

مقاله پژوهشی

گونه‌شناسی مزارع تاریخی در اقلیم گرم و خشک با تکیه بر ویژگی‌های کالبدی و کارکردی آن

حسین راعی^{۱*}

۱- استادیار، دانشکده معماری و شهرسازی، دانشگاه علم و صنعت ایران

(دریافت: ۱۴۰۰/۰۵/۲۶، پذیرش: ۱۴۰۰/۱۱/۰۵)

چکیده

پیرامون شهرهایی مانند قم، کاشان، اصفهان و یزد در اقلیم گرم و خشک ایران محل شکل‌گیری مزارع مسکون تاریخی بی‌شماری بوده است. این پژوهش از میان مزارع شناسایی شده تعداد هفت باب به نام‌های سورآباد، عباس‌آباد، گورت، طرازآباد، دولت‌آباد، نصرت‌آباد و قاضی‌بالا را برای بررسی دقیق‌تر انتخاب کرده است. آن‌ها دارای ویژگی‌های کالبدی و کارکردی برجسته‌ای هستند و برای شناخت گونه‌های مختلف مزارع تاریخی مورد مطالعه قرار گرفته‌اند. مسئله اصلی تحقیق، کمبود آگاهی درباره گونه‌های مختلف مزارع تاریخی در این اقلیم است. شناخت نادرست در این باره می‌تواند تأثیر نامناسبی در حفاظت از آن‌ها داشته باشد. هم‌اکنون تعدادی از مزارع در این اقلیم با نام‌های دیگری در فهرست آثار ملی ایران به ثبت رسیده‌اند و غالباً بدون شناخت کامل درحال مرمت هستند. در این تحقیق دو پرسش مطرح می‌شود: مزارع مسکون تاریخی در اقلیم گرم و خشک بر چند گونه قابل تقسیم‌بندی هستند؟ ویژگی‌های کالبدی و کارکردی مزارع چه تأثیری بر گونه‌بندی آن‌ها دارد؟ هدف تحقیق معرفی گونه‌های مزارع مسکون تاریخی در اقلیم مرکزی ایران است و مطالعات میدانی و سندپژوهی در بستر اسناد تاریخی و جغرافیای تاریخی قالب‌های اصلی تحقیق را ذیل رهیافت تفسیرگرایی و راهبرد تفسیری تاریخی تشکیل می‌دهند.

این تحقیق با بررسی ویژگی‌های کالبدی و کارکردی مزارع منتخب، از آن‌ها به عنوان معیارهایی برای دستیابی به گونه‌بندی در مزارع استفاده کرده است. ویژگی‌هایی چون ۱. موقعیت قرارگیری و نظام دسترسی ۲. دوره‌بندی تاریخی ۳. استقرار عناصر کالبدی ۴. ساختار، مصالح و تزئینات ۵. نوع مالکیت ۶. وسعت تقریبی ۷. نوع محصولات و تولیدات زراعی و دامی ۸. ویژگی اجتماعی و فرهنگی به عنوان معیارهای گونه‌بندی مطرح شده‌اند و براساس این معیارها، گونه‌هایی چون ۱. گله‌ای و یله ۲. قاجاری و پهلوی ۳. دساگر کشتخوانی و مجموعه‌های کشتخوانی ۴. مجلل و ساده ۵. اربابی و رعیتی ۶. کبیره و صغیره ۷. شتوی و صیفی و ۸. مسکون معتبر و مسکون کوچک در مزارع مسکون اقلیم گرم و خشک ایران قابل شناسایی هستند. این پژوهش نشان می‌دهد که مزارع تاریخی براساس نوع ویژگی‌هایی که در آن‌ها وجود دارد، قابل دسته‌بندی و گونه‌بندی هستند. هر ویژگی چه از منظر کالبدی و چه از منظر کارکردی به معرفی یک گونه منجر می‌شود.

کلمات کلیدی: گونه‌شناسی، مزارع تاریخی، مجموعه کشتخوانی، میراث کشاورزی.

۱- مقدمه

مزارع مسکون از هم کناری کشتخوان، آب و تعدادی از عناصر مسکونی، مذهبی، دفاعی و خدماتی مانند؛ قلعه‌های اربابی و رعیتی، عمارت اربابی، خانه‌های رعیتی، حسینیه، آسیاب، حمام، آب‌انبار، برج دیدبانی و امثال آن شکل گرفته و در پاسخ به نیازهای اقتصادی و امنیتی حاکمان، اربابان، رعایا و سایر ذینفعان در طول زمان به تکامل رسیده است (راعی، ۱۳۹۷: ۱۵۹). این مزارع در نقاط مختلف کشور به صورت پراکنده، گله‌ای و گاه براساس نظم ویژه‌ای دیده می‌شوند. از سال‌های ۱۳۸۵ تا ۱۴۰۰ شمسی مزارع بی‌شماری در اقلیم مرکزی ایران مورد شناسایی قرار گرفتند و معرفی شدند (راعی و بهشتی، ۱۳۹۵: ۱۶ و راعی، محمدمرادی و کاخکی، ۱۳۹۵: ۱۵) تعداد آن‌ها فقط در پیرامون کاشان به ۴۰ باب می‌رسد.^۱ این پژوهش از میان مزارع بررسی شده تعدادی از آن‌ها را که دارای ویژگی‌های کالبدی و کارکردی برجسته‌ای هستند برای شناخت گونه‌های مختلف مزارع تاریخی انتخاب کرده است (جدول ۱). قم، کاشان، اصفهان، یزد و پیرامون آن‌ها در اقلیم مرکزی ایران محل شکل‌گیری این گونه از مجتمع‌های زیستی به نام مزارع مسکون بوده است. هر مالکی می‌توانست با توجه به وضعیت اقتصادی خویش اقدام به انشاء یک مزرعه و بهره‌برداری اقتصادی از آن نماید. مزارع منتخب، از حضور عناصر کالبدی مختلف بهره‌مند بوده‌اند و نام آن‌ها در اسناد تاریخی معتبر دیده می‌شود. هر یک از آن‌ها به یک دوره تاریخی تعلق دارند و الحاقات دوره‌های دیگر را نیز پذیرفته‌اند. علاوه بر آن دارای مالکیت اربابی بوده‌اند و تاکنون نیز این نوع از مالکیت توسط اخلاف^۲ آن‌ها ادامه پیدا کرده است. مزارع منتخب هم‌اکنون نیز دارای جمعیت ثابت و شناور هستند و سرزندگی نسبی در آن‌ها وجود دارد.

جدول ۱: مزارع منتخب برای بررسی گونه‌بندی در اقلیم مرکزی ایران

| ردیف | نام مزارع تاریخی | موقعیت |
|------|------------------|------------------|
| ۱ | سورآباد | پیرامون کاشان |
| ۲ | عباس آباد | |
| ۳ | گورت | پیرامون اصفهان |
| ۴ | طرزآباد | پیرامون میبد یزد |
| ۵ | دولت‌آباد | پیرامون قم |
| ۶ | نصرت‌آباد | |
| ۷ | قاضی‌بالا | |

مسئله اصلی تحقیق کمبود آگاهی درباره ماهیت، گونه‌های مختلف مزارع و رشد فزاینده اقدامات مرمتی نامناسب در آن‌ها بدون توجه به اسناد پشتیبان علمی است. هم‌اکنون تعدادی از آن‌ها در استان‌های یزد، قم، اصفهان و پیرامون کاشان و نیاسر با نام‌های دیگری در فهرست آثار ملی ایران به ثبت رسیده‌اند و غالباً بدون شناخت کامل در حال مرمت هستند. هر مزرعه برپایه موقعیت قرارگیری، دارای ویژگی‌های خاصی است و این تحقیق سعی می‌کند با کنکاش در ابعاد مختلف کالبدی و کارکردی آن‌ها به گونه‌بندی مزارع نزدیک شود و به شناخت آن‌ها کمک کند. هدف تحقیق معرفی گونه‌های مزارع مسکون تاریخی در اقلیم مرکزی ایران است و مطالعات میدانی و سندپژوهی در بستر اسناد تاریخی و جغرافیای تاریخی قالب‌های اصلی تحقیق را ذیل رهیافت تفسیرگرایی و راهبرد تفسیری تاریخی تشکیل می‌دهند. براین اساس ویژگی‌های کالبدی و کارکردی مزارع منتخب مورد بررسی قرار گرفته و به عنوان معیار مطرح خواهند شد و در مرحله بعدی به ارائه گونه‌ها خواهد رسید.

پرسش‌های پژوهش

۱. مزارع مسکون تاریخی در اقلیم گرم و خشک بر چند گونه قابل تقسیم‌بندی هستند؟
۲. ویژگی‌های کالبدی و کارکردی مزارع چه تأثیری بر گونه‌بندی آن‌ها دارد؟

۲- روش تحقیق

پژوهش‌های میدانی و کتابخانه‌ای برای شناخت مزارع تاریخی ایران با تمرکز بر اقلیم مرکزی ایران درحال انجام است. تاکنون بیش از ۱۰۰ مزرعه، منابع تاریخی و جغرافیای تاریخی فارسی و لاتین در این باره مورد بررسی قرار گرفته و درباره نقاط اشتراک و افتراق آن‌ها تحقیق شده است. مطالعات میدانی، سندپژوهی، مستندسازی، نقشه‌برداری و تحلیل داده‌ها موجب شد تا در بین آن‌ها ۷ مزرعه اربابی؛ سوراآباد، عباس‌آباد، گورت، طرازآباد، دولت‌آباد، نصرت‌آباد و قاضی‌بالا برای بررسی دقیق‌تر انتخاب شوند. کلیه منابع مادی و اسناد موجود، ماهیت تاریخی و قدیمی دارند بنابراین این تحقیق برای دسترسی به یافته‌ها و داده‌های مؤثر نیازمند استفاده از رهیافت تفسیرگرایی و راهبرد تفسیری تاریخی است. در این راهبرد پس از انتخاب ۷ مزرعه اربابی، کلیه ویژگی‌های کالبدی و کارکردی آن‌ها برپایه مطالعات میدانی، مصاحبه با ذینفعان و ذیمدخلان و بررسی اسناد تاریخی حقوقی شناسایی، تنظیم و دسته‌بندی خواهند شد. بخشی از اطلاعات نیازمند واکاوی و تفسیر هستند و محقق با توجه به داده‌های پیشین نشان خواهد داد که چگونه مختصات کالبدی و کارکردی می‌توانستند در آفرینش یک گونه مستقل از مزرعه تأثیرگذار باشند. به این ترتیب می‌توان با مقایسه تطبیقی آن‌ها در بخش بحث و نتیجه‌گیری به گونه‌بندی مزارع تاریخی در اقلیم مرکزی ایران نزدیک شد.

۳- پیشینه تحقیق

بررسی‌ها نشان می‌دهد که اولین اسناد درباره معرفی مزارع مسکون تاریخی مربوط به مطالعات انجام شده در پایگاه میراث فرهنگی نیاسر است. نتیجه آن در سال ۱۳۸۹ با عنوان مقدمه‌ای بر معماری مزارع در ایران در مجله میراث ملی منتشر شده و پس از آن به صورت مبسوط در کتاب نیاسرنامه توسط راعی، ۱۳۹۶ معرفی گردیده است. این موضوع با تمرکز بر روی مزارع تاریخی یزد توسط (راعی، محمدمراد و کاخکی، ۱۳۹۵) ادامه می‌یابد و سپس با ارائه موضوعی به نام «مزارع مسکون تاریخی در ایران؛ از آغاز تا دوره صفویه» به ادبیات و تاریخ شکل‌گیری مزارع در ایران توسط (راعی و بهشتی، ۱۳۹۵) پرداخته می‌شود. این موضوع در سال ۱۳۹۶ نیز در مجموعه مقالات همایش باغ‌های تاریخی درکاشان ارائه می‌شود و در سال‌های ۱۳۹۹ و ۱۴۰۰ با ارائه مقالاتی درباره نظام شکل‌دهنده و قابلیت‌های پنهان در معماری مزارع تاریخی توسط حسین راعی ادامه می‌یابد. با این حال درباره گونه‌شناسی مزارع تاریخی، تاکنون پژوهشی انجام نشده است و این تحقیق قصد دارد در ادامه پژوهش‌های پیشین به گونه‌بندی مزارع تاریخی در اقلیم مرکزی ایران اشاره کند و در پیشبرد پژوهش‌ها در این زمینه یاری‌رسان باشد.

۴- نگاه به مزارع مسکون از منظر اسناد تاریخی و جغرافیای تاریخی


سندپژوهی یک از قالب‌های مطالعه در شناخت مزارع مسکون تاریخی است. اسناد زیادی وجود دارند که در آن‌ها به نام مزارع و کیفیات آن‌ها اشاره شده است. اولین نشانه‌ها از وجود مزارع در ایران به پیش از اسلام برمی‌گردد. عناصری مانند دسکره‌های شاهی در دوره هخامنشی (پیگولوسکایا، ۱۳۶۷: ۲۹۰ و دهگان، ۱۳۸۹: ۲۰۰) و همچنین کوشک‌های خارج از شهر در قرون اولیه اسلامی به عنوان نخستین مزارع مسکون ایرانی قابل اشاره هستند. پس از اسلام و به ویژه تا قرن ۴ ه.ق نقش مزارع تاریخی در تولیدات کشاورزی و اقتصاد محلی پررنگ‌تر دیده می‌شود و به مزارع به عنوان یک گونه مستقل در اسناد تاریخی اشاره می‌گردد (قمی، ۱۳۸۵: ۲۰۳). در دوره‌های تاریخی بعدی به ویژه قرون پنجم تا هشتم ه.ق اسناد حقوقی درخوری در خصوص معرفی، تملک و آداب بهره‌برداری از مزارع مسکون مانند وقف‌نامه‌ها، وصیت‌نامه، مبیعه‌نامه‌ها^۳ دیده می‌شود (اعظم واقفی، ۱۳۷۴: ۳۹۴). این اسناد نشان می‌دهد که مزارع دارای موجودیتی مستقل از

سایر مستحدثات مانند؛ باغ و کشتخوان بوده و به دلیل اهمیت فراوان به لحاظ اقتصادی مورد نگهداری و حفاظت مداوم و پیوسته قرار داشته‌اند. پس از آن و در دوره صفوی نقش وقف در بهره‌برداری و محافظت از مزارع بیشتر دیده می‌شود. بسیاری از حاکمان نواحی برای در امان بودن از تعرضات شاه و همچنین کسب منافع مالی، مزارع خود را وقف خاص می‌کردند. اسناد آن در منابعی چون؛ حسینی یزدی ۱۳۳۰؛ افشار، ۱۳۷۴، ج ۲ و شیخ‌الحکمایی، ۱۳۸۸ وجود دارد. از این دوره به بعد و به ویژه در دوره قاجار در سفرنامه‌ها و گزارش‌های اروپائیان مانند؛ دورلند، (۱۳۴۶)؛ رنه دالمانی، (۱۳۳۵)؛ کلاویخو، (۱۳۷۴)؛ فوران، (۱۳۷۸) و لمتون، (۱۳۴۵) به کیفیت، نوع محصولات و تعداد نفوس مزارع پرداخته می‌شود و در روزنامه خاطرات و گزارش‌های بلوک گردشی نخبگان سیاسی و فرهنگی ایرانی مانند؛ فرمانفرما، (۱۳۸۳)؛ غلامحسین افضل‌الملک، (۱۳۶۰)؛ امین‌لشکر، (۱۳۸۴)؛ اعتمادالسلطنه، (۱۳۶۳، ۱۳۶۸)؛ حکمت‌یغمایی، (۱۳۶۹)؛ ظهیرالدوله، (۱۳۵۱)؛ ظل‌السلطان، (۱۳۶۸)؛ ناصرالدین‌شاه، (۱۳۵۴) و نجم‌الملک، (۱۳۴۱) نیز به نام مزارع، مالکیت، عناصر خدماتی، وسعت و نوع محصولات اشاره می‌گردد. ۴ آغاز اضمحلال مزارع در اواخر دوره قاجار اتفاق می‌افتد. عوامل اقلیمی و خشکسالی (توانگر مروستی، ۱۳۹۴: ۲۹۴) در کنار وضعیت نامناسب اقتصادی در حکومت و دربار باعث شد بسیاری از آن‌ها از دایره انتفاع خارج شوند. وضعیت بی‌ثباتی در دوره پهلوی اول و دوم ادامه می‌یابد و مجموعه عوامل سیاسی، اقتصادی و تصمیمات اتخاذشده از طرف حکومت موجب حذف کامل مزارع از نظام اقتصادی کشور می‌شود. الغای تیولداری، حذف مالکان بزرگ و اجرای اصلاحات ارضی بخشی از این تصمیمات بودند (لمتون، ۱۳۴۵: ۲۵۰). پس از انقلاب اسلامی نیز تعدادی از مزارع تاریخی که در جریان اصلاحات ارضی به رعایا فروخته شده بودند تبدیل به روستا یا تفرجگاه شده‌اند و در برخی نقاط نیز به کلی ویران شدند. هم‌اکنون نیز بقایای زیادی از مزارع تاریخی در اقلیم گرم و خشک قابل شناسایی بوده و قابلیت احیاء دارند.

۵- معرفی مزارع تاریخی منتخب در اقلیم گرم و خشک ایران

این پژوهش برای تدقیق موضوع در اقلیم مرکزی ایران سعی کرده است از بین محدوده‌های فرهنگی موجود چند مزرعه را به عنوان نمونه انتخاب نماید. جدول ۲ نام، تصاویر، دوره تاریخی و موقعیت آن‌ها را نشان می‌دهد. تعداد مزارع منتخب، هفت باب است، همه آن‌ها مربوط به دوره قاجار هستند و الحاقاتی از دوره‌های تاریخی پهلوی اول و دوم و حتی معاصر نیز در آن‌ها دیده می‌شود. دارای وسعت قابل ملاحظه هستند و هسته اصلی آن‌ها به جزء کشتخوان‌ها و قنات‌ها به طور تقریبی به بیش از ده هکتار می‌رسد. در تعدادی از مزارع، مردم و بازماندگان مالکین و ساکنین پیشین هنوز به زندگی در آن مکان مشغول هستند. برخی از آن‌ها مانند مزرعه سورآباد و بالاعباس آباد به کشاورزی و دامداری در مقیاس کوچک می‌پردازند و بعضی از آن‌ها مانند مالکین مزرعه گورت املاک خود را فروخته و مالک جدید نیز بخشی از مزرعه را رها کرده است (حبیب‌آبادی، ۱۳۶۲: ۲۰۵۲). خشکسالی و عوامل اقلیمی مهم‌ترین عامل در فرسایش تدریجی مزارع بوده است. علاوه بر آن نبود حمایت‌های مالی و اداری دولت از مالکین، آن‌ها را از احتمال سرزندگی دوباره مزارع دور کرده است. در فرآیند بازدیدهای میدانی سال ۱۳۸۵ تاکنون مشخص شده است که تعدادی از آن‌ها در حال تبدیل شدن به مجموعه‌های گردشگری شتاب‌زده و بدون مطالعه محتوایی هستند و این اقدامات ممکن است در آینده تغییر هویت مزارع را در پی داشته باشد. بررسی ویژگی‌های آن‌ها و شناخت مناسب به طور احتمال جامعه علمی را با معماری مزارع آشنا کرده و در نحوه مواجهه مناسب با آن‌ها تأثیرگذار خواهد بود.

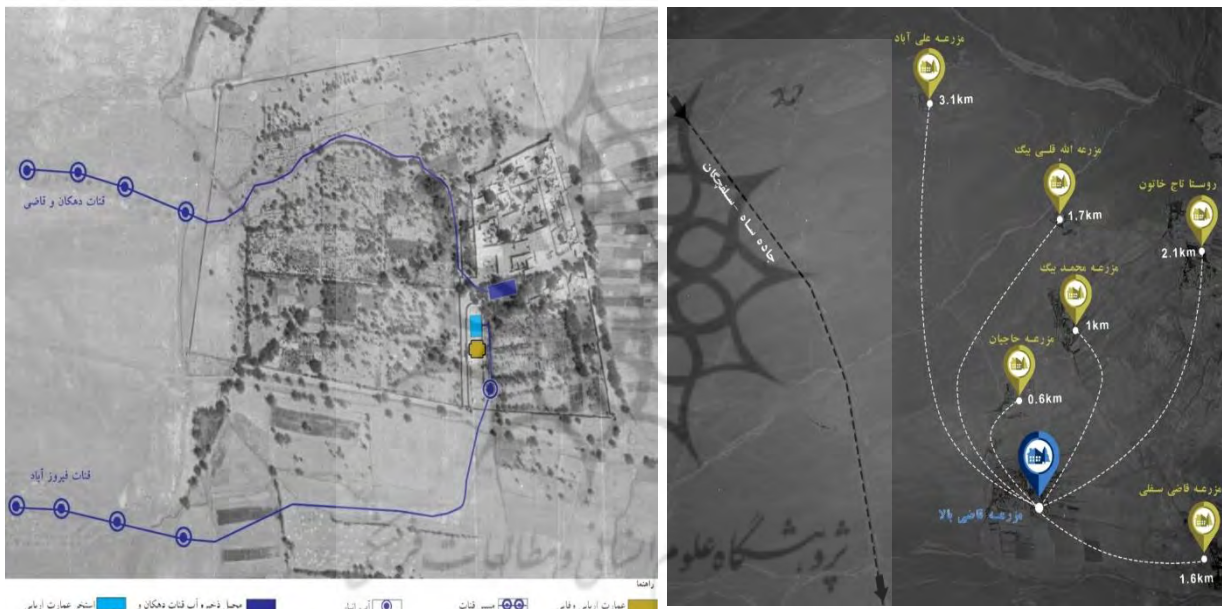
جدول ۲: معرفی مزارع منتخب (نگارنده، ۱۴۰۰)

| ردیف | نام مزرعه | دوره تاریخی | تصاویر | پلان موقعیت |
|------|----------------|---------------------|---|---|
| ۱- | سورآباد | قاجار با الحاقات |  |  |
| ۲- | طرازآباد | قاجار با الحاقات |  |  |
| ۳- | بالا عباس آباد | قاجار با الحاقات |  |  |
| ۴- | دولت آباد | قاجار با الحاقات |  |  |
| ۵- | نصرت آباد | قاجار با الحاقات |  |  |
| ۶- | قاضی بالا | قاجار با الحاقات |  |  |
| ۷- | گورت | قاجار با الحاقات |  |  |

۶- ویژگی‌های کالبدی و کارکردی مزارع تاریخی منتخب

۶-۱- موقعیت قرارگیری و نظام دسترسی

موقعیت مزارع تاریخی از طریق دسترسی به منابع آبی و کشتخوان‌های حاصلخیز و همچنین ثبات و امنیت در جغرافیا تعیین می‌شد. آن‌ها اغلب طراحی شده، فرمایشی و گاه فی‌البداهه ساخته می‌شدند (افضل‌الملک، ۱۳۵۵: ۸۱ و نجم‌الملک، ۱۳۴۱: ۱۵۱). از نظر دسترسی نیز در دو مقیاس بیرونی و درونی قابل بررسی هستند. دسترسی بیرونی مزارع تابع نظام منظومه‌ای (گله‌ای)^۵ است و دسترسی درونی تابع معماری و پیش‌انواع کالبدی و فضایی در مزرعه است (راعی، ۱۳۹۹: ۶۰). مزارع سوراآباد، عباس‌آباد، گورت، طرازآباد، دولت‌آباد، نصرت‌آباد و قاضی‌بالا (تصاویر ۱ و ۲) در دسته‌بندی مزارع طراحی شده و فرمایشی قرار می‌گیرند. هر یک از آن‌ها دارای اربابانی بوده‌اند که بنا بر نیازهای اقتصادی و اجتماعی، متولی ساخت مزرعه شدند. مزارع یادشده در محدوده جغرافیایی خود تابع نظام منظومه‌ای بودند و در کنار مزارع دیگر و در ارتباط و تعامل با آن‌ها شکل گرفتند. آن‌ها محصول دوره ثبات و امنیت در جغرافیای آن زمان بودند (جدول ۳).



تصویر ۱: موقعیت مزرعه قاضی‌بالا در نظام منظومه‌ای

آبی، عکس هوایی ۱۳۴۷ ه.ش

در عکس هوایی ۱۳۴۷ ه.ش

تصویر ۲: موقعیت مزرعه قاضی‌بالا براساس امنیت و تأمین منابع

آبی، عکس هوایی ۱۳۴۷ ه.ش

در عکس هوایی ۱۳۴۷ ه.ش

جدول ۳: مشخصات مزارع مورد مطالعه از نظر موقعیت و نظام دسترسی (نگارنده، ۱۴۰۰)

| ردیف | مزرعه مسکون | نظام دسترسی | منابع آبی | وضعیت امنیت و ثبات | وضعیت طراحی |
|------|-------------|---|---|--|--|
| ۱ | سورآباد | منظومه‌ای (در همکناری با مزارع دولت‌آباد/بالاعباس‌آباد/اتابکی/حسین‌آباد قرار دارد) | منابع آبی دارد (چشمه، آبراه و سلخ) | به دلیل وجود امنیت در آن برهه، فاقد قلعه کشتخوانی است. این مزرعه محل رفت و آمد اربابان و مالکان منطقه بوده است. در جریان اصلاحات ارضی و سپس انقلاب اسلامی، غصب می‌شود اما توسط وراثت در حال پی‌گیری است. | طراحی شده به دستور میرزا حسینقلی خان پارسا |
| ۲ | عباس‌آباد | منظومه‌ای (در همکناری با مزارع دولت‌آباد/سورآباد/اتابکی/حسین‌آباد قرار دارد) | منابع آبی دارد (قنات، آبراه و سلخ) آب مزارع اطراف نیز از این مزرعه تأمین می‌شد (خسرو اعتماد، ۱۳۹۵). | برای تأمین امنیت ساکنین مزرعه، دارای قلعه کشتخوانی است. این مزرعه محل زندگی آقا بزرگ، امام جمعه کاشان بود. به دلیل مهاجرت بزرگ مالکان حاج محمدرضا خانیان کاشانی دچار اضمحلال نسبی شد. | طراحی شده به دستور حاج محمدرضا خانیان کاشانی |
| ۳ | گورت | یله | منابع آبی دارد (قنات و آبراه و سلخ) | به دلیل وجود امنیت در آن برهه، فاقد قلعه کشتخوانی است. این مزرعه توسط بانو عظمی دختر ناصرالدین شاه ساخته شده و تا پیش از دوره اصلاحات ارضی، سالم بود اما در جریان انقلاب اسلامی و پس از آن به رعیت‌ها واگذار و به تدریج رو به ویرانی نهاد (راعی، ۱۳۹۹: ۵۵). | طراحی شده به دستور بانو عظمی دختر ناصرالدین شاه |
| ۴ | طرازآباد | منظومه‌ای (در همکناری با مزارع شمس‌آباد/شاه‌آباد/مزرعه کلانتر/دهیوک قرار دارد) | منابع آبی دارد (قنات و آبراه و سلخ) قنات آن به دلیل عدم رسیدگی در حال خشکیدن است. | برای تأمین امنیت ساکنین مزرعه، دارای قلعه کشتخوانی است. مالک این مزرعه پس از اصلاحات ارضی و در جریان آغاز انقلاب اسلامی ایران، مزرعه را به رعایا واگذار کرد و به خارج از کشور مهاجرت کرد. | طراحی شده به دستور ارباب مزرعه |
| ۵ | دولت‌آباد | یله | منابع آبی دارد (قنات و آبراه و سلخ) | برای تأمین امنیت ساکنین مزرعه، دارای قلعه کشتخوانی است. این مزرعه توسط فردی به نام سید کهنکی ساخته شد و با استقرار افرادی از قوم لر بختیاری تا دوره پهلوی دوم و همزمان با اصلاحات ارضی در ایران به فعالیت خود ادامه داد. | طراحی شده به دستور میرزا ابوالحسن خان |

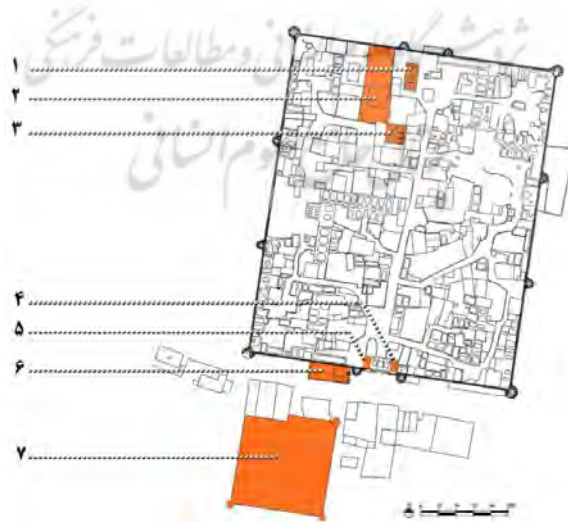
| | | | | | |
|---|--|--|--|-----------|---|
| معروف به سید کهنکی | | | | | |
| طراحی شده به دستور صدرالممالک اردبیلی | برای تأمین امنیت ساکنین مزرعه، دارای قلعه کشتخوانی است. این مزرعه توسط صدرالممالک اردبیلی ساخته شد و وقف خاص گردید. هم اکنون در حال بازسازی است. | منابع آبی دارد (قنات و آبراه و سلخ) | یله | نصرت آباد | ۶ |
| طراحی شده به دستور محمدحسین خ ان خلج. | به دلیل وجود امنیت در آن برهه، فاقد قلعه کشتخوانی است. این مزرعه محل استقرار ناصرالدین شاه در جریان سفر به عتبات بود. هم اکنون در حال بازسازی است. | منابع آبی دارد (قنات و آبراه و سلخ) تصویر ۲ | منظومه‌ای (در همکناری با مزارع الله قلی بیک / علی آباد / مزرعه حاجیان / محمدبیک قرار دارد) | قاضی بالا | ۷ |

۶-۲- استقرار عناصر کالبدی

وجه تمایز اصلی مزارع مسکون با کشتخوان‌های معمولی، وجود عناصر کالبدی وابسته و جمعیت ثابت در آن‌ها است. کلیه مزارع مسکون منتخب دارای عناصر کالبدی وابسته با کاربری متنوع مسکونی، بهداشتی، مذهبی و خدماتی هستند. این عناصر در پنج دسته مشخص قرار می‌گیرند:

۱. کشتخوان، باغ و درختان کهن سال
۲. قنات، چشمه، آب‌انبار، سلخ و آبراه‌ها
۳. خانه و قلاع اربابی و رعیتی و برج دیدبانی
۴. آسیاب، کبوترخانه و کاروانسرا
۵. مسجد، حسینیه و نمازخانه

گاه یک مزرعه دارای کلیه این عناصر بود که در این صورت در دسته مزارع کبیره یا معتبر قرار می‌گرفت و گاه تعداد اندکی از این عناصر را با توجه به میزان تمکن مالی اربابان مزرعه، در خود جای می‌داد و در طبقه مزارع صغیره یا کوچک قرار می‌گرفت (افضل‌الملک، ۱۳۵۵: ۱۸۲). در جدول ۴ و تصاویر ۳ و ۴ میزان استقرار عناصر کالبدی در مزارع منتخب مشخص شده است.



تصویر ۳: موقعیت عناصر خدماتی در مزرعه دولت‌آباد (نگارنده، ۱۴۰۰).

- ۱- حمام
- ۲- محل استقرار مباشرین
- ۳- مسجد
- ۴- محل استقرار دشتبان
- ۵- غریب‌نشین
- ۶- آب‌انبار
- ۷- کاروانسرا



تصویر ۴: مزرعه نصرت آباد به عنوان مزرعه معتبر یا کبیره با وسعت ۷ هکتار قلعه کشتخوانی و ده‌ها هکتار کشتخوان (نگارنده، ۱۴۰۰).

۳-۶- دوره بندی تاریخی

هسته اصلی کلیه مزارع منتخب در دوره زندگی و قاجار شکل گرفته و به تدریج در سالیان و دوره‌های دیگر الحاقات و تغییراتی را نیز به خود پذیرفته‌اند (جدول ۴). این الحاقات براساس نیازهای اقتصادی و تولیدی، افزایش جمعیت ساکنان و تغییر مالک به هسته اصلی مزرعه اضافه شده است. در دوره پهلوی دوم این تغییرات رنگ و بوی اضمحلال به خود می‌گیرد و با توجه به الغای تیولداری و اصلاحات ارضی و در پی آن مهاجرت بزرگ مالکان، این مجتمع‌های زیستی گاه مانند مزارع سوراآباد و طرازآباد به رعایا سپرده می‌شود و گاه مانند قاضی‌بالا، نصرت‌آباد و عباس‌آباد توسط اخلاف مالکان در حال بازسازی است و یا مانند مزرعه گورت به حال خود رها شده است. در این میان تنها مزرعه دولت‌آباد تبدیل به روستا شده است.

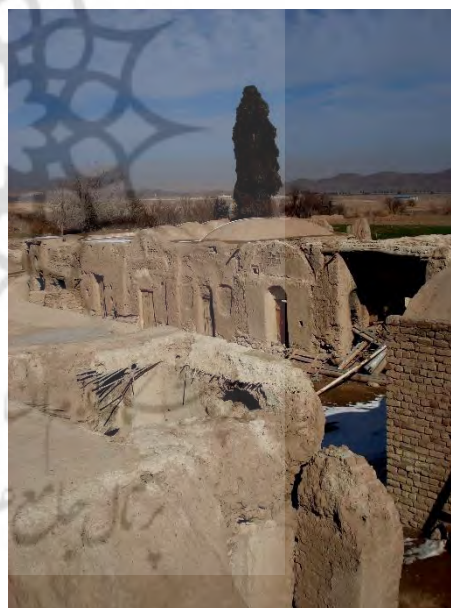
۴-۶- ساختار، مصالح و تزئینات

ساختار معماری در اقلیم مرکزی ایران غالباً وزنی بوده است. کاربست طاق، تویزه، چشمه و عرفچین در اولویت بوده اما در کنار آن از پوشش تخت با مصالح چوبی نیز استفاده می‌شد و مصالح آجری، خشتی و چینه در کنار غوره گل، کاه گل و سیمگل به دلیل دسترسی مناسب به کاربرده می‌شدند. البته قلاع رعیتی و برج‌های دیدبانی اغلب با خشت و چینه ساخته می‌شدند اما عمارت اربابی، حمام و مساجد با مصالح مرغوب‌تر و با آجرشکل می‌گرفتند. تزئینات مختص عمارات و قلاع

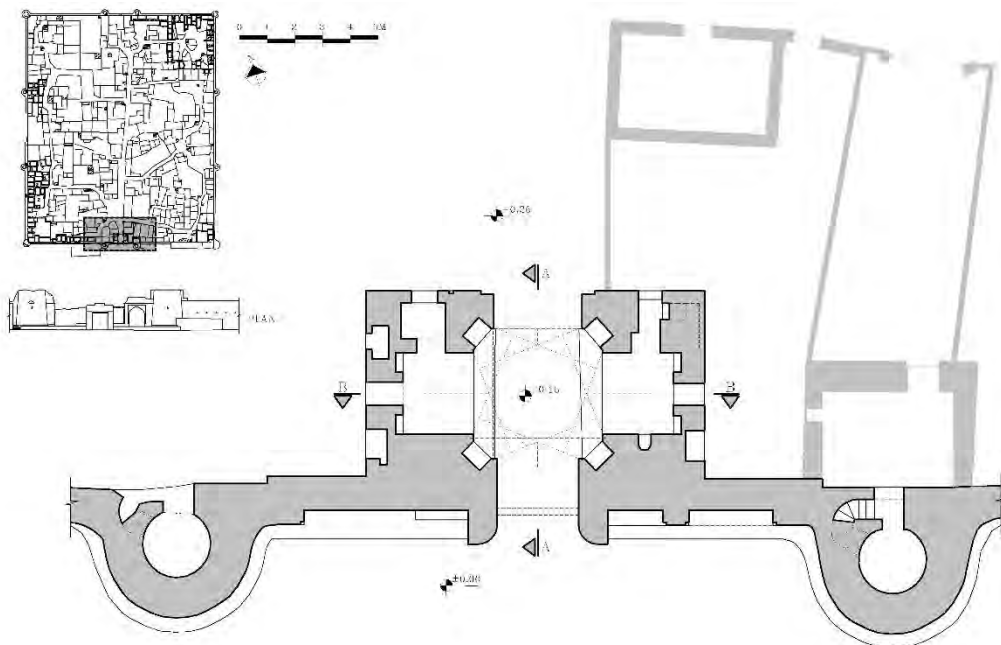
اربابی بوده و شامل گچ‌بری، گره‌کاری، رسمی‌بندی، رَف‌بندی، کاشی‌کاری می‌شد. در مابقی مستحدثات و عناصر وابسته به مزارع استفاده از تزئینات درحداقل بود (تصویر ۶). در کلیه مزارع منتخب در جدول ۴ و تصاویر ۵ تا ۹ از ساختار وزنی، مصالح سنتی و تزئینات اشاره شده استفاده می‌شد.



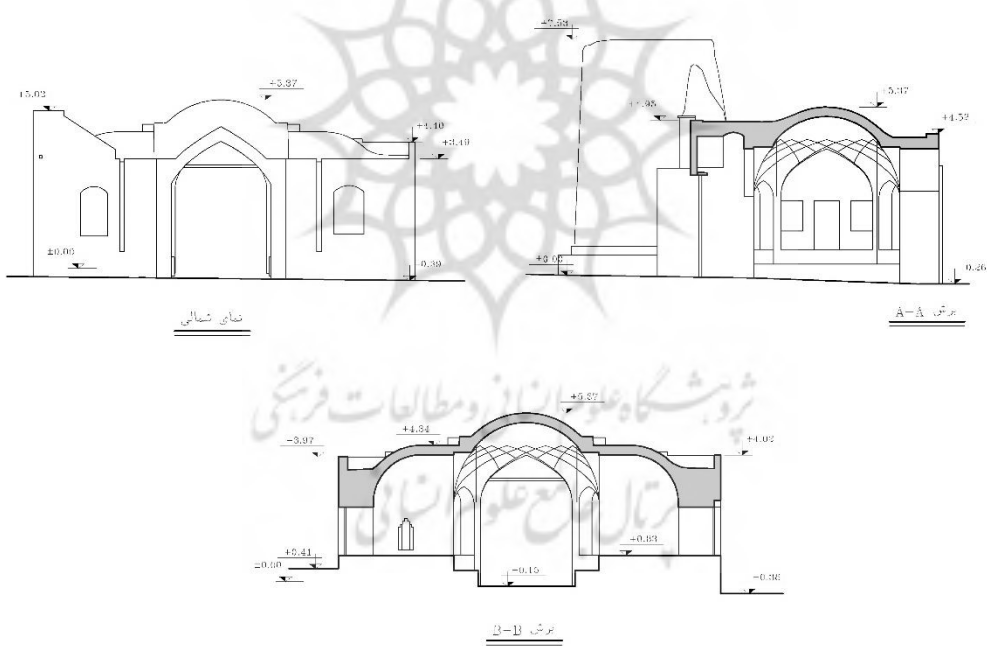
تصویر ۵: استفاده از مصالح سنتی و ساختار وزنی در مزرعه معتبر یا کبیره دولت‌آباد (نگارنده، ۱۴۰۰).



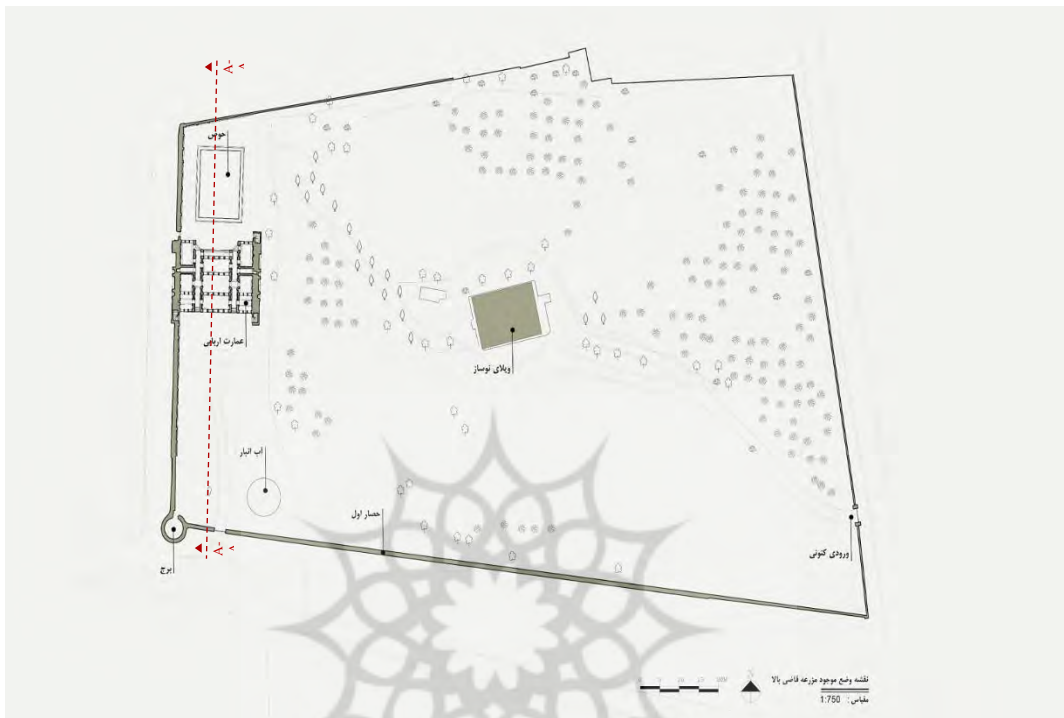
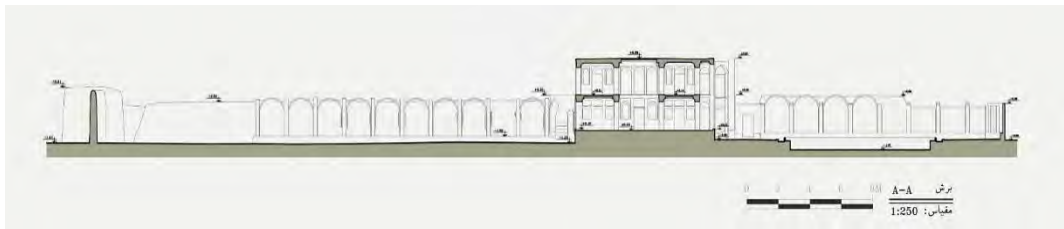
تصویر ۶: سمت راست : ساختار رعیتی ساده در مزرعه سوراآباد.
سمت چپ : تزئینات رسمی‌بندی در عمارت اربابی مزرعه بالاعباس آباد.



تصویر ۷: استفاده از مصالح سنتی و ساختار وزنی در مجموعه ورودی قلعه کشتخوانی مزرعه دولت‌آباد. (نگارنده، ۱۴۰۰)



تصویر ۸: برش‌ها و نمای مجموعه ورودی قلعه کشتخوانی در مزرعه دولت‌آباد (نگارنده، ۱۴۰۰).



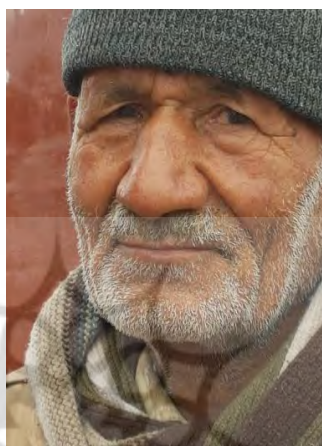
تصویر ۹: استفاده از مصالح سنتی و ساختار وزنی در مزرعه قاضی بالا، حصار اول (نگارنده،

۶-۵- نوع مالکیت

نظام مالکیت مزارع و روستاها در ایران براساس اسناد منتشرشده به چهار دسته؛ شخصی (اربابی)، وقفی، دیوانی (دولتی) و خالصه (شاهی) تقسیم شده‌است (پولاک، ۱۳۶۱: ۳۵۱ و فوران، ۱۳۷۸: ۵۷). مزارع منتخب توسط یک یا چند ارباب در دوره‌های مختلف ساخته شده و توسعه یافتند. آن‌ها براساس هرم اجتماعی که ارباب در رأس آن قرار می‌گرفت، مدیریت می‌شدند. کلیه امورمزرعه درنبود ارباب توسط مباشر هدایت می‌شد. پس از او افرادی در نقش دشتبان، میرآب، مقنی، زارع، خوش‌نشین و رعایا در مزارع مشغول به کار بودند. اداره و مدیریت مزارع براساس قانون زراعت به نام حق نسق انجام می‌شد. نسق با توجه به عواملی چون آب، زمین، بذر، نیروی شخم و نیروی کار به صورت عرفی وجود داشت (صفی‌نژاد، ۱۳۶۸: ۴۳). در جدول ۴ و تصویر ۱۰ نوع مالکیت و نام اربابان درمزارع منتخب مشخص شده‌است.



آقای کارگر
مالک مزرعه طرازآباد



چوپان
مزرعه بالا عباس‌آباد



صدرالممالک
ارباب مزرعه نصرت‌آباد



حاج اسحاق خان (حاج عیسی‌خان)،
ارباب مزرعه قاضی‌بالا



آقاسید
رعیت از مزرعه دولت‌آباد

تصویر ۱۰: اربابان و رعایا در مزارع منتخب (نگارنده، ۱۴۰۰)

۶-۶- وسعت تقریبی

مزارع براساس نظام منظومه‌ای دریک محدوده با توجه به دسترسی به منابع آبی، امنیت و الگوی جغرافیا شکل می‌گرفتند. نوع تولیدات، میزان رعایا و وسعت مزرعه وابسته به توان اقتصادی اربابان و مالکان بود. مزارع معتبر یا کبیره دارای وسعت بیشتر، جمعیت کثیر و تولیدات کامل‌تر بودند و مزارع صغیره یا کوچک وسعت و جمعیت کمتری داشتند و به همان اندازه عناصر کالبدی کمتری نیز در آن‌ها ساخته می‌شد. براساس مطالعات انجام‌شده تاکنون وسعت مزارع ساده در اقلیم مرکزی ایران بین ۲ تا ۱۵ هکتار دیده شده است (راعی، ۱۳۹۹: ۶۴) و براساس اسناد تاریخی بین ۵ تا ۵۰۰ نفر جمعیت ثابت در آن‌ها سکونت داشتند و به فعالیت مشغول بودند (فرمانفرما، ۱۳۸۳: ۸۳ و اعتمادالسلطنه، ۱۳۶۸: ۱۹۴۰). این وسعت گاه در مزارع معتبر یا کبیره با کشتخوان‌های وسیع به بیش از ۱۵ هکتار می‌رسد. مزارع منتخب نیز در جدول ۴ و تصاویر ۴، ۵ و ۹ با توجه به میزان دارابودن عناصر کالبدی خدماتی و وسعت در دو دسته معتبر و کوچک براساس نظر افضل‌الملک، ۱۳۵۵ قرار گرفتند.

جدول ۴: استقرار عناصر کالبدی، نوع مالکیت، ساختار و وسعت در مزارع مورد مطالعه (نگارنده، ۱۴۰۰)

| ردیف | مزرعه مسکون | استقرار (حضور عناصر کالبدی) | | | | | | | | | | دوره تاریخی ساخت | نوع مالکیت | ساختار، مصالح و تزئینات | وسعت تقریبی | دسته‌بندی مزرعه | |
|------|-------------|-----------------------------|----------------|---------|-----------|-------------------|----------------|-----------|------|------------|----------|------------------|---------------|--|---|--|-------|
| | | زمین/باغ/درختان | قلعه/ایوان/غیر | آسانسور | کوچه/خانه | آب/فناوت/حشمه/سلخ | خانه ایوان/غیر | مسجد/مسجد | حمام | کلبه/انبار | آب‌انبار | | | | | | |
| ۱ | سورآباد | * | | | | * | | | | | | | قاجار و پهلوی | اربابی میرزا حسینی خان پارسا | تزیینات بکار رفته شامل: مصالح سنتی شامل: سنگ، غوره‌گل، چینه، خشت، آجر، چوب، گچ، آهک، کاهگل، سیمگل است | تقریباً ۱۰ هکتار | صغیره |
| ۲ | عباس‌آباد | * | * | * | * | * | * | | | | | | زند و قاجار | اربابی حاج محمدرضا خانین کاشانی | | تقریباً ۳۵ هکتار و ۳۰۰ هکتار کشتخوان | کبیره |
| ۳ | گورت | * | | * | * | * | * | | | | | | قاجار | اربابی بانو عظمی دختر ناصرالدین شاه | | بیش از ده هکتار | کبیره |
| ۴ | طرازآباد | * | * | * | * | * | * | | | | | | قاجار | اربابی | | بیش از ده هکتار | کبیره |
| ۵ | دولت‌آباد | * | * | * | * | * | * | * | * | * | * | * | قاجار و پهلوی | اربابی میرزا ابوالحسن خان معروف به سیدکهنکی | | ۳ هکتار قلعه به عنوان هسته اصلی و دهها هکتار کشتخوان | کبیره |
| ۶ | نصرت‌آباد | * | * | * | * | * | * | * | * | * | * | * | زند و قاجار | وقفی صدرالممالک اردبیلی | | ۷ هکتار حصار اول و دهها هکتار کشتخوان | کبیره |
| ۷ | قاضی‌بالا | * | | * | * | * | * | * | * | * | * | * | قاجار و پهلوی | اربابی محمدحسین خان خلج | | ۲ هکتار حصار اول و ۱۶ هکتار کشتخوان | کبیره |

۶-۷- ویژگی محصولات و تولیدات زراعی و دامی

مزارع مسکون تاریخی، مجتمع‌های زیستی تولیدمحور بودند. جنس تولیدات مبتنی بر اقلیم و تجارب زیستی بود. در مزارع سورآباد و عباس‌آباد در پیرامون کاشان علاوه بر محصولات عمومی زراعی و باغی، کاشت گل محمدی رواج داشت و هنوز نیز دائر است. محصول ویژه مزرعه دولت‌آباد، پنبه بود و در مزرعه نصرت‌آباد نیز خربزه کشت می‌شد (محسنی، ۱۳۹۳: ۱۹۰). دامداری و پرورش طیور نیز به طور معمول در مزارع وجود داشت و هر مزرعه دارای چوپان برای رمه‌گردانی بود. این ویژگی هنوز در مزرعه عباس‌آباد و مزرعه طرازآباد میبید در مقیاس کوچکی باقی مانده است. در جدول ۵ نوع محصولات و دام هر مزرعه به تفکیک بیان شده‌است. یافته‌های موجود نشان می‌دهد که اغلب مزارع دارای تولید در بخش زراعی، باغی و دامی بوده‌اند و تعدادی از آن‌ها به صورت نیمه‌فعال این ویژگی را حفظ کرده و ادامه داده‌اند.

جدول ۵: ویژگی محصولات و تولیدات زراعی و دامی در مزارع منتخب (نگارنده، ۱۴۰۰)

| مزرعه مسکون | میزان فعالیت کنونی | نوع محصولات کشاورزی و زراعت در گذشته | نوع دام در گذشته |
|-------------|-----------------------|---|---------------------------------------|
| سورآباد | نیمه فعال | گندم، جو، یونجه، نخود و درختانی چون؛ انار، انجیر، انگور، زردآلو، قیصی و گل محمدی | یک واحد گاوداری با مالکیت علی منصوری. |
| عباس‌آباد | در حال بازسازی | گندم، جو، یونجه، غلات و درختانی چون؛ انار، توت، انجیر، انگور، زردآلو و گل محمدی | گوسفند، بز و اسب |
| گورت | غیرفعال | هندوانه، خیار و خربزه | گوسفند، بز و اسب |
| طرازآباد | کمتر از نیمه فعال | توت، پسته و انار | گوسفند، بز و اسب |
| دولت‌آباد | کمتر از نیمه فعال | پنبه، گندم، جو، یونجه، خربزه، هرندی (نوعی علوفه برای دام)، چغندر، آفتابگردان و صیفی‌جات | گوسفند، بز، گاو و اسب |
| نصرت‌آباد | فعال و در حال بازسازی | جو، گندم، خربزه، هندوانه، جوزق، کنجد، انجیر، توت، آلوچه، به، انار و خربزه | گوسفند، بز و اسب |
| قاضی‌بالا | فعال و در حال بازسازی | گندم، جو، یونجه محصولات باغی: انار، انگور، بادام، توت | گوسفند، بز، گاو و اسب |

۶-۸- ویژگی اجتماعی و فرهنگی مزارع منتخب

مزارع مسکون به طور معمول از گردآوری طایفه‌ای از یک قوم در پیرامون کشتخوان‌ها شکل می‌گرفت. این اقدام با سکنی‌دادن آن‌ها در یک قلعه کشتخوانی یا مجموعه‌های مسکونی دیگر توسط ارباب انجام می‌شد. هر طایفه دارای وضعیت فرهنگی و اجتماعی مختص به خود بود. اغلب مسلمان و شیعه بودند و از اهالی همان منطقه انتخاب می‌شدند. به عنوان مثال صدرالممالک برای مزرعه نصرت‌آباد از طایفه زند اراک که نسل اندر نسل در پیرامون قم ساکن بودند استفاده کرد و یا محمدحسین خان خلج مالک مزرعه قاضی‌بالا از مردم ایل خلج به این منظور بهره برد. این افراد در بخش رعیت‌نشین قلعه یا مجموعه وابسته به مزرعه با خانواده زندگی می‌کردند. روزها در مزارع و چراگاه‌ها و شب‌ها را در مزرعه می‌گذراندند. تعدادی از مزارع مسکون مانند دولت‌آباد، قاضی‌بالا و بالاعباس‌آباد دارای مسجد یا حسینیه بودند و مراسم مذهبی و آئینی را در درون مزرعه برگزار می‌کردند. زندگی در مزارع مسکون با حضور مداوم و ثابت مردم در جریان بود. این جمعیت با توجه به وسعت مزارع و مکنت ارباب مزرعه متفاوت و متغیر بود. تعداد آن‌ها به طور متوسط ۴۰ تا ۵۰ خانوار در مزارع

قاضی‌بالا و نصرت‌آباد بود و گاه به بیش از ۳۰۰ نفر در مزرعه دولت‌آباد می‌رسید. این تعداد برای نیل به اهداف اقتصادی تابع قاعده هرم اجتماعی بودند و از این طریق به پی‌گیری امور می‌پرداختند. جدول ۶ وضعیت اجتماعی و فرهنگی در مزارع منتخب را نشان می‌دهد. کلیه مزارع دارای جمعیت ثابت و شناور از ۵ خانوار تا ۳۰۰ نفر بودند و تعدادی از آن‌ها توانستند تاکنون بخش اندکی از جمعیت را در خود نگه‌دارند (تصویر ۱۰). هر مزرعه در اختیار یک قوم قرار می‌گرفت و دین همه آن‌ها اسلام با مذهب شیعه بوده است.

جدول ۶: ویژگی اجتماعی و فرهنگی در مزارع منتخب (نگارنده، ۱۴۰۰)

| مزرعه مسکون | نوع / میزان جمعیت | طایفه و قوم | دین / مذهب |
|-------------|---|---|--------------|
| سورآباد | ثابت، ۵ خانوار و ۲۰ نفر (در گذشته تقریباً ۱۰۰ نفر در قالب ۲۰ خانوار) | ارباب کاشانی و رعیت از اهالی جوشقان هستند. | اسلام / تشیع |
| عباس‌آباد | ثابت، ۱۳ نفر در قالب ۴ خانوار در سال ۱۳۶۰، ۱۵۰ نفر در قالب تقریباً ۴۰ خانوار جمعیت داشته است. | اربابان کاشانی و نراقی و رعایا از اهالی روستاهای اطراف بودند. | اسلام / تشیع |
| گورت | از جمعیت پیشین آن اطلاعی در دست نیست اما هم‌اکنون تبدیل به روستا شده و ۱۵۰۰ نفر جمعیت دارد | طایفه‌ای از مناطق اطراف توسط افتخارالدوله دختر ناصرالدین شاه به خدمات در این مزرعه مشغول بودند. مباشر مزرعه گورت در سال ۱۱۳۵ ه.ق. فردی به نام محمد بدیع بود (حبیب‌آبادی، ۱۳۶۲: ۲۰۵۲). | اسلام / تشیع |
| طرازآباد | از جمعیت پیشین آن اطلاعی در دست نیست. مالک این مزرعه پس از اصلاحات ارضی و در جریان آغاز انقلاب اسلامی، مزرعه را به رعایا واگذار کرد و به خارج از کشور مهاجرت کرد. | خانواده‌ای به نام کارگر از روستاهای پیرامون میبد در این مزرعه به عنوان رعایا مشغول بودند و هم‌اکنون نیز مالک مزرعه هستند. | اسلام / تشیع |
| دولت‌آباد | ثابت، در گذشته بیش از ۳۰۰ نفر اما در سال ۱۳۹۵ به ۲۲ نفر در قالب ۱۳ خانوار رسیده است | لُرِیختیاری. هم‌اکنون ۴ خانواده منشعب از آن قوم به نام‌های علیمردانی، کدخدازاده، باقری و شیرازی در این قلعه ساکن هستند. | اسلام / تشیع |
| نصرت‌آباد | ثابت، جمعیت موجود مزرعه در قلعه صدری ساکن بودند و تعداد آن‌ها به ۴۰ تا ۵۰ خانوار و ۲۰۰ تا ۲۵۰ نفر می‌رسید. | طایفه زندی اراک | اسلام / تشیع |
| قاضی‌بالا | ثابت، ۳۰ خانوار ثابت و ۴۰ خانوار شناور در سال ۱۳۸۷ ه.ش | ایل خلیج | اسلام / تشیع |

۷- بحث و نتیجه‌گیری

هفت باب مزرعه به عنوان نماینده مزارع مسکون اقلیم مرکزی ایران انتخاب شدند. اساس انتخاب نیز معیارهایی بوده است که در مزارع شناسایی شده است. هر یک از آن‌ها براساس ویژگی‌های کالبدی و کارکردی مورد تدقیق قرار گرفتند و نقاط اشتراک و افتراق آن‌ها مشخص شد. یافته‌ها در جدول ۲ نشان می‌دهد که مزارع در حال بررسی برای تعیین موقعیت در این اقلیم تابع یک نظام مشخص بودند. موقعیت آن‌ها براساس دسترسی و تقرب به منابع آبی از قبیل چشمه، رودخانه و مظهر قنات تعیین می‌شد. اغلب به دلیل مسائل دفاعی و استفاده از ظرفیت‌های هم‌درکنار یکدیگر ساخته می‌شدند و تابع نظام منظومه‌ای یا گله‌ای بودند. مزرعه‌نشینان در مواقع بحرانی به یاری یکدیگر می‌شتافتند و گاه از مساجد و

قلعه‌های مشترک استفاده می‌کردند. اما برخی دیگر تابع نظمی مشخص در موقعیت‌گزینی نبودند و به اصطلاح یله ساخته می‌شدند. ویژگی بعدی مربوط به دوره‌بندی تاریخی است. هسته اصلی تعدادی از مزارع مربوط به دوره زندیه و پیش از قاجار است مابقی در دوره قاجار ساخته شده و از دوره‌های بعدی نیز الحاقاتی به آن‌ها اضافه شده است. اسناد تاریخی متعلق به افضل‌الملک، ۱۳۵۵ دربارہ قم و پیرامون آن یا سفرنامه ناصرالدین‌شاه به عتبات و گزارشاتی که در حین بلوک‌گردشی توسط دیگران نگاشته شده است، نشان می‌دهد که در این دوره تاریخی به کشاورزی، زراعت و مزرعه‌داری توجه شده و آمار میزان محصولات، تعداد مزارع و کیفیت و کمیت آن‌ها مستند می‌شود. اغلب متمولان و افراد منتسب به حکومت به مزرعه‌داری مشغول هستند و مستحقات مناسبی را برپا کرده‌اند. به نظر می‌رسد در دوره‌های پهلوی اول و دوم مزرعه معتبر جدیدی شکل نمی‌گیرد بلکه در کنار هسته پیشین، الحاقات جدیدی براساس جمعیت و کارکرد اضافه می‌گردد. البته دلیل آن الغای تیولداری در اواخر قاجار، قلع و قمع بزرگ‌مالکان در دوره پهلوی اول و اصلاحات ارضی در دوره پهلوی دوم است. با تضعیف نظام ارباب رعیتی دلیل اقتصادی مناسبی برای شکل‌گیری مزارع معتبر وجود ندارد و بازماندگان اربابان دوره قاجار تنها به توسعه محدود در دوره‌های بعدی اکتفاء کردند. به این دلیل هفت مزرعه منتخب که اغلب کبیره و معتبر نیز هستند در دوره قاجار و پیش از آن شکل گرفته‌اند و از دوره پهلوی مزرعه‌ای نوساز در جدول ۴ دیده نمی‌شود اما به دلیل قوت و حضور پایدار دوره تاریخی قاجار در این زمینه و با نگاه به مزارع در حال بررسی و همچنین مزارع دیگر^۶ می‌توان سه دوره پیش از قاجار، دوره قاجار و دوره پهلوی را برای دسته‌بندی مزارع به لحاظ دوره‌بندی تاریخی در نظر گرفت.

موضوع بااهمیت دیگر استقرار عناصر کالبدی است. مهم‌ترین نقطه تمایز مزارع کشاورزی با مزارع مسکون، وجود مستحقات و عناصر وابسته کالبدی در مزارع مسکون است. یافته‌ها در جدول ۴ نشان می‌دهد که مزارع عباس‌آباد، دولت‌آباد، نصرت‌آباد، قاضی‌بالا، طرازآباد و گورت به دلیل وسعت بیشتر و جمعیت کثیر دارای بیشترین عناصر کالبدی هستند و براساس نظر افضل‌الملک، ۱۳۵۵ کبیره نامیده می‌شوند. اما مزارع صغیره مانند سوراآباد دارای عناصر کالبدی اندک، وسعت کمتر و جمعیت نازل هستند. نقطه تمایز دیگر در این زمینه، شکل و صورت مزارع است. تعدادی از مزارع به دلیل وجود تهدیدات و عدم تأمین امنیت از قلعه برای سکونت رعایا و مزرعه‌نشینان استفاده می‌کردند و اغلب عناصر وابسته مانند حمام و حسینیه در درون قلعه قرار می‌گرفت و باروی قلعه آخرین مرز دفاعی بود. در تعدادی دیگر نیز به دلیل وجود امنیت نسبی، قلعه دیده نمی‌شود و یا در صورت وجود تعدادی قلعه کوچک، اغلب عناصر در خارج از آن شکل گرفته‌اند و ساکنین در مجموعه خانه‌های همسایگی در کنار یکدیگر نیز زندگی می‌کردند. وجود قلعه در مزارع باعث ایجاد تفاوت شکلی و عامل تمایز و شناسایی آن‌ها از یکدیگر شده و مزارع از این منظر به دو صورت قلعه‌های کشتخوانی (تصاویر ۴، ۵ و ۶) و مجموعه‌های کشتخوانی (تصاویر ۶) قابل دسته‌بندی هستند. ویژگی دیگر، ساختار، مصالح و تزئینات در مزارع است. همانگونه که در جدول ۴ و تصاویر ۵ تا ۹ مشخص شده است در اقلیم گرم و خشک، ساختار مزارع، وزنی است و نوع مصالح و تزئینات به کار رفته می‌تواند مزارع را به دو دسته مجلل و ساده تقسیم کند. مزارعی مانند گورت، قاضی‌بالا، طرازآباد و بالاعباس‌آباد به دلیل دارا بودن عمارت اربابی و استفاده از تزئینات رسمی‌بندی، گچبری، حجاری، نقاشی بر روی چوب و امثال آن در دسته مزارع مجلل قرار می‌گیرند. البته نوع مالکیت نیز در این زمینه بی‌تأثیر نبوده است. خانه‌های اربابی مجلل بودند و قلعه‌های رعیتی عمدتاً ساده ساخته می‌شدند. نوع مالکیت بر مدیریت و بهره‌برداری از مزارع نیز تأثیرگذار بود و مزارع شخصی^۷ از این منظر به سه دسته اربابی، رعیتی و وقفی تقسیم می‌شوند. هفت مزارع منتخب، اربابی و وقفی هستند و نام و مشخصات اربابان مزارع در جدول ۴ آمده است.

ویژگی دیگر، وسعت مزارع است و ارتباط مستقیم با نوع مالکیت و موقعیت دارد. بررسی‌ها نشان می‌دهد که مجموعه‌های با وسعت بیش از ده هکتار در دسته مزارع کبیره قرار می‌گرفتند و مزارع کمتر از ده هکتار و همچنین مزارع رعیتی در گروه مزارع صغیره جای داشتند. در جدول ۴ مزرعه سوراآباد می‌تواند یک مزرعه صغیره باشد و مابقی مزارع، کبیره هستند. مزارع منتخب از منظر نوع محصولات و تولیدات کشاورزی نیز قابل بررسی هستند. تعدادی با توجه به اقلیم دارای محصولات

شتوی (زمستانی) و صیفی (تابستانی) هستند^۸ و در تعدادی دیگر محصولات در یکی از فصول قابل برداشت است. در اسناد تاریخی نیز مزارع از نظر برداشت و تولید محصول به شتوی و صیفی تقسیم‌بندی شده‌اند (افضل‌الملک، ۱۳۵۵: ۱۰۳) و ویژگی دیگر، موضوعات اجتماعی و فرهنگی جاری در مزارع از قبیل تعداد جمعیت، طایفه و مذهب است. همانطوریکه در جدول ۶ و تصویر ۱۰ مشخص شده است وجود جمعیت ثابت عامل اصلی زنده ماندن مزارع در طول زمان بوده است و سکونت دائم نقطه تمایز مزارع مسکون با انواع دیگر شمرده می‌شود. بنابراین می‌توان مزارع را از این منظر و با توجه به میزان جمعیت و طایفه ساکن به دو دسته مسکون معتبر و مسکون کوچک تقسیم کرد (نجم‌الملک، ۱۳۴۱: ۲۰)^۹

این تحقیق با بررسی ویژگی‌های کالبدی و کارکردی مزارع منتخب، از آن‌ها به عنوان معیارهایی برای دستیابی به گونه‌بندی در مزارع استفاده کرده است. جدول ۷ نشان می‌دهد که مزارع تاریخی براساس نوع ویژگی‌هایی که در آن‌ها وجود دارد، قابل دسته‌بندی و گونه‌بندی هستند. هر ویژگی چه از منظر کالبدی و چه از منظر کارکردی به معرفی یک گونه منجر می‌شود. معیارهای ردیف ۱ تا ۸ به طیفی از ویژگی‌ها اشاره می‌کنند و برآمده از اسناد تاریخی و جغرافیای تاریخی از قبیل افضل‌الملک، ۱۳۵۵ و نجم‌الملک، ۱۳۴۱ هستند.

جدول ۷: تعیین گونه‌بندی براساس ویژگی‌های کالبدی و کارکردی (نگارنده، ۱۴۰۰)

| ردیف | معیارها (ویژگی‌های کالبدی و کارکردی) | گونه‌بندی مزارع براساس معیارها |
|------|---|--|
| ۱ | موقعیت قرارگیری و نظام دسترسی | ۱. نظام منظومه‌ای یا گله‌ای ۲. یله |
| ۲ | دوره‌بندی تاریخی | ۱. دوره پیش از قاجار ۲. دوره قاجار ۳. دوره پهلوی |
| ۳ | استقرار عناصر کالبدی (به لحاظ صورت) | ۱. دسکره (قلعه) کشتخوانی ۲. مجموعه کشتخوانی |
| ۴ | ساختار، مصالح و تزئینات | ۱. مجلل ۲. ساده |
| ۵ | نوع مالکیت | ۱. اربابی ۲. رعیتی |
| ۶ | وسعت تقریبی | ۱. کبیره ۲. صغیره |
| ۷ | محصولات و تولیدات زراعی و دامی | ۱. شتوی ۲. صیفی |
| ۸ | ویژگی اجتماعی و فرهنگی | ۱. مسکون معتبر ۲. مسکون کوچک |

کلیه معیارهایی که در بالا تشریح شد در جدول ۸ در معرض سنجش قرار گرفت و مزارع منتخب به عنوان نماینده مزارع اقلیم گرم و خشک برپایه آن گونه شناسی شدند. به عنوان نمونه مزرعه سورآباد از نظر موقعیت قرارگیری و نظام دسترسی در گونه مزارع منظومه‌ای یا گله‌ای قرار می‌گیرد. به لحاظ دوره‌بندی یک مزرعه قاجاری است و با توجه به معیار شکل و استقرار عناصر کالبدی به عنوان مجموعه کشتخوانی شناخته می‌شود. علاوه بر آن دارای ساختار و تزئینات، ساده بوده و از لحاظ مالکیت یک مزرعه اربابی است. همچنین براساس معیار وسعت، یک مزرعه صغیره محسوب می‌شود و از نظر محصولات و تولیدات زراعی، شتوی و صیفی است. در معیار آخر و از منظر ویژگی‌های اجتماعی و فرهنگی نیز یک مزرعه مسکون کوچک شمرده می‌شود. بنابراین مزرعه سورآباد یک مزرعه مسکون اربابی در دوره قاجار است که با الگوی مجموعه‌های کشتخوانی به صورت کوچک و ساده با نظم گله‌ای در پیرامون کاشان شکل گرفته است. یافته‌ها تاکنون نشان داده است که مزارع واقع در این اقلیم می‌توانند با معیارهای جدول ۸ گونه‌شناسی شده و معرفی گردند. بدیهی است که با مطالعات وسیع‌تر و کامل‌تر در آینده می‌توان معیارها و نتایج آن را تدقیق نمود.

جدول ۸: گونه‌شناسی مزارع مورد مطالعه بر پایه ویژگی‌های کالبدی و کارکردی (معیارها) (نگارنده، ۱۴۰۰)

| ردیف | مزرعه مسکون | ویژگی‌های کالبدی و کارکردی مزارع (معیارهای گونه‌شناسی) | | | | | | | |
|------|-------------|--|--------------------------|-----------------------------|-------------------------|----------------|-------------|--------------------------------|------------------------|
| | | موقعیت قرارگیری و نظام دسترسی | دوره‌بندی تاریخی | استقرار عناصر کالبدی (صورت) | ساختار، مصالح و تزئینات | نوع مالکیت | وسعت تقریبی | محصولات و تولیدات زراعی و دامی | ویژگی اجتماعی و فرهنگی |
| ۱ | سورآباد | منظومه‌ای یا گله‌ای | اواخر دوره قاجار و پهلوی | مجموعه کشتخوانی | ساده | اربابی | صغیره | شتوی و صیفی | مسکون کوچک |
| ۲ | عباس‌آباد | منظومه‌ای یا گله‌ای | زنده، قاجار و پهلوی | مجموعه کشتخوانی | مجلل | اربابی | کبیره | شتوی و صیفی | مسکون معتبر |
| ۳ | گورت | یله | میان دوره قاجار | مجموعه کشتخوانی | مجلل | اربابی | کبیره | شتوی و صیفی | مسکون معتبر |
| ۴ | طرازآباد | منظومه‌ای یا گله‌ای | قاجار با الحاقات پهلوی | مجموعه کشتخوانی | مجلل | اربابی | کبیره | شتوی و صیفی | مسکون کوچک |
| ۵ | دولت‌آباد | یله | قاجار با الحاقات پهلوی | قلعه کشتخوانی | ساده | اربابی | کبیره | شتوی و صیفی | مسکون معتبر |
| ۶ | نصرت‌آباد | یله | زنده و قاجار | قلعه کشتخوانی | مجلل | وقفی (وقف خاص) | کبیره | شتوی و صیفی | مسکون معتبر |
| ۷ | قاضی‌بالا | منظومه‌ای یا گله‌ای | قاجار با الحاقات پهلوی | قلعه کشتخوانی | مجلل | اربابی | کبیره | شتوی و صیفی | مسکون معتبر |

پی‌نوشت

- ۱- مقصود از مزرعه، کشتخوان نیست بلکه در آن سکونت نیز انجام می‌شد. بنابراین بسیاری از کشتخوان‌ها از گستره پژوهش حذف می‌شوند. تاکنون بیش از ۱۰۰ مزرعه مسکون در اقلیم گرم و خشک ایران مورد بررسی میدانی (پیمایش، برداشت و عکاسی) قرار گرفته است و اسناد آن نیز منتشر شده است. نک: راعی، حسین. (۱۳۹۶). در جستجوی مزارع مسکون اربابی در نیاسر. مجموعه مقالات همایش باغ‌های تاریخی، دانشگاه کاشان، ۲۵۱-۲۳۰. در طول سال‌هایی که پژوهش صورت گرفته است ۶ معیار برای شناسایی آن‌ها مطرح شده است که در مقاله بالا به طور کامل تشریح شده است. دلیل انتخاب ۷ مزرعه نیز علاوه بر سنجش با معیارهای شش‌گانه بالا، در دسترس بودن و سالم بودن آن‌ها است. پژوهش‌ها تاکنون بر روی نقاط تشابه و افتراق آن‌ها از جهات مختلف متمرکز بودند نک: محمدمرادی، اصغر، صالحی کاخکی، احمد و راعی، حسین. (۱۳۹۵). آغازی بر فهم مزارع مسکون تاریخی در یزد. پژوهش‌های معماری اسلامی، دانشگاه علم و صنعت، ۴ (۴)، ۱۹-۱. و مزارع اشاره شده در جدول ۱ را برای بررسی گونه‌شناسی انتخاب کرده‌اند اما این امکان وجود دارد که با توجه به توسعه دامنه و گستره پژوهش در آینده، نتایج کامل‌تری به دست آید.
- ۲- بازماندگان
- ۳- در کتاب «میراث فرهنگی نطنز، آثار تاریخی، آداب، سنت‌ها و تاریخ نطنز، ج اول» تألیف اعظم واقفی ۱۳۷۴. اسناد حقوقی معتبری شامل؛ مباحثه نامه، استشهادنامه، وقف نامه در باب مزارع مسکون وجود دارد.
- ۴- به عنوان نمونه عبدالحسین میرزا فرمانفرما در کتاب «مسافرت‌نامه کرمان و بلوچستان»، ضمن بازدید از خالصجات شاهی، درباره نظام اجتماعی، اقتصادی و امنیتی موجود در مزارع نیز توضیح می‌دهد: «تمام این سیزده مزرعه را دراب سر می‌گویند و ریش سفید کل آن‌ها علیرضا خان ضابط بشاگرد است و به خود او هم مالیات نمی‌دهند و فقط تمکینی از او دارند که هر وقت علیرضا خان

برای جنگ و جدال کمک و امدادی لازم داشته باشد تا هزار نفر مرد کاری می‌توانند بدهند و در همچون موقع از او همراهی و تقویت دارند. «(فرمانفرما، ۱۳۸۳: ۳۶۱).

۵- پراکنش مزارع در یک حوزه اقلیمی مهم‌ترین موضوع در نظام منظومه‌ای بود. براساس اسناد تاریخی و مطالعات میدانی، راه و فاصله بین مزارع به طور تقریبی به ۱ تا ۳ فرسخ می‌رسید. در یک پهنه جغرافیایی به‌دلیل دارا بودن منابع آبی متعدد، تعداد زیادی از مزارع با متعلقاتشان شکل می‌گرفت و سپس راه و دسترسی جهت تسهیل روابط به میدان می‌آمد تا علاوه بر دسترسی به آب، تابع نظام منظومه‌ای یا پیوستگی کارکردی باشند. مقدار راه و فواصل اشاره شده در نوشته‌های ضرابی ۱۳۸۷؛ افضل‌الملک ۱۳۶۰ و فرمانفرما ۱۳۸۳ و دیگران نشان می‌دهد که مزارع مسکون با یکدیگر تبادل و تعامل داشتند. در محور یزد به میبد مزارع فراوانی وجود دارند که طرازآباد، شمس‌آباد، مزرعه کلانتر و ده شیخ بخشی از این محور را شکل می‌دهد (راعی، ۱۳۹۹: ۶۰).

۶- به عنوان مثال مزرعه آریان‌پور و هیرمند در نیاسر کاشان مربوط به دوره پهلوی است و مزرعه کلانتر یزد مربوط به دوره پیش از قاجار است.

۷- مالکیت مزارع در ایران به چهار دسته؛ شخصی (اربابی)، وقفی، دیوانی (دولتی) و خالصه (شاهی) تقسیم شده‌است.

۸- مزرعه کول‌گان: از مزارع قدیمه است. در عهد خاقان مغفور آباد شده است. از قنوت معتبر است. جوزق او خوب می‌شود. قلعه ندارد. رعیت آنجا در قلعه مؤمن‌آباد ساکن می‌باشند. اغلب سال‌ها در جزو و زراعت مؤمن‌آباد زرع می‌شود. رعیت آنجا طایفه لک سعدوند است.

محصولات شتوی: جو، گندم.

محصولات صیفی: جوزق، خربزه.

بذر شتوی: ۲۰ خروار. صیفی: ۶ خروار.

عمله‌جات: ۲۰ خانوار.

مالیات نقد: ۱۹ تومان. جنس: ۶ خروار (افضل‌الملک، ۱۳۵۵: ۱۰۳)

۹- "خلاصه سه ساعت و نیم دیگر رفتیم تا رسیدیم به قلعه رزه که قدیم مسکون بوده و قلعه معتبری است. لازم است در آنجا جمعی رعیت سکنی دهند، محض اعتبار راه آب فراوان جاریست در آنجا" (نجم‌الملک، ۱۳۴۱: ۲۰).

منابع

- ادوارد پولاک، ی. (۱۳۶۱). سفرنامه پولاک «ایران و ایرانیان»، (ک. جهان‌داری، مترجم) تهران: انتشارات خوارزمی.
- اعتمادالسلطنه، م.ح.خ. (۱۳۶۳). المآثر و الآثار، چهل سال تاریخ ایران، ۳ج، به کوشش ایرج افشار، تهران: انتشارات اساطیر.
- اعتمادالسلطنه، م.ح.خ. (۱۳۶۸). مرآت البلدان، ج ۱ و ۴، به کوشش عبدالحسین نوایی و میرهاشم محدث، تهران: انتشارات دانشگاه تهران.
- اعظم واقفی، س.ح. (۱۳۷۴). میراث فرهنگی نطنز، آثار تاریخی، آداب، سنت‌ها و تاریخ نطنز، ج ۱، تهران: شرکت انتشارات علمی و فرهنگی.
- افشار، ا. (۱۳۷۴). یادگارهای یزد، معرفی ابنیه تاریخی و آثار باستانی شهر یزد، ج ۱ و ۲، (چاپ دوم) تهران: انجمن آثار و مفاخر فرهنگی.
- افضل‌الملک، غ.ج. (۱۳۵۵). "کتابچه تفصیل و حالات دارالایمان قم"، مجله فرهنگ ایران زمین، شماره ۲۲، ص ۱۵۰-۶۷.
- افضل‌الملک، غ.ج. (۱۳۶۰). سفرنامه خراسان و کرمان، به اهتمام قدرت الله روشنی، تهران: انتشارات توس.
- امین لشکر، م.ق. (۱۳۷۴). روزنامه سفر خراسان به همراهی ناصرالدین شاه (۱۳۰۰)، به کوشش ایرج افشار و محمدرسول دریاگشت، تهران: انتشارات اساطیر.
- بهشتی، س.م.، راعی، ح. (۱۳۹۵). "مزارع مسکون تاریخی در ایران: از آغاز تا دوره صفویه". مجله علمی و ترویجی اثر، پژوهشگاه میراث فرهنگی و گردشگری، شماره ۳۷، ۲۲-۱.
- پیگولوسکایا، ن. و. (۱۳۶۷). شهرهای ایران در روزگار پارتیان و ساسانیان (ر. عنایت‌الله، مترجم) تهران: انتشارات علمی و فرهنگی.
- توانگر مروستی، م. (۱۳۹۴). قلعه روستاهای تاریخی منطقه هرات و مروست استان یزد، تهران: انتشارات سبحان نور.
- حبیب‌آبادی، م.م. (۱۳۶۴). مکارم الآثار در احوال رجال دوره قاجار، اصفهان: انتشارات نفایس مخطوطات.
- حسینی یزدی، س.ر. (۱۳۴۱). جامع الخیرات، به کوشش ایرج افشار، محمدتقی دانش‌پژوه، تهران: انتشارات فرهنگ ایران زمین.

- حکمت یغمایی، ع. (۱۳۶۹). بر ساحل کویر نمک، تهران: انتشارات توس.
- دوراند، ای.آر. (۱۳۴۶). سفرنامه دوراند (ع.م.ساک، مترجم)، لرستان: چاپ آفتاب.
- دهگان، ابراهیم. (۱۳۸۹). "دسکره"، فصلنامه گنجینه اسناد، دفتر سوم، ۲۰۲-۱۹۹.
- راعی، ح. (۱۳۸۹). "مقدمه ای بر معماری مزارع در ایران". مجله میراث ملی. معاونت میراث فرهنگی سازمان میراث فرهنگی، صنایع دستی و گردشگری کشور، سال ۴، شماره ۱۳، ۱۲۱-۱۱۶.
- راعی، ح. (۱۳۹۶). "در جستجوی مزارع مسکون اربابی در نیاسر". مجموعه مقالات همایش باغهای تاریخی، دانشگاه کاشان. ۲۵۱-۲۳۰.
- راعی، ح. (۱۳۹۶). یادداشت‌هایی از آثار تاریخی ایران ۲ (نیاسرنامه)، تهران: انتشارات ایران نگار با همکاری معاونت میراث فرهنگی سازمان میراث فرهنگی، صنایع دستی و گردشگری.
- راعی، ح. (۱۳۹۷). "فهم و تقرب به مفاهیم حفاظت از مزارع مسکون تاریخی"، رساله دکتری رشته حفاظت معماری، دانشکده حفاظت و مرمت، دانشگاه هنر اصفهان.
- راعی، ح. (۱۳۹۹). "نظام شکل دهنده در معماری مزارع تاریخی با نگاه به مزارع طرازآباد، گورت و نهچیر"، نشریه معماری اقلیم گرم و خشک، دانشگاه یزد، سال ۸، شماره ۱۱، ۷۵-۴۹.
- راعی، ح. (۱۴۰۰). "قابلیت‌های پنهان در مزارع مسکون تاریخی نیاسر". نشریه معماری و شهرسازی ایران، سال ۱۲، شماره ۱، ۱۷۴-۱۵۷.
- رنه دالمانی، ه. (۱۳۳۵). سفرنامه از خراسان تا بختیاری. (م.ع.فره وشی، مترجم) تهران: انتشارات امیر کبیر.
- شیخ الحکامی، ع.ا.و دیگران. (۱۳۸۸). اسناد معماری ایران، دفتر اول، تهران: مؤسسه تألیف، ترجمه و نشر آثار هنری.
- صفی‌نژاد، ج. (۱۳۶۸). بنه (نظام‌های زراعی سنتی در ایران) تهران: انتشارات امیر کبیر.
- طالب، م. عنبری، م. (۱۳۸۷). جامعه‌شناسی روستایی (چاپ دوم)، تهران: انتشارات دانشگاه تهران.
- ظل‌السلطان، م.م. (۱۳۶۸). خاطرات ظل‌السلطان، ج ۱، ۲ و ۳، به اهتمام و تصحیح حسین خدیوچم، تهران: انتشارات اساطیر.
- ظهیرالدوله. (۱۳۵۱). خاطرات و اسناد ظهیرالدوله، به کوشش ایرج افشار، تهران: انتشارات فرانکلین.
- فرمانفرما، ع. م. (۱۳۸۳). مسافرت نامه کرمان و بلوچستان، به کوشش ایرج افشار، تهران: انتشارات اساطیر.
- فوران، ج. (۱۳۷۸). مقاومت شکننده تاریخ تحولات اجتماعی ایران از صفوی تا سال‌های پس از انقلاب اسلامی (چاپ دوم)، (ا.تدین، مترجم)، تهران: مؤسسه خدمات فرهنگی رسا.
- قاجار، ن.ا.ش. (۱۳۵۴). سفرنامه خراسان، زیر نظر ایرج افشار، تهران: انتشارات فرهنگ ایران زمین.
- قمی، ح.ب.ع. (۱۳۸۵). تاریخ قم، تصحیح سید جلال‌الدین تهرانی، قم: انتشارات زایر- آستانه مقدسه.
- کلانتر ضرابی، ع (سپهیل کاشانی). (۱۳۸۷). تاریخ کاشان، به کوشش ایرج افشار، تهران: انتشارات امیر کبیر.
- کلاویخو، ر.گ. (۱۳۷۴). سفرنامه کلاویخو، (م.رجب‌نیا، مترجم) تهران: انتشارات علمی و فرهنگی.
- لمتون، ا.ک.س. (۱۳۴۵). مالک و زارع در ایران. (م.امیری، مترجم) تهران: بنگاه ترجمه و نشر کتاب.
- محسنی، س.م. (۱۳۹۳). "صدرالممالک اردبیلی و موقوفه نصرت آباد قم"، مرزبان فرهنگ، قم: نورمطاف، ج ۲
- محمدمرادی، ا. صالحی کاخکی، ا. راعی، ح. (۱۳۹۵). "آغازی بر فهم مزارع مسکون تاریخی در یزد". مجله پژوهش‌های معماری اسلامی، دانشگاه علم و صنعت، سال ۴، شماره ۴، ۱۹-۱.
- نجم‌الملک، ح. م.ع. (۱۳۴۱). سفرنامه خوزستان، به کوشش محمد دبیرسیاقی، تهران: انجمن آثار و مفاخر فرهنگی.

Original Research Article

Typology of historic farmsteads in hot and dry climates relying on its physical and functional characteristics

Hosein Raie^{1*}

1- Assistant Professor, School of Architecture and Environmental design, Iran
University of Science and Technology, 16846-13114, Tehran, Iran.

Abstract

Many historic farmsteads have been formed around cities such as Qom, Kashan, Isfahan and Yazd in the hot and dry climate of Iran. This study has selected seven farmsteads named Surabad, Bala abbasabad, Gawart, Terazabad, Dulatabad, Nusratabad and Ghazi Bala for more detailed study. They have outstanding physical and functional characteristics and have been studied to identify different types of historic farmsteads. The main problem of the research is the lack of knowledge about different types of historical farmsteads in this climate. improper recognition about this can have a detrimental effect on protecting them. Now, a number of farmsteads in the provinces of Yazd, Qom, Isfahan, around Kashan and Niasar have been registered in the list of national monuments of Iran with other names and they are often being restored with improper knowledge. This research raises two questions: On what basis are historic residential farmsteads sorted in hot and dry climates? What effect do the physical and functional characteristics of farmsteads have on their Typology? The purpose of this research is to introduce the historically farmsteads in the central of Iran. Field studies and documentary research are the main forms of research and use the interpretive approach and historical interpretive strategy.

This study, by examining the physical and functional characteristics of selected farmsteads, has used them as criteria for achieving classification in farmsteads. Features such as 1. Location and access system 2. Historical periodization 3. Establishment of physical elements 4. Structure, materials and decorations 5. Type of ownership 6. Approximate area 7. Type of crops and livestock products 8. Social and cultural characteristics have been proposed as classification criteria and according to these criteria, species such as 1. Goleie (Systemic) and Yaleie (Without order) 2. Qajar and Pahlavi 3. Agricultural castles and Agricultural Complexes 4. Luxurious and simple 5. Master and serf ownership 6. Extensive and small 7. Winter and summer 8. Outstanding and insignificant farmsteads can be identified in farmsteads of hot and dry climate of Iran. This study shows that historic farmsteads can be categorized and sorted based on the type of characteristics that exist in them. Each characteristic, both physically and functionally, leads to the introduction of a species.

Keywords: Typology, historical Farmsteads, Agricultural Complex, Agricultural heritage.