

میدان قیصریه لار (پژوهشی در تحولات تاریخی یک فضای شهری)

هانی زارعی^۱، علی شهابی نژاد^{۲*}، نورمحمد منجزی^۳

۱- مربی، عضو هیأت علمی، دانشگاه صنعتی جندی شاپور دزفول، گروه مرمت بناهای تاریخی، دزفول، ایران

۲- استادیار، عضو هیأت علمی دانشگاه یزد، گروه معماری، یزد، ایران

۳- استادیار، عضو هیأت علمی دانشگاه صنعتی جندی شاپور دزفول، گروه شهرسازی، دزفول، ایران

(تاریخ دریافت مقاله: ۱۳۹۶/۰۶/۲۱، تاریخ پذیرش نهائی: ۱۳۹۶/۱۰/۱۹)

چکیده

میدان قیصریه به‌عنوان یکی از عناصر مهم استخوان‌بندی اصلی دوره صفویه شهر لار و تنها میدان باقی‌مانده این دوره در استان فارس، به دلیل وقوع تحولات مهم تاریخی در آن اهمیت بسزایی دارد و متأسفانه تاکنون مورد مطالعه و بررسی دقیق قرار نگرفته است. به همین منظور در این مقاله ضمن بازنمایی وضعیت پیشین و اولیه فضای باز میدان در دوره صفویه، سیر تحولات تاریخی آن در دوره‌های مختلف به‌ویژه در وضع کنونی مورد بررسی قرار گرفته است. روش تحقیق در این مقاله، تحلیلی-تاریخی بوده و با بهره‌گیری از سفرنامه‌ها، متون تاریخی و اسناد تصویری مرتبط با میدان قیصریه همچنین انجام مطالعات میدانی و برداشت‌های دقیق، به بازنمایی وضعیت اولیه کالبدی میدان در دوره صفویه و مستندسازی تحولات تاریخی آن در دوره‌های بعد به‌ویژه در وضع کنونی پرداخته شده است. نتایج پژوهش نشان می‌دهد که میدان قیصریه لار به‌عنوان یک فضای شهری تحولات متعددی را در سه بعد کالبدی، دسترسی و فعالیتی پس از دوره صفویه تجربه کرده است. این تغییرات عمدتاً شامل پیش‌روی محدوده طولی مغازه‌ها در دوره قاجار، و سپس در دوره پهلوی بوده که منجر به حذف رواق پیرامونی فضای باز میدان می‌گردد و این رواق در دوره جمهوری اسلامی در سه بدنه شمالی، شرقی و غربی میدان با نمایی متفاوت نسبت به چهره اصیل خود بازسازی می‌گردد. ایجاد دسترسی سواره به میدان در دوره پهلوی آغازگر تغییرات بنیادی در شکل و عملکرد فضای باز میانی میدان قیصریه می‌گردد و ماهیت میدان قیصریه به‌عنوان یک فضای شهری دچار تغییرات و معضلات جدی در این زمینه می‌شود و عملکرد میدان از یک فضای شهری به یک گره ترافیکی تنزل پیدا می‌کند. بررسی و شناخت تحولات میدان نشان‌دهنده تغییرات ماهوی و ظاهری در میدان بوده که منجر به تضعیف جایگاه آن به‌عنوان یک فضای شهری تاریخی شده است و این موضوع در طرح‌های بازآفرینی بافت تاریخی لار می‌بایست مورد توجه قرار گیرد.

کلید واژه‌ها: میدان قیصریه، فارس، شهر لار، فضای شهری

پرسش‌های پژوهش

این پژوهش در پی پاسخ به سؤالات زیر است:

۱. وضعیت اصیل میدان قیصریه در دوره صفویه به چه صورت بوده است؟
۲. تحولات تاریخی مهم میدان در دوره‌های مختلف در چه لایه‌ها و ابعاد و چگونه صورت گرفته است؟
۳. وضع کنونی میدان نسبت به وضعیت اصیل آن در دوره صفویه چه تفاوت‌هایی دارد؟

اهمیت تحولات میدان قیصریه و ضرورت ثبت و مستندسازی آن‌ها، این میدان را به‌عنوان یک عنصر شهری و یک فضای شهری با ارزش در پنج دوره مهم تاریخی شامل پیش از شکل‌گیری، صفویه، قاجاریه، پهلوی و دوره پس از انقلاب اسلامی تشریح نموده است. در این مقاله ابتدا تاریخچه و سیر دگرگونی مجموعه میدان قیصریه در دوره‌های مختلف شرح داده می‌شود، سپس وضعیت عناصر کالبدی و نظام دسترسی و فعالیتی میدان در هر دوره مورد تحلیل قرار می‌گیرد.

۱- مقدمه

فضاهای شهری مهم‌ترین عرصه شکل‌گیری روابط اجتماعی و وقوع فعالیت‌های شهری در شهرها محسوب می‌شوند. در این میان، میدان‌ها شهری از مهم‌ترین و اصلی‌ترین فضاهای شهری در هر شهر بوده که علاوه بر تمرکز فعالیت‌های تجاری، حکومتی و مذهبی، تجمعات شهری و رویدادهای اجتماعی مهم نیز در آن‌ها انجام می‌شده است. میدان قیصریه لار یکی از نمونه‌های موفق فضاهای شهری ایران در دوره صفویه در استان فارس است که به‌واسطه مکان استقرار و کیفیت‌های فضایی کالبدی خود به‌عنوان مکانی پررونق همیشه مورد توجه بسیاری از سیاحانی که از این شهر عبور کرده‌اند واقع شده است و بسیاری از آن‌ها به شرح ویژگی‌های کالبدی و فعالیتی میدان پرداخته‌اند. با این‌وجود تحولات تاریخی که در طول چند سده بر میدان گذشته موجب تغییرات فراوانی در ابعاد حجره‌ها و بدنه محصورکننده میدان، تحولات ترافیکی و عملکرد فضای باز میدان از دوره شکل‌گیری تا زمان کنونی شده که وضعیتی متفاوت با گذشته را برای آن به وجود آورده است. لذا پژوهش حاضر با توجه به

۲- پیشینه تحقیق

در ارتباط با میدان‌های شهری مطالعات گسترده‌ای انجام شده است؛ سلطان‌زاده (۱۳۸۵) گونه‌های مختلف فضاهای شهری از جمله میدان‌ها را در بافت‌های تاریخی ایران بررسی کرده و ویژگی‌های آن را ارائه کرده است. شهابی نژاد و همکاران (۱۳۹۳) در مقاله‌ای شکل‌گیری و دگرگونی تاریخی میدان نقش جهان را مورد مطالعه قرار داده‌اند و به‌طور دقیق روند تحولات آن در دوره‌های مختلف و مسائل میدان در دوره معاصر بر اساس بررسی متون قدیمی، سفرنامه‌ها و تصاویر قدیمی موجود مورد بررسی قرار گرفته است. همچنین می‌توان به کتاب میدان‌های شهری تاریخی (شهابی نژاد، ۱۳۹۵) اشاره کرد که به بررسی سیر تحول تاریخی برخی از مهم‌ترین نمونه‌های میدان‌های شهری در داخل و خارج از ایران می‌پردازد و در این میان نگاه ویژه‌ای به میدان کهنه اصفهان دارد. اسدپور (۱۳۹۶) با بررسی میدان توپخانه شیراز در دوره زندگی بر اساس مستندات تاریخی، متن سفرنامه‌ها، تصاویر و عکس‌های قدیمی، به بازخوانی و بازطراحی فضاهای گذشته و میدان مشق و توپخانه مجموعه

۳- روش تحقیق

روش مورد استفاده در این پژوهش تحلیلی تاریخی بوده است و برای دستیابی به اطلاعات دقیق و کافی در قالب ۳ مرحله عمل شده است:

۱- مطالعات کتابخانه‌ای در متون تاریخی، سفرنامه‌ها، اسناد و تصاویر قدیمی، مقالات و طرح‌های پژوهشی از آنچه پیش‌تر در رابطه با محتویات کلی موضوع انجام گرفته و استخراج مطالب مرتبط با موضوع پژوهش و شرح تحولات تاریخی میدان به روش تحلیلی تاریخی.

۲- مستند نگاری و ترسیم خطوط دقیق تحولات میدان قیصریه و فضاهای اصلی آن بر اساس مطالعات میدانی در قالب برداشتهای دقیق نقشه‌های وضع موجود و نشانه‌های تاریخی موجود در کالبد میدان.

۳- تحلیل و انتظام یافته‌های پژوهش در پنج لایه تاریخی شامل؛ پیش از صفویه، صفویه، قاجاریه، پهلوی، جمهوری اسلامی با بررسی سیر تحولات تاریخی هر دوره در سه نظام دسترسی، کالبدی و فعالیت.

۴- شهر لار و مجموعه قیصریه

شهر لار در جنوب غربی استان فارس واقع شده است. به‌طور کلی ساختار شهری آن متشکل از دو بخش به نام‌های شهر قدیم و شهر جدید که در زمان پهلوی دوم و پس از زلزله ویرانگر سال ۱۳۳۹ ساخته شده است. در مرکز شهر قدیم، میدان قیصریه هم‌جوار با بازار تاریخی شهر قرار دارد. در خصوص پیشینه شهر لار گروهی از تاریخ‌نویسان (شرف‌نامه) قدمت آن را قریب چهار هزار سال بیان نموده‌اند و در برخی منابع مکتوب نیز شکل‌گیری شهر لار توسط بلاش فرزند کوروش هخامنشی عنوان شده است (وثوقی

حکومتی و کیل شیراز در دوره زندیه پرداخته است و نقشه‌های دقیقی از وضعیت این میدان‌ها ارائه می‌دهد. در ارتباط با شهر لار هرچند مطالعات متعددی انجام شده است، اما این مطالعات بیشتر در ارتباط با تاریخچه کلی شهر و تحولات تاریخی آن بوده و کمتر در ارتباط با میدان قیصریه مطالعه‌ای صورت گرفته است. در اینجا به برخی از این مطالعات که در چند سال اخیر انجام شده اشاره می‌شود: اقتداری در کتاب لارستان کهن (۱۳۷۱) به توصیف ویژگی‌های معماری، تاریخ و زبان و فرهنگ شهر لار می‌پردازد. کمالی سروسستانی (۱۳۸۴) در کتاب دانشنامه فارس به بخشی از مجموعه میدان قیصریه می‌پردازد و به ذکر تاریخچه و ساخت آن‌ها اشاره می‌کند. وثوقی و همکاران (۱۳۸۵) شرح مفصلی از وقایع تاریخی شهر لار در دوره‌های تاریخی ارائه می‌کنند و اوضاع شهر و برخی بناهای آن را از نگاه سیاحان در سفرنامه‌ها در دوره‌های مختلف شرح می‌دهند، همچنین علی کریمی (۱۳۹۲) در طرح مطالعات بافت تاریخی لار به بررسی روند تحولات تاریخی این شهر می‌پردازند. نیز علی‌آبادی و همکاران (۱۳۹۳) در مقاله‌ای به ریشه‌یابی دوره ساخت بنا و مقایسه تطبیقی بازار قیصریه لار و بازار زرگران بخارا می‌پردازند و با مقایسه این دو بازار از لحاظ کالبدی و متن سفرنامه‌ها، تاریخ ساخت آن را تا در دوره تیموری بازشناسی می‌کند، لذا پژوهش حاضر برای نخستین بار به بررسی روند شکل‌گیری میدان قیصریه و به‌ویژه تحولات تاریخی آن در دوره‌های مختلف می‌پردازد. هرچند منابعی به سابقه محل میدان قیصریه در پیش از دوره صفویه اشاره می‌کنند ولی در پژوهش حاضر شواهد موجود و وضعیت فعلی میدان قیصریه مبنای بررسی و تجزیه و تحلیل نگارندگان بوده است.

به‌عنوان یک فضای شهری مهم عمل می‌کرده است. میدان کهنه از طریق گذری در جنوب شرقی آن به میدان قیصریه متصل می‌شده است (تصویر ۱). ساختار محله‌بندی شهر لار از ابتدای شکل‌گیری شهر تا به امروز تقریباً دست‌نخورده باقی‌مانده و علی‌رغم تخریب‌های گسترده بافت در زلزله‌های سال‌های مختلف و مخدوش شدن مرز کالبدی محلات، همچنان ساختار هویتی آن‌ها حفظ شده است. از میان محلات قدیمی، کوریچان، کوی گاله، سبز کوی، پیر غیب، امامزاده، آردروشان، قنبریگی و جاشهر جزء محلاتی هستند که شکل‌گیری آن‌ها به دوره صفویه و قبل از آن بازمی‌گردد (همان: ۷۰).

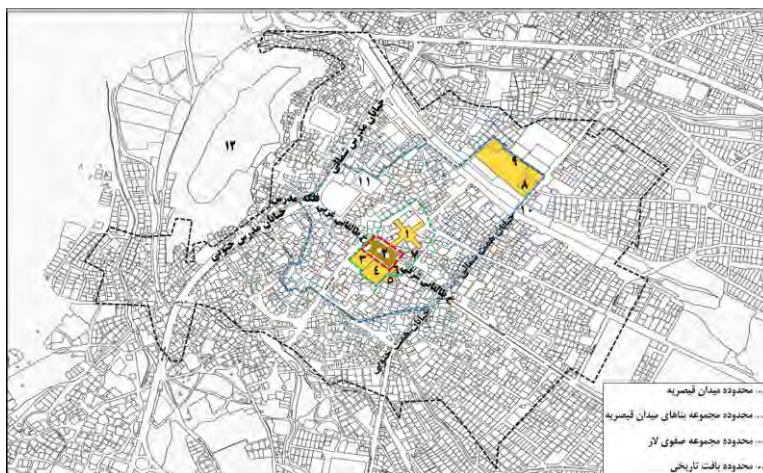
مجموعه فعلی قیصریه لار به دلیل قرارگیری در مجاورت بازار تاریخی شهر که به قیصریه شهرت دارد به این نام خوانده می‌شود. این بناها به دلیل سابقه تاریخی احتمالاً ساسانی و قرون اولیه اسلامی (نخبه لاری، ۱۳۷۱: ۳۶۰) و احداث دوباره در یک دوره زمانی یکسان در دوره صفویه، از سویی ارتباط عملکردی، اجتماعی و اقتصادی ویژه‌ای که دارا بوده و هستند به‌عنوان یک مجموعه شناخته‌شده و در این نوشتار تحت عنوان کلی مجموعه قیصریه معرفی می‌شوند. این مجموعه دارای عناصر شاخصی همچون میدان قیصریه، بازار قیصریه، کاروانسرای نو، کاروانسرای گلشن، آب‌انبار، کاروانسرای مغولی، حمام میر، آب‌انبار چهاربرکه (دهن شیر)، چند ساباط به همراه باغ و عمارت نشاط و پل عباسی می‌شود که در محدوده‌ای به وسعت حدود ۲۸ هکتار در بخش مرکزی بافت تاریخی و شرق قلعه اژدهاپیکر قرار گرفته است (نقشه ۱) و (تصویر ۱).

و دیگران، ۱۳۸۵: ۱۳۰). قدیمی‌ترین ذکر نام لار در کتاب نزهة القلوب نوشته حمدالله مستوفی است که در قرن هشتم ه. ق نوشته شده است و لار را به عنوان یک ولایت در نزدیکی دریا توصیف می‌کند (مستوفی، ۱۳۶۲: ۱۶۹). این شهر در دوره صفویه از رونق اقتصادی و ارزش بالایی برخوردار می‌شود و در مجموع شرایط سیاسی، اجتماعی و نظامی با ظهور و قدرت یافتن صفویه منجر به ضعف موقعیت حکام محلی و تحولاتی در ساختار شهری آن می‌شود که تقریباً تا دوره زندیه ادامه می‌یابد. در دوره قاجار و با تغییر و تحولات سیاسی و وقوع زلزله‌هایی، علاوه بر تضعیف ساختار کالبدی شهر شاهد کاهش تبادلات اقتصادی و مراودات سیاسی هستیم. در اواسط قاجار مجدداً شهر لار دارای رونق می‌شود. در دوره پهلوی با تغییر ساختار شهری و خیابان‌کشی‌ها با تخریب بخش‌هایی از بافت تاریخی و احداث شهر جدید لار پس از زلزله سنگین سال ۱۳۳۹ مواجه هستیم.

بافت تاریخی شهر لار در حال حاضر وسعتی در حدود ۱۲۰ هکتار دارد. اولین هسته لار احتمالاً در پای کوهی که قلعه اژدهاپیکر بر آن ساخته شده و محله پاقعه نامیده می‌شود در اطراف میدان کهنه ایجاد شده و ساخت دوم شهر با فاصله کمی نسبت به آن در اطراف بازار و میدان قیصریه شکل گرفته است (کریمی، ۱۳۹۲: ۷۰). در خصوص پیشینه میدان کهنه متأسفانه منابع مکتوبی وجود ندارد. بررسی‌های میدانی و تصاویر هوایی قدیمی نشان می‌دهد که این میدان در قدیمی‌ترین بخش شهر، در شرق قلعه اژدهاپیکر قرار داشته و دارای فضاهایی چون آب‌انبار، بازارچه، حمام و یک فضای باز با فرم هندسی نامنظم بوده است. از ویژگی‌های شهر در گذشته ساختار شعاعی گذرها بوده و میدان کهنه در مرکز این گذرهای اصلی



تصویر ۱- موقعیت میدان کهنه (۱)، میدان قیصریه (۲)، قلعه اژدها پیکر (۳) و مسجد جامع (۴) نسبت به هم و دسترسی شعاعی گذرها به میدان کهنه بر روی نقشه سال ۱۳۳۵.



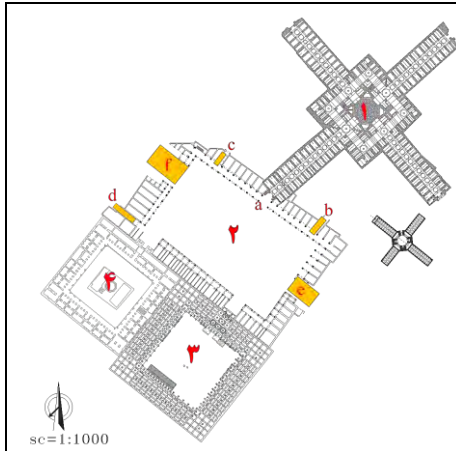
نقشه ۱- محدوده بافت قدیم لار، مجموعه قیصریه و موقعیت بناهای ثبت شده در محدوده میدان قیصریه و خیابانهای محدوده آن.
(۱) بازار قیصریه ۲- میدان قیصریه ۳- کاروانسرای نو ۴- کاروانسرای گلشن ۵- حمام میر ۶- کاروانسرای مغولی ۷- آب انبار دهن شیر ۸- عمارت باغ نشاط ۹- حمام باغ نشاط ۱۰- پل عباسی ۱۱- مسجد جامع ۱۲- قلعه اژدها پیکر).

۵- میدان قیصریه لار

به وسیله خیابان طالقانی شرقی به خیابان همت که قدیمی ترین خیابان لار نیز هست متصل می شود. در غرب میدان، خیابان طالقانی غربی و فلکه مدرس قرار گرفته است که میدان قیصریه را از طریق خیابان شمالی- جنوبی مدرس به بافت جدید شهر مرتبط می نماید. میدان قیصریه در جوانب خود دارای سه بنای شاخص است، در شمال بازار قیصریه و در جنوب آن کاروانسرای گلشن و نو

میدان قیصریه به صورت فضایی مستطیل شکل در مرکز بافت تاریخی شهر لار قرار گرفته است. این میدان در دوره صفویه و توسط الله وردی خان حاکم شیراز به ابعاد ۱۱۰ در ۶۷ متر با رواقی ستون دار در چهار طرف آن و حجره هایی که در پشت قرار می گرفت به صورت یک طبقه با ارتفاعی در حدود پنج متر طراحی و سازماندهی شده است. این میدان هم اکنون از شرق

قرار گرفته‌اند. این میدان از گذشته تا به امروز دارای فعالیت عمده تجاری و دادوستد در حجره‌های اطراف، فضای باز میانی و کاروانسراهای خود بوده است (نقشه ۱) و (تصویر ۲).



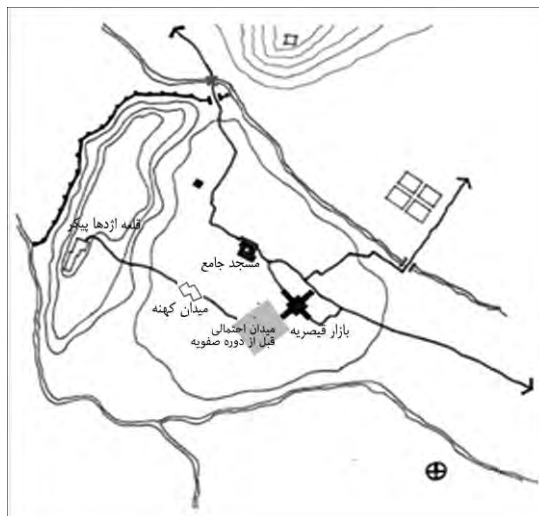
تصویر ۲- مجموعه میدان قیصریه و ورودی‌های آن شامل ۱- بازار قیصریه، ۲- میدان قیصریه، ۳- کاروانسرای گلشن، ۴- کاروانسرای نو و a- ورودی جنوبی بازار، b و c- ورودی‌های شمالی میدان، d- ورودی غربی میدان قیصریه، e- ورودی خیابان طالقانی شرقی، f- ورودی خیابان طالقانی غربی.

۱-۵ پیشنهاد مجموعه میدان قیصریه قبل از دوره صفویه

قیصریه در آن دوران (نخبه لاری، ۱۳۷۱: ۳۶۰)، نیز موقعیت قرارگیری عناصری چون مسجد جامع لار در شمال غربی آن، تقریباً می‌توان حدود کلی شهر لار را در قرون ۷ تا ۱۰ ه. ق تعیین نمود. بر این اساس شهر لار در دوره ساسانی و اوایل اسلام بیشتر در محدوده شرقی قلعه اژدها پیکر قرار داشته است و با تحولات دوره اسلامی و شکل‌گیری بازار قیصریه، شهر به سمت شرق و بازار قیصریه گسترش می‌یابد. از جمله عناصر مهم این دوره در ساختار شهری لار می‌توان به بازار قیصریه، مسجد جامع و میدان کهنه و احتمالاً میدان قدیمی شهر در جلوی بازار اشاره کرد که در شکل‌گیری آن نقش اساسی داشته‌اند (تصویر ۳).

از میان مجموعه بناهای میدان قیصریه، تنها بازار قیصریه دارای قدمت پیش از دوره صفویه است. سیاحانی چون ابن بطوطه (۷۳۸ ه. ق-۱۳۳۷ م)، آفاناسی نیکیتین (۵۸۶۷ ه. ق-۱۴۶۸ م) و ژوزفا باربارو (۸۷۹ ه. ق-۱۴۷۴ م) و مایکل ممره-سیاح و تاجر ونیزی در سال ۱۵۴۷ م - ۹۴۷ ه. ق- و جان نیوبری-در سال ۱۵۸۱ م - ۹۸۹ قمری- از لار بازدید و تنها در خصوص بازار و وضعیت اقتصادی شهر در قرون هشت تا ده ه. ق مطالبی نقل کرده‌اند (وثوقی و دیگران، ۱۳۸۵).

با توجه به پیشنهاد بازار قیصریه و احتمال ساخت آن در قرن هشتم و دوره تیموری (علی‌آبادی، ۱۳۹۳: ۶۵) و به گفته‌ای دیگر در قرن اول ه. ق و همچنین احتمال وجود میدانی در محل فعلی میدان



تصویر ۳- ساختار اصلی شهر لار و عناصری در قرن ۷ تا ۱۰ ه.ق- (مأخذ: نگارندگان با اقتباس از کریمی، ۱۳۹۲).

۲-۵ شکل‌گیری مجموعه فعلی میدان قیصریه در دوره صفویه

با به قدرت رسیدن شاه‌عباس صفوی، الله‌وردی‌خان به سمت حاکم فارس منصوب می‌شود. هدف شاه‌عباس تسلط بر کرانه‌ها و پسرانه‌های خلیج فارس است و اولین جایی که مورد توجه الله‌وردی‌خان قرار می‌گیرد شهر لار است و شهر لار برای بار چهارم این بار توسط وی ساخته می‌شود (وثوقی و دیگران، ۱۳۸۵: ۴۴۴). شکل‌گیری مجموعه میدان در دوره صفویه از جمله اقدامات اساسی الله‌وردی‌خان است که همانند اقدام شاه‌عباس در اصفهان، این مجموعه را با فاصله‌ای در غرب میدان قدیمی شهر موسوم به میدان کهنه احداث می‌کند. اقدامات الله‌وردی‌خان با بازسازی و تعمیر برخی بناهای مهم نظیر بازار، میدان و کاروانسراهای آن همراه است. در این میان وجه سکونتی و حاکمیتی از قلعه ازدها بیکر به داخل شهر رفته و الله‌وردی‌خان و پس از وی امام‌قلی‌خان اقدام به ساخت و تکمیل عمارتی آباد و خرم برای سکونت حاکم در نزدیکی بازار می‌نماید (وثوقی و دیگران، ۱۳۸۵) (تصویر ۴).

از آنجایی که محور طولی میدان قیصریه با آب‌انبار چهار برکه و دو کاروانسرا در یک راستا هستند و از طرفی چرخشی حدود ۱۵ درجه نسبت به محور بازار قیصریه دارند، می‌تواند نشان‌دهنده این باشد که میدان و کاروانسراها پس از بازار قیصریه احداث شده‌اند (تصویر ۵). با وجود اینکه در دوره صفویه در چند جا به واژه میدان و موقعیت آن با قصر حاکم و اشرافیت قصر به میدان، توسط سیاحان اشاره شده است که می‌توان به گفته تونو^۲ اشاره کرد که می‌گوید خانه خان مشرف بر خندق است و در آن به میدان شهر باز می‌شود (وثوقی و دیگران، ۱۳۸۵: ۷۹۸) ولی نمی‌توان به‌طور دقیق استنباط کرد که منظور از قصر اشاره شده، عمارت و باغ نشاط است و یا اینکه در کنار میدان عمارتی دیگر به‌منظور استقرار حاکم وجود داشته و یا منظور همان قلعه ازدها بیکر بوده است. روشن شدن این امر نیازمند پژوهش‌های بیشتر است و در فرصت این مقاله نمی‌گنجد. ولی در برخی متون نیز به‌طور واضح به میدان قیصریه اشاره شده و از طریق آن می‌توان به موقعیت و شکل هندسی میدان قیصریه در این دوره پی‌برد. برون^۳ (۱۷۳۷) و

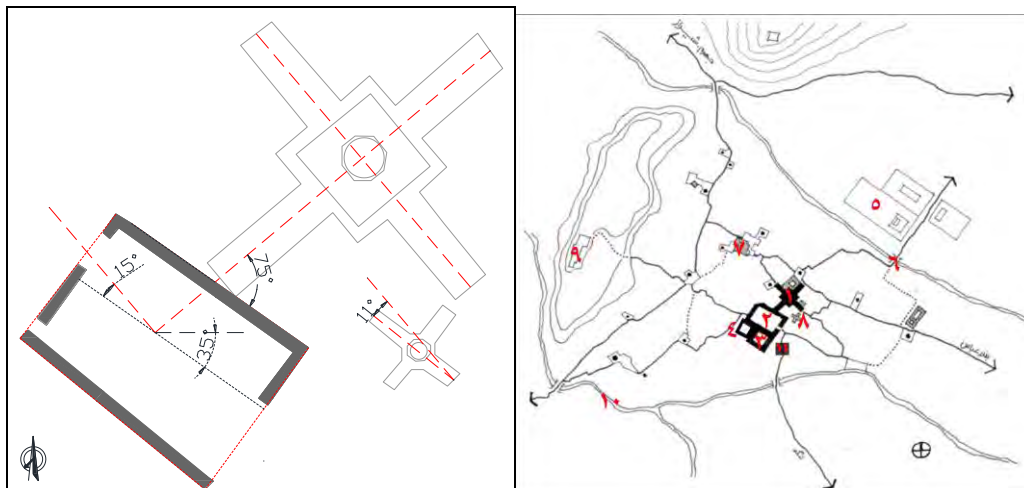
در خصوص ویژگی کالبدی میدان قیصریه در سفرنامه‌ها توصیفات دقیقی وجود دارد که عناصر فضایی و کالبدی میدان را شرح داده است، به‌طور مثال دوسیلوا ویژگی کالبدی و فعالیتی میدانی را توصیف می‌کند که به میدان قیصریه بسیار نزدیک است: «در جلو قصر حیاط بزرگی هست با شاه‌نشین‌هایی در اطراف آن که به‌عنوان دکان یا تجارتخانه به کار خواهد رفت (دوسیلوا، ۱۳۶۳: ۹۷)، جملی کاری نیز به وجود ساختمان‌هایی در چهار طرف میدان اشاره می‌کند که نشان می‌دهد میدان قیصریه در گذشته تاریخی خود کاملاً محصور بوده است. بررسی‌ها نشان می‌دهد ساختار کالبدی میدان مبتنی بر ساخت حجره‌هایی بوده با جرزهای باربر عمود بر نمای میدان، با طاق‌هایی متکی بر این جرزهای باربر و رواقی ستون‌دار با قوس‌های کوتاه که قوسی تیزه‌دار و نزدیک به سه بخشی داشته است. اختلاف ارتفاع حجره‌ها و رواق از سطح میدان نیز با توجه به گفته ژان تونو به بلندی حدود دو پا از سطح زمین (در حدود ۵۰ تا ۶۰ سانتی‌متر) و نمای میدان از سنگ‌های سفید و رنگ باریکی به ضخامت حدوداً چهار انگشت پوشیده بوده است (وثوقی و دیگران، ۱۳۸۵: ۷۹۸). طبق بقایای ستون‌های اصلی موجود در بدنه میدان، در دوره صفویه قوس‌های رواق بر روی ستون‌های سنگی حجاری شده به‌صورت پیچ‌دار و با اتصالات سربی بخش‌های سه‌گانه پایه‌ستون، قلم و سرستون، استوار شده بودند که پیوستگی آن‌ها توسط جلوخان سردر جنوبی بازار قیصریه، کاروانسرای گلشن و نو قطع می‌شد. مشابه این ستون‌ها در کاروانسرای گلشن و حمام باغ نشاط نیز دیده می‌شوند که بعدها در بناهای زندیه شیراز اختصاص داشته است. یک در چوبی در وسط دهانه ورودی آن قرار می‌گرفته است که نمونه آن

دل‌واله^۴ (۱۳۸۰: ۱۱۶۰) نیز درجایی به موقعیت بازار و میدان نسبت به کاخ حاکم اشاره می‌کنند و آن را روبروی قصر بیان می‌کنند. دوسیلوا (۱۳۶۳: ۹۷) و جان فرایر (۱۶۷۷: ۲۰۹-۱۷۷). به موقعیت میدانی در جلوی قصر حاکم اشاره می‌کنند. به نظر می‌رسد دقیق‌ترین توصیف موقعیت میدان، بازار و قصر حاکم را بتوان در مطالب شاردن و جملی کاری دید. شاردن تاجر و سیاح فرانسوی می‌گوید: قصر حاکم در مرکز شهر است و در جلوی میدان عمومی است «...روبروی قصر حاکم یک در ورودی بزرگ است که مدخل یک بازار را نشان می‌دهد که بازار شاه عباس نامیده می‌شود. بازار دارای یک قیصریه است...» (شاردن، ۱۳۴۵). توصیف شاردن از مجموعه میدان و قرارگیری عناصر آن در تشخیص درست موقعیت این عناصر بسیار مهم است که می‌توان از آن استنباط کرد منظور از میدان در متن همان میدان قیصریه بوده زیرا از طرفی می‌گوید در مرکز شهر است و از طرفی به مجاورت میدان با بازار اشاره دارد و به نحوی می‌توان متوجه شد که قصر حاکم نیز در مجاورت این دو عنصر بوده است. از دیگر کسانی که به شرح موقعیت قرارگیری میدان پرداخته است جملی کاری^۵ است که آن را در وسط شهر توصیف می‌کند (وثوقی و دیگران، ۱۳۸۵: ۸۶۴)؛ در پیرامون میدان قیصریه در دوره صفوی به ترتیب دو بنا احداث گردید که مشتمل بر کاروانسرای گلشن و نو در جنوب آن و همچنین ساخت چهار بازوی صلیبی بازار قیصریه بود که تاریخ تعمیرات آن بر روی کتیبه‌ای در گنبد چهارسوق بازار نوشته شده است (تصویر ۴).

نیز شاهد هستیم. بررسی متن سفرنامه‌ها نشان می‌دهد حجره‌ها به پیشه‌وران و صنعتگران

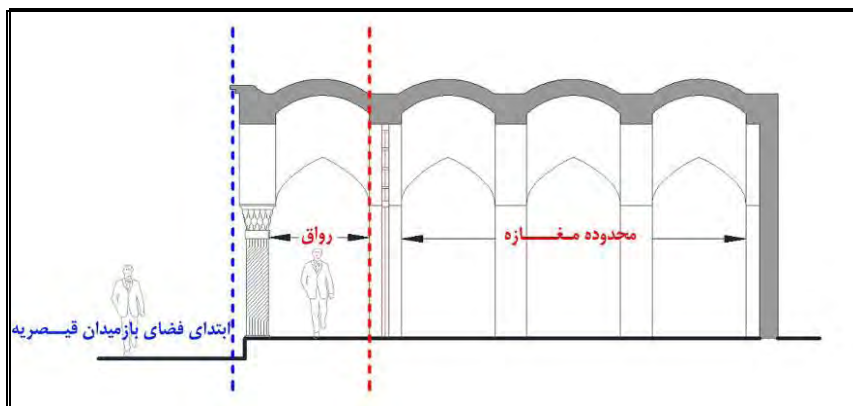
صفویه می‌توان برش عرضی از بدنه میدان را به صورت تصویر ۶ به نمایش درآورد.

هنوز در کاروانسرای گلشن و بازار قیصریه وجود دارد. بر اساس برداشت‌های میدانی از وضع موجود میدان و تشخیص عناصر و اجزای مرتبط با دوره



تصویر ۴- راست: ساختار اصلی شهر لار در دوره صفویه: ۱-بازار، ۲-میدان قیصریه، ۳- کاروانسرای گلشن ۴-نو، ۵- عمارت و باغ نشاط، ۶- پل عباسی، ۷- مسجد جامع، ۸- آب‌انبار دهن شیر، ۹- قلعه ازدهاپیکر، ۱۰- کانال‌های آب و ۱۱- حمام میر (علامت \bullet در نقشه نشانه آب‌انبار است) (مأخذ: نگارندگان با اقتباس از کریمی، ۱۳۹۲).

تصویر ۵- چپ: محورهای قرارگیری میدان قیصریه، آب‌انبار دهن شیر و بازار قیصریه و میزان چرخش هر کدام نسبت به یکدیگر.



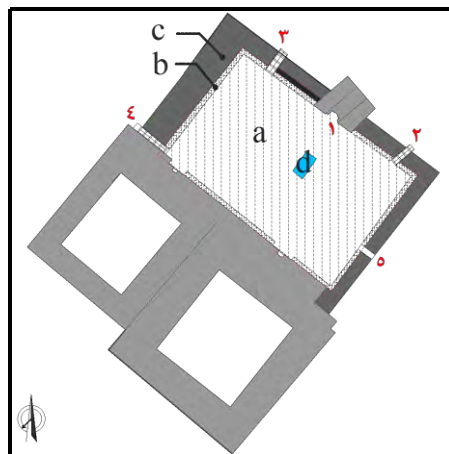
تصویر ۶- نمایش مقطع بازنمایی شده مغازه‌ها و فضاهای اطراف میدان قیصریه در دوره صفویه.

کالبدی میدان قیصریه اشاره کرد: «...در ورودی آن خانه به میدان شهر باز می‌شود که بسیار زیباست (وثوقی و دیگران، ۱۳۸۵: ۷۸۸-۸۱۵). فرایر^۷ در نوشته‌هایش به میدان مربعی شکل با دروازه‌هایی در جلوی آن اشاره می‌کند (۲۰۹-۱۷۷، ۱۶۷۷، fryer).

زیبایی میدان قیصریه به دلیل فرم هندسی متناسب و وجود طاق‌ها و ستون‌های زیبای گرداگرد آن مورد توجه و تحسین سیاحان، تاجران و هیأت‌های سیاسی بوده و در سفرنامه‌های خود بدان اشاره کرده‌اند. برای نمونه می‌توان به گفته‌های تونو در وصف زیبایی و شرح دقیق ویژگی

قیصریه ساخته می‌شود. پس از احداث میدان قیصریه، آب‌انبار ورودی جنوبی بازار در محوطه باز میدان قرار می‌گیرد. دسترسی به آن مشابه آب‌انبار چهاربرکه (دهن شیر) و به وسیله ردیفی از پله‌ها بوده که محل تأمین آب آشامیدنی مسافران و دست‌فروشان و تجار بوده است (تصویر ۷). میدان قیصریه و حجره‌های پیرامون آن در دوره صفوی از لحاظ فعالیتی رونق بسیاری داشته و علاوه بر امور سیاسی، محلی برای پذیرایی از افراد تازه‌وارد به شهر؛ کسب و کار و تجارت و به سبب ارتباط شهر با بندر خلیج فارس، محل ورود و ارسال کالا به شهرهای دیگر کشور بوده است و افراد از دست‌فروشان تا تاجران بزرگ در آن مشغول به کار و تجارت بوده‌اند. در میدان قیصریه مراسم جشن‌ها انجام می‌شده و صدای موسیقی مدام از آن شنیده می‌شده است^{۱۲} (burn، ۱۷۳۷). فرایر اشاره می‌کند که از هر طرف صدای بلند موسیقی شنیده می‌شود و در آنجا [میدان] از افراد غریبه و تازه‌وارد پذیرایی می‌شد^{۱۳} (fryer، ۱۶۷۷:۲۰۰). دوسیلوا فضای باز میدان را چنان بزرگ توصیف می‌کند که مردم به راحتی می‌توانسته‌اند در آن علاوه بر دادوستد به گردش و تفریح نیز پردازند (دوسیلوا، ۱۳۶۳: ۹۷). از طرفی درجایی دیگر نیز عنوان می‌شود که کاروانسرای نو و گلشن در واقع همان بناهای حکومتی حاکم بوده‌اند و میدان قیصریه در اصل میدان ارگ بوده است و حاکم در آن به انجام امور دیوانی و قضاوت می‌پرداخته است (وثوقی و دیگران، ۱۳۸۵).

همچنین جملی کارری^{۱۴} و برون^{۱۵} (۱۷۳۷) فرم هندسی میدان را یک میدان چهارگوش بیان می‌کنند که در هر چهار جانب آن ساختمان‌هایی بنا گردیده است، دلاواله^{۱۶} نیز در سفرنامه خود به نحوی به ویژگی هندسی میدان اشاره می‌کند و آن را میدانی متناسب می‌خواند (دلاواله، ۱۳۸۰: ۱۱۶۰) دوسیلوا^{۱۷} از میدانی بزرگ نام می‌برد (دوسیلوا، ۱۳۶۳: ۹۷). طبق برداشت میدانی از ساختار صفویه میدان می‌توان گفت وسعت این میدان در دوره صفویه در حدود ۱۱۰ متر طول و ۶۷ متر عرض و فضای باز میدان تقریباً ۶۰٪*۹۰ متر بوده است. دسترسی به میدان قیصریه در دوره صفویه از طریق ساباط‌هایی در جوانب میدان صورت می‌گرفته است. این ساباط‌ها سرپوشیده و با عرضی در حدود ۲ تا ۳ متر و طول ۶-۹ و ۱۲ متر دارای طاق‌های جناغی، به صورت طاق و تویزه و از مصالح سنگ و گچ ساخته شده بودند که در بخش اتصال با رواق میدان پوشش آن به صورت رسمی‌بندی تغییر می‌کند. ورودی‌های ساباط در هر دو طرف دارای پیشانی بلندتر بودند که ورودی به میدان را از دو سمت شاخص می‌کردند (تصویر ۶). در خصوص فضای باز میدان قیصریه با توجه به اینکه در هیچ منبعی بدان اشاره نشده است نمی‌توان اطلاع دقیقی از نوع محوطه‌سازی یا پوشش گیاهی آن بدست آورد، اما با توجه به شواهد موجود تنها عنصری که در مرکز میدان وجود داشته و هم‌اکنون باقی‌مانده یک آب‌انبار است. تا قبل از صفویه سه آب‌انبار در سه ورودی شمالی، جنوبی و غربی بازار وجود داشته است. در دوره صفویه آب‌انبار دهن شیر در شرق میدان



تصویر ۷- پلان بازنمایی شده میدان قیصریه دوره صفویه و وضعیت آب‌انبار در وسط فضای میدان. a: محدوده فضای باز میانی میدان، b: رواق ستون‌دار، c: مغازه‌ها و d: آب‌انبار. ۱- ورودی جنوبی بازار، ۲ و ۳- ورودی‌های شمالی میدان قیصریه، ۴- ورودی غربی میدان قیصریه که از طریق گذری به میدان کهنه متصل می‌شد و ۵- ورودی شرقی میدان که بر اثر احداث خیابان طالقانی شرقی اکنون وجود ندارد.

۳-۵ میدان قیصریه در دوره قاجار

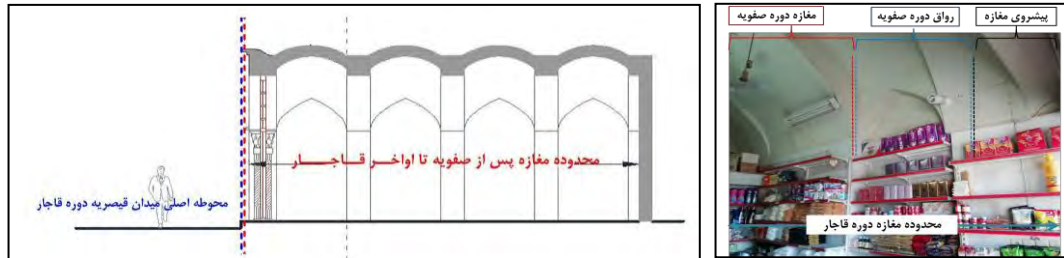
بر اساس گفته‌های ویلیام استاک (۱۲۹۹ه.ق) در دوره قاجار جلوی هر چهار ورودی بازار چهار فضای باز وجود داشته که در هر کدام آب‌انباری بوده و فضای باز میدان‌ها محل بارانداز شتران بوده است. در این دوره پس از وقوع زلزله سال ۱۲۵۵ه.ق شاهد عدم انجام فعالیت تجاری در مجموعه قیصریه و بازار و تخریب بخشی از پوشش آن و خسارت به مجموعه میدان و بناهای اطراف آن تا ۱۳۱۰ه.ق هستیم و به دلیل بی‌توجهی، ابنیه تاریخی پیرامون میدان در وضعیت بسیار نامناسبی به سر می‌بردند و در آستانه نابودی قرار گرفتند (وثوقی و دیگران، ۱۳۸۵: ۹۵۵). از مهم‌ترین تحولات در ارتباط با میدان، مربوط به زمان ناصرالدین‌شاه قاجار و نیز سال ۱۳۱۴ه.ق است و به دنبال این تعمیرات طبق گفته سرآرنولد تالبوت ویلسون شاهد فعالیت تجاری و رونق مجدد دادوستد در مجموعه قیصریه هستیم (وثوقی و دیگران، ۱۳۸۵: ۹۷۰).

در این بازه زمانی تعمیراتی روی ابنیه میدان صورت گرفت و کتیبه‌ای از سنگ مرمر که

هم‌اکنون بر سردر جنوبی بازار قیصریه نصب شده مؤید این موضوع است و لذا به نظر می‌رسد ایجاد تغییرات در ابعاد مغازه‌ها و فرم کالبدی فضاهای اطراف میدان در همین دوران اتفاق افتاده باشد که بدان اشاره می‌شود. در خصوص تحولات میدان قیصریه بر اساس بررسی شواهد موجود در حجره‌ها و بدنه میدان می‌توان این‌گونه بیان داشت که شاهد یک مرحله پیش‌روی حجره‌ها از چهار طرف میدان هستیم به‌نحوی که ستون‌های رواق میدان درون مغازه‌ها قرار می‌گیرد و طول مغازه‌ها تا لبه بیرونی ورودی جنوبی بازار قیصریه در میدان امتداد می‌یابند که سردر جنوبی بازار و مغازه‌ها در یک راستا قرار می‌گیرند. از آنجایی که در دوره ناصرالدین‌شاه شاهد تعمیراتی در بازار و اطراف آن هستیم به نظر می‌رسد این تغییرات در ابعاد مغازه‌ها و فرم کالبدی فضاهای اطراف میدان در همین دوران اتفاق افتاده باشد (تصویر ۸ و تصویر ۹). این امر در نقشه‌های سال ۱۳۳۵ و تصاویر زمان زلزله سال ۱۳۳۹ میدان به‌طور مشخص دیده می‌شود، همچنین بر اساس این تصاویر عرض درهای ورودی حجره‌ها تقریباً یک‌سوم پهنای دیوار

اتفاق افتاده ابعاد فضای باز میدان در این دوره در حدود ۵۵٪ ۸۸ متر بوده است.

ورودی حجره بوده است که در بدنه شمالی میدان قیصریه در بخش تخریب شده غرب ورودی بازار دیده می شود (تصویر ۱۲). با توجه به تغییرات



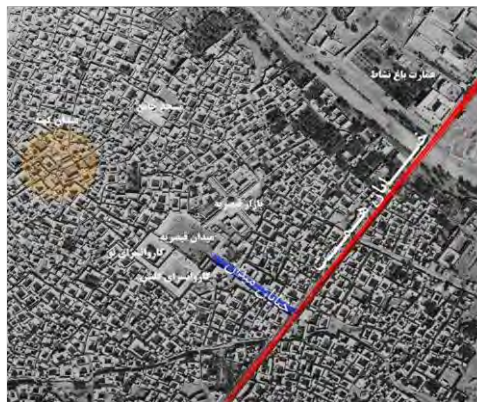
تصویر ۸- راست: تصویر فضای داخلی تغییرات مغازه‌های اطراف میدان قیصریه نسبت به آن تا اواخر دوره قاجار. تصویر ۹- چپ: نمایش مقطع بازنمایی شده تغییرات مغازه‌های اطراف میدان قیصریه نسبت به آن تا اواخر دوره قاجار.

محور سواره شرقی- غربی خیابان میدان به خیابان همت متصل می شود و محل برخوردشان سه راه میدان نامیده می شود (تصویر ۱۰). در جریان احداث این خیابان بخشی از خانه ها و غرفه ها در سمت شرق میدان تخریب شد. تا قبل از این اقدامات بر اساس گفته های کسبه قدیمی بازار و میدان قیصریه ورودی های میدان از طریق بسته شدن درهایی که در ساباط های منتهی به میدان وجود داشتند و به «دهن بازار» معروف بودند کنترل می شدند. در دهه ۴۰ با وجودی که به میدان دسترسی سواره ایجاد شد و برای اولین بار اتومبیل به محدوده میدان وارد می شود ولی هنوز کف فضای باز میدان خاکی بود و هیچ گونه محوطه سازی خاصی در آن انجام نشده بود (تصویر ۱۱).

در تصویر ۱۲ که میدان قیصریه را در سال ۱۳۳۹ و ساعتی پس از زلزله^{۱۴} نشان می دهد بدنه شرقی، شمالی و جنوبی میدان دیده می شوند. در این تصویر شاهد احداث ساختمان هایی در جلوی ورودی کاروانسرای نو در بدنه جنوبی هستیم، همچنین سردر ورودی جنوبی بازار و ورودی حجره ها در بدنه شمالی در یک راستا قرار دارند.

۴-۵ میدان قیصریه در دوره پهلوی

در این دوره در فضای باز میدان قیصریه شاهد فعالیت هایی چون بساط اندازی و دستفروشی هستیم و به همین دلیل میدان قیصریه در دوره پهلوی به میدان دستفروشان معروف بوده است. یکی از اقدامات مهمی که در اواخر دوره پهلوی اول در ارتباط با میدان دستفروشان صورت گرفت، ایجاد دسترسی سواره به میدان بود. دسترسی های جدیدی که در این دوره برای میدان تعریف شده بودند زمینه ساز تخریب بخشی از بدنه محصورکننده میدان شد. تا قبل از سال ۱۳۲۰ ه.ش میدان قیصریه یک فضای باز شهری در میانه شهر بود که ارتباط آن با دیگر نقاط شهر تنها از معابر فرعی و محور بازار ممکن بود. با توجه به گفته تاریخ دانان محلی، قبل از سال ۱۳۲۰ ه.ش احداث خیابان همت توسط سرهنگ همت (به همین دلیل نیز به همین نام مشهور شد)، به صورت شمالی- جنوبی و با عبور از جلوی عمارت و باغ نشاط از شرق مجموعه میدان قیصریه با فاصله ای حدود ۲۵۰ متر آغاز و پس از سال ۱۳۲۰ به اتمام می رسد. پس از زلزله ۱۳۳۹ ه.ش به سبب ایجاد دسترسی به میدان و انجام آواربرداری و خدمات رسانی بهتر،



تصویر ۱۰- راست: تصویر هوایی میدان در سال ۱۳۳۵ که در این دوره خیابان همت و خیابان میدان احداث شده است.

تصویر ۱۱- چپ: محوطه فضای باز میدان قیصریه در نقشه سال ۱۳۳۵.



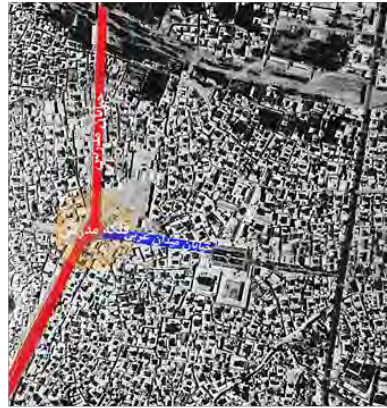
تصویر ۱۲- تصویر پانورامای فضای باز میدان قیصریه در دوره پهلوی و بعد زلزله سال ۱۳۳۹ (در تصویر ستون‌های رواق میدان در انتهای لبه بیرونی جرزهای حجره‌ها قابل تشخیص هستند). (مأخذ: این تصویر توسط نگارندگان از اتصال تصاویر یک فیلم کوتاه: «First pictures asthquake levels town in iran-Commentary by PETER ROBERTS news of the day که ساعتی پس از زلزله در سال ۱۳۳۹ ه.ش گرفته شده بود تهیه شده است).

تبدیل به یک فلکه مرکزی می‌گردد و با حفظ آب‌انبار موجود در فضای باز مرکزی میدان در زیر کف‌سازی آن، محوطه‌سازی می‌شود. مقایسه وضعیت درختان در خیابان میدان شرقی و فلکه مرکزی با خیابان میدان غربی در تصویر ۱۳ و ۱۴ نشان می‌دهد که احداث فلکه قبل از احداث خیابان میدان غربی بوده است. فلکه مرکزی به صورت مستطیل با نسبت طول به عرض تقریباً ۱ به ۲ و چهار بخش فضای درختکاری با درختان سرو و دیگر گونه‌ها احداث می‌شود و یک المان یادبودی از اصلاحات دوران محمدرضا شاه پهلوی مرکزی در مرکز میدان نصب می‌گردد که منجر به شهرت میدان به نام «میدان یادبود» در این دوره که تا قبل از آن «میدان کلاه‌فرنگی» نیز نامیده می‌شد،

در دهه ۵۰ با احداث خیابان میدان غربی به طول حدود ۲۲۰ متر و نیز خیابان شمالی- جنوبی مدرس در غرب میدان، میدان قیصریه به فلکه و خیابان مدرس متصل می‌گردد و حلقه حرکتی وسایل نقلیه از خیابان میدان شرقی تا غربی ایجاد می‌شود. ساخت خیابان مدرس و میدان شرقی همراه با تخریب بخشی از بدنه غربی میدان قیصریه، بافت تاریخی میان میدان قیصریه و میدان کهنه و نیز میدان کهنه و بافت پیرامون آن بود (تصویر ۱۳). با توجه به مقایسه تصاویر هوایی سال ۳۵ و ۵۶ از تغییرات دیگری که در این دوره و بعد از ایجاد خیابان میدان غربی رخ داد ساخت فلکه سواره میانی در محوطه باز میدان است که برای اولین بار فضای باز میدان از یک سطح صاف

همچنین در جلوی مغازه‌ها یک پیاده‌رو با عرض حدود دو متر و اختلاف سطح تقریباً سی سانتی‌متر نسبت به کف میدان ایجاد می‌شود و برای هدایت آب‌های سطحی و باران یک جوی کوچک در امتداد پیاده‌رو و دور میدان احداث می‌گردد (تصویر ۱۸).

می‌شود. نرده‌ای فلزی فلکه مرکزی را از بخش سواره جدا می‌کند و محوطه میدان و خیابان‌های منتهی به آن نیز آسفالت می‌گردد و به‌نوعی فضای باز میدان را به یک فضای تزئینی در ترکیب با حرکت سواره‌ای که در سراسر آن در جریان بود تبدیل می‌کند (تصویر ۱۵، ۱۴ و ۱۶).



تصویر ۱۳- راست: احداث خیابان میدان غربی و خیابان و فلکه مدرس با تخریب میدان کهنه - عکس هوایی سال ۱۳۵۶. تصویر ۱۴- چپ: محوطه‌سازی و فضای سبز در میدان قیصریه - عکس‌های هوایی سال ۱۳۵۶.



تصویر ۱۵- راست: محوطه‌سازی با درختان سرو و سایر گونه‌های درختی در فلکه مرکزی میدان قیصریه - اواخر سال ۱۳۵۶ - (مأخذ: آرشیو شخصی غلامحسین همایون). تصویر ۱۶- چپ: المان فلکه مرکزی میدان قیصریه در اواخر سال ۱۳۵۶ - (مأخذ: آرشیو شخصی غلامحسین همایون).

بازسازی‌های بعد از زلزله بوده است شاهد پیشروی حدوداً یک متری مغازه‌ها از بدنه ورودی بازار هستیم به‌طوری‌که ستون‌های رواق میدان به‌طور کامل درون فضای مغازه‌ها قرار گرفت و دیوار حجره‌ها مجدداً به سمت میدان امتداد می‌یابد و

بررسی تصویر ۱۲ در بخش غربی ورودی بازار قیصریه نشان می‌دهد که درهای حجره‌ها تا سال ۱۳۳۹ تقریباً دوسوم عرض دیوار جلویی حجره بوده‌اند. در مرحله دیگر که در تصاویر اوایل دهه ۴۰ ه.ش دیده می‌شود و احتمالاً همراه با

داشته است و همان طور که در این تصویر مشخص است با اندود سفید رنگ پوشیده شده بودند که نشان دهنده ساماندهی میدان پس از زلزله سال ۱۳۳۹ بوده است. در دهه ۵۰ نیز به دنبال محوطه سازی میدان با نصب تابلوهای راهنمایی، چراغ‌های روشنایی و همچنین ایجاد سایبان جلوی مغازه‌ها با میله‌های آهنی و پوشش ایرانیت به طور کلی منظره‌ای متفاوت از گذشته برای میدان به وجود می‌آید (تصویر ۱۸ و ۱۹). در تصویر شماره ۲۰ مقطع طولی بازنمایی شده از مغازه‌ها و محوطه باز میدان در دوره پهلوی ارائه شده است.

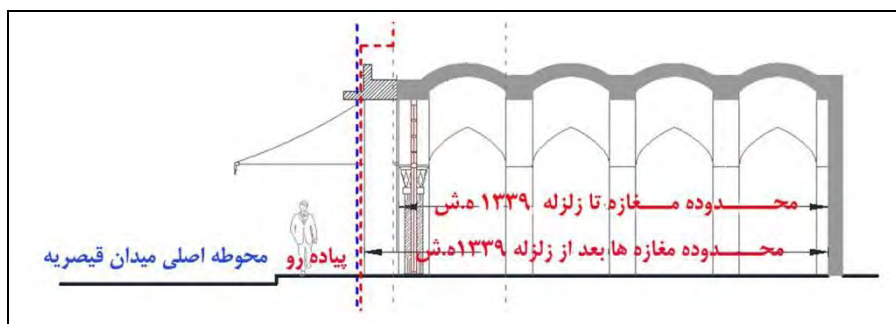
به این ترتیب طول مغازه‌ها برای اولین بار وارد فضای میدان می‌شود و سردر ورودی بازار از مغازه‌ها عقب‌تر می‌ماند (تصویر ۱۷). در لبه بالایی مغازه‌های اطراف میدان، جانپناهی حدود یک متر با پیش‌آمدگی کمی در بخش بالای ورودی‌ها به وجود می‌آید که تا حدود کمی از تابش مستقیم و بارش باران به درها و ورودی مغازه‌ها جلوگیری می‌کند لذا در کنار این جانپناه به منظور کاهش تابش مستقیم آفتاب به نمای مغازه‌ها و ایجاد سایه از سایه بان‌های پارچه‌ای به رنگ روشن در جلوی هر مغازه استفاده می‌شود (تصویر ۱۷). در این سال‌ها نمای بدنه میدان و مغازه‌ها وضعیت مناسبی

تصویر ۱۷- راست: تصاویر تحولات بدنه شمالی و جنوبی میدان قیصریه در راست: بدنه شمالی و ورودی بازار قیصریه در دهه ۴۰ و قبل از محوطه سازی میدان.



تصویر ۱۸- وسط: ورودی بازار قیصریه در اواسط دهه ۵۰ و ساخت پیاده‌رو جلوی مغازه‌ها پس از محوطه سازی میدان (مأخذ: آرشیو شخصی غلامحسین همایون).

تصویر ۱۹- چپ: ورودی کاروانسرای گلشن در دهه ۵۰ (مأخذ: کریمی، ۱۳۹۲).



تصویر ۲۰- نمایش برش عرضی و تغییرات در بدنه میدان قیصریه بعد از زلزله سال ۱۳۳۹ ه.ش تا دهه پنجاه- پیاده‌رو پس از محوطه سازی میدان اضافه شده است.

درصد عرضه میوه و تره‌بار در این سال‌ها در میدان قیصریه توسط دستفروشان صورت می‌گرفت و همین امر موجب شهرت آن به میدان دستفروشان

بر اساس طرح مطالعات بافت قدیم لار (کریمی، ۱۳۹۲) در حدود یک سوم خرده فروشی‌های شهر در اطراف میدان و بازار و ۴۰

لاری بود، میدان قیصریه به میدان خروس مشهور می‌شود.

این نام تا زمان اخیر نیز مصطلح بوده است و در اواخر دهه هشتاد از بالای المان برداشته می‌شود. در خصوص حضور و حرکت وسایل نقلیه در میدان قیصریه نیز در این دوره حرکت وسایل نقلیه از طالقانی شرقی تا غربی به صورت رفت و برگشت انجام می‌شد (تصویر ۲۲، ۲۳ و ۲۴).

در دهه نود تغییرات مثبت و ارزنده‌ای برای محدود کردن خودروها در میدان رخ داد و محدودیت‌های مناسبی نسبت به گذشته برای ورود خودروها به میدان وضع گردید. از جمله اقدامات صورت گرفته در خصوص حرکت سواره در این دهه وضع محدودیت‌هایی بود که به واسطه آن حرکت خودروها به صورت یک‌طرفه از خیابان همت به سمت طالقانی شرقی یا همان خیابان میدان سابق و میدان قیصریه شد. همچنین خودروها از سمت خیابان طالقانی غربی (خیابان میدان غربی سابق) به صورت رفت و برگشت می‌توانستند وارد میدان و خارج شوند (تصویر ۲۵، ۲۶ و ۲۷).

نیز شد. بر اساس گفته کسبه قدیمی میدان از جمله فعالیت‌های دیگری که در میدان و خیابان میدان شرقی انجام می‌شده است می‌توان به برگزاری مسابقات خروس‌جنگی معروف لاری در خیابان میدان شرقی و اعدام محکومان در دوره پهلوی دوم در محوطه باز میدان اشاره کرد.

۵-۵ تحولات میدان در دوره جمهوری اسلامی

در اواخر دهه ۶۰ فلکه وسط میدان قیصریه به منظور عریض‌تر شدن بخش سواره شمال و جنوب آن و تسهیل بیشتر تردد وسایل نقلیه با حذف درختان بخش طولی آن، کوچک‌تر می‌شود. فرم هندسی فلکه به مستطیلی با گوشه‌های منحنی و تناسب طول به عرض در حدود ۱ به ۳ تبدیل می‌شود و محوطه آزادشده اطراف آن آسفالت می‌گردد (تصویر ۲۱). پس از سال ۱۳۷۳، فلکه مرکزی مجدداً از نظر طولی کوچک‌تر می‌شود و فرم هندسی از چهارضلعی به بیضی تغییر می‌کند. درختان در دو بخش شرقی و غربی آن کاشته می‌شوند و با تغییر المان مرکزی میدان و نصب خروس بر بالای آن که نمادی از خروس



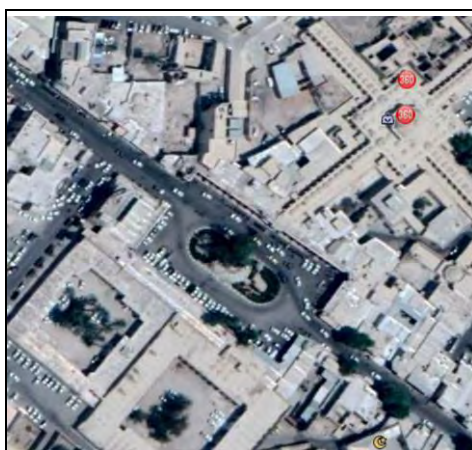
تصویر ۲۱- راست: محوطه‌سازی و فضای سبز در میدان قیصریه در سال ۱۳۶۸



تصویر ۲۲- چپ: محوطه‌سازی و فضای سبز در میدان قیصریه در سال ۱۳۸۴



تصویر ۲۳- راست: محوطه‌سازی میدان و المان مرکزی آن در اوایل دهه ۷۰ با المان خروس.
تصویر ۲۴- چپ: محوطه‌سازی میدان و المان مرکزی آن در دهه ۸۰ تاکنون بانام شهید نصیری.



تصویر ۲۵- تصویر هوایی میدان قیصریه در وضع موجود- سال ۱۳۹۷.



تصویر ۲۶- راست: تردد و پارک وسیله نقلیه روپروی بدنه شمالی و ورودی بازار قیصریه در فضای باز میدان قیصریه- سال ۱۳۹۷.
تصویر ۲۷- چپ: پارک وسایل نقلیه در روپروی بدنه جنوبی و ورودی کاروانسرای نو و گلشن- سال ۱۳۹۷.

نموده‌اند و درهای بزرگ با فرم هندسی قوس
مغازه‌ها نصب می‌کنند (تصویر ۲۸).
یکی از اقدامات مهم در دوره جمهوری
اسلامی در میدان قیصریه احداث رواق پیرامون

قبل از تحولات میدان در دهه ۷۰، بر اساس
شواهد موجود حجره‌داران دیوار جلوی حجره‌ها را
جهت گشودگی حداکثری به سمت میدان حذف

لچکی و پشت‌بغل قوس‌ها با نمای آجری جرزها، گره‌برداری ناصحیحی از گذشته تاریخی میدان قیصریه را نشان می‌دهد. در تغییرات جدید خوشبختانه هنوز قوس جناغی نمای قدیم درگاه درهای جدید واحدهای تجاری در اغلب وجوه میدان دست‌نخورده باقی‌مانده است. تا قبل از احداث رواق، ابعاد فضای باز میدان قیصریه حدوداً ۵۵*۸۸ متر بوده است و پس از احداث آن ابعاد فضای باز میدان به ۵۲*۸۱ تغییر می‌یابد (تصویر ۲۸، ۲۹، ۳۰، ۳۱)

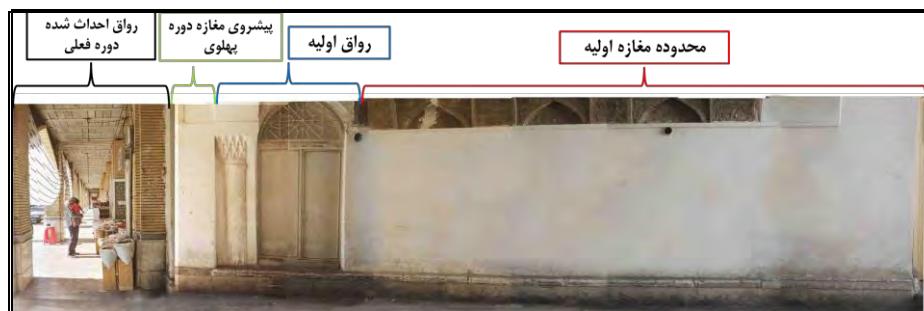
میدان باهدف احیای چهره گذشته میدان قیصریه بوده است. به‌منظور تأمین سایه جهت آسایش خریداران و فروشندگان، همچنین سازماندهی نماهای موجود، رواق جدیدی در سمت شمال، غرب و بخشی از شرق میدان در سال‌های ۱۳۷۲-۱۳۷۳ توسط شهرداری لار احداث می‌شود که این ساختار جدید مبتنی برسازه بتنی و بلوکی و با نمایی التقاطی و قوس‌های نامتعارف بود. استفاده از قوس‌های ناصحیح شاخ بزی تخت و مصالح بتنی و نمای کاشی‌های لاجوردی با طرح اسلیمی در



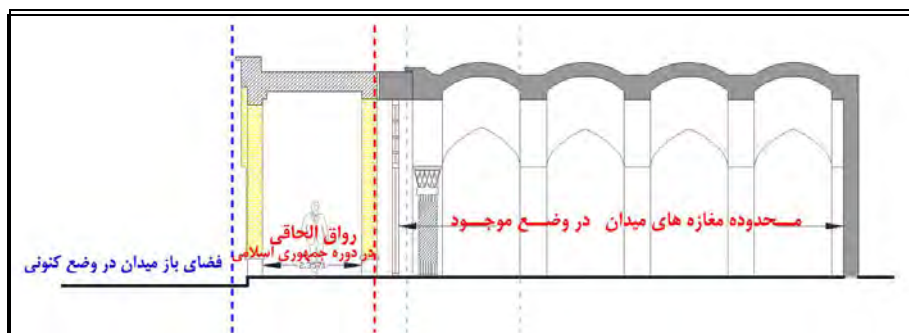
تصویر ۲۸- وضعیت نمای فعلی شمالی، جنوبی، شرقی و غربی میدان قیصریه پس از احداث رواق به همراه نمایش ورودی بازار قیصریه و کاروانسراها و ساباط‌های ورودی آن - سال ۱۳۹۷.



تصویر ۲۹- نحوه قرارگیری رواق‌های دوره صفویه و فعلی در محل اتصال خیابان طالقانی شرقی به میدان قیصریه.



تصویر ۳۰- نمایش تحولات میدان و مغازه‌های اطراف آن در سباط شرقی ورودی بازار قیصریه.



تصویر ۳۱- نمایش مقطع بازنمایی شده تغییرات میدان و مغازه‌های اطراف میدان قیصریه از دهه ۷۰ تاکنون.

سنگ‌فروش گذرهای منتهی به میدان در غرب بازار قیصریه، به شکل نامناسبی اجرا شد. از جمله ایرادات اساسی آن ضعف در کیفیت اجرای طرح و همچنین عدم همخوانی مصالح در نظر گرفته شده در بخش‌هایی از بدنه‌سازی‌ها با ماهیت اصیل مصالح بدنه در بافت تاریخی است (تصویر ۳۲).

در آذرماه ۱۳۹۱ طرحی با عنوان بهسازی و نوسازی بافت تاریخی فرهنگی، پیرامون بازار قیصریه لار تهیه شد و در سال ۹۲-۹۳ صرفاً بخش‌هایی از این طرح توسط شهرداری لار در اطراف میدان و بازار قیصریه در قالب بدنه‌سازی و کف‌سازی محوطه غربی بازار و کف‌سازی



تصویر ۳۲- ساماندهی ورودی غربی میدان قیصریه (راست) و بدنه و کف‌سازی غرب بازار قیصریه (چپ).

اجتماعی نیز است که این امر موجب حجم بالای سفرهای روزانه به آن شده است. از جمله فعالیت‌هایی که در اطراف میدان در حال حاضر

پهنه میدان قیصریه و بازار اطراف آن در حال حاضر قلب فعالیتی شهر محسوب شده و علاوه بر نقش مرکز خرید ناحیه‌ای، مرکز گردهمایی

می‌گیرد و فضای ایجادشده، یک پیش‌ورودی با سایه‌اندازی برای حجره‌ها ایجاد می‌کند. در مرحله بعدی، تخریب و حذف بخشی از بدنه‌های شرقی و غربی میدان با آغاز تحولات شهری دوره پهلوی و احداث خیابان‌های میدان شرقی و غربی انجام می‌شود و پیاده‌رویی در جلوی حجره‌ها شکل می‌گیرد. آخرین مرحله تغییرات میدان قیصریه که باهدف بازآفرینی چهره تاریخی میدان انجام شد می‌توان به احداث رواق در سه‌بدنه شمالی- شرقی و غربی میدان در دوره جمهوری اسلامی اشاره کرد (تصویر ۳۴) (تصویر ۳۵).

از بعد نظام دسترسی نیز شروع تحولات میدان قیصریه مربوط به اواخر دوره پهلوی اول و زمانی است که شبکه سواره خیابان‌های شهر لار در حال شکل‌گیری بوده است به‌نحوی که در اوایل ۱۳۲۰ تا اواخر دهه ۵۰ شاهد احداث خیابان‌های همت، میدان شرقی و غربی و احداث فلکه مرکزی در فضای باز محوطه میدان قیصریه هستیم و زمینه حضور خودرو در فضای باز میانی فراهم می‌گردد و این امر تا دهه ۸۰ با تغییر ابعاد و فرم هندسی فلکه میانی در چند مرحله و تغییر نحوه عبور و مرور وسایل نقلیه همراه است (تصویر ۳۶).

از بعد نظام فعالیتی از ابتدای شکل‌گیری میدان قیصریه شاهد تحولاتی در دوره‌های مختلف هستیم به‌نحوی که در دوره صفویه فعالیت‌های دادوستد در فضای حجره‌ها و فضای باز میدان اتفاق می‌افتد، همچنین انجام مراسم استقبال، موسیقی، تفریح و فعالیت‌های دیوانی نیز در این دوره انجام می‌شده است.

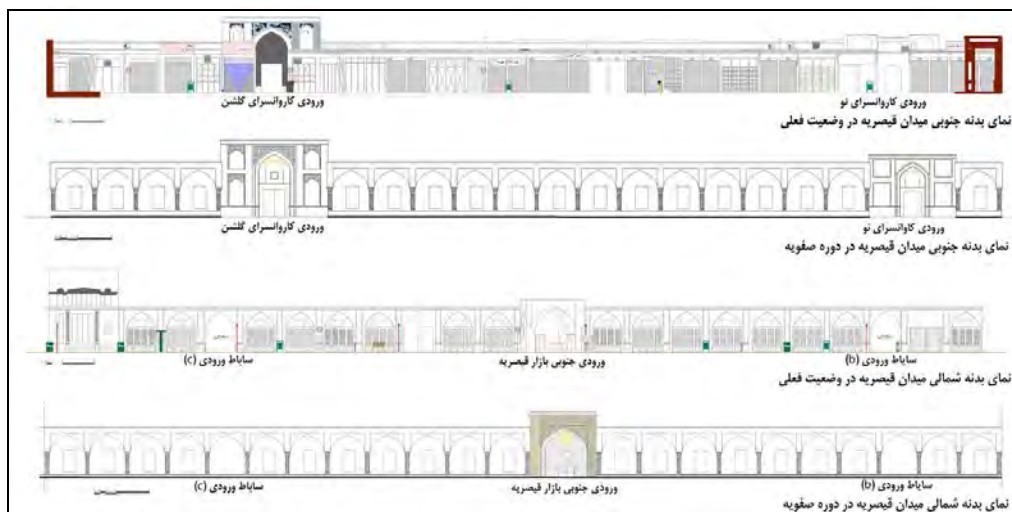
وجود دارد می‌توان به مغازه‌های عطاری، خرده‌فروشی، بقالی، اغذیه‌فروشی و ... اشاره کرد که با بساط اندازی و اشغال محوطه جلوی مغازه خود موجب اختلال در تردد عابرین پیاده نیز می‌شوند. از دیگر فعالیت‌های حال حاضر می‌توان به تجمع افراد میان‌سال و مسن در ساعاتی از روز در فلکه مرکزی محوطه میدان اشاره کرد و از فضای باز میدان در مراسم‌ها و اعیاد و عزاداری و غیره استفاده‌ای نمی‌شود.

۶- تحلیل و جمع‌بندی

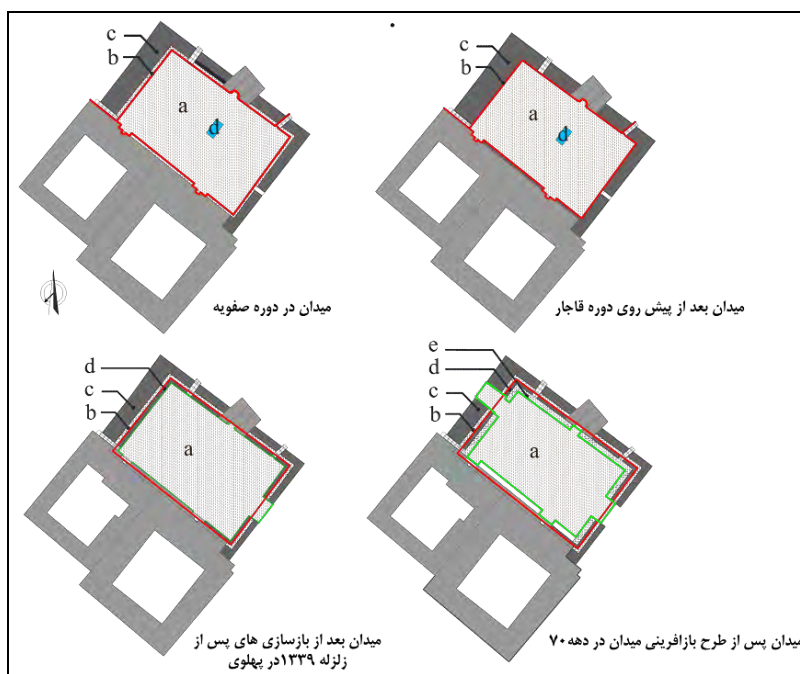
تغییراتی که در میدان قیصریه از زمان شکل‌گیری تا کنونی رخ داده است را می‌توان در سه‌نظام دسترسی، کالبدی و فعالیتی به تفکیک بررسی و تحلیل نمود:

از بعد کالبدی پس از شکل‌گیری میدان در دوره صفویه با ساختار کالبدی کاملاً محصور که در ترکیب با عناصری چون حجره‌ها و رواق ستون‌دار در اطراف فضای باز مرکزی بود، در دوره‌های بعد از صفویه تغییرات گسترده‌ای در بدنه‌ی میدان روی داد که در نتیجه آن وضعیت امروز آن با وضعیت پیشین و اولیه آن تفاوت چشمگیری دارد (تصویر ۳۳).

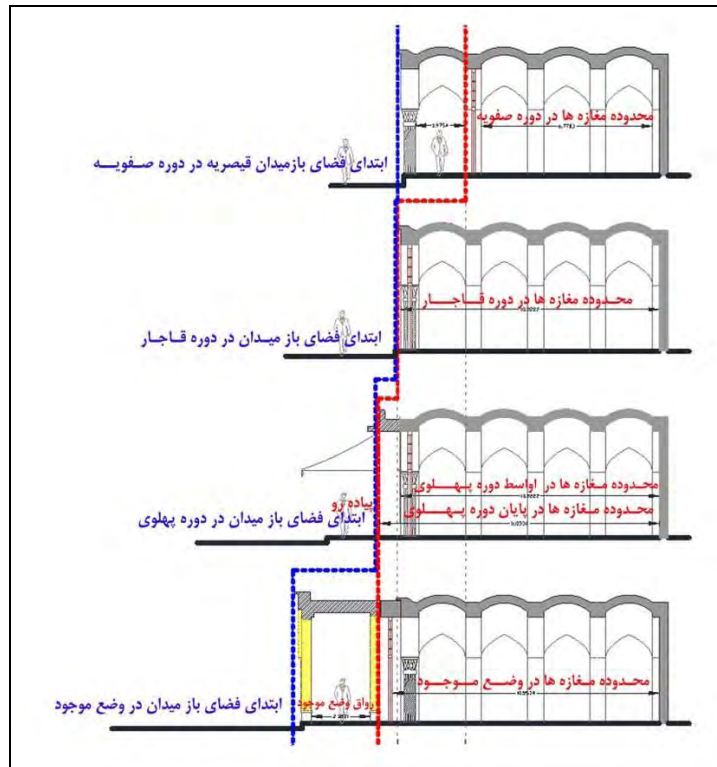
این تغییرات عمدتاً شامل پیش‌روی محدوده طولی مغازه‌ها تا انتهای بدنه ستون‌های رواق در سال‌های پس از صفویه تا اواخر قاجار، و سپس در دوره پهلوی بوده که منجر به حذف رواق پیرامونی فضای باز میدان می‌گردد. پس از زلزله سال ۱۳۳۹ و به دنبال بازسازی خسارت‌های ناشی از آن، دیوار طولی مغازه‌ها به‌اندازه حدود یک متر دیگر پیش‌روی می‌کند ولی در ورودی حجره‌ها در محل قبلی خود در امتداد ستون‌های رواق قرار



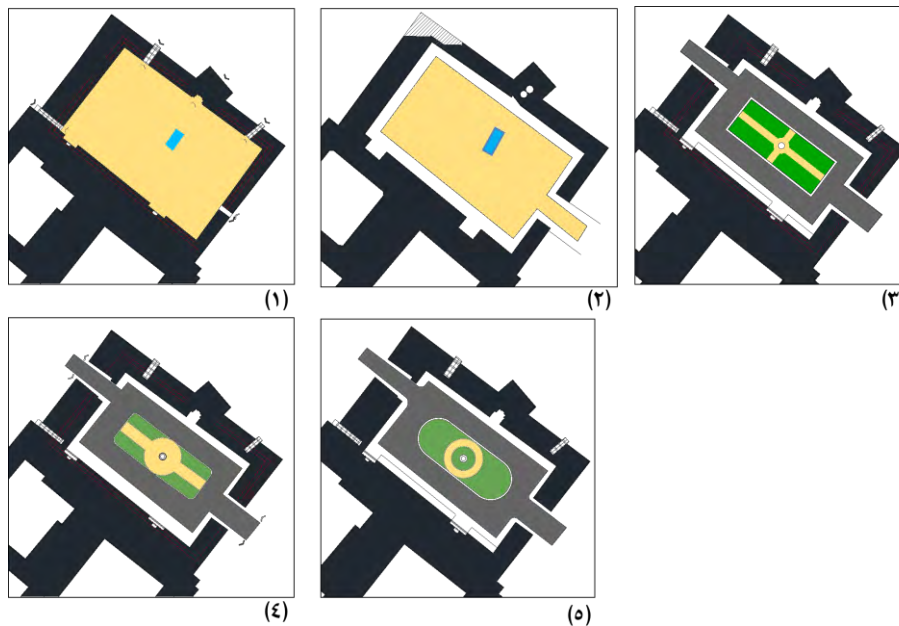
تصویر ۳۳- مقایسه نمای بازنمایی شده جنوبی و شمالی میدان قیصریه در وضعیت فعلی با دوره صفویه.



تصویر ۳۴- تغییرات کالبدی میدان قیصریه از دوره صفویه تا امروز؛ a: محدوده فضای باز میانی میدان، d: رواق ستون‌دار دوره صفویه، c: مغازه‌های دوره صفویه، l: پیش روی مغازه‌ها در دوره پهلوی e: رواق دوره جمهوری اسلامی، و روند تغییرات ابعاد و فرم هندسی میدان قیصریه از دوره جمهوری اسلامی (خط چین سبز رنگ) و مقایسه با فرم اولیه دوره صفوی (خط چین قرمز رنگ).



تصویر ۳۵- نمایش تحولات ابعاد مغازه‌ها و محدوده فضای باز میدان از صفویه تاکنون در برش عرضی ترسیمی از این دوره‌ها (خطوط خط-چین قرمز محدوده تحولات مغازه‌ها و خط چین آبی محدوده تحولات میدان را در هر دوره نشان می‌دهد).



تصویر ۳۶- سیر تحول نظام دسترسی و محوطه‌سازی در میدان قیصریه از دوره صفویه تا امروز.
 (۱) میدان قیصریه در دوره صفوی و قاجار (۲) میدان قیصریه در دوره پهلوی و اوایل دهه ۲۰ (احداث خیابان میدان شرقی) (۳) میدان قیصریه بعد از احداث طالقانی غربی و فلکه میانی-دهه ۵۰ (۴) میدان قیصریه بعد از تغییر شکل فلکه میانی در دهه ۷۰ (۵) میدان قیصریه بعد از تغییر شکل فلکه میانی در دهه ۸۰

ساخت فلکه مرکزی در اواخر پهلوی دوم در فضای باز مرکزی میدان قیصریه، فعالیت اقتصادی و اجتماعی در آن به طور کامل از بین می‌رود و صرفاً حجره‌ها به فعالیت تجاری خود ادامه دهند. در دوره جمهوری اسلامی تاکنون نیز تقریباً همین روند ادامه می‌یابد.

در جدول ۱ خلاصه‌ی تمامی تحولات میدان از ابتدای شکل‌گیری تاکنون در سه نظام دسترسی، کالبدی و فعالیتی ارائه شده است.

از نحوه فعالیت میدان قیصریه در دوره زندیه اطلاع دقیقی در دست نیست ولی در اواسط دوره قاجار و به دنبال تخریب‌های ناشی از زلزله و تحولات سیاسی و اقتصادی شهر لار، میدان قیصریه تقریباً بدون فعالیت بوده و پس از انجام تعمیرات دوره ناصرالدین‌شاه روند فعالیتی آن مجدداً از سر گرفته می‌شود. دوره پهلوی آغاز تحولات شهرسازی جدید است که منجر به مخدوش شدن فعالیت میدان در فضای باز مرکزی می‌گردد اما حجره‌ها همچنان به فعالیت تجاری خود ادامه می‌دهند. با

جدول ۱- سیر تحول و شکل‌گیری میدان قیصریه لار در دوره‌های مختلف در سه بعد نظام کالبدی، دسترسی و فعالیتی

ردیف	دوره تاریخی	نظام کالبدی	نظام فعالیتی و عملکردی	نظام دسترسی و محوطه‌سازی میدان
۱	صفویه	<ul style="list-style-type: none"> - میدان کاملاً محصور - در اطراف آن ردیفی از مغازه‌ها به همراه رواقی ستون‌دار بالاتر از سطح فضای باز میدان در جلوی آن - به جز ورودی بازار قیصریه چهار ورودی دیگر به صورت سبابه بوده - سه سردر شاخص کاروانسرای گلشن و نو و بازار قیصریه - سیمای بصری میدان قوسی شکل با قوس سه بخشی - مصالح نمای بدنه میدان سنگ سفید - ابعاد فضای باز میدان تقریباً ۶۰*۹۰ متر 	<ul style="list-style-type: none"> - انجام امور تجاری و دادوستد، جشن و مراسم تشریفاتی، - فعالیت‌های سیاسی - حکومتی و دیوانی توسط حاکم - انجام امور قضاوت و غیره - پذیرایی از افراد غریبه، سرگرمی و اجرای موسیقی در تقریباً زمان‌های مختلف سال - تفریح و گردش اهالی و مردم در فضای میدان. 	<ul style="list-style-type: none"> - فضای باز میدان احتمالاً بدون کف‌سازی و محوطه‌سازی خاص - وجود یک آب‌انبار در میانه میدان و روبروی ورودی - وجود چهار سبابه ورودی در سه‌بدنه میدان به همراه ورودی بازار قیصریه به فضای باز میدان.
۲	قاجاریه	<ul style="list-style-type: none"> - تخریب بخش‌هایی از بازار و میدان به دلیل زلزله و تعمیر آن در سال ۱۳۱۰ه.ق. - تغییر ابعاد حجره‌های اطراف میدان با پیش‌روی به سمت فضای باز میدان و پر شدن رواق ستون‌دار در اواخر قاجار. - از بین رفتن تقریبی نمای قوسی شکل میدان با پیش‌روی و پر شدن رواق‌ها - ابعاد فضای باز میدان ۵۵*۸۸ متر 	<ul style="list-style-type: none"> - بارانداز شتران. - عدم انجام فعالیت تجاری در سال‌های ۱۲۹۹ه.ق تا ۱۳۱۰ه.ق به دلیل خسارت‌های ناشی از وقوع زلزله. - رونق مجدد فعالیت تجاری و دادوستد پس از سال ۱۳۱۴ه.ق - گسترش فعالیت‌های دست‌فروشی در فضای باز میدان. 	<ul style="list-style-type: none"> - فضای باز میدان بدون تغییر و احتمالاً بدون کف‌سازی و کاشت درخت و محوطه‌سازی.

<p>۳</p>	<p>پهلوی</p>	<p>- تخریب بخشی از بدنه غربی میدان در جریان احداث خیابان میدان شرقی پس از سال ۱۳۲۰. - پیشروی بدنه میدان به سمت داخل به اندازه یک متر در بازسازی‌های پس از زلزله ۱۳۳۹ - پیش آمدگی لبه بام نمای بدنه‌های میدان پس از بازسازی های بعد زلزله به همراه سایبان‌های پارچه‌ای و فلزی و اختلاف سطح کف حجره‌ها نسبت به فضای باز میدان. - مصالح نمای بدنه‌های میدان پس از بازسازی‌های بعد از زلزله گچ سفید رنگ. - تخریب بخشی از بدنه میدان در جریان احداث خیابان میدان غربی در دهه پنجاه - ابعاد فضای باز میدان پس از محوطه‌سازی ۵۵*۸۸ متر</p>	<p>- فعالیت تجاری و دادوستد - پرسه‌زنی و استراحت و تفرج - برگزاری مراسم مذهبی و عزاداری ایام تاسوعا و عاشورا - جشن و مراسم تشریفاتی - برگزاری مسابقات خروس‌جنگی - اجرای برخی مجازات‌های حکومتی در فضای باز میدان - گسترش فعالیت‌های بساط‌اندازی و دست‌فروشی در قبل از دهه چهل - تبدیل شدن فضای باز میدان به مسیر حرکت و پارک وسایل نقلیه موتوری در دهه پنجاه.</p>	<p>- احداث خیابان همت و میدان در بخش شرقی میدان در سال‌های ۱۳۲۰-۱۳۳۵ ه.ش. - احداث خیابان میدان غربی در دهه پنجاه - احداث فلکه مستطیل شکل با نسبت ۱ به ۲ با چهار بخش درختکاری مجزا و المان مرکزی در مرکز فضای باز میدان و آسفالت محوطه اطراف فلکه مرکزی - احداث پیاده‌رو برای تردد افراد پیاده اطراف میدان در جلوی حجره‌ها.</p>
<p>۴</p>	<p>جمهوری اسلامی</p>	<p>- ساخت رواق جدید بتنی جلوی سه بدنه شمالی، شرقی و غربی در اوایل دهه هفتاد. برای دومین بار ابعاد فضای میدان به‌اندازه حدوداً دو متر از سه جهت کوچک‌تر و ابعاد فضای باز میدان ۵۲*۸۱ متر می‌شود - نمای رواق بدون هماهنگی با نمای اصیل میدان با آجر و کاشی‌های با نقش اسلیمی در پشت بغل‌ها و قوس‌های نامتعارف پوشیده می‌شود و درهای مغازه‌ها از جنس فلز اجرا می‌شوند. - اجرای طرح ساماندهی محوطه اطراف میدان قیصریه با بدنه سازی با آجر و کاهگل</p>	<p>- کمرنگ شدن عملکرد اجتماعی فضای باز میدان و تبدیل شدن به محلی برای پارک و حرکت وسایل نقلیه - تداوم فعالیت تجاری حجره‌ها بدون تغییر و به همان صورت سابق.</p>	<p>- باریک‌تر شدن فلکه مرکزی مستطیل‌شکل با نسبت ۱ به ۳ و دوبخشی شدن درختکاری آن و نصب تندیس خروس در بالای المان مرکزی در دهه ۷۰ - حرکت اتومبیل‌ها به صورت رفت و برگشت از چهارراه پیروزی تا فلکه مدرس با عبور از میدان قیصریه - حذف المان خروس، کوچک‌تر شدن و تغییر فرم هندسی محوطه- سازی میدان به صورت بیضی و دو بخش درختکاری در دهه هشتاد. - تغییر حرکت به صورت یک‌طرفه سواره از خیابان طالقانی شرقی به میدان قیصریه و دوطرفه در خیابان طالقانی غربی به فلکه مدرس. - کف‌سازی سنگ‌فرش گذرهای منتهی به میدان در غرب بازار قیصریه در اوایل دهه نود.</p>

۷- نتیجه گیری

میدان قیصریه از زمان شکل گیری در دوره صفوی توانسته به عنوان مهم ترین میدان شهری لار همواره حضوری پررنگ در ساختار شهر و نظام فعالیتی آن داشته باشد. هرچند در دوره های پس از صفویه شاهد رکود این میدان هستیم اما از اواسط قاجار این میدان دوباره مورد توجه قرار گرفت. میدان قیصریه لار در دوره صفویه دارای ساختار کالبدی کاملاً محصور بوده که در ترکیب با عناصری چون حجره ها و رواق ستون دار در اطراف فضای باز مرکزی، فضای مناسبی را در عرصه های مختلف فراهم آورده و در عین حال هماهنگی کاملی را با نظام فعالیتی در میدان داشته و زمینه ای را برای وقوع فعالیت های گوناگون فراهم آورده بود که موجب سرزندگی و رونق میدان شده بود. در دوره های بعد از صفویه تغییرات گسترده ای در فضای باز میدان روی داد که در نتیجه آن وضعیت امروز فضای باز میدان تا حد زیادی با وضعیت پیشین و اولیه آن تفاوت دارد. در بعد کالبدی این تغییرات عمدتاً شامل پیش روی محدوده طولی مغازه ها در دوره قاجار، و سپس در دوره پهلوی بوده که منجر به حذف رواق پیرامونی فضای باز میدان می گردد و این رواق در دوره جمهوری اسلامی در سه بدنه شمالی، شرقی و غربی میدان با نمایی متفاوت از چهره اصیل میدان در صفویه بازسازی می گردد. ایجاد دسترسی سواره به میدان در دوره پهلوی آغازگر تغییرات بنیادی در شکل و عملکرد فضای باز میانی میدان قیصریه می گردد و ماهیت میدان قیصریه به عنوان یک فضای شهری دچار تغییرات و معضلات جدی در این زمینه می شود و عملکرد

میدان از یک فضای شهری به یک گره ترافیکی تنزل پیدا می کند. در مقیاس کلان این تغییرات موجب ضعف نظام کالبدی و نیز نظام عملکردی میدان شده است. این عوامل باعث شده به رغم جایگاه بسیار ویژه تاریخی، اجتماعی و اقتصادی میدان قیصریه در شهر لار و استان فارس، بسیاری از ظرفیت های فضای باز میدان از بعد کالبدی، نظام فعالیتی و دسترسی و نیز دید و منظر مخدوش گردد. باین وجود می توان از طریق برخی تغییرات مانند بازطراحی نمای بدنه ها و محوطه میانی و کنترل و کاهش تردد وسایل نقلیه، میدان را به عملکرد گذشته تاریخی خود بازگرداند. این امر می بایست در طرح های بازآفرینی بافت تاریخی لار مورد توجه قرار گیرد. بدون تردید دستیابی به تمامی وجوه میدان قیصریه لار، مطالعات و پژوهش های افزون تری را می طلبد، که در همین راستا پیشنهاد می شود پژوهش های آینده بر مواردی از قبیل ویژگی های شهرسازی مکتب اصفهان در شهرسازی دوره صفویه لار، پیشینه تاریخی میدان یا محل میدان قیصریه لار در پیش از صفویه، تاریخ و تحولات میدان کهنه لار و موضوعاتی از این دست متمرکز شوند.

سپاسگزاری

نگارندگان بر خود واجب می دانند از آقای منوچهر عابدی راد و خانم فاطمه وحیدی به خاطر همکاری در تهیه و گردآوری اطلاعات میدانی و تاریخ شفاهی محدوده مورد مطالعه سپاس گذاری نمایند.

پی‌نوشت

۱- در این ارتباط کتیبه‌ای در بازار قیصریه وجود دارد که اشاره به تعمیرات آن در این دوره دارد. طبق کتیبه چهارسوق قیصریه و برحسب حروف ابجد، تاریخ تجدید ساختمان و تعمیرات قیصریه در دوره شاه عباس کبیر و سال ۱۰۱۴ هجری قمری است. این کتیبه در پای گلی گنبد هشتی دالان قیصریه به خط نستعلیق در دوره شاه عباس کبیر نصب شده است. کتیبه چهارسوق قیصریه از سمت جنوب شروع می‌شود و مضمون آن چنین است: «شکر خدا که باز بتأیید کردگار در عهد پادشاه جهان سایه خدا»، «عباس شاه آنکه ز خاک درش مدام کسب سعادت ابدی می‌کند همای»، «از یمن عدل خان زمان آنکه از کفش خجالت برد محیط چو گیرد ره سخای»، «ویران سرای لار بسی وزیر دهر دستور بحر خاطر و دارای مهر و رای»، «قبر علی بیک آنکه ز آئینه دلش در غیرت ابد شده جام جهان نمای». و در دنباله کتیبه، معمار بازار و بنای آن معرفی شده‌اند: «عمل استاد نورالدین محمد - بنا احمد سپاه» و اشعار کتیبه باز ادامه می‌یابد: «مامور شد چنانکه نمانده است جغد را از وی ز بهر ساختنش آشیانه جای»، «از قیصریه‌ای که هوای فضای او همچون نسیم باغ بهشت است غم‌زده‌ای»، «تاریخش از خرد طلبیدم جواب گفت دارالامان لار شد احیاء از این بنا».

۲- (Jean Thevenot) - ۱۶۶۵م - ۱۰۷۶ه.ق.

۳- (Corneille le Brun) روبروی این بازار، ساختمان بزرگی قرار دارد که منزلگاه حاکم شهر، شاه خان است.

۴- (Pietro della valle) - ... همچنین از بازار شهر یا محل فروش اجناس مورد نیاز عامه نیز بازدید کردم، بازاری به شیوه تمام شهرهای مشرق زمین که از منتهی الیه میدان روبروی قصر شروع شده و به خط مستقیم تا فاصله زیادی ادامه دارد.

۵- (Gemeli carei). یک میدان چهار گوش نیز در وسط شهر قرار دارد.

۶- بازارش طاقدار و دارای چهار سویی با گنبدی بزرگ است، یک میدان چهار گوش نیز در وسط شهر قرار دارد که در هر چهار جانب آن ساختمان‌هایی بنا گردیده است.

۷- در جلوی قصر فضای مربع شکل وسیع با دروازه‌هایی قرار گرفته است.

۸- بازارش طاقدار و دارای چهار سویی با گنبدی بزرگ است، یک میدان چهار گوش نیز در وسط شهر قرار دارد که در هر چهار جانب آن ساختمان‌هایی بنا گردیده است.

۹- در انتهای این بازار میدان چهار گوش زیبایی واقع است.

۱۰- ... پس از بیماری از خانه خارج شدم و برای گردش به شهر رفتم، قصر ابراهیم خان ارباب و شاهزاده قدیم لار و میدان متناسب جلوی آن را دیدم.

۱۱- در جلو قصر حیاط بزرگی هست با شاهنشین‌هایی در اطراف آنکه به عنوان دکان یا تجارتخانه به کار خواهد رفت. این حیاط چنان بزرگ است که به راحتی می‌توان در آن به گردش و تفریح و دادوستد پرداخت.

۱۲- ... و بر فراز دروازه Re-goene یا جایی که موسیقی شهر از آنجا شنیده می‌شود، وجود دارد.

۱۳- ... و در هر طرف صدای بلند موزیک شنیده می‌شود و در آنجا از افراد غریبه و تازه وارد به شهر پذیرایی می‌شود.

۱۴- پس از این زلزله شدید ۶/۷ ریشتری میدان قیصریه و مجموعه بناهای آن از جمله بازار قیصریه و دو کاروانسرای نو و گلشن دچار خسارت‌هایی شدند که از آن جمله می‌توان به تخریب پوسته نمای حجره‌ها و نمایان شدن ستون‌های سنگی دوره صفویه آن اشاره کرد، همچنین می‌توان به تخریب کامل بخش‌هایی از حجره‌ها در جانب شرقی بازار قیصریه و گوشه شمال غربی میدان، و قسمت‌هایی از رواق و حجره‌های کاروانسرای نو و گلشن نیز اشاره کرد که در این دوره مرمت‌هایی بر روی آن‌ها انجام می‌شود

منابع و مآخذ

- اسدپور، علی (۱۳۹۶). سرگذشت میدان‌های توپخانه از تهران تا شیراز. شیراز: نیارش.
- اقتداری لارستانی، احمد (۱۳۷۱). لارستان کهن. تهران: شرکت انتشارات جهان معاصر.
- دسیلوا فیگوئروا، دن گارسیا (۱۳۶۳). سفرنامه دن گارسیا د سیلوا فیگوئروا - بخش ایران. غلامرضا سمعی. تهران: نشر نو.
- دلواله، پیتر (۱۳۸۰). سفرنامه پیتر و دلواله. محمود بهفروزی. تهران: نشر قطره. جلد دوم.

- سلطانزاده، حسین (۱۳۸۰). بازارهای ایرانی. تهران: دفتر پژوهش‌های فرهنگی. چاپ اول.
- سلطانزاده، حسین (۱۳۷۰). فضاهای شهری در بافت‌های تاریخی ایران. تهران: چاپ رسام.
- شاردن، ژان (۱۳۳۵). سیاحت‌نامه شاردن. محمد عباسی. تهران: انتشارات امیرکبیر.
- ضیاء توانا، محمدحسن (۱۳۸۴). بازار قیصریه لار. تهران: نشر نی.
- شهابی‌نژاد، علی، ابوئی، رضا، قلعه‌نوئی، محمود (۱۳۹۵). فضای باز میدان نقش‌جهان؛ ارزش‌ها و مسئله‌ها. باغ نظر، سال سیزدهم، شماره ۴۴: ۶۴-۵۳.
- شهابی‌نژاد، علی، ابوئی، رضا، قلعه‌نوئی، محمود و امامی، سید محمد (۱۳۹۳). شکل‌گیری و دگرگونی تاریخی میدان نقش‌جهان اصفهان. دو فصلنامه تخصصی دانش مرمت و میراث فرهنگی، دوره جدید، سال دوم، شماره ۳: ۶۴-۴۵.
- شهابی‌نژاد، علی، جعفری جبلی، حسین (۱۳۹۵). میدان‌های شهری تاریخی با نگاهی ویژه به میدان امام علی (ع) (عتیق) اصفهان. اصفهان: سازمان فرهنگی رفاهی شهرداری، نشر مرداد.
- کریمی، علی (۱۳۹۲). طرح مطالعات بافت قدیم شهر لار. سازمان میراث فرهنگی، صنایع دستی و گردشگری فارس.
- کمالی سروستانی، کورش (۱۳۸۴). دانشنامه آثار تاریخی فارس، شیراز: سازمان میراث فرهنگی و گردشگری فارس.
- کمپفر، انگلبرت (۱۳۶۳). سفرنامه کمپفر. کیکاووس جهاننداری. تهران: انتشارات خوارزمی.
- علی‌آبادی، محمد، سلمان پور، فروغ (۱۳۹۳). کنکاشی در بازار قیصریه لار باهدف ریشه‌یابی دوره ساخت بنا مقایسه تطبیقی بازار قیصریه لار و بازار زرگران بخارا. مطالعات شهر ایرانی، شماره ۱۷: ۶۳-۷۴.
- مستوفی، حمدالله (۱۳۶۲). نزه القلوب، به اهتمام و تصحیح گای لیسترانج، تهران: دنیای کتاب.
- نخبه لاری، محمدباقر (۱۳۷۱). کشکول نخبه، شیراز: نشر خرد.
- وثوقی، محمدباقر، رحمانی، صادق، عابدی‌راد، منوچهر و تقوی، کرامت‌الله (۱۳۸۵). تاریخ مفصل لارستان. تهران: همسایه.
- C.de Bruijn (1737). Travels into Muscovy, Persia and parst of the East-Indies, Edited, London.
- Jon fryer (1677). newaccount of fast india and Persia, Edited by William Criike, London, PP.177-209.