

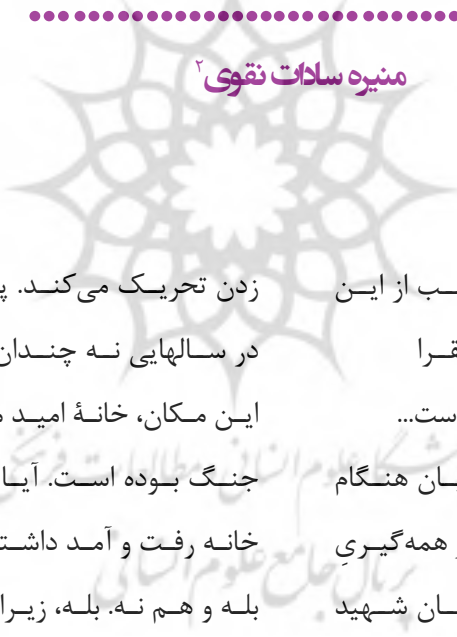


خانه امید^۱

جستاری در بازدید از خانه‌موزه‌های در محله ایران



منیره سادات نقوی^۲



خوش آمدید، صفا آوردید، چه عجب از این طرفها... راه گم کردید... خانه فقیر فقرا - خواهش می‌کنم... نفرمایید، منزل امید ماست... منزل امید از تعارفات معمول ما ایرانیان هنگام دید و بازدید است که در دو سال اخیر همه‌گیری کرونا از یادها رفته است. اما در خیابان شهید آقاجانلو یا به قول تابلوی شهرداری منطقه دوازده شهید آقاجانلو خانه‌ای قرار دارد که فارغ از زمان، مکان و محدودیت‌های همه‌گیری همچنان مهمان می‌پذیرد و هنوز منزل امید ماست. بازدید از این خانه نه فقط آزاد است، بلکه بذرهای خفته آزادی را هم در دل بازدیدکننده دوباره به جوانه

زدن تحریک می‌کند. پنداری به یادمان می‌آورد در سالهایی نه چندان دور چه می‌خواستیم. این مکان، خانه امید مردم ایران در سالهای آغاز جنگ بوده است. آیا تمام مردم ایران به این خانه رفت و آمد داشتند؟ راستش را بخواهید هم بله و هم نه. بله، زیرا در این خانه کسی زندگی می‌کرد که تصمیم‌گیری‌های او تأثیر زیادی بر زندگی مردم داشت. شاید به همین دلیل هم بود که قبل و بعد از تنفیذ حکم همچنان در این محله زندگی کرد تا با پرسه‌زنی‌ها گاه وبی‌گاه در کوچه‌پس‌کوچه‌هایش بیشتر زندگی روزمره مردم را درک کند. خانه او پذیرای تمام مردم ایران

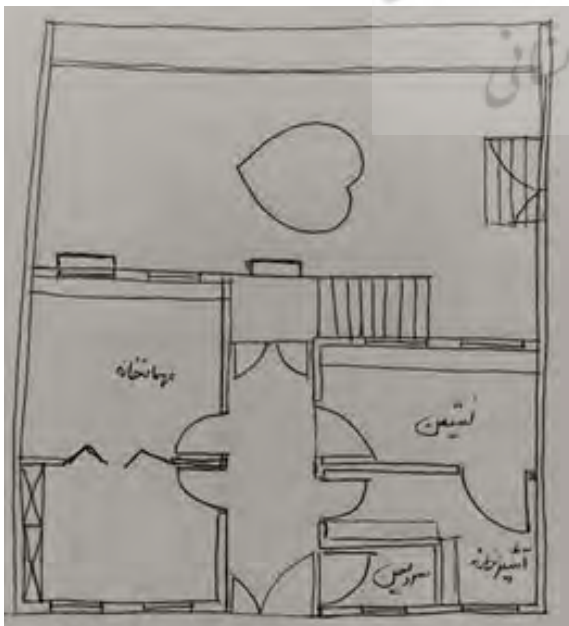
۱. این جستار مستخرج از پایان‌نامه نگارنده با عنوان «تحلیل دیدمان اشیا در خانه‌موزه‌های مشاهیر تهران دهه‌های ۴۰ تا ۶۰ش» است.

۲. دانشجوی دکتری پژوهش هنر، دانشگاه هنر، پردیس فارابی پست الکترونیک monirehsadatnaghavi@gmail.com

نبود اما مردمان محله ایران می‌توانستند از بیرونی و چای‌پزخانه خانهاش برای عزاداری‌ها و مراسم استفاده کنند. هرکس در آن محله بود در خانه به رویش باز بود. البته، کمی بعد از تنفیذ حکم ریاست جمهوری‌اش نیم دیگر اندرونی خانه را هم با مردم تقسیم کرد و دفتر کارش را به آنجا برد. در تمام مدتی که مهمان این خانه بودم نفهمیدم آیا این بضاعت مکان است که چنین استعدادی برای پذیرش داشته و از تقسیم مکرر فزون شده است یا استعداد روح مالکان آن بوده است؟

بگذارید اول قدری از پلان این خانه برای‌تان بگویم. این خانه نبش کوچه قرار دارد؛ یک در خانه به حیاط باز می‌شود و در دیگر آن به اندرونی خانه باز می‌شود. در اندرونی به یک راهرو باز می‌شود که ساقه پلان را تشکیل می‌دهد و درب‌های سرویس بهداشتی، آشپزخانه، نشیمن، و مهمان‌خانه از آن منشعب می‌شوند. اما همین فضای اندرونی هم با تغییر موقعیت اجتماعی صاحب‌خانه و نیاز به دفتر کار در فضای خانه باز هم تقسیم شد: نشیمن و آشپزخانه همچنان فضای خصوصی باقی ماند و دو اتاق تودرتوی مهمان‌خانه به دفترکار تبدیل شد. فضاهای مجاور کوچه با پنجره‌های بلند نورگیر و در عین حال مصون از دید رهگذران شده‌اند. نشیمن و مهمان‌خانه با پنجره‌های چوبی بزرگی از حیاط خانه نور و هوا می‌گیرند. این پنجره‌ها نیز با نصب آفتابگیرهای حصیری در پشت پنجره‌ها ضمن مصون ماندن فضای داخلی از دید نور مطبوعی

را به داخل خانه می‌دهند. اتاقهای رو به حیاط به اندازه یک طبقه با کف حیاط فاصله دارند زیرا خانه از سمت حیاط کاملاً دو طبقه دیده می‌شود؛ زیرزمین و طبقه اول. از انتهای راهرو با پایین رفتن از هفت، هشت پله به حیاط می‌رسیم. کف حیاط دریچه‌ای سنگی و مشبک به چاه آب خانه باز می‌شود. زیرزمین با دو در به حیاط راه دارد و از یک سالن بزرگ، حمام و چای‌پزخانه تشکیل شده است. این فضا علاوه بر انبار خانه محلی برای پذیرایی از اهالی و سفره‌داران در ایام عزاداری بوده است. انباری که شاید خصوصی‌ترین یادگارها را در خود جای می‌داده بار دیگر تقسیم شده و این بار با عزاداری و مراسم همسایگان دیگری را در اندرونی می‌پذیرفته است. در کنج زیرزمین یک مطبخ کوچک با اجاق‌های هیزمی ساخته شده که برای تهیه چایی و خوراک در مراسم به کار می‌رفته است (تصاویر ۲۰۱).



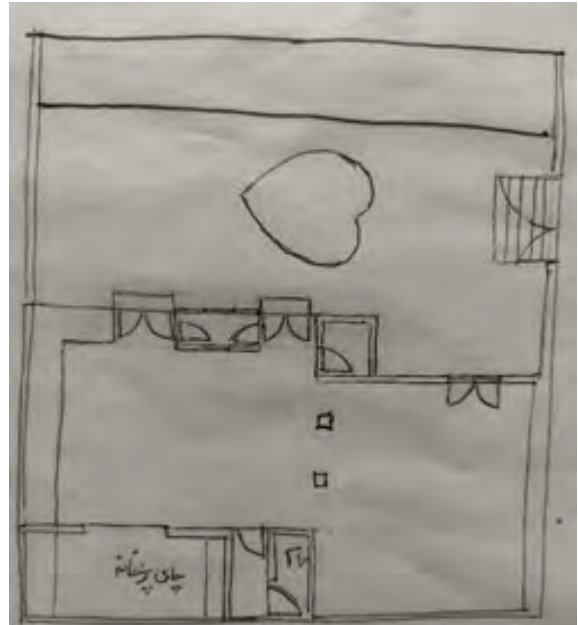
تصویر ۱: پلان طبقه اول خانه (منبع: نگارنده)

... اقتصاد فضا:

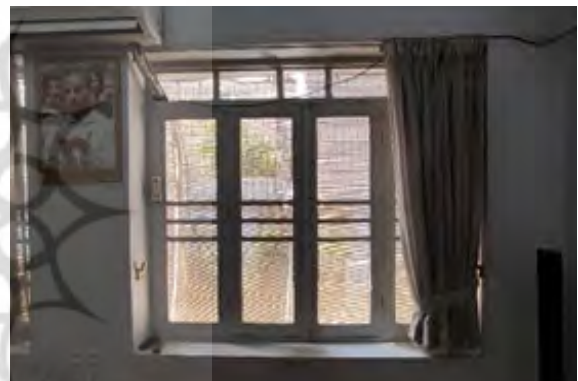
به نظرم یکی از جالب‌ترین نکات در این خانه اقتصاد فضا است؛ کاربرد بهینه و حداکثری از هر فضای تعمّدی یا تصادفی. مثلاً در سقف سرویس بهداشتی با قرار دادن دریچه‌ای به کمک یک نردبان به پشت بام خانه می‌رفتند و به این ترتیب لازم نبوده بخشی از فضای خانه صرف ساخت پلکان شود. همچنین در آشپزخانه، زیر پنجره‌ای که نورگیر این فضاست با تغییر روش آجرچینی یک تورفتگی بصورت پستو ایجاد شده که برای انبار موقت آذوقه به کار می‌رفته است. بر روی دیوارهای نشیمن و مهمان‌خانه طاقچه‌بندی‌های متنوعی برای قرار دادن وسایل وجود دارد که آنها را از حالت دیوار مرده خارج می‌کند. شاید از همه جالب‌تر پنجره‌های کم‌ارتفاع این اتاق‌ها باشد که با طاقچه‌های عمیق محل نشستن ناظر را تأمین می‌کنند و خانه را از هر مبلمان بی‌نیاز کرده‌اند. اما ماجرا به همین جا ختم نمی‌شود در زیرزمین نیز فضای کوچک میان دو ورودی به گلخانه تبدیل شده یا فضای زیرپلکان منتهی به حیاط با نصب در به انباری کوچکی تبدیل شده است (تصاویر ۳ و ۴).

... ارتباطات فضایی

یکی دیگر از ویژگی‌های خانه امید ارتباطات میان فضاهای مختلف است. آشپزخانه با دری به نشیمن باز می‌شود بطوریکه لازم نیست برای تردد میان آشپزخانه و نشیمن حتماً از راهرو استفاده کرد. یا مثلاً در سقف سرویس بهداشتی



تصویر ۲: پلان زیرزمین (منبع: نگارنده)



تصویر ۳: نمایشی از طاقچه‌های دنج برای نشستن (منبع: نگارنده)



تصویر ۴: نمایشی از گلخانه (منبع: نگارنده)

دریچه‌ای قرار دارد که می‌توان به کمک نردبان به پشت بام راه یافت. این ارتباطها در تمام خانه ادامه دارند. مثلاً اتاق‌های پذیرایی خانه بصورت دو اتاق تودرتو است که با دری سرتاسری از هم جدا می‌شوند و در صورت لزوم می‌توان دو فضا را از هم مستقل کرد و برای تردد به هر فضا از راهرو استفاده کرد. نمونه دیگر این ارتباطات میان جای‌پزخانه در زیرزمین و مهمان‌خانه در طبقه اول وجود دارد؛ از سقف جای‌پزخانه دریچه‌ای به کنج مهمان‌خانه باز می‌شود که خوراک آماده شده را مستقیماً به بالا منتقل می‌کرده‌اند (تصویر ۵).

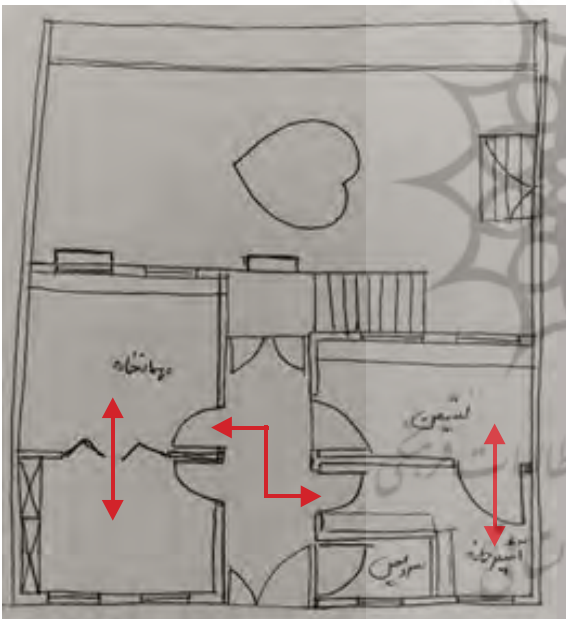
تقسیم و باز هم تقسیم

فضای این خانه ابتدا به دو بخش اندرونی و بیرونی تقسیم می‌شد اما به مرور زمان و با تغییر نیازهای اهل خانه فضا به بخشهای جزئی‌تری تقسیم شده است. مثلاً بخش مسکونی به کمک راهروی مرکز خانه به دو بخش خصوصی و مهمان‌خانه تقسیم می‌شد که به دلیل ضرورت وجود دفتر کار در منزل مهمان‌خانه به دفتر کار نام‌گردانی شده است. فضای زیرزمین خانه که محلی برای انبار وسایل بوده در ایام عزرداری به محلی برای پذیرایی از عزاداران تبدیل می‌شد و پس از مدتی نیز به محل اقامت محافظان صاحب خانه تبدیل شد. این تغییر در زمان معاصر هم استمرار داشته و اکنون به گالری نمایش آثار و اشیای برجای مانده از زندگی روزمره صاحبان خانه تبدیل شده

است. تقسیم یا تبدیل و نام‌گردانی فضا بنا بر ضرورت و نیاز ساکنان از انعطاف‌پذیری پلان نیز حکایت می‌کند. این پلان رو به تغییر باز است.

اصلاً این خانه کجا بود؟

خانه رجا یا خانه امید همان خانه‌موزه شهید رجایی واقع در خیابان آجانلو کوچه میرزایی است که از سال ۱۳۷۳، پس از خریداری از بازماندگان، به خانه‌موزه تبدیل شده است و اکنون علی‌رغم محدودیت‌های کرونا بازدید از موزه آزاد و رایگان است.



تصویر ۵: نمونه‌ای از گردش‌های فضایی در پلان (منبع: نگارنده)