

مقاله پژوهشی

بررسی علل پیدایش نمای نئوکلاسیک (رومی) با تأکید بر رویکرد رفتارگرایی جان بی واتسون

(نمونه موردی: ساختمان‌های مسکونی شهر «شاهین شهر»)

فتانه سنگ‌تراش^۱، لیلی کریمی‌فرد^{۲*}

۱. پژوهشگر دکتری معماری، دانشکده هنر و معماری، واحد تهران جنوب، دانشگاه آزاد اسلامی، تهران، ایران.

Fa_sangtarash@azad.ac.ir

۲. استادیار گروه معماری، دانشکده هنر و معماری، واحد تهران جنوب، دانشگاه آزاد اسلامی، تهران، ایران (نویسنده مسئول).

LKf@Karimifard.org

تاریخ پذیرش: [۱۴۰۰/۹/۳۰]

تاریخ دریافت: [۱۴۰۰/۸/۲۲]

چکیده

مبحث نما، نماسازی و طراحی نما در فرآیند طراحی معماری بنا همواره از اهمیت بنیادین برخوردار بوده و این روال با کم‌ترین نوسان تا دهه اخیر در هنر معماری تداوم یافته است. علی‌رغم این، نما یکی از شاخصه‌های مؤثر در ایجاد کیفیت بصری برای مخاطبان می‌باشد. لیکن امروزه شاهد، ظهور نماهایی با نام نئوکلاسیک (رومی) در بستر شهرهای ایران هستیم، این نوع نماها، از عناصر مشابهی مانند؛ ستون، پله‌های ورودی، تناسب، نظم و تقارن و مصالح سنگی استفاده می‌کند. معماری نئوکلاسیک پیش‌تر در ایران الهام بخش ساختمان‌های حکومتی بوده است، اگرچه به تناسب دقیق معماری کلاسیک و بینش فکری آن کمتر توجه داشته است. از این رو جهت‌گیری هدف این پژوهش به این سمت خواهد بود که در پیدایش نمای نئوکلاسیک چهار شاخص اقتصادی، اجتماعی، زیبایی‌شناسی و مد و سلیقه با توجه به رویکرد رفتارگرایی واتسون بازتر مطرح شود. با این فرض به نظر می‌رسد که این چهار شاخص با توجه به رویکرد رفتارگرایی جان بی واتسون در پیدایش نمای نئوکلاسیک حائز اهمیت است. روش تحقیق پیمایشی است. در این نوشتار ابتدا از لحاظ تاریخی به تحلیل خواستگاه این نماها در معماری یونان، روم، نئوکلاسیک، قاجار و پهلوی پرداخته شده است. سپس با توجه به رویکرد روان‌شناسی واتسون هر یک از محرک‌های محیطی را از طریق پرسش‌نامه با مقیاس لیکرت و در نظر گرفتن جامعه آماری در شاهین‌شهر و محاسبه تعداد خانوار با استفاده از فرمول کوکران پرداخته شده است. با تحلیل و ارزیابی پرسش‌نامه با استفاده از نرم‌افزار SPSS و پاسخ دریافت شده از محرک‌ها به این نتیجه دست یافته‌ایم که به ترتیب شاخص اقتصادی، زیبایی‌شناسی، مد و سلیقه و اجتماعی در پیدایش نمای نئوکلاسیک از نظر رویکرد رفتارگرایی واتسون موجب انگیزه برای خریداری این نماها شده است.

واژگان کلیدی: نمای نئوکلاسیک، رویکرد رفتارگرایی، شاخص اقتصادی، شاخص اجتماعی، زیبایی‌شناسی، مد و سلیقه

۱- مقدمه

پوسته خارجی ساختمان به عنوان یکی از مؤثرترین عناصر زیباشناختی در نمای شهری و همچنین به عنوان مفصل درون و بیرون فضای مسکونی، نقش مهمی بر سیمای شهری دارد. امروزه التقاط سبک‌های معماری در نمای ساختمان‌ها، نوعی بی هویتی در مؤلفه‌های فرهنگی و اجتماعی معماری و گونه‌ای عدم یکپارچگی و پیوستگی در مفاهیم مرتبط با معماری در حوزه نماهای شهری را بوجود آورده است. چراکه مخاطبان پیش از هر چیز ابتدا با نمای ساختمان مواجه می‌شوند و نمای خارجی تأثیر زیادی در ذهن مخاطب هنگام ورود به ساختمان دارد. منظر معماری در تعریف صحیح، نه مجموعه‌ای از نماها و پوسته بناهای شهر بلکه منظومه‌ای از همه‌ی عناصر محسوس و قابل درکی است که بر حواس انسان تأثیر می‌گذارند و توسط مخاطب تفسیر و درک می‌شوند و در قالب مقوله‌ای ادراکی، ذهنی و عینی که برآیند اطلاعاتی حاصل از بناهاست، به سیما و منظر معماری شهر هویت می‌بخشد. در این میان به نظر می‌رسد نمای نئوکلاسیک (رومی) در چند سال اخیر مورد استقبال مردم قرار گرفته است. از این رو جهت گیری هدف این پژوهش به این سمت خواهد بود که در پیدایش نمای نئوکلاسیک چهار شاخص اقتصادی، اجتماعی، زیبایی‌شناسی و مد و سلیقه باتوجه به رویکرد رفتارگرایی واتسون بارزتر مطرح شود. در این خصوص محرک‌های خارجی شامل چهار شاخص است، که به موجب آن پاسخ فرد به محیط شکل می‌گیرد. در این میان انگیزه خریداری این نماها مشخص و سطح رضایت‌مندی و نارضایت‌مندی مخاطبان بررسی می‌شود. اما واقعیت این است که، معماری نئوکلاسیک در نمای ساختمان در واقع فقط مخصوص به روم باستان نمی‌شود، بلکه سیر عظیمی از تاریخ معماری را در بر می‌گیرد، که شامل ایران باستان نیز می‌شود.

۲- مرور مبانی نظری و پیشینه

باتوجه به مرور ادبیات موضوع در پیشینه موردپژوهش کتب و مقالات متعددی در ایران و جهان پیرامون تاریخ پیدایش نمای نئوکلاسیک مطرح شده است. در این راستا باتوجه به کتب تاریخی می‌توان گفت که پیدایش نمای نئوکلاسیک به روم باستان، یونان، نئوکلاسیک، دوه قاجار در ایران و دوره پهلوی اول باز می‌گردد. از جمله کتب تاریخی منابع دست اول، آشنایی با تاریخ معماری (بنه ولو، ۱۳۹۲)، معماری به زبان کلاسیک (سامرسون، ۱۳۸۷)، معماری معاصر ایران (امیریانی، ۱۳۹۱)، آشنایی با معماری جهان (زارعی، ۱۳۸۹)، معنی محیط ساخته شده (راپاپورت، ۱۳۹۰)، کتاب ابعاد شهر پایدار (جنکز و جونز، ۱۳۹۱) و مقالات در ارتباط با نمای معاصر و کتب روان‌شناسی مطابق با جدول (۱) اشاره کرد. اما در هیچ کدام از این بررسی‌ها به چگونگی رابطه‌ی رویکرد رفتاری و تأثیر آن در پیدایش دوباره نمای نئوکلاسیک در دهه اخیر به طور شفاف مشخص نگردیده است. لذا در این راستا، تحقیق حاضر به هدف بررسی چگونگی این رابطه، با روش پیمایشی خواهد پرداخت.

جدول ۱. پژوهش‌های انجام شده در ارتباط با موضوع پژوهش

منبع	بسط	عنوان مقاله یا کتاب
(تغابنی و صارمی، ۱۳۹۹)	اگر بخواهیم ردپای هنر «کیچ» را در تاریخ معماری پی بگیریم، به دوره پس از باروک و تزئین‌های روکوکو می‌رسیم. بعدازآن، می‌توان نشانه‌هایی از این نگاه را در دوره‌ی نئوکلاسیسیسم پیش از مدرن یافت. دورانی که به اِکَلِکتِسیسم (خوشه-چینی، التقاط‌گرایی) مشهور شد. او پدیده کیچ را در ساختمان‌ها به سه گونه از لحاظ ایده شکل‌دهنده، فرم و شکل و مصالح و جزئیات مورد دسته‌بندی قرار می‌دهد. که در دسته فرم و شکل به این گونه نماها تجمل‌گرا و نمایش‌گرا (نمایش با عناصر اصالت: باستان‌گرایی رومی، یونانی و ایرانی) اشاره می‌کند.	بندهای معاصر ایران (مطالعه موردی: تهران)

عنوان مقاله یا کتاب	بسط	منبع
بررسی تناسب‌های هندسی نمای ساختمان‌های مسکونی مدرن تهران با توجه به زیبایی بصری در راستای بهبود طراحی شهری	باتوجه به ضرایب به کارگیری از تناسب‌های هندسی در نماهای منتخب می‌توان در نهایت چنین ادعا نمود که به‌کارگیری از تناسب‌های هندسی معرفی شده، نشان‌دهنده این واقعیت است که دستگاه‌های تناسب‌های معرفی شده و بکارگیری از این تناسب‌ها شرط لازم جهت طراحی یک نما می‌باشد ولی به تنهایی نمی‌تواند منجر به زیبا به نظر رسیدن یک نما گردد و در واقع شرط کافی نیست و عوامل مختلفی چون مصالح، میزان فضای صلب و شفاف و ترکیب حجمی و غیره در زیبا به نظر رسیدن یک نما به نوبه خود نقش مهمی را ایفا می‌کنند. همچنین نتایج نشان می‌دهد که به‌طور قطع معماران در طراحی خانه‌های مدرن از نوعی پرو کرد التقاطی در بهره‌وری از تناسب‌ها استفاده کرده‌اند به‌طوری که از چند نوع سیستم تناسب‌های استفاده حداکثری نموده به‌طورکامل در طرح کلی مشهود است و در اجزای نما به‌طور میانگین از سیستم تناسب‌های به میزان ۳۰٪ بهره می‌گیرند.	(امان‌پور، طاهباز و کریمی‌فرد، ۱۴۰۰)
بررسی فناوری‌های نوین ساختمانی در سیمای بلندمرتبه‌های مسکونی تهران از منظر الگوهای زیباشناسانه	طی بازه زمانی دهه ۴۰ تا دهه ۹۰ الگوهای زیباشناسانه حاکم بر بناهای بلندمرتبه مسکونی قابل تدوین و دستیابی است. ممکن است الگوهای موجود در هیچ کدام از این دسته بناهای سبکی قرار نگیرد، بلکه ویژگی‌های چندین سبک را با هم شامل باشد که در این صورت دسته‌بندی دیگری با عنوان التقاطی وجود خواهد داشت. در بناهای بلندمرتبه در منطقه ۶ این سه سبک بین‌الملل، سبک پست مدرن، سبک التقاطی بررسی شده است. سپس با توجه به شاخصه‌های زیبایی‌شناسی از جمله: مصالح، رنگ، تزئینات، ترکیب حجمی، سطوح و خطوط اصلی، پیکره‌بندی گونه‌شناسی شکلی انجام گرفته است.	(پهلوان، حبیب و زارع، ۱۳۹۸)
کاربست رویکرد ایرانی اسلامی در فرآیند تحلیل و ارتقا کیفیت نماهای شهری	بحث پیرامون کیفیت‌های بصری مؤثر بر طراحی نما براساس ادراکات محیطی و ملاحظات زیبایی‌شناسی در شکل‌گیری شهر ایرانی-اسلامی پرداخته شده است. نتایج حاصل از نمونه‌های مورد مطالعه نشان می‌دهد که میزان توجه به کیفیت بصری نماهای شهری در شرایط کنونی اندک است و ارزش‌های زیباشناختی چنین فضاهایی به فراموشی سپرده شده است و همین امر کاهش سطح هویت شهرهای امروز را در پی داشته است. براساس تحلیل نمونه‌های مورد مطالعه می‌توان فرآیند طراحی شهری آن‌ها را به شش بخش اصلی تقسیم نمود: شناخت ویژگی‌های محیط، بررسی ویژگی‌های محیطی، تدوین سیاست و رویکرد پروژه، تدوین و ارائه تکنیک-های طراحی شهری، اعمال سیاست‌ها و راهکارهای طراحی، سنجش میزان تحقق-پذیری طرح نمای جداره‌ها.	(صادقی، موسوی سروینه باغی و خدایی، ۱۳۹۶)
تبیین الگوهای نما در بناهای ساخته شده توسط معماران آلمانی در ایران (دورهی پهلوی اول)	از دوره‌ی قاجار و در پی توسعه‌ی صنعتی و اجتماعی نیاز به رابطه‌ی جدی با کشورهای اروپایی شدت گرفت و در دوران پهلوی اول به اوج خود رسید. این پژوهش درباره‌ی عناصر کالبدی، که کیفیت نما و عناصر تزئینی را نیز شامل می‌شود، در شناخت هرچه بهتر ریشه‌ها و عوامل شکل‌گیری معماری معاصر ایران مفید خواهد بود. در این مقاله ویژگی‌های کالبدی در چهار سبک سنتی، باستان‌گرا، نئوکلاسیک و آرت‌دکو بررسی شده است.	(میرزا حسینی و سلطان‌زاده، ۱۳۹۷)

عنوان مقاله یا کتاب	بسط	منبع
سبجش انگاره‌های قیاسی از منطق روش‌شناسی در الگوگیری‌های تاریخی معماری معاصر ایران	این پژوهش شیوه‌های معماری معاصر دوران پهلوی به‌طور کلی و مسئله زیبایی-شناسی الگوهای قیاسی به‌طور خاص، به دنبال بررسی و ارائه مدلی برای ترسیم رابطه میان معماری معاصر و روند طراحی قیاسی از تاریخ است. در این میان از پنج برداشت مختلف نسبت به تاریخ یعنی سنت‌گرایی، نئوکلاسیک غربی، نئوکلاسیک خردگرا، باستان‌گرایی و نوگرایی ایرانی، اقدام به صورت برداری جز به جز جهت بررسی قیاس در سطوح «ورودی»، «سازه» و «نمودهای سازه‌های بنا»، «حجم و پلان کلی»، «بازشوهای و مصالح» و «نمادها و نشانه‌ها» ساختمان می‌شود.	(عسگری و محمدی سالک، ۱۴۰۰)
پدیدارشناسی نمای ساختمان‌های مسکونی و سیر تکوینی توقعات از آن	بناهای مسکونی دوره معاصر را مورد بررسی قرار داده و شکل‌گیری نمای آنها را طی زمان به سبب گرایش و سلیقه‌های مالکان، سرمایه‌گذاران و طراحان می‌داند که در یک سیر طبیعی متناسب با شرایط موجود جامعه و کشور، به کشف و اختراع الگوهای زیباشناسانه پرداخته‌اند. این سیر طبیعی باعث شده تا نابسامانی‌هایی در سیمای شهری بروز نمایند. برای برون رفت از این وضعیت تدوین اصول و ضوابط، ضروری می‌نماید. در این پژوهش، ایشان شناخت دقیق از گرایش‌ها و وضعیت موجود را نیاز اصلی برای تنظیم اصول و ضوابط نمای بناهای مسکونی بر می‌شمرند.	(پاکزاد، ۱۳۸۲)
مبانی و مفاهیم در معماری معاصر غرب	در ایران، به دنبال سفر شاهان قاجار به اروپا و همچنین سفر هیئت‌های سیاسی و سیاحان از اروپا به ایران به علاقه آنان به ساخت بناهای مشابه آنچه در فرنگ دیده بودند، منجر شد. این تفکر به تدریج در بین سردمداران و رجال حکومتی نیز شایع شده که نتیجه آن ساخت عمارت‌ها و خانه‌هایی به سبک التقاطی شد. به‌طور کلی از سبک‌های معماری رایج دوره قاجار می‌توان به معماری نئوکلاسیک و التقاطی اشاره کرد. در این کتاب به بررسی تعدادی از بناهای شاخص معاصر پرداخته و به ویژگی‌های گروهی این بناها در دوره‌های زمانی مختلف اشاره نموده است، این ویژگی‌ها شامل سبک‌شناسی، نوع مصالح، ترکیب‌بندی نما، ترکیبات حجمی و نوع تزئینات است.	(قبادیان، ۱۳۸۹)
محافظ در محیط	رفتار عینی‌ترین و قابل مشاهده‌ترین واکنش انسان نسبت به محیطی است که در آن قرار گرفته است و اظهار می‌کند که علاوه بر نیازهای انسان، فرهنگ، اجتماع، زمان و فضا بر بروز رفتارها تأثیر می‌گذارد. مؤلفه‌های تأثیرگذار در رفتار یا محرک‌های مؤثر بر رفتار را در سه حوزه رفتار فیزیولوژیک، رفتار اجتماعی، رفتار محیطی تقسیم می‌کند.	(شاهچراغی و بندرآباد، ۱۳۹۴)
آفرینش نظریه معماری	علوم رفتاری بنای نظریه اثباتی است و هدف این علوم توصیف و تبیین پدیده‌ها است. فرآیندهای مورد پژوهش رفتارشناسان روش‌های علمی و یا شبه علمی‌اند. دانشمندان علوم رفتاری بیشتر به مسائل محیط ساخته شده پرداخته‌اند.	(لنگ، ۱۳۹۱)
القیای روان- شناسی محیط	رویکرد رفتاری عامل آغازین و اساسی در شکل‌گیری رفتار، محرک یا یک عامل بیرونی می‌باشد. بنابراین رفتار ما تحت تأثیر محرک‌های محیطی هستند و توسط نیروهای تأثیرگذار بر ما کنترل می‌شوند.	(پاکزاد و بزرگ، ۱۳۹۳)

۳- روش‌شناسی

پژوهش حاضر از لحاظ هدف، پژوهشی بنیادی است، که در آن از روش پیمایش استفاده شده است و از لحاظ ماهیت آمیخته است، روش گردآوری داده‌ها، در حوزه روان‌شناسی محیط و برداشت تاریخی به تبیین تعاریف، مطالعات کتابخانه‌ای، اینترنت، در این زمینه پرداخته شده است و برداشت میدانی از طریق پرسش‌نامه با مقیاس لیکرت با روش نمونه‌گیری تصادفی و استنتاج یافته‌های پرسش-نامه با استفاده از نرم‌افزار (SPSS) تنظیم شده است. در این میان جامعه آماری با استفاده از فرمول کوکران باتوجه به بعد خانوار در شهر شاهین‌شهر محاسبه شده است، در تصویر (۱) فرآیند تحقیق مشخص شده است.

۳-۱- پرسش تحقیق

چگونه نمایان‌های نئوکلاسیک در شاهین‌شهر از لحاظ رویکرد رفتارگرایی در دو دهه اخیر گسترش یافته است؟
 خواستگاه پیدایش نما نئوکلاسیک در ایران به چه دوره‌ی تاریخی باز می‌گردد؟
 چه شاخص‌هایی در انتخاب نمای نئوکلاسیک مؤثر است؟

۳-۲- روایی و پایایی

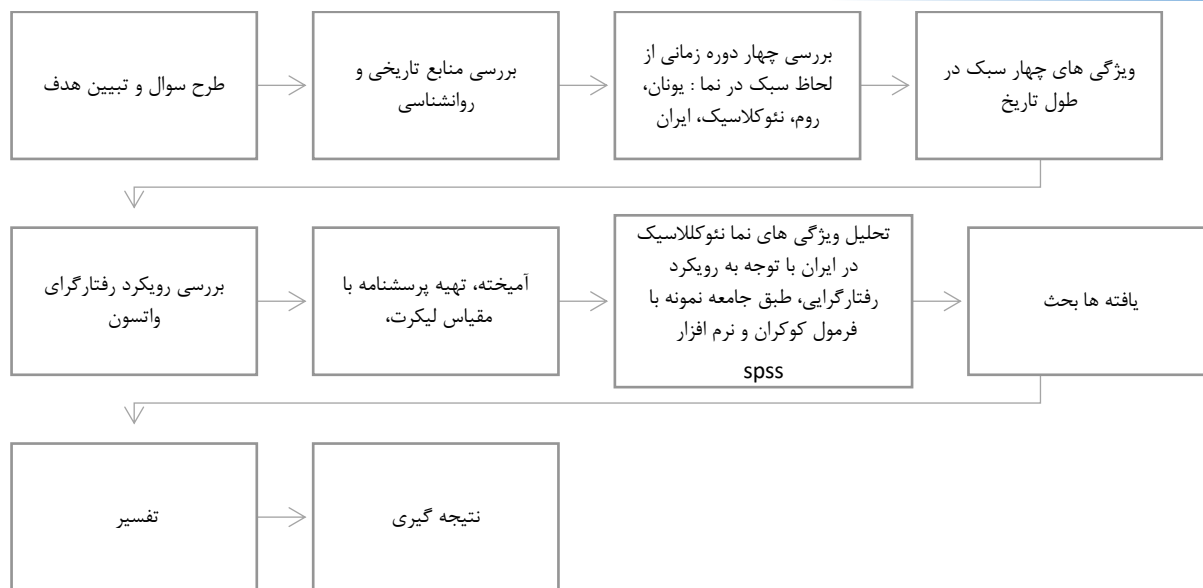
روایی ظاهری پرسش‌نامه به کمک اساتید دانشکده هنر و معماری دانشگاه آزاد اسلامی تهران جنوب و پایایی پرسش‌نامه به وسیله آزمون آلفای کرونباخ که با ضریب آلفای کل ۰/۸۶۸ محاسبه شده در نرم‌افزار SPSS، تأیید گردید و چون این مقدار بزرگتر از (۰/۷۰) بود، در نتیجه جواب تست صحیح است (قیومی و مومنی، ۱۳۸۶). در نهایت با استفاده از نرم‌افزار اکسل^۱ تعداد بالاترین امتیازات معین شده و درصدگیری شده است.

جامعه آماری ساختمان‌های مسکونی در شهر «شاهین‌شهر» می‌باشد، که در این پژوهش انتخاب افراد بر اساس تعداد خانوار در نظر گرفته شده است، باتوجه به مخاطبان مورد مطالعه تعداد خانوار در شهر شاهین‌شهر ۵۴۳۰۰ می‌باشد (آمارنامه شهر اصفهان، ۱۳۹۶). که نحوه تعیین تعداد پرسش‌نامه از افراد جامعه هدف از طریق فرمول آماری کوکران است. بر این اساس باتوجه به احتمال توزیع نرمال در سطح ۹۵ درصد و خطای نمونه‌گیری در سطح ۰/۰۵ است که طبق فرمول زیر محاسبه گردید (Cochran, 1977).

$$n = \frac{nt^2pq}{(nd^2) + (t^2pq)} \cong 381$$

باتوجه به تعداد خانوار در شهر شاهین‌شهر ۳۸۱ پرسش‌نامه به روش تصادفی ساده، در بین دو گروه از مخاطبانی که در ساختمان‌هایی که با نمای نئوکلاسیک (رومی) زندگی می‌کنند و مخاطبانی که در ساختمان‌هایی با نمای نئوکلاسیک (رومی) زندگی نمی‌کنند، توزیع شد. در ذیل به فرآیند تحقیق در این مقاله اشاره شده است.

^۱ Excell



تصویر ۱. فرآیند تحقیق

۳-۳- تاریخ پیدایش نما نئوکلاسیک در ایران

با توجه به اینکه نمای نئوکلاسیک (رومی) در ایران وام گرفته از روم باستان است، در جدول (۲) ذیل نگاهی به تاریخچه ساختمان‌های یونان، روم، نئوکلاسیک و پیدایش این سبک‌ها در ایران دوره قاجار و دوره پهلوی اول و دوم پرداخته شده است.

جدول ۲. دوره‌های تاریخی پیدایش نمای

دوره‌های تاریخی	بسط
یونان	به طور کلی تمدن یونان در سه عنصر ثابت خلاصه می‌شود که عبارت‌اند از: انسان، طبیعت، عقل. آثار معماری یونانی براساس شیوه‌های خاص ساختمانی بنیاد شده‌اند. کهن‌ترین شیوه‌های قابل تقسیم‌بندی در معماری یونانی عبارت‌اند از: شیوه دوریک، ایونیک (ایونیایی) و شیوه کورنتی که بر حسب جزئیات و تناسب اجزا از یکدیگر متمایز می‌شوند. هنر و معماری یونان را می‌توان به چهار دوره (هنر دوره هندسی، معماری دوره کهن، معماری دوره کلاسیک، معماری دوره هلنی) تقسیم کرد. که در این میان دوره کلاسیک را دوره پیکرتراشی در یونان نام‌گذاری کرده‌اند. در معماری کلاسیک یونان نمای بیرونی به‌عنوان یک تندیس به نمایش گذاشته می‌شده و درون ساختمان ساده طراحی می‌شده است. مصالح مورد استفاده در این معماری سنگ بوده است (زارعی، ۱۳۸۹).
روم	هنر و معماری رومی اختلاط و التقاطی است از هنر آتروسکی، یونانی، آسیای غربی، مصری و بومی. استفاده از تندیس‌های یونانی و علاقه خاص رومی‌ها به شبیه‌سازی چهره (نگهداری تصاویر و تندیس) در این دوره مشهود است. یکی از موفقیت‌های عمده در معماری روم دستیابی به ملاتی جدید بود، که آن را می‌توان بتن نامید. و برای نخستین بار مسئله فضای داخلی و فضاسازی است. در تزئینات نما از اسپر کلاسیک متکی بر تیر و ستون، تقسیم‌بندی سه بخشی نما، دیوارهای پشبنند برای تقویت قوس‌ها، نقش برجسته در ستون‌ها و از انواع ستوری‌های خمیده، شکسته و راست استفاده می‌شده است.
نئوکلاسیک	معماران نئوکلاسیک هم‌چون معماران پست‌مدرن توجه به گذشته دارند، ولی یک اختلاف عمده بین این دو دیدگاه نسبت به تاریخ وجود دارد. معماران نئوکلاسیک هم‌چون کوینلن تری انگلیسی معتقدند که «نظم‌های کلاسیک

دوره‌های تاریخی	بسط
	<p>الهاماتی آسمانی و مقدس هستند». آنها دلیل جاودانگی معماری کلاسیک را همین می‌دانند. در یک جمله می‌توانیم بگوییم که ساختمان نئوکلاسیک، پوسته‌ای کلاسیک بر روی امکانات مدرن است. اصول این معماری همانند نظم، تقارن، هماهنگی و کمال که در زمان یونان باستان برای خانه خدایان طراحی شده بود، اصولی جاودانه است. در ایران، اولین سبک معماری فرنگی که مورد توجه معماران ما قرار گرفت، سبک نئوکلاسیک در زمان ناصرالدین شاه نیمه دوم قرن نوزدهم بود (قبادیان، ۱۳۸۹). همچنین سبک نئوکلاسیک در ایران در بناهایی نظیر سفارت آلمان در تهران، بیمارستان تهران، بنای راه آهن تهران، به وضوح مشاهده می‌شود. در این بناها تزئینات شامل نقوش و ستوری‌ها تقلید یافته است و به‌طور کلی الهام از گذشته کمتر به چشم می‌آید. رواق‌های ستوندار و کشیدگی بنا در جهت افقی، ساخت لبه‌ی بتنی (هم‌چون سایه‌بان)، همراه ورودی سه بخشی از عناصر کالبدی مهم این سبک در ایران است (Joggerst, 2017).</p>
ایران	<p>قاجار اقتباس از بعضی عناصر تزئینی مانند نقوش سرستون‌ها یا نقوش تزئینی بالای سردر ورودی‌ها تا اقتباس از بعضی عناصر کالبدی معماری مانند ستوری‌ها و فرم پنجره‌ها و حتی در مواردی اقتباس کامل ترکیب حجمی و عناصر یک ساختمان. بنابراین تقلید از معماری غربی از اواخر دوره‌ی قاجار به صورت آشکار و ملموس در ایران آغاز شد و همراه با تحولات و دگرگونی‌هایی که در دیگر ارکان و پدیده‌های اجتماعی ایران مانند عرصه‌های سیاسی و حکومتی رخ داد، ادامه یافت (میرزا حسینی و سلطان زاده، ۱۳۹۷).</p>
	<p>پهلوی در ساختمان‌های دولتی تأثیر سبک نئوکلاسیک</p>
اول	<p>تأثیر معماری نازیستی و ساختمان‌های پر صلابت</p>
پهلوی	<p>رویکرد تقلیدی (نمودهای معماری غرب)</p>
دوم	<p>نگاه نوستالژیک به معماری گذشته (شایان و معمار دزفولی، ۱۳۹۳)</p>

آنچه در این دوران شاهد شکل‌گیری آن هستیم، التقاط یا ظهور اشکال دورگه و به بیانی شکل‌گیری مفاهیم و فرم‌های هیبریدی است. در دوره ناصرالدین شاه معماری با گرایش سبک غربی از بناهای دربار شروع شد و سپس طراحی شهری تهران را در بر گرفت. تهران، که تا اواسط دوره‌ی ناصر صفت شهرهای ایرانی - اسلامی را داشت، بر اثر التقاط فرهنگی و برخی عوارض غربی، نه تنها درگیر گسترش تدریجی مناسبات سرمایه‌داری و سلطه‌گری در اروپایی گردید، بلکه به لحاظ جغرافیایی و فرهنگی نیز دچار ظواهر فرهنگ مادی اروپایی شد (امیر بانی، ۱۳۹۱). در آن زمان ساختمان‌های حکومتی، کاخ‌ها و باغ‌ها به سبک فرانسه، نئوکلاسیک، قاجار ساخته می‌شده‌اند. نئوکلاسیک گونه‌ای از معماری که نخست در تهران دهه دوم دوره پهلوی اول پدیدار گشت و سپس در شهرستان‌ها رشد و توسعه پیدا نمود. نحوه این تأثیرپذیری و یا سرعت تحول در هر دوره متمایز، شاخص و بسته به شرایط متفاوت بوده است. در دوره قاجار آنچه شاخص می‌نماید فرایند تحولی آرام است که تأثیرپذیری از غرب، با فرصت زمانی و کند انجام می‌شود. در دوره پهلوی اول، آمیختگی سبکی حاصل از تلفیق و یا تأثیرپذیری، خود منجر به نوعی معماری با سبک شاخص می‌شود. شاخصه‌های حاصل از تأثیرپذیری معماری غرب در دوره پهلوی اول علاوه بر اینکه حرکتی شتابان و عجولانه دارد، از تنوع و تعدد سبکی برخوردار است. ضمن اینکه این تأثیر و تحول کاملاً مشهود و آغاز گسسته شدن کامل از گذشته است. اما در دوره پهلوی دوم، آنچه که شاخص می‌شود بهره‌گیری بی‌پرده و تقلید بی‌قید و شرط از غرب (و به‌طور مشخص به کارگیری سبک بین‌الملل) است که در این فرآیند وسعت

کمی و ساخت و ساز گسترده را باید خاطر نشان ساخت (قبادیان و کیانی، ۱۳۹۲). در جدول (۳) چند نمونه از ساختمان‌هایی که به سبک نئوکلاسیک در تهران ساخته شده‌اند مورد بررسی قرار گرفته است.

جدول ۳. بناهای تاریخی دوره قاجار به سبک نئوکلاسیک (منبع: نگارنده)

نام ساختمان	تاریخ	معمار	سبک نئوکلاسیک
عمارت بهارستان سپهسالار	۱۳۰۳	میرزا مهدی خانشانی	نمای جنوبی تقلیدی از معماری نئوکلاسیک و نمای شمالی وام گرفته از تزئینات معماری هخامنشی است.
باغ و عمارت مسعودیه	۱۲۹۰ -	استاد شعبان معمارباشی	نمای عمارت و به خصوص ایوان روبه آب‌نما کاملاً با الگوی غربی طراحی شده است و جفت ستون‌های ایوان و تزئینات ستوری آن یادآور معماری نئوکلاسیک اروپایی است.
باغ و عمارت فردوس	۱۲۶۴	حاجی میرزا آغاسی	عناصر غربی، پله‌های ارتباطی که به شیوهی باروک و نئوکلاسیک طراحی شده و در ستون‌های رواق که بر اساس شیوهی کرننتین تزئین شده است.
باغ و عمارت دوستعلی خان معیرالممالک	۱۲۹۰	طراح منظره‌ی فرانسوی مسیو وریه	نما ساختمان شباهت خاصی به نمای معابد کرننتین روم باستان دارد، به نظر می‌رسد، معمار فرانسوی با مدنظر قرار دادن معماری رنسانس فرانسوی، که شباهت خاصی به معماری روم دارد، این بنا را طراحی کرده باشد.
پارک و عمارت اتابک (سفارت روسیه)	۱۳۰۵	میرزا علی اصغرخان امین- السلطان ثانی، عمارت اتابکی توسط معمار اتریشی	ایوان سراسری دوردور ساختمان، استفاده از جفت ستون‌هایی به شیوه کرننتین، وجود پله در محور اصلی ساختمان و ستوری نیم دایره و تزئینات آن، همگی حکایت از معماری غربی دارد که به شیوهی معماری نئوکلاسیک اروپایی طراحی شده است.
پارک و عمارت امین‌الدوله	۱۳۰۹		عمارت اصلی پارک دارای سبک نئوکلاسیک اروپایی بوده است که به صورت ساختمانی برون‌گرا با حجمی تندیس گونه در دو طبقه طراحی شده، که شیوه ستون-های ایوان در طبقه همکف، ایونیک و در طبقه دوم به صورت کرننتین با تزئینات برگ کنگر طراحی شده بوده است.

۳-۴- رویکرد رفتارگرایی

ریشه‌های رفتارگرایی به دیدگاه فلسفی افرادی مانند جان لاک^۱ برمی‌گردد که ذهن را لوح سفیدی می‌دانست که می‌توان آن را به دوشکل درآورد. اما رفتارگرایی به‌طور رسمی در سال ۱۹۱۳ با سخنرانی معروف جان واتسون^۲ پایه‌گذاری شد. واتسون با استفاده از تجربیات زیست‌شناختی پاولف^۳ انسان را تنها در رفتار خلاصه کرده است. او بر این باور است که، روان‌شناسی بر اساس نظر رفتارگرایان، شاخه‌ای از علم طبیعی و کاملاً عینی و آزمایشی است و هدف آن پیش‌بینی و کنترل رفتار است. بنابراین، روان‌شناسی باید تنها رفتار را مطالعه کند؛ زیرا رفتار، امری عینی و دیدنی است و روش درست پژوهش علمی، به مطالعه رفتارهای عینی و دیدنی

1 John Locke

2 John Watson

3 Pavlov

محدود می‌شود (حمزه، ۱۳۹۰). بر این اساس، برای بررسی رفتار در این دیدگاه‌ها با چهار مفهوم کلیدی سر و کار داریم که عبارت‌اند از: محرک، انگیزه، پاسخ و تقویت.

- محرک: نظریه بار محرک اقتصادی محیط را به عنوان یک منبع اطلاعات حسی (که به عنوان محرک نامیده می‌شود) توصیف می‌کند، که برای افراد تحریک روان‌شناختی را فراهم می‌کند (Gifford, 2002). این محرک‌ها می‌توانند از ویژگی‌های محیط ساده مثل نور، صدا یا دما، تا ویژگی‌های فیزیکی پیچیده مانند ساختمان‌ها، خیابان‌ها، فرم‌های زمین و حضور افراد دیگر متفاوت باشند.
- پاسخ: واکنشی است که در مقابل محرک‌ها از خود نشان می‌دهیم. در این رابطه، واکنش رفتاری است که توسط ارگانیسم به انگیزه نمایش داده می‌شود. اگر این پاسخ اکتسابی باشد، به آن رفتار آموخته شده و در غیر این صورت پاسخ غریزی می‌گویند (Bacanl, 2013).
- انگیزه: نیرویی است که به نوعی میل به عمل را در ما ایجاد می‌کند. در واقع انگیزه از یک نیاز ناشی می‌شود و ما برای کم کردن شدت انگیزه به حرکت در می‌آیم. اگر در شرایط ذکر شده در مثال قبل روی نیمکت بنشینید، تحت تأثیر انگیزه‌ی شما برای رفع گرما یا خستگی و ... بوده است.
- تقویت یا تنبیه: ما پس از پاسخ به محرک بازخوردی دریافت می‌کنیم که تقویت یا تنبیه نام دارد. تقویت‌کننده‌ها به انگیزه ارگانیسم کمک می‌کنند حداقل تا حدی که ارضا شود. پاسخ‌ها به رفتار ارگانیسم ممکن است سه نوع باشد: (الف) تقویت‌کننده، تنبیه، تقویت نشدن. در حالی که تقویت امکان نشان دادن یک رفتار را افزایش می‌دهد، تنبیه برای افزایش احتمال عدم نشان دادن یک رفتار خاص استفاده می‌شود. از سوی دیگر، تقویت نشدن به معنای عدم پاسخگویی است و به‌طور کلی امکان تکرار رفتار را کاهش می‌دهد (Bacanl, 2013). در واقع این تقویت یا تنبیه است که تعیین می‌کند در مواجهه بعدی با محرک مشابه چه رفتاری از خود بروز دهیم.

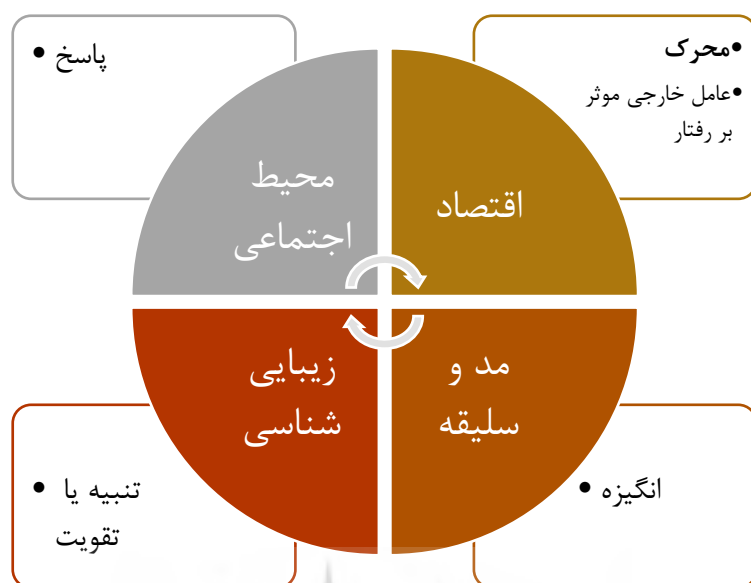
بنابراین اگر بخواهیم از این دیدگاه بنگریم، رفتارهای ما تحت تأثیر محرک‌های محیطی هستند و توسط نیروهای تأثیرگذار بر ما کنترل می‌شود. این محرک‌ها در هر شرایط و وضعی که قرار داشته باشیم، باعث به وجود آمدن رفتارهای مشابهی در ما می‌شوند. نوع شدت و قوت و ضعف رفتار نیز به نوع، قدرت و ضعف محرک‌ها بستگی دارد. در واقع این دیدگاه پایه و اساس رفتار را در وجود محرک می‌داند و معتقد است اگر محرکی وجود نداشته باشد، رفتاری صورت نمی‌گیرد. به‌علاوه نقش این محرک‌ها در تعیین و پیش‌بینی رفتار بی‌چون و چرا است، به‌طوری که در شرایط متفاوت و در مورد انسان‌های مختلف، محرک‌های مختلف سبب رفتار مشابه خواهد شد. در حقیقت بر اثر تکرار محرک‌ها، پاسخی را که در مقابل آن انجام می‌دهیم را می‌آموزیم (پاکزاد و بزرگ، ۱۳۹۳).

۳-۵- تحلیل شاخص‌های مؤثر بر پیدایش نمای نئوکلاسیک

در ابتدا چهار شاخص زیبایی‌شناسی، پایداری اجتماعی، پایداری اقتصادی و مد و سلیقه تبیین می‌شود. سپس تأثیر این شاخص‌ها با توجه به عوامل رفتارگرایی در نمودار (۱) قرار گرفته است. مطابق با نمودار (۱) پایداری اجتماعی بر پایداری اقتصادی و مد و سلیقه بر زیبایی‌شناسی تأثیر می‌گذارد. اقتصاد به‌عنوان محرک یک عامل تأثیرگذار خارجی است و اجتماع پاسخ به آن محرک است در این میان مد و سلیقه انگیزه مخاطبان را برای انجام کاری تحریک می‌کند و در نهایت زیبایی‌شناسی به عنوان دریافت بازخورد تقویت و تنبیه به محیط است.

باتوجه به جدول (۴) هر کدام از این شاخص‌ها خود زیر شاخه‌هایی را در بر می‌گیرد که پاسخ ما نسبت به محیط را تغییر داده است و همچنین می‌توانند موجب انگیزه‌ای برای ساخت نماهای نئوکلاسیک در ایران باشند. که در نهایت با توجه به پرسش‌نامه لیکرت در بین دو گروه از مخاطبانی که در ساختمان‌هایی با نمای نئوکلاسیک زندگی می‌کنند و مخاطبان ساختمان‌هایی که در نماهای

نئوکلاسیک زندگی نمی‌کنند، می‌توان به پاسخ مسئله، چگونه نماهای نئوکلاسیک در شاهین شهر از لحاظ رویکرد رفتارگرایی در دو دهه اخیر گسترش یافته است، پی برد.



نمودار ۱. شاخص‌های مؤثر بر پیدایش نمای نئوکلاسیک (منبع: نگارنده)

مد و سلیقه: اقتصاد میل و رویا یا اشتیاق به چیزهای جدید، آنچه به عنوان مد طبقاتی به کار می‌رود بر اساس کالا با نمادهای پایگاهی به کار می‌رود. که شامل اعضای طبقه‌ی اجتماعی خاص، بر اساس جایگاهی که در جامعه دارند، کالایی را به تسخیر درآورده و به-عنوان امری زیبا و خوش سلیقه باز می‌نشانند (گرونو، ۱۳۹۲).

- انتقال: بر اساس تئوری انتقال وقتی یک فرد مشهور برندهای مرتبط با حرفه خود را تأیید می‌نماید، موجب می‌شود مصرف‌کننده احساس کند با خرید و استفاده از آن برند ممکن است برخی از مهارت‌های فرد مشهور به وی سرایت کند.
- جذابیت: در صنعت مد از بیشترین اهمیت برخوردار است؛ چراکه مصرف‌کنندگان در تلاش‌اند تا مدل مو و پوشاک آن‌ها شبیه به افراد مشهور شود و از این طریق به سبک زندگی افراد مشهور وارد شوند.
- همانندی: یکی از موضوعات مهم در زمینه تأیید افراد مشهور، وجود همانندی بین برند و فرد مشهور است. مصرف‌کنندگان به راحتی متوجه خواهند شد که فرد مشهور در ازای دریافت پول از این برند استفاده می‌کند، یا واقعا از این برند رضایت دارد (گرینوود، ۱۳۹۷).

زیبایی‌شناسی: در یونان باستان این واژه هم بر احساس و هم بر ادراک حسی اطلاق می‌شد و به طور کلی ادراک از طریق حواس معنا می‌داد. در قرن هجدهم به الکساندر گوتلیب باومگاتن^۱ از واژه زیبایی‌شناسی برای نام‌گذاری آن چیزی بهره جست که خود آن را علم ادراک حسی می‌دانست. نظریه‌های زیبایی‌شناسی محیط در سه دسته زیر قابل تفکیک می‌باشد:

- زیبایی‌شناسی حسی: زیبایی‌شناسی حسی حاصل حس‌های لذت بخشی چون لمس کردن، بوییدن، چشیدن و دودیدن است. زیبایی حسی متوجه خوشایند بودن دریافت حسی است که از محیط بدست می‌آید.

¹ Alexander Gottlieb Baumgarten

- زیبایی‌شناسی شکلی: زیبایی‌شناسی شکلی از نظم مواد حسی به وجود می‌آید و بیشتر متوجه‌ی شکل‌ها، ریتم‌ها، پیچیدگی‌ها و ترتیبات بصری محیط بیرون است. توجه به ساختار بصری محیط، کیفیت‌های ترکیبی یا هندسی محیط است.
- زیبایی‌شناسی نمادین: زیبایی‌شناسی نمادین به معنی تداعی کردن و لذت بخش بودن محیط است و متوجه مفاهیم تداعی شده به واسطه محیط است که به محیط معنی بخشیده و برای مردم خوشایند است. پاسخ‌های انسان به محتوای فرمی محیط، زیبایی‌شناسی نمادین است (شاهچراغی و بندرآباد، ۱۳۹۴).

یک چیز زیبا ادراک غنی را برای ما ممکن می‌سازد و موجب رضایت ما می‌شود. ارضای حس زیباشناختی زمانی به دست می‌آید که ذهن در مجموعه‌ای از تحریکات ظاهراً غیر منظم و مغشوش، موفق به کشف یک نظم نسبی شود. در پاسخ به احساس رفتار محیطی زیبا رخ می‌دهد که نتیجه‌ی رفتار زیباشناختی است. «رفتار زیباشناختی عبارت است از قابلیت آنکه از اشیاء چیزی در کنیم بیش از آنچه اشیاء هستند» (گروتز، ۱۳۷۵).

پایداری اجتماعی: در ارتباط با پایداری اجتماعی دو نگرش مطرح است. در نگرش اول کارکرد مکان تا سطح پرداختن به مسائل عملکردی کاهش می‌یابد که این امر نیازمند رعایت اصول در راستای ایجاد آسایش مخاطبان است. در دیدگاه دوم با دید عمیق‌تری علاوه بر پرداختن به مسائل عملکردی در جستجوی شکل‌گیری بستری برای تحقیق رفتار اجتماعی و الگوهای رفتاری هستیم. در این دیدگاه در جستجوی شناخت و کشف زمینه‌های موثر بر پایداری اجتماعی از طریق تبیین الگوهای رفتاری و فرهنگی می‌باشیم (نوری و مهران، ۱۳۹۵). جنبه‌های مختلف پایداری اجتماعی در شش دسته زیر قابل تفکیک است:

- امنیت: احساس آرامش و اطمینان از عدم تعرض به جان، مال و سایر حقوق انسان است. این ارزش انحصاری یکی از ضرورت‌های زندگی فردی و اجتماعی است (کامیار، ۱۳۷۹). احساس امنیت فرآیندی روانی اجتماعی است که صرفاً بر افراد تحمیل نمی‌شود، بلکه اکثر افراد جامعه بر اساس نیازها، علایق، خواسته‌ها و توانمندی‌های شخصی و روانی در ایجاد یا از بین بردن آن سهم اساسی دارند.
- محیط: معماران، جامعه‌شناسان و جغرافی‌دانان بر حسب رشته خود تعاریف و طبقه‌بندی‌های مختلفی از محیط دارند. نکته اصلی این طبقه‌بندی‌ها، تمایز بین جهان واقعی، حقیقی یا عینی اطراف انسان و جهان پدیدارشناختی است که خودآگاه یا ناخودآگاه، الگوهای رفتاری یا واکنش‌های روحی مردم را تحت تاثیر قرار می‌دهد (امامقلی، آبوزیان، زاده محمدی و اسلامی، ۱۳۹۱).
- آسایش محیطی: آسایش محیطی از مؤلفه‌های مهم و اساسی محیط‌های انسان ساخت محسوب می‌شوند، زیرا «برای سکونت و زندگی، شهر خانه‌ای است بزرگ و همان‌گونه که خانه باید از صفات و مزایایی برخوردار باشد تا سکونت و زندگی را مطلوب و آسایش بخش سازد، شهر نیز باید دارای کیفیات و ویژگی‌هایی برای تأمین آسایش، راحتی و امنیت باشد. همچنین شهر مانند خانه باید محیطی گرم و صمیمی و دلپذیر باشد تا امکان زندگی مطلوب را فراهم سازد» (صالحی، ۱۳۸۶).
- انعطاف‌پذیری: می‌تواند بر ابعاد توانمندی محیطی معلوم جهت پاسخگویی با استفاده‌های مختلفی که با اهداف مختلف مردم سازگار باشد، تأثیر بگذارد؛ کیفیتی که انعطاف‌پذیری نامیده می‌شود (بتتلی، الکک، مورین، مک گلین، و اسمیت، ۱۳۹۲). قابلیت انعطاف‌پذیری در محیطی زیاد است، که به تغییرات پاسخگوتر باشد و قابلیت بیشتری برای تغییر و اصلاح داشته باشد.
- خوانایی: می‌تواند بر چگونگی و سهولت درک مردم از فرصت‌ها و موقعیت‌هایی که محیط به آنان عرضه می‌دارد تأثیر بگذارد؛ کیفیتی که خوانایی نامیده می‌شود. خوانایی در دو سطح مطرح می‌شود: فرم‌کالبدی و الگوی فعالیت. برای مثال این احتمال وجود دارد که از فرم کالبدی یک مکان، احساسی روشن مانند، لذت بردن از حدی از زیبایی را، در یک سطح سامان بخشید. الگوهای فعالیت نیز ممکن است به همان اندازه بدون دل مشغولی قابل توجهی به فرم بر تصویر ذهنی جا بیفتد (بتتلی، الکک، مورین، مک گلین، و اسمیت، ۱۳۹۲).

- تنوع و سرزندگی: از آنجایی که سرزندگی از منظر انسان مورد بررسی قرار می‌گیرد، خود او بارزترین معیار برای تعیین مرتبه و نوع سرزندگی فضا خواهد بود. علاوه بر این برای سرزندگی فضا، حضور انسان، منوط به فعالیت او به ویژه فعالیت‌های جمعی و القاء این سرزندگی به جمع خواهد بود (نقی‌زاده، ۱۳۹۲).

پایداری اقتصادی: اقتصاد شهر یک جنبه کلیدی از مبحث پایداری بوده است. شهرها پدیده‌های پویایی هستند و فرم‌کالبدی آن‌ها به طور دائم در حال تغییر است تا اقتصاد زیربنایی بازارهای کاربری زمین را منعکس کنند. که تحت تاثیر عوامل عرضه و تقاضا، هزینه و درآمد، سرمایه‌گذاری بازگشت‌پذیر، عامه پسند و بازاری قرار می‌گیرد (جنکز و جونز، ۱۳۹۱). اکثر نوشته‌ها بر پایه الگوهای موازنه اقتصاد نئوکلاسیک و مکتب اکولوژی انسانی شیکاگو است. از دیدگاه این مکتب و جانشینان آن، روابط مکانی پایه‌ی تحلیلی درک نظام‌های شهری است. شکل‌گیری این روابط مکانی، که شامل کالبد شهر و روابط میان مناطق شهری و افراد می‌شود، در چارچوب یک نظام بازار آزاد صورت می‌پذیرد. فرض بر این است که بازار زمین و املاک، میان عرضه و تقاضا در حال موازنه است (مدنی‌پور، ۱۳۹۲).

جدول ۴. شاخص‌های مؤثر بر رویکرد رفتارگرایی

دیدگاه رفتارگرایی	عوامل خارجی مؤثر	زیر شاخص‌های عوامل خارجی	فرض بر تحلیل نماهای نئوکلاسیک
محرك	اقتصاد	عامل تقاضا در بازار	عامل تقاضا به‌عنوان یک محرك اقتصادی در بازار از دهه ۱۳۹۰ تا کنون به سمت طراحی نمای نئوکلاسیک در ساختمان‌ها زیاد شده است.
		سرمایه‌گذاری بازگشت-پذیر	بازاری‌ها و کارفرماها به عنوان یک عامل محرك به دنبال ساخت ساختمانی با نمای نئوکلاسیک هستند، که سرمایه‌ای که برای ساخت و فروش در نظر می‌گیرند، دوبرابر برگشت‌پذیر باشد.
		عامه پسند و بازاری	نگاه کالایی و بازاری به نمای نئوکلاسیک به عنوان یک محرك موجب رفتاری عامه پسند در مردم می‌شود.
		هزینه ساخت و ساز	نماهای نئوکلاسیک نسبت به نماهای دیگر هزینه ساخت و ساز بالایی دارند و این عامل را می‌توان به‌عنوان یک محرك در رفتار در نظر گرفت.
	قیمت مسکن با نمای رومی	عناصر مورد استفاده در نما موجب بالا رفتن تقاضا برای خرید ساختمان می‌شود.	
اجتماعی	امنیت	جداره‌های شهری با نمای نئوکلاسیک حس امنیت ایجاد می‌کند.	
	تنوع و سرزندگی	کیفیت بنا از نظر، نما، کف‌سازی و مصالح به کار رفته در ساختمان به مخاطبان حس تنوع و سرزندگی می‌دهد.	
	محیط	ساخت ساختمان با نمای نئوکلاسیک مردم را تحت تأثیر قرار می‌دهد.	

دیدگاه رفتارگرایی	عوامل خارجی مؤثر	زیر شاخص‌های عوامل خارجی	فرض بر تحلیل نماهای نئوکلاسیک
		خوانایی	هماهنگی فرم و عملکرد بنا، بهره‌گیری از عناصر شاخص در نما
		آسایش محیطی	بهره‌گیری از استانداردها در موضوعاتی نظیر نورپردازی
		انعطاف‌پذیری	بهره‌گیری از معماری داخلی انعطاف‌پذیر، پاسخگویی به نیاز مخاطبان، قابلیت توسعه و الحاق، تغییر عملکردها
	مد و سلیقه	جذابیت	جذابیت ظاهری ساختمان
		انتقال	انتقال نمای نئوکلاسیک از شهرهای بزرگ به شهرهای کوچک
		هماندی	ارزش ریالی نمای نئوکلاسیک و سطح رضایت‌مندی مشتری
	زیبایی‌شناسی	زیبایی‌شناسی شکلی	استفاده از مصالح سنگی با ویژگی روم باستان
		زیبایی‌شناسی حسی	روشنایی شب در نماهای نئوکلاسیک، حس کاخ‌نشینی و تجمل‌گرایی، توجه به جزئیات در نما
		زیبایی‌شناسی نمادین	سنگ، ستون، سنتوری در سقف، ورودی نمادین بنا
		معنی محیط	استفاده‌کنندگان به معانی که محیط پیرامون برایشان دارد واکنش نشان می‌دهند.
پاسخ	اقتصاد		هر یک از عوامل خارجی فوق به عنوان یک محرک موجب واکنشی اکتسابی از طرف مخاطبان می‌شود، که خریداری و ساخت نمای نئوکلاسیک در ایران رواج پیدا کند.
	اجتماعی		
	مد و سلیقه		
	زیبایی‌شناسی		
انگیزه	اقتصاد		قیمت زیاد، کلایی شدن، و هر یک از عوامل اقتصادی که به نوعی محرکی رفتاری هستند برای خریداران و طراحی نوعی میل و انگیزه در رواج این نوع نماها ایجاد می‌کند.
	اجتماعی		محیط و عوامل اجتماعی در بین مردم نوعی نیاز به تجمل‌گرایی و به نمایش گذاشتن خانه‌ها با نمای نئوکلاسیک در بین مردم ایجاد می‌کند.
	مد و سلیقه		رواج مدگرایی موجب انگیزه‌ای برای طراحی این نماها در سطح شهرها می‌شود.
	زیبایی‌شناسی		تداومی تاریخی‌گرایی و تجمل‌گرایی در نماهای نئوکلاسیک موجب انگیزه و نیاز به خریداری این نما می‌شود.
تقویت یا تنبیه	اقتصاد		سطح رضایت‌مندی، یا ناخوشایندی از نظر خریدار یا فروشنده ساختمان با نمای نئوکلاسیک مشخص می‌شود.
	اجتماعی		عامه‌پسند شدن نمای نئوکلاسیک موجب انگیزه‌ای برای تقلید این سبک می‌شود.
	مد و سلیقه		سلیقه و زیبایی بنا نئوکلاسیک موجب خوشایندی و یا ممکن است موجب نارضایتی در طول زمان شود.

دیدگاه رفتارگرایی	عوامل خارجی مؤثر	زیر شاخص‌های عوامل خارجی	فرض بر تحلیل نماهای نئوکلاسیک
زیبایی‌شناسی			روشنایی شب، نمایشی بودن این نوع نما موجب سطح رضایت مندی در خریداران می‌شود.

۳-۶- معرفی محدوده مورد مطالعه

شهرستان شاهین‌شهر و میمه، از شهرستان‌های استان اصفهان است. این شهر محل سکونت خانواده ارتش ایران و ارتش آمریکا بوده است. دلیل این محل سکونت، ساخت هسا و فعالیت بل هلیکوپتر بوده است. این شهر در اواخر زمان پهلوی اول از کاربری مسکونی به مزرعه محی آباد شهرت داشته و دارای کاربری کشاورزی بوده و یکی از مزارع تحت مالکیت آقا محمد خان برومند، از خوانین منطقه تاریخی گز بُرخوار بوده و توسط عبدالغفارخان برومند ساخته شده است. شاهین شهر را می‌توان اولین شهر جدید و از پیش طراحی شده در ایران نامید که در ۲۰ کیلومتری شمال شهر اصفهان و میان آزادراه معلم و بزرگراه آزادگان و حد فاصل منطقه بختیارداشت و امیرآباد که از دو جهت جاده اصفهان را به تهران متصل می‌کند، واقع شده است تصویر (۲). به علت اینکه نقشه آن به صورت یک شاهین بود، شاهین شهر نامیده شد. این شهر در حد فاصل بین مدار ۳۲/۵۴ عرض شمالی از خط استوا و ۵۱/۳۷ طول شرقی از نصف‌النهار گرینویچ قرار گرفته است.

مطابق با تصویر (۳) پرسش‌نامه در محدوده‌های مهم شهر فردوسی، مخابرات، میلاد، عطار و طالقانی پخش شده است و محله خانه چوبی به علت قرار گرفتن در محله قدیمی یا آمریکایی نشین از محدوده مورد مطالعه حذف شده است.



تصویر ۲. نقشه استان اصفهان، شاهین‌شهر (اصفهان س.، ۱۳۹۷)



تصویر ۳. محدوده مورد مطالعه

۳-۷- ارزیابی داده‌ها با توجه به مقیاس لیکرت

جهت سنجش داده‌ها، معیارها و شاخص‌های مطرح شده در جدول (۴) جامعه آماری در شاهین‌شهر این تحقیق مورد بررسی قرار خواهد گرفت. تعدادی از شاخص‌های نامبرده در جدول مذکور توسط نگارنده قابل برداشت بود. پرسش‌نامه با توجه به چهار معیار و ۱۸ شاخص مطرح شده در جدول (۴) تعریف شده است، با توجه به مقیاس لیکرت پاسخ‌ها به صورت پنج تایی (کاملاً مخالفم (۰)، موافقم، بی تفاوت، مخالفم، کاملاً موافقم (۴)) بدین ترتیب نمرات این مقیاس می‌تواند بین ۰ تا ۶۴ متغیر باشد. که نمره بالا معرف میزان بالای رضایت در افراد است. ضرایب روایی هم‌زمان ۰/۶۸ و پایایی هم‌سانی درونی ۰/۷۷ را برای این مقیاس در نظر گرفته شده است. نتایج حاصل از پرسش‌نامه در نرم‌افزار (spss) مورد محاسبه و ارزیابی قرار گرفت.

جدول ۵. پاسخ مخاطبانی که در ساختمانی با نمای نئوکلاسیک زندگی نمی‌کنند

دیدگاه	عوامل خارجی	زیر شاخص‌ها	نتایج حاصل از پرسش‌نامه (درصد) به تعداد ۱۹۰				
			کاملاً موافقم	موافقم	بی تفاوت	مخالفم	کاملاً نمودار
پاسخ	اقتصادی	عامل تقاضا در بازار	7.4	57.9	8.9	9.5	16.3
	سرمایه‌گذاری	بازگشت‌پذیر	4.2	55.3	14.7	8.4	17.4

نتایج حاصل از پرسش‌نامه (درصد) به تعداد ۱۹۰						دیدگاه رفتارگرایی مؤثر	عوامل خارجی	زیر شاخص‌ها
کاملاً مخالفم	موافقم	بی تفاوت	مخالفم	کاملاً موافقم	نمودار			
4.2	48.9	10.0	4.2	32.6		عامه‌پسند و بازاری		
3.2	54.7	8.4	3.7	30.0		هزینه ساخت و ساز		
3.2	63.7	7.9	11.6	13.7		قیمت مسکن با نمای رومی		
11.1	27.9	26.8	10.0	24.2		امنیت اجتماعی		
5.3	46.8	9.5	14.2	24.2		تنوع و سرزندگی		
5.3	52.6	13.2	7.4	21.6		محیط		
7.4	52.1	13.2	11.1	16.3		خوانایی		
8.9	50.0	17.9	6.8	16.3		انعطاف‌پذیری		
7.9	32.6	29.5	8.4	21.6		آسایش محیطی		
4.7	51.1	18.4	7.4	17.9		انتقال مد و سلیقه		
10.0	32.1	21.1	33.2	3.7		هماندی		
6.8	54.7	4.7	8.4	25.3		جذابیت		
8.9	52.6	7.4	12.1	18.9		زیبایی‌شناسی شکلی	زیبایی‌شناسی	
4.2	51.1	10.5	9.5	24.7		زیبایی‌شناسی حسی		
5.3	60.5	7.4	5.3	21.6		زیبایی‌شناسی نمادین		
6.8	51.1	4.2	8.4	29.5		معنی محیط		

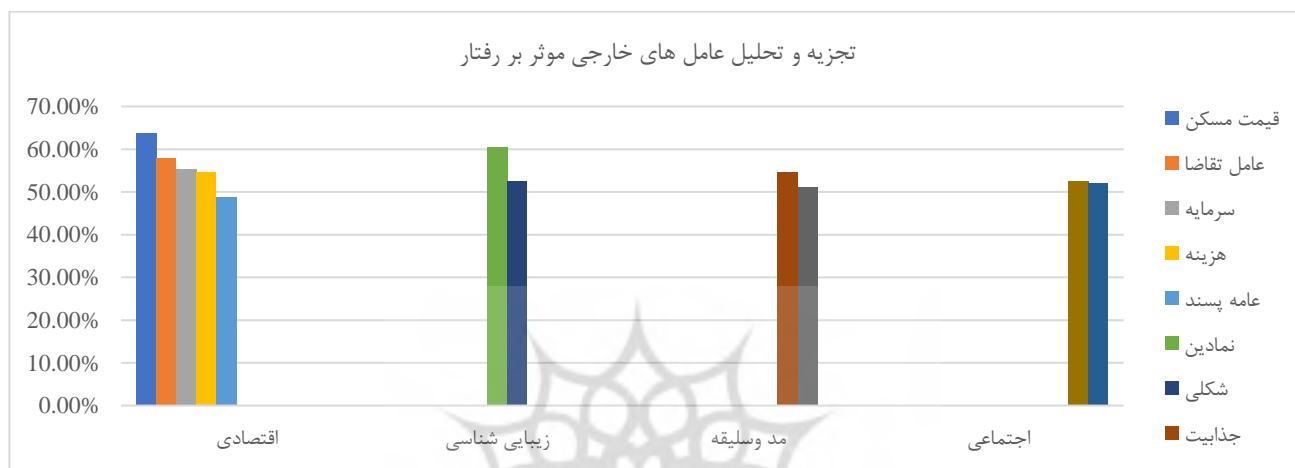
جدول ۶. پاسخ مخاطبانی که در ساختمانی با نمای نئوکلاسیک زندگی می‌کنند. (منبع: نگارنده)

دیدگاه رفتارگرایی	عوامل خارجی موثر	زیر شاخص‌ها	نتایج حاصل از پرسش‌نامه (درصد) به تعداد ۱۹۰				
			کاملاً مخالفم	موافقم کاملاً	بی تفاوت	مخالفم	موافقم
پاسخ	اقتصادی	عامل تقاضا در بازار	29.5	6.3	6.8	55.8	1.6
		سرمایه‌گذاری بازگشت‌پذیر	31.1	8.9	6.8	52.6	.5
		عامه‌پسند و بازاری	39.5	4.7	3.7	51.6	.5
		هزینه ساخت و ساز	23.7	5.3	14.7	54.7	1.6
		قیمت مسکن با نمای رومی	35.3	4.2	5.3	54.2	1.1
	اجتماعی	امنیت	16.3	12.6	28.4	38.9	3.7
		تنوع و سرزندگی	25.3	13.2	10.0	51.6	
		محیط	21.6	7.9	12.1	55.8	2.6
		خوانایی	22.1	16.3	11.1	46.8	3.7
		انعطاف‌پذیری	21.1	15.8	7.9	53.7	1.6
		آسایش محیطی	20.5	17.4	14.7	43.7	3.7
	مد و سلیقه	انتقال	25.8	12.6	14.7	45.8	1.1
		هماندی	20.0	23.7	10.0	43.7	2.6
		جذابیت	33.2	4.2	4.7	57.4	.5
	زیبایی‌شناسی	زیبایی‌شناسی شکلی	25.8	7.9	8.9	55.8	1.6
		زیبایی‌شناسی حسی	31.1	10.5	7.9	49.5	1.1
		زیبایی‌شناسی نمادین	30.5		4.7	63.2	1.6
		معنی محیط	43.2	1.1	4.7	51.1	

۴- یافته‌ها

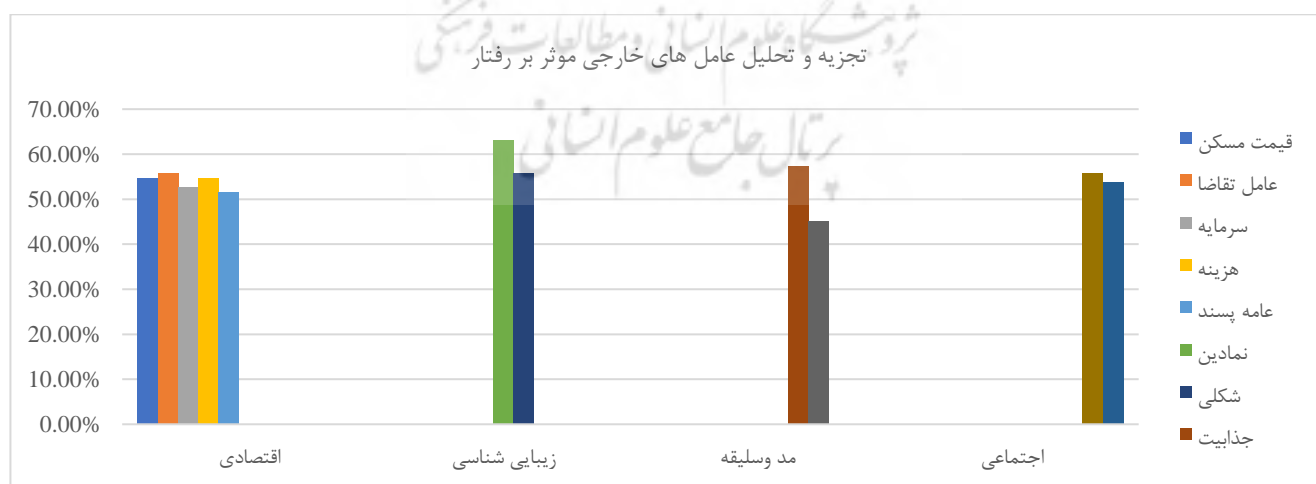
۴-۱- تجزیه و تحلیل عامل‌های مؤثر بر رفتار (محرک و پاسخ)

بر اساس روش ارائه شده در بخش روش‌شناسی تحقیق، ابتدا بالاترین امتیازات معیارها طبق گزینه‌های لیکرتی با توجه به جدول (۵) به ترتیب عامل اقتصادی، زیبایی‌شناسی، مد و سلیقه و اجتماعی در پیدایش نمای نئوکلاسیک در بین مخاطبانی که در این ساختمان‌ها زندگی نمی‌کنند حائز اهمیت است. که در نمودار (۲) مورد تجزیه و تحلیل قرار گرفته است.



نمودار ۲. تجزیه و تحلیل عامل‌های خارجی مؤثر بر رفتار (منبع: نگارنده)

و با توجه به جدول (۶) به ترتیب عامل زیبایی‌شناسی، مد و سلیقه، اقتصادی و اجتماعی در پیدایش نمای نئوکلاسیک در بین مخاطبانی که در این ساختمان‌ها زندگی می‌کنند حائز اهمیت است. که در نمودار (۳) مورد تجزیه و تحلیل قرار گرفته است.



نمودار ۳. تجزیه و تحلیل عامل‌های خارجی مؤثر بر رفتار (منبع: نگارنده)

۵- بحث و نتیجه‌گیری

باتوجه به محرک‌های اقتصادی، اجتماعی، مد و سلیقه و زیبایی‌شناسی می‌توان دریافت که در شرایط متفاوت و در مورد انسان‌های متفاوت رفتار مشابهی طبق فرضیات جدول (۴) و پاسخ مخاطبان طبق جداول (۵) و (۶) دریافت خواهد شد. در زیر به برخی از پاسخ‌ها اشاره شده است.

- اقتصادی: خرید و فروش نمای رومی به عنوان یک عامل تقاضا از سال ۱۳۹۰ تا کنون بیشتر شده است. بازاری‌ها و کارفرما هم به دنبال ساخت نمای نئوکلاسیک برای کسب درآمد بیشتر هستند. نمای نئوکلاسیک مورد پسند عامه مردم است. هزینه ساخت و ساز نمای نئوکلاسیک نسبت به نماهای دیگر بیشتر است و مصالح به کار رفته در نمای نئوکلاسیک باعث خریداری بیشتر این نماها شده است.
- اجتماعی: روشنایی شب، نمای نئوکلاسیک با جداره‌های سنگی باعث حس امنیت در شهر می‌شود. نمای نئوکلاسیک از لحاظ کیفیت ساخت و ساز حس تنوع و سرزندگی به مصرف‌کنندگان می‌دهد. ساخت و ساز نمای نئوکلاسیک در اطراف شهر مردم را از نظر روحی تحت تأثیر قرار می‌دهد. نمای نئوکلاسیک برای عملکردهای مختلف مورد استفاده قرار می‌گیرد.
- مد و سلیقه: نمای نئوکلاسیک دارای جذابیت است. ساخت نمای نئوکلاسیک در شهرهای بزرگ از جمله تهران موجب انتقال این نماها در شهرهای کوچک شده است. ارزش ریالی نمای نئوکلاسیک با سطح رضایت‌مندی مشتری برابری نمی‌کند.
- زیبایی‌شناسی: استفاده از مصالح سنگی با ویژگی باستانی موجب زیبایی این نما شده است. عناصر مورد استفاده در نما از جمله ستون‌های سنگی، سنتوری‌ها، طاق بندی‌ها و ورودی نمادین بنا موجب زیبایی در ساختمان شده است. دیدن نمای رومی موجب حس زیبایی در شهر می‌شود.

با اینکه نمای رومی از لحاظ اقتصادی هزینه بر است و کارفرماها، بازاری‌ها و صنعت مد این نماها را به محیط تحمیل کرده‌اند، باز هم مورد تقاضای بسیاری از مردم قرار می‌گیرد. در این میان پاسخ مخاطبانی که در این ساختمان‌ها زندگی نمی‌کنند طبق نمودار (۲) به ترتیب عامل اقتصادی، زیبایی‌شناسی، مد و سلیقه و اجتماعی در پیدایش نمای نئوکلاسیک حائز اهمیت است. اما پاسخ این مخاطبان از لحاظ همانندی زیر شاخصه مد و سلیقه، ارزش ریالی نمای نئوکلاسیک با رضایت‌مندی مشتری برابری نمی‌کند، در واقع این مخاطبان از لحاظ رفتار گرایبی به این محرک، تنبیه دریافت کرده‌اند، نه تقویت، و از لحاظ اقتصادی انگیزه‌ای برای خریداری این نوع نماها ندارند و در میان پاسخ مخاطبانی که در این ساختمان‌ها زندگی می‌کنند با توجه به جدول (۶) به ترتیب عامل زیبایی‌شناسی، مد و سلیقه، اقتصادی و اجتماعی در پیدایش نمای نئوکلاسیک حائز اهمیت است. در واقع این نوع مخاطبان نسبت به محرک زیبایی-شناسی واکنش نشان داده‌اند و انگیزه خریداری این نماها به لحاظ زیبایی‌شناسی، مد و سلیقه بوده است و عامل‌های اقتصادی و اجتماعی را نادیده گرفته‌اند. که در نمودار (۳) مورد تجزیه و تحلیل قرار گرفته است.

۶- تقدیر و تشکر

پژوهشگران بر خود لازم می‌دارند که از خانوارهایی که در پاسخ‌دهی پرسشنامه این پژوهش همکاری کرده‌اند، کمال تشکر و قدردانی را داشته باشند.

۷- منابع

- ۱- امامقلی، ع.، آیوازیان، س.، زاده محمدی، ع.، و اسلامی، غ. (۱۳۹۱). روان‌شناسی محیطی، عرصه مشترک معماری و علوم رفتاری. فصلنامه علوم رفتاری، ۴(۱۴)، ۲۳-۴۴.

- ۲- امان‌پور، م.، طاهباز، م.، و کریمی‌فرد، ل. (۱۴۰۰). بررسی تناسبات هندسی نمای ساختمان‌های مسکونی مدرن تهران با توجه به زی‌بصری در راستای بهبود طراحی شهری. *نگرش‌های نو در جغرافیای انسانی*، ۳(۵۱)، ۸۵۲-۸۷۶.
- ۳- آمارنامه شهر اصفهان. (۱۳۹۶). جمعیت. اصفهان: آمارنامه شهر اصفهان.
- ۴- امیربانی، م. (۱۳۹۱). *معماری معاصر ایران در تکاپوی بین سنت و مدرنیته*. تهران: نشر هنر و معماری قرن.
- ۵- بتلی، ا.، الکک، آ.، مورین، پ.، مک‌گلین، س.، و اسمیت، گ. (۱۳۹۲). *محیط‌های پاسخده*. ترجمه بهزادفر، م. تهران: دانشگاه علم و صنعت.
- ۶- بنه‌ولو، ل. (۱۳۹۲). *آشنایی با تاریخ معماری*. ترجمه افسری، ع. تهران: مرکز نشر دانشگاهی.
- ۷- پاکزاد، ج. (۱۳۸۲). پدیدارشناسی نمای ساختمان‌های مسکونی و سیر تکوینی توقعات از آن. *هنرهای زیبا*، ۱۴، ۹۱-۱۰۲.
- ۸- پاکزاد، ج.، و بزرگ، ح. (۱۳۹۳). *الفبای روان‌شناسی محیط برای طراحان*. تهران: انتشارات آرمانشهر.
- ۹- پهلوان، ع.، حبیب، ف.، و زارع، ل. (۱۳۹۸). بررسی فناوریهای نوین ساختمانی در سیمای بلندمرتبه‌های مسکونی تهران از منظر الگوهای زیباشناسانه. *فصلنامه علمی- پژوهشی نقش جهان*، ۹(۲)، ۹۱-۱۰۳.
- ۱۰- تعابنی، ع.، و صارمی، ع. (۱۳۹۹). تحلیلی بر گونه‌شناسی «کیچ» در بناهای معاصر ایران مطالعه موردی: شهر تهران. *هویت شهر*، ۱۴(۴۳)، ۱۷-۲۸.
- ۱۱- جنکز، م.، و جونز، ک. (۱۳۹۱). *ابعاد شهر پایدار*. ترجمه رفیعیان، م.، و هودسنی، ه. تهران دانشگاه تربیت مدرس، مرکز نشر آثار علمی.
- ۱۲- حمزه، ف. (۱۳۹۰). از رفتارگرایی تا جغرافیای رفتاری. *فصلنامه علمی پژوهشی جرافیا*، ۷۵-۷۶.
- ۱۳- راپاپورت، آ. (۱۳۹۰). *معنی محیط ساخته شده*. ترجمه حبیب، ف. تهران: سازمان فناوری اطلاعات و ارتباطات شهرداری تهران.
- ۱۴- زارعی، م. (۱۳۸۹). *آشنایی با معماری جهان*. تهران: فن‌آوران.
- ۱۵- سامرسون، ج. (۱۳۸۷). *معماری به زبان کلاسیک*. ترجمه افسری، ع. تهران: نیلوفر.
- ۱۶- سالنامه آماری استان اصفهان. (۱۳۹۷). سالنامه آماری استان اصفهان. تهران: سازمان برنامه بودجه کشور مرکز اسناد و مدارک.
- ۱۷- شاهچراغی، آ.، و بندرآباد، ع. (۱۳۹۴). *محاط در محیط (کاربرد روان‌شناسی محیطی در معماری و شهرسازی)*. تهران: سازمان جهاد دانشگاهی تهران.
- ۱۸- شایان، ح.، و معمار دزفولی، س. (۱۳۹۳). بررسی تطبیقی رویکردهای معماری معاصر ایران (بازشناسی نظریه در آثار سه نسل از معماران). *نقش جهان*، ۴(۲)، ۷-۱۶.
- ۱۹- صادقی، ع.، موسوی سروینه باغی، ا.، و خدایی، ز. (۱۳۹۶). *کاربست رویکرد ایرانی اسلامی در فرآیند تحلیل و ارتقا کیفیت نماهای شهری*. *نشریه علمی- پژوهشی معماری و شهرسازی ایران*، ۹(۲)، ۶۹-۸۴.
- ۲۰- صالحی، ا. (۱۳۸۶). *نقش آسایش محیطی فضاهای شهری در پیشگیری از ناهنجاری‌های رفتاری*. *محیط‌شناسی*، ۳۳(۴۴)، ۸۳-۹۴.
- ۲۱- عسگری، ع.، و محمدی سالک، م. (۱۴۰۰). *سنجش انگاره‌های قیاسی از منطبق روش‌شناسی در الگوگیری‌های تاریخی معماری معاصر ایران*. *فصلنامه علمی معماری، مرمت و شهرسازی رف*، ۱، ۱۹-۳۸.
- ۲۲- قبادیان، و.، کیانی، م. (۱۳۹۲). *خاستگاه معماری مدرن در تهران بررسی و شناخت اولین بنای سبک معماری مدرن در پایتخت کشور*. *نامه معماری و شهرسازی*، ۶(۱۱)، ۳۹-۵۸.
- ۲۳- قبادیان، و. (۱۳۸۹). *مبانی و مفاهیم در معماری معاصر غرب*. تهران: رسام، دفتر پژوهش‌های فرهنگی.

- ۲۴- قیومی، ع.، و مومنی، م. (۱۳۸۶). تحلیل‌های آماری با استفاده از *spss*. تهران: کتاب نو.
- ۲۵- کامیار، غ. (۱۳۷۹). حقوق شهرسازی. تهران: انتشارات امجد.
- ۲۶- گروتز، ی. (۱۳۷۵). زیبایی‌شناسی در معماری. ترجمه پاکزاد، ج.، و همایون، ع. تهران: دانشگاه شهید بهشتی.
- ۲۷- گرونو، ی. (۱۳۹۲). جامعه‌شناسی سلیقه. ترجمه کیانپور، م. تهران: نشر مرکز.
- ۲۸- لنگ، ج. (۱۳۹۱). آفرینش نظریه معماری نقش علوم رفتاری در طراحی محیط. ترجمه عینی فر، ع. تهران: موسسه انتشارات دانشگاه تهران.
- ۲۹- مدنی‌پور، ع. (۱۳۹۲). طراحی فضای شهری، نگرشی بر فرآیندی اجتماعی و مکانی. (فرهاد مرتضایی، مترجم) تهران: سازمان فناوری اطلاعات و ارتباطات شهرداری تهران.
- ۳۰- میرزاحسینی، م.، و سلطانزاده، ح. (۱۳۹۷). تبیین الگوهای نما در بناهای ساخته‌شده توسط معماران آلمانی. *مطالعات تاریخ فرهنگی؛ پژوهش‌نامه‌ی انجمن ایرانی تاریخ*، ۳۸، ۱۱۳-۱۵۵.
- ۳۱- نوری، ف.، و مهروان، ع. (۱۳۹۵). سنجش ابعاد پایداری اجتماعی در فضای فرهنگی نگارخانه (نمونه موردی: نگارخانه کلهر شهر کرمانشاه). *مطالعات محیطی هفت حصار*، ۱۷، ۲۵-۳۴.
- ۳۲- نقی‌زاده، م. (۱۳۹۲). تحلیل و طراحی فضای شهری (مبانی، تعاریف، معیارها و شیوه‌ها). تهران: سازمان انتشارات جهاد دانشگاهی.
- 33- Bacanl, H. (2013). LEARNING AND TEACHING : THEORIES, APPROACHES AND MODELS. Üskudar University, Faculty of Humanities and Social Sciences.
- 34- Cochran, William G. (1977). Sampling Techniques, 2nd Edition, New York: John Wiley & Sons Ltd.
- 35- Gifford, R. (2002). *Environmental Psychology: Principles and Practice*. 3rd Edition. Canada: 3rd Edition. Optimal Books.
- 36- Joggerst, A & Heidari, S. (2017). Bahnhof Teheran, Master Thesis in Civil Engineering, Supervisor: phil. A. Kahlou, Potsdam University of Applied Sciences.

Examination of the causes of the Neoclassical (Roman) Façade with Emphasis on John B. Watson's Behaviorist approach (Case study: residential buildings of the city of Shahin shahr)

Fataneh Sangtarash¹, Leila karimifard^{2*}

1- Ph.D. Student, Department of Architecture, Faculty of Arts and Architecture, Islamic Azad University, South Tehran Branch, Tehran, Iran.

Fa_sangtarash@azad.ac.ir

2- Assistant Professor, Department of Architecture, Faculty of Arts and Architecture, Islamic Azad University, South Tehran Branch, Tehran, Iran (Corresponding Author).

LKf@Karimifard.org

Abstract

The issue of façade and design of it in the architectural design process has always been of fundamental importance. Also, the facade is one of the most effective features in creating visual quality for the audience. While Facade design has continued with the least fluctuation until the last decade in the art of architecture, today we witness the emergence of facades with the name of neoclassical (Roman) in the context of Iranian cities. This type of facade uses similar elements such as columns, entrance stairs, proportion, order, and symmetry in stone materials. Neo-classical architecture has inspired government buildings in Iran, although it has less attention to the precise proportions of classical architecture and its intellectual insight. Hence, this study aims to investigate the four economic, social, aesthetic, and fashion indicators in the emergence of the neoclassical facade according to Watson's behaviorist approach. It seems that these four indicators are important according to John B. Watson's behaviorist approach to the emergence of the neoclassical facade. The research method is survey-based. In this article, first, the origin of these facades in Greek and Roman architecture also, in the Qajar and Pahlavi eras are historically analyzed. Then, according to Watson's psychological approach, each environmental stimuli is addressed through a Likert scale questionnaire, considering the statistical population in Shahin Shahr and calculating the number of households using Cochran's formula. It is concluded that the economic, aesthetic, fashion, and social indicators, respectively, in the emergence of the neoclassical facade have motivated the purchase of the buildings with these facades through analyzing and evaluating the questionnaire, using SPSS software, and the received response from the stimulus.

Keywords: Neoclassical facade, Behaviorist approach, Economic index, Social index, Aesthetics, Fashion and taste



This Journal is an open access Journal Licensed under the Creative Commons Attribution 4.0 International License

(CC BY 4.0)