

Research Paper

Analysis of Economic-Production and Industrial Functional Changes in Peri-Urban Villages of Langrood

Mohadese Nourani¹, Teimur Amar^{2*}, Mohammad Baset Ghoreishi²

1- Ph.D. Student in Geography and Rural Planning, Rasht Branch, Islamic Azad University, Rasht, Iran.

2- Associate Professor of Geography Department, Rasht Branch, Islamic Azad University, Rasht, Iran.

3- Assistant Professor of Geography Department, Rasht Branch, Islamic Azad University, Rasht, Iran.

Received: 2019/09/01

Revised: 2020/04/13

Accepted: 2020/04/14

Use your device to scan and read the article online



DOI:

10.30495/jzpm.2022.4067

Keywords:

Functional Changes, Economic, Industrial, peri-urban Villages, Langrood

Abstract

In recent years, rural areas affected by internal and external factors have undergone many structural and functional changes. Consequently, understanding these changes and the factors affecting them is one of the essentials of rural planning in order to provide a new definition of the role of the village and its functions. In this regard, peri-urban Villages have undergone more functional changes than others. Therefore, the main purpose of this study is to investigate the factors affecting the economic, productive and industrial change of these villages. The purpose of this research is "applied" and the scientific method used is "analytical-descriptive". Data gathering tools are expert questionnaires and interviews using field and documentary studies. Accordingly, a number of professors were consulted to ensure the validity of the questionnaire. Its reliability was confirmed by Cronbach's alpha coefficient of 0.748 and factor analysis above 0.5. The study population consisted of households living in peri-urban Villages of Langrood and local village managers. The sample size was obtained using Cochran formula of 375 households and the questionnaires were distributed among the inhabitants of the villages. Also, the opinion of 22 local village managers was used to evaluate the criteria in the TOPSIS Expert Questionnaire. Data analysis was performed using SPSS and AMOS software and TOPSIS model analysis. The findings of this study showed that there is a relationship between physical development of Langrood city and changes in economic, production and industrial performance of the villages with mean of 4.16 and numerical utility of 3 at the significant level of 0.001.

Citation: Nourani, M., Amar, T., Ghoreishi, M.B., Analysis of Economic-Production and Industrial Functional Changes in Peri-Urban Villages of Langrood. Journal of Regional Planning. 2022; 11 (44): 253-268.

DOI: 10.30495/jzpm.2022.4067

***Corresponding Author:** Teimur Amar

Address: Associate Professor of Geography Department, Islamic Azad University, Rasht, Iran

Tell: 09111385503

Email: amar@iaurasht.ac.ir

Extended Abstract

Introduction

Growth is the dynamism and evolution of the general characteristics of urban systems. The rapid growth of urbanization or the physical development of cities is causing the city to spread to rural areas. Continuation of this process expands the activities and influence of the city in rural areas and causes rural activities to be strongly influenced by urban needs. The main consequence of this will be the change in the relationship between the city and the village over time (Lynch, 1965: 49). Among the important changes that are mainly affected by cities and have been observed in some rural areas of Iran in recent decades, are functional changes (Zaheri & Rahimpour, 2013: 122). Thus, housing, activity and employment, communication with others, collective life, education, rest and tranquility are the functions of rural settlements (Shamsoddini & Rahimi, 2013: 98). The acceleration of internal and external factors in recent decades has more or less changed these functions in different regions (Mohammadzade, 2010: 10). Deep and extensive developments that have led to the formation of new constructions (Woodz, 2013: 2) that will bring problems. Therefore, one of the first requirements for sustainable development and integrated urban and rural management is to identify the factors which affecting the functional changes of rural areas (Ahmadi et al, 2013: 183). Among these factors are population growth, expansion of human activities in nature, inappropriate land use, etc., which have exposed large areas of destruction (Makhdoom, 2014: 116). In this regard peri-urban villages have undergone many changes in terms of economic, production and industrial functions. Therefore, this question arises that what changes have taken place in the rural functions of the peri-urban districts of Langrood, and what factors have influenced these changes? And it is hypothesized that the physical development of the city of Langrood has

influenced the functional changes of the villages in the study area. It can be guessed that these villages, due to their special geographical location and being located on the edge of the city, are more exposed to economic, social and other currents between the city and the village than other villages, and as a result, have faced changes in their functions.

Methodology

In terms of purpose, this research is "applied" and the scientific method used in is "descriptive-analytical". The required information was obtained through both documentary (library) and field methods. The data measurement tool in this study is a researcher-made questionnaire that includes 10 items related to economic, production and industrial performance in the form of a 5-point Likert scale. To ensure the validity of the questionnaire, were used from the views of professors and its reliability was confirmed using Cronbach's alpha coefficient of 0.748 and factor analysis above 0.5. The statistical population of the study includes all households living in peri-urban villages of Langrood and local managers, which according to the results of the last population and housing census of the Statistics Center of Iran in 2016 was equal to 5974 households. The sample size was 375 using Cochran's formula and was distributed among the residents by quota sampling method according to the number of households living in each village. In the present study, the information and data obtained from the distribution of the questionnaire were analyzed using SPSS, AMOS software and TOPSIS model.

Results and discussion

The results obtained from the mean analysis and t-statistic as well as the effect path of the variables show that the physical development and expansion of Langrood city had the greatest effect with the effect coefficient of 0.678 on increasing the

investment of non-natives in rural industrial activities. In this regard, the least impact is on increasing job opportunities in rural areas with a coefficient of effect of 0.510. This suggests that despite the expansion of investment in rural areas, job opportunities have not been provided to local forces, thus not increasing income for the villagers. After normalizing the matrix and weighting the criteria by Shannon entropy method, it was found that among the studied villages, Nalkiasher village with a weight score of 0.936 had the most changes in industrial performance. The reason for this is the creation of Nalkiasher industrial town in this village. In the next step, the leveling of options in terms of changes in economic, production and industrial performance based on CL (proximity coefficient) and relative proximity to the ideal situation in five floors (very weak from zero to 0.2, weak from 0.2 to 0.4, average 0.4 to 0.6, good 0.6 to 0.8 and very good 0.8 to 1). Based on the results obtained from the Topsis model, it was found that the village of Nalkiasher with a coefficient of proximity of 0.9351 had very large changes in economic-production and industrial performance. The rate of change in the villages of Lilakooh, Abchalaki, Divshal, Salkouyeh, Klidbar and Daryasar has been high and in other villages it has covered a range from medium to low.

Conclusion

The expansion of cities to their surrounding areas has different results in

different areas. The physical development of the city of Langrood towards the surrounding villages has also changed the economic function of these villages. This is especially true in the villages closest to Langrood. In order to investigate the effect of physical development of Langrood city on functional changes of peri-urban villages, a single sample t test was used and the results showed that the mean values were higher than the mean (numerical desirability of 3) at a significance level of 0.001. Therefore, it can be stated that the physical

مقاله پژوهشی

تحلیل تغییر کارکرد اقتصادی، تولیدی و صنعتی روستاهای پیراشهری لنگرود

محدثه نورانی^۱، تیمور آمار^{۲*}، محمدباسط قریشی^۳

۱- دانشجوی دکتری جغرافیا و برنامه‌ریزی روستایی، واحد رشت، دانشگاه آزاد اسلامی، رشت، ایران

۲- دانشیار گروه جغرافیا و برنامه‌ریزی روستایی، واحد رشت، دانشگاه آزاد اسلامی، رشت، ایران.

۳- استادیار گروه جغرافیا و برنامه‌ریزی روستایی، واحد رشت، دانشگاه آزاد اسلامی، رشت، ایران.

چکیده

در سال‌های اخیر، نواحی روستایی تحت‌تأثیر عوامل درونی و بیرونی با تغییرات ساختاری و کارکردی زیادی مواجه شده‌اند. در نتیجه، شناخت این تغییرات و همچنین، عوامل مؤثر بر آن‌ها از ملزومات برنامه‌ریزی روستایی است تا بتوان تعریف جدیدی از نقش روستا و کارکردهای آن ارائه داد. در این زمینه روستاهای پیراشهری بیش از سایر روستاها دستخوش تحولات کارکردی شده‌اند. بنابراین، هدف اصلی از انجام این پژوهش، بررسی عوامل مؤثر بر تغییر کارکرد اقتصادی، تولیدی و صنعتی روستاهای پیراشهری لنگرود است. این پژوهش از نظر هدف، «کاربردی» و روش علمی به‌کار گرفته شده در آن از نوع «توصیفی-تحلیلی» است. ابزار گردآوری داده‌ها نیز پرسش‌نامه خبره و مصاحبه با استفاده از مطالعات میدانی و اسنادی است. بر همین اساس برای اطمینان از روایی پرسش‌نامه با تعدادی از اساتید مشورت شد. در ادامه پایایی آن نیز با استفاده از ضریب آلفای کرونباخ با مقدار ۰/۷۴۸ و تحلیل عاملی بالاتر از ۰/۵ تأیید شد. جامعه آماری پژوهش، خانوارهای ساکن روستاهای پیراشهری لنگرود و مدیران محلی روستا بودند. حجم نمونه با استفاده از فرمول کوکران ۳۷۵ خانوار بدست آمد و پرسش‌نامه‌ها به صورت نمونه‌گیری سهمیه‌ای در بین ساکنان روستاهای مورد نظر توزیع گردید. همچنین، از دیدگاه ۲۲ نفر از مسئولان محلی روستاها نیز در جهت ارزش‌گذاری معیارها در پرسش‌نامه خبره TOPSIS بهره گرفته شد. تجزیه و تحلیل داده‌ها با استفاده از نرم افزار SPSS و AMOS و نیز تحلیل مدل TOPSIS انجام شد. یافته‌های پژوهش نشان‌داد بین توسعه فیزیکی شهر لنگرود و تغییرات کارکرد اقتصادی، تولیدی و صنعتی روستاهای پیراشهری با میانگین ۴/۱۶ و مطلوبیت عددی ۳ در سطح معناداری ۰/۰۰۱ رابطه وجود دارد.

تاریخ دریافت: ۱۳۹۸/۰۶/۱۰

تاریخ داوری: ۱۳۹۹/۰۱/۲۵

تاریخ پذیرش: ۱۳۹۹/۰۱/۲۵

از دستگاه خود برای اسکن و خواندن مقاله به صورت آنلاین استفاده کنید



DOI:

10.30495/jzpm.2022.4067

واژه‌های کلیدی:

تغییر کارکردی، کارکرد اقتصادی، تولیدی و صنعتی، روستاهای پیراشهری، لنگرود.

* نویسنده مسئول: تیمور آمار

نشانی: دانشیار گروه جغرافیا و برنامه‌ریزی روستایی، واحد رشت، دانشگاه آزاد اسلامی، رشت، ایران

تلفن: ۰۹۱۱۱۳۸۵۵۰۳

پست الکترونیکی: amar@iaurasht.ac.ir

شکل داده، نقش‌ها و وظایفی برایشان تعریف می‌شود که با ذات روستا هم‌خوانی ندارد و تنها برای پاسخ‌گویی به نیاز شهر ایجاد شده‌است. پیراشهر، به فضایی در پیرامون نواحی شهری گفته می‌شود که با چشم‌اندازهای روستایی درهم آمیخته‌است (Shamspooya et al, 2018: 133).

از آنجا که هدف از برنامه ریزی روستایی ایجاد تمهیداتی است که روستا، روستا باقی بماند و کارکردهای اصیل خود را حفظ کند و در کنار آن از امکانات و مواهب جدید و کارآمد برخوردار شود، باید تلاش‌هایی در این زمینه صورت گیرد. بنابراین، این سؤال در ذهن پژوهشگر ایجاد می‌شود که در سال‌های اخیر، کارکردهای روستایی حوزه‌های پیراشهری لنگرود با چه تغییراتی مواجه شده و این تغییرات تحت‌تأثیر چه عاملی بوده‌است؟ و به دنبال آن، این فرضیه مطرح می‌شود که توسعه فیزیکی شهر لنگرود در تغییرات کارکردی روستاهای ناحیه مطالعاتی تأثیر داشته است. می‌توان حدس زد که این روستاها به دلیل موقعیت جغرافیایی ویژه و قرار گرفتن در لبه شهر بیش‌تر از سایر روستاها در معرض جریان‌های اقتصادی، اجتماعی و ... بین شهر و روستا بوده و در نتیجه با تحولاتی در کارکردهای خود روبه‌رو شده‌اند. بر این اساس مطالعه تحولات کارکردی حوزه‌های پیراشهری لنگرود به نحوی که منجر به حفظ کارکردهای اصیل روستایی براساس یک برنامه جامع استفاده از زمین به صورت علمی و کارشناسی شود، از اهمیت و ضرورت خاصی برخوردار بوده و از اهداف اصلی انجام این پژوهش است.

پیشینه و مبانی نظری پژوهش

بررسی نقش یا کارکرد پدیده‌ها، انسان و جوامع از جهات گوناگون و جنبه‌های گوناگون صورت‌گرفته‌است. در سیر تحول این مفهوم به تقسیم‌بندی‌هایی چون کارکرد درونی و بیرونی، آشکار و پنهان، فردگرایانه، فیمابینی و اجتماعی، مناسب و نامناسب، عینی و انتزاعی، بالقوه و بالفعل برخورد می‌نماییم که نشانگر تعمق در مفاهیم و اصول نگرش کارکردگرایی است و در کنار توجه به ویژگی‌های جغرافیایی، اقتصادی و اجتماعی قابلیت تقسیم مکانی نیز یافته و با عنوان کارکردهای شهری و روستایی معرفی می‌شوند (Amar et al, 2003: 3). نقاط روستایی شیوه‌ای از شکل‌دهی و نظم‌بخشی به عرصه‌های مکانی - فضایی‌اند که از آغاز زندگی بشر و از زمان بهره‌گیری از منابع پایه، پیوسته در مقیاس و مفهومی متفاوت مطرح بوده‌اند (Saeedi, 2009: 146). عرصه‌هایی که نه تنها از نظر مکانی، بلکه از لحاظ ساختاری - کارکردی قابل تبیین و تشخیص بوده به‌گونه‌ای که هر ساختار، کارکردهای خاص خود را می‌طلبد (Saeedi & Hoseyni, 2009: 5-6). کارکرد اساسی سکونت‌گاه‌های روستایی به عنوان کانون‌های زیستی برآوردن نیازهای اساسی زندگی است و در کنار آن کارکردهای سکونتی، اقتصادی - تولیدی، خدماتی - تسهیلاتی و استراحتگاهی -

رشد، پویایی و تحول از ویژگی‌های عمومی نظام‌های شهری است. رشد سریع شهرنشینی یا توسعه فیزیکی شهرها سبب اشاعه شهر به سوی نواحی روستایی می‌شود. ادامه این روند، فعالیت‌ها و نفوذ شهر را در نواحی روستایی گسترش داده و سبب می‌شود فعالیت‌های روستایی به شدت تحت‌تأثیر نیازهای شهری قرار گیرد. پیامد اصلی این امر، تغییر روابط و مناسبات شهر و روستا در طی زمان خواهد بود (Lynch, 1965: 49). تغییرات ساختار جمعیتی (مهاجرت روستا - شهری، تخلیه جمعیتی روستاها و ...) و تغییرات ساختار کارکردی و اقتصادی (متزلزل شدن اساس و بنیاد تولید کشاورزی و گسترش فعالیت‌های حاشیه‌ای و غیرتولیدی و ...) از آن جمله است. در این میان از جمله تغییراتی مهم که عمدتاً متأثر از شهرها بوده و در دهه‌های اخیر در برخی از نواحی روستایی ایران مشاهده می‌شود، تغییرات کارکردی است (Zaheri & Rahimipoor, 2013: 122). بدین ترتیب، انواع کارکرد سکونت‌گاه‌های روستایی را می‌توان در چارچوب برآوردن نیازهای اساسی همچون مسکن‌گزینی، فعالیت و اشتغال، برقراری ارتباط با دیگران، زندگی جمعی، آموزش، استراحت و آرامش مورد بحث قرار داد (Shamsoddini & Rahimi, 2013: 98). شتاب گرفتن عوامل درونی و بیرونی و پیوندهای ناشی از آن در چند دهه اخیر این کارکردها را در مناطق گوناگون کم و بیش متحول ساخته است (Mohammadzade, 2010: 10). تحولات عمیق و گسترده که حتی موجب شکل‌گیری ساخت‌های جدید شده (Woodz, 2013: 2) و چنانچه در وضعیت مناسب و کنترل شده‌ای قرار نگیرد، مسائلی را به همراه خواهد داشت. شکل‌گیری این کارکردهای جدید به صورت خودجوش و فاقد هرگونه حرکت برنامه‌ریزی شده، آثار و پیامدهای نامطلوبی را بر عرصه‌های شهری و روستایی برجای خواهد گذاشت. بنابراین، با شتاب گرفتن عوامل درونی و بیرونی تأثیرگذار بر محیط و فضاهای روستایی، از نخستین الزامات توسعه پایدار و مدیریت یکپارچه شهر و روستا، شناخت عوامل مؤثر بر تغییرات کارکردی نواحی روستایی است (Ahmadi et al, 2013: 183). از جمله این عوامل، رشد جمعیت، گسترش فعالیت‌های انسان در طبیعت، کاربری‌های نامناسب اراضی و بهره‌برداری بی‌رویه و غیراصولی از منابع آب، خاک و پوشش گیاهی است که عرصه‌های وسیعی را در معرض تخریب اراضی قرار داده‌است. کاهش بیش از اندازه منابع طبیعی، افزایش آلودگی‌ها، نارسایی توزیع متعادل منابع، رشد صنعتی و رشد اقتصادی از دسته عواملی هستند که با رشد جمعیت دست به دست هم داده و در حال پی ریزی بحران هستند. به نظر می‌رسد با توجه به سرعت فناوری، انسان قادر خواهد بود که نابسامانی‌ها را مهار کند و از بروز بحران جلوگیری کند یا آن را کاهش دهد. دورنمای کاهش بحران یا جلوگیری از آن هنگامی می‌تواند به چشم آید که انسان امروز به پیشگیری بپردازد (Makhdoom, 2014: 116). در این راستا، روستاهای پیراشهری که در کشکگاه جریان‌های شهری و روستایی واقع شده‌اند، به‌ویژه از نظر کارکرد اقتصادی، تولیدی و صنعتی دستخوش تحولات زیادی می‌شوند و تغییر

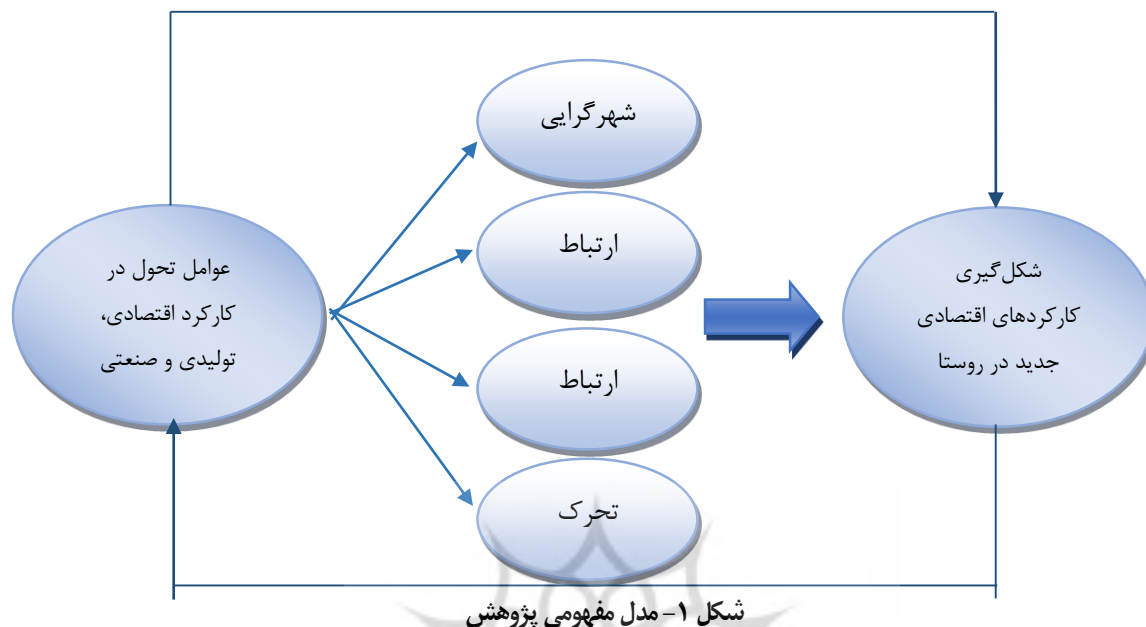
نیستند، در روابط متنوع با شهر امکان تغییرات را ظاهر می‌سازند. در ادامه این تحولات به تغییر فرم و احیاناً به تغییرات کارکردی روستایی می‌انجامد (Ahmadi et al, 2013: 182-183).

در ارتباط با موضوع پژوهش، تحقیقاتی در داخل و خارج از ایران انجام شده‌است. نتایج پژوهش‌های رضوانی (۱۳۸۶) نشان‌دهنده آن است که شکل‌گیری کارکردهای جدید مانند گردشگری، سکونت و صنعتی و جایگزینی آنها به جای کارکردهای سنتی یعنی کشاورزی و دامداری از نتایج شهرگرایی در ناحیه مطالعاتی بوده است. علوی زاده و میرلطفی (۱۳۹۳) در پژوهشی که با هدف جایگزینی اقتصاد غیرزراعی به جای اقتصاد کشاورزی معیشتی انجام شد به این نتیجه رسیدند که تغییر کارکرد اقتصادی روستا می‌تواند منجر به ماندگاری روستاییان و عدم مهاجرت آنها شود. ظاهری و رحیمی‌پور (۱۳۹۳) در پژوهش خود که با هدف شناخت دقیق و علمی عوامل تأثیرگذار بر تغییرات کارکردی روستاها انجام شد، به این نتیجه رسیدند که رابطه منطقی بین مهاجرپذیری روستاهای مورد مطالعه، نوع فعالیت اقتصادی و محل اشتغال سرپرستان خانوارها با تغییرات کارکردی روستاهای مورد مطالعه وجود دارد. نتیجه پژوهش سبجاسی‌قیداری و همکاران (۱۳۹۳) که با هدف بررسی و تبیین کارکردی صنایع روستایی با رویکرد توسعه پایدار در دهستان صائین‌قلعه شهرستان ابهر انجام شد، این بود که صنایع روستایی در ابعاد اقتصادی، اجتماعی- فرهنگی، زیست محیطی و کالبدی این روستاها اثر معناداری داشته است. یعقوبی و همکاران (۱۳۹۵) در مطالعات خود به این نتیجه رسیدند که تغییرات کارکردی روستاهای رضوان شهر سبب تغییر الگوی مسکن روستایی و حذف شدن بخش‌های اقتصادی مسکن روستایی شده است. علیایی و عزیز (۱۳۹۸) در مقاله‌ای با هدف بررسی عوامل مؤثر بر تحولات کارکرد اقتصادی نواحی روستایی دهستان قلعه‌نو در شهرستان ری به این نتیجه رسیدند که کارکرد اقتصادی این روستاها از کارکرد اقتصاد کشاورزی به سمت کارکرد خدماتی، صنعتی و سکونت - خوابگاهی تغییر یافته است. لانگ و همکاران (۲۰۰۷) چهار عامل صنعتی شدن، شهری شدن، رشد جمعیت و تحول اقتصادی چین را در تغییر کاربری منطقه کونشان چین در سال‌های ۱۹۸۷ تا ۲۰۰۰ مؤثر قلمداد کردند. یو و همکاران (۲۰۰۹) به این نتیجه رسیدند که فضاهای روستایی چین همراه با توسعه شهرنشینی و صنعتی، از حیث کارکردها و ساختارهای اجتماعی و اقتصادی با تنگناهایی تازه مواجه شده‌اند و راه برون‌رفت از این تنگناها را ارتقای تعامل مثبت بین مناطق شهری و روستایی در منطقه دانسته‌اند. تیان و همکاران (۲۰۱۷) در پژوهش خود به این نتیجه رسیدند که توسعه فضای روستایی در روستاهای مورد مطالعه یکی از استان‌های

ارتباطی نیز مطرح می‌شود. کارکرد اقتصادی- تولیدی یکی از مهم‌ترین کارکردهای روستاهاست. فضاهای کارگاهی و تدارکاتی خانه‌های روستایی ممکن است به فعالیت‌های گوناگون بخش اول (کشاورزی)، بخش دوم (صنعت) و بخش سوم (خدمات) اختصاص داشته‌باشد. این امر نه تنها در تعیین کارکرد، بلکه در شکل ظاهری واحدهای مسکونی روستایی نیز نقشی مهم دارد (Saeedi, 2009: 103-107). در یک تقسیم‌بندی دیگر کارکرد روستاها شامل مواردی چون سکونت، فرهنگی- اجتماعی، سیاسی و اقتصادی است که در این بین کشاورزی مهم‌ترین کارکرد اقتصادی سیما روستایی جهان است (Behforooz, 1995: 252). وجه مشترک این تقسیم‌بندی‌ها کارکرد اقتصادی روستاهاست که در نقش‌های تولیدی، تبدیلی و مبادله‌ای به هم پیوند خورده و نظام اقتصادی روستاها را شکل می‌دهد. این کارکرد در سال‌های اخیر تحت تأثیر عوامل درونی و بیرونی تحولات زیادی یافته و تنها در قالب فعالیت‌های کشاورزی تعریف نمی‌شود. یکی از این عوامل شهرگرایی روستاست. شهرگرایی فرایندی اجتماعی است که باعث گسترش ایده‌ها و شیوه‌های زندگی شهری در نواحی روستایی می‌شود (Glass, 1963: 487). این پدیده ناشی از گسترش روابط شهر و روستا است و می‌تواند از راه شکل‌گیری و گسترش کارکردهای تفریحی و سکونتی در نواحی روستایی، دگرگونی‌های اجتماعی و اقتصادی را به روستا تحمیل کند (Pacion, 1985: 183). عامل دیگر، ارتباط اقتصادی سکونت‌گاه‌های روستایی با جوامع شهری است. وجود بازارهای مناسب برای تولیدات و کالاهای کشاورزی، گسترش صنایع روستایی و واحدهای تجاری خاص مانند تالارهای پذیرایی در روستاها از جمله مواردی هستند که اقتصاد روستایی را دگرگون می‌کنند. افزایش ارتباط فیزیکی بین شهر و روستا نیز که در سال‌های اخیر تحت تأثیر گسترش راه‌های ارتباطی و پیشرفت وسایل حمل و نقل صورت گرفته، عامل دیگری برای ایجاد ارتباط شهر و روستا بوده و ضمن تحکیم روابط اقتصادی خواه‌ناخواه در تغییرات کارکردی بین آنها تأثیرگذار بوده است (Zaheri & Rahimipoor, 2014: 124). در نهایت، تحرک جمعیتی از جمله عوامل مؤثر در تغییر کارکرد اقتصادی روستاهاست زیرا باعث مهاجرت دائمی یا روزانه افراد بین محل سکونت و کار شده و از این راه به ارتباط فضایی بین شهر و حوزه‌های روستایی منجر می‌شود (Shakooee, 2000: 272). تغییرات کارکردی به مفهوم تغییر و دگرگونی نقش‌ها، وظایف و مسئولیت‌ها، تحت تأثیر عوامل درونی و بیرونی و پیوند اثرات متقابل آنها صورت گرفته و باعث تحول نواحی روستایی می‌شود. از آن‌جا که روستاها دارای توان بالقوه برای تحول

چین انجام داد، به این نتیجه رسید که ارتباط معنادار و مهمی بین برنامه‌ریزی کاربری اراضی و سرعت روند تغییرات وجود دارد.

چین، به دلیل تأمین نیازهای روزانه است. هم‌چنین، لئو و همکاران (۲۰۱۷) در پژوهش خود که با هدف بررسی ویژگی‌های فضایی و کاهش زمین‌های قابل کشت در روند توسعه شهری



شکل ۱- مدل مفهومی پژوهش

روستایی ۲۲ پرسش‌نامه نیز در بین مدیران محلی روستاهای پیراشهری لنگرود توزیع شد و در جهت ارزش‌گذاری معیارها در پرسشنامه TOPSIS مورد استفاده قرار گرفت. در این پژوهش، داده‌های بدست آمده از توزیع پرسش‌نامه در محیط نرم‌افزاری SPSS، AMOS و مدل TOPSIS مورد تجزیه و تحلیل قرار گرفت. بدین صورت که از روش‌های آمار توصیفی (فراوانی، درصد فراوانی و...) و آمار استنباطی و تحلیل عاملی در نرم‌افزار آموس و آزمون‌های همبستگی برای بررسی توسعه فیزیکی شهر لنگرود و تغییر کارکردهای روستاهای پیراشهری استفاده گردید. نظرات ۲۲ نفر از مدیران محلی روستاهای حوزه پیراشهری مطابق با مقیاس ۹ درجه‌ای لیکرت با هدف ارزش‌گذاری معیارها و انتخاب گزینه‌های مناسب بهره گرفته شد. لازم به ذکر است متغیرهای مورد بررسی در این پژوهش براساس مطالعات نظری و پیشینه پژوهش انتخاب شده‌است.

محدوده مورد مطالعه

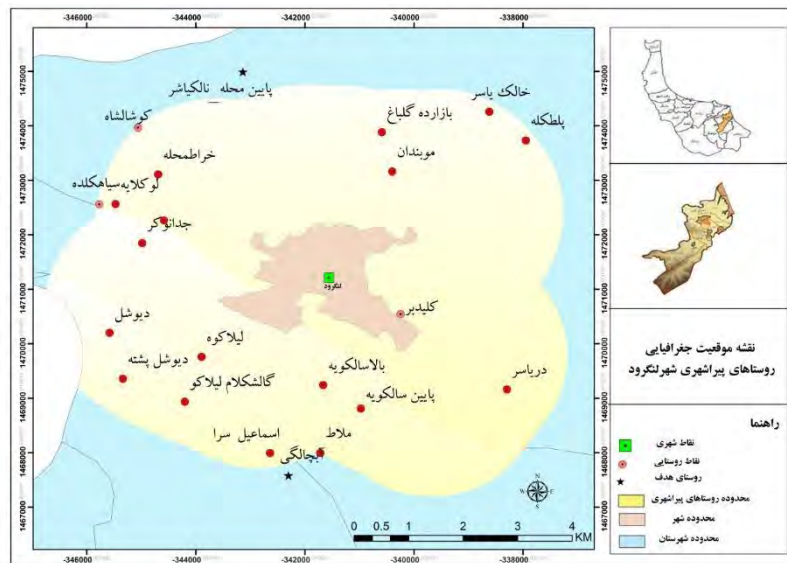
شهرستان لنگرود در ناحیه شرقی استان گیلان واقع شده‌است. این شهرستان از شمال به دریای خزر، از جنوب به شهرستان سیاهکل، از غرب به شهرستان لاهیجان و از شرق به شهرستان‌های رودسر و املش محدود می‌شود. شهرستان لنگرود با ۳۳۸ کیلومتر مربع مساحت بین ۴۹ درجه و ۵۵ دقیقه تا ۵۰ درجه

داده‌ها و روش‌شناسی

این پژوهش از نظر هدف، «کاربردی» و روش علمی به کار گرفته شده در آن از نوع «توصیفی - تحلیلی» است. داده‌های مورد نیاز از دو راه اسنادی (کتابخانه‌ای) و میدانی بدست آمد. بدین ترتیب که در روش اسنادی با مراجعه به مراکز علمی و پژوهشی داده‌های مرتبط با مبانی نظری و مفهومی پژوهش، پیشینه پژوهش، ویژگی‌های جغرافیایی و جمعیتی محدوده مورد مطالعه کسب شد. ابزار اندازه‌گیری داده‌ها در این پژوهش، پرسشنامه محقق‌ساخته‌ای است که شامل ۱۰ گویه در رابطه با کارکرد اقتصادی، تولیدی و صنعتی در قالب طیف ۵ درجه‌ای لیکرت است. برای اطمینان از روایی پرسش‌نامه از نظر اصلاحی اساتید دانشگاه آزاد اسلامی و پیام نور استان گیلان استفاده شد و پایایی آن نیز با استفاده از ضریب آلفای کرونباخ با مقدار ۰/۷۴۸ و تحلیل عاملی بالاتر از ۰/۵ تأیید شد. بنابراین، جامعه آماری پژوهش شامل کلیه خانوارهای ساکن روستاهای پیراشهری لنگرود و مدیران محلی روستا است که بر اساس نتایج آخرین سرشماری نفوس و مسکن مرکز آمار ایران در سال ۱۳۹۵ برابر با ۵۹۷۴ خانوار بوده‌است. حجم نمونه با استفاده از فرمول کوکران ۳۷۵ نفر بدست آمد و به روش نمونه‌گیری سهمیه‌ای با توجه به تعداد خانوار ساکن در هر روستا در بین ساکنان توزیع شد. هم‌چنین، برای دستیابی به داده‌های دقیق‌تر در زمینه تغییر کارکردهای

اصلی مطالعات در این پژوهش، روستاهای پیراشهری لنگرود است که با استفاده از مدل تحلیل جریان‌ها، ۲۲ روستا به عنوان روستاهای پیراشهری مشخص شده‌است.

و ۱۷ دقیقه طول شرقی و ۳۶ درجه و ۵۶ دقیقه تا ۳۷ درجه و ۱۹ دقیقه عرض شمالی قرار دارد. در شکل شماره ۲ موقعیت شهرستان لنگرود و روستاهای مورد مطالعه نشان داده شده‌است. محدوده



شکل ۲- نقشه محدوده روستاهای مطالعاتی

(منبع: داده‌های پژوهش، ۱۳۹۷)

کاربری می‌دهند. ایجاد مشاغل جدید، موجب جذب نیروی کار از روستاها و شهرهای پیرامون می‌شود. تمرکز جمعیت در روستاهای پیرامونی موجب پیدایش مجموعه‌ای از پیامدهای اجتماعی و ... می‌شود. نتایج بدست آمده در جدول شماره (۱) از تحلیل میانگین و آماره t و نیز مسیر اثرگذاری متغیرها نشان می‌دهد که توسعه و گسترش فیزیکی شهر لنگرود از لحاظ تغییر کارکرد اقتصادی، تولیدی، صنعتی، بیشترین تأثیر را با مقدار ضریب اثر $۰/۶۷۸$ بر افزایش سرمایه‌گذاری افراد غیربومی در فعالیتهای صنعتی روستاها داشته است. همچنین، افزایش فعالیتهای صنعتی در روستا با توجه به گسترش شهر لنگرود با ضریب اثر $۰/۵۸۷$ ، دسترسی ساکنان روستا به شهر لنگرود و تأمین نیازهای روزانه و هفتگی و کاهش هزینه‌های رفت‌وآمد مردم روستایی با ضریب اثر $۰/۵۷۸$ و نیز فروش آسان محصولات کشاورزی و لبنی روستائیان با ضریب اثر $۰/۵۷۰$ در اولویتهای بعدی قرار دارند. در این زمینه، کمترین تأثیر بر روی افزایش فرصتهای شغلی در روستاها با ضریب اثر $۰/۵۱۰$ است. این موضوع حاکی از آن است که با وجود گسترش سرمایه‌گذاری توسط افراد غیربومی در روستاهای ناحیه مطالعاتی، فرصتهای شغلی در اختیار نیروهای بومی قرار نگرفته، در نتیجه منجر به افزایش درآمد برای جامعه روستایی نشده‌است.

بحث و ارائه یافته‌ها

یافته‌های توصیفی: نتایج به دست آمده از ویژگی‌های توصیفی در زمینه خصوصیات دموگرافیک جامعه مورد مطالعه حاکی از آن است که از کل حجم نمونه که معادل ۳۷۵ نفر بوده است، ۶۸/۹ درصد مرد و ۳۱/۱ درصد زن بوده‌اند. همچنین، بیشترین تعداد در طبقات سنی ۳۰ تا ۴۰ سال با $۳۱/۳۶$ درصد و کمترین تعداد پاسخگویان در طبقات سنی ۶۰ سال به بالا $۴/۵۵$ درصد بوده‌اند. از نظر سطح سواد، ۹/۳۷ درصد پاسخگویان زیردیپلم، ۱۴/۴۷ درصد دیپلم، ۳۰ درصد کاردانی، $۴۴/۹۶$ درصد کارشناسی، $۲/۱۴$ درصد کارشناسی ارشد بوده‌اند. در ارتباط با وضعیت شغلی پاسخگویان، ۲۷/۵ درصد کشاورز، $۳۳/۴۳$ درصد کارمند، $۱۷/۸۱$ درصد شغل آزاد، $۲/۸۱$ درصد بازنشسته و $۱۸/۴۳$ بیکار یا خانه‌دار بوده‌اند.

یافته‌های تحلیلی

قرارگرفتن نواحی روستایی در حاشیه شهرها، تأثیرات بسیاری بر نواحی یاد شده گذاشته و گاهی اوقات موجب دگرگونی کامل آن می‌شود. برخی روستاها به شهر تبدیل می‌شوند و در روستاهایی که به صورت شهر در نمی‌آیند، نوسازی شتاب می‌گیرد و نحوه خانه‌سازی و نوع مصالح ساختمانی تغییر می‌یابد و مشاغل مردم دچار تغییراتی می‌شود. زمین‌های کشاورزی به تدریج تغییر

جدول ۱- ضریب اثر شاخص‌های کارکرد اقتصادی، تولیدی و صنعتی

گویه پیشنهادی	تعداد	میانگین	آماره t	p	ضریب اثر
افزایش درآمد ساکنان	۳۷۵	۳/۳۹	۲۳/۰۹۴	۰/۰۰۱	۰/۵۱۳
تمرکز بیشتر بر منبع عمده درآمد روستاییان نظیر کشاورزی و دامداری	۳۷۵	۳/۴۲	۱۲/۳۴۲	۰/۰۰۱	۰/۵۱۷
فروش آسان محصولات کشاورزی و لبنی روستاییان	۳۷۵	۴/۰۴	۳۴/۱۶۱	۰/۰۰۱	۰/۵۷۰
دسترسی به بازار مصرف شهر لنگرود و تسهیل دسترسی به محصولات کشاورزی و دامی در روستاها	۳۷۵	۴	۲۵/۱۱۹	۰/۰۰۱	۰/۵۳۱
دسترسی به شهر لنگرود و تأمین نیازهای روزانه و هفتگی و کاهش هزینه‌های رفت‌وآمد مردم روستایی	۳۷۵	۴/۴۵	۳۲/۴۵۵	۰/۰۰۱	۰/۵۷۸
دسترسی به نهادهای مالی و اعتباری شهر لنگرود و رونق اقتصادی روستا	۳۷۵	۴/۰۱	۲۰/۴۵۱	۰/۰۰۱	۰/۵۲۰
دسترسی راحت به لوازم و وسایل مورد نیاز در شهر لنگرود در صورت تغییر شغل	۳۷۵	۴/۴۷	۲۶/۳۴۰	۰/۰۰۱	۰/۵۲۲
افزایش فرصت‌های شغلی در روستا	۳۷۵	۳/۹	۲۲/۶۹۷	۰/۰۰۱	۰/۵۱۰
افزایش فعالیت‌های صنعتی در روستا با توجه به گسترش شهر لنگرود	۳۷۵	۴/۳۸	۳۴/۸۰۸	۰/۰۰۱	۰/۵۸۷
افزایش سرمایه‌گذاری افراد غیربومی در فعالیت‌های صنعتی روستا	۳۷۵	۴/۵۶	۳۸/۱۵۹	۰/۰۰۱	۰/۶۷۸

منبع: مطالعات میدانی نویسندگان، ۱۳۹۷.



شکل ۳- مدل تحلیل مسیر اثر توسعه فیزیکی شهر لنگرود بر تغییرات کارکرد اقتصادی، تولیدی و صنعتی روستاهای پیراشهری

رتبه‌بندی تغییرات کارکرد اقتصادی، تولیدی و صنعتی روستاهای پیراشهری لنگرود با استفاده از مدل Topsis به منظور بررسی تأثیر توسعه فیزیکی شهر لنگرود بر تغییرات کارکرد اقتصادی، تولیدی و صنعتی روستاهای پیراشهری لنگرود با استفاده از نظرات خبرگان (مدیران و مسئولان محلی روستاها) شاخص‌های مربوط به این کارکرد در هر روستا با استفاده از طیف ۹ درجه‌ای ساعتی ارزش‌گذاری شد که نتایج آن در قالب ماتریس

تصمیم‌گیری در جدول (۲) نشان داده شده‌است. همان‌گونه که در جدول آمده تمام معیارهای این کارکرد از مطلوبیت مثبت برخوردار هستند. در این مدل، براساس پاسخ‌گویی مدیران روستایی برای هریک از معیارهای کارکرد اقتصادی، تولیدی و صنعتی، امتیازی بین عدد ۱ تا ۹ در نظر گرفته‌شد و در ادامه رتبه هر روستا با توجه به هریک از معیارها تعیین شد.

جدول ۲- ماتریس تصمیم‌گیری معیارهای کارکرد اقتصادی- تولیدی و صنعتی در روستاهای پیراشهری لنگرود

ماتریس	افزایش درآمد ساکنان	تمرکز بیش‌تر بر منبع عمده درآمد روستاییان	فروش آسان محصولات کشاورزی و لبنی روستاییان	دسترسی به بازار مصرف شهر لنگرود و تسهیل دسترسی	دسترسی به شهر لنگرود و تأمین نیازهای روزانه و فنیکی	دسترسی به نهادهای مالی و اعتباری شهر لنگرود	دسترسی راحت به لوازم و وسایل مورد نیاز در شهر	افزایش فرصت‌های شغلی در روستا	افزایش فعالیت‌های صنعتی در روستا	افزایش سرمایه‌گذاری افراد غیربومی در فعالیت‌های صنعتی
آب- چالگی	۸	۶	۸	۶	۷	۶	۵	۸	۸	۷
اسماعی ل‌سرا	۷	۵	۷	۸	۸	۵	۵	۵	۴	۵
لیلاکوه	۸	۸	۶	۶	۸	۸	۹	۸	۹	۵
گالش- کلام	۶	۷	۸	۹	۸	۴	۴	۴	۵	۶
لیلاکوه	۷	۵	۸	۷	۸	۸	۷	۵	۴	۷
د یوشل	۷	۵	۸	۷	۸	۸	۷	۵	۴	۷
دیوشل- پشته	۵	۶	۸	۷	۸	۸	۷	۶	۶	۶
پائین- محله	۹	۷	۷	۹	۹	۹	۸	۸	۹	۸
نالکیاشر	۷	۸	۷	۸	۷	۶	۶	۵	۶	۴
جدانوکر	۷	۸	۷	۸	۷	۶	۶	۴	۶	۴
سیاهک	۵	۶	۷	۸	۷	۵	۵	۴	۶	۵
لده	۷	۸	۷	۸	۷	۶	۶	۴	۶	۴
کوشالشا	۴	۷	۷	۸	۶	۸	۸	۴	۴	۴
د خراط- محله	۷	۵	۵	۷	۵	۷	۷	۵	۴	۵
لوکلايه	۶	۶	۵	۸	۷	۸	۵	۳	۷	۴
حاج ابراهیم- ده	۸	۶	۵	۸	۶	۸	۸	۵	۴	۳
موبندان	۸	۷	۶	۷	۷	۷	۷	۶	۵	۶

بازارده- گلباغ	۶	۷	۷	۸	۷	۸	۸	۴	۵
بالا- سالکویه	۵	۸	۸	۷	۸	۸	۷	۶	۴
پایین- سالکویه	۵	۸	۷	۶	۷	۷	۶	۴	۴
کلیدبر	۷	۸	۸	۷	۸	۸	۷	۷	۶
خالکی اسر	۶	۸	۸	۷	۶	۶	۶	۴	۴
پلت کله	۶	۵	۷	۶	۷	۵	۵	۵	۵
ملاط	۵	۵	۷	۶	۶	۷	۵	۵	۵
دریاسر	۸	۶	۵	۷	۴	۷	۶	۵	۷
نوع معیار	مثبت	مثبت	مثبت	مثبت	مثبت	مثبت	مثبت	مثبت	مثبت
وزن	۰/۱۰۱	۰/۷۲۶	۰/۵۸۵	۰/۳۹۵	۰/۶۵	۰/۹۰۸	۰/۹۳۸	۰/۱۴۷۳	۰/۱۹۴
معیار	۰/	۰/	۰/	۰/	۰/	۰/	۰/	۰/	۰/

منبع: مطالعات میدانی نویسندگان، ۱۳۹۷.

سرازیر شدن بودجه‌های خاص به این روستا شد، با افزایش تعداد کافه‌ها و قلیان‌سراها انواع آلودگی را برای ساکنان این روستای توریستی به همراه آورد. روستای توریستی آبچالگی با امتیاز وزنی ۰/۷۲۳ در رتبه سوم این طبقه‌بندی قرار دارد. این روستا با قرار گرفتن در عرصه کوهستانی ضمن فعالیت‌های کشاورزی در زمینه محصولاتمانند چای و مرکبات، با ارائه دادن خدمات گردشگری از قبیل سورت‌مه و تله‌کابین و صنایع دستی منحصر به فرد به گردشگران سهم قابل توجهی از درآمدهای روستایی را به خود اختصاص داده‌است. روستای جدانوکر با امتیاز وزنی ۰/۲۳۱ در رتبه آخر این طبقه‌بندی قرار گرفته که نشان می‌دهد این روستا کم‌ترین تغییرات کارکرد اقتصادی، تولیدی و صنعتی را نسبت به سایر روستاهای پیراشهری لنگرود داشته‌است. این روستا علی‌رغم نزدیکی به شهر لنگرود، به دلیل عدم برخورداری از راه مستقیم روستایی در یک بن‌بست قرار گرفته که منجر به ایستایی آن در زمینه‌های گوناگون شده است.

پس از نرمال‌سازی ماتریس و وزن‌دهی به معیارها به روش آنتروپی‌شانون نتایج بدست آمده در جدول (۳) نشان داده شده است. همان‌گونه که یافته‌ها نشان می‌دهند در بین روستاهای مورد مطالعه روستای پائین محله نالکیاشر با امتیاز وزنی ۰/۹۳۶ بیش‌ترین تغییرات کارکرد صنعتی را نسبت به سایر روستاها داشته است. علت این امر ایجاد شهرک صنعتی نالکیاشر در محدوده این روستا است. از آنجا که چندین واحد صنعتی در قالب صنایع غذایی، الکتریکی، و ... در این شهرک فعال شده‌اند، بخشی از اقتصاد روستا را تحت‌تأثیر قرار داده و ضمن ایجاد اشتغال به درآمدزایی برای روستا نیز انجامیده‌اند. ضمن اینکه با کاهش اراضی زراعی به دلیل تغییر کاربری اراضی و استقرار شهرک صنعتی نتایجی چون کاهش ظرفیت‌های کشاورزی و افزایش آلودگی در روستا نیز اجتناب‌ناپذیر بوده‌است. درمورد روستای لیلاکوه با امتیاز وزنی ۰/۷۵۶ وضع به گونه‌ای دیگر است. انتخاب این روستا به عنوان روستای نمونه گردشگری هرچند منجر به

جدول ۳- تعیین اندازه فاصله از راه‌حل ایده‌آل مثبت و منفی و رتبه‌بندی روستاهای پیراشهری با توجه به تغییرات کارکرد

اقتصادی، تولیدی و صنعتی

رتبه	CL	d-	d+	نام روستا
۱	۰/۹۳۵۱	۰/۰۵۹۸	۰/۰۰۴۲	پائین محله نالکیاشر
۲	۰/۷۵۲۱	۰/۰۵۳۲	۰/۰۱۷۷	لیلاکوه
۳	۰/۷۲۴۴	۰/۰۴۸۸	۰/۰۱۸۶	آب‌چالگی
۴	۰/۶۶۶۷	۰/۰۴۱۵	۰/۰۲۰۷	کلیدبر
۵	۰/۵۱۳۵	۰/۰۳۲۷	۰/۰۳۰۹	دیوشل
۶	۰/۴۹۱۱	۰/۰۳۲۷	۰/۰۳۴۹	دریاسر
۷	۰/۴۷۵۲	۰/۰۳۱۳	۰/۰۳۴۶	حاج‌ابراهیم‌ده
۸	۰/۴۲۷۹	۰/۰۳۱۴	۰/۰۴۲۶	دیوشل‌پشته
۹	۰/۴۱۲۱	۰/۰۲۶۷	۰/۰۳۸۱	بالا سالکویه

۱۰	۰/۳۹۷۵	۰/۰۲۵۱	۰/۰۳۷۹	جدانوکر
۱۱	۰/۳۸۷۵	۰/۰۲۶۷	۰/۰۴۲۳	لوکلايه
۱۲	۰/۳۵۹۲	۰/۰۲۳۱	۰/۰۴۱۱	پلت کله
۱۳	۰/۳۵۷۷	۰/۰۲۴۹	۰/۰۴۴۷	بازارده گلباغ
۱۴	۰/۳۴۶۱	۰/۰۲۱۹	۰/۰۴۱۵	ملاط
۱۵	۰/۳۳۹۱	۰/۰۲۲۷	۰/۰۴۴۴	گالش کلام لیلاکوه
۱۶	۰/۳۳۷۴	۰/۰۲۱۱	۰/۰۴۱۴	سیاهکلده
۱۷	۰/۳۳۳۱	۰/۰۲۳۲	۰/۰۴۶۵	خالکیاسر
۱۸	۰/۳۲۷۱	۰/۰۲۴۱	۰/۰۴۹۵	موبندان
۱۹	۰/۳۲۵۳	۰/۰۲۲۱	۰/۰۴۵۹	خراطمحله
۲۰	۰/۳۰۷۳	۰/۰۲۰۹	۰/۰۴۷۱	اسماعیل سرا
۲۱	۰/۲۷۴۲	۰/۰۱۹۳	۰/۰۵۱۱	کوشالشاد
۲۲	۰/۲۴۳۷	۰/۰۱۶۴	۰/۰۵۰۹	پایین سالکویه

منبع: مطالعات میدانی نویسندگان، ۱۳۹۷.

نزدیکی) و نزدیکی نسبی به وضعیت ایده آل در پنج طبقه براساس جدول (۴) (بسیار ضعیف صفر تا ۰/۲، ضعیف ۰/۲ تا ۰/۴، متوسط ۰/۴ تا ۰/۶، خوب ۰/۶ تا ۰/۸ و بسیار خوب ۰/۸ تا ۱) سطح بندی می شوند.

سطح بندی روستاهای پیراشهری لنگرود بر اساس میزان تغییرات کارکرد اقتصادی، تولیدی و صنعتی

در این مرحله سطح بندی گزینه‌ها از نظر میزان تغییرات کارکرد اقتصادی، تولیدی و صنعتی و براساس CL (ضریب

جدول ۴- سطح بندی تغییرات براساس CL

سطح بندی تغییرات	مقدار ضریب نزدیکی (CL)
بسیار کم	۰ تا ۰/۲
کم	۰/۲ تا ۰/۴
متوسط	۰/۴ تا ۰/۶
زیاد	۰/۶ تا ۰/۸
خیلی زیاد	۰/۸ تا ۱

براساس نتایج بدست آمده از مدل تاپسیس در جدول (۵) صنعتی در حد خیلی زیاد بوده است. میزان تغییرات در روستاهای مشخص شد که روستای پایین محله نالکیاشتر با ضریب نزدیکی ۰/۹۳۵۱ دارای میزان تغییرات کارکرد اقتصادی - تولیدی و سایر روستاها طیفی از متوسط تا کم را در بر گرفته است.

جدول ۵- سطح بندی تغییرات کارکرد اقتصادی، تولیدی و صنعتی روستاهای پیراشهری لنگرود

نام روستا	CL	سطح بندی تغییرات کارکرد اقتصادی، تولیدی و صنعتی روستاها
پائین محله نالکیاشتر	۰/۹۳۵۱	خیلی زیاد
لیلاکوه	۰/۷۵۲۸	زیاد
آب چالگی	۰/۷۲۴۴	زیاد
کلیدبر	۰/۶۶۶۷	زیاد
دریاسر	۰/۶۹۱۱	زیاد
بالا سالکویه	۰/۶۴۱۲	زیاد
دیوشل	۰/۵۱۳۵	زیاد
حاج ابراهیم ده	۰/۴۷۵۲	متوسط
خالکیاسر	۰/۴۳۳۳	متوسط

متوسط	۰/۴۵۷۷	بازارده گلباغ
متوسط	۰/۴۴۳۷	پایین سالکویه
متوسط	۰/۴۲۷۹	دیوشل پشته
کم	۰/۳۹۷۵	جدانوکر
کم	۰/۳۸۷۵	لوکلایه
کم	۰/۳۵۹۲	پلت کله
کم	۰/۳۴۶۱	ملاط
کم	۰/۳۳۹۱	گالش کلام لیلاکوه
کم	۰/۳۳۷۴	سیاهکلده
کم	۰/۳۲۷۱	موبندان
کم	۰/۳۱۴۲	کوشالشاد
کم	۰/۳۲۵۳	خراطمحلہ
کم	۰/۳۰۷۳	اسماعیل سرا

منبع: مطالعات میدانی نویسندگان، ۱۳۹۷.

نتیجه گیری و ارائه پیشنهادها

کدام در جایگاه خود نقش ایفا کرده و موجودیت یکدیگر را تهدید نمی کنند.

توسعه فیزیکی شهر لنگرود به سمت روستاهای پیرامونی، باعث تغییراتی در کارکرد اقتصادی این روستاها شده است. این موضوع بیش تر در روستاهایی خودنمایی می کند که در نزدیک ترین فاصله با شهر لنگرود واقع شده اند. در راستای بررسی تأثیرگذاری توسعه فیزیکی شهر لنگرود بر تغییرات کارکردی روستاهای پیراشهری از آزمون t تک نمونه ای استفاده گردید. همان گونه که در جدول (۶) نشان داده شده است مقادیر میانگین از حد میانگین (مطلوبیت عددی ۳) در سطح معناداری ۰/۰۰۱ بالاتر است. بنابراین، می توان اظهار کرد که توسعه فیزیکی شهر لنگرود در تغییرات کارکرد اقتصادی، تولیدی و صنعتی ناحیه مطالعاتی تأثیر داشته و فرضیه این پژوهش تأیید می شود.

گسترش شهرها به سمت عرصه های پیرامونی خود، نتایج متفاوتی را در نواحی گوناگون به همراه دارد. روستاها عرصه کار و تلاش اقتصادی هستند که با توجه به ویژگی های جغرافیایی خاص خود، کارکردهای متنوعی را برعهده می گیرند. آنچه در اینجا اهمیت دارد این است که ماهیت روستاها حفظ شده و نقش آنها تحت تأثیر عوامل درونی و بیرونی تغییر نیافته و یا تغییرات در راستای ادامه حیات و بقای روستا باشد. کشورهای گوناگون در این زمینه تجربیات گوناگونی را از سر گذرانده اند که از جمله آنها می توان به جنبش باغشهر (۱۸۹۸) و کمربند سبز (۱۹۳۰) در انگلستان اشاره کرد. به این ترتیب از تخریب نواحی روستایی پیرامون شهرها جلوگیری به عمل آمده و زمین های کشاورزی و محیط زیست روستا حفظ خواهد شد. در نتیجه، شهر و روستا هر

جدول ۶- نتیجه آزمون t تک نمونه ای با مطلوبیت عددی ۳

شاخص	میانگین	آماره آزمون t	درجه آزادی	سطح معناداری	نتیجه آزمون
کارکرد اقتصادی، تولیدی و صنعتی	۴/۱۶	۲۷/۰۶۸	۳۷۵	۰/۰۰۱	تأیید

منبع: مطالعات میدانی نویسندگان، ۱۳۹۷.

بوده و بخشی از درآمد خود را از راه های غیرزراعی کسب می کنند. البته این امر با توجه به ویژگی های خاص هر روستا، از یک روستا به روستای دیگر متفاوت است. از بین روستاهای محدوده مطالعاتی، در روستای لیلاکوه بخش اعظم درآمد از راه فعالیت های توریستی در قالب فعالیت کافه ها و قلیان سراها کسب می شود که البته سهم روستا کم تر از سهم شهر است. در حالی که در روستاهای دریاسر و کلیدبر نقش تعمیرگاه ها و واحدهای تجاری خدمات دهنده به شهرنشینان بسیار پررنگ است. البته

تغییر رفتار روستاییان از افرادی تولیدکننده به مصرف کننده، نتیجه چنین رویکردی است. به طوریکه در روستاهای بلافصل با تقاضای شدید روستاییان در زمینه تغییر کاربری زمین های کشاورزی به مسکونی یا تجاری مواجه هستیم. ادغام شدن در شهر لنگرود و برخورداری از خدمات شهری عناوین فریبدهای هستند که مدیران روستا و هم چنین، روستانشینان را به سمت این تغییرات سوق می دهند. اکثر روستاییان این مناطق در کنار فعالیت در بخش کشاورزی به فعالیت در بخش های دوم و سوم مشغول

نتایج پژوهش با مطالعه

- ظاهری و رحیمی پور (۱۳۹۳)، در بررسی عوامل تأثیرگذار بر تغییرات کارکردی سکونت‌گاه‌های روستایی حوزه نفوذ شهرها تاحدودی مطابقت دارد.

- علیائی و عزیزی (۱۳۹۸)، در خصوص اینکه تحولات کارکردی روستا منجر به تغییر در کارکرد اقتصادی روستاها می‌شود هم‌خوانی دارد.

درنهایت، نتایج بدست آمده از مطالعات کمی نیز نشان داد توسعه فیزیکی شهر لنگرود باعث افزایش سرمایه‌گذاری در روستاهای مورد مطالعه بویژه در بخش‌های غیرزرعی و در نتیجه افزایش اشتغال و درآمد شده است. بر اساس نتایج به دست آمده، پیشنهادهای زیر مطرح می‌شود:

- تعیین حریم دقیق روستاها و جلوگیری از توسعه فیزیکی شهر به سوی عرصه‌های روستایی توسط نهادهای مسئول؛

- آگاهی‌بخشی به افراد روستایی در خصوص اهمیت حفظ کاربری‌های همساز با محیط و جلوگیری از بورس‌بازی زمین؛

- آموزش جوانان روستایی در زمینه کسب مهارت‌های فنی و حرفه‌ای و حمایت از کارآفرینان روستایی؛

- برگزاری جشنواره‌های متنوع برای معرفی و عرضه تولیدات روستایی و ایجاد بازارهای فروش در حاشیه آن‌ها؛

- افزایش زیرساخت‌های ارتباطی بین شهر و روستا به منظور تسهیل در مراودات تجاری.

References

- 1- Ahmadi, M. Taqdisi, A & Rezvani, M (2013): Identifying and analyzing the factors affecting the functional changes of rural areas of Qom province, Journal of Land Management, Vol. 5, No. 1, pp. 209-181.
- 2- Alavi Zadeh, A. & Mir Lotfi, M. (2014): The role of non-agricultural economy on rural sustainability in rural areas of Semrom city, Marvdasht Azad University Regional Planning Quarterly, Vol. 3, No. 10, pp. 71-82.
- 3- Amar, T. Moshiri, R & Mahdavi, M (2004): The need for change in the functioning of the rural economy (Case study: Khorgam section of Rudbar city), Geographical Research, No. 50.
- 4- Behfroz, F. (2008): The Developmental Process of Geographical Studies of New Rural Settlements in the Form of Human-Environmental and Regional Perspectives, Growth of Geography Education, No. 17.
- 5- Glass, R. (1962): Urban Sociology, in Welford. A.T. et al (eds), Society: Problems and methods of Study, London.
- 6- Liu, Y., Yuanyuan, Y., Yurui, L., & Li, Jintao. (2017): Conversion from rural

کشاورزی در بسیاری از روستاهای محدوده مورد مطالعه نقشی تعیین‌کننده در کسب درآمد دارد که از آن جمله می‌توان به روستاهای نالکیاشر، خالکیاسر، کوشالساد، حاج ابراهیم‌ده و... اشاره کرد. این روستاییان بخش اعظم محصولات کشاورزی و دامی خود را به بازارهای هفتگی لنگرود عرضه می‌کنند. در بخش فعالیت‌های صنعتی، صنایع روستایی می‌تواند نقش مثبتی در اقتصاد روستانشینان ایفا کند. تنها شهرک صنعتی این ناحیه در روستای پایین محله نالکیاشر فعال است که در قالب چند واحد تولیدی، تعدادی از روستاییان منطقه را جذب کرده‌است. در کنار این موضوع صنایع دستی نیز از اهمیت خاصی برخوردارند که روستای آبچالکی در این زمینه پیشرو است و از ارائه این خدمات به گردشگران، بازار اقتصادی کوچکی در این روستا شکل گرفته‌است. در این روستا هم‌چنین، با سرمایه‌گذاری بخش خارجی واحد توریستی سورتمه و تله‌کابین در حال راه‌اندازی است که در آینده نقش مثبتی در اقتصاد روستانشینان خواهد داشت. وجود تالارهای پذیرایی در روستاهای پلت‌کله، موبندان، دریاسر از دیگر جلوه‌های زندگی شهری است که در روستاها طنین انداز شده و اقتصاد روستایی را تحت‌الشعاع قرار داده‌است. طراحی و اجرای طرح‌های بوم‌گردی که تعدادی از روستاهای این ناحیه از جمله لیلاکوه، آبچالکی، سالکویه بالا، دیوشل و دریاسر در دست اجرا دارند، نیز می‌تواند در بهبود زندگی روستاییان و هم‌چنین، حفظ محیط روستا در راستای توسعه پایدار تأثیرگذار باشد.

- settlements and arable land under rapid urbanization in Beijing during 1985-2010, Journal of Rural Studies, Vol. 51, pp: 141-150.
- 7- Long, H., Tang, G., Li, X. & Heilig, G.K. (2007): Socio-Economic Driving Forces of LandUse Change in Kunshan, the Yangtze River Delta Economic Area of China: Journal of Environmental Management, 83, pp: 351-364.
 - 8- Lynch, K. (1965): Mutual relations between city and village in developing countries, translated by Mohammad Reza Rezvani and Davood Sheikhi, Payam Publications, First Edition, Tehran.
 - 9- Makhdoom, M. (2014): Land Management Foundation, Tehran University Press, Tehran.
 - 10- Mohammadzadeh Larijani, F. (2010): Analysis of functional changes and transition from agricultural villages to tourist villages (Case study: Firoozjah village, Babol city), M.Sc. thesis, Faculty of Geography, University of Tehran.
 - 11- Oliaei, M. & Azizi, S. (2019): Factors Affecting the Developments in the Economic Functioning of Rural Settlements in Rey County, Quarterly Journal of Space Economics

- and Rural Development, Vol. 8, No. 1, pp. 223-238.
- 12- Pacion, M. (1984): Rural Geography, Harper and Row Publishers, London.
- 13- Rezvani, M. (2007): Urban Evasion and Functional Change in Rural Areas North of Tehran, Quarterly Journal of Geographical Research, No. 59, pp. 177-189.
- 14- Saeedi, A. & Hosseini, S. (2009): The Basis for Locating and Establishing New Villages, Jafari Publications, Islamic Revolutionary Housing Foundation, Tehran.
- 15- Saeedi, A. (2009): Fundamentals of Rural Geography, Samat, Tehran.
- 16- Sajasi Gheidari, H. Romiani, A. & Sanei, S. (2014): Evaluating and explaining the function of rural industries in development: Sain Qala village in Abhar city, Quarterly Journal of Space Economics and Rural Development, Vol 3, No. 2, pp. 87-105.
- 17- Shakooei, H. (2000): New Perspectives on Urban Geography, Samat Publications, Tehran.
- 18- Shams Pouya, M. & Tavakoli Nia, J. & Sarrafi, M. (2018): peri-urban Sustainable Development, Amirkabir Publications, Tehran.
- 19- Shamsoddini, A. & Rahimi, A. (2013): Leveling of rural settlements of Mamasani city using space organizing techniques, Marvdasht Regional Planning Quarterly, Vol 3, No. 22, pp. 87-102.
- 20- Tian, Y., Yanfang, L., Xingjian, Liu., & Kong, Xuesong. (2017): Restructuring rural settlements based on subjective well-being (SWB): A case study in Hubei province, central China, Land Use Policy, Vol. 63, pp: 255-265.
- 21- Woods, M. (2013): Rural Geography Processes and Reactions and Experiences of Rural Reconstruction, translated by Mohammad Reza Rezvani and Samet Farhadi, University of Tehran, Tehran.
- 22- Yaghoubi, M. Qureshi, M. B. & Molaei, N. (2016): A Study of the Role of Tourism in Changing the Housing Pattern in Rural Areas (Case Study: Rezvanshahr County), Marvdasht Azad University Regional Programming Quarterly, Vol. 6, No. 24, Pp. 179-188.
- 23- Yu, T., Zhang, J, X., Sun, L, J. and Huang, W-Y. (2009): Research on Rural Spatial Distribution in China Based on Urban-Rural Integrated Planning Management: Fourth International Conference on Computer Sciences and Convergence Information Technology, Seoul, Korea, pp: 296-299.
- 24- Zaheri, M. & Rahimipoor, B. (2014): A Study of Factors Affecting Functional Changes in Rural Settlements (Case study: Biraq, Heravi, Haj Abdal and Dizaj Lily Khani located in Liqvan valley of East Azarbaijan province), Quarterly Journal of Housing and Environment of the Village, No. 146, pp. 121-139.

پژوهشگاه علوم انسانی و مطالعات فرهنگی
پرتال جامع علوم انسانی

