

## Analysis of the Spatial Pattern of Rural Poverty in Rural Settlements of Miyandoab County

Mohsen Aghayari Hir<sup>1\*</sup>, Mohammad Valaei<sup>2</sup>

1- Assistant Professor, Department of Urban and Rural Planning, Tabriz University, Tabriz, Iran

(\*Corresponding Author Email: aghayarihir@gmail.com)  
2- Tabriz University, Tabriz, Iran

### Abstract

**Problem:** An awareness of the nature of the spatial distribution of poverty in rural areas based on the indexes which explain poverty in these regions could help policy makers take policies to reduce poverty in such areas. In other words, the spatial distribution of poverty could be defined as the spatial representation of poverty in rural areas. Therefore, knowledge of the prevalence of poverty in society and its spatial pattern are important issues to develop poverty reduction programmes.

**Research objectives:** The purpose of this study was the spatial analysis of poverty in rural settlements of Miyandoab County.

**Research method:** The present study was carried out based on a descriptive-analytical method. Library and field studies were used to collect information. The studied spatial territory was the villages of Miyandoab County with a population of 125,893 people, of which 37,637 rural households inhabited 189 villages according to the 2016 census. Twenty percent of villages were selected as sample villages. The sample size obtained based on Cochran's formula was 313 rural household heads living in rural areas. To analyze the data, Coopras multi-criteria decision analysis, K-cluster analysis, and Morans I statistic were utilized.

**Results:** Out of the 38 sample villages in the county, 17 villages (44.74%) were in the cluster of "very severe poverty" in terms of agriculture, services, productive employment, income, participation, security, and environmental degradation. The people of these villages, most of which were located in Barouq District, were facing many problems. Also, Lalehloo, Qataradash, and Ghorghchi villages were known as the poorest villages of Miyandoab County. The rural poverty was shown to have a clustered and dense spatial pattern based on Morans I my statistics.

**Innovation:** In this research, reduction of rural poverty in Miyandoab County was innovated by using Coopras technique through spatial and other statistical analyses.

**Keywords:** Rural Poverty, Spatial Pattern Analysis, Spatial Autocorrelation, Miyandoab.

## تحلیل الگوی فضایی فقر روستایی در سکونتگاههای روستایی شهرستان میاندوآب

محسن آقایاری هیر<sup>۱\*</sup>، محمد ولایی<sup>۲</sup>

۱- استادیار جغرافیا و برنامه‌ریزی روستایی، دانشگاه تبریز، تبریز، ایران

۲- دانشگاه تبریز، تبریز، ایران

### چکیده

**طرح مسئله:** آگاهی از نوع پراکنش فضایی فقر در مناطق روستایی براساس شاخص‌هایی که به نحوی بازگوکننده آن است، به سیاستمداران و مدیران امر در اتخاذ سیاست‌های فقرزدایی یاری می‌رساند تا زمینه کاهش فقر را در این مناطق فراهم آورند؛ به بیان دیگر پراکنش فضایی فقر، باز نمود فضایی مکانی فقر در پهنه‌های روستایی تعریف می‌شود؛ بنابراین اطلاع از میزان گستردگی فقر حاکم بر جامعه و الگوی فضایی آن از مسائل مهم در تدوین برنامه‌های کاهش فقر به شمار می‌رود.

**هدف پژوهش:** هدف از پژوهش حاضر، تحلیل الگوی فضایی فقر در سکونتگاههای روستایی شهرستان میاندوآب است. **روش پژوهش:** پژوهش حاضر از لحاظ هدف، کاربردی و از نظر ماهیت و روش، توصیفی تحلیلی است و برای گردآوری اطلاعات از مطالعات کتابخانه‌ای و میدانی استفاده شده است. قلمرو مکانی، روستاهای شهرستان میاندوآب است که براساس سرشماری سال ۱۳۹۵، ۱۲۵۸۹۳ نفر جمعیت، ۳۷۶۳۷ خانوار روستایی و ۱۸۹ روستای دارای سکنه دارد که با توجه به تعداد زیاد روستاها، براساس فاکتورهای دوری و نزدیکی، موقعیت طبیعی و تعداد خانوار، ۲۰ درصد روستاها به عنوان نمونه انتخاب شدند. حجم نمونه را براساس فرمول کوکران، ۳۱۳ سرپرست خانوار روستایی ساکن در روستاها تشکیل می‌دهند. برای تجزیه و تحلیل داده‌ها و اطلاعات از تحلیل تصمیم‌گیری چند معیاره کوپراس، تحلیل خوشه‌ای K و آماره مورن I استفاده شد.

**نتایج:** از بین ۳۸ روستای نمونه در سطح شهرستان، تعداد ۱۷ روستا معادل ۴۴/۷۴ درصد روستا در خوشه «فقر خیلی شدید» قرار دارند و از نظر کشاورزی، تأمین خدمات، اشتغال مولد، درآمد، مشارکت، امنیت، تخریب محیطی و... مردم این روستاها با مشکلات متعددی روبه‌رو هستند و بیشتر این روستاها در بخش باروق قرار گرفته‌اند؛ همچنین روستاهای لاله‌لو، قطارداش و قورقچی، فقیرترین روستاهای شهرستان میاندوآب هستند و فقر روستایی الگوی فضایی خوشه‌ای و مترامی را براساس آماره مورن I در سطح شهرستان به نمایش گذاشته است.

**نوآوری:** مهم‌ترین نوآوری پژوهش، کمی کردن فقر روستایی و تحلیل فضایی در سطح شهرستان میاندوآب با استفاده از تکنیک کوپراس و تحلیل‌های آماری دیگر است.

**واژه‌های کلیدی:** فقر روستایی، تحلیل الگوی فضایی، خودهمبستگی خودکار فضایی، میاندوآب.

<sup>1</sup>. Copras

aghayarihir@gmail.com

2476-3357/ © 2022 The Authors. Published by University of Isfahan

This is an open access article under the CC-BY-NC-ND 4.0 License (<https://creativecommons.org/licenses/by-nc-nd/4.0/>)

Doi: [10.22108/SPPL.2021.126484.1549](https://doi.org/10.22108/SPPL.2021.126484.1549)



## بیان مسئله

امروزه فقر و نابرابری یک مشکل بزرگ جهانی است (Liu et al., 2017: 67) و ریشه‌کن کردن آن به یکی از جدی‌ترین چالش‌های پیش روی کشورهای در حال توسعه برای دستیابی به توسعه پایدار تبدیل شده است (Guo et al., 2019: 1)؛ چنانچه بیشتر کشورهای در حال توسعه جهان با محرومیت شدید و مزمن دست به گریبان و بیش از ۱/۲ میلیارد نفر در جهان به فقر مبتلا هستند و از این میان براساس آمار سازمان جهانی فائو (۲۰۱۸)، ۷۳۶ میلیون نفر از سوءتغذیه شدید رنج می‌برند (FAO, 2019: 1). فقر، نابرابری و بیکاری در دهه‌های ۱۹۸۰ و اوایل دهه ۱۹۹۰ در دولت‌های محافظه‌کار و کشورهای در حال توسعه رشد چشمگیری داشته و در اوایل دهه ۱۹۹۰ به اوج خود رسیده است (Vera-Toscano et al., 2020: 1)؛ به طوری که براساس اعلام بانک جهانی<sup>۱</sup> (۲۰۱۸) در سال ۱۹۹۰ نزدیک به ۲ میلیارد نفر در فقر شدید به سر برده‌اند (FAO, 2019: 1)؛ به همین دلیل بانک جهانی این دهه را «دهه فراموشی تهیدستان» نامید (افتخاری و همکاران، ۱۳۹۱: ۱۸۱). از این دهه به بعد توجه به فقرزدایی و حمایت از قشرهای آسیب‌پذیر در سطح بین‌المللی بیشتر و حمایت‌های جدی سازمان ملل متحد و نهادهای وابسته به آن سبب شد که در بیشتر کشورهای جهان این موضوع در دستورکار دولت‌ها قرار گیرد؛ به همین دلیل سازمان ملل متحد این دهه را «دهه جنگ با فقر» یا «ریشه‌کنی فقر» نام‌گذاری و جغرافیای فقر را وارد ادبیات جغرافیایی جهان کرد (طالب و همکاران، ۱۳۸۹: ۲۴؛ بسحاق و همکاران، ۱۳۹۴: ۱۱۶). بانک جهانی نیز برای ایجاد جهانی عاری از فقر، دولت‌ها را به اقدام مؤثری برای حذف گرسنگی و برخورداری از بهداشت و آموزش دعوت کرد (زاهدی مازندرانی، ۱۳۸۴: ۳)؛ ولی با وجود این تلاش‌ها، شمار فقرای جهان به‌ویژه در نواحی روستایی و حاشیه شهرها همچنان در حال افزایش است و در این روند افزایشی، بیشتر افراد شدیداً فقیر در مناطق روستایی کشورهای در حال توسعه زندگی می‌کنند (Radosavljevic et al., 2020: 2). این افراد در برابر نوسانات قیمت مواد غذایی، تورم و نوسانات ارز، آسیب‌پذیرترین قشر هستند و بیشترین وابستگی را به کشاورزی دارند (FAO, 2019: 1)؛ بنابراین بهره‌وری کم کشاورزی و کاهش راندمان تولیدات آن، از بزرگ‌ترین چالش‌های جهانیان در زمینه افزایش فقر در این مناطق است (صدر موسوی و همکاران، ۱۳۹۸: ۲۸).

از نظر آماری در کشورهای اروپایی خانوارهایی که درآمد آنها کمتر از ۶۰ درصد متوسط خانوارها در سطح جهان باشد، فقیر تلقی می‌شوند (Vera-Toscano et al., 2020: 1). در این زمینه پژوهشگران مجموعه‌ای از روش‌های سنجش فقر را ارائه داده‌اند؛ از جمله می‌توان به استانداردهایی برای میزان درآمد، شاخص‌های توسعه انسانی و شاخص فقر چند بعدی (MPI) و... اشاره کرد (Guo et al., 2019: 1) که در این میان در مناطق روستایی عمدتاً شاخص سنجش فقر، میزان درآمد روستاییان در نظر گرفته می‌شود (ولایی، ۱۳۹۸: ۵۰) و به همین دلیل با توجه به کمبود درآمد ثابت و پایدار و مشخص نبودن آن در بین روستاییان، واژه «فقر» با واژه‌های «روستا» و «کشاورزی» قرابت زیادی پیدا کرده است (محمدی یگانه و ولایی، ۱۳۹۳: ۲۳۴)؛ بنابراین آنچه در مقوله فقر در حوزه مطالعات انسانی اهمیت می‌یابد، «تبلور فضایی فقر» در مناطق روستایی و کشاورزی است؛ تبلور فضایی در قالب شکل‌گیری

<sup>۱</sup>. World Bank

و بسط گستره‌های فقر، حوزه‌ها و مجموعه‌های فقر، بیکاری فصلی، اشتغال کاذب، پيله‌وری، بار تکفل زیاد، ناهنجاری اجتماعی، کاهش امنیت، کاهش مشارکت، تخریب محیط‌زیست و مسائلی از این دست (نیک‌پور و همکاران، ۱۳۹۸: ۱۷۸). این عوامل زمینه را برای بروز نابرابری فضایی در روستاها از نظر ساختار و سازمان فضایی هموار می‌سازد (Liu et al., 2020: 2). نابرابری فضایی موجب می‌شود تا فرصت‌های نابرابر در اختیار ساکنان نواحی مختلف قرار گیرد و این به توزیع نابرابری خدمات رفاهی، زیرساختی، شکل‌گیری گتوهای فقر و روستاهای فقیرنشین و محرومیت سکونتگاههای انسانی به‌مثابه عمده‌ترین پیامدهای نابرابری در این نواحی منتهی می‌شود. چنین فرایندی در یک چرخه بازخوردی، تضادهای فضایی را تشدید می‌کند و به تعمیق نابرابری‌های فضایی موجود منجر می‌شود که خود زمینه ساز جدایی‌گزینی‌های مسکونی در روستاها و عمیق شدن شکاف موجود بین سطح توسعه‌یافتگی فضاها و انسانی خواهد شد (خالوباقری، ۱۳۹۱: ۵۱)؛ بنابراین با توجه به وجود فقرای زیاد در مناطق روستایی، اطلاع از میزان گستردگی فقر حاکم بر جامعه روستایی و توزیع فضایی آن در یک فضای جغرافیایی خاص (مجموعه، منظومه یا ناحیه) و شناسایی الگوی توزیع فضایی حاکم، از مسائل مهم در تدوین برنامه‌های کاهش فقر به شمار می‌رود (صدر موسوی و همکاران، ۱۳۹۸: ۲۸)؛ چنانچه کم‌توجهی به عوامل تأثیرگذار در برنامه‌های مختلف به سیاست‌گذاری مالی نامناسب، اتلاف منابع کمیاب اقتصادی، عقیم‌ماندن تلاش‌ها و برنامه‌ها و تداوم فقر و نیز ممانعت از دستیابی به توسعه پایدار می‌انجامد (گریوانی و همکاران، ۱۳۹۲: ۱۲۶).

در همین زمینه در سکونتگاههای روستایی شهرستان میاندوآب، مردم روستاها از نظر اشتغال و درآمد و سرمایه‌گذاری با توجه به ظرفیت زیاد بخش کشاورزی، در این بخش مشغول فعالیت هستند؛ ولی امروزه به دلیل محدودیت منابع آب و اراضی حاصلخیز کشاورزی و کم‌بودن میزان بهره‌وری، محدودیت اشتغال‌زایی روند رو به زوالی را در پیش گرفته است و امکان جذب همه نیروی کار وجود ندارد؛ همچنین این منطقه به‌شدت متأثر از پسروی آب دریاچه ارومیه است و بحران کم‌آبی و کاهش شدید راندمان تولید محصولات کشاورزی در منطقه روی داده است. این عامل به کاهش درآمد، اشتغال، سرمایه‌گذاری، بهره‌وری نیروی کار و بالاخره افزایش سطح فقر در بین مردم روستاها و افزایش مهاجرت و خالی از سکنه شدن بعضی از روستاهای شهرستان انجامیده است؛ بر این اساس هدف اصلی این پژوهش، بررسی میزان فقر در روستاهای شهرستان میاندوآب و شناخت الگوی فضایی آن است. این پژوهش در تلاش است به پرسش‌های زیر پاسخ دهد:

۱. سطح فقر در نقاط روستایی شهرستان میاندوآب چگونه است؟
۲. فقر روستایی در این شهرستان از کدام الگوی فضایی پیروی می‌کند؟

### پیشینه و مبانی نظری پژوهش

کمبود درآمد برای دسترسی به ضروریات اساسی زندگی، کمبود منابع و امکانات لازم برای مشارکت در فعالیت‌های مختلف، نداشتن توان لازم برای رعایت آداب و رسوم موجود در اجتماع و دسترسی نداشتن به رژیم‌های غذایی مورد تأیید جامعه را «فقر» می‌گویند. به بیان دیگر، فقر به معنای ناتوانی در برآوردن نیازهای اساسی زندگی

تعریف شده است. سن<sup>۱</sup> (۱۹۹۹)، یکی از اندیشمندان این حوزه، فقر را محرومیت از نیازهای اساسی و نه صرفاً کاهش درآمد در کشورهای مختلف جامعه تعریف می‌کند (Ingutia et al., 2020: 1). باید توجه داشت که فقر پدیده‌ای چندبعدی شامل فقدان فرصت‌ها و توانمندسازی، ناامنی و سوءتغذیه و به خطر افتادن سلامتی انسان‌ها به‌ویژه در مناطق محروم و کم‌توان است (Liu et al., 2017: 66)؛ بنابراین متوجه می‌شویم که فقر گذشته از کمبود فاکتورهای اقتصادی (به‌ویژه درآمد، ثروت و...)، مقوله‌هایی از قبیل از بین رفتن فرصت‌های شغلی، بیکارشدن، دسترسی‌نداشتن به خدمات اجتماعی، مشکلات زیست‌محیطی، سیاسی، کالبدی، فرهنگی و سایر محرومیت‌ها را نیز دربرمی‌گیرد (Liu et al., 2020: 2). این پدیده یک مشکل جهانی است و کاهش، زدودن و حتی تسکین آن به‌ویژه در کشورهای در حال توسعه و مناطق محروم، توجه جهانیان و سازمان‌های جهانی را به خود جلب کرده است و پایان فقر در همه شکل‌های آن در مکان‌ها و کشورها از مهم‌ترین سیاست‌ها و راهبردهای سازمان‌های بین‌المللی حمایت از حقوق بشر به شمار می‌رود (Leng et al., 2021: 891).

مشکل اساسی در تحقق این اهداف این است که بیشترین تعداد افرادی که در زیر خط فقر قرار دارند، در مناطق روستایی زندگی می‌کنند که شناسایی دقیق و دسترسی راحت به آنها از مشکلات اساسی برنامه‌ریزان به شمار می‌رود (Radosavljevic et al., 2020: 2)؛ به دلیل اینکه فقر در نواحی روستایی، یک پدیده گسترده اجتماعی و اقتصادی به شمار می‌رود و شناسایی دقیق آن با مشکلاتی همراه است (Yufu and Xiaowen, 2020: 366). در بعضی مواقع نیز محرومان و فقرای جهان سعی می‌کنند در مقابل تغییرات مقاومت کنند و تغییر وضعیت خود را غیرممکن می‌دانند؛ بر این اساس فقر یا تأمین نکردن نیازهای اساسی دست‌کم در بخشی از جمعیت روستایی، از مهم‌ترین مشکلات نواحی روستایی است. از آنجا که در فرایند توسعه روستایی، فقرزدایی، تأمین نیازهای اساسی و توانمندسازی فقرا در زمینه‌های مختلف جایگاه اساسی دارد و حتی توسعه روستایی نیز به‌عنوان راهبردی برای فقرزدایی در نواحی روستایی تعریف شده است، ضرورت فقرزدایی با برنامه‌های توسعه روستایی مشخص می‌شود (رضوانی، ۱۳۹۰: ۱۴)؛ به طوری که یکی از مهم‌ترین اهداف سازمان ملل در راه تحقق توسعه پایدار در سکونتگاه‌های انسانی، پایان دادن به فقر در همه شکل‌های آن در همه‌جا به‌ویژه در مناطق روستایی است. برای دستیابی به این هدف، از سال ۲۰۱۵ تلاش‌های همگانی بسیاری در زمینه کاهش میزان فقر صورت گرفته است که حاصل آن، خارج شدن بیش از ۸۵ میلیون نفر از فقر شدید بوده است؛ به این ترتیب یکی از چالش‌های بزرگی که سیاست‌گذاران در نیل به توسعه پایدار با آن دست به‌گریبان هستند، چگونگی پایان‌دادن به مقوله فقر در مناطق فقیرنشین روستایی است (Li et al., 2021: 943).

در تعریف فقر روستایی باید گفت عبارت است از شرایطی که در آن فرد روستایی از لحاظ تأمین اساسی‌ترین نیازهای اقتصادی خود در تنگناست و از حیث کمترین استانداردهای زیستی نیز در سطح پایینی قرار گرفته است؛ همچنین فرهنگ، باورها و افکار او مانع و عاملی منفی در راه بهبود شرایطش به حساب می‌آید (قنبری، ۱۳۹۲: ۳۳). با این تعاریف می‌توان گفت رابطه بین فقر و زندگی روستایی، رابطه‌ای با ضریب همبستگی زیاد بیان شده است؛ به

<sup>۱</sup>. Sen



گونه‌ای که حتی بعضی از کشورها به‌طور غیرمستقیم فقرا و محرومان را افرادی روستایی تعریف کرده‌اند (Anriquez and Stamoulis, 2007: 11)؛ بنابراین یکی از مهم‌ترین چالش‌های عمده در مناطق روستایی که مدیران روستایی را در این مناطق به چالش کشیده است، راهکارهای مبارزه با انواع فقر است (FAO, 2019: 2).

بیان این نکته لازم است که فقر ارتباط نزدیکی با درآمد روستاییان دارد. شرکت در فعالیت‌های متفاوت فرهنگی و غیرکشاورزی، راهی بالقوه برای افراد فقیر به‌منظور بهبود وضعیت مالی‌شان است و فقرا می‌توانند با توسعه فعالیت‌های غیرکشاورزی و تنوع اقتصاد روستایی در زمینه‌های کشاورزی، توسعه انواع صنایع، توسعه خدمات، توسعه انواع گردشگری و... میزان درآمد خود را افزایش دهند و سطح زندگی خود را بهبود بخشند (ولایی، ۱۳۹۸: ۳۰۹). گاهی فعالیت‌های غیرکشاورزی ممکن است به نابرابری درآمدی منجر شود و قطبی‌شدن و نابرابری خانواده‌های فقیر را تشدید کند و بر شدت آن بیفزاید و انتقال گروه‌های کم‌درآمد به گروه‌های پردرآمد را محدود کند (Liao et al., 2020: 1)؛ بنابراین پس از شناخت فقر و تعریف آن در ادامه انواع فقر بررسی شده است. پژوهشگران برای فقر درجاتی قائل شده‌اند: فقر مطلق، فقر قابلیت و فقر نسبی (طالبی، ۱۳۸۸: ۳۴). در جدول ۱ به شکل خلاصه هرکدام از این ابعاد بررسی شده است.

جدول- ۱: درجات مختلف فقر از نظر اندیشمندان مختلف

انواع فقر	توضیحات
فقر نسبی	فقر نسبی در کشورهای پردرآمد و توسعه‌یافته، کمبود دسترسی به کالاهای فرهنگی، برنامه‌های تفریحی و نیز مراقبت‌های بهداشتی، آموزش و سایر ابزارهای اکتسابی برای تحرک اجتماعی به سمت بالاست؛ در جوامع در حال توسعه نیز فقر نسبی دستیابی به خدمات غیرضروری تعریف می‌شود (Meij et al., 2020: 227). در اتحادیه اروپا ۶۰ درصد متوسط درآمد جامعه، معیار اصلی فقر نسبی است (Thompson & Smeeding, 2013: 7). در ایران نیز معیار فقر نسبی مترادف با دوسوم متوسط درآمد جامعه است (پیرایی و شهسواری، ۱۳۸۸: ۲۳۲).
فقر مطلق	در اصل شرایطی است که در آن خانوارها از دستیابی به حداقل نیازهای اساسی زندگی مانند غذا، پوشاک و مسکن محروم باشند (مولایی و رحیمی‌راد، ۱۳۹۵: ۲۱۶). در واقع خط فقر مطلق یعنی فقری که مبتنی بر رفاه هر فرد (خانواده) مستقل از شرایط دیگر افراد جامعه باشد. مفهوم استقلال شرایط فرد (خانواده) از جامعه و دیگر افراد (خانواده‌ها)، نقطه تمایز بین خط فقر نسبی و مطلق است. خط فقر مطلق در کشورهای در حال توسعه شاخصی کاربردی از ارزیابی سیاست‌های فقرزدایی است (Ravallion, 2009: 3).
فقر قابلیت	«سن» با انتقاد از هر دو مفهوم فقر نسبی و مطلق استدلال کرد که فقر را نباید از جنبه کمبود درآمد بررسی کرد. رویکرد سن معطوف به قابلیت‌های افراد در دستیابی به عملکردهای ارزشمندی است که زندگی‌شان را شکل می‌دهد؛ یعنی آزادی افراد در ارتقای آنچه برایش ارزش قائل‌اند (SEN, 1999: 12). به باور سن، افراد برای تحقق عملکردهای مختلفی که می‌توانند داشته باشند، باید از قابلیت برخوردار باشند. قابلیت از نظر سن یعنی آنچه مردم واقعاً قادر به انجام دادن آن هستند. اینجا چه بودن و چه کردن انسان‌ها اهمیت محوری ندارد و آنچه مهم قلمداد می‌شود، توانایی بالقوه افراد است برای انتخابی متفاوت از آنچه هستند و آنچه انجام می‌دهند (غفاری و امیدی، ۱۳۸۸: ۳۸). البته به‌طورکلی دیدگاه فقر قابلیت (فقر به‌مثابه جلوه‌ای از سلب توانمندی‌های اساسی)، این عقیده را نمی‌نماید که درآمد کم یکی از علل عمده فقر است (راغفر، ۱۳۸۴: ۲۵۴).

منبع: یافته‌های پژوهش، ۱۳۹۹ با استفاده از ادبیات پژوهش

در زمینه فقر اندیشمندان و پژوهشگران در این حوزه نظریه‌های مختلفی را ارائه کرده‌اند؛ در اینجا به نظریاتی از قبیل فقر چرخه‌ای، فقر منزلتی، طرد اجتماعی فقر، فرهنگ فقر، داغ ننگ فقر و عدالت فضایی به‌صورت خلاصه اشاره و در جدول زیر توضیح مختصری درباره هرکدام از آنها آورده شده است (جدول ۲).

## جدول - ۲: نظریه مطرح در زمینه فقر

نظریه‌ها	توضیحات
فقر چرخه‌ای	چرخه فقر مجموعه‌ای از وقایعی است که به واسطه فقر، از نقطه‌ای شروع می‌شود و ادامه می‌یابد، مگر اینکه مداخله‌ای بیرونی صورت بگیرد و این چرخه را باطل کند. خانواده‌های فقیر دست‌کم در سه نسل خود گرفتار ورشکستگی هستند. اگر خانواده‌ای در مقایسه با نسل پیشین خود، از این وضع نجات نیافته باشد، تداوم این فرایند سرمایه اجتماعی و فرهنگی لازم را برای برون‌رفت از این بحران ناکارآمد می‌کند (نیازی و همکاران، ۱۳۹۶: ۱۷۲).
فقر منزلتی	برای اینکه شخص در نزد مردم به نیکی شناخته شود، لازم است به میزانی متداول ثروت داشته باشد. آن دسته از اعضای اجتماع که ثروت کمتری دارند، در نظر اعضای دیگر ارج کمتری دارند و در نهایت خودشان هم این فرهنگ را می‌پذیرند؛ زیرا حرمت شخص به احترامی وابسته است که دیگران به او می‌گذارند. سرمایه نزد عامه مردم نشانه ارجمندی محسوب می‌شود (نیازی و همکاران، ۱۳۹۵: ۱۷۳).
طرد اجتماعی فقر	طرد اجتماعی زمانی رخ می‌دهد که افراد قادر به مشارکت در اجتماع نباشند و افراد و گروهها به‌طور غیرارادی از فرصت مشارکت در امور اجتماعی محروم شوند. همین امر بر تداوم فقر تأثیر می‌گذارد (غفاری و تاج‌الدین، ۱۳۸۴: ۴۰).
فرهنگ فقر	فرهنگ به سرمایه‌گذاری جمعی دانش، تجربه، باورها، ارزش‌ها، گرایش‌ها، مفاهیم، مذهب، تصورات زمانی، نقش‌ها، روابط فضایی، تصورات کلی از جهان و اشیاء و دارایی‌های مادی کسب‌شده توسط گروهی از مردم طی نسل‌ها اشاره می‌کند (Richards & Munster, 2010: 279). فرهنگ فقر می‌تواند به پدیده‌ای ارثی نیز تبدیل شود. بچه‌هایی که در خانواده‌های فقیر متولد می‌شوند، موقعیت بسیار دشواری برای تحرک اجتماعی در مقایسه با کسانی خواهند داشت که در خانواده‌های مرفه متولد می‌شوند (Memphis, 2010: 3).
داغ ننگ فقر	داغ ننگ، ضایع کردن هویت در نتیجه نسبت دادن عقایدی است که عمیقاً فرد را بی‌اعتبار می‌سازد (نیازی و عشایری، ۱۳۹۵: ۲۳۱). تمایل به زندگی در لحظه، ناتوانی در دفاع از حق خود، تسلیم شدن، احساس تهدید، احساس بی‌منزلی، متکی بودن به عقاید دیگران، فقدان منزلت اجتماعی و انزوای اجتماعی از عوامل اصلی مؤثر بر فقر هستند (ستوده، ۱۳۸۸: ۹۹).
عدالت فضایی	توزیع عادلانه و دموکراتیک منافع و مسئولیت‌ها در فضا با مقیاس‌های مختلف است. در عدالت فضایی با دو رویکرد اصلی روبه‌رو هستیم: ۱. توزیع فضایی، ۲. فرایندهای تصمیم‌سازی (داداش‌پور و الوندی‌پور، ۱۳۹۵: ۶۹).
خرده‌فرهنگ دهقانی	«راجرز» معتقد است دگرگونی اجتماعی در روستا، اگر برپایه شناخت ارزش‌ها، وجه نظرها و انگیزه دهقانان استوار نباشد، شکست می‌خورد (مطیعی لنگرودی و همکاران، ۱۳۹۴: ۱۶۳) و باید برنامه‌های فقرزدایی برپایه ارزش‌ها و فرهنگ‌های دهقانی نیز استوار باشد.

علاوه بر نظریه‌های اشاره‌شده، در زمینه پیشینه پژوهش هم می‌توان گفت آمارتیا سن<sup>۲</sup> از افرادی مانند لاوازیه<sup>۳</sup>، لاگرانژ<sup>۴</sup> و کسنه<sup>۵</sup> در مقام بنیان‌گذاران اروپایی مطالعه علمی فقر نام برده است (زورکی و شه‌میری شورمستی، ۱۳۹۱: ۲۲۶). در این راستا می‌توان گفت که در زمینه فقر روستایی مطالعات مختلف و متعددی در داخل و خارج از کشور انجام شده که در جدول زیر به بعضی از آنها اشاره شده است (جدول ۳):

1. Rogers  
 2. Amartya Kumar Sen  
 3. Lavasier  
 4. Lagrange  
 5. Quesnay

## جدول - ۳: مطالعات داخلی و خارجی در زمینه موضوع مطالعه شده

پژوهشگران و سال	نتیجه‌گیری
بُسحاق و همکاران (۱۳۹۴)	مدل مرتبه دوم فقر روستایی تحت تأثیر عوامل پنهان اجتماعی، اقتصادی و سیاسی قرار دارد. مقدار p همه پارامترهای لامبدا در مدل مرتبه دوم فوق نشان از تأیید همه این روابط دارد. در نهایت شاخص‌های برازش مدل نشان می‌دهند که عوامل اجتماعی، اقتصادی و سیاسی به خوبی توانسته‌اند فقر را اندازه‌گیری کنند.
صدر موسوی و همکاران (۱۳۹۸)	مهم‌ترین عوامل گسترش فقر عبارت‌اند از: ۱. ضعف زیرساخت‌های اقتصادی و سیاست‌گذاری، ۲. افزایش مهاجرت فصلی و محدودیت سرمایه‌گذاری و اشتغال، ۳. ضعف فرهنگ اجتماعی و مخاطرات محیطی و... که عامل اول با مقدار ویژه ۷/۱۷ و درصد واریانس ۲۵/۶۴، مهم‌ترین عامل مؤثر شناخته شده است.
کیسول و کارتر (۲۰۱۳)	توزیع دوباره زمین در آفریقای جنوبی پس از آپارتاید موجب افزایش ۲۵ درصد کیفیت زندگی خانوارهای متقاضی زمین شده است. جالب اینکه این افزایش کیفیت زندگی در ابتدای اجرای طرح به صورت آرام و کند بوده، ولی ۳ سال پس از اجرای طرح این افزایش به ۵۰ درصد رسیده است.
باربیر (۲۰۱۵)	کشورهای کم‌درآمد بیشترین میزان فقر را دارند؛ ولی این میزان با افزایش درآمد سرانه در سطح کشورهای مختلف کاهش می‌یابد و در این میان کشورهای جنوب و شرق آسیا، کشورهای جنوب صحرای آفریقا و بعضی کشورهای ساحلی جهان تعداد فقرای بیشتری نسبت به بقیه کشورهای جهان دارند.
ایمای و همکاران (۲۰۱۵)	دسترسی به اشتغال غیرکشاورزی در مناطق روستایی موجب کاهش چشمگیر آسیب‌پذیری و فقر در هر دو کشور ویتنام و هند شده است؛ چنانچه گسترش مشاغل خانگی و غیرزراعی، امکان بروز چنین خطراتی را کاهش می‌دهد و اهمیت سیاسی گرایش به مشاغل غیرزراعی در آن است که این بخش نیاز به آموزش یا کسب مهارت خاصی ندارد و همین امر موجب اشتغال تعداد زیادی از فقرا شده است.
میلور و مالیک (۲۰۱۶)	میزان رشد اشتغال در استان سند و پنجاب از سال ۲۰۱۰ تا ۲۰۱۲ از ۲/۲ درصد به ۵/۳ درصد رسیده است؛ ولی افزایش میزان رشد اشتغال نیز نتوانسته است جلوی افزایش فقر را بگیرد. در اتیوپی نیز در مناطقی که کشاورزی تجاری گسترش یافته، از میزان فقر کاسته شده، ولی ۷۳ درصد از کشاورزان در مزارع بزرگ تجاری مشغول هستند که این کشاورزی نتوانسته است از میزان فقر بکاهد.
دیائو و همکاران (۲۰۱۹)	خانوارها در مناطق نزدیک به شهرها اشتغال اولیه خود را از کشاورزی به غیرکشاورزی تغییر داده‌اند و این روند با گذشت زمان تقویت شده است. این امر در تنوع معیشت روستایی به‌ویژه معیشت خانوارهای فقیر روستایی تأثیرگذار بوده است.
جیمز و همکاران (۲۰۱۹)	مدیریت ریسک می‌تواند تولید و درآمد را تثبیت کند، از دارایی‌ها در مواجهه با شوک‌ها محافظت کند و باعث بهبود فناوری‌ها و شیوه‌ها، بهبود رفاه کشاورزان، تنوع سیستم‌های تولیدی، افزایش تولید، درآمد و کاهش فقر شود.

منبع: مطالعات کتابخانه‌ای، ۱۳۹۹

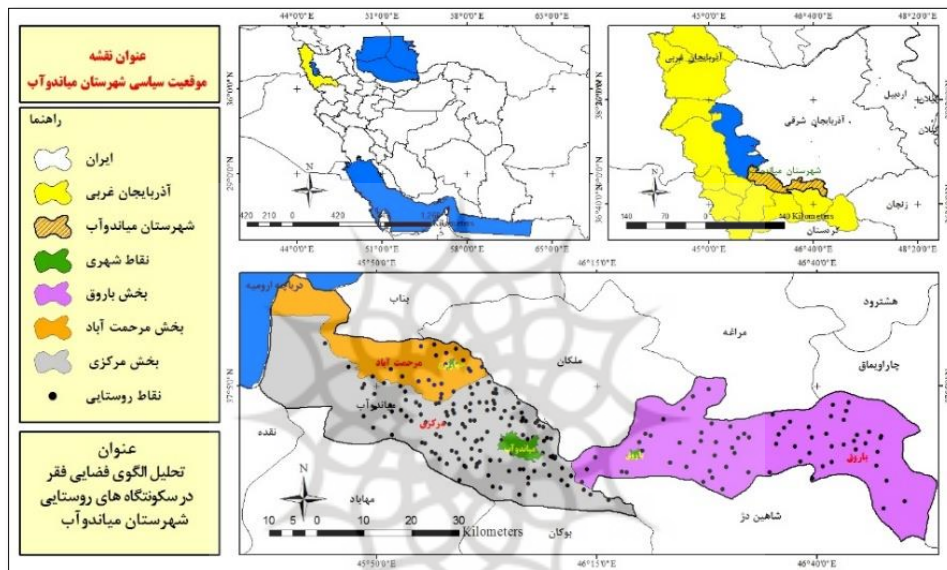
با مطالعه و بررسی پیشینه پژوهش می‌توان گفت با توجه به اهمیت پدیده فقر در زندگی انسان‌ها، اندیشمندان و کارشناسان امر اقدام به بررسی زمینه‌ها و ابعاد مختلف آن کرده‌اند؛ ولی بیشتر این مطالعات از دیدگاه جامعه‌شناسی و اقتصادی است و از دیدگاه جغرافیایی و توزیع فضایی مکانی فقر مطالعات چندانی در داخل کشور به‌ویژه در محدوده شهرستان میاندوآب صورت نگرفته است. با توجه به اینکه فقر جنبه مکانی فضایی دارد، شناخت گسترش آن و مطالعه و ارائه الگوهای مناسب فضایی برای کاهش و از بین بردن این پدیده شوم از ضروریات است.

1. Keswell and Carter
2. Barbier
3. Imai et al.
4. Mellor and Malik
5. Diao et al.
6. James et al.



## روش‌شناسی پژوهش

پژوهش حاضر از لحاظ هدف، کاربردی و از نظر ماهیت و روش، توصیفی-تحلیلی است. به منظور جمع‌آوری اطلاعات از مطالعات کتابخانه‌ای و پیمایش میدانی استفاده شد. جامعه آماری پژوهش حاضر را خانوارهای روستایی شهرستان میاندوآب تشکیل می‌دهند. این شهرستان در حد فاصل مختصات جغرافیایی ۴۴، ۳۶° تا ۱۸'، ۳۷° عرض شمالی و ۳۶'، ۴۵° تا ۵۴'، ۴۶° طول شرقی واقع شده است (شکل ۱). براساس سرشماری سال ۱۳۹۵ مرکز آمار ایران، منطقه مدنظر ۱۸۹ روستای دارای سکنه و ۶ روستای خالی از سکنه دارد که جمعیتی بیش از ۱۲۵۸۹۳ نفر و ۳۷۶۳۷ خانوار روستایی در آن زندگی می‌کنند (مرکز آمار ایران، ۱۳۹۵).



شکل - ۱: موقعیت سیاسی شهرستان میاندوآب

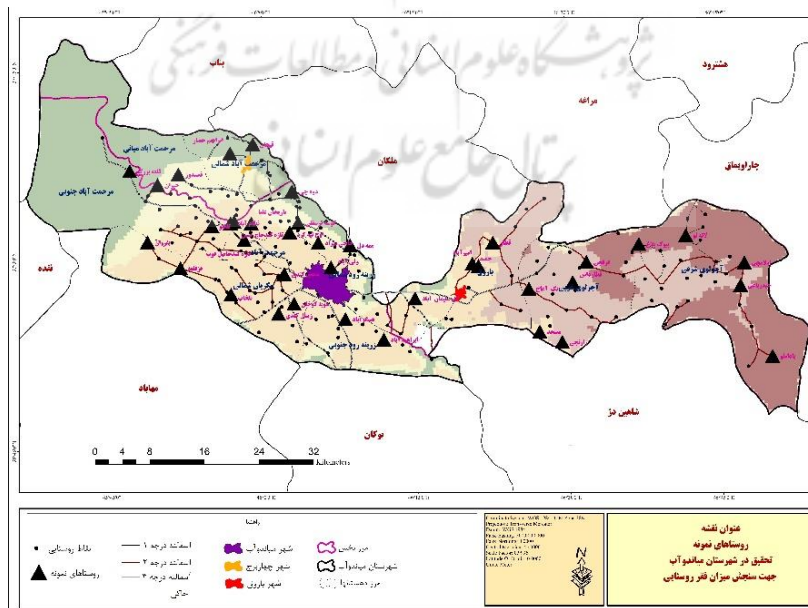
با توجه به تعداد زیاد روستاها و عدم امکان مطالعه دقیق تمامی آنها، با استفاده از روش طبقه‌بندی فضایی برای انتخاب روستاهای نمونه اقدام شد. بدین منظور با استفاده از سه فاکتور فاصله از مرکز شهرستان، تعداد خانوار و موقعیت طبیعی (دشتی و کوهستانی)، ۲۰ درصد از ۱۸۹ روستای دارای سکنه شهرستان شامل ۳۸ روستا به عنوان روستاهای نمونه انتخاب شدند؛ سپس براساس تعداد روستاهای هر دهستان، تعداد نمونه‌ای از آنها با استفاده از روش سهمیه‌ای انتخاب شد (جدول ۴).

جدول - ۴: روستاهای نمونه براساس شاخص های فاصله، خانوار و موقعیت جغرافیایی

ویژگی طبیعی	فاصله از مرکز شهرستان	تعداد خانوار روستاها				
		کمتر از ۲۰ خانوار	بین ۲۱ تا ۱۰۰ خانوار	بین ۱۰۱ تا ۲۰۰ خانوار	بین ۲۰۱ تا ۵۰۰ خانوار	بیش از ۵۰۱ خانوار
دهستان	کمتر از ۱۰ کیلومتر	هوبه کوخان	عسکرآباد	-	ولی آباد	ممدل
	بین ۱۱ تا ۲۰ کیلومتر	تازه کند حاصل قویی	منصورکندی	کوسه لرسفلی، تلخاب	ابراهیم آباد، حاجی بهزاد، زینال کندی	گل سلیمان آباد
	بین ۲۱ تا ۳۰ کیلومتر	-	-	دوه چی، نظام آباد،	یاریجان علیا، لکلو	-
	بین ۳۱ تا ۴۰ کیلومتر	-	حیران، قلعه بزرگ	ابراهیم حساری، قیز قلعه	-	فسندوز، قیچاق
دهستان	بین ۴۱ تا ۵۰ کیلومتر	-	مسجد	-	بفران	-
	بین ۱۰ تا ۲۰ کیلومتر	-	-	-	اوج تپه کرد	-
	بین ۲۱ تا ۳۰ کیلومتر	امیرآباد	تازه کند حاج حسن	حمید	-	-
	بین ۳۱ تا ۴۰ کیلومتر	-	تک آغاج، قطارداش	-	قطار	-
	بین ۴۱ تا ۵۰ کیلومتر	قرقچی	-	زرانچی، حیدریاچی	-	-
بیش از ۵۱ کیلومتر	لاله لو	اولامچی، بیوک بلاغ	باداملو	-	-	
جمع کل روستاها		۵	۱۰	۱۰	۹	۴

منبع: یافته‌های پژوهش، ۱۳۹۸ و محاسبات نگارنده، ۱۳۹۸

در انتخاب روستاهای نمونه علاوه بر فاکتورهای اشاره شده، به توزیع جغرافیایی این روستاها نیز توجه شده و نسبت به تعداد روستاهای هر دهستان، تعداد روستای نمونه از آن دهستان تعیین شده است. در شکل زیر توزیع فضایی روستاهای نمونه در شهرستان میاندوآب آورده شده است (شکل ۲).



شکل - ۲: توزیع روستاهای نمونه در سطح شهرستان میاندوآب

روستاهای منتخب (نمونه) براساس سرشماری سال ۱۳۹۵، ۳۱۲۵۰ نفر جمعیت و ۹۳۶۳ خانوار دارند که با استفاده از فرمول کوکران تعداد ۳۱۳ خانوار برای انجام پژوهش و تکمیل پرسش‌نامه انتخاب شدند. برای انتخاب تعداد پرسش‌نامه در هریک از روستاهای منتخب براساس تعداد خانوار، از فرمول تناسب استفاده شد. انتخاب خانوارها در سطح روستاهای نمونه نیز، به روش تصادفی ساده (جدول اعداد تصادفی) انجام شد (جدول ۵).

جدول ۵- تعداد نمونه برای تکمیل پرسش‌نامه در روستاهای منتخب

دهستان	روستاها	خانوار	جمعیت	نمونه	دهستان	روستاها	خانوار	جمعیت	نمونه	
مرحمت‌آباد جنوبی	قلعه بزرگ	۹۴	۳۰۵	۳	مرحمت‌آباد شمالی	قپچاق	۱۰۹۸	۳۶۶۹	۳۵	
	حیران	۹۸	۳۱۷	۳		ابراهیم حصار	۱۷۴	۶۱۸	۶	
	للكلو	۴۶۴	۱۶۴۰	۱۵	مرحمت‌آباد میانی	فسندوز	۷۲۶	۲۴۶۱	۲۳	
مکریان شمالی	نظام‌آباد	۲۱۰	۶۸۴	۷	آجرلوی غربی	زرانچی	۱۰۳	۳۰۸	۳	
	هوبه‌کوخان	۱۷	۵۰	۲		قرقچی	۴۵	۱۳۳	۲	
	بفران	۲۱۹	۷۸۱	۷		مسجد	۴۲	۱۲۸	۲	
	منصورکندی	۶۳	۲۰۴	۲		تک آجاج	۸۶	۳۱۳	۳	
	تلخاب	۱۳۴	۴۵۲	۴		قطارداش	۲۳	۸۴	۲	
مرحمت‌آباد	زینال‌کندی	۳۰۳	۹۷۲	۱۰	آجرلوی شرقی	حیدریاخی	۹۶	۳۲۹	۳	
	قیز قلعه	۱۸۹	۵۲۵	۶		لاله لو	۱۱	۲۳	۲	
	تازه‌کند حاصل قویی	۳۵	۱۲۰	۲		اولامجی	۷۷	۲۹۷	۲	
زربنه‌رود	اوج تپه کرد	۴۷۰	۱۴۳۳	۱۵	باروق	بیوک بلاغ	۴۳	۱۵۵	۲	
	تازه‌کند حاج‌حسن	۳۲	۹۹	۲		باداملو	۶۹	۲۳۷	۲	
	دوه‌چی	۱۴۹	۴۷۶	۵		قطار	۲۱۰	۷۳۳	۷	
زربنه‌رود شمالی	کوسه لرسفلی	۱۵۱	۵۱۰	۵	زربنه‌رود جنوبی	گل سلیمان‌آباد	۱۰۰۸	۳۴۳۶	۳۲	
	یاریجان علیا	۲۲۶	۷۱۷	۷		امیرآباد	۱۳	۴۰	۲	
	حاجی بهزاد	۴۷۷	۱۵۹۷	۱۵		حمید	۲۴۴	۷۶۵	۸	
	ممدل ولی‌آباد	۱۱۷۰	۳۸۲۱	۳۸		عسکرآباد	۲۴	۸۹	۲	
		۴۵۵	۱۵۴۰	۱۵	ابراهیم‌آباد	۳۱۵	۱۱۸۹	۱۰		

منبع: تعداد جمعیت و خانوار روستاها از سرشماری مرکز آمار ایران، ۱۳۹۵

در ادامه برای سنجش میزان فقر روستایی در محدوده مدنظر، ابعاد اقتصادی، اجتماعی، سیاسی، زیست‌محیطی و کالبدی مدنظر قرار گرفت و برای هرکدام از ابعاد فقر، شاخص‌ها و معرف‌های مورد نیاز تعیین شد که بر مبنای آنها میزان فقر در روستاهای شهرستان سنجیده شد. برای تعریف عملیاتی ابعاد مختلف از مطالعات مختلفی استفاده شده که در جدول ۶ آورده شده است؛ همچنین برای تجزیه و تحلیل داده‌ها و اطلاعات پژوهش و پاسخگویی به پرسش‌ها از تحلیل تصمیم‌گیری چندمعیاره کوپراس (Copras) به منظور تعیین میزان فقر در هر کدام از روستاها، از

تحلیل خوشه‌ای K به منظور گروه‌بندی روستاها از نظر شدت فقر و از شاخص مورن I در نرم‌افزار ArcGIS به منظور تحلیل الگوی توزیع فضایی فقر روستایی استفاده شد.

جدول - ۶: ابعاد، شاخص‌ها و معرف‌های سنجش فقر روستایی

ابعاد	شاخص‌ها	معرف
اقتصادی	مینیت غذایی	استفاده از گوشت قرمز (گو ساله، گو سفند)، استفاده از گوشت سفید (مرغ و ماهی)، استفاده از لبنیات و حبوبات، استفاده از انواع میوه و سبزیجات
	درآمد	میزان پس‌انداز، درصد دسترسی به وام‌ها و اعتبارات، میزان درآمد حاصل از کشاورزی، میزان درآمد حاصل از فعالیت‌های غیرکشاورزی، رضایت از میزان درآمد
	اشتغال	بار تکفل خالص، تعداد مردان و زنان بیکار، میزان بیکاری و اشتغال
	سرمایه‌گذاری	سرمایه‌گذاری دولت در امور کشاورزی، قدرت خرید مردم
اجتماعی	جمعیت	تعداد جمعیت و بعد خانوار، جوانی جمعیت
	مشارکت	مشارکت فکری در مسائل روستا، همکاری با نهادهای دولتی در اجرای طرح‌ها
	رضایت از آموزش	رضایت از وضعیت آموزشی دانش‌آموزان، درصد باسوادی در روستا، رضایت از محیط مدارس روستا، رضایت از نوع تدریس معلمان، امکانات آموزشی مرکز جهاد
	بهداشت	دسترسی به خدمات بهداشتی و درمانی، وجود امکانات دفع زباله
	ارتباطات اجتماعی	ارتباط با همسایه‌ها و مردم، ارتباط با مسئولان، ناتوانی در دفاع از خود (گوشه‌گیری)
	ذهنی (روانی)	نگیزه برای بهبود وضعیت موجود، میزان امید به آینده، حس محرومیت ذهنی روستاییان
سیاسی	مینیت	دسترسی به پاسگاه پلیس، میزان ناامنی در روستا، وجود نزاع و درگیری بین روستاییان
	مشارکت سیاسی	انتخابات ریاست جمهوری، شوراها، انتخابات خبرگان رهبری و مجلس شورای اسلامی
	حقوق قومیت‌ها	وجود شبکه‌های ملی و استانی، روابط قومی و طایفه‌ای در روستا، وجود مجله و روزنامه به زبان محلی
زیست‌محیطی	تغییر کاربری	میزان تغییر کاربری اراضی زراعی، گسترش مسکن در زمین‌های زراعی، میزان قطع درختان و بوته‌کشی برای تهیه سوخت و مصالح ساختمانی
	آلودگی محیط	میزان آلودگی منابع آب و خاک، افزایش ریزگردها به دلیل خشک‌شدن دریاچه
	تخریب محیط	سوزاندن مراتع، جنگل‌ها و اراضی زراعی و باغی، شخم‌زدن مراتع برای زراعت دیمی و آبی، فرونشست و افت زمین‌های زراعی
کالبدی	مسکن	سرانه فضایی مسکونی، کیفیت مسکن و مصالح و سازه، تراکم خانوار در واحد مسکونی
	حمل و نقل	نوع راههای ارتباطی، امکانات حمل و نقل به شهر، دسترسی به امکانات زیرساختی

منبع: بسحاق و همکاران، ۱۳۹۴؛ ولایی، ۱۳۹۸؛ قدیری معصوم و همکاران، ۱۳۹۴؛ اعظمی و همکاران، ۱۳۹۵؛ روستایی و همکاران، ۱۳۹۵؛ عبداللهی و همکاران، ۱۳۹۲؛ محمدی یگانه و همکاران، ۱۳۹۳؛ شریفی‌نیا و همکاران، ۱۳۸۹؛ لطفی، ۱۳۹۵؛ Mailumo et al., 2013؛ عزمی و مطیعی لنگرودی، ۱۳۹۰؛ شریفی‌نیا و حاجیلویی، ۱۳۹۰؛ Arouri et al., 2017؛ Ogundipe, 2016؛ Baud et al., 2008؛ Christiansen and Lionel, 2007؛ Karami and Hayati, 2005

### یافته‌های پژوهش

یافته‌های توصیفی پژوهش نشان داد از بین ۳۱۳ نفر سرپرست خانوار پاسخگو، ۸۶/۹ درصد مرد و ۱۳/۱ درصد زن بودند. از نظر سنی نیز، بیشترین فراوانی در میان سنین مختلف به سنین ۴۳ و ۳۴ اختصاص دارد که به ترتیب ۷/۹۹ درصد و ۷/۳۵ درصد پاسخگویان را شامل می‌شوند. از لحاظ تحصیلی ۱۱/۲ درصد بی‌سواد یا کم‌سواد، ۲۹/۴ درصد دارای سواد ابتدایی و خواندن و نوشتن، ۲۳/۳ درصد دارای سواد دوره راهنمایی و متوسطه، ۱۸/۲ درصد

دارای مدرک دیپلم، ۸/۶ درصد تحصیلات فوق دیپلم، ۶/۴ درصد لیسانس و ۲/۹ درصد کارشناسی ارشد و بالاتر داشتند. بررسی وضعیت شغلی سرپرستان نیز نشان داد ۷۲/۵۲ درصد در بخش کشاورزی، ۸/۳۱ درصد از پاسخگویان در بخش صنعت و ۱۶/۳ درصد نیز در مشاغل خدماتی مشغول فعالیت بودند. تعداد ۹ نفر از سرپرستان خانوارها (معادل ۲/۸۸ درصد) نیز هنگام مطالعات میدانی بیکار یا در جست‌وجوی کار بودند.

#### - وضعیت درآمدی خانوارها

بررسی درآمد پاسخگویان در روستاهای شهرستان میاندوآب در سال ۱۳۹۸ نشان داد از میان پاسخگویان شاغل در بخش کشاورزی، ۲۷/۴ درصد پاسخگویان درآمدی کمتر از ۱ میلیون تومان، ۴۲/۲ درصد درآمدی بین ۱ تا ۲ میلیون تومان، ۲۵/۱ درصد درآمدی بین ۲ تا ۲/۵ میلیون تومان، ۴/۲ درصد درآمدی بین ۲ تا ۳ میلیون تومان و ۱/۱ درصد نیز درآمدی بالای ۳ میلیون تومان در ماه از این بخش اقتصادی داشتند. از میان پاسخگویان شاغل در بخش صنعت نیز ۱۴/۸ درصد درآمدی کمتر از ۱ میلیون تومان، ۵۱/۹ درصد درآمدی بین ۱ تا ۲ میلیون تومان، ۱۴/۸ درصد درآمدی میان ۲ تا ۲/۵ میلیون تومان، ۱۴/۸ درصد درآمدی بین ۲/۵ تا ۳ میلیون تومان و ۳/۷ درصد درآمدی بالای ۳ میلیون تومان در ماه داشته‌اند. در بخش خدماتی نیز، ۴۲ درصد درآمدی کمتر از ۱ میلیون تومان، ۳۶/۲ درصد درآمدی بین ۱ تا ۲ میلیون تومان، ۱۴/۵ درصد درآمدی بین ۲ تا ۲/۵ میلیون تومان، ۴/۳ درصد درآمدی بین ۲/۵ تا ۳ میلیون تومان و ۲/۹ درصد نیز درآمدی بالای ۳ میلیون تومان در ماه از بخش صنعت داشتند. در ادامه مبحث درآمد نیز، روستاهای نمونه از نظر میانگین درآمد ماهانه روستا در بخش‌های مختلف اقتصادی بررسی شده‌اند. بررسی‌ها نشان داد:

**بخش صنعت:** ۵۵/۲۷ درصد روستاها هیچ درآمدی از این بخش اقتصادی ندارند، ۲۸/۹۵ درصد درآمدی زیر ۱ میلیون تومان، ۷/۸۹ درصد درآمدی بین ۱ تا ۲ میلیون تومان، ۲/۶۳ درصد درآمدی بین ۲ تا ۲/۵ میلیون تومان و ۵/۲۶ درصد درآمدی بین ۲/۵ تا ۳ میلیون تومان در ماه از بخش «صنایع روستایی» کسب می‌کنند.

**بخش کشاورزی:** در این بخش، ۲۸/۹۵ درصد روستاهای نمونه درآمدی زیر ۱ میلیون تومان، ۳۹/۴۸ درصد درآمدی بین ۱ تا ۲ میلیون تومان، ۱۸/۴۲ درصد درآمدی بین ۲ تا ۲/۵ میلیون تومان و ۱۳/۱۵ درصد درآمدی بین ۲/۵ تا ۳ میلیون تومان در ماه دارند. گفتنی است همه روستاهای نمونه به‌نوعی در بخش کشاورزی به‌ویژه در زمینه زراعت، باغداری و دامداری فعالیت می‌کنند.

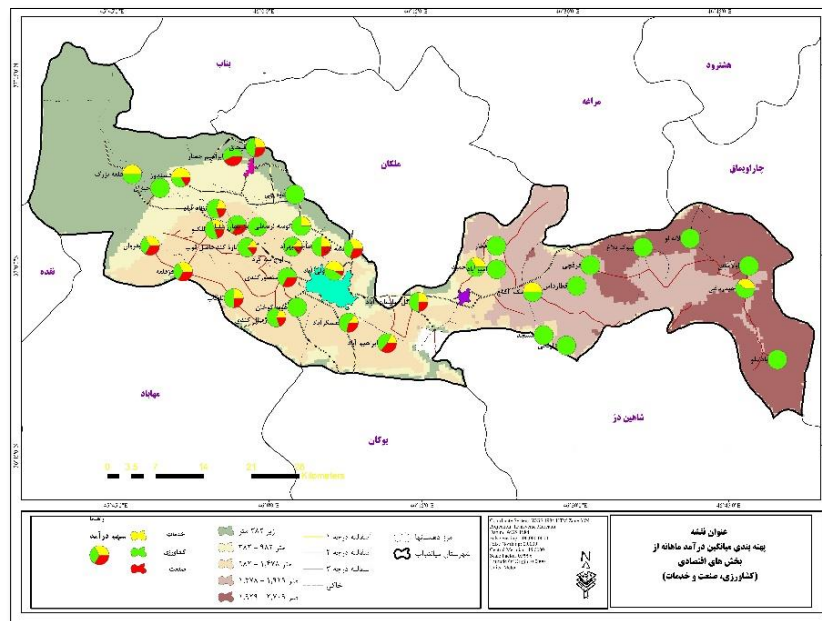
**بخش خدمات:** ۴۴/۷۳ درصد روستاها هیچ درآمدی از بخش خدمات نداشتند و غالب آنها نیز در بخش باروق قرار دارند، ۳۱/۵۸ درصد درآمدی زیر ۱ میلیون تومان، ۱۳/۱۵ درصد درآمدی بین ۱ تا ۲ میلیون تومان، ۵/۲۷ درصد درآمدی بین ۲ تا ۲/۵ میلیون تومان و ۵/۲۷ درصد درآمدی بین ۲/۵ تا ۳ میلیون تومان داشتند (جدول ۷).

جدول- ۷: وضعیت روستاهای نمونه شهرستان از نظر میانگین درآمدی هر روستا از بخش‌های اقتصادی

بخش خدمات	بخش کشاورزی	بخش صنعت	روستاها
قطارداش، منصورکندی، ابراهیم حصارى، لاله‌لو، قطار، مسجد، دوه‌چی، حیران، تازه‌کند حاج‌حسن، اوچ‌تپه کرد، یاریجان‌علیا، قورقچی، زارنجی، اولامچی، بادملو، بیوک‌بلاغ، امیرآباد	-	قلعه‌بزرگ، امیرآباد، تک‌آغاج، قطارداش، حمید، هوبه‌کوخان، لاله‌لو، قطار، مسجد، کوسالار سفلی، دوه‌چی، حیران، تازه‌کند حاج‌حسن، اوچ‌تپه کرد، یاریجان‌علیا، قورقچی، زارنجی، اولامچی، حیدریباغی، بادملو، بیوک‌بلاغ	بدون درآمد از بخش خاص
۴۴/۷۳ درصد	۰ درصد	۵۵/۲۷ درصد	
تلخاب، زینال‌کندی، قیزقلعه، بفران، قلعه‌بزرگ، عسگرآباد، حمید، هوبه‌کوخان، گل سلیمان‌آباد، نظام‌آباد، کوسه‌لار سفلی، تازه‌کند حاصل‌قویی	تلخاب، قیزقلعه، بفران، قلعه‌بزرگ، قطارداش، لاله‌لو، حیران، مسجد، بیوک‌بلاغ، قورقچی، بادملو	تلخاب، زینال‌کندی، قیزقلعه، بفران، ولی‌آباد، گل سلیمان‌آباد، منصورکندی، نظام‌آباد، ابراهیم حصارى، فسندوز، تازه‌کند حاصل‌قویی	زیر ۱ میلیون تومان
۳۱/۵۸ درصد	۲۸/۹۵ درصد	۲۸/۹۵ درصد	
حاجی‌بهباد، ابراهیم‌آباد، حیدریباغی، فسندوز، تک‌آغاج	امیرآباد، حمید، هوبه‌کوخان، منصورکندی، ابراهیم حصارى، فسندوز، تازه‌کند حاج‌حسن، حیدریباغی، قطار، ولی‌آباد، تک‌آغاج، اولامچی، زارنجی، اوچ‌تپه کرد، یاریجان‌علیا	عسگرآباد، للکلو، حاجی‌بهباد	بین ۱ تا ۲ میلیون تومان
۱۳/۱۵ درصد	۳۹/۴۸ درصد	۷/۸۹ درصد	
قیچاق، للکلو	زینال‌کندی، نظام‌آباد، کوسه‌لار سفلی، دوه‌چی، حاجی‌بهباد، للکلو، گل سلیمان‌آباد	قیچاق	۲ تا ۲/۵ میلیون تومان
۵/۲۷ درصد	۱۸/۴۲ درصد	۲/۶۳ درصد	
ولی‌آباد و ممدل	قیچاق، عسگرآباد، ممدل، ابراهیم‌آباد، تازه‌کند حاصل‌قویی	ممدل، ابراهیم‌آباد	۲/۵ تا ۳ میلیون تومان
۵/۲۷ درصد	۱۳/۱۵ درصد	۵/۲۶ درصد	
-	-	-	
۰ درصد	۰ درصد	۰ درصد	بیش از ۳ میلیون تومان

روستاهایی که در فضای پیرامون شهر میاندوآب و کنار رودخانه‌های زربینه‌رود و سیمینه‌رود قرار دارند، از نظر توسعه بخش صنعت و خدمات در وضعیت نسبتاً بهتری قرار دارند و علت آن نیز، دسترسی سریع به شهر میاندوآب و اشتغال روستاییان در بخش صنعت و خدمات شهری است. گاهی نیز برخی صنایع و خدمات شهری به دلیل ارزانی زمین و نزدیکی بعضی روستاها نظیر ممدل، سوگلی‌تپه و حیدرآباد به شهر در این روستاها مکان‌گزینی شده و بخشی از جمعیت روستایی را به شاغلان بخش صنعت و خدمات تبدیل کرده‌اند (شکل ۳).





شکل - ۳: توزیع فضایی روستاهای نمونه براساس میانگین درآمد ماهانه از بخش‌های مختلف اقتصادی

#### - بررسی روستاهای نمونه از نظر میزان فقر

در این قسمت از پژوهش، بررسی و رتبه‌بندی روستاهای نمونه (۳۸ روستا) در شهرستان میاندوآب از نظر میزان فقر روستایی در ابعاد اقتصادی، اجتماعی، سیاسی، زیست‌محیطی و کالبدی با استفاده از تکنیک تصمیم‌گیری چندمعیاره کوپراس (Coprass) مدنظر قرار گرفته است.

گام اول: تشکیل ماتریس وضع موجود براساس معیارهای طراحی شده در زمینه سنجش میزان فقر روستایی در شهرستان میاندوآب. در این ماتریس ۳۸ روستای نمونه به‌عنوان گزینه و ۲۰ شاخص مربوط به ابعاد فقر روستایی نیز به‌عنوان معیارها در نظر گرفته شدند (جدول ۸).

پژوهشگاه علوم انسانی و مطالعات فرهنگی  
پرتال جامع علوم انسانی

جدول - ۸: امتیاز میانگین و درصد شاخص‌های فقر در هر یک از روستاهای نمونه

ماتریس تصمیم‌گیری	امنیت غذایی (درصد)	درآمد (درصد)	شاغلان (نفر)	سرمایه‌گذاری (درصد)	جمعیت (نفر)	درصد پاسزادی	مشارکت (درصد)	آموزش عمومی (درصد)	بهداشت و سلامت (درصد)	ارتباطات (درصد)	امنیت اجتماعی (درصد)	ذهنی و روانی (درصد)	مشارکت سیاسی (درصد)	حقوق قویت‌ها (درصد)	کیفیت مسکن (درصد)	راههای ارتباطی (کیفیت)	حمل و نقل (درصد)	زیرساختی (درصد)	تغییر کاربری (درصد)	آلودگی محیطی (درصد)	تخریب محیط (درصد)
تلخاب	۸۵/۳	۱	۱۴۲	۳/۵	۴۵۲	۵۷/۷۳	۴	۳۷/۲	۱۳/۲	۳/۵	۲	۸۵/۱	۳	۲۵/۲	۲/۴	۳	۰/۴	۰/۵	۱۶۷/۲	۲/۶	
زیبال‌کندی	۵۷/۲	۱	۲۷۸	۱	۹۶۹	۲۴/۶۲	۲	۲/۲	۲/۱	۱/۶۶	۲	۲۵/۳	۴/۵	۸۵/۱	۲/۳	۳	۰/۲	۱	۱۶۷/۱	۳/۲	
قیر قلعه	۴۲/۳	۱	۱۴۰	۲/۲	۵۲۵	۶۲/۵۱	۱	۲/۲	۳۷/۲	۴/۵	۴	۴/۴	۵	۲۵/۲	۲/۱	۳	۰/۴	۰/۶	۱۳۳/۲	۲/۴	
بفران	۴۲/۳	۱	۱۹۵	۲/۲	۷۸۱	۴/۵/۷	۳	۲/۲	۲۵/۲	۳۳/۲	۲/۵	۳/۳	۳	۲۵/۲	۲	۳	۰/۶	۰/۴	۱۳۳/۳	۲/۶	
قلعه بزرگ	۸۵/۱	۰	۶۵	۱	۳۰۵	۱۱/۳۳	۱	۲/۲	۱/۱	۳۳/۲	۲/۵	۳/۳	۱	۸۵/۱	۲	۱	۰/۴	۰/۶	۱۶۷/۲	۳	
ممه‌دل	۸۷/۳	۴	۹۸۵	۴/۳	۳۵۵	۵۸/۶۹	۴/۱	۳/۳	۱۱/۴	۱/۶۶	۴/۸	۳/۳	۵	۳/۵	۰/۳	۵	۱	۱	۱۶۷/۲	۰/۵	
امیرآباد	۱۴/۳	۱	۵	۱/۸	۴۰	۷/۵/۷	۱	۱/۱	۱/۱	۱/۱	۲	۳/۳	۱	۲/۲	۱	۱	۰/۴	۰/۸	۱۶۷/۱	۱/۸	
تک‌آغاج	۴۲/۲	۰	۱۱۲	۱/۴	۳۱۳	۸۵/۸۲	۲	۲/۵	۲/۹	۱/۶۶	۱	۸۵/۲	۲	۲/۲	۲	۳	۰/۸	۰/۸	۱۳۳/۲	۲/۲	
قطارداش	۴۲/۲	۰	۳۵	۱	۸۴	۷۵/۷۵	۱	۱/۱	۱/۱	۱/۱	۲	۳/۳	۱	۲/۶	۱	۱	۰/۴	۰/۴	۱۶۷/۲	۳/۴	
قیچاق	۲۱/۳	۳	۱۱۶	۳/۲	۳۶۶	۱۰۸/۶۸	۲/۸	۳/۳	۹۹/۳	۱/۶۶	۳/۴	۳/۵	۵	۲/۳	۰	۴	۱	۱	۱۶۷/۳	۰/۵	
عسگرآباد	۸۵/۲	۲	۵۵	۲/۲	۸۹	۶/۸/۱	۲	۲/۱	۱/۱	۱/۶۶	۳/۵	۳/۳	۴	۲/۵	۲/۲	۲	۰/۴	۰/۸	۱۶۷/۳	۱/۸	
ابراهیم‌آباد	۳/۳	۴	۳۰۴	۲	۱۱۸	۶۹/۵۶	۲	۱/۱	۱/۱	۱/۶۶	۲/۵	۳/۵	۳	۱/۵	۱/۷	۲	۰/۸	۰/۸	۱۳۳/۴	۳/۶	
ولی‌آباد	۳/۳	۳	۳۰۰	۳/۲	۱۵۴	۳۴/۴۷	۳	۳/۳	۳/۳	۱/۶۶	۳	۸۵/۲	۳	۱/۶	۱/۶	۳	۰/۶	۱	۱۶۷/۳	۱/۶	
حمید	۱۴/۴	۱	۲۹۲	۱/۸	۷۶۵	۷/۹/۴	۳	۲/۲	۱۹/۲	۳۳/۳	۲/۵	۸۵/۲	۴	۲/۳	۲/۳	۳	۰/۸	۰/۸	۱۳۳/۲	۱/۸	
هوبه‌کوخ‌ان	۴۲/۲	۱	۶	۱	۵۰	۴۲/۴۲	۲	۲/۲	۱۷/۲	۳۳/۲	۳	۲۵/۳	۴	۱/۵	۲/۴	۳	۰/۲	۱	۱۶۷/۲	۳/۲	
منصورکندی	۲۸/۲	۱	۷۱	۲	۲۰۴	۰/۲/۷۴	۲	۲/۱	۸۵/۱	۱/۶۶	۴	۴/۴	۵	۲/۵	۲/۱	۳	۰/۴	۰/۶	۱۳۳/۳	۲/۴	
سلیمان‌آباد	۶۸/۳	۲	۹۴۲	۲/۲	۳۴۳	۶۱/۶۷	۲	۲/۲	۶۵/۲	۳۳/۳	۲/۸	۳	۵	۸۵/۱	۲/۱	۲	۰/۸	۰/۸	۱۳۳/۴	۳/۶	
لکلو	۴۲/۳	۳	۴۲۸	۳/۴	۱۶۴	۱۱/۸۳	۲	۲/۲	۲۵/۳	۱/۶۶	۴/۵	۳/۵	۴	۲/۵	۱/۷	۲	۱	۱	۱۳۳/۳	۳/۲	
نظام‌آباد	۸۱/۲	۱	۱۹۹	۲/۶	۶۸۴	۹۶/۶۶	۲	۲/۲	۲۵/۱	۱/۶۶	۳/۷	۲	۴	۱	۱/۹	۳	۰/۸	۰/۸	۱۳۳/۴	۲/۲	
ابراهیم‌ح‌صار	۱۴/۳	۱	۱۸۷	۳	۶۱۸	۲۸/۶۸	۳	۲/۲	۲/۲	۱/۶۶	۳/۵	۳/۵	۴	۱/۹	۱/۹	۳	۰/۸	۱	۱۶۷/۵	۲/۶	
لاله‌لو	۴۲/۱	۰	۶	۱	۲۳	۰/۴/۱۳	۱	۱/۱	۱/۱	۱/۱	۴	۱	۲	۱/۹	۱	۱	۰/۴	۰/۲	۱۶۷/۴	۴/۴	
قطار	۸۲/۱	۱	۲۷۴	۲/۶	۷۳۳	۵۸/۶۹	۳	۲/۲	۸۵/۲	۳۳/۳	۳	۲	۴	۳/۵	۱/۹	۳	۰/۶	۰/۸	۱۶۷/۱	۳	
حاجی‌بهباز	۳۳/۳	۲	۳۷۹	۲	۱۵۱	۶۸/۶۳	۳	۱/۱	۵۳/۲	۸۵/۱	۳	۳	۴	۱	۱/۷	۳	۱	۱	۱۳۳/۲	۲/۲	
مسجد	۱۴/۳	۰	۴۴	۲/۲	۱۲۸	۰/۳/۵۷	۱	۳/۳	۲۵/۱	۳۳/۳	۳	۲	۴	۱/۸	۲	۳	۰/۴	۰/۸	۱۳۳/۱	۱/۶	
کوسه‌لار	۲۸/۳	۱	۱۹۱	۳	۵۱۰	۵۷/۷۱	۱	۲/۵	۲۵/۱	۴/۵	۴	۴	۵	۱/۸	۱	۱	۰/۶	۱	۱۶۷/۵	۳/۲	

تخریب محیط (درصد)	آلودگی محیطی (درصد)	تغییر کاربری (درصد)	زیرساختی (درصد)	حمل و نقل (درصد)	راههای ارتباطی (کیفیت)	کیفیت مسکن (درصد)	حقوق قومیت‌ها (درصد)	مشارکت سیاسی (درصد)	ذهنی و روانی (درصد)	امنیت اجتماعی (درصد)	ارتباطات (درصد)	بهداشت و سلامت (درصد)	آموزش عمومی (درصد)	مشارکت (درصد)	درصد پاسورادی	جمعیت (نفر)	سرمایه‌گذاری (درصد)	شاغلان (نفر)	درآمد (درصد)	امنیت غذایی (درصد)	ماتریس تصمیم‌گیری
۳/۲	۵	۳/۵	۱	۰/۴	۲	۱/۸	۱/۲۵	۵	۳	۳/۵	۱/۳۳	۱	۱	۱/۶۶	۵۸	۴۷۶	۱/۸	۱۴۲	۱	۳	دو چچی
۴/۴	۵	۱/۵	۱	۰/۸	۲	۲/۴	۱	۴	۳	۸/۵	۱/۶۶	۱	۱	۳/۳۳	۶۰	۲۴۶	۷۰/۱	۱/۶۶	۳	۳	فستدوز
۲/۸	۳/۳	۲	۰/۸	۰/۴	۲	۲	۸/۵	۱	۳	۴	۱/۶۶	۱	۱	۳/۳۳	۵۰	۳۱۷	۱۰/۴	۱/۳۳	۲	۲	حیران
۴/۴	۱/۶۷	۱/۷۵	۰/۸	۰/۶	۳	۳/۱	۲/۵	۳/۵	۲/۵	۳	۱/۳۳	۳	۳	۳/۵۱	۵۰	۹۹	۲	۳۳	۱/۶۶	۲	حاج حس ن
۲/۲	۴	۱/۲۵	۰/۸	۰/۸	۳	۲	۱/۲۵	۳/۵	۲/۵	۳	۱/۳۳	۳/۵	۳/۵	۱/۶۶	۳۸	۱۲۰	۴	۲۲	۱/۳۳	۳	حاصل قویی
۲	۱/۶۷	۱	۱	۰/۸	۳	۱/۸	۱	۳	۲/۵	۴	۲	۳/۵	۳/۵	۱/۶۶	۶۹	۱۴۳	۳/۶	۴۸۶	۱/۶۶	۳	اوج تپه
۲/۸	۵	۱/۲۵	۱	۰/۴	۲	۲/۲	۱/۵	۴/۵	۸/۵	۴/۱	۱/۳۳	۱/۲۵	۱/۲۵	۱/۶۶	۵/۶	۷۱۷	۱/۶	۲۴۳	۱/۳۳	۲	یاریجان علیا
۱	۱/۶۷	۱/۲۵	۰/۴	۰/۲	۳	۱/۷	۱/۵	۲/۵	۳	۲/۵	۱/۳۳	۱	۱	۱/۶۶	۱۵	۱۳۳	۱/۲	۵	۱/۶۷	۲	قورقچی
۱/۸	۳	۱/۲۵	۰/۶	۰/۲	۲	۱/۷	۱/۵	۲/۵	۳/۵	۳	۱/۳۳	۱/۵	۱/۵	۱/۶۶	۷۱	۳۰۸	۱/۶	۱۲۶	۱/۶۶	۲	زارنجی
۳/۶	۴	۴	۰/۶	۰/۲	۱	۲/۱	۲/۵	۴	۱/۲۵	۳/۵	۱	۱/۵	۱/۵	۱/۱۴	۴۷	۲۹۷	۱/۲	۶۷	۱/۲۸	۲	اولامچی
۳/۶	۳/۳	۵	۰/۸	۰/۴	۲	۲	۱	۳	۳/۲۵	۳/۴	۱/۶۶	۱/۴۲	۱/۹	۱/۶۶	۷۰	۳۲۹	۳	۱۲۵	۱/۳۳	۳	حیدر باغی
۳/۸	۴	۳/۵	۰/۶	۰/۲	۱	۲	۲/۵	۲/۵	۸/۵	۴/۵	۱/۶۶	۱/۲۵	۱/۲۵	۱/۶۶	۴۱	۲۳۷	۲/۶	۸۳	۱/۵۷	۲	بادملو
۳/۲	۳/۳	۳/۵	۰/۶	۰/۴	۲	۲	۱	۵	۲	۳/۵	۲/۶	۱/۶۶	۱/۸	۱/۶۳	۷۲	۱۵۵	۲/۸	۶۰	۱/۶۶	۲	بیوک‌باغ

منبع: یافته‌های پژوهش، ۱۳۹۸

**گام دوم:** برای وزندهی به شاخص‌ها در تکنیک‌های تصمیم‌گیری روش‌های تلفیقی متعددی مانند ANP، AHP، آنتروپی شانون، دلفی (کارشناسی) و... وجود دارد که متناسب با نیاز از آنها استفاده می‌شود. در این پژوهش برای وزندهی به شاخص‌های سنجش فقر روستایی از روش آنتروپی شانون استفاده شد (جدول ۹).

جدول ۹- وزن هریک از شاخص‌های مطالعه‌شده با روش آنتروپی

زیست‌محیطی		کالبدی		سیاسی		اجتماعی					اقتصادی									
تخریب محیط	آلودگی محیطی	تغییر کاربری	زیرساختی	حمل و نقل	راههای ارتباطی	کیفیت مسکن	حقوق قومیت‌ها	مشارکت سیاسی	ذهنی و روانی	امنیت اجتماعی	ارتباطات	بهداشت و سلامت	آموزش عمومی	مشارکت	باسواد	جمعیت	سرمایه‌گذاری	اشتغال	درآمد	امنیت غذایی
۰/۳۰	۰/۲۶	۰/۳۴	۰/۱۵	۰/۴۸	۰/۳۱	۰/۱۵	۰/۱۱	۰/۲۵	۰/۱۳	۰/۱۴	۰/۲۱	۰/۲۵	۰/۳۸	۰/۲۸	۰/۳۱	۰/۱۲۷	۰/۳۱	۰/۲۲۱	۰/۱۹۰	۰/۲۷

منبع: یافته‌های پژوهش، ۱۳۹۸

**گام سوم:** نرمالیزه کردن ماتریس تصمیم‌گیری که در این قسمت جدول مربوط به نرمالیزه کردن ماتریس تصمیم‌گیری به دلیل حجم زیاد آن آورده نشده است.

**گام چهارم:** محاسبه مجموع وزن معیار نرمالیزه شده توصیف‌کننده آلترناتیوها؛ آلترناتیوهایی که با معیارهای مثبت محاسبه می‌شوند، با  $S+z$  و آلترناتیوهایی که با معیارهای منفی محاسبه می‌شوند، با  $S-z$  نشان داده می‌شوند.

**گام پنجم:** در این مرحله اقدام به رتبه‌بندی مقایسه‌ای آلترناتیوها می‌شود که براساس معیارهای مثبت (+) و منفی (-) محاسبه می‌شوند.

**گام ششم:** اولویت‌بندی آلترناتیوها براساس  $Q_i$ ؛ هرچه مقدار  $Q_i$  بزرگ‌تر باشد، نشان‌دهنده رتبه بالاتر آن آلترناتیو در اولویت‌بندی است. در ادامه مقدار  $Q_i$  محاسبه شده برای ۳۸ گزینه (روستاهای نمونه) مورد بررسی محاسبه و در جدول ۱۰ آورده شده است. روستاهایی که مقدار  $Q_i$  آنها به صفر نزدیک‌تر است، میزان فقر بیشتری دارند و روستاهایی که مقدار  $Q_i$  آنها نزدیک به عدد ۱ است، میزان فقر و فلاکت در آنها کمتر است (جدول ۱۰).

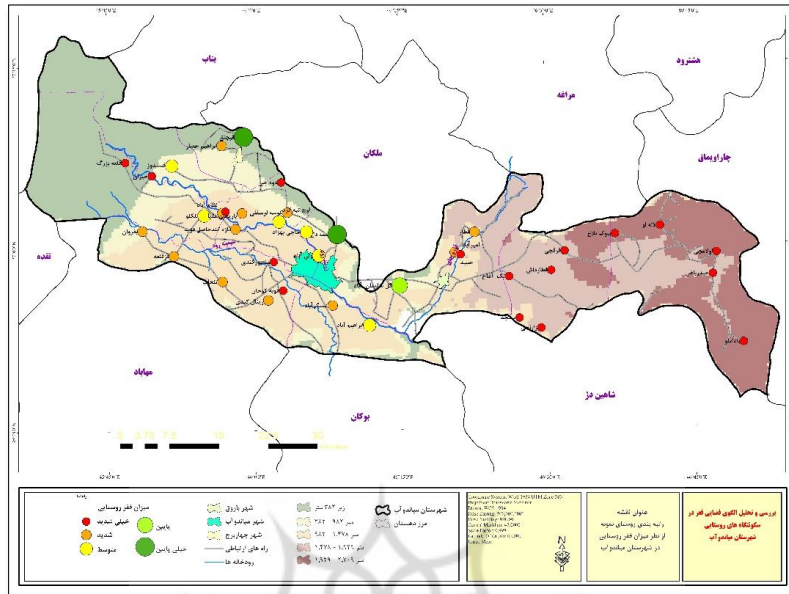
جدول - ۱۰: محاسبه میزان  $Q_i$  و جایگاه هریک از روستاهای مطالعه شده از نظر فقر روستایی

جایگاه	$Q_i$	$N_i$	گزینه‌ها	جایگاه	$Q_i$	$N_i$	گزینه‌ها	جایگاه	$Q_i$	$N_i$	گزینه‌ها
۵	۰/۰۴۱	٪۵۷/۱	فسندوز	۳۲	۰/۰۱۴	٪۲۰/۳	هوبه‌کوخان	۱۸	۰/۰۲۲	٪۳۱/۳	تلخاب
۳۴	۰/۰۱۴	٪۲۰	حیران	۲۶	۰/۰۱۸	٪۲۵/۲	منصورکندی	۱۲	۰/۰۲۷	٪۳۸/۴	زینال‌کندی
۲۷	۰/۰۱۶	٪۲۲/۷	تازه‌کند حاج حسن	۳	۰/۰۵۸	٪۸۰/۴	سلیمان‌آباد	۲۰	۰/۰۲۱	٪۲۹/۸	قیرقلعه
۱۵	۰/۰۲۴	٪۳۳/۴	تازه‌کند حاصل‌قویی	۴	۰/۰۴۳	٪۶۰/۴	للكلو	۱۴	۰/۰۲۴	٪۳۳/۵	بفران
۶	۰/۰۳۹	٪۵۳/۹	اوج‌تپه کرد	۱۳	۰/۰۲۷	٪۳۸/۴	نظام‌آباد	۳۵	۰/۰۱۳	٪۱۸/۲	قلعه‌بزرگ
۱۷	۰/۰۲۳	٪۳۲/۵	یاریجان‌علیا	۱۶	۰/۰۲۳	٪۳۲/۷	ابراهیم‌حصاری	۱	۰/۰۷۲	٪۱۰۰	ممدل
۳۶	۰/۰۱۳	٪۱۷/۹	قورقچی	۳۸	۰/۰۰۷	٪۱۰/۹	لاله‌لو	۲۹	۰/۰۱۶	٪۲۲/۴	امیرآباد
۲۸	۰/۰۱۶	٪۲۲/۵	زارنجی	۱۰	۰/۰۲۸	٪۳۹/۲	قطار	۲۳	۰/۰۱۹	٪۲۷/۴	تک‌آغاج
۳۳	۰/۰۱۴	٪۲۰/۲	اولامچی	۷	۰/۰۳۸	٪۵۲/۴	حاجی‌بهباد	۳۷	۰/۰۱۱	٪۱۵/۹	قطارداش
۲۲	۰/۰۱۹	٪۲۷/۴	حیدرباغی	۲۵	۰/۰۱۸	٪۲۵/۳	مسجد	۲	۰/۰۷۱	٪۹۹	قپچاق
۳۰	۰/۰۱۵	٪۲۱/۷	بادملو	۱۹	۰/۰۲۲	٪۳۱/۱	کوسه‌لار سفلی	۲۱	۰/۰۲۱	٪۲۹/۶	عسگرآباد
۳۱	۰/۰۱۵	٪۲۱/۶	بیوک‌بلاغ	۲۴	۰/۰۱۸	٪۲۵/۸	دوه‌چی	۸	۰/۰۳۷	٪۵۲/۱	ابراهیم‌آباد
-	-	-	-	۱۱	۰/۰۲۸	٪۳۸/۳	حمید	۹	۰/۰۳۷	٪۵۱/۷	ولی‌آباد

منبع: یافته‌های پژوهش، ۱۳۹۸

با توجه به نتایج مدل، از بین ۳۸ روستای مطالعه شده، روستاهای لاله‌لو با مقدار ( $Q_i=0/079$ )، داش‌قطار (قطارداش) با مقدار ( $Q_i=0/0115$ )، قورقچی با مقدار ( $Q_i=0/0130$ ) و قلعه‌بزرگ با مقدار ( $Q_i=0/0132$ )، فقیرترین و کم‌برخوردارترین روستاهای شهرستان میاندوآب و روستاهای ممدل با مقدار ( $Q_i=0/0725$ )، قپچاق با

مقدار ( $Q_i = 0/0718$ )، گُل سلیمان آباد با مقدار ( $Q_i = 0/0583$ ) و لالکو با مقدار ( $Q_i = 0/0438$ )، روستاهای برخوردار و با سطح فقر پایین شهرستان شناخته شدند (شکل ۴).



شکل - ۴: پراکندگی فضایی روستاهای نمونه در شهرستان میاندوآب از نظر میزان فقر روستایی

در ادامه نیز، با استفاده از آزمون تحلیل خوشه‌ای  $K$ ، برای خوشه‌بندی روستاهای شهرستان میاندوآب از نظر میزان فقر روستایی اقدام شد. یافته‌ها نشان داد تعداد ۱۷ روستا معادل  $44/74$  درصد روستاها در خوشه فقر خیلی شدید قرار دارند و از هر نظر (کشاورزی، تأمین خدمات، اشتغال، درآمد، مشارکت، تخریب محیطی و...) مردم این روستاها با مشکلات متعددی روبه‌رو هستند.  $31/58$  درصد روستاهای نمونه نیز در خوشه فقر شدید و  $15/78$  درصد از کل روستاهای نمونه در وضعیت متوسطی از نظر فقر روستایی قرار گرفتند. از این بین فقط روستای گُل سلیمان آباد به دلیل داشتن سه‌شنبه بازار، پتروشیمی میاندوآب، اراضی بکر و طبیعی و کریدور میاندوآب به سرچم در خوشه فقر پایین قرار گرفت و  $5/27$  درصد روستاها شامل روستاهای امهدل و قیچاق در خوشه فقر خیلی پایین از نظر فقر روستایی در سطح شهرستان قرار گرفتند (جدول ۱۱).

جدول- ۱۱: خوشه‌بندی روستاهای نمونه از نظر میزان فقر روستایی در شهرستان میاندوآب

خوشه‌بندی	میزان فقر	فراوانی	روستاها	درصد
۰/۰۰۷۹-۰/۰۲۰۸	خیلی شدید	۱۷	لاله‌لو، قلعه‌بزرگ، مسجد، امیرآباد، دوه‌چی، تک‌آغاج، قطارداش، حیران، تازه‌کند حاج‌حسن، قورقچی، هوبه‌کوخان، زارنجی، منصورکندی، اولامچی، حیدرباغی، بادملو و بیوک بلاغ	۴۴/۷۴
۰/۰۲۰۹-۰/۰۳۳۷	شدید	۱۲	تلخاب، ابراهیم‌حصاری، زینال‌کندی، قیزقلعه، قطار، بفران، کوسه‌لار سفلی، عسگرآباد، تازه‌کند حاصل‌قویی، یاریجان‌علیا، حمید و نظام‌آباد	۳۱/۵۸
۰/۰۳۳۸-۰/۰۴۶۶	متوسط	۶	حاجی بهزاد، فسندوز، ابراهیم‌آباد، اوچ‌تپه‌کرد، ولی‌آباد و لکلو	۱۵/۷۸
۰/۰۴۶۷-۰/۰۵۹۵	پایین	۱	گل‌سلیمان‌آباد	۲/۶۳
۰/۰۵۹۶-۰/۰۷۲۵	خیلی پایین	۲	ممه‌دل و قیچاق	۵/۲۷
جمع	۵	۳۸		۱۰۰

### - الگوی توزیع فضایی فقر در شهرستان میاندوآب

برای شناخت الگوی توزیع فضایی فقر روستایی در این محدوده از شاخص همبستگی خودکار فضایی براساس شاخص مورن I استفاده شده است. ارزش شاخص مورن I برای ملاحظه سه نوع احتمال از الگوی فضایی شامل متمرکز، تصادفی و پراکنده است. بر مبنای یافته‌ها مقدار شاخص مورن I عدد ۰/۲۷۷ به دست آمده که معنادار و بزرگ‌تر از صفر است و الگوی توزیع فضایی فقر را در سطح شهرستان به صورت متمرکز یا خوشه‌ای نشان می‌دهد؛ همچنین همبستگی فضایی به مقادیر نمره Z وابسته است. در صورتی که مقادیر نمره Z مثبت و زیاد به دست آید، خوشه‌بندی فضایی ارزش زیادی دارد؛ بنابراین با توجه به اینکه نمره Z عدد ۲/۲۵ به دست آمده، خوشه‌بندی فضایی فقر روستایی در شهرستان میاندوآب از ارزش زیادی برخوردار و در سطح ۰/۹۵ معنادار است (جدول ۱۲).

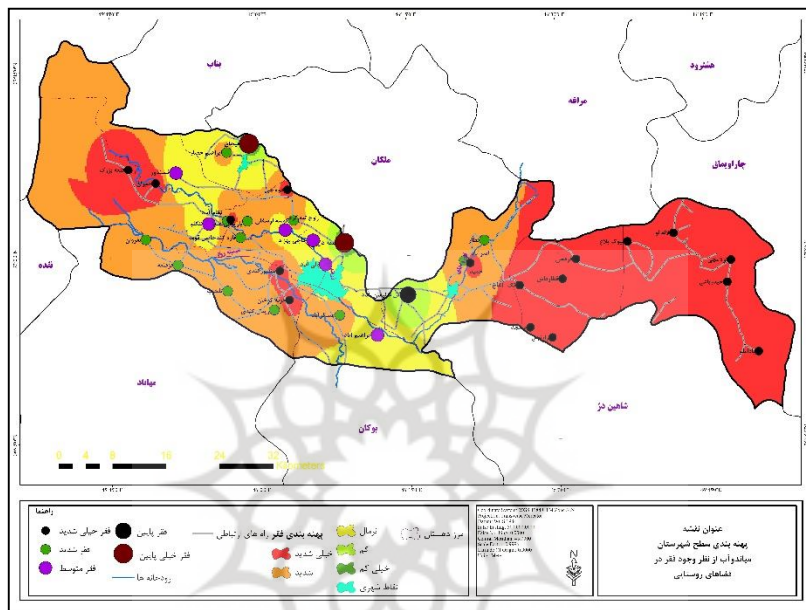
جدول- ۱۲: مقدار Z و شاخص مورن I در سطح روستاهای نمونه

شاخص مورن Z و	آماره	معادل شاخص‌ها
شاخص مورن I	۰/۲۷۷۶۵۳	Moran's Index:
شاخص پیش‌بینی شده	-۰/۰۲۷۰۲	Expected Index:
واریانس	۰/۰۱۸۳۰۹	Variance:
مقدار Z	۲/۲۵۱۷	z-score:
سطح معناداری	۰/۰۲۴۳	p-value:

بنابراین با توجه به جدول ۱۲، روستاهای مطالعه‌شده به صورت تقریباً متعادل و یکنواخت از نظر فقر روستایی در محدوده شهرستان توزیع نشده‌اند و بیشتر روستاهای بخش باروق و تعدادی از روستاهای حاشیه دریاچه ارومیه به‌عنوان روستاهای فقیر در این شهرستان شناخته شده‌اند؛ بنابراین با توجه به شکل بالا می‌توان گفت که الگوی فضایی فقر روستایی در این شهرستان به صورت خوشه‌ای یا متمرکز است و روستاهای فقیر این شهرستان در شرق



(بخش باروق) و غرب (بخش مرکزی حاشیه دریاچه ارومیه) این شهرستان به صورت خوشه‌ای توزیع شده‌اند (شکل ۵). این امر نشان می‌دهد فقر در شهرستان میاندوآب به شکل متمرکز شکل گرفته که ضرورت توجه و برنامه‌ریزی ناحیه‌ای را در این زمینه خاطر نشان می‌سازد. در انتها نیز با استفاده از روش IDW در نرم‌افزار ArcGIS برای پهنه‌بندی سطح شهرستان از نظر فقر روستایی اقدام شد. بررسی‌ها نشان داد بیشتر روستاهای بخش باروق در پهنه فقر خیلی زیاد قرار دارند. همین‌طور روستاهای پیرامون شهر میاندوآب و حاشیه رودخانه‌ها نیز در پهنه کم و متوسط قرار گرفته‌اند (شکل ۵).



شکل ۵: پهنه‌بندی فضایی فقر روستایی در شهرستان میاندوآب با روش IDW

## نتیجه‌گیری

پژوهش حاضر با هدف شناسایی میزان فقر روستایی و الگوی فضایی توزیع فقر در شهرستان میاندوآب انجام شد. نتایج نشان داد ۴۴/۷۴ درصد روستاها در خوشه «فقر خیلی شدید» قرار دارند و از نظر کشاورزی، تأمین خدمات، اشتغال مولد، درآمد، مشارکت، امنیت، تخریب محیطی و... مردم این روستاها با مشکلات متعددی روبه‌رو هستند. بیشتر این روستاها در بخش باروق (قسمت شرقی شهرستان) قرار گرفته‌اند که منطقه‌ای کاملاً کوهستانی است و از نظر دسترسی فضایی با مشکلاتی مواجه است. ۳۱/۵۸ درصد روستاها نیز در خوشه «فقر شدید» قرار گرفته‌اند و فقط ۳ روستای گل‌سلیمان‌آباد، ممدل و قیچاق از نظر میزان فقر در سطح پایینی قرار دارند.

به‌طورکلی می‌توان گفت در سطح شهرستان میاندوآب بخش کشاورزی بیشترین میزان اشتغال، درآمد و سرمایه را به خود اختصاص داده است، ولی بخش صنعت همپای بخش کشاورزی توسعه نیافته و تعداد معدودی از اهالی روستاها در این بخش مشغول به فعالیت هستند. بخش خدمات نیز طی سال‌های اخیر در روستاهای با حجم جمعیتی زیاد مانند ممدل، قیچاق، گل‌سلیمان‌آباد، ولی‌آباد، لکلو، گوگ‌تپه، حیدرباغی و... رو به گسترش بوده و

به‌عنوان منبع اشتغال و درآمد برای قسمتی از نیروی کار این روستاها مورد توجه است؛ با وجود این طی سال‌های اخیر، اقتصاد کشاورزی (سنتی) روستاهای این شهرستان متأسفانه بر اثر مشکلات مختلف روند نزولی به خود گرفته است؛ به‌طوری‌که جابه‌جایی و مهاجرت‌های گسترده به شهرها، خالی از سکنه شدن تعدادی از روستاها به‌ویژه در بخش باروق، گسترش فقر و بیکاری، ناامنی غذایی، قرارگرفتن عمده جمعیت در حاشیه و مسائلی از این دست نشان می‌دهد در عمل، اهداف حیاتی توسعه مبنی بر افزایش درآمدهای متنوع و پایدار، گسترش اشتغال‌های مولد، کاهش فقر و برقراری متعادل‌تر منافع ناشی از رشد و... تحقق نیافته است؛ همچنین کاهش تولیدات کشاورزی و استفاده بی‌رویه از منابع آبی و زراعی، باعث برهم‌خوردن تعادل زیست‌بوم‌های طبیعی و زراعی شده و کاهش پایداری طبیعت و نظام‌های زراعی به تزلزل تعادل بوم‌شناختی، اقتصادی و اجتماعی سکونتگاههای روستایی شهرستان انجامیده و ناپایداری آنها را رقم زده است. علت به‌وجودآمدن این ضعف اقتصادی و معیشتی در نواحی روستایی شهرستان نیز، نابرابری در تولیدات و فرصت‌های کاری و منابع مالی اندک، نابرابری فرصت‌های سرمایه‌گذاری در بخش صنعت و کشاورزی، انجام سرمایه‌گذاری‌های اندک در بخش کشاورزی و نداشتن تنوع اقتصادی در فعالیت‌هاست که تبلور آن را می‌توان در متنوع‌نبودن مشاغل، پایین‌بودن سطح اشتغال، پایین‌بودن میزان تولید و بهره‌وری در بخش کشاورزی، پایین‌بودن دستمزدها و در نتیجه فقر و عقب‌ماندگی و ناپایداری روستاهای شهرستان دید؛ بنابراین نتایج تأییدکننده نظریه «خرده‌فرهنگی دهقانی راجرز» و «فقر چرخه‌ای» است؛ همچنین الگوی فضایی فقر در این شهرستان به صورت «توزیع فضایی متمرکز یا خوشه‌ای» است؛ چنانچه الگوی فضایی روستاها به صورت تقریباً متعادل و یکنواخت از نظر فقر روستایی در محدوده شهرستان توزیع نشده و بیشتر روستاهای بخش باروق و تعدادی از روستاهای حاشیه دریاچه ارومیه به‌عنوان روستاهای فقیر در این شهرستان شناخته شده‌اند و روستای با توان زیاد از نظر اقتصادی، اجتماعی، کالبدی و... در این محدوده وجود ندارد.

با عنایت به نتایج حاصل از این پژوهش می‌توان گفت نتایج حاصل از این پژوهش با نتایج پژوهش‌های پورطاهری و همکاران (۱۳۸۹)، بسحاق و همکاران (۱۳۹۴)، صدر موسوی و همکاران (۱۳۹۸)، ولایی (۱۳۹۸)، هیمانشو و همکاران (۲۰۱۱)، باربیر<sup>۲</sup> (۲۰۱۵)، ایمای و همکاران<sup>۳</sup> (۲۰۱۵)، میلور و مالیک<sup>۴</sup> (۲۰۱۶)، ایوانس و مارتین<sup>۵</sup> (۲۰۱۸)، جیمز و همکاران<sup>۶</sup> (۲۰۱۹)، لیوا و همکاران<sup>۷</sup> (۲۰۱۹) و... از نظر وجود پدیده فقر در نواحی روستایی در یک راستا قرار دارد و پدیده فقر به صورت فضایی و تعیین الگوی فضایی آن در نواحی روستایی زیاد مورد توجه نبوده است.

براساس نتایج پژوهش پیشنهادهایی به‌منظور کاهش فقر روستایی ارائه می‌شود:

1. Himanshu et al.  
2. Barbier  
3. Imai et al.  
4. Mellor and Malik  
5. Evans and Marti  
6. James et al.  
7. Liua et al.

۱. توجه بیشتر و بهتر به صنعتی‌سازی نواحی روستایی (صنایع دستی، صنایع پایین دست معدن، پتروشیمی و...)
۲. برگزاری کلاس‌ها و دوره‌های آموزشی از طرف سازمان فنی و حرفه‌ای و جهاد کشاورزی در زمینه اصول علمی کشاورزی و افزایش کیفیت محصولات جایگزین کشت با توجه به کمبود آب و زدودن تفکر پول‌سنجانه از فکر؛
۳. اعطای اعتبارات خرد به روستاییان برای راه‌اندازی کسب‌وکارهای خرد و کاستن از بروکراسی شدید اداری آنها؛
۴. تقویت زیرساخت‌های روستایی؛
۵. توسعه مشاغل غیرکشاورزی در کنار مشاغل کشاورزی.

## منابع

- ۱- اعظمی، موسی، سیه‌پناه، مرجان، بهادری قزلجه، مختار، (۱۳۹۵)، نقش تعاونی‌های شهرستان فامنین در کاهش فقر روستایی، فصلنامه تعاون و کشاورزی، سال ۵، شماره ۱۷، ۵۳-۷۴.
- ۲- افتخاری، سید فرخ، کرمی، آیت‌الله، نوری‌پور، مهدی، (۱۳۹۱)، بررسی وضعیت فقر در مناطق روستایی استان کهگیلویه و بویراحمد، اقتصاد کشاورزی، جلد ۶، شماره ۱، ۱۷۹-۲۰۴.
- ۳- بسحاق، محمدرضا، تقدیسی، احمد، تقوایی، مسعود، (۱۳۹۴)، ارائه مدلی برای تبیین فقر در مناطق روستایی؛ مطالعه موردی: استان چهارمحال و بختیاری، مجله پژوهش و برنامه‌ریزی مشهد، سال ۴، شماره ۳، پیاپی ۱۱، ۱۱۵-۱۲۶.
- ۴- پورطاهری، مهدی، طالبی، حسین، رکن‌الدین افتخاری، عبدالرضا، (۱۳۸۹)، تحلیل عوامل اقتصادی و اجتماعی مؤثر بر کاهش فقر روستایی با تأکید بر فقر غذایی: بخش خلیجستان استان قم، نشریه برنامه‌ریزی و آمایش فضا، دوره ۱۵، شماره ۲، ۶۱-۸۰.
- ۵- پیرایی، خسرو، شهسواری، محمدرضا، (۱۳۸۸)، بررسی وضعیت فقر مناطق شهری و روستایی استان فارس، پژوهشنامه اقتصادی، دوره ۹، شماره ۳۴، ۲۳۳-۲۶۵.
- ۶- خالوباقری، مهدیه، (۱۳۹۱)، رویارویی با نابرابری فضایی ضمن به‌کارگیری برنامه‌ریزی مبتنی بر ارتقای کیفیت زندگی؛ مورد مطالعه: منطقه ۱۳ شهر تهران، فصلنامه اقتصاد و مدیریت شهری، شماره ۱، ۴۹-۶۷.
- ۷- داداش‌پور، هاشم، الوندی‌پور، نینا، (۱۳۹۵)، عدالت فضایی در مقیاس شهری ایران، نشریه هنرهای زیبا، دوره ۲۱، شماره ۳، ۶۷-۸۰.
- ۸- راغفر، حسین، (۱۳۸۴)، فقر و ساختار قدرت در ایران، فصلنامه رفاه اجتماعی، سال ۴، شماره ۱۷، ۲۴۶-۲۸۵.
- ۹- رضوانی، محمدرضا، (۱۳۹۰)، برنامه‌ریزی روستایی در ایران، تهران: انتشارات قومس.

- ۱۰- روستایی، شهریور، رحمتی، خسرو، شیخی، عبدالله، (۱۳۹۵)، توزیع فضایی و پهنه‌بندی فقر شهری برپایه مؤلفه‌های اجتماعی، اقتصادی و کالبدی؛ مطالعه موردی: شهر میاندوآب، فصلنامه جغرافیا و برنامه‌ریزی شهری چشم‌انداز زاگرس، دوره ۸، شماره ۳۰، ۴۳-۶۴.
- ۱۱- زاهدی مازندرانی، محمدجواد، (۱۳۸۴)، فقر روستایی، روند و اندازه‌گیری آن در ایران، فصلنامه علمی پژوهشی رفاه اجتماعی، سال ۴، شماره ۱۷، ۲۸۶-۳۲۲.
- ۱۲- زورکی، شهریار، شه‌میری شورمستی، مجتبی، (۱۳۹۱)، برآورد خط فقر در استان مازندران طی برنامه‌های توسعه اجتماعی اقتصادی ایران، فصلنامه پژوهشنامه بازرگانی، شماره ۶۴، ۲۲۳-۲۴۵.
- ۱۳- ستوده، هدایت‌الله، (۱۳۸۸)، جامعه‌شناسی مسائل اجتماعی ایران، تهران: آریانا.
- ۱۴- سن، آمارتیا، (۱۹۹۹)، برابری و آزادی، ترجمه حسن فشارکی، تهران: انتشارات شیرازه.
- ۱۵- شریفی‌نیا، زهرا، مهدوی حاجیلویی، مسعود، (۱۳۹۰)، نقش فقر اجتماعی و اقتصاد روستایی بر تخریب محیط‌زیست؛ مطالعه موردی: مرتع ممیزی‌شده شوررود، بخش شیب آب شهرستان زابل، فصلنامه پژوهش‌های جغرافیای انسانی، شماره ۷۶، ۶۷-۸۴.
- ۱۶- صدر موسوی، میرستار، آقایی هیر، محسن، ولایی، محمد، (۱۳۹۸)، بررسی و تحلیل عوامل مؤثر بر گسترش فقر روستایی در شهرستان میاندوآب با تکنیک Q، پژوهش و برنامه‌ریزی روستایی، دوره ۸، شماره ۳ (پیاپی ۲۶)، ۲۷-۴۴.
- ۱۷- طالب، مهدی، پیری، صدیقه، محمدی، سمیه، (۱۳۸۹)، فراتحلیلی بر مطالعات فقر در جامعه روستایی ایران، نشریه توسعه محلی (توسعه روستایی)، دوره ۲، شماره ۲، ۲۳-۴۰.
- ۱۸- طالبی، حسین، (۱۳۸۸)، الگوی بهینه کاهش فقر روستایی با تأکید بر بنیان‌های جغرافیایی؛ مطالعه موردی: بخش خلیجستان شهرستان قم، پایان‌نامه کارشناسی ارشد، استاد راهنما: دکتر پورطاهری، دانشگاه تربیت مدرس.
- ۱۹- عبداللهی، عبدالله، ولایی، محمد، انوری، آرزو، (۱۳۹۲)، ارزیابی اثرات سرمایه اجتماعی بر کاهش فقر روستایی؛ مورد: روستای قچاق، نشریه اقتصاد فضا و توسعه روستایی، سال ۲، شماره ۴، ۱۳۳-۱۵۲.
- ۲۰- عزمی، آبیژ، مطیعی لنگرودی، حسن، (۱۳۹۰)، مروری بر مشکلات زیست‌محیطی روستاهای ایران و راهکارهای حل این مشکلات، مجله مسکن و محیط روستا، شماره ۱۱۵، ۱۰۱-۱۳۳.
- ۲۱- غفاری، غلامرضا، امیدی، رضا، (۱۳۸۸)، کیفیت زندگی: شاخص توسعه اجتماعی، تهران: انتشارات شیرازه.
- ۲۲- غفاری، غلامرضا، تاج‌الدین، محمدباقر، (۱۳۸۴)، شناسایی مؤلفه محرومیت اجتماعی، نشریه رفاه اجتماعی، سال ۴، شماره ۱۷، ۱-۲۷.
- ۲۳- قدیری معصوم، مجتبی، چراغی، مهدی، رضوانی، محمدرضا، (۱۳۹۴)، اثرات روابط اقتصادی شهر و روستا بر امنیت غذایی خانوارهای روستایی؛ مورد: شهرستان سنجان، فصلنامه اقتصاد فضا و توسعه روستایی، سال ۴، شماره ۴، پیاپی ۱۴، ۶۹-۸۵.

- ۲۴-قنبری، ابوالفضل، (۱۳۹۲)، **تحلیلی بر نابرابری‌های ناحیه‌ای در ایران**، پژوهشکده مطالعات راهبردی، چاپ اول، تهران.
- ۲۵-گریوانی، فاطمه، احمدی شادمهری، محمدطاهر، فلاحی، محمدعلی، (۱۳۹۲)، **بررسی عوامل فقر خانوارهای روستایی در خراسان شمالی**، فصلنامه روستا و توسعه، سال ۱۶، شماره ۳، ۱۲۵-۱۴۵.
- ۲۶-لطفی، افسانه، (۱۳۹۵)، **تحلیلی بر عوامل محیطی مؤثر در فقر نواحی روستایی؛ مطالعه موردی: دهستان اورامان تخت شهرستان سروآباد**، پایان‌نامه کارشناسی ارشد، دانشگاه زنجان.
- ۲۷-محمدی‌یگانه، بهروز، ولایی، محمد، (۱۳۹۳)، **تنوع‌بخشی به اقتصاد روستاها جهت تحقق توسعه پایدار؛ مورد: دهستان مرحمت‌آباد شمالی شهرستان میاندوآب**، فصلنامه اقتصاد فضا و توسعه روستایی، دوره ۳، شماره ۸، ۵۴-۷۰.
- ۲۸-مرکز آمار ایران، (۱۳۹۵)، **سرشماری عموم و نفوس مسکن شهرستان میاندوآب در سال ۱۳۹۵**، قابل دسترس در سایت [www.amar.org.ir](http://www.amar.org.ir).
- ۲۹-مطیعی لنگرودی، سید حسن، غلامی، علی، محمدزاده، فاطمه، (۱۳۹۴)، **رویکرد بومی به نظریه خرد فرهنگ دهقانی راجرز با تأکید بر روش‌های کمی؛ موردی: دهستان سکمن‌آباد شهرستان خوی**، نشریه پژوهش و برنامه‌ریزی روستایی، سال ۴، شماره ۳، (پیاپی ۱۱)، ۱۵۷-۱۷۵.
- ۳۰-مولایی، محمد، رحیمی‌راد، زهره، (۱۳۹۵)، **بررسی فقر در خانوارهای روستایی ایران طی پنج برنامه توسعه اقتصادی ایران: ۱۳۹۲-۱۳۶۸**، فصلنامه راهبردهای توسعه روستایی، دوره ۳، شماره ۲، ۲۱۵-۲۳۵.
- ۳۱-نیازی، محسن، عشایری، طاها، (۱۳۹۵)، **داغ فقر (فقر به مثابه داغ اجتماعی)**، انتشارات سخنوران، چاپ اول، تهران.
- ۳۲-نیازی، محسن، عشایری، طاها، سعادت‌تی، موسی، منتظری خوش، حسن، عمرانی‌نژاد، فاطمه، (۱۳۹۶)، **تبیین جامعه‌شناسی فرهنگ روستایی**، مطالعه‌ای در باب روستاهای اردبیل، نشریه مسائل اجتماعی ایران، سال ۸، شماره ۱، ۱۶۷-۱۸۸.
- ۳۳-نیک‌پور، عامر، رضازاده، مرتضی، اله‌قلی، فاطمه، (۱۳۹۸)، **الگوی فضایی شاخص‌های فقر اجتماعی و شناسایی عوامل موثر بر آن؛ مورد مطالعه: شهر آمل**، نشریه جغرافیا و توسعه، شماره ۵۷، ۱۷۷-۱۹۸.
- ۳۴-ولایی، محمد، (۱۳۹۸)، **الگوسازی فضایی کاهش فقر روستایی با تأکید بر تنوع‌بخشی اقتصاد روستایی؛ مطالعه موردی: شهرستان میاندوآب**، رساله دکتری، دانشگاه تبریز، دانشکده برنامه‌ریزی و علوم محیطی.

- 35- Anriquez, G., and Stamoulis, K., (2007). **Rural Development and poverty reduction: Is agriculture still a key?** Available at: <http://www.Fao.org/es/esa>.
- 36- Arouri, M., Youssef, A. B., Nguyenc, C., (2017), **Does urbanization reduce rural poverty? Evidence from Vietnam**, Economic Modelling, Volume 60, Pp 253-270.
- 37- Barbier, E.B., (2015). **Climate Change Impacts on Rural Poverty in Low-Elevation Coastal Zones**, Policy Research Working Paper, No 7475, Pp 1-13.



- 38- Baud, I., Sridharan, N., Pfeffer, K., (2008). **Mapping Urban Poverty for Local Governance in an Indian Mega-City: The Case of Delhi**, *Urban Studies*, Vol 45, Issue 7, Pp 1307–1332.
- 39- Christiansen L., Lionel, D., (2007). **Down to earth, agriculture and poverty reduction in Africa; The World Bank**, Washington D.C.
- 40- Diao, X., Magalhaes, E., Silver, J., (2019). **Cities and rural transformation: A spatial analysis of rural livelihoods in Ghana**, *Journal of World Development*, Vol 121, Pp.141-157.
- 41- FAO., (2019). **Spurring Economic Growth through Agricultural Investment**. www.fao.org.
- 42- Guo, Y., Zhou, Y., Liu, Y., (2019). **Targeted poverty alleviation and its practices in rural China: A case study of Fuping county, Hebei Province**, *Journal of Rural Studies*, doi:10.1016/j.jrurstud.2019.01.007
- 43- Hayati, D., and Karami, E., (2005). **Typology of causes of poverty: The perception of Iranian farmers**, *Journal of Economic Psychology*, Vol. 26, issue 6, Pp 884-901.
- 44- Imai, K.S., Gaiha, R., Thapa, G., (2015). **Does non-farm sector employment reduce rural poverty and vulnerability? Evidence from Vietnam and India**, *Journal of Asian Economics*, Vol 36, Pp 47–61.
- 45- Ingutia, R., Rezitis, A.N., & Sumelius, J., (2020). **Child poverty, status of rural women and education in sub Saharan Africa**, *Children and Youth Services Review*, Vol 111, doi:10.1016/j.chilyouth.2020.104869
- 46- James, H., Jon, H., Todd, R., Eleanor, F., et al., (2019). **Climate risk management and rural poverty reduction**, *Journal of Agricultural Systems*, Vol. 172, Pp 28–46.
- 47- Keswell, M., Michael R., (2013). **Poverty and land redistribution**, *Journal of Development Economics*, Vol 110, Pp 250-261
- 48- Liua, Z, Wu, D., JieHe, B., Liua, Y., Zhang, X., Yu, H., Jin, G., (2019). **Using solar house to alleviate energy poverty of rural Qinghai-Tibet region, China: A case study of a novel hybrid heating system**, *Journal of Energy and Buildings*, Volume 178, 1, Pp 294-303.
- 49- Leng, G.X., Feng, X.L., Qiu, H.G., (2021). **Income effects of poverty alleviation relocation program on rural farmers in China**, *Journal of Integrative Agriculture*, Vol 20, Iss 4, 891-904
- 50- Li, S.P., Dong, Y.Q., Zhang, L.X., Liu, C.F., (2021). **Off-farm employment and poverty alleviation in rural China**, *Journal of Integrative Agriculture*, Vol 20, 943-952.
- 51- Liao, W., Qiao, J., Xiang, D., Peng, T., & Kong, F., (2020). **Can labor transfer reduce poverty? Evidence from a rural area in China**, *Journal of Environmental Management*, 271, doi:10.1016/j.jenvman.2020.110981.
- 52- Liu, M., Hu, S., Ge, Y., et al., (2020). **Using multiple linear regression and random forests to identify spatial poverty determinants in rural China**, *Spatial Statistics*, https://doi.org/10.1016/j.spasta.2020.100461.
- 53- Liu, Y., Liu, J., Zhou, Y., (2017). **Spatio-temporal patterns of rural poverty in China and targeted poverty alleviation strategies**, *Journal of Rural Studies*, Vol 52, Pp 66-75.
- 54- Mailumo, S., Ben, A., Omolehin, Ra., (2013). **Analysis of Poverty-Environmental Degradation Nexus among Arable Crop Farmers in Plateau State, Nigeria**, *Journal of Economics and Sustainable Development*, Vol. 4, No. 8.
- 55- Meij, E., Haartsen, T., Meijering, L., (2020). **Enduring rural poverty: Stigma, class practices and social networks in a town in the Groninger Veen kolonien**, *Journal of Rural Studies*, Vol 79, Pp 226–234.
- 56- Mellor, J.W., Malik, J., (2016). **The Impact of Growth in Small Commercial Farm Productivity on Rural Poverty Reduction**, *World Development*, Vol 91, Pp 1–10,



- 57- Memphis, T., (2010). **Putting Poverty In Political Context: A MultiLevel Analysis of Poverty**, Poverty Research Center, University of Missouri, Columbia, Mo. July 21-23.
- 58- Ogunidipe, A., Oduntan, E., Adebayo, O., and Olagunju, K., (2016), **Agricultural Productivity, Poverty Reduction and Inclusive Growth in Africa: Linkages and Pathways**: <http://dx.doi.org/10.2139/ssrn.2856449>.
- 59- Radosavljevic, S., Haider, L.J., Lade, S.J., & Schlüter, M., (2020). **Effective alleviation of rural poverty depends on the interplay between productivity, nutrients, water and soil quality**, Ecological Economics, 169, 106494. doi:10.1016/j.ecolecon.2019.106494.
- 60- Ravallion, M., (2009). **A comparative perspective on poverty reduction in Brazil, China and India**, World Bank Policy Research Working Paper No. 5080, Washington, DC. World Bank.
- 61- Richards, G., & Munster, W., (2010). **Cultural Tourism Research Method**, Wallingford: UK, cab international.
- 62- Thompson, J., & Smeeding, T., (2013). **Inequality and poverty in the United States: the aftermath of the Great Recession**. Finance and Economics Discussion Series, 5.
- 63- Vera-Toscano, E., Shucksmith, M., & Brown, D.L., (2020). **Poverty dynamics in Rural Britain 1991–2008: Did Labour’s social policy reforms make a difference**, Journal of Rural Studies. doi:10.1016/j.jrurstud.2020.02.003.
- 64- Yufu, C., and Xiaowen, S., (2020). **Rural Poverty Patterns and Influencing Factors in Yunnan Province, China: Based on County Level Dataset**, Journal of Resources and Ecology, Vol 11 (4), Pp 366-377. <https://doi.org/10.5814/j.issn.1674-764x.2020.04.005>.

