



مطالعه تطبیقی ابعاد برنامه‌ریزی و مدیریت اسکان در توفیق شهرهای جدید در تقسیمات کشوری (مطالعه موردی: شهرهای جدید اندیشه و پردیس)

محمد (نگهبان) مروی^۱ دکتر ناصر اقبالی^{۲*}، دکتر حسین حاتمی‌نژاد^۳

مقاله پژوهشی

چکیده

جغرافیا و توسعه، شماره ۶۷، تابستان ۱۴۰۱
تاریخ دریافت: ۱۴۰۰/۰۳/۱۰
تاریخ بازنگری داوری: ۱۴۰۰/۰۹/۲۷
تاریخ پذیرش: ۱۴۰۰/۱۰/۲۶
صفحات: ۱۵۷-۱۸۲

شکل‌گیری و توسعه شهرهای جدید همواره در ارتباط با شهرهای اصلی منطقه بوده و کاهش وابستگی آن‌ها به شهر اصلی، به‌مرور به‌عنوان یکی از شاخص‌های موفقیت برنامه‌ریزی آن‌ها تلقی شده‌است. در این پژوهش ابعاد برنامه‌ریزی و مدیریت اسکان در توفیق شهرهای جدید در تقسیمات کشوری در دو شهر جدید اندیشه و پردیس با رویکرد تطبیقی مطالعه و تحلیل شده‌است. این پژوهش از نظر هدف، کاربردی و از نظر روش، توصیفی-تحلیلی است. این پژوهش متکی بر روش پیمایش و ابزار پرسشنامه بوده‌است. با تعیین روش و ابزار مصطلح، حجم نمونه و روش نمونه‌گیری، ابتدا پرسشنامه محقق‌ساخته مبتنی بر ۷ شاخص مسکن، اجتماعی، اقتصادی، فرهنگی، مدیریتی و سیاسی، زیرساختی-کالبدی و محیطی-اقلیمی مشتمل بر ۵۵ گویه تدوین و در بین شهروندان با رویکرد تطبیقی توزیع شد. در جهت بررسی موضوع از آزمون‌های آماری تی تک‌نمونه‌ای، تحلیل واریانس یک‌طرفه و آزمون تعقیبی شفه استفاده شد. نتایج آزمون تی نشان می‌دهد که در بین ۷ شاخص مورد مطالعه، تنها شاخص زیرساختی-کالبدی با میانگین (۳/۵۷) قابل قبول و دارای وضعیت مساعدی است. نتایج تحلیل واریانس ANOVA نشان می‌دهد، در دو شهر جدید اندیشه و پردیس، شرایط سکونت یکسان نبوده و بین دو شهر جدید از نظر ابعاد برنامه‌ریزی و مدیریت تفاوت معناداری وجود دارد. در این میان، شاخص مدیریتی-سیاسی با مقدار $F_{28/36}$ بیشترین مقدار اختلاف و تفاوت را دارد و می‌توان گفت که در شاخص مدیریتی و سیاسی، اختلاف در دو شهر جدید مورد مطالعه بیش از سایر شاخص‌هاست. پس از آن، شاخص زیرساختی-کالبدی با مقدار $F_{21/47}$ ، در رتبه بعد قرار دارد. از لحاظ شاخص کلی برنامه‌ریزی و مدیریت اسکان نیز بین دو شهر تفاوت معنادار است و با توجه به میانگین شاخص‌های مسکن (۰/۴۶۵)، اجتماعی (۱/۰۹۲۵)، اقتصادی (۱/۷۰۵)، فرهنگی (۰/۴۴)، زیرساختی-کالبدی (۲/۰۵۴) و محیطی-اقلیمی (۰/۰۴۴)، این اختلاف به نفع شهر جدید اندیشه وجود دارد و ساکنان این شهر از شرایط بهتری برخوردار هستند. همچنین تفاوت در شاخص مدیریتی و سیاسی (۲/۲۲) معنادار بوده و با توجه به میانگین بالاتر پردیس در شاخص سیاسی و مدیریتی، این تفاوت به نفع پردیس است.



واژه‌های کلیدی:

شهر جدید، تقسیمات کشوری، برنامه‌ریزی و مدیریت، اندیشه و پردیس.

مقدمه

انسانی در کشور مواجه بود. از آنجاکه ایران دارای اقلیم نیمه‌خشک با محدودیت شدید منابع آب و خاک مناسب برای کشاورزی است که با گسترش بی‌رویه شهرها به‌ویژه شهرهای بزرگ (کلان‌شهرها) در معرض تخریب و تغییر کاربری قرار می‌گیرند (حسامیان، حائری و اعتماد، ۱۳۷۷: ۱۲۰؛ بیگلر، ۱۳۹۰: ۲۸)؛ بنابراین در کنار راهبردهای استفاده از ظرفیت‌های درونی شهرها و توسعه متصل شهرها، توسعه منفصل شهری

طبق پیش‌بینی‌های اخیر، جمعیت ایران تا پایان سال ۲۰۴۳ به ۱۰۰ میلیون نفر خواهد رسید (Weeks, 2020: 44). این در حالی است که ایران در دهه ۱۳۶۰ شمسی با رشد شتابان جمعیت، مهاجرت‌های جمعیت به نقاط شهری و گسترش شهرهای موجود به‌ویژه شهرهای بزرگ، تشدید نیاز به احداث مسکن و نابسامانی در نظام استقرار و سازمان فضایی سکونتگاه‌های

۱. دانشجوی دکتری گروه جغرافیا و برنامه ریزی شهری، دانشکده ادبیات و علوم انسانی، واحد تهران مرکزی، دانشگاه آزاد اسلامی، تهران، ایران

mn_marvi@yahoo.com

۲. دانشیار گروه جغرافیا و برنامه ریزی شهری، دانشکده ادبیات و علوم انسانی، واحد تهران مرکزی، دانشگاه آزاد اسلامی، تهران، ایران (نویسنده مسئول)

Eghbali_Family @ yahoo.com

hataminejad@ut.ac.ir

۳. دانشیار گروه جغرافیا و برنامه ریزی شهری، دانشکده جغرافیا، دانشگاه تهران، تهران، ایران

متفاوتی وجود دارد (داداش‌پور و اکبرنیا، ۱۳۹۳: ۱۳۴؛ حاجی‌نژاد، باصری و حاجی‌نژاد، ۱۳۹۳: ۹).

از یک سو مسئولان و متولیان این امر خصوصاً شرکت عمران شهرهای جدید بر موفقیت این برنامه پافشاری کرده و قصد ادامه و توسعه این سیاست را دارند و از سوی دیگر متخصصان در گرایش‌های مختلف دربارهٔ عدم‌کارایی و عدم‌موفقیت این سیاست، نظریات متعددی را ارائه داده‌اند. در چنین شرایطی، بررسی عملکرد این شهرها و بازبینی نتایج حاصل از این سیاست ضروری به نظر می‌رسد (روابط عمومی شرکت مادر تخصصی عمران شهرهای جدید، ۱۳۹۸). با شروع دولت دوازدهم در سال ۱۳۹۶، دو مأموریت کلان پیش‌روی شرکت مادر تخصصی عمران شهرهای جدید قرار گرفت، مأموریت نخست، با محوریت تمرکز بر شهرهای جدید موجود یا به‌اصطلاح نسل اول شهرهای جدید است که بررسی‌ها نشان می‌دهد حدود نیمی از شهرهای جدید موجود به سقف جمعیت مناسب در جهت استقرار خدمات و عملکردهای شهری رسیده، و از توجیه اقتصادی لازم برخوردارند. مابقی شهرها نیز در حال تلاش برای تحقق اهداف کلان و دستیابی به آستانه‌های جمعیتی لازم برای تحقق این امر هستند (تبریزی، ۱۳۸۵: ۱۴۰؛ افق روشن شهرهای جدید، ۱۳۹۷) مأموریت کلان دوم با محوریت مکان‌یابی و ایجاد شهرهایی با کارکردهای نوین یا به‌اصطلاح نسل نوین شهرهای جدید است.

بیان مسأله

تقسیمات کشوری یکی از مهم‌ترین عوامل تعیین‌کننده توسعه اقتصادی، فرهنگی و اجتماعی هر کشوری محسوب می‌شود. یکی از فرصت‌های شهرهای جدید برای سکونت‌پذیری و هویت‌یابی مکانی و تمرکززدایی، تقسیمات کشوری است. بدون شک احراز

در قالب ایجاد شهرهای جدید به‌عنوان یکی از راهبردهای توسعه شهری ایران، در دستور کار قرار گرفت. همچنین ایجاد شهرهای جدید یکی از راه‌حلهایی است که دست‌اندرکاران مسائل شهری از آن برای تمرکززدایی از مادرشهرها و توزیع جمعیت و امکانات بهره‌می‌گیرند؛ زیرا استقرار پیوسته جمعیت در اطراف این متروپل‌های ملی و منطقه‌ای اگر مقذور هم باشد، مطلوب نیست (ابراهیم‌زاده، رهنما و نگهبان مروی ۱۳۸۳: ۶). در آمار سند ملی شهرهای جدید آمده‌است: در دهه‌های ۱۳۶۰ و ۱۳۷۰ ضرورت ایجاد ۳۵ شهر جدید به تصویب شورای عالی شهرسازی و معماری رسید که به‌دلیل تغییر شرایط، عملاً ۱۷ شهر جدید (با عنوان نسل اول) با حدود ۲/۳ میلیون جمعیت طبق اولین طرح جامع مصوب، وارد مرحلهٔ اجرایی شدند. ظرفیت جمعیت‌پذیری شهرهای فوق در سال‌های بعد و در راستای طرح مسکن مهر، در قالب بازنگری طرح جامع و مصوبات موردی با ۵۸ درصد افزایش به ۳۶۴۱۰۰۰ نفر رسید (تیموری و همکاران، ۱۳۹۱: ۲۷؛ جوهری، ۱۳۹۱: ۱۲۷؛ حاتمی‌نژاد و همکاران، ۱۳۹۲). در سال ۱۳۸۵، ۲۷۸۶۲۸ نفر در ۱۶ شهر جدید (به‌جز رامین) سکونت پیدا کرده‌اند. این تعداد در سال ۱۳۹۵ به ۷۶۵۸۹۲ نفر افزایش یافت که نرخ رشد سالانهٔ جمعیت این شهرها در دههٔ ۱۳۸۵-۱۳۹۵ معادل ۶۴/۱۰ درصد را نشان می‌دهد. نرخ رشد سالانهٔ جمعیت شهرهای جدید طی دههٔ اخیر بیش از ۱۰ برابر نرخ رشد سالانهٔ کل جمعیت و ۸ برابر نرخ رشد جمعیت شهری کشور است (افق روشن شهرهای جدید، ۱۳۹۷: ۲۵-۱۰؛ روابط عمومی شرکت مادر تخصصی عمران شهرهای جدید، ۱۳۹۸). پس از گذشت سه دهه از مصوبهٔ شمارهٔ ۱۰۸۳۲۸ مورخ ۲۰ اسفند ۱۳۶۴ هیئت وزیران در خصوص شهرهای جدید، در حال حاضر در مورد موفقیت یا عدم‌موفقیت این برنامه اظهارات

نزدیک شدن شهرهای جدید مرکز شهرستان به هدف اولیه و اساسی خود که تمرکززدایی و ساماندهی منطقه‌ای است، می‌شود. با این وجود، مشکل عدم جایگاه مناسب شهرهای جدید در تقسیمات کشوری بر پیچیدگی‌های مدیریت شهرهای جدید مستعد افزوده و استقلال سیاسی این شهرها را به خطر انداخته است. بررسی‌های صورت گرفته نشان می‌دهند هم‌اکنون بیشتر شهرهای جدید مستعد از جایگاه مناسب در تقسیمات کشوری برخوردار نیستند.

یک شهر جدید تا زمانی که نتواند استقلال سیاسی بیابد و در زمینه‌های گوناگون مستقل نباشد، علی‌رغم جمعیت‌پذیری همچنان در تمرکززدایی موفق نخواهد بود. در نتیجه وابسته به سایر شهرها از ابعاد گوناگون در زمینه‌های مختلف است (ابراهیم‌زاده و نگهبان مروی، ۱۳۸۳: ۴۱؛ نگهبان مروی، اقبالی و حاتم‌نژاد، ۱۳۹۹: ۲). با این تفاسیر، اگرچه درباره شهرهای جدید در همه سطوح از ملی تا بین‌المللی، تحقیقات نسبتاً زیادی صورت پذیرفته است؛ اما مطالعات با رویکرد تطبیقی شهرهای جدید از نظر تقسیمات کشوری تا کنون نداشته‌ایم. بدون شک میزان رونق، پویایی، جمعیت‌پذیری و سطح مدنیت شهرهای جدید ایران به‌ویژه با جمعیت بیش از ۱۰ هزار نفر و دارای شهرداری (شهرهای جدید مستعد) بیش از هر چیز در نحوه برنامه‌ریزی و مدیریت آن‌ها در راستای تحقق اهداف احداث آن‌هاست. یکی از اهداف ذاتی احداث شهرهای جدید، تمرکززدایی است. استقلال سیاسی و توفیق در تقسیمات کشوری در راستای تمرکززدایی است. با توجه به عدم توفیق شهر جدید اندیشه (پرجمعیت‌ترین شهر جدید ایران طبق آمار رسمی سال ۱۳۹۵) در تقسیمات کشوری به‌عنوان مرکز شهرستان برخلاف شهر جدید پردیس (مرکز شهرستان پردیس)، انجام مطالعات تطبیقی در این زمینه، موضوعی ضروری و مسئله‌ای حائز اهمیت است.

جایگاه مناسب در حد مرکز شهرستان و استقرار فرمانداری در شهرهای جدید مستعد ایران با توجه به اهداف احداث آن‌ها گامی بلند برای هویت‌یابی مکانی و توفیق در اهداف احداث این شهرهاست. با این وجود مسئله عدم عملکرد مناسب شهرهای جدید مستعد در تقسیمات کشوری (۱۱ شهر رسمی از ۱۲ شهر دارای شهرداری نسل اول) به جز شهر جدید پردیس، بر اهداف احداث آن‌ها در خصوص تمرکززدایی و... افزوده و استقلال سیاسی این شهرها را به خطر انداخته است (بصیرت، ۱۳۹۷: ۴۱؛ نگهبان مروی و همکاران، ۱۳۹۹: ۱). غالب کشورهای اروپایی به دلیل صرفه‌های ناشی از مقیاس، کارایی و اثربخشی اقتصادی به سمت سیاست ادغام قلمروهای مدیریت محلی حرکت کرده‌اند (Swianiewicz, 2017:1) اما قوانین در ایران (قانون تقسیمات کشوری مصوب ۱۳۶۲ و تغییرات بعدی آن و قانون تاسیس دهیاری‌ها، مصوب ۱۳۷۷) منجر به تجزیه قلمروهای مدیریت محلی شده است (برک‌پور و مسعودی، ۱۳۹۸: ۴۴). عدم اصلاح قلمروهای مدیریتی پیرامون شهرهای جدید از جمله مناطق واقع در نواحی پرتراکمی همچون شهر جدید اندیشه با تفکیک نظارت بر فاز ۲ تا ۵ شهر جدید اندیشه توسط مدیریت شهری شهر جدید اندیشه (شرکت عمران و به‌ویژه شهرداری) و شهرک صدف و فاز ۱ اندیشه توسط شهرداری شهریار علی‌رغم انفصال نسبت به شهر شهریار و اتصال و اشتراکات با شهر جدید اندیشه (مصلی و پایانه مورد استفاده مشترک و...) فرصت شهر جدید اندیشه را در تقسیمات کشوری به‌عنوان مرکز شهرستان تا حدود زیادی از بین برده است.

در حال حاضر در برخی از شهرهای جدید از جمله در شهر جدید اندیشه و چند شهر جدید دیگر، مراکز شهرستان‌ها همواره به چشم رقیب به شهرهای جدید نگاه می‌کنند. این استقلال سیاسی و نقش مرکزیت شهرستان برای شهرهای جدید باعث دستیابی و

مبانی نظری پژوهش

تحولات جمعیتی و سیاست توسعه شهرهای جدید
در زمان ما، جهان، دوره تحول شهری را پشت سر می‌گذارد. تحول شهری می‌تواند به‌عنوان عبور از مرحله تسلط جامعه روستایی به مرحله تسلط جامعه شهری نگریسته شود که از طریق توسعه شهرهای موجود و شکل‌گیری شهرهای جدید به‌وقوع می‌پیوندد (زالی و همکاران، ۱۳۹۶: ۵۱۶). شکل‌گیری سیاست ایجاد شهرهای جدید کشور، بیشتر در چنین فضایی

جهانی و با هدف تمرکززدایی از مادرشهرهای عمده بوده‌است (حاتمی‌نژاد و همکاران، ۱۳۹۲: ۵۵). شهرهای جدید در نظام‌های اجتماعی-اقتصادی جهان و با توجه به تحولات نظریه‌ای بسیار دگرگون شده‌اند. اگرچه هنوز تعریف جامعی برای شهرهای جدید ارائه نشده‌است (زیاری، ۱۳۹۴: ۱۲۴)؛ اما با توجه به تعاریف متعدد از شهرهای جدید از دیدگاه نظریه‌پردازان و محققان، به برخی از تعاریف با توجه به جدول ۱، اشاره شده‌است.

جدول ۱: تعاریف شهرهای جدید از دیدگاه نظریه‌پردازان و محققان

تعاریف	نظریه‌پردازان و محققان
اجتماعات برنامه‌ریزی شده‌ای است که در پاسخ به اهداف از پیش تعیین شده ایجاد می‌شود.	Yina & al (2018)
اجتماعی خوداتکاست با جمعیت و مساحت مشخص، فاصله‌ای معین از مادرشهر، برنامه‌ریزی از پیش تعیین شده، اهداف معین و همچنین برخوردار از تمام تسهیلات لازم برای یک محیط مستقل.	زیاری (۱۳۹۴)
یک مرکز شهری برنامه‌ریزی شده در یک منطقه توسعه‌نیافته یا روستایی، به‌ویژه با حمایت مالی دولت.	Un Habitat (2016)
شهر جدید، شهری است برنامه‌ریزی شده برای تمرکززدایی جمعیتی و اقتصادی کلان‌شهرها که از لحاظ اشتغال و خدمات خوداتکاست. درحالی‌که امروز یکی از بارزترین چالش‌ها در این شهرها، وابستگی آن‌ها به منطقه کلان‌شهری، در تأمین شغل، امکانات و خدمات است.	داداش‌پور و اکبرنیا (۱۳۹۳)
شهر جدید به نقاط جمعیتی اطلاق می‌شود که در چارچوب طرح مصوب شورای عالی شهرسازی و معماری ایران که از این پس به اختصار شورای عالی نامیده می‌شود در خارج از محدوده قانونی و حریم استحقاقی شهرها (هرکدام که بزرگ‌تر باشد) برای اسکان حداقل سی هزار نفر به اضافه ساختمان‌ها و تأسیسات مورد نیاز عمومی، خدماتی، اجتماعی و اقتصادی ساکنان آن پیش‌بینی می‌شود.	قانون ایجاد شهرهای جدید (۱۳۸۰)

مأخذ: اجزا شکوهی، ۱۳۸۱: ۷۴؛ زیاری، ۱۳۹۴؛ قائد رحمتی، ۱۳۹۵ و Yina & al 2018

بررسی رویکردها و نظریه‌های مختلف پیرامون موضوع نشان می‌دهد که عدم تعادل کار-مسکن ناشی از نبود اقتصاد پایه در شهر جدید و کمبود امکانات و خدمات شهری علت اصلی وابستگی این شهرهاست (داداش‌پور و اکبرنیا، ۱۳۹۳: ۴۴). درواقع رسالت شهرهای جدید، توسعه اقتصادی و اجتماعی نواحی، خدمت‌رسانی به مناطق نفوذ شهرها و روستاهای اطراف است که بدین ترتیب با احداث این شهرها از

ایجاد شهرک‌های بی‌روح خوابگاهی و بی‌ضابطه و خودرو جلوگیری به‌عمل می‌آید. به‌طورکلی در احداث شهرهای جدید دو هدف موازی پیگیری شده‌است (مشکینی و همکاران، ۱۳۹۲: ۳۰)، نخست تمرکززدایی از مادرشهرها و دوم تمرکزگرایی در نواحی و مناطق عقب‌مانده و محروم، اما دارای قابلیت‌های توسعه. با توجه به اصل خوداتکایی سه هدف اصلی برای شهرهای جدید شامل: اول، شهرهای جدید پاسخی

شهرهای جدید برای ایجاد تعادل در جوامع ساخته می‌شوند (جوهری، ۱۳۹۱: ۴۳). شکل ۱ عوامل مؤثر بر موفقیت شهرهای جدید را نشان می‌دهد.

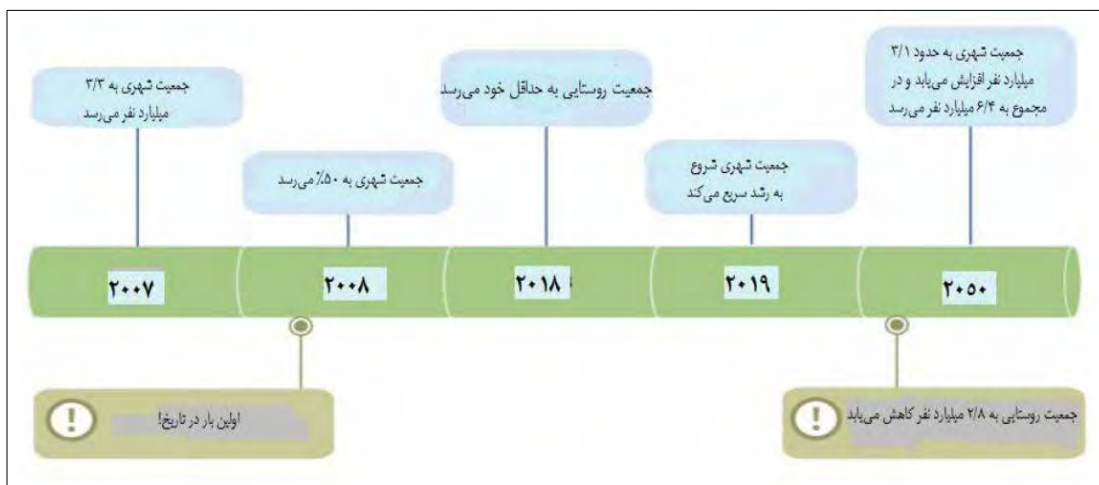
به‌تراکم بیش از اندازه جمعیت و فعالیت‌های اقتصادی در کلان‌شهرها و تمرکززدایی از مرکز شهرهاست. دوم، سازماندهی کردن حجم گسترده توسعه‌های جدید که به نوعی در طول خطوط پرسود اتفاق می‌افتد. سوم،



شکل ۱: عوامل مؤثر بر موفقیت شهرهای جدید
تهیه و ترسیم مشکینی و همکاران، ۱۳۹۲: ۳۴

با ایجاد فرصت‌های شغلی در شهرهای مذکور ارتباط دارد (جزء‌شکوهی، ۱۳۸۱: ۱۱۵). برخی دیگر از محققان نیز معتقدند که بسیاری از شهرهای جدید برنامه‌ریزی شده توانایی ایجاد جوامع خودمختار با مشاغل محلی کافی را دارند (Sylvia Y & al 2020: 102).

درواقع شاید یکی از روندهای عظیمی که شهرها را رو به نابودی و عدم تعادل می‌کشد، تغییرات جمعیتی روبه‌افزایش و رشد افسارگسیخته آن‌هاست (شکل ۲). یکی از برنامه‌ریزی‌ها نیز می‌تواند ایجاد شهرهای جدید باشد. نتایج محاسبات بازار نیروی کار در شهرهای جدید انگلستان نشان می‌دهد که مهاجرت به این شهرها



شکل ۲: روند شهرنشینی از سال ۲۰۰۷ تا ۲۰۵۰

مأخذ: Ferraro, 2013: 38

مدیریت و سازماندهی فضا

ایران از جمله کشورهایی است که سازماندهی سیاسی فضا در آن ریشه تاریخی دارد. نخستین تجربه تقسیم فضا در ایران در عصر هخامنشی و در دوره داریوش اول صورت گرفته است (احمدی‌پور و همکاران، ۱۳۹۵: ۴۷). عمر تقسیمات کشوری ایران از یک قرن گذشته است. در این مدت نظام تقسیمات کشوری ایران با فرصت‌ها و چالش‌های زیادی روبه‌رو بوده است؛ به گونه‌ای که این نظام اجازه نداده تقسیمات کشوری در ایران به بلوغ کامل برسد و در قالب یک نظام سیال و شناور باقی مانده است (احمدی‌پور و همکاران، ۱۳۹۳: ۵۷؛ اعظمی و دبیری، ۱۳۹۰: ۱۴۷). بعضی از مردم رمز توسعه را در گرو ارتقای واحدهای سیاسی خود می‌بینند و با جابه‌جایی قدرت سیاسی چه در سطح دولت‌ها و چه در سطح پارلمانی بروز می‌کند؛ نتیجه این فشارهای سیاسی، رقابت‌های منطقه‌ای، موازی‌کاری و استفاده ابزاری از قانون تقسیمات کشوری را به همراه آورده است. تقسیمات کشوری را می‌توان ابزار کلیدی برای توسعه سرزمین دانست؛ زیرا با تقسیم سرزمین در واقع تصمیم‌های مهمی درباره چگونگی رشد نواحی اتخاذ می‌شود. عمران عمومی کاربری اراضی و امنیت، همگی از نحوه تقسیم سرزمین اثر می‌پذیرند (محمدی

و اقتدارنژاد، ۱۳۹۳: ۴۰۱). در واقع می‌توان گفت تقسیمات کشوری تسهیل‌کننده حاکمیت ملی است و مدیریت سرزمینی را حتی در دورترین نقاط کشور ممکن می‌سازد. اگر این تقسیمات به‌طور کارآمد طراحی شده باشند، می‌توان پایه‌های حاکمیت دولت را در همه نقاط کشور نیرومند سازد؛ عکس این امر نیز صادق است (بیگلر، ۱۳۹۰: ۲۸). در دیدگاهی کلی‌تر، مهم، مواردی که اساس ناحیه‌بندی سیاسی درون کشوری را تشکیل می‌دهند و تقسیمات کشوری متأثر از آن است را می‌توان شاخص‌ها و عوامل زیر دانست:

الف- شاخص‌های رسمی و قانونی: (شاخص جمعیت، شاخص تجانس- همگنی و شاخص دسترسی- فاصله).
ب- شاخص‌های جغرافیایی- سیاسی- امنیتی: (شکل حکومت و نوع رژیم سیاسی، حوزه نفوذ مکان‌های مرکزی و ویژگی‌های طبیعی سرزمین). ج- عوامل غیررسمی: عوامل ساختار قدرت (مددی، ۱۳۹۵: ۲۸). دولت در چند دهه اخیر، با هدف تسهیل در امر توسعه و امکان کنترل بیشتر برفضای محلی- ناحیه‌ای سعی بر کوچک‌سازی فضاها داشته است (حاتمی‌نژاد و همکاران، ۱۳۹۲: ۴۷؛ حسین‌زاده‌دلیر و همکاران، ۱۳۹۰: ۲؛ قرخلو و عابدینی، ۱۳۸۸: ۱۶۶). در راستای تحقق چنین هدفی، اجرای راهبرد تقسیمات کشوری در دستور کار دولت

فضایی در سیستم بسیط متمرکز ناشی از پیامدهای منفی در چهار مؤلفه قانون‌گذاری متمرکز، مدیریت اجرایی تمرکزگرا، مشارکت مقطعی و پایین در تمام امور کشور و تقسیمات کشوری ایران است. جعفرزاده (۱۳۹۱) در پایان‌نامه خود با بررسی نقش تقسیمات کشوری در توسعه ناحیه‌ای شهرستان‌های بوانات و خرم‌بید به این نتیجه رسیده‌است که توسعه در قالب ارتقای سطح سیاسی در صورتی تحقق پیدا می‌کند که در درجه اول، آن ناحیه ظرفیت‌ها و پتانسیل‌های لازم را جهت ارتقا داشته باشد و در درجه دوم، ارتقای سطوح سیاسی مبتنی بر نیازهای ناحیه و در راستای اجرای سیاست تمرکززدایی باشد. تیموری و کیوان (۱۳۹۱) با مطالعه عملکرد شهر جدید اندیشه در تمرکززدایی جمعیت از منطقه شهری تهران به این نتیجه رسیده‌اند که فاصله مناسب شهر جدید اندیشه با نواحی صنعتی و خدماتی محور غرب استان تهران باعث جذب سرریز جمعیت منطقه شهری تهران از این طریق شده‌است.

هگازی و صدیکی مصطفی (۲۰۱۳)، در پژوهشی با عنوان به سوی احیای شهرهای جدید مصر، نمونه موردی: شهر ششم اکتبر، به بررسی و ارزیابی عوامل دستیابی به جنبه‌های استراتژیک توسعه در زمینه‌های شهرسازی، محیط‌زیست، اقتصادی و اجتماعی در شهر جدید ششم اکتبر به‌عنوان نمونه موردی پرداخته و پیشنهاداتی برای بهبود عملکرد ششم اکتبر و سایر شهرهای جدید مصر بیان داشته‌است. زمانی و عارفی (۲۰۱۳)، نیز در مقاله‌ای با عنوان شهرهای جدید ایران و مسائل مربوط به مدیریت شهری: بررسی انتقادی از بازیگران و عوامل تأثیرگذار، با تأکید بر چالش‌های اصلی فرایند توسعه شهری عنوان می‌کنند به‌دلیل حکومت ضعیف، برنامه توسعه شهر جدید هنوز به اهداف خود دست نیافته‌است. مستوفیان (۱۳۹۳) در پایان‌نامه خود با تحلیل نقش تقسیمات کشوری در تمرکززدایی، توسعه و تعادل منطقه‌ای ۳ خراسان

قرار داشته‌است. شهر با تغییر جایگاه در سطوح تقسیمات کشوری، از روند رشد آرام خود خارج شده و از طریق برخی عوامل برون‌زا به سمت توسعه سریع‌تر هدایت می‌شود؛ بنابراین ضرورت دارد شهرهای جدید مستعد در اولویت تقسیمات کشوری قرار بگیرند. تا بتوانند برای خود و منطقه پیرامونشان رونق ایجاد کنند. از نظر نگارندگان برخی از مزایای شهرهای جدید در تقسیمات کشوری شامل موارد زیر است:

۱- در بین تمام اشکال تمرکززدایی فضایی مستقیم‌ترین شیوه هستند. ۲- نقش تجارب موفق شهرهای جدید در تمرکززدایی فضایی اثبات شده‌است. ۳- شهرهای جدید دارای ظرفیت‌های انعطاف‌پذیری هستند. ۴- شرایط زیرساختی و کالبدی مناسبی نسبت به شهرهای هم‌جوار دارند. توسعه در قالب ارتقای سطح سیاسی در صورتی تحقق پیدا می‌کند که در درجه اول، آن ناحیه ظرفیت‌ها و پتانسیل‌های لازم را در جهت ارتقا داشته باشد و در درجه دوم ارتقای سطوح سیاسی مبتنی بر نیازهای ناحیه و در راستای اجرای سیاست تمرکززدایی باشد (اسدی، ۱۳۹۳: ۴۷؛ برک‌پور و اسدی، ۱۳۹۵: ۱۰۴). به‌رحال «نومنتقه‌گرایی» ظرفیت‌های جدید سیاسی و در عین حال ارائه بهتر انواعی از خدمات محلی را سبب می‌شود (Iheduru, O. 2017:20).

پیشینه پژوهش

بکسل (۲۰۰۶) معتقد است ایجاد تغییرات مداوم در سازماندهی سیاسی فضای ملی نشان از آشفتگی سیاسی در کشورهاست. اطاعت و موسوی (۱۳۸۸) با بررسی و مقایسه ویژگی‌های نظام تقسیماتی کنونی با شاخص‌های توسعه پایدار به این نتیجه رسیده‌اند که این نظام تقسیماتی نه تنها در دستیابی به توسعه پایدار موفق نبوده، بلکه مانعی بر سر راه توسعه محسوب می‌شود. رومینا (۱۳۹۰) در رساله دکتری خود با تبیین مدیریت سیاسی فضا در سیستم‌های بسیط متمرکز به این نتیجه رسیده‌است که ناهنجاری‌های

به‌منظور تسهیل مدیریت در کشورهای با سیستم برنامه‌ریزی ضعیف ضمن بیان نیاز فوری به تدوین روش‌های استراتژیک برنامه‌ریزی فضایی سازگار با شرایط کشورهایی که سیستم‌های برنامه‌ریزی ضعیفی دارند، روبه‌روشدن با شهرنشینی سریع و مدیریت شهرهای جدید در کشورهای درحال توسعه می‌باید مورد توجه قرار گیرد. نگارندگان با تشریح خصوصیات جغرافیای سیاسی-اداری سیستم شهر-منطقه‌ها و هدایت معنادار اجرای سیاست‌ها یا استراتژی‌های شهری-ملی، برنامه‌اسکان بشر سازمان ملل (UN Habitat) و روش چارچوب توسعه فضایی (SDF^۲) را پیشنهاد می‌کنند. نگارندان اذعان دارند روش SDF به توسعه تفاهم بین سیستم‌های مدیریتی در پهنه سرزمین کمک می‌کند و نقش‌ها و پیوندهای بین شهرهای مختلف در قلمرو ساختار جغرافیایی سیاسی-اداری نواحی در بستر سیالیت و عدم قطعیت کشورهایی که با شهرنشینی کنترل‌نشده روبه‌رو هستند را مدیریت و سامان می‌دهد. بیسواز و همکاران (۲۰۱۹) در پژوهشی با عنوان حکمروایی خوب شهری چارچوبی برای مدیریت شهر، به بررسی و تحلیل تطبیقی در میان ۲۲ چارچوب حاکمیت موجود در سراسر جهان پرداخته و ۱۳ معیار اصلی را همراه با ۷۴ زیر معیار ارزیابی کرده‌اند. نگارندگان برای اندازه‌گیری مؤلفه‌های حکمرانی با استفاده از شاخص‌های مختلف و استفاده از نظر کارشناسان، روش توزیع وزنی بین شاخص‌ها را به‌کار گرفته‌اند. محققان و همچنین سیاست‌گذاران با روشی که در این پژوهش ارائه شده‌است، بهره‌مند می‌شوند، که می‌تواند در ارزیابی مدیریت هرگونه خدمات عمومی به‌منظور اصلاح سیاست‌های جدید کمک کند. کاوندی کاتب و حافظ‌نیا (۱۴۰۰) در مقاله‌ای مشترک بیان داشته‌اند که استراتژی کشورها در سازماندهی و مدیریت

براساس شاخص‌های توسعه، به این نتیجه رسیده‌است که منطقه خراسان پس از تقسیمات کشوری با تحولات زیادی همراه بوده‌است و ارتقای سطح توسعه‌یافتگی مراکز استان‌های تازه‌تأسیس و کاهش اختلافات درون منطقه‌ای بین شهرستان مشهد واقع در خوشه اول (کاملاً توسعه‌یافته) نسبت به شهرستان‌های واقع در خوشه دوم (توسعه‌یافته)، نمایانگر این امر است. از طرفی در دو دوره بررسی شده، کاهش تعداد شهرستان‌های واقع در خوشه چهارم (محروم) و افزایش تعداد شهرستان‌های واقع در خوشه سوم (نسبتاً توسعه‌یافته)، دلیل دیگری بر ارتقای سطح توسعه‌یافتگی این منطقه است. قائد رحمتی (۱۳۹۵) در طرحی پژوهشی ضمن اذعان به مدیریت مشترک شهری در شهرهای جدید دارای بیش از ۱۰ هزار نفر جمعیت توسط شهرداری و شرکت عمران، بیان می‌کند شرکت عمران در سه بخش ایجاد زیرساخت، توسعه شهری و ارائه خدمات و نگهداری فعالیت می‌کند و شهرداری در زیباسازی، نظافت، نظارت بر ساخت‌وساز و خدمات اجتماعی و فرهنگی به شهروندان خدمات ارائه می‌کند. در ادامه نیز چنین نتیجه‌گیری می‌کند که شهرداری وظیفه خدمات‌رسانی را به عهده دارد و شرکت عمران وظیفه حاکمیتی را ایفا می‌کند. چویی و کیم (۲۰۱۷)، در مقاله‌ای با عنوان اندازه‌گیری تنوع شهری شهر جدید سانژیانگ Songjiang بازآفرینی حومه چین، اذعان می‌دارد جنبه‌های مثبت تنوع باعث ارتقا و عدالت شهری می‌شود. نتایج این تحقیق با استفاده از شاخص آنتروپی نشان داد مناطق جدید از طریق تغییرات در انواع ساختمان‌ها و محدوده قیمت مسکن برخوردار از تنوع اجتماعی نیز می‌شوند؛ زیرا بین انواع مسکن و تنوع اجتماعی ارتباط است. اسپالی‌ویرا و همکاران^۱ (۲۰۱۹) در مقاله‌ای با موضوع چارچوب توسعه فضایی

۲۷ اسفند ۱۳۸۶ شورای عالی شهرسازی و معماری ایران به شماره انتشار ۱۸۴۲۷، سقف جمعیتی مجموعه شهری تهران به ۱۸ میلیون نفر افزایش یافت. به دنبال این موضوع، اگرچه سهمیه مسکن مهر شهر جدید اندیشه ۳ هزار واحد و سهمیه شهر جدید پردیس ۱۲ هزار واحد بود. در حالی که سهمیه مسکن مهر شهر جدید اندیشه تغییری نیافت. در شهر جدید پردیس متأثر از مصوبه فوق و یکسری اقدامات مدیریتی، سهمیه مسکن مهر از حدود ۱۲ هزار واحد به ۸۳ هزار واحد افزایش یافت. از ۸۳ هزار واحد مسکن مهر این شهر جدید، ۳۴۴۶۸ واحد در تغییر کاربری به میزان ۴۸۸ هکتار از محدوده ۷۸۴ هکتاری دره بهشت واقع در درون محدوده شهر جدید و ۳۶۷۸۸ واحد در حریم ۵۳۰ هکتاری الحاقی متصل به محدوده شهر جدید موسوم به کرد نبرد بوده است (مهندسی مشاور آرمانشهر، ۱۳۹۱: ۲۴ و ۱ و مهندسی مشاور آرمانشهر، ۱۳۹۲: ۲۳ و ۳ و ۲). همین اقدامات اجرایی و مدیریتی در خصوص مسکن مهر سبب افزایش سقف و ظرفیت جمعیت پذیری شهر جدید پردیس از ۱۵۰ هزار نفر به ۴۵۰ هزار نفر و همچنین روند صعودی نرخ رشد جمعیت از ۸ درصد در پنج ساله ۱۳۸۵-۱۳۹۰ به ۱۴/۵ درصد در پنج ساله ۱۳۹۵-۱۳۹۰ شد. این جمعیت پذیری و دورنمای جذب جمعیت در شهر جدید پردیس باعث برتری، نسبت به شهر همجوارش، یعنی شهر بومهن شد. در حالی که ارقام افزایش سقف و ظرفیت جمعیت پذیری در شهر جدید اندیشه از ۱۰۳ هزار نفر به ۱۳۰ هزار نفر افزایش داشته است؛ اما رشد جمعیت در دو دوره مذکور در شهر جدید اندیشه به ترتیب ۱/۵ و ۴/۴ درصد و در کل نزولی بوده است. همچنین شهر جدید اندیشه در پنج ساله ۱۳۹۵-۱۳۹۰ دارای کمترین نرخ رشد جمعیت در بین ۱۲ شهر جدید مستعد و دارای شهرداری بوده است

سیاسی فضا، از سه الگوی افزایش، کاهش و ثبات در تقسیمات کشوری تبعیت می کند. ایران نیز یکی از ۱۳ کشور جهان است که در بین ۱۹۱ کشور جهان از سال ۱۹۶۰ تا ۲۰۲۰ میلادی همواره در سازماندهی و مدیریت سیاسی فضای سرزمینی اش تغییر افزایشی ایجاد کرده است. آن ها معتقدند که کشورهایی که تغییرات کمتری در سازماندهی و مدیریت سیاسی فضاهای جغرافیایی داشته اند، موفقیت بیشتری در دستیابی به اهداف مدیریت سیاسی فضا کسب کرده اند. تا آنجایی که نگارندگان مقاله حاضر جست و جو کرده اند، هیچ یک از منابع قبلی داخلی و خارجی، به توفیق شهرهای جدید در تقسیمات کشوری نپرداخته است؛ بنابراین، برای اولین بار است که شهرهای جدید از نظر توفیق در تقسیمات کشوری براساس دو نمونه موفق و ناموفق به صورت تطبیقی در ایران بررسی و تحلیل شده اند و از این حیث مقاله حاضر جدید و دارای نوآوری و راهبردی پیشنهادی است.

چگونگی توفیق در تقسیمات کشوری

یکی از ویژگی های عمده شهرهای میانی، این است که با پذیرش نقش مرکز نسبت به پیرامون خود در مقیاس منطقه ای، نه تنها موجب رشد خود، بلکه باعث تقویت بنیان های لازم رشد در منطقه و توسعه حوزه نفوذشان می شوند (قائدرحمتی، ۱۳۹۵: ۷۰).

همان طور که پیشتر اشاره شد شاخص های رسمی و قانونی تقسیمات کشوری در ایران: شامل سه شاخص جمعیت، شاخص تجانس- همگنی و شاخص دسترسی- فاصله است.

۱- شاخص جمعیت: گرایش مسلط در الگوی تقسیماتی موجود ایران به سمت پارامتر جمعیت بوده که گاهی اوقات با عامل سیاسی نیز همراه شده است (حافظنیا، ۱۳۸۱: ۳۹۶). از شاخص جمعیت به عنوان شمشیر تقسیمات کشوری نیز نام برده می شود. در واقع، به دنبال مطرح شدن طرح ملی مسکن مهر در جلسه

نقطه شهری است در جدول ۲ وضعیت برخی از اطلاعات دارای اهمیت در برنامه‌ریزی و مدیریت شهرهای جدید اندیشه و پردیس از نظر توفیق در تقسیمات کشوری نشان داده شده‌است. بر مبنای اطلاعات این جدول شهر جدید پردیس، هم تغییرات قابل توجه در مساحت محدوده داشته و هم از حریم مناسبی برخوردار است؛ اما شهر جدید اندیشه فاقد حریم و فرصت توسعه افقی و جانمایی بعضی از کاربری‌های فراشهری است. شرکت عمران شهر جدید پردیس با بیش از ۱۲ هزار هکتار مالکیت زمین و همچنین ساخت‌وساز انبوه رتبه ۱ عملکرد درآمدی را در بین شهرهای جدید با حدود ۱۰۰۰ میلیارد تومان درآمد در سال ۱۳۹۸ داشته است. در مقابل شهر جدید اندیشه با حدود ۱۰۰ میلیارد تومان درآمد در همان سال، رتبه ۸ را دارا بوده‌است (نگهبان مروی، ۱۳۹۹: ۲۸۰-۲۵۰). این در حالی است که در گذشته‌ای نه‌چندان دور شهر جدید اندیشه هم از نظر جمعیت‌پذیری و هم از نظر نرخ رشد جمعیت دارای موقعیت برتر در بین شهرهای جدید بوده‌است؛ اما اکنون فضاهای قابل توسعه این شهر جدید بیش از تمام شهرهای جدید ایران تکمیل شده‌است. در نتیجه شرکت عمران این شهر جدید به دلیل کمبود بانک زمین هم از نظر جمعیت‌پذیری و هم از نظر درآمد در بین شهرهای جدید در حال سیر قهقراست و نیازمند راه‌حلی خلاقانه است. بی‌دلیل نیست که شهرداری شهریار (به تاریخ تأسیس ۱۳۳۱) در فاز یک اندیشه نسبت به استقرار و استمرار فعالیت شهرداری شهریار پرداخته‌است؛ زیرا از اهمیت فضا در تقسیمات کشوری از ابعاد گوناگون آگاه است.

(افق‌روشن شهرهای جدید، ۱۳۹۷: ۱۸). با این وجود، دو کانون همجوار شهر جدید اندیشه (فاز ۱ اندیشه و شهرک صدف با حدود ۱۳۰ تا ۱۵۰ هزار نفر جمعیت) فرصتی برای اصلاح قلمروی مدیریتی و افزایش جمعیت این شهر جدید است.

۲- شاخص تجانس و همگنی: نظارت بر صدور پروانه ساخت تعداد ۲ روستای واقع در محدوده شهر جدید پردیس یعنی گلدره و سیاه‌سنگ و نظارت و تأثیر بر ۵ روستای واقع در حریم شهر جدید پردیس شامل: باغمش، اصطک، واصفجان، گلخندان قدیم و گلخندان جدید را می‌توان نشان‌دهنده تجانس و همگنی این شهر جدید با پیرامون دانست. این در حالی است که مدیران شهر جدید اندیشه، هم فاقد روستایی در محدوده و هم فاقد حریم برای شهرشان هستند.

۳- شاخص دسترسی و فاصله: احداث آزادراه تهران-پردیس طی سال‌های ۱۳۸۱ تا ۱۳۸۹ با مشارکت مالی شرکت عمران شهر جدید پردیس منجر به اضافه‌شدن یک مسیر جدید مناسب برای شهر جدید پردیس شد؛ اما شهر جدید اندیشه هیچ افزایش مسیری تاکنون نداشته‌است. ضمن اینکه در محور خروجی‌های اصلی تهران نیز نیست و از خوانایی کافی نیز مسیرهایش برخوردار نیست. با این وجود، شهر جدید اندیشه مشکلی جدی از بابت دسترسی و فاصله با توجه به تعریض‌های انجام‌شده و ایجاد تقاطع‌های غیرهمسطح با پیرامون ندارد. بنابراین و براساس شاخص‌های رسمی و قانونی ذکرشده، شهرستان پردیس در سال ۱۳۹۱ با مرکزیت شهر جدید پردیس موجودیت پیدا کرد؛ اما شهر جدید اندیشه از سال ۱۳۸۲ تاکنون از نظر تقسیمات کشوری

جدول ۲: وضعیت برخی از اطلاعات دارای اهمیت در مدیریت شهرهای جدید اندیشه و پردیس از نظر توفیق در تقسیمات کشوری

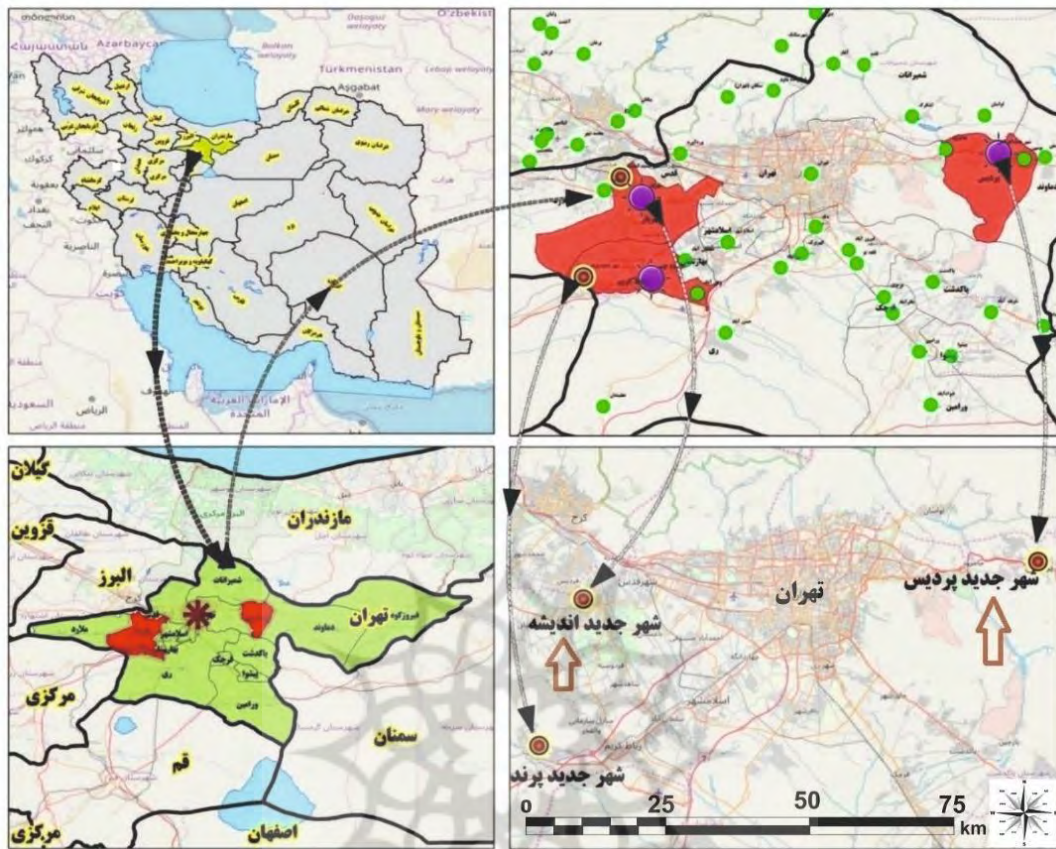
موضوع یا ویژگی	شهر جدید	رقم	موضوع یا ویژگی	شهر جدید	رقم
رتبه درآمدی شرکت عمران در بین ۱۸ شرکت در سال ۱۳۹۸	اندیشه	۸	افزایش تعداد دسترسی	اندیشه	۰
	پردیس	۱	بعد از احداث شهر	پردیس	۱
درجه شهرداری در سال ۱۳۹۵ بر مبنای ۱۲-۰	اندیشه	۸	مساحت محدوده	اندیشه	۱۳۸۵
	پردیس	۷	در ابتدا به هکتار	پردیس	۲۰۰۰
تعداد مراجع صدور پروانه ادغام شده با شهرداری	اندیشه	۰	مساحت محدوده	اندیشه	۱۴۶۲
	پردیس	۲	هم‌اکنون به هکتار	پردیس	۴۲۱۴
تعداد روستاهای واقع در حریم	اندیشه	۰	مساحت حریم	اندیشه	۰
	پردیس	۵	به هکتار	پردیس	۱۱۴۷۴
تعداد واحد مسکن مهر	اندیشه	۳۰۰۰	تعداد واحد در حال برنامه‌ریزی طرح	اندیشه	۲۵۲۵
	پردیس	۸۳۰۰۰	اقدام ملی مسکن	پردیس	۱۲۸۷۵

مأخذ: پژوهش و عمران، ۱۳۷۶: ۲۵؛ بی‌کده، ۱۳۸۳: ۳۵-۲۰ و نگهبان مروی، ۱۳۹۹: ۲۸۰-۲۰۰

محدوده مورد مطالعه

در ایران نسل اول شهرهای جدید شامل ۱۷ شهر جدید و نسل دوم شامل ۱۲ شهر جدید در حال شکل‌گیری است (افق روشن شهرهای جدید، ۱۳۹۷: ۱۱). در این بین و از ۱۷ شهر جدید نسل اول ایران، سهم استان تهران نیز سه شهر جدید است (شکل ۳). در بین شهرهای جدید استان تهران، بر طبق آمار رسمی سال ۱۳۹۵ شهر جدید اندیشه با ۱۱۶۰۶۲ نفر جمعیت رتبه نخست و شهر جدید پردیس با ۷۳۳۶۳ نفر در جایگاه سوم و بعد از شهر جدید پزند قرار داشته‌است (جدول ۳). شهر جدید اندیشه در استان تهران و شهرستان شهریار واقع شده‌است. این شهر جدید بعد از شهریار ۳۰۹۶۰۷ نفری رتبه دوم جمعیتی این شهرستان را دارد. این شهر جدید در منطقه‌ای پرتراکم در غرب شهر تهران و در مجاورت شهر کرج (مرکز استان البرز) و همچنین شهرهای شهریار، شهر قدس، ملارد (مراکز شهرستان در استان

تهران) و فردیس (یکی از مراکز شهرستان در استان البرز) واقع شده و در تقسیمات کشوری نقطه شهری است. همچنین شهر جدید پردیس نیز در استان تهران و در شهرستان پردیس و در منطقه‌ای کم‌تراکم‌تر نسبت به شهر جدید اندیشه در شرق شهر تهران واقع و به لحاظ جمعیتی بعد از بومهن با ۷۹۰۳۴ نفر جمعیت قرار دارد. شهر جدید پردیس تنها شهر جدید در استان تهران است که از سال ۱۳۹۱ مرکز شهرستان شده‌است. این در حالی است که این شهر جدید در بین شهرهای جدید استان تهران و دو شهر شهرستان پردیس رتبه آخر جمعیتی را داشته‌است و همچنین در سال ۱۳۸۲ و در طی یکسال به‌طور مشترک با شهر جدید اندیشه دارای شهرداری شده‌است. (مرکز آمار ایران، ۱۳۹۵)؛ اما به‌عنوان کارازترین شهر ناحیه در شهرستان پردیس مرکز شهرستان شده‌است.



شکل ۳: موقعیت جغرافیایی شهرهای جدید غرب و شرق استان تهران

تهیه و ترسیم: نگارندگان، ۱۳۹۹

جدول ۳: تحلیل وضعیت روند جمعیت پذیری شهرهای جدید اندیشه و پردیس از نسل اول شهرهای جدید ایران

ردیف	اسامی شهرهای جدید	تعداد جمعیت طبق طرح جامع		تعداد جمعیت ساکن در سرشماری			میزان نرخ رشد سالانه جمعیت در بازه‌های زمانی (درصد)		
		اول	نهایی	سال ۱۳۸۵	سال ۱۳۹۰	سال ۱۳۹۵	۱۳۸۵-۱۳۹۰	۱۳۹۰-۱۳۹۵	۱۳۹۵-۱۳۹۸
۱	اندیشه	۱۰۳۰۰۰	۱۳۰۰۰۰	۷۵۵۹۶	۹۶۸۰۷	۱۱۶۰۶۲	۷/۳	۱/۵	۴/۴
۲	پردیس	۱۵۰۰۰۰	۴۵۰۰۰۰	۲۵۳۶۰	۳۷۲۵۷	۷۳۳۶۳	۵/۱۴	۸	۳/۱۱

مأخذ: افق روشن شهرهای جدید، ۱۳۹۷: ۱۸

روش پژوهش

پژوهش از نظر هدف کاربردی و از نظر روش توصیفی-تحلیلی است. با توجه به داده‌های مورد استفاده و روش تحلیل، متکی به تحقیق پیمایشی است. داده‌های مورد نیاز پژوهش در سال ۱۳۹۹ و با استفاده از ابزار پرسشنامه گردآوری شده است.

جامعه آماری بخش کمی تحقیق حاضر ساکنان دو شهر جدید پردیس و اندیشه را تشکیل می‌دهند که براساس آمار و ارقام سرشماری عمومی نفوس و مسکن سال ۱۳۹۵ مجموعاً برابر با ۱۸۹۴۲۵ نفر بوده‌اند. برای تعیین تعداد نمونه در بخش کمی، از

فرمول کوکران استفاده شد. سطح اطمینان برای تعیین تعداد نمونه ۹۵ درصد می‌است.

$$= \frac{189425.0/5.0/5.1/96^2}{189425.0/05^2 + 0/5.0/5.1/96^2}$$

$$P=0/5 \quad q=0/5 \quad d=0/05$$

$$T=1/96 \quad N=189425$$

براساس فرمول کوکران، تعداد نمونه مناسب برای پژوهش حاضر ۳۸۴ نفر شامل ۲۳۵ نفر از شهر جدید اندیشه و ۱۴۹ از شهر جدید پردیس تعیین شد. با توجه به اینکه نمونه‌گیری از کل مناطق شهری پردیس و اندیشه انجام شده‌است، همچنین با توجه به اینکه هیچ فهرستی از جامعه آماری در دست نیست، انتخاب نمونه احتمالی با روش نمونه‌گیری تصادفی ساده یا سیستماتیک از افراد میسر نیست؛ بنابراین مناسب‌ترین روش نمونه‌گیری برای این تحقیق، نمونه‌گیری خوشه‌ای چندمرحله‌ای بوده‌است. برای استفاده از این شیوه، با در نظر گرفتن این نکته که شهرهای اندیشه و پردیس، از لحاظ کاربری شامل مناطق شهری منتخب است که از بین مناطق منتخب به‌طور تصادفی انتخاب شده پس از تعیین حجم نمونه و تقسیم به مناطق شهری منتخب، به نسبت جمعیت هر منطقه، نمونه‌ها تخصیص یافته‌است. سپس از هر منطقه بلوک‌هایی به‌صورت تصادفی انتخاب شده و در مرحله آخر از هر بلوک، واحدهای مسکونی به‌صورت تصادفی انتخاب شدند. در نهایت ۳۸۴ پرسشنامه فاقد

نقص (از هر خانوار یک فرد بالای ۲۰ سال)، مورد بررسی نهایی قرار گرفتند. وضعیت شغل افراد نمونه ساکن در دو شهر جدید حدود ۸۷/۵ درصد شاغل و ۱۲/۵ درصد بیکار بوده‌اند. جمع‌آوری داده‌ها به‌صورت پیمایشی و با استفاده از ابزار پرسشنامه محقق‌ساخته انجام شده‌است. سؤالات به‌صورت بسته و در ۶ طیف شامل کاملاً بد (۱)، خیلی بد (۲)، بد (۳)، خوب (۴)، خیلی خوب (۵) و کاملاً خوب (۶) مطرح شده‌اند. حد متوسط برابر با ۳/۵ در نظر گرفته شد. روایی پرسشنامه از روش اعتبار محتوا با استفاده از مقیاس‌های آزمون‌شده در پژوهش‌های مرتبط و نظرخواهی از استادان و کارشناسان، مورد تأیید قرار گرفته‌است. پایایی (اعتماد)، پرسشنامه با استفاده از روش آلفای کرونباخ، به مقدار ۰/۸۹۰ محاسبه شده که نشان‌دهنده انسجام درونی پرسشنامه است. در این پژوهش، در جهت مطالعه ابعاد برنامه‌ریزی و مدیریت اسکان بر توفیق شهرهای جدید در تقسیمات کشوری، موارد در دو شهر جدید اندیشه و پردیس در هفت شاخص مسکن، اجتماعی، اقتصادی، فرهنگی، مدیریتی - سیاسی، کالبدی - زیرساختی و محیطی - اقلیمی در ۵۵ گویه مورد بررسی تطبیقی قرار گرفتند (جدول ۴). در تجزیه و تحلیل اطلاعات و داده‌ها نیز از آزمون آماری t تک‌نمونه‌ای، آزمون واریانس یک‌طرفه و تعقیبی شفه استفاده شده‌است.

جدول ۴: شاخص‌های ارزیابی برنامه‌ریزی و مدیریت سکونت در شهرهای جدید اندیشه و پردیس

شاخص	متغیر (گویه)
مسکن	۱- کیفیت ساخت. ۲- کیفیت مصالح مورد استفاده. ۳- کیفیت تأسیسات مسکن. ۴- استحکام مسکن (مقاومت مسکن در مقابل حوادث طبیعی مثل زلزله و...). ۵- نمای بیرونی ساختمان. ۶- طراحی داخلی و نقشه ساختمان. ۷- وضعیت نورگیری و روشنایی داخل ساختمان در طول روز. ۸- مساحت مسکن. ۹- تناسب تعداد افراد خانوار با مساحت مسکن. ۱۰- تعداد اتاق. ۱۱- تناسب تعداد افراد خانوار با تعداد اتاق‌ها. ۱۲- تعداد طبقات در ساختمان.
اجتماعی	۱- سطح امکانات آموزشی. ۲- بهداشتی و درمانی. ۳- امکانات تفریحی. ۴- مهاجرت. ۵- جلوگیری از حاشیه‌نشینی در اطراف کلان‌شهر. ۶- جمعیت‌پذیری.
اقتصادی	۱- بیکاری. ۲- اشتغال. ۳- توزیع منابع قدرت، ثروت و درآمد. ۴- وجود رانت در ساختارهای سیاسی و اقتصادی. ۵- موقعیت نسبت به مراکز اقتصادی. ۶- نگاه دولت به منطقه. ۷- موجودیت نظام سرمایه‌داری (ماهیت مرکز-پیرامون). ۸- پوشش نظام منطقه. ۹- نحوه استفاده از فناوری در صنعت. ۱۰- سرزندگی اقتصادی. ۱۲- رشد و توسعه ملی و منطقه‌ای.
فرهنگی	۱- حس تعلق به شهر. ۲- حل شدن خردفرهنگ‌ها در فرهنگ مسلط. ۳- سواد. ۴- عدالت توزیعی.
مدیریتی و سیاسی	۱- امنیت فردی و اجتماعی. ۲- ثبات و عدم تغییر در اولویت‌های برنامه‌ریزی شده. ۳- وجود همکاری و مشارکت در میان حکومت مرکزی و مقامات محلی. ۴- تمرکز یابی بر تصمیم‌گیری‌ها. ۵- میزان سرمایه‌گذاری و اعطای تسهیلات مالی. ۶- رجحان فضاهای برگزیده (شهرهای بزرگ و محلات ثروتمند). ۷- قیمت زمین مناسب. ۸- مدیریت یکپارچه منطقه شهری.
زیرساختی-کالبدی	۱- دسترسی و نزدیکی به تهران. ۲- میزان تحقق یافتگی کالبدی. ۳- کیفیت محیط‌زیست و پایداری منابع. ۴- نوع مالکیت و تصرف زمین و مسکن. ۵- تنوع مسکن. ۶- آزادسازی زمین برای فضاهای سبز. ۷- شبکه‌های ارتباطی نسبت به مادرشهر. ۸- رضایت‌مندی از وسایل نقلیه.
محیطی-اقلیمی	۱- اقلیم و آب‌وهوا. ۲- پوشش گیاهی. ۳- توان اکولوژیکی. ۴- آلودگی هوا. ۵- دسترسی به زیرساخت‌ها.

مأخذ: نگارندگان، ۱۳۹۹

بحث و یافته‌های پژوهش

ارزیابی وضعیت شاخص مسکن در دو شهر جدید اندیشه و پردیس

برای ارزیابی شاخص مسکن در دو شهر جدید اندیشه و پردیس، از آزمون t تک‌نمونه‌ای استفاده شده است. براساس نظرات پاسخگویان و نتایج حاصل از آزمون آماری t، می‌توان گفت که با سطح اطمینان ۹۹ درصد وضعیت مسکن در این دو شهر در گویه‌های کیفیت ساخت، کیفیت مصالح مورد استفاده، کیفیت تأسیسات مسکن، استحکام مسکن، نمای بیرونی ساختمان، طراحی داخلی و نقشه ساختمان، مساحت مسکن، تناسب تعداد افراد خانوار با مساحت مسکن، تعداد اتاق، تناسب تعداد افراد خانوار با تعداد اتاق‌ها و

تعداد طبقات در ساختمان دارای وضعیت رضایت‌بخشی نیست. میانگین کلی این شاخص‌ها (۲/۷۳)، پایین‌تر از حد متوسط (۳/۵) و دارای وضعیت نامطلوبی است. بدترین وضعیت را شاخص استحکام مسکن (مقاومت در برابر زلزله و...) با میانگین (۲/۰۲) داشته است. درباره شاخص وضعیت نورگیری و روشنایی داخل ساختمان در طول روز با توجه به نظرات افراد و نتیجه حاصل از آزمون t، می‌توان گفت که با اطمینان ۹۹ درصد وضعیت این شاخص مطلوب بوده است. میانگین این شاخص (۳/۸۵) بالاتر از حد متوسط است، که نشان‌دهنده رضایت ساکنان از این شاخص است (جدول ۵).

جدول ۵: آزمون t تک‌نمونه‌ای برای ارزیابی شاخص مسکن از نظر ساکنان شهرهای جدید اندیشه و پردیس

شاخص	متغیر	میانگین	انحراف استاندارد	ارزش t	سطح معناداری
مسکن	کیفیت ساخت	۳/۰۳	۱/۰۶۸	-۲۶/۹۱۰	۰/۰۰۰
	کیفیت مصالح مورد استفاده	۲/۹۸	۱/۰۶۹	-۱۹/۷۱۴	۰/۰۰۰
	کیفیت تأسیسات مسکن	۳/۰۱	۱/۲۲۸	-۲۰/۸۵۸	۰/۰۰۰
	استحکام مسکن (مقاومت مسکن درمقابل حوادث طبیعی مثل زلزله و...)	۲/۰۲	۱/۱۱۷	-۲۵/۹۵۰	۰/۰۰۰
	نمای بیرونی ساختمان	۲/۸۷	۱/۲۶۶	-۹/۷۹۲	۰/۰۰۰
	طراحی داخلی و نقشه ساختمان	۳/۱۶	۱/۳۳۳	-۴/۵۰۶	۰/۰۰۰
	وضعیت نورگیری و روشنایی داخل ساختمان در طول روز	۳/۸۵	۱/۴۲۵	۴/۸۰۰	۰/۰۰۰
	مساحت مسکن	۲/۰۳	۱/۰۶۸	-۲۶/۹۱۰	۰/۰۰۰
	تناسب تعداد افراد خانوار با مساحت مسکن	۲/۰۳	۱/۰۶۹	-۱۹/۷۱۴	۰/۰۰۰
	تعداد اتاق	۲/۱۹	۱/۲۲۸	-۲۰/۸۵۸	۰/۰۰۰
	تعداد طبقات در ساختمان	۲/۸۷	۱/۲۶۶	-۹/۷۹۲	۰/۰۰۰
	تناسب تعداد افراد خانوار با تعداد اتاق‌ها	۳/۰۶	۱/۳۶۹	-۲۹/۸۸۶	۰/۰۰۰

مأخذ: یافته‌های پژوهش، ۱۳۹۹.

ارزیابی وضعیت شاخص اجتماعی در دو شهر جدید اندیشه و پردیس

و دارای وضعیت مطلوبی نیست. براساس میانگین‌های به‌دست‌آمده، ساکنان بیشترین رضایت را به‌ترتیب از گویه یا متغیرهای جمعیت‌پذیری (۳/۸۶) و جلوگیری از حاشیه‌نشینی در اطراف کلان‌شهر (۳/۸۳) داشته‌اند. این در حالی است که امکانات تفریحی با میانگین (۲/۴۸) و سطح امکانات آموزشی با میانگین (۲/۴۳) کمترین وضعیت رضایت و ارزیابی را به خود اختصاص داده‌اند (جدول ۶).

برای ارزیابی وضعیت شاخص اجتماعی، از آزمون t تک‌نمونه‌ای استفاده شده‌است. براساس نظرات پاسخگویان و نتایج حاصل از آزمون آماری t، می‌توان گفت که با سطح اطمینان ۹۹ درصد شاخص اجتماعی دارای وضعیت مطلوبی نیست و ساکنان از این شاخص رضایت نداشته‌اند. میانگین کلی ارزیابی وضعیت شاخص اجتماعی (۳/۳۸)، کمتر از حد متوسط (۳/۵)

جدول ۶: آزمون t تک‌نمونه‌ای برای ارزیابی شاخص اجتماعی از نظر ساکنان شهرهای جدید اندیشه و پردیس

شاخص	متغیر	میانگین	انحراف استاندارد	ارزش T	سطح معناداری
اجتماعی	بهداشتی و درمانی	۳/۴۱	۱/۴۷۵	۸/۲۶۹	۰/۰۰۰
	امکانات تفریحی	۲/۴۸	۱/۲۹۰	۱۴/۸۶۹	۰/۰۰۰
	مهاجرت	۳/۳۲	۱/۳۹۱	۱۱/۴۸۴	۰/۰۰۰
	جلوگیری از حاشیه‌نشینی در اطراف کلان‌شهر	۳/۸۳	۱/۴۳۶	۴/۴۷۷	۰/۰۰۰
	جمعیت‌پذیری	۳/۸۶	۱/۴۴۹	۷/۲۹۰	۰/۰۰۰
	سطح امکانات آموزشی	۲/۴۳	۱/۱۷۶	۱۱/۲۸۹	۰/۰۰۰

مأخذ: یافته‌های پژوهش، ۱۳۹۹.

ارزیابی وضعیت شاخص اقتصادی در دو شهر جدید اندیشه و پردیس

در جهت ارزیابی وضعیت شاخص اقتصادی در دو شهر جدید اندیشه و پردیس از آزمون t تک‌نمونه‌ای در مورد گویه‌های (بیکاری، اشتغال، توزیع منابع قدرت، ثروت و درآمد، وجود رانت در ساختارهای سیاسی و اقتصادی، موقعیت نسبت به مراکز اقتصادی، نگاه دولت به منطقه، موجودیت نظام سرمایه‌داری (ماهیت مرکز-پیرامون)، پوشش نظام منطقه، نحوه

استفاده از فناوری در صنعت، سرزندگی اقتصادی و رشد و توسعه ملی) استفاده شده است. براساس نظر پاسخ‌دهنده‌ها و نتایج آزمون t، می‌توان گفت که با سطح اطمینان ۹۹ درصد، ساکنان از شاخص‌های اقتصادی مذکور در دو شهر جدید اندیشه و پردیس رضایت نداشته‌اند. در مجموع، میانگین کلی شاخص‌های اقتصادی شهرهای جدید (۳/۱۷)، پایین‌تر از حد متوسط (۳/۵) و دارای وضعیت نامطلوبی است (جدول ۷).

جدول ۷: آزمون t تک‌نمونه‌ای برای ارزیابی شاخص اقتصادی از نظر ساکنان شهرهای جدید اندیشه و پردیس

شاخص	متغیر	میانگین	انحراف استاندارد	ارزش T	سطح معناداری
اقتصادی	بیکاری	۳/۱۰	۱/۲۲۴	-۶/۳۹۰	۰/۰۰۰
	اشتغال	۳/۰۹	۱/۲۹۰	-۶/۲۰۹	۰/۰۰۰
	توزیع منابع قدرت، ثروت و درآمد	۳/۱۸	۱/۲۴۸	-۵/۰۲۱	۰/۰۰۰
	وجود رانت در ساختارهای سیاسی و اقتصادی	۳/۱۵	۲/۲۵۲	-۵/۳۸۰	۰/۰۰۰
	موقعیت نسبت به مراکز اقتصادی	۳/۲۴	۱/۱۷۹	-۴/۲۳۶	۰/۰۰۰
	نگاه دولت به منطقه	۳/۰۲	۱/۱۳۲	-۸/۲۵۰	۰/۰۰۰
	موجودیت نظام سرمایه‌داری (ماهیت مرکز-پیرامون)	۳/۱۰	۱/۲۲۴	-۶/۳۹۰	۰/۰۰۰
	پوشش نظام منطقه	۳/۲۹	۱/۲۹۷	-۳/۱۵۷	۰/۰۰۲
	نحوه استفاده از فناوری در صنعت	۳/۲۳	۱/۲۵۲	-۴/۱۸۲	۰/۰۰۰
	سرزندگی	۳/۲۶	۱/۲۶۸	-۳/۸۱۱	۰/۰۰۰
رشد و توسعه ملی و منطقه‌ای	۳/۲۹	۱/۲۹۷	-۳/۱۵۷	۰/۰۰۲	

مأخذ: یافته‌های پژوهش، ۱۳۹۹

ارزیابی وضعیت شاخص فرهنگی در دو شهر جدید اندیشه و پردیس

برای ارزیابی میزان رضایت ساکنان در شاخص فرهنگی از متغیرهای حس تعلق به شهر، حل شدن خردفرهنگ‌ها در فرهنگ مسلط، سواد و عدالت توزیعی، از آزمون t تک‌نمونه‌ای استفاده شده است. براساس نظرات پاسخگویان در مجموع، میانگین کلی

شاخص فرهنگی (۳/۴۷)، پایین‌تر از حد متوسط (۳/۵) و دارای وضعیت تقریباً نامطلوبی است. در همین راستا، براساس نظرات پاسخ‌دهنده‌ها و میانگین‌های به‌دست آمده، ساکنان کمترین رضایت را از گویه‌های عدالت توزیعی با میانگین (۲/۲۴) و حس تعلق به شهر با میانگین (۳/۰۹) داشته‌اند (جدول ۸).

جدول ۸: آزمون t تک‌نمونه‌ای برای ارزیابی شاخص فرهنگی از نظر ساکنان شهرهای جدید اندیشه و پردیس

شاخص	متغیر	میانگین	انحراف استاندارد	ارزش T	سطح معناداری
فرهنگی	حس تعلق به شهر	۳/۰۹	۱/۲۹۰	-۶/۲۰۹	۰/۰۰۰
	حل شدن خردفرهنگ‌ها در فرهنگ مسلط	۳/۸۶	۱/۲۴۸	-۵/۰۲۱	۰/۰۰۰
	سواد	۳/۸۹	۲/۲۵۲	-۵/۳۸۰	۰/۰۰۰
	عدالت توزیعی	۲/۲۴	۱/۱۷۹	-۴/۲۳۶	۰/۰۰۰

مأخذ: یافته‌های پژوهش، ۱۳۹۹

ارزیابی وضعیت شاخص مدیریتی-سیاسی در دو شهر جدید اندیشه و پردیس

برای ارزیابی وضعیت شاخص مدیریتی و سیاسی در دو شهر جدید اندیشه و پردیس از آزمون t تک‌نمونه‌ای استفاده شده‌است. براساس نظرات پاسخگویان و نتایج حاصل از آزمون t، می‌توان گفت که با سطح اطمینان ۹۹ درصد، وضعیت گویه‌های امنیت فردی و امنیت اجتماعی، ثبات و عدم تغییر در اولویت‌های برنامه‌ریزی شده، وجود همکاری و مشارکت در میان حکومت مرکزی و مقامات محلی، تمرکز یابی بر تصمیم‌گیری‌ها، میزان سرمایه‌گذاری و

اعطای تسهیلات مالی، رجحان فضاهای برگزیده (محلات ثروتمند)، قیمت زمین مناسب و مدیریت یکپارچه منطقه شهری با میانگین کلی این شاخص‌ها (۳/۰۹) و پایین‌تر از حد متوسط (۳/۵) دارای وضعیت نامطلوبی است. درمقابل؛ براساس نظرات افراد و نتایج حاصل از آزمون t، می‌توان گفت که با سطح اطمینان ۹۹ درصد وضعیت رجحان فضاهای برگزیده (محلات ثروتمند) و قیمت زمین مناسب دارای وضعیت خوبی است. میانگین این دو شاخص به ترتیب (۳/۶۲) بیش از متوسط و (۳/۳۶) نزدیک به متوسط و دارای وضعیت خوبی هستند (جدول ۹).

جدول ۹: آزمون t تک‌نمونه‌ای برای ارزیابی شاخص مدیریتی-سیاسی از نظر ساکنان شهرهای جدید اندیشه و پردیس

شاخص	متغیر	میانگین	انحراف استاندارد	ارزش T	سطح معناداری
مدیریتی-سیاسی	امنیت فردی و امنیت اجتماعی	۳/۲۸	۱/۲۳۳	-۱۹/۳۳۲	۰/۰۰۰
	ثبات و عدم تغییر در اولویت‌های برنامه‌ریزی شده	۲/۳۲	۱/۲۸۲	-۱۷/۹۸۵	۰/۰۰۰
	وجود همکاری و مشارکت در میان حکومت مرکزی و مقامات محلی	۳/۱۱	۱/۴۱۹	۱۲/۶۲۳	۰/۰۰۰
	تمرکز یابی بر تصمیم‌گیری‌ها	۳/۴۳	۱/۳۲۵	۱۳/۴۳۸	۰/۰۰۰
	میزان سرمایه‌گذاری و اعطای تسهیلات مالی	۳/۲۸	۱/۳۵۱	-۱/۷۰۰	۰/۰۹۰
	رجحان فضاهای برگزیده (محلات ثروتمند)	۳/۶۲	۱/۳۶۸	-۱۲/۵۷۶	۰/۰۰۰
	قیمت زمین مناسب	۳/۳۶	۱/۲۷۱	-۱۷/۵۹۰	۰/۰۰۰
	مدیریت یکپارچه منطقه شهری	۲/۳۵	۱/۳۲۷	-۱۶/۸۰۷	۰/۰۰۰

مأخذ: یافته‌های پژوهش، ۱۳۹۹

ارزیابی وضعیت شاخص زیرساختی-کالبدی در دو شهر جدید اندیشه و پردیس

برای ارزیابی وضعیت شاخص زیرساختی-کالبدی در دو شهر جدید اندیشه و پردیس از آزمون t

تک‌نمونه‌ای استفاده شده‌است. براساس نظرات پاسخگویان و نتایج حاصل از آزمون t، می‌توان گفت که با سطح اطمینان ۹۹ درصد وضعیت دسترسی در گویه‌های دسترسی و نزدیکی به تهران، میزان

وضعیت آزادسازی زمین برای فضاهای سبز، دسترسی و نزدیکی به تهران و تنوع مسکن دارای وضعیت خوبی است. میانگین این سه شاخص به ترتیب (۳/۷۴)، (۳/۶۸) و (۳/۵۴) بالاتر از متوسط دارای وضعیت خوبی هستند. درباره گویه کیفیت محیط زیست و پایداری منابع میزان تحقق یافتگی کالبدی آزمون t ، تفاوت معناداری نشان نمی‌دهد؛ میانگین این گویه‌ها پایین‌تر از متوسط است (جدول ۱۰).

تحقق یافتگی کالبدی، کیفیت محیط زیست و پایداری منابع، نوع مالکیت و تصرف زمین و مسکن، تنوع مسکن، آزادسازی زمین برای فضاهای سبز، شبکه‌های ارتباطی نسبت به مادرشهر و رضایت‌مندی از وسایل نقلیه دارای وضعیت مناسبی است. میانگین کلی این شاخص‌ها (۳/۵۷)، بالاتر از حد متوسط (۳/۵) و دارای وضعیت مطلوبی است. درمقابل، براساس نظرات افراد و نتایج حاصل از آزمون t ، می‌توان گفت که با سطح اطمینان ۹۹ درصد،

جدول ۱۰. آزمون t تک‌نمونه‌ای برای ارزیابی شاخص زیرساختی-کالبدی از نظر ساکنان شهرهای جدید اندیشه و پردیس

شاخص	متغیر	میانگین	انحراف استاندارد	ارزش T	سطح معناداری
زیرساختی-کالبدی	دسترسی و نزدیکی به تهران	۳/۶۸	۱/۲۸۵	-۱۲/۴۲۶	۰/۰۰۰
	میزان تحقق یافتگی کالبدی	۳/۲۳	۱/۵۰۸	-۳/۴۲۵	۰/۰۰۱
	کیفیت محیط زیست و پایداری منابع	۳/۲۱	۱/۲۸۲	-۱۳/۶۱۴	۰/۰۰۰
	نوع مالکیت و تصرف زمین و مسکن	۳/۴۸	۱/۲۶۰	-۰/۲۶۴	۰/۷۹۲
	تنوع مسکن	۳/۵۴	۱/۳۳۰	۰/۲۳۰	۰/۸۱۸
	آزادسازی زمین برای فضاهای سبز	۳/۷۴	۱/۳۳۶	-۵/۹۹۶	۰/۰۰۰
	شبکه‌های ارتباطی نسبت به مادرشهر	۴/۲۳	۱/۳۱۹	۲/۳۶۰	۰/۰۱۹
	رضایت‌مندی از وسایل نقلیه	۳/۴۸	۱/۲۸۲	-۳/۵۷۸	۰/۰۰۰

مأخذ: یافته‌های پژوهش، ۱۳۹۹

مناسبی نیست. میانگین کلی این شاخص‌ها (۲/۹۹)، کمتر از حد متوسط (۳/۵) و دارای وضعیت مطلوبی نیست. درمقابل؛ براساس نظرات افراد و نتایج حاصل از آزمون t ، می‌توان گفت که با سطح اطمینان ۹۹ درصد وضعیت دسترسی به زیرساخت‌ها دارای وضعیت خوبی است. درباره گویه اقلیم و آب‌وهوا و آلودگی هوا آزمون t ، تفاوت معناداری نشان نمی‌دهد؛ میانگین این گویه‌ها پایین‌تر از متوسط است (جدول ۱۱).

ارزیابی وضعیت شاخص محیطی-اقلیمی در دو شهر جدید اندیشه و پردیس

درنهایت برای ارزیابی وضعیت شاخص محیطی-اقلیمی در دو شهر جدید اندیشه و پردیس، از آزمون t تک‌نمونه‌ای استفاده شده است. براساس نظرات پاسخگویان و نتایج حاصل از آزمون t ، می‌توان گفت که با سطح اطمینان ۹۹ درصد وضعیت گویه‌های اقلیم و آب‌وهوا، پوشش گیاهی، توان اکولوژیکی، آلودگی هوا و دسترسی به زیرساخت‌ها دارای وضعیت

جدول ۱۱: آزمون t تک‌نمونه‌ای برای ارزیابی شاخص محیطی- اقلیمی از نظر ساکنان شهرهای جدید اندیشه و پردیس

شاخص	متغیر	میانگین	انحراف استاندارد	ارزش T	سطح معناداری
محیطی-اقلیمی	اقلیم و آب‌وهوا	۲/۴۷	۱/۳۹۹	-۱۴/۳۷۱	۰/۰۰۰
	پوشش گیاهی	۳/۰۱	۱/۴۸۱	-۲/۸۹۵	۰/۰۰۴
	توان اکولوژیکی	۳/۰۲	۱/۳۰۴	-۳/۲۷۵	۰/۰۰۱
	آلودگی هوا	۲/۷۱	۱/۴۶۱	-۱۰/۶۵۲	۰/۰۰۰
	دسترسی به زیرساخت‌ها	۳/۷۷	۱/۴۸۸	-۹/۶۳۵	۰/۰۰۰

مأخذ: یافته‌های پژوهش، ۱۳۹۹

می‌شود. نتایج تحلیل واریانس ANOVA نشان می‌دهد که مقدار F در تمامی ابعاد در سطح معنی‌داری $p > 0.05$ معنادار نبوده‌است؛ از این رو می‌توان گفت که ابعاد برنامه‌ریزی و مدیریت اسکان در دو شهر جدید اندیشه و پردیس متفاوت است. در این میان، شاخص مدیریتی-سیاسی با مقدار F، ۲۸/۳۶ بیشترین مقدار اختلاف و تفاوت را دارد. پس از آن، شاخص زیرساختی-کالبدی با مقدار F، ۲۱/۴۷، اقتصادی با آماره ۱۹/۳۲، اجتماعی با آماره ۱۸/۴۶، مسکن با آماره ۱۷/۶۶، محیطی-اقلیمی با آماره ۱۶/۳۳ و فرهنگی با آماره ۱۱/۶۶ در رتبه‌های بعدی قرار دارند.

در ادامه پژوهش، در جهت بررسی تفاوت ابعاد برنامه‌ریزی و مدیریت اسکان در دو شهر جدید اندیشه و پردیس و اینکه بین دو شهر جدید مورد مطالعه از نظر تفاوت شاخص‌ها چه تفاوت معناداری وجود دارد، از آزمون تحلیل واریانس ANOVA با فرض برابری واریانس‌ها (جدول ۱۲) و برای بررسی اختلاف بین دو شهر نیز از آزمون تعقیبی شفه (جدول ۱۳) استفاده شده‌است. در این زمینه، نتایج آزمون لون برای برابری واریانس نشان می‌دهد، مقدار معنی‌داری در سطح $\alpha = 0.05$ برابری واریانس‌ها برای تمامی ابعاد پذیرفته شده‌است و فرضیه صفر مبنی بر عدم برابری واریانس‌ها رد

جدول ۱۲: نتایج تحلیل واریانس اختلاف ابعاد برنامه‌ریزی و مدیریت دو شهر جدید پردیس و اندیشه با آزمون ANOVA

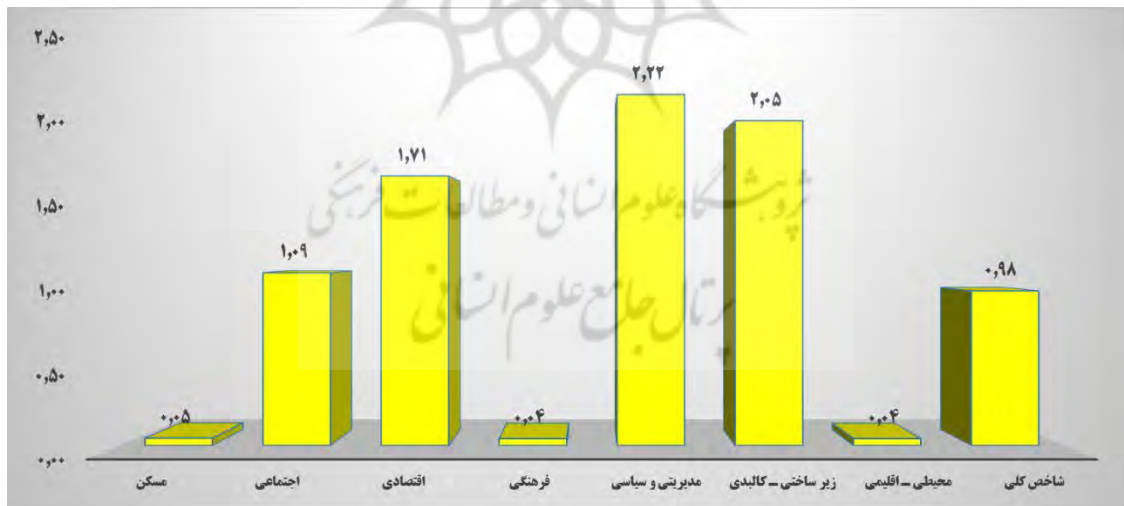
شاخص‌ها	Levene's Test		مجموع مجذورات	درجه آزادی	میانگین مجذورات	F	سطح معنی‌داری
	F	سطح معنی‌داری					
مسکن	۱،۰۲۴	۰،۳۶۰	۶،۲۵۸	۶	۱،۳۶۰	۱۷،۶۶	۰،۷۴۱
اجتماعی	۱،۴۴۱	۰،۲۶۳	۳،۳۰۲	۶	۱،۵۸۶	۱۸،۴۶	۰،۸۹۶
اقتصادی	۱،۲۳۶	۰،۳۲۰	۴،۲۳۶	۶	۱،۶۶۷	۱۹،۳۲	۰،۹۲۱
فرهنگی	۱،۰۲۵	۰،۱۴۰	۳،۴۱۵	۶	۱،۱۴۰	۱۱،۶۶	۰،۸۸۷
مدیریتی و سیاسی	۱،۹۷۹	۰،۳۶۵	۹،۰۹۶	۶	۲،۶۸۶	۲۸،۳۶	۰،۹۸۹
زیرساختی-کالبدی	۱،۸۷۰	۰،۴۱۰	۱۱،۰۲۶	۶	۴،۲۳۶	۲۱،۴۷	۰،۵۹۱
محیطی-اقلیمی	۱،۰۰۳	۰،۲۱۴	۵،۴۲۵	۶	۱،۰۳۶	۱۶،۳۳	۰،۶۵۱

مأخذ: یافته‌های پژوهش، ۱۳۹۹

جدول ۱۳: نتایج آزمون تعقیبی شفه برای مقایسه اختلاف ابعاد برنامه‌ریزی و مدیریت دو شهر جدید پردیس و اندیشه

شاخص	شهر جدید	میانگین	اختلاف میانگین	انحراف استاندارد	سطح معنی‌داری	
					سطح اطمینان ۹۵ درصد	کمینه
مسکن	اندیشه	۰,۰۵۸	۱,۳۹۷۰	۰,۷۳۹۱۵	۰,۰۰۳	۰,۰۴۰۰
	پردیس	۰,۰۳۵	۰,۴۲۷۰	۰,۲۲۵۹۳	۰,۰۰۰	۰,۳۹۰۶
اجتماعی	اندیشه	۱,۴۱۴	۰,۳۹۰۶	۰,۲۰۶۶۴	۰,۳۲۱	۰,۰۴۰۰
	پردیس	۰,۷۷۱	-۰,۲۵۲۰	۰,۱۳۳۳۲	۰,۰۰۰	۰,۱۵۶۹
اقتصادی	اندیشه	۱,۹۶۰	-۰,۹۷۶۱	۰,۵۱۶۴۳	۰,۰۰۱	-۱,۰۰۸۲
	پردیس	۱,۴۵۰	-۰,۹۸۸۳	۰,۵۲۲۹۰	۰,۸۸	-۰,۹۶۵۰
فرهنگی	اندیشه	۰,۰۵۷	-۰,۹۶۶۵	۰,۵۱۱۳۵	۰,۲۰۵۴	۰,۹۳۷۰
	پردیس	۰,۰۳۱	-۰,۹۹۲۲	۰,۵۲۴۹۵	۰,۰۰۰	-۰,۳۱۱۰
مدیریتی و سیاسی	اندیشه	۲,۰۲	-۰,۹۷۴۶	۰,۵۱۵۶۷	۰,۰۰۰	-۱,۰۰۶۴
	پردیس	۲,۴۲	۰,۹۶۵۰	۰,۵۱۰۶۱	۰,۳۲۵	-۱,۰۰۰
زیرساختی-کالبدی	اندیشه	۲,۵۹۰	۱,۵۶۶۷	۰,۸۲۸۹۳	۰,۰۰۰	۰,۱۵۶۹
	پردیس	۱,۵۱۸	۰,۴۹۴۵	۰,۲۶۱۶۶	۰,۰۰۱	-۰,۴۴۸۸
محیطی-اقلیمی	اندیشه	۰,۰۵۷	-۰,۹۶۶۵	۰,۵۱۱۳۵	۰,۰۰۳	-۱,۰۰۶۴
	پردیس	۰,۰۳۱	-۰,۹۹۲۲	۰,۵۲۴۹۵	۰,۰۰۰	-۰,۰۴۰۰
شاخص کلی	اندیشه	۱,۳۲۰	-۰,۹۹۱۴	۰,۵۲۴۵۴	۰,۰۰۰	-۰,۹۷۴۶
	پردیس	۰,۶۳۵	-۱,۰۰۷۸	۰,۵۳۳۲۲	۰,۰۰۰	۰,۴۲۷۰

مأخذ: یافته‌های پژوهش، ۱۳۹۹



شکل ۴: نتایج آزمون تعقیبی شفه از ابعاد برنامه‌ریزی و مدیریت دو شهر جدید اندیشه و پردیس

تهیه و ترسیم: نگارندگان، ۱۳۹۹

مسکن (۰/۰۴۶۵)، اجتماعی (۱/۰۹۲۵)، اقتصادی (۱/۷۰۵)، فرهنگی (۰/۰۴۴)، زیرساختی-کالبدی (۲/۰۵۴) و محیطی-اقلیمی (۰/۰۴۴)، این اختلاف به نفع شهر جدید اندیشه وجود دارد و ساکنان این شهر از شرایط سکونتی بهتری برخوردار هستند.

در مرحله آخر برای بررسی تفاوت در ابعاد برنامه‌ریزی و مدیریت در دو شهر جدید اندیشه و پردیس، با توجه به نتایج آزمون لون (Levene's Test)، از آزمون تعقیبی شفه استفاده شد (جدول ۱۳ و شکل ۴). با توجه به میانگین شاخص‌های

همچنین تفاوت در شرایط مدیریتی و سیاسی (۲/۲۲) معنادار بوده و با توجه به میانگین بالاتر پردیس در بُعد سیاسی و مدیریتی، این تفاوت به نفع پردیس است.

نتیجه

همان‌گونه که اشاره شد، شهرهای جدید یکی از ظرفیت‌های تأمین مسکن شهروندان و یکی از فراهم‌ترین عرصه‌های شهرسازی کشور هستند؛ بنابراین استفاده از ظرفیت انعطاف‌پذیر شهرهای جدید به‌ویژه مستعد برای ایفای نقش اداری-سیاسی در هر مقیاسی (ملی، منطقه‌ای و محلی) به مدیران شهری شهرهای جدید ایران مورد تأکید این مقاله است. شهر جدید اندیشه از سال ۱۳۸۲ و بعد از استقرار شهرداری یکی از شهرهای شهرستان شهریار است که همچنان اولویتی برای مرکز بخش نیز (در صورت عدم برنامه‌ریزی) تقریباً ندارد؛ اما از سال ۱۳۹۱ به بعد در نتیجه کسب جایگاه مرکزیت شهرستان در تقسیمات کشوری، تحولات زیادی در شهر جدید پردیس اتفاق افتاده که مهم‌ترین آن ایفای نقش اداری و سیاسی از طریق استقرار ادارات در این شهر جدید است. در سوی مقابل شهر جدید اندیشه نه به نقش مرکزیت سیاسی اداری دست یافته و نه از مزایای آن بهره‌مند شده است. همچنین به دلیل افزایش مراکز شهرستان در پیرامون خود ناشی از تفکیک شهرستان شهریار به سه شهرستان شهریار ملارد و قدس از استان تهران در سال ۱۳۸۸ و تفکیک شهرستان کرج به دو شهرستان کرج و پردیس از استان البرز در سال ۱۳۹۲ که همگی در مجاورت شهر جدید اندیشه هستند، به دلیل غفلت یا عدم توجه مدیران شهرهای جدید به بازتقسیمات کشوری و عوامل تأثیرگذار بر آن نه‌تنها این شهر جدید از کورس رقابت با شهرهای متناظر در تقسیمات کشوری را در زمان مناسب را از دست

داده، بلکه فرصت بهره‌مندی از بازتقسیمات کشوری در آینده را نیز برای این شهر جدید دشوار (نه غیرممکن) و مشکلاتی را نیز برای آن به وجود آورده است. در پنج‌ساله ۱۳۹۰-۱۳۹۵ شهر جدید اندیشه شاهد کمترین رشد جمعیتی در بین شهرهای جدید مستعد (۱۲ شهر جدید) نسل نخست ایران با ۷/۳ درصد به دلیل محدودیت‌های توسعه بوده است. همچنین شهر جدید اندیشه مسیرهایش خوانایی کافی ندارد، اما سهولت دسترسی دارد. در پژوهش حاضر، مطالعه تطبیقی ابعاد برنامه‌ریزی و مدیریت اسکان در توفیق شهرهای جدید در تقسیمات کشوری براساس مطالعه موردی دو شهر جدید اندیشه و پردیس با استفاده از هفت شاخص مسکن، اجتماعی، اقتصادی، فرهنگی، مدیریتی-سیاسی، زیرساختی-کالبدی و محیطی-اقلیمی مورد بررسی قرار گرفت. برای ارزیابی شاخص‌های پژوهش نیز در بخش نخست از آزمون تی تک‌نمونه‌ای با حد متوسط ۳/۵ استفاده شد. در بین ۷ شاخص فقط شاخص زیرساختی-کالبدی با ۳/۵۷ بالاتر از حد متوسط ۳/۵ قرار گرفت. سپس در جهت تفاوت معناداری شاخص‌ها با استفاده از آزمون تحلیل واریانس ANOVA مشخص شد شاخص مدیریتی-سیاسی با مقدار F ، ۲۸/۳۶ بیشترین مقدار اختلاف و تفاوت را دارد. در مرحله آخر، از آزمون تعقیبی شفه استفاده شد. نتایج نشان داد که با توجه به میانگین شاخص‌های مسکن (۰/۴۶۵)، اجتماعی (۱/۰۹۲۵)، اقتصادی (۱/۷۰۵)، فرهنگی (۰/۰۴۴)، زیرساختی-کالبدی (۲/۰۵۴) و محیطی-اقلیمی (۰/۰۴۴)، این اختلاف به نفع شهر جدید اندیشه وجود دارد فقط در شاخص مدیریتی و سیاسی (۲/۲۲)، این تفاوت به نفع پردیس است. نتایج این پژوهش با وضعیت شهرهای جدید اندیشه و پردیس از نظر توفیق در تقسیمات کشوری نیز منطبق است.

فرصت انتزاع از استان تهران و الحاق به استان البرز نیز به عنوان آلترناتیو در صورت عدم اصلاح قلمروهای مدیریتی در داخل استان تهران بهره‌مند شوند.

از آنجایی که توسعه و شکوفایی شهرهای جدید مستعد نسل اول ایران همچون شهر جدید اندیشه، در گروهی استقلال سیاسی و اقتصادی این شهرها و پیوند با منطقه پیرامون آنهاست، بدون استقلال سیاسی و اقتصادی و محدوده‌ای برای توسعه، شهرهای جدید مستعد نسل اول نمی‌توانند به نقش‌های جدیدی دست یابند. همچنین «شهرهای جدید اداری-مسکونی» اولویتی است که تاکنون در ایران مغفول مانده است. این شهرها با همکاری دفتر تقسیمات کشوری و شرکت عمران شهرهای جدید در نسل دوم این شهرها قابل تحقق است. در همین راستا پیشنهاد برای تحقیق‌های بعدی نیز به شرح زیر ارائه شده است:

۱- اصلاحات قلمروهای مدیریت شهری با محوریت مدیریت شهرهای جدید مستعد نسل نخست ایران.

۲- مکان‌یابی شهرهای جدید اداری-مسکونی برای مرکزیت‌یابی در تقسیمات کشوری در نسل دوم شهرهای جدید ایران.

سپاسگزاری

نویسندگان از اعضای محترم شورای پژوهشی شرکت عمران شهرهای جدید و مدیرعامل و پرسنل محترم شرکت عمران شهر جدید اندیشه، به دلیل پشتیبانی‌های مادی و معنوی از رساله دکتری «تبیین مدیریت شهرهای جدید ایران از منظر تقسیمات کشوری» که مقاله حاضر برگرفته از آن است و همچنین از داوران محترم مقاله که نظرات اصلاحی و مفیدی داده‌اند نیز قدردانی می‌کنند.

در حال حاضر بزرگ‌ترین مشکل شهر جدید اندیشه، فضاست. فضایی برای تأمین ساخت‌وسازهای انبوه مسکونی و حتی تأمین برخی از سرانه‌ها. این در حالی است که این شهر جدید فاقد فضای کافی در محدوده و فاقد هر گونه حریمی در خارج از محدوده است. در نتیجه در صورت عدم توجه به شاخص‌های رسمی و قانونی تقسیمات کشوری و الحاق نواحی همگن نه فقط شهر جدید اندیشه در زمینه شاخص مدیریتی و سیاسی نسبت به شهر جدید پردیس، همچنان عقب خواهد ماند. چه بسا در شش شاخص دیگر مورد بررسی ابعاد برنامه‌ریزی و مدیریت اسکان نیز با افت در مقایسه با شهر جدید پردیس در آینده نیز مواجه شود.

پیشنهادها

برای توفیق در تقسیمات کشوری (ایفای نقش اداری-سیاسی و مرکزیت شهرستان) در شهر جدید اندیشه پیشنهاد می‌شود با توجه به انطباق محدوده و حریم شهر جدید اندیشه و نبود فضای کافی برای رشد و توسعه این شهر جدید، دوگانگی مراجع صدور پروانه بین دو شهرداری شهریار و شهر جدید اندیشه برطرف و ناحیه‌ای همگن‌تر با مدیریت شهر جدید اندیشه شکل گیرد. در نتیجه با اصلاح قلمرو مدیریت شهری با محوریت شهر جدید اندیشه و با الحاق فاز ۱ شهر جدید اندیشه و شهرک صدف به شهرداری شهر جدید اندیشه و انتزاع از شهرداری شهریار هم جمعیت ۱۱۶ هزار نفری این شهر جدید در سال ۱۳۹۵ بیش از دو برابر خواهد شد و هم امکان ایجاد فضای جدید و حریم برایش فراهم خواهد شد. ضمن اینکه موقعیت جغرافیایی شهر جدید اندیشه این اجازه را به مدیران این شهر جدید می‌دهد که از

منابع

- ابراهیم‌زاده، عیسی؛ محمدرحیم رهنما؛ محمد نگهبان مروی (۱۳۸۳). تحلیلی بر ضرورت شکل‌گیری و نقش شهر جدید گلپهر در تمرکززدایی از مادرشهر مشهد، فصلنامه صفه. شماره پیاپی ۳۸. صفحات ۲۲-۵.
- https://soffeh.sbu.ac.ir/article_99973.html
- ابراهیم‌زاده، عیسی؛ محمد نگهبان مروی (۱۳۸۳). تحلیلی بر شهرنشینی و جایگاه شهرهای جدید در ایران، فصلنامه تحقیقات جغرافیایی، شماره ۴، پیاپی ۷۵، صفحات ۱۷۲-۱۵۲.
- <https://www.sid.ir/fa/journal/ViewPaper.aspx?id=29156>
- اجزا شکوهی، محمد (۱۳۸۱). نقش اشتغال در توسعه شهرهای جدید انگلستان، فصلنامه تحقیقات جغرافیایی. شماره ۴، پیاپی ۶۷. صفحات ۱۳۷-۱۲۲.
- <https://www.sid.ir/fa/journal/ViewPaper.aspx?ID=18350>
- احمدی‌پور، زهرا؛ حسن جعفرزاده؛ محمدرضا میرزایی (۱۳۹۳). تحلیل کارکردی تقسیمات کشوری در اجرای برنامه‌های آمایش سرزمین با تأکید بر ایران، فصلنامه علمی- پژوهشی برنامه‌ریزی منطقه‌ای. شماره ۴۱. صفحات ۱۲-۱.
- <http://ensani.ir/fa/article/343117/>
- احمدی‌پور، زهرا؛ حسن جعفرزاده؛ مهدی پورطاهری؛ مهدی کریمی (۱۳۹۵). بررسی نقش تقسیمات کشوری در توسعه ناحیه‌ای (مطالعه موردی: شهرستان‌های بوانات و خرم‌بید)، فصلنامه علمی- پژوهشی ژئوپلیتیک. شماره ۴۱. صفحات ۸۲-۶۰.
- <https://www.sid.ir/fa/journal/ViewPaper.aspx?id=266674>
- اسدی، محمد (۱۳۹۳). بررسی پیامدهای حقوقی و سیاسی ناشی از تجزیه شهرستان شهریار از منظر جغرافیای سیاسی، پایان‌نامه ارشد جغرافیای سیاسی. استاد راهنما: غلامحسن حیدری. استاد مشاور: محمد اخباری. دانشگاه آزاد اسلامی- واحد تهران مرکزی.
- <https://ganj.irandoc.ac.ir/#/articles/051be8377d259d7ae325f4a783e9f6c8>
- اطاعت، جواد؛ سیده زهرا موسوی (۱۳۸۷). تقسیمات کشوری و توسعه پایدار مطالعه موردی: ایران، فصلنامه ژئوپلیتیک، سال چهارم. شماره سوم. صفحات ۷۴-۵۷.
- <http://ensani.ir/fa/article/41763/>
- اعظمی، هادی؛ اکبر دبیری (۱۳۹۰). تحلیل نظام تقسیم سیاسی فضا در ایران، فصلنامه ژئوپلیتیک، سال هفتم. شماره دوم. ۱۴۷-۱۸۱.
- http://journal.iag.ir/article_56919.html
- افق روشن شهرهای جدید (۴ شهریور ۱۳۹۷). ویژه‌نامه دنیای اقتصاد، تهران. انتشارات امید نشر و چاپ ایرانیان.
- <https://www.ntdc.ir/wp-content/uploads/2018/08/a5e9ceb4-7ccd-49bf-9572-b258246bf46a1.pdf>
- برک‌پور ناصر؛ ایرج اسدی (۱۳۹۵). مدیریت و حکمروایی شهری، ناشر: دان شگاه هنر. چاپ سوم.
- <https://www.gisoom.com/book/1761663>
- برک‌پور ناصر؛ سیامک مسعودی (۱۳۹۸). بررسی سیاست اصلاحات قلمروهای مدیریت محلی در ایران، فصلنامه مطالعات راهبردی. شماره ۸۴. صفحات ۷۰-۴۳.
- http://quarterly.risstudies.org/article_93773.html
- بصیرت، میثم (۱۳۹۷). نسل نخست شهرهای جدید ایران، مرکز تحقیقات راه، مسکن و شهرسازی. تهران. چاپ اول.
- <https://www.ntdc.ir/wp-content/uploads/2020/06/1397-11-29tajarob-book-final-basirat.pdf>
- بیگلر، معصومه (۱۳۹۰). بررسی نظام تقسیمات کشوری (سیاسی- اداری) بعد از انقلاب اسلامی، پایان‌نامه کارشناسی ارشد رشته برنامه‌ریزی توسعه منطقه‌ای. استاد راهنما دکتر محمد شیخی دانشگاه علامه طباطبایی. دانشکده علوم اجتماعی.
- <https://ganj.irandoc.ac.ir/#/articles/53dea01b0cd083f3af2350919ed113ed>

تبریزی، جلال (۱۳۸۵). نگاهی به مبانی نظری ساخت شهرهای جدید در ایران، مجموعه مقالات همایش بین‌المللی شهرهای جدید. تهران: انتشارات شرکت عمران شهرهای جدید.

<https://civilica.com/doc/351463/>

تیموری، پرویز؛ نسرین کیوان (۱۳۹۱). عملکرد شهرهای جدید و تمرکززدایی جمعیت از منطقه شهری تهران (مطالعه موردی شهر جدید اندیشه)، نشریه آمایش محیط، دوره ۵، شماره ۱۸، صفحات ۱۲۴-۱۰۹.

<https://www.noormags.ir/view/fa/articlepage/1016835>

جعفرزاده، حسن (۱۳۹۱). بررسی نقش تقسیمات کشوری در توسعه ناحیه‌ای (مطالعه موردی: شهرستان‌های بوانات و خرم‌بید)، پایان‌نامه ارشد جغرافیای سیاسی. استاد راهنما: زهرا احمدی‌پور. استاد مشاور: مهدی پورطاهری. دانشگاه تربیت مدرس.

<https://ganj.irandoc.ac.ir/#/articles/54bd22b643df84d6a8bc68f205aa79e0>

جوهری، زهرا (۱۳۹۱). نقش ایجاد شهرهای جدید در تعادل بخشی به فضای سکونت و اشتغال منطقه‌ای، نمونه موردی: شهر جدید اندیشه، پایان‌نامه کارشناسی ارشد دانشکده هنر و معماری. استاد راهنما: وراز مرادی مسیحی. استاد مشاور: سیمین حناچی. دانشگاه آزاد اسلامی. واحد تهران مرکزی.

<https://ganj.irandoc.ac.ir/#/search?basicscope=1&keyword>

حاتمی‌نژاد، حسین، زمانی، زهرا، حاجی‌نژاد، صادق و قضایی، محمد (۱۳۹۲). آسیب‌شناسی شهرهای جدید در ایران، فصلنامه اطلاعات جغرافیایی سپهر، سال بیست‌ودوم، شماره ۸۸، صفحات ۵۷-۴۷.

http://www.sepehr.org/article_25649.html

حاجی‌نژاد، مجتبی، باصری ازغندی، یاشار و حاجی‌نژاد، صادق (۱۳۹۳). بررسی دلایل عدم موفقیت شهرهای جدید در تمرکززدایی از مادرشهرها در ایران، اولین کنفرانس ملی شهرسازی، مدیریت شهری و توسعه پایدار، تهران، مؤسسه ایرانیان، انجمن معماری ایران.

<https://civilica.com/doc/361332/>

حافظنیا، محمدرضا (۱۳۸۱). جغرافیای سیاسی ایران، تهران: انتشارات سمت.

حسامیان، فرخ؛ محمدرضا حائری؛ گیتی اعتماد (۱۳۷۷). شهرنشینی در ایران، تهران: نشر آگاه.

<https://www.gisoom.com/book/1612979>

حسین‌زاده دلیر، کریم؛ محمدرضا پورمحمدی؛ سیدمجید سید فاطمی (۱۳۹۰). بررسی ضرورت ایجاد شهرهای جدید در نظام شهری ایران، فصلنامه جغرافیا و برنامه ریزی، ۱۶(۳۸)، صفحات ۱۸-۱.

https://geoplanning.tabrizu.ac.ir/article_421.html

داداش‌پور، هاشم؛ مریم اکبرنیا (۱۳۹۳). تحلیل خودتکایی شهرهای جدید در مناطق کلان‌شهری. مطالعه موردی شهر جدید پردیس در منطقه کلانشهری تهران، مجله آمایش جغرافیایی فضایی. دوره ۳، شماره ۱۰، صفحات ۶۵-۴۴.

http://gps.gu.ac.ir/article_7383.html

روابط عمومی شرکت مادر تخصصی عمران شهرهای جدید (۱۳۹۸). شهرهای جدید ایران.

<https://www.ntdc.ir>

رومینا، ابراهیم (۱۳۹۰). تبیین مدیریت سیاسی فضا در سیستم‌های بسیط متمرکز، مطالعه موردی: ایران، رساله دکتری جغرافیای سیاسی، استاد راهنما: محمدرضا حافظنیا و استاد مشاور: علی‌اصغر فانی و زهرا احمدی‌پور، دانشگاه تربیت مدرس.

<https://ganj.irandoc.ac.ir/#/articles/11f77ea7981209dbec5dc4d69522b36e>

زالی، نادر؛ امیررضا کریمی آذری؛ سیدرضا آزاده (۱۳۹۶). تحلیل منطقه‌ای از انتظام فضایی شهرها در منطقه زاگرس با رویکرد مناطق عینی و ذهنی، مطالعات برنامه‌ریزی سکونتگاه‌های انسانی، دوره ۲، شماره ۱۲، صفحات ۵۹۵-۵۸۵.

http://jshsp.iaurasht.ac.ir/article_535788.html

- زیاری، کرامت‌اله (۱۳۹۴). برنامه‌ریزی شهرهای جدید، تهران. انتشارات سمت. چاپ پانزدهم.
<https://www.avayezohoor.ir/book/3918>
- قائدرحمتی، صفر (۱۳۹۵). الگوی مدیریت سیاسی در شهرهای جدید با تأکید بر راهبردهای خلأهای قانونی- اجرایی موجود، مرکز مطالعات راهبردی و آموزش. وزارت کشور.
<https://moi.ir/fa>
- قرخلو، مهدی؛ اصغر عابدینی (۱۳۸۸). ارزیابی چالش‌ها و مشکلات شهرهای جدید و میزان موفقیت آن‌ها در ایران: شهر جدید سهند، فصلنامه مدرس علوم انسانی. ۱۳(۱). صفحات ۱۹۱-۱۶۵.
<https://hsmmp.modares.ac.ir/article-21-7740-fa.html>
- کاوندی کاتب، ابوالفضل؛ محمدرضا حافظنیا (۱۴۰۰). بررسی عوامل مؤثر بر سازمان و مدیریت سیاسی فضا در کشورهای جهان، فصلنامه ژئوپلیتیک. سال هفدهم. شماره دوم. صفحات ۶۱-۲۸.
<http://ensani.ir/fa/article/459076>
- محمدی، حمیدرضا؛ محمد اقتدارنژاد (۱۳۹۳). تبیین نسبت و همبستگی توسعه و امنیت عمومی در چارچوب تقسیمات کشوری ایران مطالعه موردی: شکل‌گیری استان قزوین، پژوهش‌های جغرافیای انسانی، دوره ۴۶. شماره ۲. صفحات ۴۱۴-۳۹۹.
https://jhgr.ut.ac.ir/article_51570.html
- مددی، آرزو (۱۳۹۵). اولویت‌سنجی شاخص‌های تقسیمات کشوری در تحقق‌پذیری برنامه‌های آمایش سرزمین در ایران، پایان‌نامه کارشناسی ارشد جغرافیا و برنامه‌ریزی شهری. استاد راهنما: میرنجف موسوی، استاد مشاور: وحید محمدنژاد، دانشگاه ارومیه.
<https://ganj.irandoc.ac.ir/#/articles/37c85683180da3359b1646b51a02922c>
- مرکز آمار ایران (۱۳۹۵). درگاه ملی آمار.
<https://www.amar.org.ir>
- مستوفیان، بهاره (۱۳۹۳). تحلیل نقش تقسیمات کشوری در تمرکززدایی و توسعه و تعادل منطقه‌ای و ارائه راهکارهای مناسب، مطالعه موردی: منطقه خراسان، پایان‌نامه کارشناسی ارشد برنامه‌ریزی شهری. استاد راهنما اسفندیار زبردست، دانشکده شهرسازی دانشگاه تهران.
<https://ganj.irandoc.ac.ir/#/articles/34aa8973c498fb3da3a27faab72095ee>
- مشکینی، ابولفضل؛ محمد سلیمانی؛ حسین عزیزی؛ نرگس زارع‌بیشه (۱۳۹۲). ارزیابی میزان تحقق‌پذیری اهداف شهرهای جدید در ایران (مطالعه موردی: شهر جدید صدرا)، فصلنامه مطالعات برنامه‌ریزی شهری. سال اول. شماره ۱. صفحات ۴۱-۲۹.
http://shahr.journals.umz.ac.ir/article_687.html
- مهندسین مشاور آرمانشهر (۱۳۹۱). گزارش طرح آماده‌سازی اراضی ۴۸۸ هکتاری دره بهشت شهر جدید پردیس.
<http://armanshahr.ir>
- مهندسین مشاور آرمانشهر (۱۳۹۲). گزارش طرح آماده‌سازی اراضی فاز ۱۱ شهر جدید پردیس.
<http://armanshahr.ir>
- مهندسین مشاور پژوهش و عمران (۱۳۷۶)، مطالعات طرح جامع شهر جدید اندیشه، جلد اول و دوم.
<http://uib.blogfa.com/post/105>
- مهندسین مشاور پی کده (۱۳۸۳). طرح تفصیلی شهر جدید پردیس، جلد اول.
<http://paykadeh.com/fa>
- نگهبان‌مروی، محمد؛ ناصر اقبالی؛ حسین حاتمی‌نژاد (۱۳۹۹). تبیین مدیریت نسل نخست شهرهای جدید ایران با رویکرد حکمروایی خوب شهری از منظر تقسیمات کشوری، فصلنامه جغرافیا و آمایش شهری- منطقه‌ای. سال دهم. شماره پیاپی ۳۵. صفحات ۲۶-۱.
https://gaij.usb.ac.ir/article_5342.html

نگهبان مروی، محمد (۱۳۹۹). تبیین مدیریت شهرهای جدید ایران از منظر تقسیمات کشوری، رساله دکتری جغرافیا و برنامه‌ریزی شهری. استاد راهنما: ناصر اقبالی. استاد مشاور: حسین حاتمی‌نژاد. دانشگاه آزاد اسلامی. تهران مرکزی.
<https://ganj.irandoc.ac.ir/#/articles/57b8d4ff0d4a7fb33b88f47278ef25dc>

References

- Biswas, Rathin; Arnab, Jana; Kavi, Arya; Krithi, Ramamritham (2019). "A good-governance framework for urban management", *Journal of Urban Management*.
<https://www.sciencedirect.com/science/article/pii/S2226585618301328>
- Blacksell. M(2006); *Political Geography*, London and New York: Routledge.
<https://www.routledge.com/Political-Geography/Blacksell/p/book/9780415246682>
- Cho, Sea Eun & Kim, saehoon(2017), "Measuring urban diversity of Songjiang New Town: A re-configuration of a Chinese suburb", *Journal of Habitat International*, Volume 66, August.
<https://www.sciencedirect.com/science/article/abs/pii/S0197397516310347>
- Ferraro, S (2013). "Smart Cities, Analysis of a strategic Plan "(Master thesis).
https://amslaurea.unibo.it/5420/1/Ferraro_Saverio_tesi.pdf
- Rizk Hegazy, Ibrahim . Wael Seddik Moustafa (2013), "Toward revitalization of new towns in Egypt case study:Sixth of October", *Gulf Organisation for Research and Development, International Journal of Sustainable Built Environment*, 2.
<https://www.sciencedirect.com/science/article/pii/S2212609013000125>
- Iheduru, O. (2017). "New regionalism, states and non-state actors in West Africa. In *The New Regionalism in Africa* ". Taylor and Francis.
<https://www.taylorfrancis.com/chapters/mono/10.4324/9781315238098-16/new-regionalism-states-non-state-actors-west-africa-fredrik-s%C3%B6derbaum-andrew-grant?context=ubx&refId=a515842f-82ef-4803-947e-36f5864cf3c5>
- Spaliviero, M. Boerboom, L., Gibert, M., Spaliviero, G, & Bajaj, M. (2019), "The Spatial Development Farmework to facilitate new towns management in countries with weak planning systems international planning", *Studies* 24.
<https://www.tandfonline.com/doi/full/10.1080/13563475.2019.1658571>
- Swianiewicz, Paweł (2017); *If Territorial Fragmentation is a Problem, is amalgamation a Solution? Ten years later. Local Government Studies*.
<https://www.tandfonline.com/doi/abs/10.1080/03003930.2017.1403903?journalCode=flgs20>
- Sylvia Y., Wu, D, Chen, H., Hou, Y., & Ng, M. k. (2020). "New towns and the local agglomeration. , *economy Habitat international* , 98 , 102- 153.
<https://www.sciencedirect.com/science/article/abs/pii/S0197397519310264>
- Weeks, J. R. (2020). "Population: An introduction to concepts and issues". Cengage Learning.
<https://www.amazon.com/Population-Introduction-Concepts-John-Weeks/dp/1305094506>
worldpopulationreview.com. <https://worldpopulationreview.com/>
- Yina, Guanwen; Yungang, Liu; Fenglong, Wang(2018), "Emerging Chinese new towns: Local government-directed capital switching in inland China", *Journal of Cities*, Volume 79.
<https://www.semanticscholar.org/paper/Emerging-Chinese-new-towns%3A-Local-capital-switching-Yin-Liu/2aed6e95f589cb061d04b337ad4fad447e90769a?sort=relevance&page=2>
- Zamani, Bahador & Arefi, Mahyar(2013), "Iranian New Towns and their Urban Management Issues: A critical review of influential actors and factors", *Journal of Cities*, Volume 30, February 2013.
<https://www.sciencedirect.com/science/article/abs/pii/S0264275112000182>