

تاریخ دریافت مقاله: ۱۳۹۰/۰۶/۰۲

تاریخ پذیرش نهایی: ۱۳۹۰/۰۹/۰۵

شراره عظیمی<sup>۱</sup>، پروین پرتوی<sup>۲</sup>، پویان شهابیان<sup>۳</sup>

## مدل مفهومی و چارچوب تحلیلی ساختار فضایی - عملکردی باززنده‌سازی یافته‌های تاریخی، با تکیه بر گردشگری شهری

نمونه موردی: محدوده مرکزی تهران<sup>۴</sup>

### چکیده

محدوده مرکزی شهرها که گنجینه‌ای گرانبها از تاریخ و فرهنگ جامعه را در خود جای داده‌اند، مقاصد مهمی در جذب گردشگر محسوب می‌شوند. با توجه به رابطه متقابل میان توسعه گردشگری و باززنده‌سازی بافت‌های تاریخی، بهره‌برداری از میراث فرهنگی و تاریخی در بردارنده منافع بسیاری در زمینه‌های اقتصادی، اجتماعی، فرهنگی و کالبدی برای جوامع عرضه‌کننده آنهاست. این مقاله بر آن است تا ضمن بررسی آثار مثبت و منفی توسعه گردشگری بر بافت‌های تاریخی در زمینه‌های اقتصادی و اجتماعی و کالبدی، و با استفاده از تجارب جهانی در امر باززنده‌سازی فضاهای شهری کهن و اصول و معیارهای مستخرج از جمع‌بندی آنها، به شناسایی مؤلفه‌ها و عناصر فضایی-عملکردی باززنده‌سازی بافت‌های تاریخی، با محوریت توسعه گردشگری شهری بپردازد. نوشتار حاضر، پژوهشی تحلیلی-توصیفی و مبتنی بر مطالعات کتابخانه‌ای و برداشت‌های میدانی است. بدین منظور پس از معرفی محدوده مرکزی تهران به عنوان نمونه موردی، مؤلفه‌های اصلی باززنده‌سازی فضاهای تاریخی شهرها در قالب ماتریس سوات در محدوده مرکزی تهران مورد ارزیابی قرار گرفته است. نتایج این تحلیل حاکی از آن‌اند که عواملی چون فرسودگی بافت و بناهای ارزشمند، گریز جمعیت اصیل و رنگ باختن یا از بین رفتن فعالیت‌های متناسب با هویت محدوده، زیرساخت‌های ناکارآمد، حرکت دشوار سواره و پیاده، اغتشاش سازمان فضایی، و ناخوانایی ساختار کالبدی از جمله موانع عمده محدوده مورد بحث، برای تبدیل شدن به مرکز فرهنگی و گردشگری تهران به شمار می‌آیند.

**کلیدواژه‌ها:** گردشگری شهری، گردشگری فرهنگی، گردشگری میراث، بافت‌های تاریخی، آثار گردشگری.

<sup>۱</sup> کارشناس ارشد برنامه‌ریزی شهری و منطقه‌ای، دانشگاه هنر، استان تهران، شهر تهران

E-mail: sharareh\_azimi@yahoo.com

<sup>۲</sup> دانشیار دانشکده معماری و شهرسازی، دانشگاه هنر، استان تهران، شهر تهران (نویسنده مسئول)

E-mail: p.partovi@art.ac.ir

<sup>۳</sup> استادیار گروه شهرسازی دانشگاه آزاد اسلامی، واحد تهران مرکز، استان تهران، شهر تهران

E-mail: shahabian@iauctb.ac.ir

<sup>۴</sup> این مقاله برگرفته از پایان‌نامه کارشناسی ارشد شراره عظیمی با عنوان «بررسی نقش گردشگری شهری در باززنده‌سازی فضاهای شهری کهن؛ نمونه موردی: محدوده مرکزی تهران»، به راهنمایی دکتر پروین پرتوی در دانشکده معماری و شهرسازی دانشگاه هنر تهران است.

## مقدمه

امروزه صنعت گردشگری در دنیا، از منابع مهم درآمدی هر کشور و در عین حال از عوامل مؤثر در تبادلات فرهنگی در جهان است. این صنعت به عنوان گسترده‌ترین صنعت خدماتی جهان، دارای جایگاه ویژه‌ای است و پتانسیل و تحرک بالایی در ایجاد تغییرات اقتصادی، سیاسی، اجتماعی و محیطی دارد. این تا جایی است که بسیاری از نویسندگان و پژوهشگران، گردشگری را نوعی فرصت منحصربه‌فرد اقتصادی<sup>۱</sup> در مقیاس محلی و ملی می‌دانند. سرآمد انواع گردشگری‌ها و پرمشتری‌ترین آنها گردشگری شهری است، به‌گونه‌ای که با توجه به جایگاه ویژه شهر، در بسیاری از کشورهای موفق در این صنعت، شهر پایه و اساس توسعه گردشگری به شمار می‌آید. در این میان، فضاهای تاریخی - فرهنگی شهرها شواهدی زنده از سنت‌های دیرین و سبک فکری و هنری و همچنین شیوه معماری و شهرسازی پدیدآورندگان آنها هستند و از همین رو در زمره نواحی جذاب و مورد توجه مردم جای می‌گیرند و نقش مهمی در جذب گردشگران و سرمایه‌گذاران دارند. اقتصاد مرکز تاریخی شهر با فعالیت‌های گردشگری شکل می‌گیرد و حیاتی تازه می‌یابد. مراکز تاریخی با تکیه بر اقتصاد پایدار و تأکید بر گردشگری می‌توانند منشأ بهره‌برداری اقتصادی فراوانی گردند. این موضوع خود تجدید حیات مراکز تاریخی و بازگرداندن کارکردهای فاخر و برتر را به این فضاها با توجه به ظرفیت‌های‌شان، به همراه دارد.

## روش‌شناسی (متدولوژی) تحقیق

این پژوهش که با هدف ارائه مدل مفهومی و چارچوب تحلیلی گردشگری شهری در بافت‌های تاریخی صورت پذیرفته، با بهره‌گیری از رویکرد تحلیلی - توصیفی و در دو بخش مطالعات اسنادی و کتابخانه‌ای و همچنین مطالعات میدانی و برداشت‌های بصری در محدوده مرکزی تهران انجام شده است. به همین منظور در ابتدا مفاهیم اصلی مرتبط با موضوع ارزیابی و تعریف شده‌اند و سپس ضمن ذکر اهمیت و جایگاه مکان‌های فرهنگی و بافت‌های تاریخی در گردشگری شهری، رابطه متقابل میان توسعه گردشگری و باززنده‌سازی بافت‌های تاریخی تبیین و تشریح گشته است. در ادامه، با استفاده از پژوهش‌های پیشین و دیدگاه‌های اندیشمندان و صاحب‌نظران تأثیرات مثبت و منفی توسعه گردشگری در فضاهای تاریخی شهرها مورد تحلیل قرار گرفته است. پس از آن، تجارب جهانی در زمینه باززنده‌سازی فضاهای شهری کهن ارائه گردیده است. جمع‌بندی نتایج مبانی نظری، پیشینه تحقیقاتی و تجارب جهانی، می‌تواند به ارائه مؤلفه‌ها و شاخص‌های مؤثر در باززنده‌سازی فضاهای شهری تاریخی با محوریت توسعه گردشگری در قالب مدلی مفهومی بینجامد. در پژوهش حاضر، سرانجام چارچوب تحلیلی ساختار فضایی - عملکردی گردشگری شهری در بافت‌های کهن ارائه می‌گردد. در گام بعدی با معرفی ویژگی‌های عمومی محدوده مرکزی تهران به عنوان نمونه موردی تحقیق، و تجزیه و تحلیل مؤلفه‌های مختلف آن در قالب ماتریس سوات، به ارائه راهبردهای باززنده‌سازی بافت تاریخی مرکزی تهران با رویکرد گردشگری و بر اساس عناصر معرفی شده در چارچوب تحلیلی پرداخته می‌شود. لازم به ذکر است که در این پژوهش، تحلیل و ارزیابی نمونه موردی براساس روابط طراحی شده در مدل مفهومی و چارچوب تحلیلی انجام گرفته است؛ بدین صورت که طراحی ماتریس‌های سوات در پژوهش حاضر بر مبنای مؤلفه‌های استنتاج‌شده از مدل مفهومی شکل گرفته‌اند، و برای تجزیه و تحلیل‌های انجام‌شده در این ماتریس‌ها - و در نتیجه ارائه راهبردهای باززنده‌سازی - از عناصر و شاخص‌های مستخرج از چارچوب تحلیلی ساختار فضایی - عملکردی استفاده شده است.

## پیشینه تحقیق و انگاره‌های نظری

**گردشگری:** واژه گردشگری، معادل کلمه لاتین «توریسم»، از دو بخش ترکیب شده است: واژه فرانسوی «تور» به معنای سفر، گشت، مسافرت، سیاحت که ریشه در لغت لاتین «ترن» به معنای دور زدن، رفت و برگشت بین مبدأ و مقصد و چرخش دارد، که از یونانی به اسپانیایی و فرانسه و سرانجام به انگلیسی راه یافته است (Oxford, 1970). پسوند «توریسم» که اشاره به مکتب یا اندیشه‌ای فلسفی، مذهبی، سیاسی، ادبی و جز اینها دارد. بنابراین، توریسم به مکتبی گفته می‌شود که پایه فکری آن سیاحت و گردشگری است (Oxford, 1989).

سازمان جهانی گردشگری (WTO) در سال ۱۹۹۱ واژگان و اصطلاح گردشگری را مطرح ساخت و آن را چنین تعریف کرد: «گردشگری فعالیتی است که فرد در مسافرت و در مکانی خارج از محیط عادی خود انجام می‌دهد. این مسافرت بیش از یک سال طول نمی‌کشد و هدف از آن، تجارت یا فعالیت‌های دیگر است» (Williams & Shaw, 1988).

بورکارت و مدلیک، گردشگری را سفری موقتی و کوتاه می‌دانند که در آن گردشگر برای سیر و سیاحت به منطقه‌ای خارج از محل سکونت و کار خود می‌رود (Burkart & Medlik, 1981). میل و موریسون نیز تعریفی از گردشگری ارائه کرده‌اند که در آن تأکید بر فعالیت‌های پیش از مسافرت و پس از آن دارد. «گردشگری به مجموعه فعالیت‌هایی اطلاق می‌شود که در جریان مسافرت هر فرد گردشگر اتفاق می‌افتد» (Mill & Morrison, 1992, 18). این فرایند مشتمل بر فعالیت‌هایی است چون برنامه‌ریزی سفر، مسافرت به مقصد، بازگشت و حتی یادآوری خاطرات آن؛ و به علاوه، فعالیت‌هایی را نیز که گردشگر به عنوان بخشی از سفر انجام می‌دهد، نظیر خرید کالاهای مختلف و تعامل میان میزبان و میهمان دربر می‌گیرد. به طور کلی هر گونه فعالیت یا فعل و انفعالی را که در جریان سفر گردشگران اتفاق می‌افتد، می‌توان گردشگری نامید.

**گردشگری شهری:** شهرها به سبب استقرار جاذبه‌های متنوع و فراوان در کالبدشان، عموماً مقاصد مهمی در جذب گردشگر محسوب می‌شوند. موحد معتقد است که «گردشگری شهری، ترکیبی پیچیده از فعالیت‌های مختلف است که از به هم پیوستن ویژگی‌های محیطی و میزان توانمندی‌ها و کشش شهر در جذب بازدیدکنندگان و ارائه خدمات، حاصل می‌شود» (موحد، ۱۳۸۶). گردشگری شهری در چارچوب الگوی فضایی، گونه‌های متفاوتی دارد که بر بنیان جاذبه‌های موجود در شهر، رویدادها و انگیزه‌های گردشگری استوار است. نقاط مدنظر گردشگران در سفر به شهرها، تماشای جاذبه‌های تاریخی، بناها و پارک‌های بازسازی‌شده و چشم‌اندازهای شکل‌گرفته از شهرهاست (Aitchison, 2002). علاوه بر جاذبه‌های عینی موجود، رویدادها و انگیزه‌های ذهنی ناشی از این رویدادها نیز می‌تواند جریان گردشگری را در شهر شکل دهد.

**گردشگری فرهنگی:** مکان‌ها و فضاها، فرهنگی و بافت‌های تاریخی در زیرمجموعه میراث فرهنگی ملموس جوامع طبقه‌بندی می‌شوند. از جنبه گونه‌شناسی انواع گردشگری، بازدید از مکان‌های فرهنگی - تاریخی در زیرمجموعه گردشگری فرهنگی قرار دارند. در واقع فرهنگ، موجب تغییرات اساسی در طرز تفکر و شیوه رفتار افراد می‌شود که بنیان توسعه و رشد اقتصادی و اجتماعی بر آن استوار است (کاظمی، ۱۳۸۶). گردشگری ریشه در وجود انسان و انگیزه‌ها و خواست‌ها یا نیازها و آرزوهای او دارد، که خاستگاه‌شان همانا فرهنگ جامعه است؛ به حدی که می‌توان گفت محرک اصلی گردشگری، در واقع همین اختلاف فرهنگ‌هاست (ضرغام، ۱۳۷۶). ریچاردز گردشگری فرهنگی را چنین تعریف می‌کند: «گردشگری فرهنگی عبارت است از مسافرت افراد از محل سکونت‌شان به مکان‌هایی که جاذبه‌های فرهنگی دارند. این جابه‌جایی به قصد دستیابی به اطلاعات و تجارب به

منظور ارضای نیازهای فرهنگی گردشگران انجام می‌شود» (Richards, 1996). گردشگری فرهنگی بخش مهمی از تقاضای جهانی گردشگری را تشکیل می‌دهد. طبق آمار سازمان جهانی گردشگری در سال ۲۰۰۴ حدود ۳۷ درصد گردشگری بین‌المللی با انگیزه فرهنگی انجام گرفته و این تقاضا همه‌ساله در حال افزایش است. این موضوع در مورد گردشگری ایران نیز مصداق می‌یابد به گونه‌ای که بر پایه گزارش وزارت فرهنگ و ارشاد اسلامی در سال ۱۳۸۰ گردشگرانی که از ایران بازدید می‌کرده‌اند، بر اساس مبدأ به دو بخش داخلی و خارجی تقسیم می‌شوند که هر یک از آنها خود در قالب سه نوع گردشگران فرهنگی و مذهبی و طبیعت‌گردی جای می‌گیرند. از این میان گردشگری فرهنگی بیشترین میزان را، چه در زمینه گردشگری داخلی و چه خارجی، دارد.

**گردشگری میراث:** در بسیاری از موارد بدون ارائه تعریفی روشن، اصطلاحات گردشگری فرهنگی و گردشگری میراث به جای یکدیگر به کار رفته‌اند. با این حال گردشگری میراث به طور گسترده‌ای با میراث فرهنگی گذشته و یا منابع فرهنگی فیزیکی مرتبط است. گردشگری میراث بر عناصری چون بناهای تاریخی و آثار هنری و چشم‌اندازهای زیبا - که از گذشته برجای مانده‌اند - تمرکز دارد. به عبارت دیگر، میراث مهم‌ترین بخش صنعت گردشگری و منبعی پویا و چندکارکردی و در عین حال تبلور تمدن و فرهنگ تاریخی ملت‌هاست که مؤلفه‌های گوناگون فرهنگی و تاریخی و اخلاقی دارد و برای گردشگران گوناگون به ارث گذاشته شده است (Ashworth and Larkham, 1994; Chang, 1997; Hall, 1994). در شهرهای تاریخی، گردشگری مشخصاً از طریق جاذبه‌های تاریخی شهرها مورد توجه قرار گرفته است (Litvin, 2005)، زیرا تاریخ بخشی از گذشته جدایی‌ناپذیر مردم است و مردم به دنبال شناخت هویت تاریخی خود هستند و توجه خاصی به گذشته فرهنگی و اجتماعی خود و هم‌نوعان‌شان و همچنین آثار فرهنگی - تاریخی برجای مانده از آنان دارند. نیز از آنجا که فضاهای شهری کهن، دارای آثار تاریخی - فرهنگی‌ای هستند که عناصر شهری و سبک و نوع زندگی اجتماعی یا شأن فرهنگی و تعلقات دینی و کیفیت زندگی گذشته انسان را به نمایش می‌گذارند، از جمله عناصر مورد توجه و جذاب گردشگری برای مردم هستند.

**بافت‌های تاریخی:** به آن بخش از بافت‌های شهری کشور که قبل از سال ۱۳۰۰ هجری شمسی شکل گرفته‌اند، بافت‌های تاریخی اطلاق می‌گردد. این بافت به دلیل فرسودگی کالبدی و فقدان استانداردهای ایمنی یا استحکام و خدمات و زیرساخت‌های شهری و نیز به رغم دارا بودن ارزش‌های هویتی، منزلت مکانی و سکونتی چندانی ندارند. مداخله در این گونه بافت‌ها، متفاوت از دیگر بافت‌های شهری است و اقدامات در این زمینه از نوع بهسازی و روان‌بخشی و نوسازی است که در قالب طرح‌های ویژه به اجرا درمی‌آیند. از دیدگاه باستان‌شناسانه نباید در بافت‌ها و بناهای تاریخی دستکاری یا دخل و تصرف کرد. منظور از مرمت تاریخی نیز حفاظت از این بافت به همان گونه‌ای است که هستند، و نه بازسازی کامل یا نوسازی.

بافت تاریخی با توجه به این چهار پارامتر شناخته می‌شود: ارزش‌های تاریخی، ارزش‌های اجتماعی، ارزش‌های علمی، و ارزش‌های زیبایی‌شناختی (حبیبی و دیگران، ۱۳۸۶، ۷۲-۶۸).

### انواع آثار گردشگری بر بافت‌های تاریخی و مکان‌های فرهنگی

در دهه ۱۹۸۰ در نوشتارهای فراوانی به معرفی نقش مهمی پرداخته شد که گردشگری در باززنده‌سازی فضاهای شهری - به ویژه امریکا و انگلستان - داشته است. در اینها مشخص گردید که دولت‌های شهری، گردشگری را که در بردارنده پیامدهای اقتصادی و اجتماعی و

محیطی گوناگونی برای فضاهای شهری است، جایگزین صنایع قدیمی محلی کرده‌اند (Law, 1992). اورباسلی در خصوص گردشگری در شهرهای تاریخی، بر آن است که نواحی شهری‌ای که در گذشته مکان‌های برجسته‌ای برای تولیدات بودند، امروزه به مراکز مصرف تبدیل شده‌اند. برای بسیاری از شهرها این تغییر نگرش به تأکید بر روی صنعت گردشگری به عنوان موتور رشد اقتصادی منتهی می‌شود (Orbasli, 2000). به عقیده بسیاری از نظریه‌پردازان، میراث فرهنگی و تاریخی وسیله‌ای برای احیای اقتصادی - و در نتیجه، احیای اجتماعی و کالبدی - جوامع است، بدین معنا که در بسیاری از مناطق به هنگام رکود در دیگر فعالیت‌ها، بهره‌گیری از میراث فرهنگی و تاریخی به واسطه گردشگری، سبب رونق اقتصادی جوامع و بازآفرینی کارکردی و تحول اجتماعی آنها می‌شود. در واقع تاریخی‌سازی<sup>۵</sup> فضاهای شهری، رویکردی جدید در احیای این فضاها به ویژه برای مقاصد اقتصادی است (Smith, 2006).

در منابع گوناگون، طبقه‌بندی‌های مختلفی از آثار گردشگری بر فضاهای شهری به چشم می‌خورد. از جمله طبقه‌بندی‌های رایج بر اساس مثبت و یا منفی بودن پیامدهای گردشگری، آثار آن در سه بعد اقتصادی و اجتماعی - فرهنگی و همچنین فیزیکی - محیطی بررسی شده است.

جدول ۱. انواع آثار گردشگری بر فضاهای شهری از دیدگاه صاحب‌ظران

نوع اثر	مثبت	منفی
ایجاد اقتصادی	<p>۱. ایجاد اشتغال و افزایش درآمد عمومی در سطح جامعه (شهابیان، ۱۳۸۹؛ الهانی، ۱۳۷۳؛ Hall &amp; Page, 2001)</p> <p>۲. افزایش عرضه نیروی کار (Harsseel, 1994; Hall &amp; Page, 2001)</p> <p>۳. افزایش استانداردهای زندگی ساکنان و تسهیل دسترسی به خدمات برای آنان (Harsseel, 1994; Hall &amp; Page, 2001)</p> <p>۴. افزایش صادرات پنهان (Harsseel, 1994)</p> <p>۵. افزایش درآمد دولت از بابت مالیات (معصومی، ۱۳۸۵)</p> <p>۶. ایجاد بازارهای جدید برای تولیدات محلی و بومی (معصومی، ۱۳۸۵؛ Mc Intryre, 1993)</p>	<p>۱. ایجاد تورم در سطح محلی (شهابیان، ۱۳۸۹؛ Lea, 1988؛ Harsseel, 1994; Hall &amp; Page, 2001)</p> <p>۲. فصلی شدن مشاغل و بی‌ثباتی درآمدی (شهابیان، ۱۳۸۹؛ Harsseel, 1994)</p> <p>۳. افزایش نسبی هزینه‌های جوامع بومی، مانند قیمت اراضی و کالاها و خدمات (Hall &amp; Page, 2001)</p> <p>۴. تحمیل هزینه‌های سنگین توسعه تأسیسات زیربنایی بر اقتصاد منطقه (Harsseel, 1994)</p> <p>۵. اتکا و وابستگی بیش از حد مقاصد گردشگری به درآمدهای حاصل از این صنعت (Mc Intryre, 1993)</p> <p>۶. خروج درصد بالایی از منافع گردشگری به مناطق خارجی پیرامونی (شهابیان، ۱۳۸۹)</p>
ایجاد اجتماعی - فرهنگی	<p>۱. سرزندگی و شادابی عمومی بر اثر حضور گسترده گردشگران (شهابیان، ۱۳۸۹)</p> <p>۲. ارتقای کیفیت زندگی ساکنان (گی، ۱۳۷۷)</p> <p>۳. افزایش غرور جامعه میزبان و تقویت روح همبستگی (Hall &amp; Page, 2001)</p> <p>۴. تقویت ارزش‌ها و سنت‌های محلی در منطقه (شهابیان، ۱۳۸۹)</p> <p>۵. افزایش آگاهی ساکنان درباره ادراکات دیگران درباره آنها (Hall &amp; Page, 2001)</p> <p>۶. احیای هنرها و سنت‌های دستی و محلی (شهابیان، ۱۳۸۹)</p>	<p>۱. افزایش بالقوه جرم و جنایت (شهابیان، ۱۳۸۹؛ Hall &amp; Page, 2001)</p> <p>۲. جنبه تجماری یافتن برخی از فعالیت‌های فرهنگی و معنوی مانند تولید کالاهای هنری، موسیقی و جشن‌ها برای فروش (Lea, 1988)</p> <p>۳. بروز تعارض‌های میان جامعه میزبان و گردشگران (Mc Intryre, 1993)</p> <p>۴. تغییر در ساختار جامعه سنتی و بومی (Hall &amp; Page, 2001)</p>
ایجاد فیزیکی - محیطی	<p>۱. توسعه تسهیلات جدید و زیرساخت‌های شهری (Hall &amp; Page, 2001 - شهابیان، ۱۳۸۹؛ Harsseel, 1994)</p> <p>۲. محافظت از میراث باستانی (Hall &amp; Page, 2001)</p> <p>۳. نوسازی و مرمت ساختمان‌ها و سایت‌های تاریخی موجود (Lea, 1988)</p> <p>۴. تغییر نوع استفاده از ساختمان‌های قدیمی براساس نیازهای جدید (Lea, 1988)</p> <p>۵. بهبود پرداخت‌ها برای حفاظت از سایت‌های باستانی و بناهای تاریخی و بخش‌های باارزش معماری (Mc Intryre, 1993)</p> <p>۶. توجه به پاکیزگی قطب‌های گردشگری (شهابیان، ۱۳۸۹)</p> <p>۷. افزایش آگاهی ساکنان از محیط طبیعی و فرهنگی (Harsseel, 1994)</p>	<p>۱. آلودگی آب، هوا و منظر (شهابیان، ۱۳۸۹؛ Mc Intryre, 1993؛ Calantonio &amp; Potter, 2006)</p> <p>۲. تخریب آثار تاریخی و صدمه به سایت‌های باستانی (Mc Intryre, 1993 - Hall &amp; Page, 2001)</p> <p>۳. شلوغی و ایجاد ترافیک (شهابیان، ۱۳۸۹؛ Hall &amp; Page, 2001)</p> <p>۴. ظهور و ازدیاد بناهایی با طراحی و کیفیت بصری بد و نامناسب (Mc Intryre, 1993)</p> <p>۵. افزایش استفاده از زیرساخت‌ها و تأسیسات شهری و ایجاد بحران در زمینه‌های راه‌آهن، پارکینگ، شبکه برق و ذخیره آب (Calantonio &amp; Potter, 2006)</p> <p>۶. شلوغی و ازدحام جمعیت (شهابیان، ۱۳۸۹)</p> <p>۷. تغییر در الگوی رایج کاربری زمین، فقدان فضای باز، و جابه‌جا شدن ساکنان از محل اولیه (Mc Intryre, 1993)</p>

منبع: جمع‌بندی نگارندگان

## جمع‌بندی و نتیجه‌گیری اولیه از مبانی نظری

گردشگران شهری به عنوان استفاده‌کنندگان از فضاهای شهری با وزن‌دهی و تمرکز بر بخشی از فضاهای شهر می‌توانند به عنوان عاملی مهم، جای تأمل و بررسی داشته باشند. هر میزان که استفاده گردشگران از فضاها، امکانات، خدمات، تسهیلات و جاذبه‌های شهری بیشتر باشد، فضا و ساختار اقتصادی، اجتماعی و کالبدی شهر، بیشتر به سمت گردشگری تمایل دارد (موحد، ۱۳۸۶). به عبارتی، ساختار فضایی و اجتماعی و اقتصادی شهر بر ساختار گردشگری شهر استوار می‌گردد. چنین ساختارهایی با توسعه فعالیت‌ها و فضاهای گردشگری در حفظ بناها و عناصر تاریخی‌شان موفق می‌شوند و حضور روز و شب شهروندان و گردشگران را امکان‌پذیر می‌سازند. جوامع از طریق گردشگری، با بهره‌گیری مجدد از مکان‌های فرهنگی - تاریخی اهداف مختلفی را دنبال می‌کنند. در عین حال این فضاها برای آنکه به مقصد و جاذبه گردشگری بدل شوند، می‌بایست دارای ویژگی‌هایی از این دست نیز باشند: منحصر به فرد بودن به عنوان نوعی جاذبه، دسترس‌پذیر بودن، برقراری شرایط پایداری و حفاظت بهینه از آنها، وجود برخی از خدمات و زیرساخت‌های مکمل، و مانند اینها. فراهم آوردن چنین شرایطی، علاوه بر اینکه سبب جلب بازدیدکنندگان و توسعه گردشگری در بافت‌های تاریخی می‌گردد، خود موجب ارتقای سطح زندگی و رفاه عمومی مردم، بازگرداندن حیات به فضاهای شهری کهن، رونق اقتصادی و بهبود نابسامانی‌های اجتماعی و کالبدی این فضاها نیز می‌شود. در مجموع، می‌توان گفت که شناخت میراث فرهنگی و تاریخی و عرضه آن در قالب جاذبه‌های گردشگری، چرخه‌ای از پیامدهای مثبت را در پی خواهد داشت.



شکل ۱. چرخه میراث فرهنگی

منبع: [http://www.cultureindevelopment.nl/Cultral\\_Heritage/What\\_is\\_Cultural\\_Heritage](http://www.cultureindevelopment.nl/Cultral_Heritage/What_is_Cultural_Heritage)

با توجه به رابطه متقابل میان توسعه گردشگری شهری و باززنده‌سازی فضاهای شهری کهن، بهره‌برداری از میراث فرهنگی و تاریخی به ویژه به منظور توسعه مقاصد گردشگری، منافع بسیاری را برای جوامع عرضه‌کننده آن، در زمینه‌های اقتصادی و اجتماعی و نیز فرهنگی و کالبدی به همراه خواهد داشت. افزون بر این، گردشگری نیز می‌تواند در حفظ و احیای این فضاها نقش عمده‌ای داشته باشد. اما با توجه به اینکه توسعه گردشگری در بردارنده آثار بالقوه منفی نیز در جوامع میزبان هست، چگونه می‌توان بهترین راهکارهای توسعه پایدار گردشگری را در فضاهای تاریخی شهرها در پیش گرفت، به گونه‌ای که با به حداقل رساندن آثار مخرب آن، بیشترین بهره‌برداری را از این فضاها با محوریت گردشگری به عمل آورد؟

برای پاسخگویی به این پرسش، ضروری است که در ابتدا تجارب موفق جهانی در امر باززنده‌سازی فضاهای تاریخی مورد بررسی قرار گیرد.

## بررسی نتایج تجارب جهانی در زمینه باززنده‌سازی بافت‌های تاریخی با محوریت گردشگری شهری

در این بخش از تحقیق، تجارب کشورهای توسعه‌یافته و در حال توسعه در زمینه طرح‌ها و برنامه‌های باززنده‌سازی بافت‌های تاریخی با محوریت ارتقای سطح گردشگری در آنها مورد بررسی و تحلیل قرار گرفته است. این برنامه‌ها را می‌توان با توجه به چهار مؤلفه اقتصادی، اجتماعی، فرهنگی و محیطی - فیزیکی (به تفکیک عملکردی - کالبدی، حمل‌ونقل و تأسیسات و تجهیزات) دسته‌بندی کرد. نتایج ارزیابی و جمع‌بندی این تجارب در جدول ۲ ارائه شده است.

جدول ۲. تحلیل و ارزیابی تجربیات جهانی باززنده‌سازی فضاهای شهری کهن، با محوریت ارتقای سطح گردشگری شهری

کشور	هدف اصلی	اهداف خرد			سیاست‌ها و راهکارها	
		اقتصادی	اجتماعی	فرهنگی	کالبدی - فضایی	حمل‌ونقل
انگلیس	حفاظت از بافت کهن، یا در نظر عمده برای گردشگری	افزایش درآمد از گردشگر	تداوم زندگی اجتماعی در بافت	حفظ و تقویت ارزش‌های فرهنگی و بومی بافت	حفاظت از بافت کهن و بناهای تاریخی مهم - حفاظت از بدنه خارجی و نمای ساختمان‌ها - دادن عملکرد جدید به بنا یا مجموعه، مشروط بر پرهیز کردن از دگرگونی عمده در آن	- تقویت دسترسی پیاده - ایجاد محدودیت برای ورود ترافیک سواره به داخل بافت و آرام‌سازی ترافیک - خروج کاربری‌های پرتراffic
ایتالیا	ارتقای استانداردهای زندگی و حفاظت کامل از بخش تاریخی شهر	سرمایه‌گذاری بخش خصوصی، تعاونی و دولتی	حفظ ساکنان موجود	تاکید بر حفظ هویت فرهنگی و ارزش‌های سنتی و تاریخی شهر	- حفاظت دقیق از بناهای باارزش - تخریب بناهای بی‌ارزش و ارزیابی قیمت، مشروط بر مستندسازی	توسعه محورهای پیاده روی و اولویت‌بخشی به حرکت پیاده
هند	توسعه شهر از درون و بین بردن مناطق عقب‌افتاده و متروک	جلوگیری از نقل و انتقال سودجویانه زمین و ایجاد بهره اقتصادی در زمین	بالا بردن کیفیت زندگی ساکنان شهر	دادن نقش فرهنگی و گردشگری به شهر	- ریتم و یا تکرار تناسبات نما به منظور وحدت بخشی به فضای شهری - حفاظت، تعمیر و مرمت بناهای باارزش تاریخی - استفاده چندعملکردی از فضاهای باارزش شهر	- تأکید بر استفاده از حمل‌ونقل عمومی و دوچرخه و گسترش آن در اشکال مختلف، به جای حمل‌ونقل خصوصی، همراه با ایجاد پارکینگ‌های فراوان برای دوچرخه - آرام‌سازی رفت و آمد همراه با سنگفرش کردن خیابان‌های درون بافت
آمریکا	- احیای هویت و نقش فرهنگی تاریخی شهر قدیم، با تقویت توسعه اقتصادی - ایجاد منطقه جاذب گردشگری به عنوان عامل نوسازی و فعالیت درآمدزا	- کسب درآمد بازگشت سرمایه به کمک بخش خصوصی - افزایش تعداد شاغلان در شهر قدیم	- جلوگیری از جابه‌جایی ساکنان بافت قدیم - افزایش مشارکت مردم و سازمان‌های محلی - کاهش جرم و جنایت در بافت کهن	- گسترش برنامه‌های فرهنگی و تفریحی، همچون انواع کنسرت‌ها و نمایش در محله‌های نوسازی‌شده	- بهسازی بناهای باارزش قدیمی و تاریخی - انتقال کلیه کاربری‌های مزاحم به خارج از بافت کهن	- جداسازی مسیرهای سواره و پیاده - برقراری ارتباط میان توده‌های ساختمانی و کاربری‌های جدید از طریق محورهای قوی پیاده، به همراه تندیس و فواره و نیمکت و جز اینها - توسعه مترو و برقراری ارتباط میان خیابان‌های شهری

ادامه جدول ۲. تحلیل و ارزیابی تجربیات جهانی باززنده‌سازی فضاهای شهری کهن، با محوریت ارتقای سطح گردشگری شهری

نوع	هدف اصلی	اهداف خرد			سیاست‌ها و راهکارها		
		اقتصادی	اجتماعی	فرهنگی	کالبدی - فضایی	حمل و نقل	تأسیسات و تجهیزات شهری
سرمه	تأکید بر نقش میراثی شهر کهن و معاصرسازی آن	تقویت بنیه اقتصادی شهر از طریق جلب گردشگر و ایجاد فضاهای شهری جاذب و درآمدزا	خارج کردن بینوایان و اقلیتار کم‌درآمد جامعه از شهر کهن و ایجاد فضای شهری درخور عصر حاضر. - ارتقای کیفی سطح زندگی ساکنان بخش تاریخی شهر	- تأکید و توجه بر مجموعه‌های یادمانی و نقش فرهنگی و تاریخی شهر - احیاء و اعاده شخصیت تاریخی فرهنگی شهر کهن	- بازشناسی محدوده‌های اقدام ویژه و سرمایه‌گذاری بین‌المللی - بازسازی تیمچه‌های تخصصی با عملکرد تجاری و گردشگری - در نظر گرفتن کاربری‌های جدید متناسب با وضعیت اولیه - بهبود وضع مکان‌های مسکونی - منع بازسازی ساختمان‌های همجوار یادمان‌های تاریخی، به منظور آزادسازی فضای اطراف آن	- محدود ساختن حجم و سرعت خودروهای مجاز به عبور و مرور در منطقه - کف‌سازی سطح معابر و تجهیز میلمان شهری مورد نیاز محور پیاده با مصالح بومی و سنتی - تأمین پارکینگ طبقاتی در مرز بیرونی بافت تاریخی	- اصلاح سریع تأسیسات و تجهیزات شهری موجود - معاصرسازی و ارتقای وضعیت آنها
سرمه	- ایجاد چهاره فرهنگی و احیای حیثیت شهر تاریخی	تقویت بنیه اقتصادی شهر از طریق جلب گردشگر و ایجاد فضاهای شهری جاذب و درآمدزا	- خارج کردن شهر کهن از اختیار بینوایان و اقلیتار کم‌درآمد	- توجه دقیق به نقش تاریخی فرهنگی شهر قدیم و معاصرسازی آن	- خروج صنایع مزاحم و انبارها از شهر کهن - ایجاد فضاهای جدید در استخوان‌بندی شهر کهن - ممنوعیت بلندمرتبه‌سازی در بافت قدیم و تعریف حریم منظری و ساخت‌وساز	- آرام‌سازی حرکت سواره - استفاده از حمل‌ونقل عمومی در بافت کهن، به‌خصوص تراموا و اتوبوس - ایجاد محورهای پیاده‌روی شهری با کف‌سازی مناسب آن	معاصرسازی تأسیسات و تجهیزات شهری
سرمه	حفاظت از شهر کهن و احیاء و اعاده شخصیت آن	تأکید بر جهانگردی و گردشگری برای اقتصادی شدن طرح	تثبیت جمعیت و جلوگیری از دگرگونی بافت جمعیتی	تأکید و توجه بر نقش تاریخی و فرهنگی شهر کهن و ارتقای کمی و کیفی آن	- تخریب فضاهای بی‌ارزش برای ایجاد فضای شهری مناسب - حفظ نشانه‌ها و یادمان‌های تاریخی - بهبود وضع مناطق اصلی شهر قدیم، به صورت جامع و بدون تخریب	- انتقال ترافیک سواره به کمربندی بافت کهن و گسترش سیستم پیاده - کاهش سرعت سواره، با شکستن محورهای مستقیم	ایجاد شبکه تأسیسات و خدمات جدید
سرمه	ایجاد توازن میان توسعه و میراث فرهنگی	تقویت بنیه اقتصادی شهر از طریق توسعه صنعت گردشگری	مشارکت فعال مردم محلی و بخش خصوصی - حفظ سنت‌های ساکنان بومی بافت تاریخی و کهن شهر	- در نظر گرفتن کاربری‌های جدید برای ساختمان‌های تاریخی - نگهداری نواحی و بخش‌های دارای ارزش معماری و زیبایی طبیعی - حفاظت بافت شهری، ساختمان‌ها و نواحی باارزش شهر	- تفکیک حرکت سواره از پیاده - جلوگیری از رفت و آمدهای بیش از حد به مناطق تاریخی - محوطه‌سازی و گسترش مسیرهای پیاده	- معاصرسازی و تجهیز شبکه‌های آب، فاضلاب و برق در مرکز تاریخی شهر	

منبع: حبیبی، مقصودی، ۱۳۸۶، ۷۱ تا ۱۳۰؛ حبیبی، پوراحمد، مشکینی، ۱۳۸۶، ۱۰۵ تا ۱۶۴؛ حناچی و همکاران، ۱۳۸۶، ۶۳ تا ۸۱؛ فلامکی، ۱۳۸۴، ۳۰ تا ۹۶.

با بررسی و ارزیابی داده‌های این جدول می‌توان اصول و معیارهایی را که تقریباً در تمامی تجارب در نظر گرفته شده‌اند، به عنوان مؤلفه‌های اصلی و عمومی در امر باززنده‌سازی بافت‌های تاریخی ارائه کرد و آنها را برای دستیابی به شاخص‌های باززنده‌سازی فضاهای شهری کهن با رویکرد گردشگری به کار برد. این اصول را به تفکیک هر یک از مؤلفه‌ها، می‌توان چنین برشمرد:

**اقتصادی:** تقویت بنیه اقتصادی شهر از طریق ایجاد فضاهای شهری جاذب گردشگران و افزایش تعداد شاغلان در محدوده تاریخی شهر، با تأکید بر فعالیت‌های گردشگری؛

**اجتماعی:** تثبیت جمعیت موجود و حفظ ساکنان اصیل بافت، با بالا بردن سطح کیفیت زندگی



و افزایش امنیت در بافت؛

فرهنگی: تقویت ارزش‌های تاریخی و حفاظت از سنت‌های فرهنگی؛

کالبدی: حفاظت از کالبدها و بدنه‌های باارزش و مرمت آنها، استفاده از ریتم و یا تکرار

تناسبات نمای آنها به منظور وحدت‌بخشی به فضای شهری؛

عملکردی: اعطای عملکرد جدید و متناسب با شأن مجموعه، به بناهای تاریخی؛

حمل‌ونقل: اولویت‌بخشی به حرکت پیاده با تجهیز پیاده‌راه‌ها و توسعه عملکردهای مختلف

گردشگری و تجاری در جوار آنها، توسعه حمل‌ونقل عمومی و ایجاد محدودیت برای ورود ترافیک

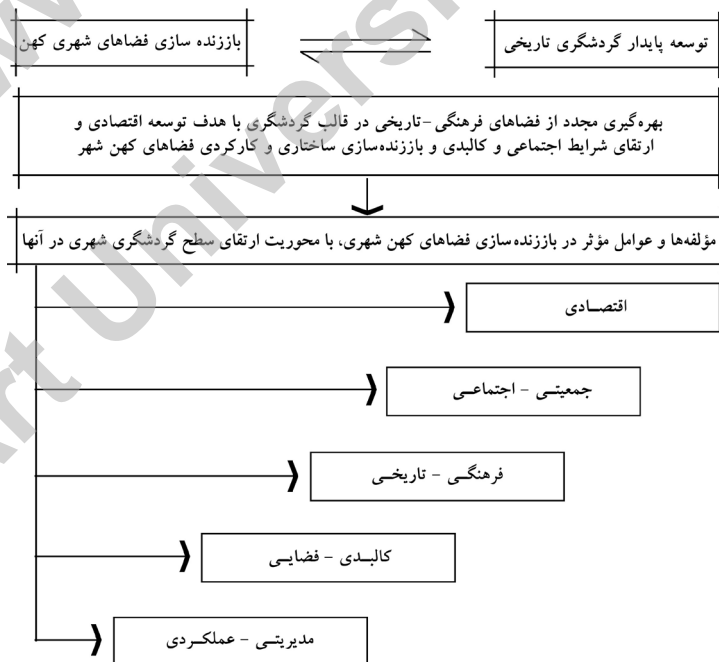
سواره به داخل بافت تاریخی؛

تأسیسات و تجهیزات: معاصرسازی و ارتقای وضعیت شبکه تأسیسات بافت قدیم مطابق با

نیازهای امروز.

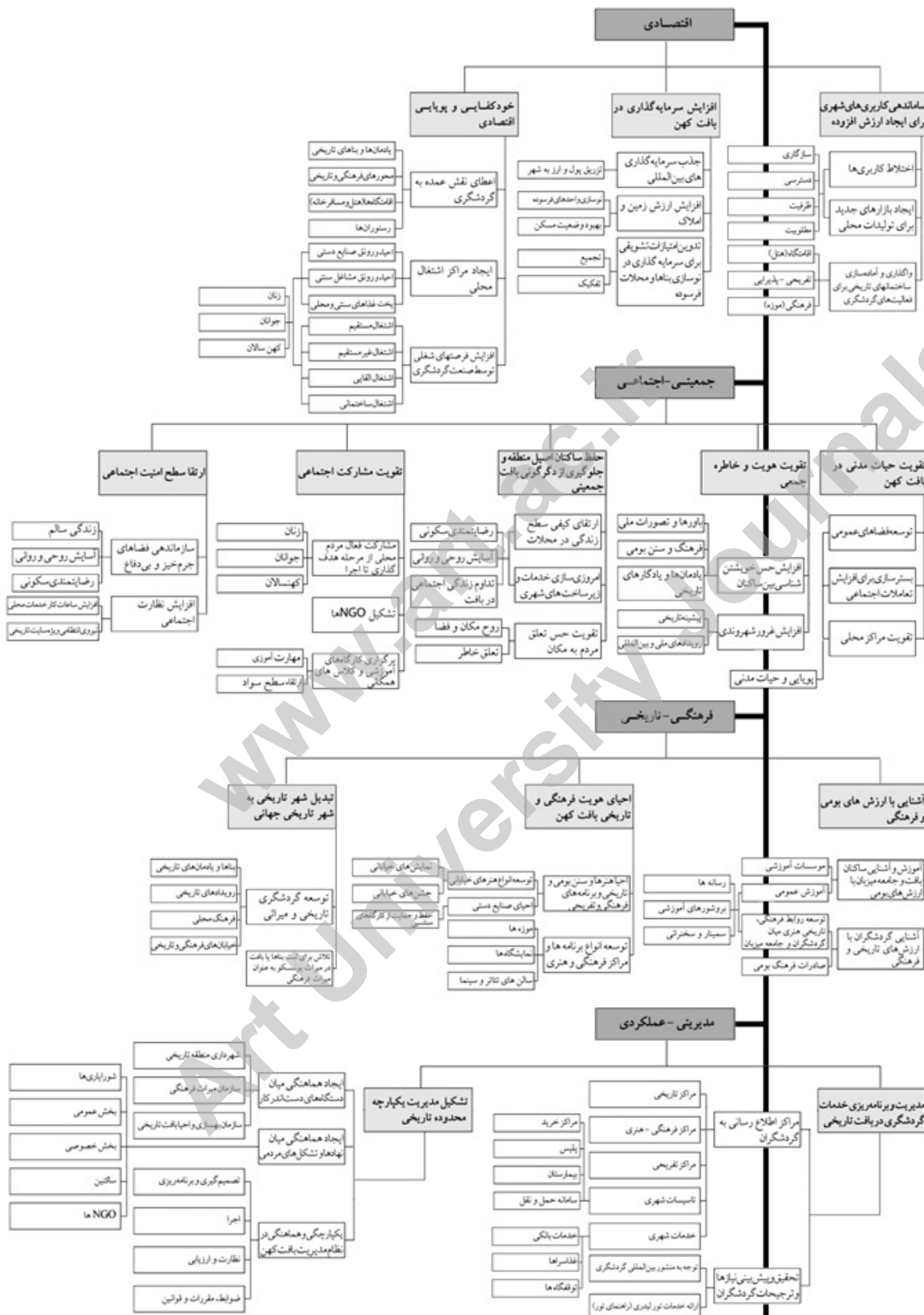
### مدل مفهومی و چارچوب تحلیلی ساختار فضایی- عملکردی باززنده‌سازی بافت‌های تاریخی با رویکرد گردشگری

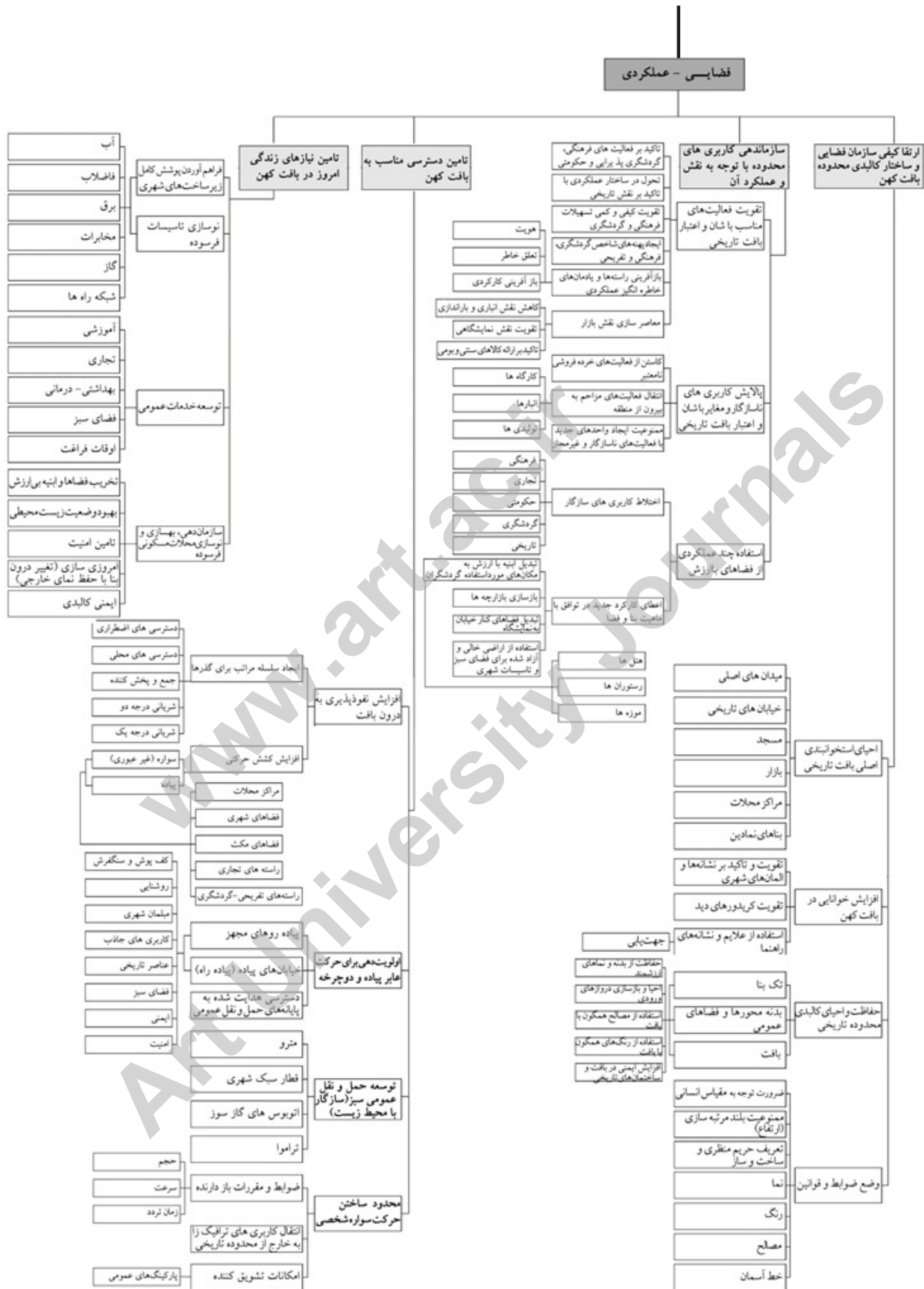
با توجه به بررسی‌های انگاره‌های نظری و تجربی آثار توسعه گردشگری شهری در بافت‌های تاریخی شهرها و همچنین تجارب جهانی در امر باززنده‌سازی فضاهای شهری کهن و اصول و معیارهای به دست آمده از جمع‌بندی آنها، عناصر فضایی- عملکردی باززنده‌سازی بافت‌های تاریخی با محوریت توسعه گردشگری شهری، به تفکیک هر یک از مؤلفه‌های مؤثر شناسایی گردید. برای نیل به این منظور ابتدا برای هر یک از مؤلفه‌های اقتصادی، اجتماعی، فرهنگی، کالبدی - فضایی و مدیریتی و عملکردی، راهبردهای باززنده‌سازی تعریف شده است. سپس اهداف عملیاتی مرتبط با راهبردها تعریف گردیده و در نهایت نیز عناصر فضایی- عملکردی ارتقای گردشگری در بافت تاریخی شهرها شناسایی و معرفی شده‌اند.



شکل ۲. مدل مفهومی نقش گردشگری شهری در ساختار فضایی - عملکردی بافت‌های تاریخی

منبع: نگارندگان



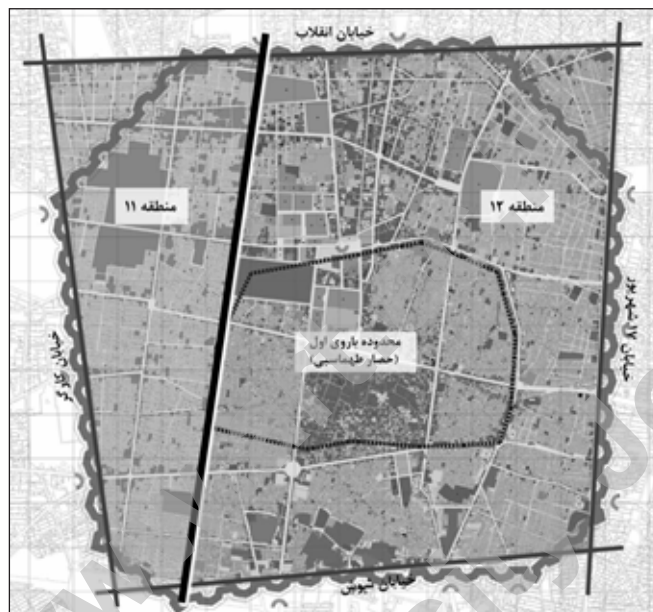


شکل ۳. چارچوب تحلیلی ساختار فضایی- عملکردی باززنده‌سازی بافت‌های تاریخی با رویکرد گردشگری

منبع: نگارندگان

## شناخت و تحلیل محدوده مورد مطالعه؛ بافت قدیم محدوده مرکزی شهر تهران

محدوده بافت قدیم شهر تهران، که هسته اولیه تهران قدیم و قلب کلان‌شهر کنونی است، پهنه‌ای حدود ۲۰۰۰ هکتار را که کل منطقه ۱۲ و بخشی از منطقه ۱۱ است (هر یک با ویژگی‌ها و نظام خاص خود) در بر می‌گیرد و حد امروزی آن با چهار خیابان انقلاب (در شمال)، کارگر (در غرب)، شوش (در جنوب) و ۱۷ شهریور (در شرق) تعریف می‌شود. این محدوده همان گستره حصار ناصری است، که محدوده تاریخی متأخرتری در قیاس با حصار طهماسبی - که هسته مرکزی این پهنه را تشکیل می‌داده است - به شمار می‌آید (شکل ۴).



شکل ۴. موقعیت محدوده مطالعاتی

منبع: مهندسان مشاور باوند، ۱۳۸۵

قدمت تاریخی، بافت اندام‌واره‌ای (ارگانیک) و خاطرات ذهنی مردم از رویدادهای تاریخی بستر این محدوده، هویت ویژه‌ای به آن می‌بخشد که نه تنها در سطح تهران بلکه حتی کل ایران نیز کم‌نظیر است. از جمله ویژگی‌های محدوده مرکزی شهر تهران در وضع موجود می‌توان به این موارد اشاره کرد (مهندسان مشاور باوند، ۱۳۸۵، مهندسان مشاور نقش پیراوش، ۱۳۸۳):

**ویژگی‌های اقتصادی:** حضور قطب اقتصادی بازار تهران در قلب محدوده، تمرکز زیاد فعالیت‌ها و به ویژه فعالیت‌های تجاری و تمایل این فعالیت‌ها به سمت عمده‌فروشی، ارزش نسبتاً پایین زمین و ارزش نسبی بالاتر سرقفلی در محدوده در مقایسه با میانگین تهران، که منجر به پایین بودن ارزش اقتصادی سکونت و بالا بودن ارزش اقتصادی فعالیت در محدوده می‌شود.

**ویژگی‌های جمعیتی - اجتماعی:** نمود جدی پدیده جمعیت‌گریزی به ویژه در میان ساکنان اصیل محدوده، تفاوت زیاد میان جمعیت شب و روز (۵ برابر بودن جمعیت در روز)، بالا بودن تنوع قومی و اجتماعی در محدوده به علت مهاجرپذیری بالای آن، حضور اقشار میانی جامعه و همچنین کاسبان و کارگران و کارمندان به عنوان بیشترین ساکنان محدوده، بهبود وضعیت اجتماعی و درآمدی ساکنان از جنوب به شمال.

ویژگی‌های فرهنگی - تاریخی: قرارگیری باروی اول (حصار طهماسبی)، باروی دوم (حصار ناصری) و محله‌های تاریخی تشکیل‌دهنده تهران (ارگ، بازار، سنگلج، عودلاجان و چال میدان)، و بیشتر بناها و فضاهای دارای ارزش فرهنگی و هویتی تهران در محدوده، حضور مجموعه‌های تاریخی همچون ارگ، باغ ملی، بهارستان و بازار با تمامی عناصر یادمانی، فرهنگی و مدنی، استقرار محورهای تاریخی [خیابان‌های] ناصرخسرو، سپه، لاله‌زار، فردوسی و سعدی با بدنه‌های ارزشمند در دو سوی خیابان.

ویژگی‌های دسترسی و ترافیکی: انشعاب اغلب خیابان‌های اصلی و مهم تهران به علت مرکزیت فیزیکی محدوده در شهر، سهم بالای محدوده در تولید و جذب سفرهای روزانه به دلیل شعاعی بودن شبکه راه‌ها و الگوی حرکت در تهران، قرارگیری در محدوده طرح ترافیک، عبور خط یک و دو و چهارم‌متر با ۱۷ ایستگاه فعال در محدوده، وجود پایانه‌های اتوبوس‌رانی میدان امام خمینی و خیابان فیاض بخش و ۵۹ خط فعال اتوبوس، نفوذپذیری ناچیز سواره به درون برخی از محله‌ها، حجم زیاد ترافیک سواره درون محدوده به رغم محدودیت‌های ترافیکی.

ویژگی‌های عملکردی: بسیاری از کاربری‌های مهم در سطح شهر و حتی کشور در محدوده مرکزی تهران قرار گرفته است. کاربری‌های مهم و شاخص مجموعه‌ها و ساختمان‌ها و فضاهای ارزشمند بافت کهن را می‌توان چنین دسته‌بندی کرد:

۱. ساختمان‌ها و مجموعه‌های حکومتی و اداری مانند مجلس، شهرداری، وزارتخانه‌ها و دفاتر مرکزی روزنامه‌ها.
۲. سفارتخانه‌های روسیه، انگلیس، آلمان، ترکیه و دانمارک.
۳. موزه‌ها و کتابخانه‌ها، مانند مجموعه موزه‌های باغ ملی، موزه آبگینه، کتابخانه ملک و کتابخانه ملی قدیم.
۴. بناهای تاریخی مانند کاخ گلستان، شمس‌العماره، نظامیه، مسعودیه و بانک شاه‌ی.
۵. مکان‌های مذهبی مانند مسجد سپهسالار، مسجدهای ارگ و جامع، سر قبر آقا، خانقاه و کلیسای انجیلی.
۶. بیمارستان‌های سینا، مادر، امیراعلم، رازی، طرفه و مروی.
۷. بناهای آموزشی مانند هنرستان کمال الملک، دانشکده توان‌بخشی و هنرستان امام صادق.
۸. مجموعه‌ها و محورهای تجاری همچون بازار و محورهای اطراف آن، ساختمان‌های پلاسکو و آلومینیوم و بازار کمپانی.
۹. تماشاخانه‌هایی مانند سنگلج و سینماهای محور لاله‌زار و جمهوری و تئاتر شهر.

همان‌گونه که ملاحظه می‌شود، تمرکز فعالیت‌های حکومتی و اداری در میدان ارگ، فعالیت‌های مدنی و اجتماعی در محدوده مجلس و مسجد سپهسالار در شمال شرقی، فعالیت‌های فرهنگی و اداری در مجموعه باغ ملی و شمال میدان بهارستان، فعالیت‌های سفارتخانه‌ای و بانک‌ها در امتداد و پیرامون خیابان فردوسی است؛ و موزه‌ها و کتابخانه‌ها در محور خیابان امام خمینی، و ساختمان‌های تاریخی و مذهبی در خیابان ناصرخسرو و بازار تمرکز یافته‌اند. با این حال کمرنگ شدن یا گریز کارکردهای برتر و غلبه کاربری‌های ناسازگار با یکدیگر و با مرکز تاریخی همچون کارگاه‌ها و انبارها، پدیده‌ای است که با ویژگی‌های عملکردی و کالبدی و هویتی محدوده تاریخی تهران تناقض و تضاد دارد.

ویژگی‌های کالبدی - فضایی: قدمت ۴۳۰ هکتار از محدوده (داخل باروی اول) بیش از ۴۰۰ سال است، و بقیه آن (داخل باروی دوم) بیش از ۲۰۰ سال. بخش عمده‌ای از محدوده را گستره‌ها و پهنه‌های شاخص تاریخی یا هویتی و کالبدی تشکیل داده‌اند. در طول خیابان‌ها، میدان‌ها و

فضاهای شهری محدوده، بدنه‌های ارزشمندی یافت می‌شود. با این حال بخش عمده‌ای از بدنه‌های ارزشمند شهری (لبه خیابان‌ها) که تاریخ و نشانه سیمای شهری تهران را تشکیل می‌دادند، تخریب شده و از بین رفته‌اند؛ و الحاقات آزردهنده‌ای نیز به بقایای بدنه‌ها و بناها افزوده شده است. بخش باقی‌مانده بدنه‌های شهری نیز در معرض تخریب و جایگزینی با معماری بی‌هویت و فاقد ارزش معمول و رایج قرار دارد. فضاهای عمومی چون میدان‌های توپخانه و بهارستان و حسن‌آباد و پارک‌های اولیه تهران مانند پارک شهر از شاخص‌ترین فضاهای عمومی منطقه به شمار می‌آیند. به دلیل اهمیت بسیار زیاد محدوده بافت قدیم مرکزی شهر تهران، توجه ادارات و سازمان‌های مسئول در موارد بسیاری معطوف به این بخش از شهر گردیده و بدین منظور پروژه‌های بسیاری هم برای این محدوده تعریف و پیگیری شده است. از جمله مهم‌ترین طرح‌هایی که دارای نگرشی جامع و راهبردی به محدوده بوده‌اند، می‌توان به طرح ساختاری راهبردی توسعه و عمران (جامع) شهر تهران (سال ۱۳۸۵) و طرح تفصیلی منطقه ۱۲ تهران (طرح تجدید ساختار مرکز تاریخی تهران) اشاره کرد. در طرح جامع تهران، محدوده مورد مطالعه به عنوان مرکز فراشهری تاریخی و تجاری معرفی شده و به منظور تمرکززدایی از مرکز شهر و تعدیل نظام شعاعی در ساختار فعلی، با پالایش مرکز اصلی و افزایش فراوان سهم نظام شبکه‌ای در ساختار شهر با توزیع مرکزیت و استقرار نظام سلسله‌مراتبی مطلوب، شبکه‌ای از مراکز در سطوح و مقیاس مختلف برای تهران در نظر گرفته شده است.

آنچه که در طرح تفصیلی منطقه ۱۲ (که ۸۰ درصد باروی دوم تهران و محدوده مورد مطالعه این پژوهش را در برمی‌گیرد) برای توسعه گردشگری شهری اهمیت ویژه‌ای می‌یابد، وجود طرح‌های موضعی است، که برنامه‌های آتی منطقه را در زمینه گردشگری مشخص می‌کنند. رؤس اقدامات در این طرح‌های موضعی را، که زمینه‌ساز تحقق هدف عالی تبدیل حصار دوم (ناصری) به مرکز فرهنگی - تاریخی - گردشگری تهران به شمار می‌آیند، می‌توان چنین برشمرد:

- مرمت بافت و بناها و بهسازی و نوسازی ساختمان‌های شاخص، با تأکید بر هویت و کارکردهای فرهنگی و حکومتی و گردشگری؛
- ساماندهی زیرساخت‌ها، پیاده‌روها و بدنه‌های شهری؛
- محدود کردن بارگذاری تجاری در ناحیه‌های شمالی و مرکزی و ساماندهی خدمات تجاری موجود در مجموعه‌های متناسب و مجهز به امکانات پشتیبانی (انبار و فضاهای بارگیری و باراندازی)، و حذف فعالیت‌های ناسازگار؛
- تأکید بر کیفیت محیطی مطلوب فضاهای عمومی؛ و
- تعیین محدوده‌های مناسب فعالیت‌های فرهنگی، گردشگری، تفریحی و اداری.

بدین ترتیب، همان‌گونه که مشاهده می‌شود، محدوده مورد مطالعه در چارچوب طرح‌های فرادست شهر تهران، دارای هویت تاریخی - گردشگری - فرهنگی - تجاری است.

### تحلیل و توان‌سنجی محدوده مرکزی تهران

پس از معرفی و شناسایی خصوصیات اصلی محدوده مورد مطالعه، نتایج تحلیل و توان‌سنجی محدوده مرکزی تهران بر اساس مؤلفه‌های اصلی که در مدل مفهومی معرفی شده و با توجه به عناصر شناسایی شده در چارچوب تحلیلی ساختار فضایی - عملکردی باززنده‌سازی بافت‌های تاریخی و به تفکیک نقاط قوت و ضعف (عوامل درونی) و فرصت‌ها و محدودیت‌ها (عوامل بیرونی) در جدول ۳ ارائه شده‌اند.

جدول ۳. تحلیل و بررسی امکانات و محدودیت‌های محدوده مرکزی تهران به روش SWOT

مؤلفه	عناصر	قوت	ضعف	فرصت	تهدید
اقتصادی	- صنعت گردشگری بازار - یادمان‌های تاریخی مشاغل سنتی - صنایع دستی - محورهای فرهنگی و تاریخی - هتل‌ها و رستوران - موزه‌ها	- حضور بازار در محدوده و اهمیت آن در سطح شهر و فراتر - فراموشی بون بسیاری از فعالیت‌های اقتصادی محدوده	- وجود مشاغل کاذب، خرده‌فروشی‌ها و واحدهای اقتصادی ناسازگار با هویت محدوده - استفاده نکردن از فرصت‌های اقتصادی در بخش صنعت گردشگری - با توجه به پتانسیل‌های بالای فرهنگی و تاریخی منطقه	- امکان تجدید ساختار بازار از شکل سنتی به شکل امروزی - امکان بازنده‌سازی مشاغل و صنایع سنتی و محلی و بومی - امکان تقویت بنیه اقتصادی محدوده از طریق رونق فعالیت‌های گردشگری در بافت تاریخی	- امکان گریز منابع اشتغال برتر و متناسب با هویت محدوده و جایگزینی فعالیت‌های نازل - ضعف تحقق‌پذیری طرح‌های فرادست در کاستن از بار فضایی مرکز شهر (طرح جامع تهران، طرح تفصیلی منطقه ۱۲)
فرهنگی-اجتماعی	- حیات و هویت مدنی - فرهنگ و سنت‌های بومی - باورها و پنداشت‌های ملی - تداوم زندگی - تثبیت جمعیت - روح مکان و فضا	- حضور ساکنان اصیل در برخی از محله‌های قدیمی - غنای فرهنگی و تاریخی - دارا بودن ارزش‌های تاریخی، عناصر یادمانی و فرهنگی و خاطره جمعی شهروندان	- گریز ساکنان قدیمی به دیگر نقاط شهر و جایگزینی مهاجران کم‌درآمد و از طبقه اجتماعی پایین‌تر - ناهم بودن برخی از محله‌ها به ویژه در ساعات شب - استفاده نکردن از ارزش‌ها و یادمان‌های فرهنگی محدوده در قالب گردشگری	- امکان جذب مجدد جمعیت قدیمی به منطقه در صورت ساماندهی آن - امکان رونق گردشگری تاریخی با استفاده از تقویت ارزش‌های تاریخی و حفاظت از سنت‌های فرهنگی	- حرکت مهاجران از حاشیه به مرکز شهر، به علت نزدیکی به کار و آسایش‌های پایین - امکان اضمحلال ارزش‌ها و سنت‌های فرهنگی
کارکردی	- اختلاط کاربری‌ها - تمرکززدایی فضایی - کاربری‌های فرامشغله‌ای - پیوندهای گردشگری - بازار - انبار و بارانداز - کارگاه‌ها و تولیدی‌ها	- استقرار کاربری‌های فرامشغله‌ای در سطح محدوده - با تنوع کاربردی در زمینه‌های فرهنگی، گردشگری و حکومتی - وجود رسته‌ها، محورها و پیوندهای عملکردی فعال در سطح محدوده، و به ویژه بازار	- توسعه فعالیت‌های کارگاهی و انبارداری در محدوده - تسلط فعالیت‌های خرده‌فروشی نامعتبر در میان کاربری‌های فرامشغله‌ای - فقدان وجود فعالیت در شب	- امکان جذب فعالیت‌های فرهنگی و گردشگری و سازگار با شأن و هویت محدوده - امکان رونق دادن فعالیت‌ها در ساعات شب	- امکان جابه‌جایی کاربردهای برتر و غلبه کاربری‌های ناسازگار با یکدیگر و باهویت مرکز تاریخی
کالبدی	- خیابان‌های تاریخی - بناهای ارزشمند قدیمی - مراکز محله‌ها - دروازه‌های ورودی - میدان‌های اصلی - نشانه‌های بصری - نما	- در برداشتن محدوده حصار اول و حصار دوم تهران تاریخی وجود بناها، بدنه‌ها، دروازه‌ها، محورها و محدوده‌های ارزشمند تاریخی همراه با بقایای عرصه‌های عمومی و فضاهای جمعی بر جای مانده از گذشته با خاطرات تاریخی - استقرار مناسب گونه‌های معماری به صورت جداره‌های خیابانی در طول برخی از محورها و ایجاد هویت ویژه فرهنگی، تاریخی، گردشگری برای آنها.	- فرسودگی فزاینده بناها، مجموعه‌ها، بافت، همراه با تخریب عرصه‌های عمومی - اغتشاش در سیما و منظر شهری - نامتجانس بودن بسیاری از ساخت‌وسازهای جدید با محیط و عناصر هم‌جواری - وجود الحاقات نازیبا بر روی نمای بناها - از بین رفتن ویژگی‌های بصری کانون‌های قدیمی شهر که امروزه فقط خاطره‌ای از آنها باقی مانده است (دروازه‌ها، حصارها و جز اینها)	- امکان بازنده‌سازی فضاهای جمعی و احیای ارزش‌های تاریخی بناها، فضاها، مجموعه‌ها و دروازه‌ها در بافت تاریخی - امکان تبدیل حوزوهای ارزشمندی همچون باغ ملی و ارگ سلطنتی و جز اینها به مجموعه‌های گردشگری و تفریحی و فرهنگی سرزنده	- بی‌توجهی به احیای بناها و مجموعه‌های ارزشمند و تخریب آنها - امکان تغییر تدریجی کاربری‌های اصیل محدوده (فرهنگی - مسکونی) به عملکردهای ناهماهنگ با کالبد (انبارداری، نظامی و جز اینها)
حمل‌ونقل و دسترسی	- سلسله‌مراتب راه‌ها - پیاده‌روهای مجهز - کپوش - روشنایی - کاربری‌های جاذب - ایمنی و امنیت - مترو - اتوبوس‌های گازسوز - محدودیت حجم تردد - سواره - محدودیت سرعت - محدودیت زمان تردد	- استقرار در محدوده طرح ترافیک - عبور خطوط مترو از محدوده - وجود خطوط اتوبوس‌رانی گسترده در محدوده - بالاترین امکان دسترسی از دیگر نقاط شهر، به علت موقعیت کانونی محدوده و شعاعی بودن شبکه راه‌ها	- ضعف نفوذپذیری سواره به درون محله‌ها و بلوک‌های شهری - دشواری حرکت پیاده و کمبود یا نامناسب بودن مبلمان و آفات شهری - تسلط و تراکم حرکت سواره - کمبود شدید پارکینگ و بارانداز	- امکان تشویق حرکت پیاده در مرکز تاریخی - تقویت حمل‌ونقل عمومی کارآمد و متناسب با ویژگی‌های زیست‌محیطی (توسعه خطوط مترو و اتوبوس‌های گازسوز)	- کم‌توجهی به گسترش شبکه حمل و نقل عمومی و تحقق نیافتن کامل طرح مترو در محدوده - تحقق نیافتن ایده گسترش خطی تهران و گسترش شبکه شعاعی با مرکزیت محدوده (طرح ساماندهی و جامع تهران)

منبع: نگارندگان

به اختصار می‌توان گفت که عواملی چون فرسودگی بافت و بناهای ارزشمند تاریخی، گریز جمعیت اصیل و فعالیت‌های متناسب با هویت محدوده، زیرساخت‌های نامناسب، حرکت دشوار سواره و پیاده، نفوذپذیری ضعیف بلوک‌های شهری، اغتشاش سازمان فضایی و ناخوانایی ساختار کالبدی از جمله موانع و کاستی‌های عمده محدوده برای تبدیل شدن به مرکز فرهنگی و گردشگری تهران به شمار می‌آیند.

## تدوین اهداف و ارائه راهبردها و سیاست‌های باززنده‌سازی محدوده مرکزی تهران با رویکرد توسعه گردشگری

با توجه به امکانات و مشکلات محدوده مرکزی تهران و اهمیت توسعه گردشگری در این محدوده به عنوان اساسی‌ترین راهکار احیای بافت تاریخی، اهداف و راهبردهای باززنده‌سازی بافت تاریخی مرکزی تهران با رویکرد گردشگری و به تفکیک مؤلفه‌های مؤثر با بهره‌گیری از تجارب کشورهای گوناگون در زمینه باززنده‌سازی بافت‌های تاریخی، در جدول ۴ ارائه شده است.

جدول ۴. اهداف، راهبردها و سیاست‌های باززنده‌سازی محدوده مرکزی تهران، با محوریت توسعه گردشگری

مؤلفه	اهداف کلان	اهداف خرد	راهبردها
اقتصادی	ارتقای موقعیت اقتصادی محدوده به عنوان مهم‌ترین مرکز تجاری - گردشگری شهر	- افزایش تعداد شاغلان در بخش مربوط به صنعت گردشگری - تقویت بنیه اقتصادی از طریق جذب گردشگر	- اختصاص ساختمان‌های تاریخی به فعالیت‌های گردشگری - پذیرایی و فرهنگی (هتل، رستوران و موزه) - احیای هنرها و صنایع‌دستی و مشاغل سنتی یا قابلیت جذب گردشگر - ساماندهی بازار به عنوان مهم‌ترین کانون تجاری و دارای پتانسیل جذب گردشگر
اجتماعی	تداوم و ارتقای حیات مدنی در بافت تاریخی	- تقویت هویت و خاطره جمعی متکی به ارزش‌های فرهنگی و تاریخی - تثبیت جمعیت و حفظ ساکنان اصیل بافت - افزایش امنیت در بافت - فراهم آوردن خدمات و زیرساخت‌های مطلوب برای جذب جمعیت ساکن و گردشگر	- ساماندهی فضاهای جرم‌خیز و بی‌دفاع - افزایش حس خودشناسی و تعلق خاطر بین ساکنان با استفاده از احیای فرهنگ و سنت‌های بومی و یادمان‌ها و یادگارهای تاریخی - تقویت مراکز محلی و بسترسازی برای افزایش تعامل‌های اجتماعی - افزایش نسبی جمعیت ساکن و بازگرداندن ساکنان اصیل و قدیمی از طریق بالا بردن کیفیت زندگی در محله‌ها و تقویت حس تعلق مردم
فرهنگی	احیای هویت محدوده به عنوان هسته تاریخی و فرهنگی و گردشگری کلان‌شهر تهران	- توسعه گردشگری تاریخی و میراث فرهنگی در محدوده - احیای هنرها و سنت‌های بومی و تاریخی و برنامه‌های فرهنگی و تفریحی	- آشنا کردن جامعه میزبان و گردشگران با ارزش‌های تاریخی و فرهنگی محدوده - اجرای نمایش‌ها و جشن‌های خیابانی
کارکردی	پالایش کارکردی فعالیت‌های ناسازگار و منابر با شأن و اعتبار محدوده و تقویت فعالیت‌های متناسب با هویت بافت تاریخی	- تأکید بر فعالیت‌های فرهنگی، گردشگری، حکومتی و اداری - کاستن از فعالیت‌های خرده‌فروشی ناسازگار با هویت مرکز تاریخی - در نظر گرفتن کارکرد جدید در توافق با ماهیت بنا و فضا - تشویق کاربری‌های مختلط و استفاده چندعملکردی از فضاهای باارزش	- تغییر ترکیب فعالیتی محدوده و جایگزینی فعالیت‌های گردشگری و پذیرایی - جابه‌جایی و انتقال فعالیت‌های ناسازگار و مزاحم بافت تاریخی به خارج از محدوده - تبدیل بناهای تاریخی به مکان‌های مورد استفاده گردشگران (هتل، رستوران و موزه) - ساماندهی فعالیتی بازار و بازسازی بازارچه‌ها - تبدیل فضاهای تر خیابان به نمایشگاه آثار هنری و صنایع دستی و محلی
کالبدی	ارتقای کیفی سازمان فضایی و ساختار کالبدی محدوده بافت تاریخی	- احیای استخوان‌بندی اصلی تاریخی و ارزش‌های نهفته در تک‌بناها، بدنه فضاهای عمومی، مجموعه‌ها و بافت شهری - گسترش فضاهای عمومی و پیاده‌راه‌ها در محورهای ارزشمند تاریخی - توسعه گردشگری در بافت تاریخی به منظور بهسازی، نوسازی و احیای کیفیت محیطی و کالبدی	- احیای مشخصه‌های سیمای شهری، کالبدی و هویتی حصار اول و دوم تهران - تشویق گردشگری با ساماندهی و مناسب‌سازی محورهای ویژه پیاده - حفاظت از بدنه و نماهای ارزشمند - احیای مجدد دروازه‌های ورودی به بافت - وضع ضوابط برای ساخت‌وسازهای جدید به منظور هماهنگی با ساختار کالبدی ارزشمند تاریخی (نوع و رنگ مصالح و ارتفاع اینیه)
حمل‌ونقل	تأمین دسترسی مناسب به بافت تاریخی	- افزایش نفوذپذیری به درون محله‌های قدیمی و بلوک‌های شهری و تأمین دسترسی سواره - اولویت‌دهی به حرکت پیاده - توسعه حمل‌ونقل عمومی	- ساماندهی و تجهیز پیاده‌روهای حاشیه خیابان‌ها - توسعه پیاده‌راه‌ها با عملکرد گردشگری - آرام‌سازی حرکت سواره در محدوده - توسعه خطوط اتوبوس‌رانی و مترو - ایجاد فضاهای پشتیبان شبکه حمل‌ونقل (پایانه‌ها، پارکینگ‌ها و میدل‌ها)

منبع: نگارندگان



## جمع بندی و نتیجه‌گیری نهایی

گردشگری فعالیتی است که به شیوه‌های گوناگون بر احیا و باززنده‌سازی فضاهای تاریخی شهر تأثیر می‌گذارد و دارای اهمیت فراوانی در توسعه اقتصادی، اجتماعی- فرهنگی و کالبدی بافت‌های تاریخی است. آنچه که مسلم می‌نماید، وجود رابطه دوسویه میان باززنده‌سازی فضاهای شهری کهن و توسعه گردشگری تاریخی است. با این حال، به رغم وجود آثار مثبت و سازنده گردشگری شهری در بافت‌های تاریخی، نمی‌توان آثار سوء و منفی توسعه گردشگری را از جنبه‌های مختلف اقتصادی و اجتماعی و محیطی نادیده گرفت. برای به حداقل رساندن آثار منفی گردشگری در بافت‌های تاریخی شهر، لازم است رویکرد مدیریتی یکپارچه‌ای با دیدگاه راهبردی اتخاذ گردد. بدین‌منظور در این پژوهش، تجربه‌های جهانی در امر باززنده‌سازی فضای تاریخی شهرها مورد بررسی قرار گرفتند و مؤلفه‌های اصلی باززنده‌سازی بافت‌های تاریخی به تفکیک مؤلفه‌های اقتصادی، اجتماعی، فرهنگی، کالبدی، عملکردی و حمل‌ونقل شناسایی شدند. همچنین با توجه به آثار گردشگری در بافت‌های تاریخی به تفکیک هر یک از این مؤلفه‌ها، عناصر فضایی- عملکردی باززنده‌سازی بافت‌های تاریخی با محوریت توسعه گردشگری شهری در قالب مفهومی ارائه گردیدند.

براساس عناصر این مدل محدوده مرکزی شهر تهران به عنوان نمونه موردی تحلیل و ارزیابی شد و مشخص گردید که این محدوده از لحاظ کالبدی و عملکردی دارای پتانسیل‌های فراوانی برای توسعه گردشگری فرهنگی و تاریخی است. بناها و بدنه‌ها و بافت‌های ارزشمند تاریخی با الگوی معماری و شهرسازی ۲۰۰ ساله تهران، همراه با ارزشمندترین موزه‌ها و کتابخانه‌ها و تالارهای نمایش کشور و همچنین بازار تهران به عنوان شاخص‌ترین فضای گردشگری - تجاری فراملی، در همین محدوده واقع شده‌اند.

با این حال و به رغم تمامی این پتانسیل‌ها و نیز توصیه‌های طرح‌های فرادست برای تبدیل محدوده مرکزی تهران به مرکز فرهنگی - تاریخی - گردشگری شهر، در زمان حاضر کالبد‌های ارزشمند محدوده رو به فرسودگی و تخریب نهاده‌اند و عملکردهای فاخر آنها نیز یا با از دست دادن نقش و جایگاه عالی‌شان، و یا با مهجور ماندن در بی‌اعتنایی‌های مردم، رو به زوال گذاشته‌اند. این در حالی است که در شهرهای کشورهای اروپایی و بسیاری از کشورهای در حال توسعه، با شناسایی قابلیت‌ها و ویژگی‌های مثبت تاریخی، به احیا و بهره‌برداری از آنها به نحو مطلوبی پرداخته می‌شود و سالانه ده‌ها میلیارد دلار سود از بافت‌های مرکزی شهرها، با درآمدهای ناشی از گردشگری، به دست می‌آید. تهران از این گنجینه آشکار خود درآمدی ندارد تا حتی هزینه نگهداری تأسیسات و مرمت بناهای ارزشمند تاریخی آن تأمین گردد.

حقیقت این است که راه‌حل واقعی باززنده‌سازی و تجدید حیات محدوده مرکزی تهران، تبدیل بخش‌های وسیعی از آن به پهنه‌های گردشگری است. این راهکار از سه جزء یا مؤلفه تشکیل می‌گردد: گردشگری جهانی (جذب گردشگر از سایر ملل)، گردشگری داخلی (ترغیب مردم کشور به بازدید و اقامت در محدوده مطالعاتی)، و گردشگری شهری (ترغیب ساکنان شهر تهران) برای آشنایی با تاریخ ۴۰۰ ساله شهر تهران و قدمت ۲۰۰ ساله آن در مقام پایتخت، از طریق فضاها و بناهای به یادگار مانده.

در نگرش پویا به گردشگری، تنها وجود آثار تاریخی به مثابه شاخص و زمینه توسعه گردشگری برشمرده نمی‌شوند، بلکه در آن عمدتاً به خلق فضاهایی اندیشده می‌شود که بتوانند جاذبه‌ها و برنامه‌هایی در زمانی معادل دو هفته - یا بیشتر- برای گردشگران تدارک دیده شود.

تنها بخش کوچکی از این برنامه‌ها به بازدید از یادمان‌های تاریخی متکی است. به عنوان مثال موسیقی اقوام، غذاهای محلی و بومی، صنایع دستی، آداب و رسوم و مراسم مختلف دیگر در زمره برنامه‌های جذب گردشگران داخلی و خارجی‌اند که می‌توان به گنجاندن آنها در قالب جشنواره‌های متنوع اندیشید.

### پی‌نوشت‌ها

۱. صادرات عمده ۸۳ درصد از کشورهای درحال توسعه را گردشگری تشکیل می‌دهد و برای یک سوم از آنها صادرات اساسی محسوب می‌گردد. گفتنی است که ۲۹۲/۶ میلیون نفر گردشگر ورودی بین‌المللی به این کشورها در سال ۲۰۰۰ بوده است؛ که در مقایسه با سال ۱۹۹۰ رشدی برابر ۹۵ درصد را نشان می‌دهد (WTO, 2002, 115).

2. Tour
3. Turns
4. ism
5. Heritagisation

### منابع

- الوانی، سید مهدی و دهدشتی زهره (۱۳۷۳) اصول و مبانی جهانگردی، انتشارات بنیاد مستضعفان و جانبازان انقلاب اسلامی، تهران.
- باوند، مهندس‌ان مشاور (۱۳۸۵) طرح تفصیلی منطقه ۱۲ تهران (طرح تجدید ساختار مرکز تاریخی تهران).
- حبیبی، سید محسن و ملیحه مقصودی (۱۳۸۶) مرمت شهری: تعاریف، نظریه‌ها، تجارب، منشورها و قطع نامه‌های جهانی، روش‌ها و اقدامات شهری، دانشگاه تهران، تهران.
- حبیبی، کیومرث [و دیگران] (۱۳۸۶) بهسازی و نوسازی بافت‌های کهن شهری، انتخاب، تهران.
- حناچی، پیروز [و دیگران] (۱۳۸۶) بررسی تطبیقی مرمت شهری در ایران و جهان (با نگاه ویژه به بافت تاریخی شهر یزد)، سازمان میراث فرهنگی و گردشگری پایگاه میراث فرهنگی شهر تاریخی یزد، تهران.
- شهابیان، پویان (۱۳۸۹) بررسی نقش گردشگری شهری در توسعه پایدار شهر، رساله دکترا، دانشگاه علوم و تحقیقات دانشگاه آزاد اسلامی.
- فلامکی، محمد منصور (۱۳۸۴) سیری در تجارب مرمت شهری «از ونیز تا شیراز»، نشر فضا، تهران.
- ضرغام، حمید (۱۳۷۶) راهکارهای توسعه جهانگردی در جمهوری اسلامی ایران، مجموعه مقالات نخستین همایش جهانگردی در جمهوری اسلامی ایران، جلد ۱، کیش.
- کاظمی، مهدی (۱۳۸۶) مدیریت گردشگری، سازمان مطالعه و تدوین کتب علوم انسانی دانشگاه‌ها (سمت)، تهران.
- گی، چاک وای (۱۳۷۷) جهانگردی در چشم‌اندازی جامع، ترجمه: پارسیان و اعرابی، انتشارات دفتر پژوهش‌های فرهنگی، تهران.
- معصومی، مسعود (۱۳۸۵) ماهیت گردشگری، پیک کوثر، تهران.
- موحد، علی (۱۳۸۶) گردشگری شهری، دانشگاه شهید چمران، اهواز.
- نقش پیرواش، مهندس‌ان مشاور (۱۳۸۳) طرح راهبردی ساختاری بافت قدیم تهران.

- Aitchison, Cara & other (2002) *Leisure and Tourism Landscape*, Routledge.
- Ashworth, G.J & Larkham, P.J (1994) *Building a New Heritage: Tourism Culture and Identify in the New Europe*, Rutledge, London.
- Burkart, A.J. & Medlik, S. (1981) *Tourism: Past, Present and Future*, London.
- Chang, T.C. (1997) "Heritage as a Tourism Commodity: Traversing the Tourist - Local Divide", *Singapore Journal of Tropical Geography*, Vol. 18, No 1.
- Colantonio, Andrea and Robert B. Potter (2006) *Urban Tourism and Development in the Socialist State*, Ashgate, UK.
- Hall, C.M (1994) *Tourism & Politics: Policy, Power And Place*, Wiley, Chichester.
- Hall, C.M & Page, S.J (2001), *The Geography of Tourism and Recreation*, Routledge, London.
- Law, C.M (1994) "Urban Tourism and its Contribution to Economic Regeneration", *Urban Studies*, Vol.29, No.3 and 4: 599- 618.
- Lea, John (1988) *Tourism and Development In The Third World*, London and New York, Routledge.
- Litvin, S.W. (2005) Streetscape Improvements in an Historic Tourism Management Visit to King Street, Charleston.
- Mc Intryre, George (1993) *Sustainable Tourism Development: Guide for Local Planners, Spain, WTO*.
- Mill, R.C & Morrison, A.M. (1992) *The Tourism System: an Introductory Text*, New Jersey.
- Orbasli, A. (2000) *Tourists in Historic Towns: Urban Conservation and Heritage Management*, London.
- Oxford Advanced Learners Dictionary (1970).
- Oxford Advanced Learners Dictionary (1989).
- Richards, G. (1996) *Cultural Tourism in Europe*, Wallingford, CAB International.
- Smith, Melanie K. (2006) *Issues in Cultural Tourism Studies*, Routledge, London.
- Van Harsseel, Ian (1994) *Tourism and Exploration*, London, Printic, Hall, Inc.
- Williams, A.M. & Shaw, G. (1988) *Tourism: Candy Floss Industry or Job Creator*, Ton Planning Review.
- WTO (2002) *Tourism & Poverty Alleviation*, 115.
- [www.cultureindevelopment.nl/Cultral\\_Heritage/What\\_is\\_Cultural\\_Heritage](http://www.cultureindevelopment.nl/Cultral_Heritage/What_is_Cultural_Heritage).

[www.art.ac.ir](http://www.art.ac.ir)  
Art University Journals