

سنجش نابرابری فضایی توسعه یافتگی شهرستان‌های استان خوزستان با تأکید بر توسعه پایدار

*حسین نظم‌فر^۱، آمنه علی بخشی^۲

^۱دانشیار گروه جغرافیا و برنامه‌ریزی شهری دانشگاه محقق اردبیلی، اردبیل

^۲دانشجوی دکتری دانشگاه تبریز

تاریخ دریافت: ۹۴/۴/۲۹؛ تاریخ پذیرش: ۹۴/۸/۱۸

چکیده

یکی از چالش‌های فراروی برنامه‌ریزی مدیریت مطلوب شهری و منطقه ای در راستای شهر و منطقه پایدار، عدم تعادل و توازن در میزان توسعه پایدار شهرستان‌های استقرار یافته در منطقه است. بنابراین هدف این پژوهش، مقایسه تطبیقی توسعه شهرستان‌های استان خوزستان در دو دوره ۱۳۸۵ و ۱۳۹۰ با تأکید بر توسعه پایدار است. در این پژوهش، شاخص‌های مورد بررسی متشکل از ۵۹ متغیر برای سال ۱۳۸۵ و ۷۱ متغیر برای سال ۱۳۹۰ در قالب ۶ شاخص زیربنایی، بهداشتی درمانی، فرهنگی، آموزشی، بهزیستی و اقتصادی از سالنامه آماری ۱۳۸۵ و ۱۳۹۰ جمع‌آوری شد و با بهره‌گیری از روش تصمیم‌گیری چند معیاره ویکور، شهرستان‌های استان خوزستان براساس میزان پایداری، به سطوح مختلف طبقه‌بندی گردید. نتایج نشان می‌دهد که نابرابری در میزان پایداری در بیشتر زمینه‌ها در شهرستان‌های استان، وجود دارد. با وجود این، در سال ۱۳۹۰ نسبت به سال ۱۳۸۵ در بعضی از شاخص‌های مورد مطالعه از میزان نابرابری تا حدودی کاسته شده است و بیشترین میزان بهبود در ضریب توسعه شهرستان‌ها، متعلق به سه شهرستان هندیجان (۰/۷۲۵) گتوند (۰/۵۷۰) و امیدیه با ۰/۵۴۴ درصد می‌باشد و همچنین کمترین میزان بهبود به سه شهرستان بندرماهشهر (۰/۲۲۱)، خرمشهر (۰/۱۸۰) و آبادان با ۰/۰۵۷ درصد تعلق دارد.

واژه‌های کلیدی: توسعه پایدار، مدیریت شهری، عدم تعادل، مدل ویکور، استان خوزستان.

مقدمه

و مفهومی که از توسعه پایدار در نظر است بسیار مشکل می‌باشد. نظر به این که در یک نظام پویا مانند جامعه بشری در مفهوم پویایی، پایداری به معنای ثبات تعادل در طول زمان است. این مفهوم چیزی نیست که بتوان آن را به راحتی اندازه گرفت، چرا که پایداری، یک کیفیت ثابت است نه یک نقطه ثابت. البته مهم این است که در ارزیابی هر چند ممکن است به ارزیابی تعادل در طول زمان متمایل شویم (مولدان و بیلهارز، ۱۳۸۱: ۸۶). در سال‌های اخیر، مفهوم توسعه پایدار و پایداری تاکنون از دیدگاه‌های مختلف علمی تعریف شده است که هر تعریف برای مورد خاصی بوده و در حوزه‌های مختلف به کار گرفته شده است (Winograd and farrow, 2010: 4). تعاریف رایج شده را می‌توان در قالب مفاهیم متنوعی چون بیان چشم اندازه‌ها (Lee and Greed, 1993: 562)،

ایده و اندیشه توسعه هر چند تاریخی طولانی دارد، به قرن هجدهم بر می‌گردد. لیکن به‌طور خاص تا سال ۱۹۴۵ مورد تأیید و اقبال واقع نشد (گلکار، ۱۳۸۲: ۱۴). از پایان جنگ جهانی دوم به این سو، توسعه به‌عنوان یکی از مهم‌ترین مسایل در محافل دانشگاهی و برنامه‌ریزی کشورها مطرح بوده، به نحوی که در دهه ۱۹۹۰ غالب کشورها به بازنگری وضعیت خود در این خصوص پرداخته‌اند. نهادهای مرتبط با امر توسعه با استفاده از شاخص‌هایی چند و با بهره‌گیری از الگوهای خاص مبادرت به تعیین درجه توسعه‌یافتگی اقتصادی، اجتماعی کشورها نموده‌اند (تودارو، ۱۹۹۰: ۱۷). در این ارتباط، ارزیابی توسعه پایدار به‌منظور سطح‌بندی آن، موضوعی ضروری است، و بخاطر ویژگی‌های خاص

همکاران، ۱۳۹۱: ۵۹). شهرستان‌های استان خوزستان نیز به لحاظ ساختارهای اقتصادی-اجتماعی و فرهنگی-بهداشتی شرایط مطلوبی ندارد و برای حصول به برنامه‌ریزی جامع و راهبردی جهت تحقق توسعه موزون و متعادل منطقه‌ای و نیز دستیابی به توسعه پایدار منطقه‌ای نیازمند سنجش میزان توسعه‌یافتگی و پایداری شهرستان‌های استان می‌باشند. بنابراین این پرسش که چگونه می‌توان پایداری توسعه را ارزیابی کرد، پرسشی است که پاسخ به آن با بررسی روش‌ها، چارچوب‌ها و معرف‌های مناسب پیدا می‌شود. مسائل پیچیده توسعه پایدار نیازمند مجموعه‌هایی به هم پیوسته از معرف‌ها یا ترکیب‌هایی از معرف‌ها در قالب شاخص‌هاست (بدری و افتخاری، ۱۳۸۲: ۲۴). باتوجه به آنچه گفته شد، اساسی‌ترین پرسش پژوهش انجام شده نیز این است که: بر اساس رویکرد ارزیابی یکپارچه پایداری و با استفاده از تحلیل تصمیم‌گیری چند متغیره و یکپارچه در چارچوب انتخاب نظام‌مند و یکپارچه شاخص‌ها، وضعیت و جایگاه کنونی شهرستان‌های استان خوزستان طی دو دوره ۱۳۸۵ و ۱۳۹۰ به لحاظ پایداری چگونه است؟

مبانی نظری

کلمه توسعه به معنی گسترش و بهبود است. توسعه اگر چه دارای بُعد کمی است و در پاره‌های موارد حتی ممکن است مترادف کلمه رشد تلقی شود، اما در اصل دارای ابعاد کیفی است (قائدرحمتی، ۱۳۸۹: ۴). دو برداشت بسیار متداول از مفهوم توسعه وجود دارد، یکی مربوط به برداشت اقتصادی، از این مفهوم تحت عنوان "توسعه اقتصادی" و دیگری مربوط به برداشت اجتماعی جامعه‌شناختی آن تحت عنوان "توسعه اجتماعی". علاوه بر این از حیث مبانی تجربی کنش توسعه می‌توان میان شش صورت متفاوت از کوشش‌های متضمن توسعه، تمیز قائل شد که مشتمل بر: توسعه اقتصادی، توسعه اجتماعی، توسعه فرهنگی، توسعه سیاسی، توسعه شهری و توسعه روستایی می‌باشد. در رویکرد عمومی، توسعه اقتصادی به معنای

تبادل ارزش‌ها (Clark, 1989: 51)، توسعه اخلاقی (Avijit, 1998: 98)، باز سازماندهی اجتماعی (صرافی، ۱۳۸۷: ۱۲)، فرآیند تحول به سوی آینده بهتر (Overton, 1999)، به خطر نینداختن کیفیت محیط زیست، توانمند سازی مردم (Umana, 2000)، ایجاد ظرفیت‌های جدید (Dobie, 2004)، احترام به اطلاعات و دانش بومی (Uphoff, 1991)، افزایش آگاهی‌ها و اطلاعات (Escap, 1996)، رسانیدن انسان به مرحله رضایت از زندگی خویش (Abrahamson, 1997:13) و آزادی انتخاب و برابری در دسترسی به فرصت‌ها (Axinn and axinn, 1997) تلقی کرد که همگی به نوعی تبیین‌کننده ایده محوری توسعه پایدار، یعنی "برآورده ساختن نیازهای نسل حاضر با در نظر گرفتن نیازهای نسل‌های آتی هستند" (Tanguay et al., 2010: 407). مفاهیم گفته شده در چارچوب همپوشانی ساختارهای اقتصادی و اجتماعی و بسترهای محیطی، نمود پیدا می‌کنند (Doody et al., 2009: 1129) و هر یک از ساختارهای سه‌گانه مذکور جنبه‌های خاص خود را دارند و اهداف آن‌ها متفاوت است. امروزه، دستیابی به رشد و توسعه پایدار یکی از مباحث عمده کشورها به‌ویژه کشورهای در حال توسعه به شمار می‌رود. کشورهای در حال توسعه، جهت جبران عقب‌ماندگی‌ها، فرار از فقر سیاسی، اقتصادی، فرهنگی و برای رسیدن به توسعه متعادل و همه جانبه که بتواند به بهبود وضع زندگی همه مردم منجر گردد، نیازمند شناخت صحیح و برنامه ریزی مناسب و بهینه در سطح ملی و منطقه ای است (دهقانی‌زاده و رعیتی شوازی، ۱۳۹۰: ۶؛ نظم فر و پادروندی، ۱۳۹۲: ۱۰۴). شهرهای ایران در گذشته با وجود محدودیت‌ها در عرصه‌های مختلف، بهترین نمونه پایداری را در خود متجلی ساخته بودند (پورمحمدی و جام کسری، ۱۳۸۹: ۲). لیکن امروزه شهرسازی با تبعیت از الگوی کلاسیک توسعه و پیروی کورکورانه از مدل‌های کلیشه‌ای توسعه شهری که نسبت به ملاحظات بومی بی‌اعتنا بوده و نه تنها شرایط ناپایداری را در شهرها پدید آورده است، بلکه موجب ناپایداری مناطق اطراف شده است (سرور و

ناحیه‌ای به رسمیت شناخته شده است (صرافی، ۱۳۷۹؛ ۱۱۵). در دهه ۱۹۶۰، نحله فکری دیگری در اقتصاد توسعه متولد شد که به نقش نهادها در توسعه کشور اهمیت می‌داد. این تفکر ناشی از مطالعات گونار میردال^۱ در مورد فقر آسیای جنوبی با نام نهادگرایی شهرت یافت. میردال معتقد بود که باید تاریخ و سیاست، نظریه‌ها و ایدئولوژی‌ها، ساختارها و سطوح اقتصادی، لایه‌های اجتماعی، کشاورزی و صنعت، رشد جمعیت، بهداشت و آموزش را نه به صورت مجزا و جدا از هم، که در ارتباط متقابل مطالعه کرد (رئیس دانسا و همکاران، ۱۳۷۹: ۱۶۴). مطابق تحلیل‌های نهادی، فعالیت‌های اقتصادی-اجتماعی به تبعیت از فرصت‌ها و پاداش‌هایی که نهادها ایجاد می‌کنند، شکل می‌یابد و اگر چارچوب‌ها به فعالیت‌های واسطه‌گری بهره بیشتر برسانند، چنین فعالیت‌هایی بیشتر خواهد شد. از آنجا که افراد برای دستیابی به کارآمدی بالاتر، تعاملات خود را تغییر می‌دهند، نهادها نیز به تدریج تغییر یافته یا حتی از بین می‌روند. نهادگرایان با تأکید بر نقش نهادهای غیر رسمی، نتیجه می‌گیرند که انتقال قواعد رسمی سیاسی و اقتصادی که در غرب موفق بوده‌اند، ابزاری کافی برای نیل جهان سوم به توسعه نخواهد بود. آن‌ها همچنین به نقش ویژه دولت توجه می‌کنند که بخش گسترده‌ای از قواعد اقتصادی را تعیین و اجرا می‌کند (شکوری، ۱۳۸۴: ۳۸). در بیان و ارائه مفهوم توسعه پایدار باید گفت که واژه توسعه پایدار را برای اولین بار به‌طور رسمی «برانت‌لند»^۲ در سال ۱۹۸۷ در گزارش «آینده مشترک ما» مطرح کرد (Holden et al., 2014:130; زاهدی، ۱۳۹۰: ۱۹؛ Sands, 1994: 320؛ صدر، ۱۳۸۷: ۳۴؛ عزیززی، ۱۳۸۱: ۱۹؛ زیاری، ۱۳۸۰: ۳۷۳). یعنی توسعه‌ای که بتواند نیازهای نسل امروز را بدون به مخاطره انداختن نیازهای نسل آینده تأمین نماید (Chozen, 2002: 497; Cristina, 2014: 132). در مقایسه با تعاریف و مفاهیم بسیاری که از توسعه پایدار در سطوح بین‌المللی، ملی، منطقه‌ای و شهری تاکنون ارائه شده

افزایش مستمر و با ثبات درآمد ملی است. این باور بر پایه این تصور است که چنین افزایشی فقط در صورتی می‌تواند در دوره‌های بلندمدت پایدار باشد که فرایندهای اقتصادی و اجتماعی خاصی در کار باشند. توسعه اجتماعی برحسب دلالت‌های آن در آثار جامعه‌شناختی چند دهه اخیر، فرآیندی است که به کاهش فقر، افزایش رفاه، ایجاد اشتغال و افزایش یکپارچگی اجتماعی منجر می‌شود. این فرایند با عدالت اجتماعی، برابری همه مردم در مقابل قانون، حقوق اقلیت‌ها و گسترش آموزش و پرورش نیز ارتباط بی‌واسطه دارد (UNDP, 1995: 98). در این راستا نظریه‌های توسعه منطقه‌ای در دو دسته کلی قابل طبقه‌بندی هستند. دسته اول نظریاتی است که بر پایه تقسیم فعالیت‌های اقتصادی، اجتماعی به بخش‌های عملکردی و تکیه بر برنامه‌ریزی بخشی برای توسعه منطقه‌ای قابل تفکیک است و دسته دوم نظریاتی است که بر پایه تقدم قلمروی فضایی انسان‌ها و فعالیت‌ها و یکپارچگی آن‌ها در محیط، به برنامه‌ریزی فضایی برای توسعه منطقه‌ای متکی هستند (منفردیان سروسستانی و همکاران، ۱۳۸۶: ۳۲). یکی دیگر از نظریه‌های مختلف در رابطه با توسعه، نظریه توسعه بر پایه صادرات است؛ این نظریه، کمبود منابع و سرمایه را عامل عمده عدم پیشرفت مناطق عقب‌مانده می‌داند و بر رشد بزرگ‌ترین شهرها و به‌خصوص در مناطق توسعه‌نیافته تأکید دارد، بنابراین، بهره‌وری اقتصادی از طریق تراکم سرمایه و ایجاد مقیاس انجام می‌گیرد. این نظریه، بر پایه صادرات کمتر و به‌طور مستقیم به مسئله ارائه خدمات به مناطق و نواحی پرداخته است (کلانتیری، ۱۳۸۶: ۸۳-۸۵). نئوکینزی‌ها توسعه را وابسته به صادرات می‌دانند و با تقسیم اقتصاد ناحیه به دو بخش پایه و غیر پایه معتقدند که توسعه نواحی از بخش پایه نشأت می‌گیرد و سایر فعالیت‌ها زائیده فعالیت‌های بخش پایه است (قره‌باغیان، ۱۳۷۵: ۳۶۴-۳۶۹). بر اساس این نظریه، رشد و توسعه ناحیه به صورت وابسته است. صادرات به عنوان تنها متغیری که مقدار آن نسبت به دیگر متغیرها، تعیین‌کننده رشد و توسعه ناحیه بوده و تنها محرکه رشد اقتصاد

1. Gunnar Myrdal

2. Bert Land

توسعه یافتگی شهرستان‌ها از ۵۹ متغیر برای سال ۱۳۸۵ و ۷۱ متغیر برای سال ۱۳۹۰ در شش شاخص فرهنگی، زیربنایی-زیرساختی، بهزیستی-اجتماعی، آموزشی، بهداشت و درمان و توسعه اقتصادی استفاده شد. سپس وزن هر یک از معیارها با استفاده از روش آنتروپی شانون، تعیین گردید، گرچه برای تعیین درجه توسعه یافتگی مناطق، روش‌ها و مدل‌های متعددی وجود دارد اما در این پژوهش با استفاده از روش ویکور^۳ که یکی از روش‌های جدید در رتبه بندی می‌باشد، رتبه هر کدام از شهرستان‌ها مشخص شده است. همچنین جهت ایجاد نقشه‌ها از سیستم اطلاعات جغرافیایی (gis) استفاده شد.

محدوده مورد مطالعه

استان خوزستان با مساحت ۶۳۶۳۳/۶ کیلومتر مربع بین ۲۹ درجه و ۵۷ دقیقه تا ۳۳ درجه و صفر دقیقه عرض شمالی از خط استوا و ۴۷ درجه و ۴۰ دقیقه تا ۵۰ درجه و ۳۳ دقیقه طول شرقی از نصف‌النهار گرینویچ در جنوب غربی ایران قرار دارد و از شمال با استان لرستان، از شمال شرقی و مشرق با استان‌های چهارمحال و بختیاری و کهگیلویه و بویراحمد، از جنوب شرقی با استان بوشهر، از جنوب با خلیج فارس و از مغرب با کشور عراق هم مرز است (شکل ۱).

است، مفهوم توسعه پایدار هنوز به قطعیت روشنی نرسیده است و ابعاد و مفاهیم آن به درستی مورد تجزیه و تحلیل قرار نگرفته است (سرور و همکاران، ۱۳۹۱: ۶۱). در منابع مربوط به روش‌شناسی توسعه پایدار بر اساس دستور کار ۲۱، یک اتفاق نظر در مورد مفهوم توسعه پایدار وجود دارد و شامل این واقعیت است که توسعه پایدار در برگیرنده سه بُعد است: بُعد اجتماعی، بُعد اقتصادی و بُعد زیست محیطی (مخدوم، ۱۳۷۸: ۴). هدف چنین توسعه‌ای فقط حفاظت از محیط‌زیست نیست، بلکه شامل جنبه‌های اقتصادی و اجتماعی هم می‌شود. در واقع فرایند تغییر در بهره‌برداری از منابع، هدایت سرمایه‌گذاری‌ها، جهت‌گیری و به‌کارگیری تکنولوژی مناسب و تغییرات نهادی که از جمله نیازهای نسل امروز و آینده هستند را دارد (همان: ۱۱). همچنین توسعه پایدار یک هدف مشترک و مدرن، بسیاری از خط‌مشی توسعه شهری در کشورهای مختلف است (Abu Bakar and Cheen, 2013: 484). بنابراین هدف توسعه پایدار شهری، ایجاد تعادل بین چهار جنبه اقتصادی، زیست‌محیطی، اجتماعی و حکمرانی است (Rasoolimanesh et al., 2012: 624).

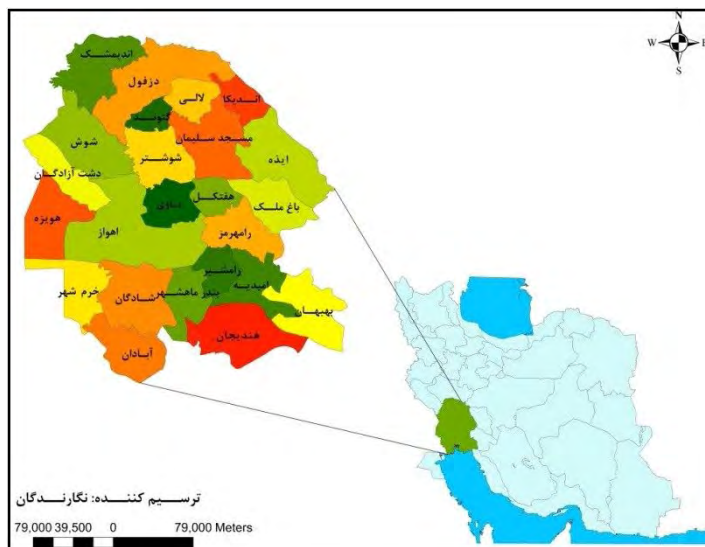
روش‌های پژوهش

روش این پژوهش براساس هدف کاربردی و بر اساس ماهیت توصیفی-تحلیلی است و درصدد است تا میزان توسعه یافتگی شهرستان‌های استان خوزستان (۲۰ شهرستان در سال ۱۳۸۵ و ۲۴ شهرستان در سال ۱۳۹۰) با استفاده از مدل تصمیم‌گیری چند شاخصه ویکور تعیین نماید. داده‌های مورد نیاز از طریق سالنامه و سرشماری عمومی نفوس و مسکن ۱۳۸۵^۱ و ۱۳۹۰^۲ استخراج گردید. جهت درجه‌بندی

۲- هدف از انتخاب دو دوره سرشماره برای انجام این پژوهش بررسی کردن میزان تغییرات در سطح شهرستان‌های استان در میزان توسعه نسبت به هم بوده است.

۳- یکی از تفاوت‌های اصلی این مدل با مدل‌های تصمیم‌گیری سلسله مراتبی یا شبکه‌ای این است که برخلاف آن مدل‌ها، در این مدل مقایسات زوجی بین معیارها و گزینه‌ها صورت نمی‌گیرد و هر گزینه مستقلاً توسط یک معیار سنجیده و ارزیابی می‌گردد و همچنین مزیت مدل ویکور در این است که الزاماً در این مدل جهت ارزیابی گزینه‌ها بر اساس معیارها، نیازی به استفاده از نظرات کارشناسان نیست بلکه می‌توان از داده‌های خام استفاده کرد.

۱- علت انتخاب دو دوره ۱۳۸۵ و ۱۳۹۰ به عنوان مبنای محاسبات در این تحقیق، بررسی توسعه و تغییرات شهرستان‌های استان در دوره کوتاه مدت ۵ ساله، دسترسی راحت‌تر به اطلاعات مذکور و همچنین اضافه شدن ۴ شهرستان به شهرستان‌های استان در این دوره ۵ ساله می‌توان عنوان کرد.



شکل ۱: محدوده مورد مطالعه

جدول ۱: متغیرهای پژوهش در سال ۱۳۸۵

شاخص بهداشت و درمان	شاخص آموزشی
تعداد تخت فعال به ازای هر ۱۰۰۰۰ نفر جمعیت شهرستان، تعداد داروخانه به ازای هر ۱۰۰۰۰ نفر جمعیت شهرستان، تعداد آزمایشگاه‌ها به ازای هر ۱۰۰۰۰ نفر جمعیت شهرستان، تعداد پزشک به ازای هر ۱۰۰۰۰ نفر جمعیت شهرستان، تعداد پزشک متخصص به ازای هر ۱۰۰۰۰ نفر جمعیت شهرستان، تعداد پیراپزشک به ازای هر ۱۰۰۰۰ نفر جمعیت شهرستان، تعداد بیمار به ازای هر ۱۰۰۰۰ نفر جمعیت روستایی، تعداد بهیمار به ازای هر ۱۰۰۰۰ نفر جمعیت شهرستان، تعداد ماما به ازای هر ۱۰۰۰۰ نفر جمعیت شهرستان، تعداد پرستار لیسانس و بالاتر به ازای هر ۱۰۰۰۰ نفر جمعیت شهرستان، تعداد مراکز بهداشتی-درمانی به ازای هر ۱۰۰۰۰ نفر جمعیت شهرستان، تعداد مراکز بهداشتی-درمانی شهری به ازای هر ۱۰۰۰۰ نفر جمعیت شهری.	درصد باسوادی زنان در شهرستان، درصد باسوادی مردان در شهرستان، باسوادان نقاط شهری به ازای جمعیت ۶ ساله و بیشتر شهری، باسوادان نقاط روستای به ازای جمعیت ۶ ساله و بیشتر روستایی، تعداد دانش آموزان ابتدایی به ازای هر ۱۰۰۰۰ نفر جمعیت شهرستان، تعداد دانش آموزان راهنمایی به ازای هر ۱۰۰۰۰ نفر جمعیت شهرستان، تعداد دانش آموزان دبیرستان به ازای هر ۱۰۰۰۰ نفر جمعیت شهرستان.
شاخص توسعه زیربنایی-زیرساختی	شاخص توسعه اقتصادی
تعداد چاه عمیق به ازای هر ۱۰۰۰۰ نفر جمعیت روستایی، تعداد چاه نیمه عمیق به ازای هر ۱۰۰۰۰ نفر جمعیت روستایی، مشترکین برق بخش خانگی به ۱۰۰۰۰ نفر جمعیت شهرستان، مشترکین برق بخش کشاورزی به ۱۰۰۰۰ نفر جمعیت شهرستان، نسبت کل سرانه فضای سبز (پارک عمومی) در شهرستان (مترمربع)، تعداد انشعاب گاز در بخش صنعت به ازای هر ۱۰۰۰۰ نفر جمعیت شهرستان، تعداد انشعاب گاز در بخش خانگی به ازای هر ۱۰۰۰۰ نفر جمعیت شهرستان، تعداد روستاهای گازرسانی شده به ازای هر ۱۰۰۰۰ نفر جمعیت روستایی، تعداد روستاهای گازرسانی شده به ۱۰۰۰۰ نفر جمعیت شهری، سرانه نفت گاز مصرفی در شهرستان، تعداد انشعاب گاز در بخش خانگی - تجاری به ازای هر ۱۰۰۰۰ هزار نفر	درصد جمعیت فعال از نظر اقتصادی به جمعیت ۱۰ ساله و بیشتر شهرستان، درصد جمعیت غیرفعال از نظر اقتصادی به جمعیت ۱۰ ساله و بیشتر شهرستان، سهم شاغلین بخش صنعت ساخت از کل شاغلین شهرستان (درصد)، تعداد شاغلان بخش تعاونی معدن به ۱۰۰۰۰ نفر جمعیت شهرستان، تعداد شاغلان کارگاه‌های صنعتی به ازای هر ۱۰۰۰۰ نفر جمعیت شهرستان، تعداد شاغلان تعاونی صنعتی فعال به ازای هر ۱۰۰۰۰ نفر جمعیت شهرستان، تعداد شرکت‌های تعاونی صنعتی فعال به ازای هر ۱۰۰۰۰ نفر جمعیت شهرستان، سهم شاغلین متخصص از کل شاغلین شهرستان، نسبت مهاجران وارد شده به شهرستان به ازای هر ۱۰۰۰۰ نفر جمعیت شهرستان، ضریب شهرنشینی (درصد)، سهم جمعیت منطقه از استان، تعداد کارگاه‌های صنعتی به ازای هر ۱۰۰۰۰ نفر جمعیت شهرستان، تعداد معدن در حال بهره‌برداری به ازای هر ۱۰۰۰۰ نفر جمعیت شهرستان.
شاخص خدمات بهزیستی - اجتماعی	متغیر فرهنگی
تعداد واحد امداد به ازای هر ۱۰۰۰۰ نفر جمعیت شهرستان، تعداد نفرات طرح مددجویی به ازای هر ۱۰۰۰۰ نفر جمعیت شهرستان، تعداد نفرات طرح شهید رجایی به ازای هر ۱۰۰۰۰ نفر جمعیت شهرستان، تعداد نفرات تحت پوشش بیمه درمانی به ازای هر ۱۰۰۰۰ نفر جمعیت شهرستان، تعداد عطای وام خودکفایی به ازای هر ۱۰۰۰۰ نفر جمعیت شهرستان، نسبت مراکز توان بخشی به ازای هر ۱۰۰۰۰ نفر جمعیت.	تعداد چاپخانه به ازای هر ۱۰۰۰۰ نفر جمعیت شهرستان، نسبت تعداد کتاب کتابخانه‌های عمومی به جمعیت با سواد شهرستان، تعداد کتابخانه عمومی به ازای هر ۱۰۰۰۰ نفر جمعیت شهرستان، تعداد نمایشگاه برپا شده به ازای هر ۱۰۰۰۰ نفر جمعیت شهرستان، تعداد مساجد و حسینیه به جمعیت به ازای هر ۱۰۰۰۰ نفر، نسبت اعضای کتابخانه به جمعیت باسواد شهرستان.

ماخذ: سالنامه و سرشماری عمومی نفوس و مسکن ۱۳۸۵

جدول ۲: متغیرهای پژوهش در سال ۱۳۹۰

شاخص بهداشت و درمان	شاخص خدمات بهداشتی-اجتماعی
تعداد تخت فعال به ازای هر ۱۰۰۰۰ نفر جمعیت شهرستان، تعداد داروخانه به ازای هر ۱۰۰۰۰ نفر جمعیت شهرستان، تعداد آزمایشگاه-ها به ازای هر ۱۰۰۰۰ نفر جمعیت شهرستان، تعداد پزشک به ازای هر ۱۰۰۰۰ نفر جمعیت شهرستان، تعداد پزشک متخصص به ازای هر ۱۰۰۰۰ نفر جمعیت شهرستان، تعداد پزشک عمومی به ازای هر ۱۰۰۰۰ نفر جمعیت شهرستان، تعداد پیراپزشک به ازای هر ۱۰۰۰۰ نفر جمعیت شهرستان، تعداد خانه بهداشت فعال روستایی به ازای ۱۰۰۰۰ نفر جمعیت روستایی، تعداد بهیار به ازای ۱۰۰۰۰ نفر جمعیت شهرستان، تعداد بهورز به ازای ۱۰۰۰۰ نفر جمعیت شهرستان، تعداد ماما لیسانس و بالاتر به ازای ۱۰۰۰۰ نفر جمعیت شهرستان، تعداد پرستار لیسانس و بالاتر به ازای ۱۰۰۰۰ نفر جمعیت شهرستان، تعداد مراکز بهداشتی-درمانی شهری به ازای هر ۱۰۰۰۰ نفر جمعیت شهری، تعداد مراکز بهداشتی-درمانی روستایی به ازای هر ۱۰۰۰۰ نفر جمعیت روستایی	تعداد واحد امداد به ازای هر ۱۰۰۰۰ نفر جمعیت شهرستان، تعداد نفرات طرح مددجویی به ازای هر ۱۰۰۰۰ نفر جمعیت شهرستان، تعداد نفرات طرح شهید رجایی به ازای هر ۱۰۰۰۰ نفر جمعیت شهرستان، تعداد نفرات تحت پوشش بیمه درمانی به ازای هر ۱۰۰۰۰ نفر جمعیت شهرستان، تعداد محصلان استفاده کننده از خدمات آموزشی-فرهنگی به ازای هر ۱۰۰۰۰ نفر جمعیت شهرستان، تعداد عطای وام خودکفایی به ازای هر ۱۰۰۰۰ نفر جمعیت شهرستان، نسبت مراکز توانبخشی به ازای ۱۰۰۰۰ نفر جمعیت
متغیر فرهنگی	شاخص آموزشی
تعداد چاپخانه به ازای هر ۱۰۰۰۰ نفر جمعیت شهرستان، نسبت تعداد کتاب کتابخانه‌های عمومی به جمعیت با سواد شهرستان، تعداد کتابخانه عمومی به ازای هر ۱۰۰۰۰ نفر جمعیت شهرستان، سرانه مرسولات پستی مطبوعاتی داخلی وارد شده به شهرستان، سرانه مرسولات پستی مطبوعاتی صادر شده به شهرستان، تعداد نمایشگاه برپا شده به ازای هر ۱۰۰۰۰ نفر جمعیت شهرستان، تعداد مساجد و حسینیه به جمعیت به ازای هر ۱۰۰۰۰ نفر، نسبت اعضای کتابخانه به جمعیت باسواد شهرستان.	درصد باسوادی زنان در شهرستان، تعداد باسوادان مرد به ازای هر ۱۰۰۰۰ نفر جمعیت شهرستان، تعداد باسوادان زن به ازای هر ۱۰۰۰۰ نفر جمعیت شهرستان، باسوادان نقاط شهری به ازای هر ۱۰۰۰۰ نفر جمعیت شهری، باسوادان نقاط روستایی به ازای هر ۱۰۰۰۰ نفر جمعیت روستایی، تعداد دانش‌آموزان پسر شهرستان به ازای هر ۱۰۰۰۰ نفر جمعیت شهرستان، تعداد دانش‌آموزان دختر شهرستان به ازای هر ۱۰۰۰۰ نفر جمعیت شهرستان، تعداد آموزشگاه ابتدایی به ازای هر ۱۰۰۰۰ نفر جمعیت شهرستان، تعداد آموزشگاه راهنمایی به ازای هر ۱۰۰۰۰ نفر جمعیت شهرستان، تعداد آموزشگاه دبیرستان به ازای هر ۱۰۰۰۰ نفر جمعیت شهرستان.
شاخص توسعه اقتصادی	شاخص توسعه زیربنایی-زیرساختی
درصد جمعیت فعال از نظر اقتصادی به ۱۰۰۰۰ نفر جمعیت شهرستان، درصد جمعیت غیرفعال از نظر اقتصادی به ۱۰۰۰۰ نفر جمعیت شهرستان، سهم شاغلین بخش صنعت ساخت از کل شاغلین شهرستان (درصد)، تعداد شاغلان بخش تعاونی معدن به ۱۰۰۰۰ نفر جمعیت شهرستان، تعداد شاغلان کارگاه‌های صنعتی به ازای ۱۰۰۰۰ نفر جمعیت شهرستان، تعداد شاغلان تعاونی صنعتی فعال به ازای ۱۰۰۰۰ نفر جمعیت شهرستان، تعداد اعضای شرکت‌های تعاونی صنعتی فعال به ازای ۱۰۰۰۰ نفر جمعیت شهرستان، سهم شاغلین متخصص از کل شاغلین شهرستان، نسبت مهاجران وارد شده به شهرستان به ازای ۱۰۰۰۰ نفر جمعیت شهرستان، ضریب شهرنشینی (درصد)، تعداد شرکت‌های تعاونی حمل‌ونقل به ۱۰۰۰۰ نفر جمعیت شهرستان، نسبت مساحت شهرستان به مساحت استان، سهم جمعیت منطقه از استان.	تعداد چاه عمیق به ازای هر ۱۰۰۰۰ نفر جمعیت روستایی، تعداد چاه نیمه عمیق به ازای هر ۱۰۰۰۰ نفر جمعیت روستایی، مشترکین برق بخش خانگی به ۱۰۰۰۰ نفر جمعیت شهرستان، نسبت راه‌های آسفالت روستایی به کل راه‌های روستایی شهرستان، نسبت راه‌های اصلی به راه‌های اصلی و فرعی شهرستان، مشترکین برق بخش تجاری به ۱۰۰۰۰ نفر جمعیت شهرستان، مشترکین برق بخش کشاورزی به ۱۰۰۰۰ نفر جمعیت روستایی، نسبت مشترکین تلفن ثابت به ۱۰۰۰۰ نفر جمعیت شهرستان، نسبت مشترکین تلفن همگانی مشغول به کار به ۱۰۰۰۰ نفر جمعیت شهرستان، نسبت کل راه‌ها برای هر ۱۰۰۰۰ نفر جمعیت شهرستان، نسبت کل سرانه فضای سبز (پارک عمومی) در شهرستان (مترمربع)، تعداد انشعاب گاز در بخش صنعت به ازای هر ۱۰۰۰۰ نفر جمعیت شهرستان، تعداد انشعاب گاز در بخش خانگی به ازای هر ۱۰۰۰۰ نفر جمعیت شهرستان، تعداد انشعاب گاز در بخش تجاری به ازای هر ۱۰۰۰۰ نفر جمعیت شهرستان، تعداد روستاهای گازرسانی شده به ۱۰۰۰۰ نفر جمعیت روستایی، سرانه نفت گاز مصرفی در شهرستان، نسبت تعداد صندوق پست شهری به ازای ۱۰۰۰۰ نفر جمعیت شهری نسبت تعداد صندوق پست روستایی به ازای هر ۱۰۰۰۰ نفر جمعیت روستایی، تعداد انشعاب گاز در بخش خانگی-تجاری به ازای هر ۱۰۰۰۰ هزار نفر

مأخذ: سالنامه و سرشماری عمومی نفوس و مسکن ۱۳۹۰

یافته‌های تحقیق

روش ویکور یکی از روش‌های روش‌های تصمیم‌گیری چندشاخصه، برای حل مسائل

تصمیم‌گیری گسسته با معیارهای متضاد و غیر قابل اندازه‌گیری توسعه یافته است. در مسائلی با معیارهای نامتناسب و ناسازگار سروکار دارد، به طوری که

استان، با استفاده از ۵۹ متغیر برای سال ۱۳۸۵ و ۷۱ متغیر برای سال ۱۳۹۰ در بخش‌های مختلف اقتصادی، آموزشی، فرهنگی و... سطح‌بندی شدند. در این روش با توجه به مقادیر Q, S, R, گزینه‌ها در سه گروه از کوچک‌تر به بزرگ‌تر مرتب می‌شوند. در نهایت، گزینه‌ای به‌عنوان گزینه برتر انتخاب می‌شود که در گروه Q به‌عنوان گزینه برتر شناخته شود. وضعیت پایداری شهرستان‌های استان با توجه به جدول (۵) به‌دست آمده است.

تصمیم‌گیرنده نیاز به راه‌حلی نزدیک به راه‌حل ایده آل دارد و تمام گزینه‌ها مطابق با معیارها مورد ارزیابی قرار گیرد، هم‌چنین در شرایطی که فرد تصمیم‌گیرنده قادر به شناسایی و بیان برتری‌های یک مسئله در زمان شروع و طراحی آن نیست، این روش می‌تواند به‌عنوان ابزار مؤثری برای تصمیم‌گیری مطرح شود (عطایی، ۱۳۸۹: ۸۷). در این پژوهش، ابتدا با استفاده از روش آنتروپی شانون به هر کدام از متغیرها، وزن خاصی داده شده و سپس با روش ویکور شهرستان‌های

جدول ۳: وزن متغیرهای مورد استفاده در تحقیق به تفکیک شاخص‌ها با استفاده از روش آنتروپی شانون

		۱۳۸۵					
		آموزشی		فرهنگی			
۰.۲۱۲	ابتدایی	۰.۱۲۸	تعداد مسجد و حسینیه	۰.۱۴۸	درصد پاسوادی زنان		
۰.۲۱۳	راهنمایی	۱.۰۰۰	جمع	۰.۱۴۸	درصد پاسوادی مردان		
۰.۱۴۷	متوسطه			۰.۱۰۶	تعداد چاپخانه		
۰.۲۱۴	باسوادان شهری			۰.۱۱۳	تعداد کتاب کتابخانه عمومی		
۰.۲۱۴	باسوادان روستایی			۰.۱۲۵	تعداد کتابخانه عمومی		
۱.۰۰۰	جمع			۰.۰۹۶	تعداد نمایشگاه		
				۰.۱۳۷	اعضای کتابخانه به جمعیت پاسواد		
		بهداشتی - درمانی					
۰.۱۵۸	طرح شهید رجایی	۰.۰۷۴	مراکز بهداشتی درمانی شهری	۰.۰۶۳	تخت فعال شهرستان		
۰.۱۶۹	طرح مددجویی	۰.۰۷۶	تعداد خانه بهداشت فعال روستایی	۰.۰۷۶	تعداد داروخانه		
۰.۱۹۱	بیمه درمانی	۰.۰۷۶	تعداد پیراپزشک	۰.۰۷۷	تعداد آزمایشگاه		
۰.۱۸۷	واحد امداد	۰.۰۷۴	تعداد ماما	۰.۰۷۳	تعداد پزشک		
۰.۱۵۴	مراکز توانبخشی	۰.۰۶۸	تعداد بهیار و کمک بهیار	۰.۰۶۱	پزشک متخصص		
۰.۱۴۱	عطای وام خودکفایی	۰.۰۶۶	تعداد پرستار لیسانس و بالاتر	۰.۰۶۹	پزشک عمومی		
۱.۰۰۰	جمع	۰.۰۶۹	تعداد بهورز	۰.۰۷۸	مراکز بهداشتی درمانی فعال		
		شاخص اقتصادی					
		۰.۱۰۴	ضریب شهرنشینی	۰.۰۹۵	شاغلین صنعت ساخت		
		۰.۰۵۱	تعداد معادن درحال بهره برداری	۰.۱۰۷	شاغلان متخصص		
		۰.۰۶۶	تعداد کارگاه‌ها	۰.۱۰۸	جمعیت فعال		
		۰.۰۵۹	تعداد شاغلان کارگاه‌های صنعتی	۰.۱۰۸	جمعیت غیر فعال		
		۰.۰۳۹	شرکتهای تعاونی صنعتی فعال	۰.۰۶۸	نسبت مساحت شهرستان		
		۰.۰۶۹	شاغلان شرکتهای تعاونی صنعتی فعال	۰.۱۰۳	مهاجران وارد شده		
		۱.۰۰۰	جمع	۰.۰۲۲	شاغلان تعاونی معدنی		
		زیربنایی					
		۰.۱۰۴	سرانه فضای سبز	۰.۰۷۹	انشعاب گاز خانگی		
		۰.۱۰۶	مشترکین برق خانگی	۰.۰۷۹	انشعاب گاز تجاری		
		۰.۰۵۱	مشترکین برق کشاورزی	۰.۰۵۳	انشعاب گاز صنعتی		
		۰.۱۰۵	مشترکین برق تجاری	۰.۰۷۱	شهرهای گاز رسانی شده		
		۰.۰۶۲	چاه عمیق	۰.۰۴۷	تعداد روستاهای گاز رسانی شده		
		۰.۰۴۷	چاه نیمه عمیق	۰.۰۸۳	انشعاب گاز در بخش خانگی-تجاری		
		۱	جمع	۰.۱۱۲	سرانه نفت و گاز		
		۱۳۹۰					
		شاخص آموزشی		شاخص فرهنگی			
۰.۱۱۰	آموزشگاه متوسطه عمومی	۰.۱۱۳	با سوادان مرد	۰.۱۶۴	آموزشگاه متوسطه عمومی		
۱.۰۰۰	جمع	۰.۱۱۳	با سوادان زن	۱.۰۰۰	جمع		
		۰.۱۱۳	با سوادان زن و مرد ساکن شهر			۰.۱۴۹	با سوادان زن
		۰.۱۱۳	با سوادان زن و مرد ساکن روستا			۰.۱۱۸	با سوادان زن و مرد ساکن شهر
		۰.۱۱۳				۰.۱۲۵	با سوادان زن و مرد ساکن روستا

		۰.۱۱ ۲	دانش آموزان پسر شهرستان			۰.۰۴۰	دانش آموزان پسر شهرستان
		۰.۱۱ ۳	دانش آموزان دختر شهرستان			۰.۰۶۷	دانش آموزان دختر شهرستان
		۰.۱۰۶	آموزشگاه ابتدایی			۰.۰۵۵	آموزشگاه ابتدایی
		۰.۱۰ ۸	آموزشگاه راهنمایی			۰.۱۴۲	آموزشگاه راهنمایی
شاخص بهزیستی				شاخص زیربنایی			
۰.۱۵۰	استفاده کنندگان از خدمات امور بیمه درمانی	۰.۰۰ .	انشعاب گاز در بخش صنعت	۰.۰۸۵	نسبت کل راهها	۰.۰۸۹	مشترکین برق خانگی
۰.۱۵۸	تعداد نفقات طرح مدد جویی	۰.۰۰ .	انشعاب گاز در بخش خانگی	۰.۱۱۳	نسبت راههای آسفالته روستایی به کل راههای روستایی شهرستان	۰.۱۶۹	مشترکین برق بخش کشاورزی
۰.۱۳۸	استفاده کنندگان از خدمات آموزشی فرهنگی	۰.۰۰ .	سرانه نفت گاز در شهرستان	۰.۰۷۸	نسبت راههای اصلی به راههای اصلی و فرعی شهرستان	۰.۱۷۳	مشترکین برق بخش تجاری
۰.۱۲۷	اعطای وام خودکفایی	۰.۰۰ .	صندوق پست شهری	۰.۰۰۰	انشعاب گاز در بخش تجاری	۰.۰۲۳	روستاهاى گاز رسانی شده
۰.۱۰۴	استفاده کنندگان از طرح شهید رجایی	۱	جمع	۰.۰۰۰	تعداد چاه عمیق به جمعیت روستایی	۰.۱۲۷	انشعاب گاز در بخش خانگی - تجاری
۰.۱۶۹	تعداد واحد امداد			۰.۰۰۰	چاه نیمه عمیق به جمعیت روستایی	۰.۰۰۰	تلفن ثابت
۰.۱۵۴	مراکز توانبخشی			۰.۰۰۰	فضاهای سبز	۰	تلفن همگانی مشغول به کار
۱.۰۰۰	جمع			۰.۰۰۰	صندوق پستی روستایی	۰.۱۴۳	انشعاب گاز در بخش تجاری
شاخص اقتصادی				شاخص بهداشتی			
۰.۱۱۶	شاغلین متخصص	۰.۱۲۶	جمعیت فعال از نظر اقتصادی	۰.۰۸۱	مراکز بهداشتی - درمانی روستایی	۰.۰۶۹۶	تخت فعال
۰.۱۱۷	مهاجران وارد شده	۰.۱۲ ۷	جمعیت غیرفعال از نظر اقتصادی	۰.۰۰۸	پریشک عمومی	۰.۰۸۲۹	داروخانه
۰.۰۶۹	ضریب شهرنشینی	۰.۰۴ ۸	شاغلان کارگاههای صنعتی	۰.۰۶۶۸	پریشک متخصص	۰.۰۸۴۱	آزمایشگاه
۰.۰۵۵	تعداد تعاونی حمل و نقل فعال	۰.۰۸ ۹	شاغلان تعاونی صنعتی فعال	۰.۰۷۷۶	ماما لیسانس و فوق لیسانس	۰.۰۶۸۴	پزشکان
۱	جمع	۰.۰۲ .	شاغلان تعاونی معدنی فعال	۰.۰۵۱۴	پرستار لیسانس و بالاتر	۰.۰۷۵۵	پیرا پزشکان
		۰.۱۰ .	شاغلین صنعت (ساخت)	۰.۰۴۸۴	بهبار و کمک بهبار	۰.۰۷۶۶	خانههای بهداشت فعال
		۰.۰۸ ۸	اعضای شرکت‌های تعاونی صنعتی فعال	۱	جمع	۰.۰۶۸۵	مراکز بهداشتی - درمانی شهری
		۰.۰۴ ۵	نسبت مساحت شهرستان به استان			۰.۰۶۷۲	بهورز

منبع: محاسبات نگارندگان

جدول ۴: مقادیر Q, S, R برای شهرستان‌های استان در دو دوره ۱۳۸۵ و ۱۳۹۰

سال ۱۳۹۰												
شهرستان	همدان	امیدیه	گتوند	رامهرمز	هفتکل	اندیمشک	باغملک	شوش	ایذه	دزفول	شوشتر	بهبهان
S	۰.۰۱۳۴	۰.۰۱۳۳	۰.۰۱۴۵	۰.۰۱۴۹	۰.۰۱۴۹	۰.۰۱۵۱	۰.۰۱۵۲	۰.۰۱۵۳	۰.۰۱۵۷	۰.۰۱۵۷	۰.۰۱۵۹	۰.۰۱۶
R	۰.۵۴۱۹	۰.۵۳۴۸	۰.۶۶۴	۰.۴۵۶۵	۰.۵۸۲۵	۰.۵۳۵۶	۰.۵۵۷	۰.۶۳۷۹	۰.۶۰۰۵	۰.۵۹۴۸	۰.۵۶۷۷	۰.۴۳۲۴
Q	۰.۱۳۷۹	۰.۲۲۲۲	۰.۳۹۶۲	۰.۱۷۹۲	۰.۳۴۴۸	۰.۳۰۳۹	۰.۳۴۲۹	۰.۴۵۲۹	۰.۴۴۰۸	۰.۴۳۴۵	۰.۴۲۱۱	۰.۲۶۴۹
شهرستان												
شهرستان	مسجدسلیمان	شادگان	خرمشهر	اهواز	بندر ماهشهر	لالی	باوی	آبادان	دشت آزادگان	اندیکا	هويزه	رامشیر
S	۰.۰۱۶۴	۰.۰۱۶۵	۰.۰۱۷	۰.۰۱۷	۰.۰۱۷	۰.۰۱۷۱	۰.۰۱۷۶	۰.۰۱۷۸	۰.۰۱۸۱	۰.۰۱۸۲	۰.۰۱۸۲	۰.۰۱۸۳
R	۰.۵۰۱۳	۰.۶۷۸۵	۰.۶۲۰۵	۰.۵۵۵۵	۰.۶۱۱۶	۰.۵۹۱۲	۰.۸۲۹۶	۰.۶۰۶	۰.۵۸۹۸	۰.۷۳۰۷	۰.۷۳۳	۰.۵۷۳۷
Q	۰.۳۹۸۱	۰.۶۳۱۶	۰.۶۰۳۱	۰.۵۲۴۳	۰.۵۹۹۷	۰.۵۷۴۵	۰.۹۳۳۵	۰.۶۷۲۳	۰.۶۸۳۹	۰.۸۷۲۴	۰.۸۷۶۵	۰.۶۷۷۹
سال ۱۳۸۵												
شهرستان	آبادان	امیدیه	اندیمشک	اهواز	ایذه	باغملک	بندر ماهشهر	بهبهان	خرمشهر	دزفول	دشت آزادگان	رامشیر
S	۰.۰۲۲	۰.۰۲	۰.۰۱۹۶	۰.۰۲۱	۰.۰۲۱۵	۰.۰۲۱۹	۰.۰۲۰۵	۰.۰۲۱۸	۰.۰۱۹۶	۰.۰۱۹۳	۰.۰۲۲	۰.۰۲۱۷
R	۰.۵۵۰۵	۰.۵۷۶۲	۰.۵۳۷۲	۰.۵۶۷۲	۰.۶۰۶۷	۰.۶۱۷۶	۰.۶۱۳۱	۰.۳۹۵	۰.۵۸۷۷	۰.۵۹۷۸	۰.۶۷۲۲	۰.۷۳۵
Q	۰.۷۲۸۶	۰.۷۶۶۵	۰.۷۰۹۱	۰.۷۵۳۳	۰.۸۱۱۳	۰.۸۲۷۳	۰.۸۲۰۷	۰.۵	۰.۷۸۳۳	۰.۷۹۸۲	۰.۹۰۷۶	۱
شهرستان												
شهرستان	رامهرمز	شادگان	شوش	شوشتر	گتوند	لالی	مسجدسلیمان	همدان	همدان	همدان	همدان	همدان
S	۰.۰۱۸۶	۰.۰۲۲	۰.۰۲۱۱	۰.۰۱۸۶	۰.۰۲۰۶	۰.۰۲۱۹	۰.۰۲۲	۰.۰۱۹۴	۰.۰۲۲	۰.۰۲۲	۰.۰۲۲	۰.۰۱۹۴
R	۰.۵۱۶۱	۰.۶۹۹۱	۰.۶۳۳	۰.۵۶۲۹	۰.۷۱۱۹	۰.۶۵۴۶	۰.۶۰۳۷	۰.۶۴۱۸	۰.۶۳۳	۰.۶۳۳	۰.۶۳۳	۰.۶۴۱۸
Q	۰.۶۷۸	۰.۹۴۷۱	۰.۸۵	۰.۷۴۶۹	۰.۹۶۶	۰.۸۸۱۷	۰.۸۰۶۸	۰.۸۶۲۹	۰.۸۶۲۹	۰.۸۶۲۹	۰.۸۶۲۹	۰.۸۶۲۹

جدول ۵: مقادیر سنجش و ارزیابی سطح کمی و کیفی پایداری توسعه از دیدگاه پرسکات آلن

وضعیت پایداری	ارزش پایداری	وضعیت CI (توسعه)	ارزش Vikor
پایدار	۱-۰/۸۰	توسعه یافته	۰-۰/۲۰
خیز به سمت پایداری (پایداری بالقوه)	۰/۸۰-۰/۶۰	نسبتاً توسعه یافته	۰/۲۰-۰/۴۰
نیمه پایدار (پایداری متوسط)	۰/۶۰-۰/۴۰	در حال توسعه	۰/۴۰-۰/۶۰
خیز به سمت نیمه پایدار (نیمه پایدار بالقوه)	۰/۴۰-۰/۲۰	نسبتاً محروم	۰/۶۰-۰/۸۰
ناپایدار	۰-۰/۲۰	محروم از توسعه	۰/۸۰-۱

منبع: یاری حصار و همکاران ۱۳۸۹

شهرستان هندیجان با ۰/۱۳۸ درصد و پایین‌ترین آن‌ها متعلق به شهرستان باوی با ۰/۹۳۳ درصد می‌باشد. بر اساس نتایج حاصل از این روش، پس از شهرستان هندیجان، شهرستان رامهرمز به عنوان توسعه‌یافته‌ترین و پایدارترین شهرستان استان و سه شهرستان اندیکا، هویزه و باوی به عنوان شهرستان‌های محروم از توسعه یا ناپایدار تلقی شده‌اند. بنابراین نتایج به دست آمده از روش ویکور برای سال‌های ۱۳۸۵ و ۱۳۹۰ با توجه به طبقه‌بندی پنج‌گانه (جدول ۳) نشان می‌دهد که شهرستان‌های استان در سال ۱۳۹۰ در وضعیت بهتری از لحاظ شاخص‌های توسعه نسبت به سال ۱۳۸۵ قرار گرفته‌اند و وضعیت توسعه آن‌ها در این سال، بهبود یافته است به گونه‌ای که شهرستان‌های استان که در سال ۱۳۸۵ حدود ۰/۹۵ درصد (۱۹ شهرستان از ۲۰ شهرستان) آن‌ها در دو رده خیز به سمت نیمه پایدار و ناپایدار (نسبتاً محروم و محروم از توسعه) قرار گرفته بوده‌اند در سال ۱۳۹۰ به ۳۷/۵ درصد (۹ شهرستان از ۲۴ شهرستان) این شهرستان‌ها کاهش یافته است. در این رابطه، شهرستان بهبهان که در سال ۱۳۸۵ جزء شهرستان‌های نیمه پایدار (در حال توسعه) و شهرستان‌های اندیمشک، مسجدسلیمان، هندیجان، و رامهرمز جزء شهرستان‌های خیز به سمت نیمه پایدار (نسبتاً محروم) استان بوده‌اند در سال ۱۳۹۰ وضعیت توسعه آن‌ها بهبود یافته و به رده شهرستان‌های پایدار (توسعه یافته) و خیز به سمت پایداری ارتقاء یافته‌اند. از بین سه شهرستان ناپایدار یا محروم از توسعه (شادگان، رامشیر و گتوند) در سال ۱۳۸۵، شهرستان گتوند وضعیت بهتر و جزء شهرستان‌های خیز به سمت پایداری قرار گرفته است اما وضعیت دو شهرستان شادگان و رامشیر در سال ۱۳۹۰ تغییرات چندانی از لحاظ شاخص توسعه نداشته‌اند و در طبقه شهرستان‌های نیمه پایدار بالقوه جای گرفته‌اند.

با توجه به نتایج جدول (۶)^۱، استان خوزستان در سال ۱۳۸۵ دارای ۲۰ شهرستان به نام‌های رامهرمز، بهبهان، مسجدسلیمان، هندیجان، امیدیه، اندیمشک، باغ‌ملک، اهواز، شوشتر، رامشیر، لالی، ایذه، دشت آزادگان، دزفول، بندر ماهشهر، خرمشهر، شوش، آبادان، گتوند، شادگان بوده است. در سال ۱۳۹۰ این استان دارای ۲۴ شهرستان بود که علاوه بر شهرستان‌های فوق چهار شهرستان باوی، اندیکا، هفتکل و هویزه به آن‌ها اضافه شد. مطابق نتایج به دست آمده از روش ویکور که بر طبق یک بازه عددی ۰ تا ۱ تقسیم‌بندی شده‌اند، بالاترین میزان توسعه‌یافتگی و پایداری در بین شهرستان‌های استان در سال ۱۳۸۵ به شهرستان بهبهان با ۰/۴۳۲۹ درصد و پایین‌ترین درجه توسعه‌یافتگی و پایداری به شهرستان گتوند با ۰/۹۳۲۹ تعلق داشت. در این سال شهرستان‌های استان بر اساس نتایج روش ویکور به سه دسته، نیمه پایدار، خیز به سمت نیمه پایداری و ناپایدار طبقه‌بندی شده‌اند. که بر این اساس شهرستان بهبهان به تنهایی در رده شهرستان‌های نیمه پایدار استان قرار گرفته است و بقیه شهرستان‌های استان در این سال در طبقه شهرستان‌های خیز به سمت نیمه پایداری و ناپایدار قرار گرفته‌اند. بنابراین طبق نتایج به دست آمده از این روش، شهرستان‌های استان در وضعیت نامناسب از لحاظ توسعه پایدار قرار گرفته‌اند. به طوری که اکثریت یا ۰/۹۵ درصد آن‌ها در رده شهرستان‌های خیز به سمت نیمه پایداری و ناپایدار (به نسبت محروم و محروم از توسعه) قرار گرفته‌اند.

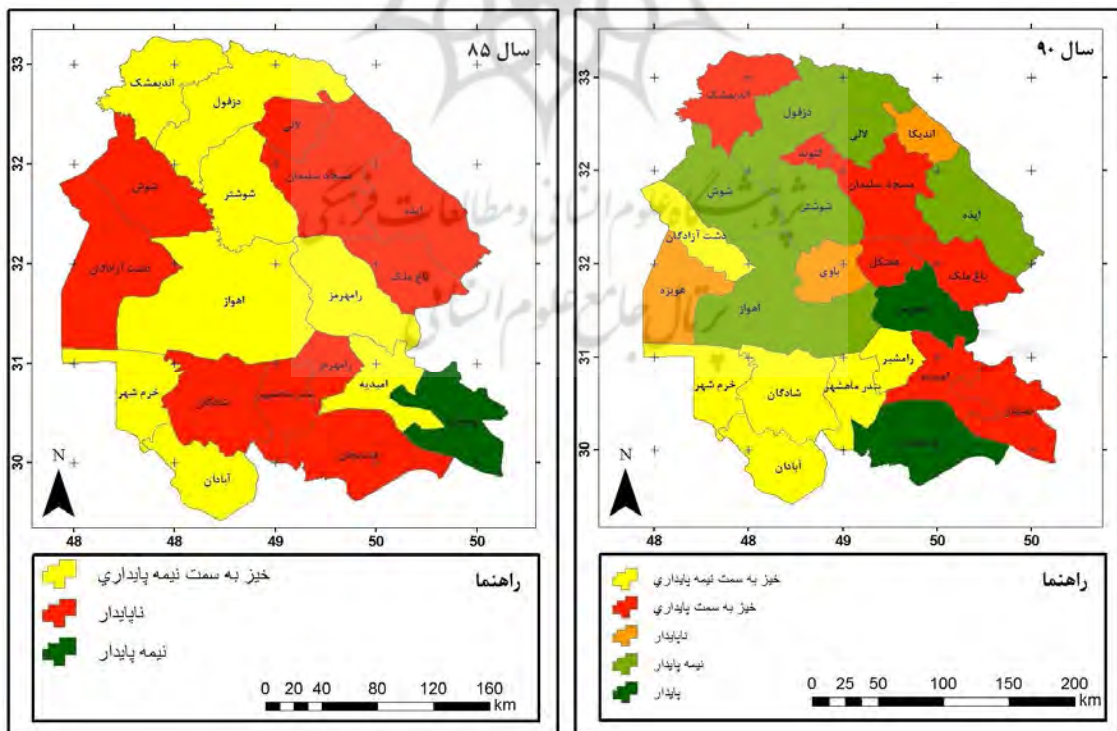
با توجه به نتایج روش ویکور در سال ۱۳۹۰، ۲۴ شهرستان استان به پنج دسته تقسیم‌بندی شده‌اند که بالاترین میزان توسعه‌یافتگی و پایداری مربوط به

۱- در این قسمت (جدول ۶) از کلیه متغیرها بدون تفکیک شاخص‌ها برای رتبه بندی شهرستان‌ها استفاده شده است.

جدول ۷: سطح‌بندی شهرستان‌های استان خوزستان با استفاده از روش ویکور برای دو سال ۱۳۸۵ و ۱۳۹۰

۱۳۹۰					۱۳۸۵				
وضعیت	وضعیت توسعه	ضریب توسعه	شهرستان	ردیف	وضعیت	وضعیت توسعه	ضریب توسعه	شهرستان	ردیف
پایداری	توسعه یافته	۰.۱۲۸	هندیجان	۱	نیمه پایدار	در حال توسعه	۰.۵	بهبهان	۱
		۰.۱۷۹	رامهرمز	۲			۰.۶۷۸	رامهرمز	۲
خیز به سمت پایداری (پ.بالقوه)	نسبتاً توسعه یافته	۰.۲۲۲	امیدیه	۳	خیز به سمت نیمه پایدار (ن.پ.بالقوه)	نسبتاً محروم	۰.۷۰۹	اندیمشک	۳
		۰.۲۶۵	بهبهان	۴			۰.۷۲۹	آبادان	۴
		۰.۳۰۴	اندیمشک	۵			۰.۷۴۷	شوشتر	۵
		۰.۳۴۳	باغملک	۶			۰.۷۵۳	اهواز	۶
		۰.۳۴۵	هفتکل	۷			۰.۷۶۶	امیدیه	۷
		۰.۳۹۶	گتوند	۸			۰.۷۸۳	خرمشهر	۸
		۰.۳۹۸	مسجدسلیمان	۹			۰.۷۹۸	دزفول	۹
نیمه پایدار (پایداری متوسط)	در حال توسعه	۰.۴۲۱	شوشتر	۱۰	ناپایدار	محروم از توسعه	۰.۸۰۷	مسجدسلیمان	۱۰
		۰.۴۲۴	دزفول	۱۱			۰.۸۱۱	ایذه	۱۱
		۰.۴۴۱	ایذه	۱۲			۰.۸۲۱	بندر ماهشهر	۱۲
		۰.۴۵۳	شوش	۱۳			۰.۸۲۷	باغ‌ملک	۱۳
		۰.۵۲۴	اهواز	۱۴			۰.۸۵	شوش	۱۴
		۰.۵۷۵	لالی	۱۵			۰.۸۶۳	هندیجان	۱۵
خیز به سمت نیمه پایدار	نسبتاً محروم	۰.۶۰۰	بندر ماهشهر	۱۶	ناپایدار	محروم از توسعه	۰.۸۸۲	لالی	۱۶
		۰.۶۰۳	خرمشهر	۱۷			۰.۹۰۸	دشت آزادگان	۱۷
		۰.۶۳۲	شادگان	۱۸			۰.۹۴۷	شادگان	۱۸
		۰.۶۷۲	آبادان	۱۹			۰.۹۶۶	گتوند	۱۹
		۰.۶۷۸	رامشیر	۲۰			۱	رامشیر	۲۰
		۰.۶۸۴	دشت آزادگان	۲۱					
ناپایدار	محروم از توسعه	۰.۸۷۲	اندیکا	۲۲					
		۰.۸۷۶	هويزه	۲۳					
		۰.۹۳۳	باوی	۲۴					

منبع: محاسبات نگارندگان



شکل ۲: سطح‌بندی شهرستان‌های استان خوزستان طی دو دوره ۱۳۸۵ و ۱۳۹۰ با استفاده از روش ویکور

بهبود بین شهرستان‌های استان مربوط به شهرستان‌های بندرماهشهر (۰/۲۲۱)، خرمشهر (۰/۱۸۰) و آبادان با ۰/۰۵۷ واحد بوده است. همانطور که نتایج حاصل از تحقیق نشان می‌دهد بیشترین میزان بهبود در توسعه در دوره ۱۳۸۵-۹۰ بیشتر مربوط به شهرستان‌های کم جمعیت استان است و در مقابل آن ۳ شهرستان بزرگ استان مثل خرمشهر، آبادان و همچنین اهواز به عنوان مرکز استان از لحاظ توسعه و پایداری نسبت به دیگر شهرستان‌های استان، بهبود کمتری داشته‌اند از عمده دلایل آن مهاجرت‌های زیاد از دیگر شهرستان‌ها به این شهرها و افزایش طبیعی جمعیت که باعث کاهش سرانه تاسیسات مختلف نسبت به جمعیت آن شده است و شاخص‌های مختلف پاسخ گوی جمعیت زیاد آن نمی‌باشد.

بر اساس نتایج به دست آمده از جدول (۷)، بهبود در درجه توسعه یافتگی شهرستان‌های استان خوزستان در سال ۱۳۹۰ نسبت به سال ۱۳۸۵، بالاترین درجه توسعه یافتگی و پایداری شهرستان‌های استان در سال ۱۳۹۰ متعلق به شهرستان هندیجان است که میزان بهبود آن در این سال نسبت به سال ۱۳۸۵ حدود ۰/۷۲۵ واحد بوده است و پایین‌ترین میزان توسعه یافتگی و پایداری مربوط به شهرستان آبادان بوده که بهبود آن نسبت به سال ۱۳۸۵، ۰/۰۵۷ واحد بوده است.

طبق نتایج حاصل از میزان بهبود، بالاترین میزان بهبود در درجه توسعه یافتگی شهرستان متعلق به شهرستان‌های هندیجان (۰/۷۲۳)، گتوند (۰/۵۷۰) و امیدیه با ۰/۵۴۴، رامهرمز (۰/۱۷۹)، باغملک (۰/۳۴۳) و مسجدسلیمان با ۰/۳۹۸ درصد و پایین‌ترین میزان

جدول ۷: میزان و بهبود درجه توسعه یافتگی شهرستان‌های استان خوزستان در دو مقطع ۱۳۸۵ و ۱۳۹۰ بر اساس روش ویکور

ردیف	شهرستان	سال		شهرستان	ردیف	بهبود و عدم بهبود	سال	
		۱۳۸۵	۱۳۹۰				۱۳۸۵	۱۳۹۰
۱	هندیجان	۰/۱۳۸	۰/۸۶۳	شادگان	۱۳	۰/۷۲۵	۰/۳۱۵	۰/۹۴۷
۲	گتوند	۰/۳۹۶	۰/۹۶۶	لالی	۱۴	۰/۵۷۰	۰/۳۰۷	۰/۸۸۲
۳	امیدیه	۰/۲۲۲	۰/۷۶۶	بهبهان	۱۵	۰/۵۴۴	۰/۲۳۵	۰/۵
۴	رامهرمز	۰/۱۷۹	۰/۶۷۸	اهواز	۱۶	۰/۴۹۹	۰/۲۲۹	۰/۷۵۳
۵	باغملک	۰/۳۴۳	۰/۸۲۷	دشت آزادگان	۱۷	۰/۴۸۴	۰/۲۲۴	۰/۹۰۸
۶	مسجدسلیمان	۰/۳۹۸	۰/۸۰۷	بندر ماهشهر	۱۸	۰/۴۰۹	۰/۲۲۱	۰/۸۲۱
۷	اندیمشک	۰/۳۰۴	۰/۷۰۹	خرمشهر	۱۹	۰/۴۰۵	۰/۱۸۰	۰/۷۸۳
۸	شوش	۰/۴۵۳	۰/۸۵	آبادان	۲۰	۰/۳۹۷	۰/۰۵۷	۰/۷۲۹
۹	ایذه	۰/۴۴۱	۰/۸۱۱	هفتکل	۲۱	۰/۳۷۰	-	۰/۳۴۵
۱۰	دزفول	۰/۴۳۴	۰/۷۹۸	اندیکا	۲۲	۰/۳۶۴	-	۰/۸۷۲
۱۱	شوشتر	۰/۴۲۱	۰/۷۴۷	هویزه	۲۳	۰/۳۲۶	-	۰/۸۷۶
۱۲	رامشیر	۰/۶۷۸	۱	باوی	۲۴	۰/۳۲۲	-	۰/۹۲۳

منبع: محاسبات نگارندگان

امیدیه، بندر ماهشهر و ایذه در پایین‌ترین سطح توسعه (ناپایدار) قرار دارند. از لحاظ برخورداری از شاخص آموزشی، ۸ شهرستان بندر ماهشهر، امیدیه، آبادان، خرمشهر، شوش، شوشتر، هندیجان و دزفول پایدار و شهرستان‌های دشت آزادگان، شادگان و لالی ناپایدار بوده‌اند. طبق نتایج حاصله از شاخص بهداشتی - درمانی، دو شهرستان بهبهان پایدار و شهرستان رامشیر ناپایدار بوده‌اند. طبق نتایج شاخص

طبقه‌بندی شهرستان‌های استان خوزستان به تفکیک ۶ شاخص توسعه در پنج طبقه ارائه شده از آلفا پرسکات، برای دو دوره ۱۳۸۵، ۱۳۹۰ انجام شد و نتایج قابل توجهی برای هر یک از شهرستان‌های استان به دست آمد. طبقه‌بندی شهرستان‌های استان در سال ۱۳۸۵ در زمینه شاخص فرهنگی، شهرستان‌های باغملک در بالاترین وضعیت توسعه (پایدار) و شهرستان‌های هندیجان، آبادان، اهواز،

آزادگان و لالی در پایین ترین سطح توسعه (ناپایدار) قرار گرفته‌اند و در نهایت، طبق نتایج شاخص اقتصادی، شهرستان اهواز و آبادان نسبت به دیگر شهرستان‌های استان در بالاترین سطح از لحاظ توسعه یافتگی (پایدار) قرار دارد.

بهزیستی، ۵ شهرستان ایذه و اندیمشک، باغ‌ملک، رامهرمز و بهبهان پایدار و ۳ شهرستان اهواز، رامشیر و خرمشهر در رده شهرستان‌های ناپایدار قرار گرفته‌اند. براساس نتایج حاصله از شاخص زیربنایی، ۳ شهرستان بهبهان، امیدیه و اندیمشک در بالاترین سطح توسعه (پایدار) و سه شهرستان گتوند، دشت

جدول ۸: وضعیت توسعه یافتگی شهرستان‌های استان خوزستان بر اساس شاخص‌های مختلف توسعه در سال ۱۳۸۵

سال ۱۳۸۵								
شاخص بهداشتی - درمانی			شاخص آموزشی			شاخص فرهنگی		
وضعیت پایداری	وضعیت توسعه	شهرستان	وضعیت پایداری	وضعیت توسعه	شهرستان	وضعیت پایداری	وضعیت توسعه	شهرستان
پایدار	توسعه یافته	بهبهان	پایدار	توسعه یافته	بندر ماهشهر	پایدار	توسعه یافته	باغ‌ملک
خیز به سمت پایداری (پ. بالقوه)	نسبتاً توسعه یافته	مسجدسلیمان	خیز به سمت پایداری (پ. بالقوه)	نسبتاً توسعه یافته	آبادان	خیز به سمت پایداری (پ. بالقوه)	نسبتاً توسعه یافته	خرمشهر
		رامهرمز			رامشیر			
		آبادان			امیدیه			
		شوشتر			دزفول			
نیمه پایدار (پ. متوسط)	در حال توسعه	دشت آزادگان	خیز به سمت پایداری (پ. بالقوه)	نسبتاً توسعه یافته	شوشتر	نیمه پایدار (پ. متوسط)	در حال توسعه	شوشتر
		دزفول			شوش			
		اندیمشک			هندیجان			
		ایذه			اهواز			
		شوش			رامشیر			
		خرمشهر			رامهرمز			
		باغ‌ملک			گتوند			
		امیدیه			ایذه			
		اهواز			اندیمشک			
		لالی			باغ‌ملک			
خیز به سمت نیمه پایدار (ن.پ. متوسط)	نسبتاً محروم	هندیجان	خیز به سمت نیمه پایدار (ن.پ. متوسط)	نسبتاً محروم	بهبهان	نیمه پایدار (ن.پ. متوسط)	نسبتاً محروم	مسجدسلیمان
		شادگان			مسجدسلیمان			
		بندر ماهشهر			شادگان			
		گتوند			دشت آزادگان			
ناپایدار	محروم از توسعه	رامشیر	محروم از توسعه	محروم از توسعه	لالی	محروم از توسعه	محروم از توسعه	ایذه

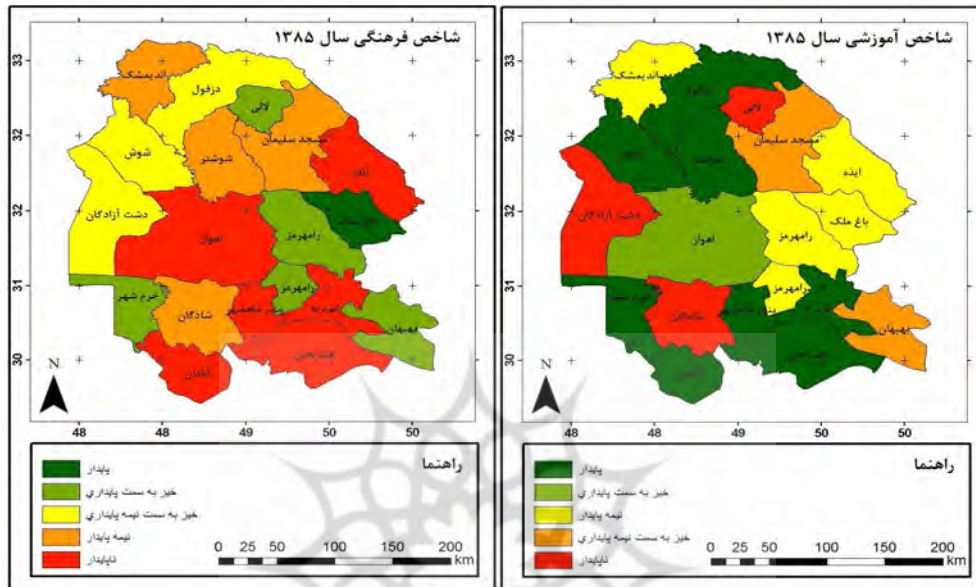
منبع: محاسبات نگارندگان

ادامه جدول (۸): وضعیت توسعه یافتگی شهرستان‌های استان خوزستان بر اساس شاخص‌های مختلف توسعه در سال ۱۳۸۵

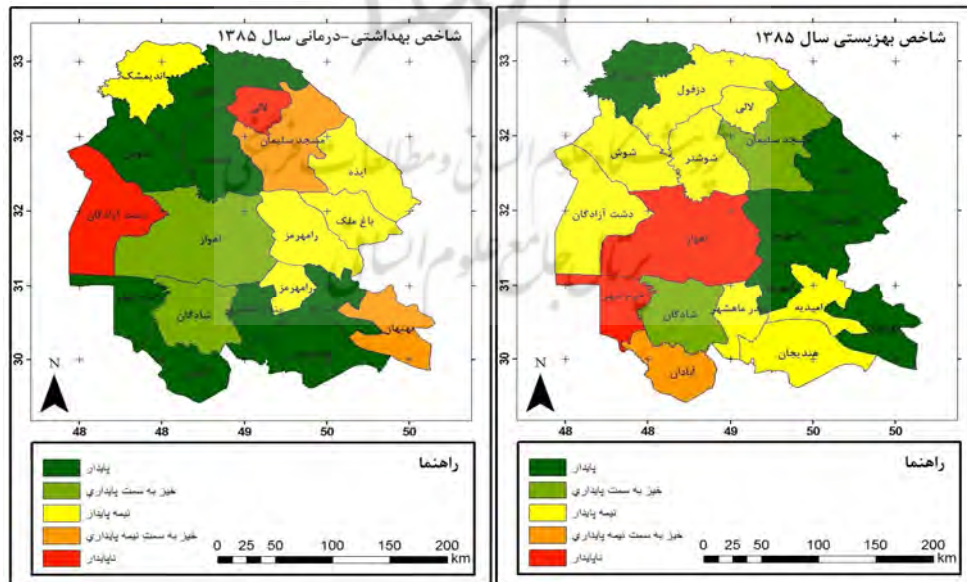
ادامه ۱۳۸۵								
شاخص اقتصادی			شاخص زیربنایی			شاخص بهزیستی		
وضعیت پایداری	وضعیت توسعه	شهرستان	وضعیت پایداری	وضعیت توسعه	شهرستان	وضعیت پایداری	وضعیت توسعه	شهرستان
پایدار	توسعه یافته	اهواز	پایدار	توسعه یافته	بهبهان	پایدار	توسعه یافته	ایذه
خیز به سمت پایداری (پ. بالقوه)	نسبتاً توسعه یافته	آبادان	خیز به سمت پایداری (پ. بالقوه)	نسبتاً توسعه یافته	امیدیه	خیز به سمت پایداری (پ. بالقوه)	نسبتاً توسعه یافته	اندیمشک
		شوشتر			رامشیر			
		خرمشهر			اهواز			
		رامهرمز			شوش			
نیمه پایدار (پ. متوسط)	در حال توسعه	بندر ماهشهر	نیمه پایدار (پ. متوسط)	در حال توسعه	شوشتر	نیمه پایدار (پ. متوسط)	در حال توسعه	مسجدسلیمان
		بندر ماهشهر			شوشتر			
		اندیمشک			رامهرمز			
		دزفول			هندیجان			
خیز به سمت نیمه پایدار	نسبتاً محروم	امیدیه	خیز به سمت نیمه پایدار	نسبتاً محروم	دزفول	خیز به سمت نیمه پایدار	نسبتاً محروم	لالی
		ایذه			شادگان			
		گتوند			آبادان			
پایدار	توسعه یافته	رامشیر	توسعه یافته	توسعه یافته	آبادان	توسعه یافته	توسعه یافته	شوش

(ن.پ.متوسط)		هندیجان	خیز به سمت نیمه پایدار (ن.پ.متوسط)	نسبتاً محروم	خرمشهر	نسبتاً محروم	خیز به سمت نیمه پایدار (ن.پ.متوسط)	دزفول
		مسجد سلیمان			ایذه			
ناپایدار	محروم از توسعه	دشت آزادگان	ناپایدار	محروم از توسعه	باغ ملک	ناپایدار	ناپایدار	شوشتر
		لالی			گتوند			امیدیه
		شوش			دشت آزادگان			آبادان
		شادگان			لالی			خرمشهر
		باغ ملک						اهواز
		رامشیر						رامشیر

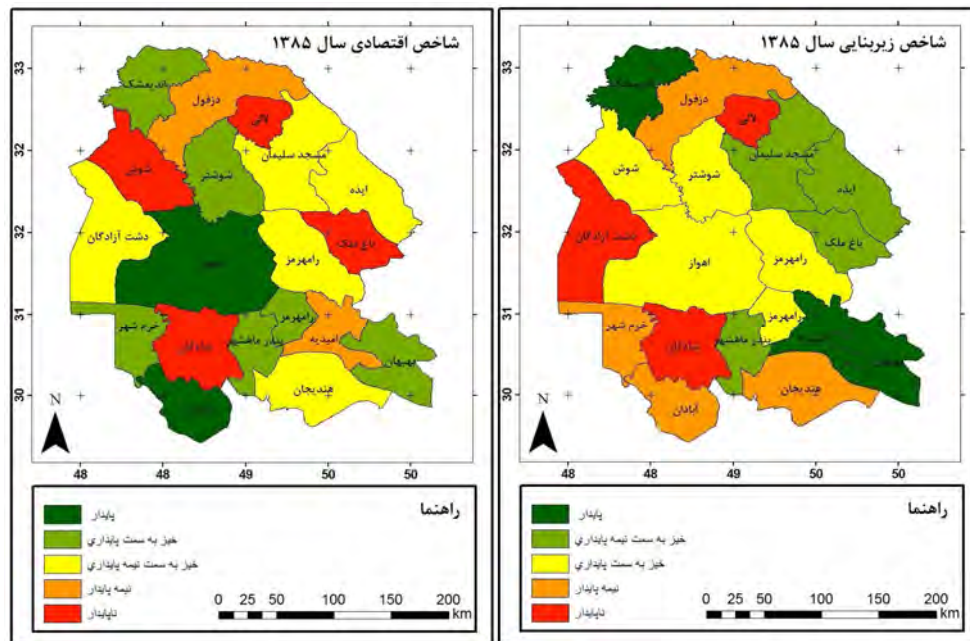
منبع: محاسبات نگارندگان



شکل ۳: سطح بندی شهرستان‌های استان خوزستان به تفکیک شاخص (آموزشی و فرهنگی) دوره ۱۳۸۵ با استفاده از روش ویکور



شکل ۴: سطح بندی شهرستان‌های استان خوزستان به تفکیک شاخص (بهداشتی-درمانی و بهزیستی) دوره ۱۳۸۵ با استفاده از روش ویکور



شکل ۵: سطح بندی شهرستان‌های استان خوزستان به تفکیک شاخص (اقتصادی و زیربنایی) دوره ۱۳۸۵ با استفاده از روش ویکور

شهرستان‌های نیمه پایدار ارتقا پیدار کردند، و شهرستان باوی به تنهایی در رده شهرستان‌های ناپایدار قرار دارد. طبق نتایج شاخص زیربنایی شهرستان‌های بهبهان، رامهرمز پایدار و شهرستان‌های باوی و اندیکا، ناپایدار هستند. از لحاظ شاخص فرهنگی شهرستان هندیجان، پایدار و شهرستان آبادان در پایین‌ترین سطح توسعه یا ناپایدار قرار دارد که از عمده دلایل محروم بودن و کمتر توسعه بودن شهرستان‌های بزرگی مثل آبادان، اندیمشک، اهواز، جمعیت بالای این شهرستان‌ها، سرانه پایین این شاخص نسبت به جمعیت آن و وجود مدارس دو نوبته در این شهرستان‌ها می‌باشد. نتایج شاخص اقتصادی نیز شهرستان رامهرمز، شادگان، اندیمشک، بهبهان، هندیجان، هفتکل و خرمشهر در وضعیت خیز به سمت پایداری و شهرستان‌های هویزه، لالی و رامشیر، ناپایدارترین شهرستان‌های استان می‌باشند. بنابراین از نظر شاخص اقتصادی به جز دو شهرستان اهواز و آبادان، بقیه شهرستان‌ها از نظر این شاخص تغییرات مطلوب و بهتری داشته‌اند.

نتایج به دست آمده از رتبه‌بندی شهرستان‌های استان بر اساس هر کدام از شاخص‌های توسعه در سال ۱۳۹۰ نشان می‌دهد که شهرستان‌ها در بعضی از شاخص‌ها نسبت به سال ۱۳۸۵ بهبود یافته‌اند. بدین صورت که از نظر شاخص بهداشتی-درمانی که در سال ۱۳۸۵ فقط یک شهرستان توسعه یافته یا پایدار بوده در سال ۱۳۹۰ این تعداد ثابت مانده است. از نظر شاخص آموزشی وضعیت شهرستان‌ها تغییرات زیادی کرده‌اند به طوری که شهرستان‌های آبادان، بندر ماهشهر و خرمشهر از بخش شهرستان‌های پایدار به رده شهرستان‌های خیز به سمت پایداری تنزل یافته‌اند و همچنین در پایین‌ترین سطح پایداری شهرستان‌های دشت آزادگان و لالی جای خود را به اندیکا واگذار کرده‌اند. طبق نتایج شاخص بهزیستی شهرستان‌های استان از لحاظ وضعیت توسعه در شرایط بهتری قرار گرفته‌اند به صورتی که از ۲ شهرستان در سطح خیز به سمت پایداری به ۱۰ شهرستان افزایش یافته‌اند و دو شهرستان اهواز و خرمشهر از سطح شهرستان‌های ناپایدار به سطح

جدول ۹: وضعیت توسعه یافتگی شهرستان‌های استان خوزستان بر اساس شاخص‌های مختلف توسعه در سال ۱۳۹۰

۱۳۹۰								
شاخص بهداشتی			شاخص آموزشی			شاخص زیربنایی		
وضعیت پایداری	وضعیت توسعه	شهرستان	وضعیت پایداری	وضعیت توسعه	ویکور	وضعیت پایداری	وضعیت توسعه	شهرستان
پایدار	توسعه یافته	هندیجان	پایدار	توسعه پایدار	امیدیه	پایدار	توسعه یافته	بهبهان
		باغملک			رامهرمز			رامهرمز
		گتوند			رامشیر			شوشتر
		رامهرمز			ایذه			مسجدسلیمان
خیز به سمت پایداری (پ. بالقوه)	نسبتاً توسعه یافته	دشت آزادگان	خیز به سمت پایداری (پ. بالقوه)	نسبتاً توسعه یافته	هفتکل	خیز به سمت پایداری (پ. بالقوه)	نسبتاً توسعه یافته	بندر ماهشهر
		لالی			باغملک			اندیمشک
		مسجدسلیمان			شوش			هندیجان
		ن			مسجدسلیمان			هفتکل
نیمه پایدار (پ. متوسط)	در حال توسعه	شوشتر	نیمه پایدار (پ. متوسط)	در حال توسعه	اندیمشک	نیمه پایدار (پ. متوسط)	در حال توسعه	دزفول
		خرمشهر			رامشیر			خرمشهر
		امیدیه			بهبهان			رامشیر
		رامشیر			گتوند			آبادان
خیز به سمت نیمه پایدار (ن. پ. متوسط)	نسبتاً محروم	اندیمشک	خیز به سمت نیمه پایدار (ن. پ. متوسط)	نسبتاً محروم	لالی	خیز به سمت نیمه پایدار (ن. پ. متوسط)	نسبتاً محروم	شوش
		بندر ماهشهر			دزفول			شوش
		شوش			شوشتر			باغملک
		ایذه			اهواز			اهواز
نیمه پایدار (پ. متوسط)	در حال توسعه	اهواز	نیمه پایدار (پ. متوسط)	در حال توسعه	آبادان	نیمه پایدار (پ. متوسط)	در حال توسعه	امیدیه
		دشت آزادگان			بندر ماهشهر			دشت آزادگان
		هویزه			باوی			هویزه
		گتوند			خرمشهر			گتوند
نیمه پایدار (پ. متوسط)	در حال توسعه	شادگان	نیمه پایدار (پ. متوسط)	در حال توسعه	دشت آزادگان	نیمه پایدار (پ. متوسط)	در حال توسعه	شادگان
		اندیکا			هویزه			شادگان
		باوی			شادگان			باوی
		آبادان			اندیکا			اندیکا

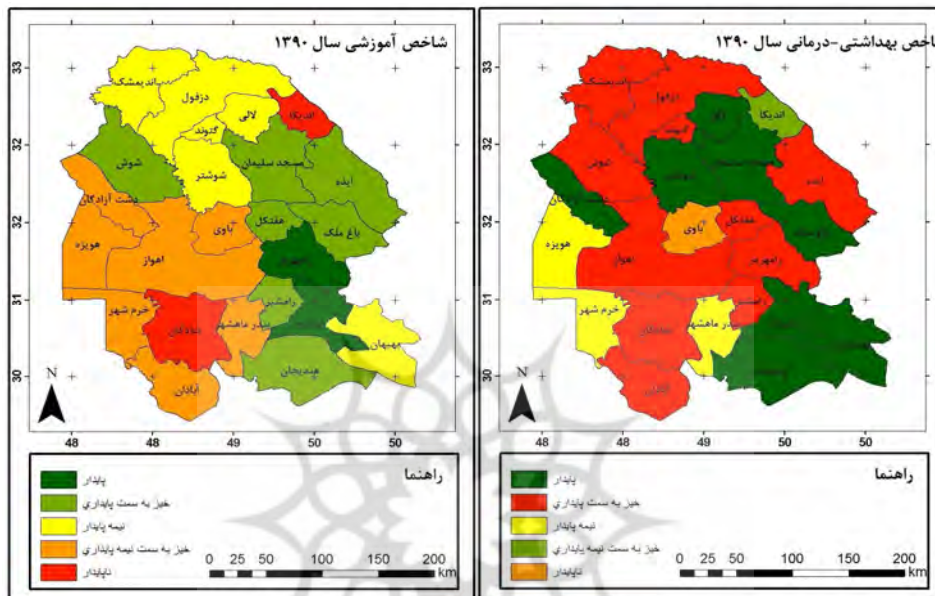
منبع: محاسبات نگارندگان

ادامه جدول (۹): وضعیت توسعه یافتگی شهرستان‌های استان خوزستان بر اساس شاخص‌های مختلف توسعه در سال ۱۳۹۰

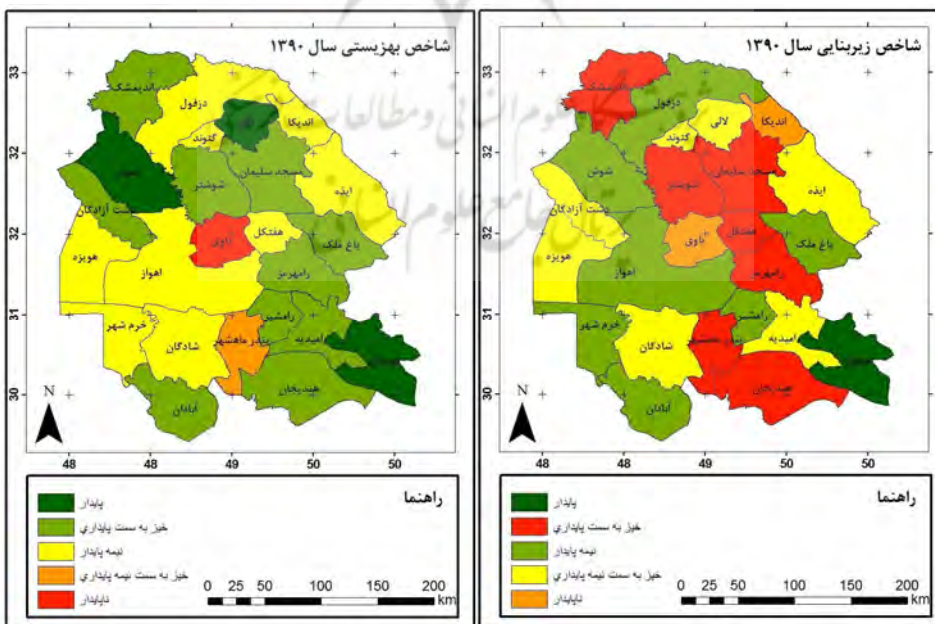
ادامه ۱۳۹۰								
شاخص بهزیستی			شاخص اقتصادی			شاخص فرهنگی		
وضعیت پایداری	وضعیت توسعه	ویکور	وضعیت پایداری	وضعیت توسعه	ویکور	وضعیت پایداری	وضعیت توسعه	شهرستان
پایدار	توسعه یافته	بهبهان	خیز به سمت پایداری (پ. بالقوه)	نسبتاً توسعه یافته	رامهرمز	پایدار	توسعه یافته	هندیجان
		لالی			شادگان			باغملک
		شوش			اندیمشک			گتوند
		شوشتر			بهبهان			رامهرمز
خیز به سمت پایداری (پ. بالقوه)	نسبتاً توسعه یافته	دشت آزادگان	خیز به سمت پایداری (پ. بالقوه)	نسبتاً توسعه یافته	هندیجان	خیز به سمت پایداری (پ. بالقوه)	نسبتاً توسعه یافته	دشت آزادگان
		مسجدسلیمان			هفتکل			لالی
		ن			خرمشهر			مسجدسلیمان
		امیدیه			آبادان			ن
نیمه پایدار (پ. متوسط)	در حال توسعه	رامهرمز	نیمه پایدار (پ. متوسط)	در حال توسعه	ایذه	نیمه پایدار (پ. متوسط)	در حال توسعه	بهبهان
		رامشیر			دزفول			شوشتر
		اندیمشک			امیدیه			خرمشهر
		آبادان			شوشتر			امیدیه
نیمه پایدار (پ. متوسط)	در حال توسعه	شادگان	نیمه پایدار (پ. متوسط)	در حال توسعه	مسجدسلیمان	خیز به سمت نیمه پایدار	نسبتاً محروم	اندیمشک
		اهواز			ن			بندر ماهشهر

		دزفول	نسبتاً محروم	نسبتاً محروم	(ن.پ.متوسط)	شوش	شوش	
						بندر ماهشهر		ایذه
						اهواز		اهواز
						باوی		هفتکل
						باغملک		شادگان
دشت آزادگان	هویره							
هویره	اندیکا							
خیز به سمت نیمه پایدار (ن.پ.متوسط)	نسبتاً محروم	بندر ماهشهر	ناپایدار	محروم از توسعه	لالی	باوی		
ناپایدار	محروم از توسعه	باوی	ناپایدار	رامشیر	ناپایدار	آبادان		

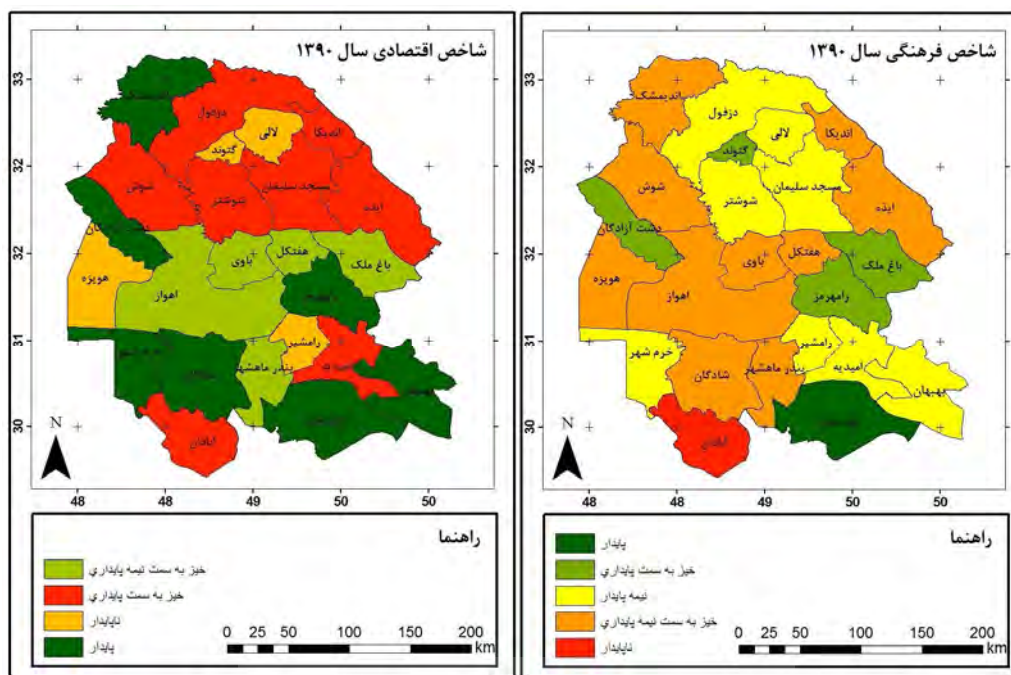
منبع: محاسبات نگارندگان



شکل ۶: سطح بندی شهرستان‌های استان خوزستان به تفکیک شاخص (آموزشی و بهداشتی-درمانی) دوره ۱۳۹۰ با استفاده از روش ویکور



شکل ۷: سطح بندی شهرستان‌های استان خوزستان به تفکیک شاخص (زیربنایی و بهزیستی) دوره ۱۳۹۰ با استفاده از روش ویکور



شکل ۸: سطح بندی شهرستان‌های استان خوزستان به تفکیک شاخص (اقتصادی و فرهنگی) دوره ۱۳۹۰ با استفاده از روش ویکور.

زیربنایی، بالاترین در بین شهرستان‌های مختلف به شهرستان مسجدسلیمان $0/561$ تعلق داشته و پایین‌ترین میزان بهبود در درجه توسعه‌یافتگی در مقطع زمانی ۱۳۹۰ نسبت به ۱۳۸۵ مربوط به شهرستان امیدیه با $0/416-$ بوده است. با توجه به نتایج به‌دست آمده از شاخص فرهنگی، بالاترین میزان بهبود مربوط به شهرستان هندیجان با $0/805$ و کمترین میزان بهبود متعلق به شهرستان خرمشهر با $0/242-$ می‌باشد و در نهایت، طبق نتایج حاصله از شاخص اقتصادی، بالاترین میزان بهبود در این شاخص متعلق به شهرستان شادگان با $0/629$ و کمترین میزان بهبود مربوط به شهرستان اهواز با $0/494-$ می‌باشد.

بر اساس نتایج به‌دست آمده از بهبود توسعه شهرستان‌ها در شاخص‌های مختلف، بر اساس نتایج شاخص بهداشتی-درمانی بیشترین میزان بهبود مربوط به شهرستان‌های رامشیر $0/730$ و لالی با $0/494$ و کمترین میزان بهبود متعلق به شهرستان دزفول با $0/025$ و آبادان با $0/016$ بوده است. بر اساس نتایج شاخص آموزشی، بیشترین میزان بهبود در سال ۱۳۹۰ نسبت به سال ۱۳۸۵ مربوط به سه شهرستان لالی ($0/463$)، مسجدسلیمان ($0/383$)، و رامهرمز با $0/344$ بوده و کمترین میزان بهبود متعلق به شهرستان بندرماهشهر $0/671-$ بوده است. طبق نتایج شاخص بهزیستی بهبود این شاخص در بین شهرستان‌های استان، بالاترین میزان بهبود متعلق به شهرستان‌های رامشیر با $0/619$ و اهواز $0/438$ و کمترین میزان بهبود متعلق به شهرستان ایذه $0/420-$ بوده است. طبق نتایج حاصله از شاخص

۱- در جداول (۸، ۹) رتبه‌بندی شهرستان‌ها به تفکیک هر کدام از شاخص‌ها به دست آمده است.

جدول ۱۰: میزان، بهبود و عدم بهبود درجه توسعه یافتگی شهرستان‌های استان خوزستان بر اساس شاخص‌های مختلف توسعه در دو مقطع ۱۳۸۵ و ۱۳۹۰ بر اساس روش ویکور

بهبود و عدم بهبود در شاخص‌ها طی دو دوره	شاخص بهزیستی		شهرستان	شاخص آموزشی		شهرستان	شاخص بهداشتی-درمانی		شهرستان		
	درجه توسعه در سال	شهرستان		بهبود و عدم بهبود در شاخص‌ها طی دو دوره	درجه توسعه در سال		شهرستان	بهبود و عدم بهبود در شاخص‌ها طی دو دوره		درجه توسعه در سال	
											۱۳۸۵
۰.۶۱۹	۱.۰۰۰	۰.۳۸۱	رامشیر	۰.۴۶۳	۰.۹۹۶	۰.۵۳۳	لالی	۰.۷۳۰	۱.۰۰۰	۰.۲۷۰	رامشیر
۰.۴۳۸	۰.۸۶۱	۰.۴۲۳	اهواز	۰.۴۰۱	۰.۷۸۴	۰.۳۸۳	مسجدسلیمان	۰.۴۴۹	۰.۵۲۲	۰.۰۷۳	لالی
۰.۳۹۵	۰.۷۹۳	۰.۳۹۸	آبادان	۰.۳۴۴	۰.۴۷۴	۰.۱۳۰	رامهرمز	۰.۴۳۲	۰.۵۸۵	۰.۱۵۳	هندیجان
۰.۳۸۲	۰.۵۰۰	۰.۱۱۸	لالی	۰.۲۶۲	۰.۵۸۸	۰.۳۲۶	ایذه	۰.۳۱۹	۰.۴۸۸	۰.۱۶۹	باغ‌ملک
۰.۳۵۶	۰.۵۶۲	۰.۲۰۶	شوشتر	۰.۲۵۵	۰.۷۴۳	۰.۴۸۸	بهبهان	۰.۳۱۳	۰.۴۸۹	۰.۱۷۶	امیدیه
۰.۳۴۶	۰.۵۳۶	۰.۱۹۰	شوش	۰.۲۵۱	۰.۵۹۴	۰.۳۴۳	باغ‌ملک	۰.۲۹۶	۰.۶۳۳	۰.۳۳۷	شادگان
۰.۳۰۸	۰.۵۶۷	۰.۲۵۹	امیدیه	۰.۱۹۵	۰.۹۶۴	۰.۷۶۹	دشت آزادگان	۰.۲۴۴	۰.۶۴۳	۰.۲۹۹	گتوند
۰.۳۰۷	۰.۸۳۳	۰.۵۲۶	خرمشهر	۰.۱۷۶	۰.۵۸۸	۰.۴۱۲	اندیمشک	۰.۲۰۵	۰.۴۴۵	۰.۲۴۰	شوش
۰.۳۰۶	۰.۵۱۵	۰.۲۰۹	هندیجان	۰.۱۳۲	۰.۴۲۸	۰.۲۹۶	رامشیر	۰.۱۹۶	۰.۵۰۴	۰.۳۰۸	اهواز
۰.۲۰۲	۰.۴۱۰	۰.۲۰۸	دشت آزادگان	۰.۱۲۱	۰.۹۲۱	۰.۸۰۰	شادگان	۰.۱۹۵	۰.۳۵۰	۰.۱۵۵	دشت آزادگان
۰.۱۲۹	۰.۱۹۰	۰.۰۶۱	بهبهان	۰.۰۱۹	۰.۱۴۵	۰.۱۲۶	امیدیه	۰.۱۵۶	۰.۳۲۷	۰.۱۷۱	شوشتر
۰.۱۰۶	۰.۵۴۶	۰.۴۴۰	دزفول	۰.۰۰۲	۰.۵۱۰	۰.۵۰۸	گتوند	۰.۱۴۱	۰.۶۴۱	۰.۵۰۰	بندر ماهشهر
۰.۰۷۷	۰.۳۲۶	۰.۲۴۹	مسجدسلیمان	۰.۱۵۷	۰.۱۹۵	۰.۳۵۲	شوش	۰.۱۴۰	۰.۴۱۴	۰.۲۷۴	اندیمشک
۰.۰۵۵	۰.۳۴۸	۰.۴۰۳	شادگان	۰.۱۶۸	۰.۲۰۰	۰.۳۶۸	هندیجان	۰.۱۲۱	۰.۳۲۱	۰.۱۱۰	مسجدسلیمان
۰.۰۶۳	۰.۴۷۱	۰.۵۲۴	گتوند	۰.۴۲۰	۰.۱۵۸	۰.۵۷۸	دزفول	۰.۰۷۲	۰.۴۳۲	۰.۲۶۰	ایذه
۰.۰۸۲	۰.۵۵۵	۰.۶۲۷	بندر ماهشهر	۰.۴۲۴	۰.۱۶۸	۰.۵۹۲	شوشتر	۰.۰۶۳	۰.۲۸۰	۰.۲۱۷	رامهرمز
۰.۰۹۶	۰.۱۸۱	۰.۲۷۷	رامهرمز	۰.۴۶۱	۰.۲۰۳	۰.۶۶۴	اهواز	۰.۰۶۲	۰.۴۶۳	۰.۴۰۱	خرمشهر
۰.۱۱۰	۰.۱۱۴	۰.۲۲۴	باغ‌ملک	۰.۶۱۲	۰.۱۰۳	۰.۷۱۵	خرمشهر	۰.۰۲۵	۰.۴۱۰	۰.۳۸۵	دزفول
۰.۲۴۱	۰.۰۵۱	۰.۳۹۲	اندیمشک	۰.۶۶۱	۰.۰۱۱	۰.۶۷۲	آبادان	۰.۰۱۶	۰.۲۸۹	۰.۲۷۳	آبادان
۰.۴۲۰	۰.۰۲۹	۰.۴۴۹	ایذه	۰.۶۷۱	۰.۰۰۴	۰.۶۷۵	بندر ماهشهر	۰.۰۰۰	۰.۰۰۰	۰.۰۰۰	بهبهان
-	-	۰.۵۷۲	اندیکا	-	-	۰.۹۹۹	اندیکا	-	-	۰.۶۰۶	اندیکا
-	-	۱.۰۰۰	باوی	-	-	۰.۷۰۵	باوی	-	-	۱.۰۰۰	باوی
-	-	۰.۴۹۴	هفتکل	-	-	۰.۳۳۰	هفتکل	-	-	۰.۳۱۵	هفتکل
-	-	۰.۵۸۴	هويزه	-	-	۰.۷۷۹	هويزه	-	-	۰.۴۵۲	هويزه

منبع: محاسبات نگارندگان

ادامه جدول (۱۰): میزان، بهبود و عدم بهبود درجه توسعه یافتگی شهرستان‌های استان خوزستان بر اساس شاخص‌های مختلف توسعه در دو مقطع ۱۳۸۵ و ۱۳۹۰ بر اساس روش ویکور

بهبود و عدم بهبود در شاخص‌ها طی دو دوره	شاخص زیربنایی		شهرستان	شاخص اقتصادی		شهرستان	شاخص فرهنگی		شهرستان		
	درجه توسعه در سال	شهرستان		بهبود و عدم بهبود در شاخص‌ها طی دو دوره	درجه توسعه در سال		شهرستان	بهبود و عدم بهبود در شاخص‌ها طی دو دوره		درجه توسعه در سال	
											۱۳۸۵
۰.۵۶۱	۰.۷۱۲	۰.۲۷۳	مسجدسلیمان	۰.۶۲۹	۰.۸۶۶	۰.۲۳۷	شادگان	۰.۸۰۵	۰.۸۰۵	۰.۰۰۰	هندیجان
۰.۳۷۴	۰.۶۶۲	۰.۲۷۸	بندر ماهشهر	۰.۳۶۲	۰.۶۸۲	۰.۳۲۰	هندیجان	۰.۳۶۴	۰.۷۱۸	۰.۳۵۴	گتوند
۰.۳۲۶	۰.۹۸۶	۰.۷۰۰	لالی	۰.۲۳۰	۰.۸۲۸	۰.۵۹۸	شوش	۰.۳۴۷	۰.۷۴۱	۰.۳۹۴	دشت آزادگان
۰.۲۵۷	۰.۹۴۸	۰.۶۵۲	دشت آزادگان	۰.۲۲۸	۰.۷۵۱	۰.۵۲۳	مسجدسلیمان	۰.۳۲۲	۰.۸۷۷	۰.۵۵۵	امیدیه
۰.۲۵۱	۰.۳۳۷	۰.۱۶۱	رامهرمز	۰.۲۰۴	۰.۶۴۸	۰.۴۴۴	ایذه	۰.۲۵۱	۰.۹۲۲	۰.۶۷۱	ایذه
۰.۲۴۴	۰.۸۶۳	۰.۶۶۳	گتوند	۰.۱۷۷	۰.۸۹۰	۰.۷۱۳	باغ‌ملک	۰.۲۳۳	۰.۸۷۸	۰.۶۴۵	بندر ماهشهر
۰.۱۳۷	۰.۶۸۳	۰.۵۸۶	باغ‌ملک	۰.۰۹۵	۰.۶۵۹	۰.۵۶۴	گتوند	۰.۱۶۰	۰.۸۵۷	۰.۶۹۷	اهواز
۰.۱۲۴	۰.۶۰۵	۰.۳۲۱	ایذه	۰.۰۸۸	۰.۵۵۳	۰.۶۶۵	امیدیه	۰.۱۰۵	۰.۶۸۹	۰.۵۸۴	دزفول
۰.۱۱۳	۰.۵۲۳	۰.۵۵۰	آبادان	۰.۰۷۳	۰.۳۴۶	۰.۲۷۳	اندیمشک	۰.۰۵۳	۰.۴۹۴	۰.۴۴۱	مسجدسلیمان
۰.۰۹۳	۰.۴۴۵	۰.۳۵۵	هندیجان	۰.۰۶۸	۰.۷۹۴	۰.۷۲۶	دشت آزادگان	۰.۰۱۹	۰.۵۹۸	۰.۶۱۷	اندیمشک
۰.۰۷۱	۰.۰۷۱	۰.۰۰۰	بهبهان	۰.۰۵۱	۰.۲۵۲	۰.۲۰۱	رامهرمز	۰.۰۴۳	۰.۴۱۶	۰.۴۵۹	شوشتر
۰.۰۴۳	۰.۴۷۷	۰.۲۷۰	دزفول	۰.۰۱۶	۰.۴۷۹	۰.۶۶۳	دزفول	۰.۰۵۰	۰.۳۱۵	۰.۳۶۵	رامهرمز
۰.۰۰۶	۰.۵۶۲	۰.۲۹۱	خرمشهر	۰.۰۱۵	۰.۹۸۴	۰.۹۶۹	رامشیر	۰.۰۵۲	۰.۶۱۱	۰.۶۶۳	شوش
۰.۰۷۴	۰.۲۸۹	۰.۲۷۰	شوشتر	۰.۰۱۲	۰.۲۸۷	۰.۲۹۹	بهبهان	۰.۰۹۷	۰.۴۸۵	۰.۵۸۲	رامشیر

۰.۱۵۴-	۰.۲۷۷	۰.۶۰۷	اهواز	۰.۰۶۷-	۰.۸۲۶	۰.۸۹۳	لالی	۰.۱۱۷-	۰.۳۳۵	۰.۴۵۲	بهبهان
۰.۲۰۳-	۰.۰۹۷	۰.۳۴۶	اندیمشک	۰.۱۴۰-	۰.۲۲۴	۰.۳۶۴	خرمشهر	۰.۱۳۰-	۰.۵۸۲	۰.۷۱۲	شادگان
۰.۲۰۳-	۰.۵۲۰	۰.۶۹۶	شادگان	۰.۲۲۹-	۰.۱۹۴	۰.۴۲۳	آبادان	۰.۱۵۵-	۰.۲۶۸	۰.۴۲۳	لالی
۰.۲۸۷-	۰.۲۳۰	۰.۵۴۳	رامشیر	۰.۲۷۹-	۰.۲۰۹	۰.۴۸۸	شوشتر	۰.۱۹۲-	۰.۸۰۸	۱.۰۰۰	آبادان
۰.۳۱۷-	۰.۲۸۷	۰.۵۶۲	شوش	۰.۳۰۳-	۰.۳۲۳	۰.۶۲۶	بندر ماهشهر	۰.۱۹۴-	۰.۱۳۴	۰.۳۲۸	باغ‌ملک
۰.۴۱۶-	۰.۰۸۶	۰.۶۳۶	امیدیه	۰.۴۹۴-	۰.۱۴۷	۰.۶۴۱	اهواز	۰.۲۴۲-	۰.۲۵۵	۰.۴۹۷	خرمشهر
-	-	۰.۹۶۵	اندیکا	-	-	۰.۵۳۶	اندیکا	-	-	۰.۷۴۲	اندیکا
-	-	۰.۸۵۱	باوی	-	-	۰.۶۹۸	باوی	-	-	۰.۷۷۳	باوی
-	-	۰.۳۶۹	هفتکل	-	-	۰.۳۳۶	هفتکل	-	-	۰.۷۰۴	هفتکل
-	-	۰.۶۵۹	هویزه	-	-	۰.۸۱۳	هویزه	-	-	۰.۷۱۵	هویزه

منبع: محاسبات نگارندگان

نتیجه‌گیری

برای ایجاد تعادل و به منظور شکل دادن فضاهای مناسب و همگون، بحث برنامه‌ریزی منطقه‌ای مطرح می‌شود و اولین گام در این نوع برنامه‌ریزی، شناخت نابرابری‌های اقتصادی-اجتماعی، زیست‌محیطی و فرهنگی است. ایجاد توازن و هماهنگی در عموم ساختارها و سامانه‌های منطقه‌ای، از مصادیق بارز توسعه و توسعه پایدار بشمار می‌رود؛ لذا در این خصوص لازم است در مناطق، کوشش‌ها و مطالعات اساسی و مفیدی به منظور شناخت نارسائی‌ها، کمبودها و ناپایداری‌ها در شهرستان‌های مختلف آن صورت گیرد و تلاش‌های مصرانه و جدی در جهت رفع نابسامانی‌ها انجام گیرد. بررسی و سطح‌بندی وضعیت پایداری نماگرهای توسعه از سویی موجب تفکیک و تدقیق موضوعی می‌شود و از سویی دیگر سبب شناخت دقیق‌تر نقاط ضعف و قوت و نیز باعث نیازسنجی‌های مبتنی بر واقع می‌شود. در این پژوهش، با استفاده از ۵۹ متغیر توسعه برای سال ۱۳۸۵ و ۷۱ متغیر برای سال ۱۳۹۰ و با استفاده از سالنامه و سرشماری ۱۳۸۵ و ۱۳۹۰ و با استفاده از روش ویکور درجه توسعه و وضعیت پایداری شهرستان‌های استان به طور کلی و به تفکیک شاخص (آموزشی، بهداشتی، اقتصادی، بهزیستی، زیربنایی و فرهنگی) تعیین گردید که نتایج حاصله از بررسی به شرح زیر می‌باشد:

بررسی وضعیت پایداری در سال ۱۳۸۵ فقط شهرستان بهبهان نیمه پایدار و ۸ شهرستان رامهرمز، اندیمشک، آبادان، شوشتر، اهواز، امیدیه، خرمشهر و دزفول خیز به سمت نیمه پایدار بالقوه، ۱۱ شهرستان مسجدسلیمان، ایذه، بندر ماهشهر، باغ‌ملک، شوش، هندیجان، لالی، دشت آزادگان، گتوند و رامشیر در سطح ناپایدار قرار دارند. با توجه به نتایج به دست آمده از روش ویکور در سال ۱۳۸۵، حدود ۹۵٪ شهرستان‌های استان در دو سطح خیز به سمت نیمه پایدار و ناپایدار قرار گرفته‌اند که این عامل وضعیت نامناسب شهرستان‌های استان را از لحاظ شاخص‌های مختلف توسعه گویا می‌باشد. همچنین ۲۴ شهرستان استان در سال ۱۳۹۰، در پنج سطح پایدار (هندیجان، و رامهرمز)، خیز به سمت پایداری (امیدیه، بهبهان، اندیمشک، باغملک، هفتکل، گتوند و مسجد سلیمان)، نیمه پایدار (شوشتر، دزفول، ایذه، شوش، اهواز و لالی)، خیز به سمت پایداری (بندرماهشهر، خرمشهر، شادگان، آبادان، رامشیر و دشت آزادگان) و ناپایدار (اندیکا، باوی و هویزه) قرار گرفته‌اند با توجه به نتایج مطرح شده بیشتر شهرستان‌های استان در سال ۱۳۹۰ در سطوح نیمه پایدار تا پایدار قرار گرفته‌اند. به لحاظ سطح‌بندی، وضعیت شهرستان‌های استان در سال ۱۳۹۰ نسبت به سال ۱۳۸۵ بهبود یافته است. به طوری که از ۰/۹۵ شهرستان‌ها در سطوح ناپایدار و خیز به سمت نیمه‌پایداری در سال ۱۳۸۵ به ۰/۳۷ شهرستان‌ها کاهش یافته است. اگرچه بعد از گذشت یک دوره ۵ ساله رشد چشمگیری در میزان توسعه و برخورداری شهرستان‌های استان مشاهده می‌گردد ولی نتایج حاصله بیانگر وجود فاصله زیاد تا

دسترسی به شرایط مطلوب از نظر توسعه و پایداری می‌باشد چون عدم تعادل در میزان توسعه شهرستان‌های استان به چشم می‌خورد که این وضعیت بیانگر نبود یک الگوی برنامه ریزی شده طی سال‌های مورد بررسی برای توسعه متوازن در سطح استان و شهرستان‌های استان است که اولین گام در رفع این توسعه نامتوازن، اصلاح شیوه‌های اجرایی مربوط به توسعه استان می‌باشد.

بر اساس نتایج به دست آمده از بهبود و عدم بهبود در درجه توسعه شهرستان‌های استان، بیشترین میزان بهبود در ضریب توسعه شهرستان‌ها در سال ۱۳۹۰ نسبت به سال ۱۳۸۵، متعلق به سه شهرستان هندیجان (۰/۷۲۵) گتوند (۰/۵۷۰) و امیدیه با ۰/۵۴۴ می‌باشد و همچنین کمترین میزان بهبود به سه شهرستان بندرماهشهر (۰/۲۲۱)، خرمشهر (۰/۱۸۰) و آبادان با ۰/۰۵۷ تعلق دارد.

از نظر شاخص بهداشتی-درمانی در سال ۱۳۸۵ شهرستان‌های استان در ۵ سطح از نظر پایداری قرار گرفته‌اند که به استثنای شهرستان بهبهان که در رده شهرستان‌های پایدار قرار گرفته است دیگر شهرستان‌های استان در چهار سطح خیز به سمت پایداری، نیمه پایدار، خیز به سمت نیمه پایداری و ناپایدار قرار گرفته‌اند و همچنین بر اساس این شاخص در سال ۱۳۹۰، شهرستان‌های استان در پنج سطح قرار گرفته‌اند که از ۲۴ شهرستان استان، ۱۹ شهرستان آن در سطوح نیمه پایدار تا ناپایدار قرار گرفته‌اند و بر اساس میزان بهبود در این شاخص در سال ۱۳۹۰ نسبت به سال ۱۳۸۵، شهرستان رامشیر با ۰/۷۳۰ بیشترین میزان بهبود و شهرستان آبادان با ۰/۰۱۶ کمترین میزان بهبود را در این شاخص نسبت به دیگر شهرستان‌های استان داشته‌اند.

از نظر شاخص اقتصادی در سال ۱۳۸۵، اختلاف بین شهرستان‌های درجه اول استان (اهواز و آبادان) با شهرستان‌های ناپایدار و محروم از توسعه خیلی زیاد است که یکی از اهم دلایل آن نتیجه سیاست‌های غلط گذشته در جهت تخصیص اعتبارات و سرمایه‌گذاری‌های عمرانی در مرکز استان و جذب منابع از

اطراف بوده است، که باعث حرکت نیروی آماده به کار از پیرامون به مرکز شده است و اما در سال ۱۳۹۰ وضعیت شهرستان‌ها دچار تغییراتی شده است به گونه‌ای که هیچ شهرستانی در رده پایدار قرار نگرفته اند و دو شهرستان اهواز و آبادان به رده شهرستان‌های نیمه پایدار و خیز به سمت نیمه پایداری اضافه شده‌اند و نسبت به سال ۱۳۸۵ دچار افت شده‌اند. بیشترین میزان بهبود در این شاخص، متعلق به شهرستان شادگان با ۰/۸۶۶ درصد و کمترین آن متعلق به شهرستان اهواز با ۰/۱۴۷ می‌باشد.

از نظر شاخص بهزیستی در سال ۱۳۸۵، به استثناء شهرستان‌های ایذه، اندیمشک، باغ‌ملک، رامهرمز و بهبهان که در وضعیت مطلوب قرار دارند و شهرستان‌های خرمشهر، اهواز و رامشیر که در وضعیت ناپایداری قرار دارند، بقیه شهرستان‌ها در سه سطح (خیز به سمت پایداری، نیمه پایدار و خیز به سمت نیمه پایداری) قرار دارند و در سال ۱۳۹۰، شهرستان بهبهان، لالی و شوش در رده شهرستان‌های پایدار و دو شهرستان باوی در رده ناپایدار قرار دارند. به عبارتی به جز شهرستان‌های مذکور شهرستان‌های دیگر در دو حالت خیز به سمت خیز به سمت پایداری، نیمه پایداری و خیز به سمت نیمه پایداری قرار دارند؛ بر اساس این شاخص نیز بالاترین میزان بهبود در سال ۱۳۹۰ نسبت به سال ۱۳۸۵ متعلق به شهرستان لالی (۰/۵۰۰) و پایین‌ترین میزان بهبود مربوط به شهرستان اندیمشک با ۰/۵۸۳ می‌باشد.

در سال ۱۳۸۵ از لحاظ شاخص آموزشی، ۸ شهرستان در سطح پایدار و ۳ شهرستان در رده شهرستان‌های ناپایدار و بقیه شهرستان‌ها بین این دو رده قرار گرفته‌اند. در سال ۱۳۹۰ شهرستان‌هایی که در رده شهرستان‌های پایدار قرار گرفته بوده‌اند از ۸ شهرستان به ۲ شهرستان کاهش یافته‌اند. از نظر میزان بهبود در این شاخص، از بین شهرستان‌های استان، شهرستان لالی با ۰/۴۶۳ بیشترین میزان بهبود و بندرماهشهر با ۰/۶۷۱- کمترین میزان بهبودی را در بین شهرستان‌های استان در سال ۱۳۹۰ نسبت به سال ۱۳۸۵ داشته‌اند.

از آنجا که شهرهای بزرگ استان به لحاظ جمعیتی زمینه‌های شغلی و فرصت‌های بیشتری برای کار و اشتغال ایجاد کرده‌اند و همچنین سوددهی آنها نسبت به شهرهای کوچک بیشتر می‌باشد؛ این عامل، باعث احداث تاسیسات زیربنایی و کارخانه‌های بزرگ در این شهرستان‌ها شده است و همچنین در زمینه شاخص‌های فرهنگی، آموزشی، بهزیستی اکثر امکانات و تسهیلات در شهرهای بزرگ قرار دارند و شهرهای کوچک در رده‌های پایین‌تری هستند که اختصاص دادن امکانات و تسهیلات به شهرهای کوچک که اکثراً ساخت روستا-شهری دارند در ارتقاء و بهبود این شاخص‌ها می‌تواند مفید باشد.

منابع

۱. بدری، سیدعلی. عبدالرضا رکن‌الدین افتخاری. ۱۳۸۲. ارزیابی پایداری: مفهوم و روش. فصلنامه تحقیقات جغرافیایی، شماره، ۶۹.
۲. پورمحمدی، محمدرضا. محمدجام کسری. ۱۳۸۹. ارزیابی ناپایداری در توسعه فضایی متروپل تبریز. مجله مطالعات و پژوهش‌های شهری و منطقه‌ای، سال اول، شماره چهارم.
۳. تودارو، مایکل. ۱۹۹۰. توسعه اقتصادی در جهان سوم. ترجمه غلامعلی فرجادی، تهران، نشر مؤسسه عالی پژوهش در برنامه ریزی و توسعه.
۴. رئیس دانا، فریبرز. ژاله شادی طلب و پرویز پیران. ۱۳۷۹. فقر در ایران (مجموعه مقالات). تهران: دانشگاه علوم بهزیستی و توان‌بخشی.
۵. زیاری، کرامت‌اله. ۱۳۸۰. توسعه پایدار و مسئولیت برنامه‌ریزان شهری در قرن بیست و یکم. مجله دانشکده ادبیات و علوم انسانی، دانشگاه تهران.
۶. زاهدی، شمس‌السادات. ۱۳۹۰. توسعه پایدار. تهران، انتشارات سمت.
۷. دهقانی‌زاده، مجید. علیرضا رعیتی شوازی. ۱۳۹۰. تعیین درجه توسعه یافتگی شهرستان‌های استان یزد و مدل سازی تخصیص بهینه اعتبارات داری‌های سرمایه‌ای بر حسب شهرستان. مجری طرح شرکت مطالعاتی تی‌وی‌ای کویرارشد، ناظر سیدمجتبی حسینی‌پور اردکانی.
۸. سازمان مدیریت برنامه‌ریزی استان خوزستان. ۱۳۹۰. سالنامه آماری استان خوزستان.

بر اساس شاخص فرهنگی، شهرستان‌های استان در سال ۱۳۸۵ در ۵ سطح پایدار تا ناپایدار قرار گرفته‌اند که باغ‌ملک پایدارترین شهرستان و شهرستان هندیجان، آبادان، اهواز، امیدیه، بندرماهشهر و ایذه به عنوان ناپایدارترین شهرستان‌های استان به لحاظ شاخص فرهنگی بوده‌اند و در سال ۱۳۹۰ شهرستان‌های استان در ۵ رده پایدار تقسیم شده‌اند که بیشتر آنها در دو سطح نیمه پایداری و خیزی به سمت نیمه پایدار پراکنده شده‌اند. از نظر فرهنگی شهرستان‌ها ناپایدار، در سطح فقیر هستند و دسترسی آن‌ها به امکانات فرهنگی نظیر، سینماها و سالن‌های نمایش، کتابخانه‌ها و غیره که جوابگوی نیازهای جمعیتی باشد را ندارند در حالی که یکی از منزلگاه‌های عبور از وضعیت ناپایدار به پایدار برخوردار از امکانات و زیربنای فرهنگی است؛ همچنین به لحاظ بهبود این شاخص از نظر توسعه‌یافتگی، شهرستان هندیجان با ۰/۸۰۵ بالاترین میزان بهبود و شهرستان خرمشهر با ۰/۲۴۲ کمترین میزان بهبود را در بین شهرستان‌های استان به لحاظ شاخص فرهنگی داشته است.

استفاده از شاخص‌های مختلف (آموزشی، بهداشتی، اقتصادی، فرهنگی، بهزیستی، زیربنایی) نشان دهنده این موضوع است که در همه بخش‌های مختلف در استان، نابرابری و عدم تعادل در توسعه وجود دارد با این تفاوت که در سال ۱۳۹۰ نسبت به سال ۱۳۸۵، شاخص‌های مورد مطالعه در بعضی از شهرستان‌ها بهبود پیدا کرده‌اند و برعکس. چنانچه در بین شاخص‌های مورد استفاده در سال ۱۳۹۰ نسبت به سال ۱۳۸۵، شاخص بهزیستی بیشترین میزان بهبود و شاخص‌های آموزشی و اقتصادی و زیربنایی کمترین میزان بهبود را در بین شهرستان‌های استان داشته‌اند که این امر گویای آن است که میزان سرمایه‌گذاری در در چند شاخص مذکور در بین استان کاهش یافته یا حالت یکنواختی داشته است که با چنین برنامه ریزی و روندی کمتر می‌توان به میزان بهبود در بین شهرستان‌های استان به‌ویژه شهرستان‌های محروم استان دست یافت.

۹. سرور، رحیم، رشیدی. ابراهیم اصغر حصار. ۱۳۹۰. سنجش میزان توسعه یافتگی ساختارهای اقتصادی-اجتماعی شهرهای استان آذربایجان شرقی. فصلنامه علمی-پژوهشی انجمن جغرافیایی ایران. دوره جدید، سال دهم، شماره ۳۵.
۱۰. شکوری، علی. ۱۳۸۴. سیاست‌های توسعه کشاورزی در ایران. تهران، سمت.
۱۱. صرافی، مظفر. ۱۳۸۷. مبانی برنامه‌ریزی منطقه‌ای، انتشارات سازمان برنامه و بودجه، تهران.
۱۲. صرافی، مظفر. ۱۳۷۹. مبانی برنامه‌ریزی توسعه منطقه‌ای، تهران، انتشارات سازمان مدیریت و برنامه‌ریزی.
۱۳. صدر، شادی. ۱۳۷۸. مفهوم توسعه پایدار در حقوق بین الملل محیط زیست، پایان‌نامه کارشناسی ارشد علوم سیاسی. استاد راهنما: جمشید ممتاز، دانشگاه تهران، تهران.
۱۴. عزیزی، علیرضا. ۱۳۸۱. تحلیل و ارزیابی توسعه پایدار شهری با استفاده از سیستم اطلاعات جغرافیایی (GIS)، مورد: شهر شاهرود. پایان‌نامه کارشناسی ارشد جغرافیا و برنامه‌ریزی شهری. استاد راهنما حسین نگارش. دانشگاه سیستان و بلوچستان، سیستان و بلوچستان.
۱۵. عطایی، محمد. ۱۳۸۹. تصمیم‌گیری چند معیاره، شاهرود، دانشگاه صنعتی شاهرود. چاپ اول.
۱۶. قائدرحمتی، صفر. ۱۳۸۹. تحلیلی بر درجه توسعه یافتگی شهرستان‌های استان سیستان و بلوچستان. فصلنامه آمایش جغرافیایی، شماره نهم.
۱۷. قره‌باغیان، مرتضی. ۱۳۷۵. اقتصاد رشد و توسعه، تهران، نشر نی.
۱۸. کلانتری، خلیل. ۱۳۸۶. برنامه‌ریزی و توسعه منطقه‌ای (تئوری‌ها و تکنیک‌ها). چاپ سوم، تهران، انتشارات خوشبین.
۱۹. گلکار، محمد. ۱۳۸۲. توسعه پایدار و محیط زیست در ایران. پایان‌نامه کارشناسی ارشد رشته علوم سیاسی، استاد راهنما: احمد موثقی، دانشگاه تهران، تهران.
۲۰. مولدان، بدریچ و بیلهارز. ۱۳۸۱. شاخص‌های توسعه پایدار. ترجمه و تدوین نشاط حداد تهرانی و ناصر محرم‌نژاد، انتشارات سازمان حفاظت محیط زیست، تهران.
۲۱. مخدوم، مجید. ۱۳۸۷. آمایش سرزمین، ابزار توسعه پایدار. مجموعه مقالات توسعه شهری پایدار، تهران، انتشارات دانشگاه تهران.
۲۲. مرکز آمار ایران. ۱۳۹۰. سرشماری نفوس و مسکن.
۲۳. منفردیان سروسنایی، محسن. ۱۳۸۶. رتبه‌بندی مناطق مختلف شهری شیراز از لحاظ درجه توسعه‌یافتگی. پایان‌نامه کارشناسی ارشد اقتصاد رشته توسعه و برنامه‌ریزی، استاد راهنما: صادق بختیاری، دانشگاه اصفهان، اصفهان.
۲۴. نظم‌فر، حسین، بهزاد پادروندی. ۱۳۹۲. بررسی و تحلیل سطح برخورداری شهرستان‌های چهارمحال و بختیاری از شاخص‌های توسعه با استفاده از مدل تاپسیس فازی. مجله پژوهش و برنامه‌ریزی شهری، سال چهارم، شماره چهارم.
۲۵. یاری حصار، ارسطو، سیدعلی بدری و مهدی پورطاهریو حسنعلی فرجی سبکبار. ۱۳۹۰. سنجش و ارزیابی پایداری حوزه روستایی کلان شهر تهران. پژوهش‌های روستایی، سال دوم، شماره چهارم.
26. Axinn, G.H. and Axinn, N.W. 1997. Collaboration in rural development, a practitioner hand book, London.
27. Avijit, G. 1998. Ecology and development in third world, second edition, London, routledge.
28. Abrahamson, K.V. 1997. paradigms of sustainability, in S. sorlin, ed, the road towards sustainability, a historical perspective, a sustainable Baltic region , the Baltic university progamme ,uupsalla university tribute decision making, Procedia - Social and Behavioral Sciences 110: 767-776.
29. Abu Bakar, Abu Hassan, Soo Cheen, Khor. 2013. A Framework for Assessing the Sustainable Urban Development, Procedia - Social and Behavioral Sciences 85: 484-492.
30. Chozen, P.M. 2002. Viewpoint Sustainable Urban Development and Crime Prevention Through Environmental Design for the British City, Towards an Effective Urban Environmentalism for the 21st Century.
31. Cristina, Momete Daniela. 2014. Saferational approach to a valid sustainable development, Procedia Economics and Finance 8: 497-504.

40. Rasoolimanesh, S. Mostafa; Badarulzaman, Nurwati; Jaafar, Mastura. 2012. City Development Strategies (CDS) and Sustainable Urbanization in Developing World, *Procedia - Social and Behavioral Sciences* 36: 623–631.
41. Sands, PH .1994. International Law in the Field of Sustainable Development, the *British Yearbook of International Law*, 303-381.
42. Tanguy, G. 2010. Measuring the sustainability of cities: an analysis of the use of local indicators, ecological indicators, 10: 407–418.
43. Uphoff. 1991. Fitting projects to people in cornea, m.m. (ed) putting people first: sociological variables in rural development, new York and oxford university press.
44. UNDP. 1995 – 98. Human Development Report. Newyork, oxford, oxford University Press.
45. Umana, A. 2002. Generating capacity for sustainable development: lessons and challenges, choices, June 2002. Environmentally sustainable development group leader, undp, (www.uadp.org).
46. Winograd, M. 2010. Sustainable development for indicators for decision making: concepts, methods, definition and international centre for tropical Agriculture (ciat), cali, Colombia.
32. Clark, W.C. 1989. Managing planet earth, *scientific American*, 261: 47-54.
33. Dobie, P. 2004. Models for national strategies: building capacity for sustainable development, development policy *Journal and special issue: capacity for sustainable development*.
34. Doody, D.G. 2009. Evaluation of the q – method as a method of public participation in the selection of sustainable development indicators, *ecological indicators*, 9: 1129–1137.
35. Escap. 1996. Showing the way: methodologies for successful rural poverty alleviation projects, Bangkok.
36. Holden, Erling. Linnerud, Kristin. Banister, David. 2014. Sustainable development: Our Common Future revisite, *Environmental Change* 26: 130–139.
37. Lee, K.N. and Greed. 1993. Scale miamatch and learning, *ecological application*, 3: 560 – 564.
38. Opricovic, Serafim. Tzeng, Gwo-Hshiang .2004. Compromise solution by MCDM methods: A comparative analysis of VIKOR and TOPSIS, *European Journal of Operational Research* 156: 445–455.
39. Overton, J. 1999. Strategies for sustainable development: experiences form the pacific, zed book, London.



پژوهشگاه علوم انسانی و مطالعات فرهنگی
پرتال جامع علوم انسانی