

بررسی رابطه سرمایه اجتماعی با سرمایه فکری

(مطالعه موردی معلمان مقطع راهنمایی شهرستان تویسرکان)

مسعود قمری^۱، معصومه جانجانی^۲، لیلا قمری^۳، مریم جانجانی^۴

^۱کارشناسی ارشد رشته مدیریت دولتی (گرایش تحول) (نویسنده مسئول)

^۲کارشناسی ارشد رشته فقه و مبانی حقوق

^۳کارشناس روانشناسی

^۴کارشناسی ریاضی محض تویسرکان

چکیده

هدف مقاله حاضر بررسی رابطه سرمایه اجتماعی با سرمایه فکری معلمان مقطع راهنمایی شهرستان تویسرکان می باشد. در این راستا یک فرضیه اصلی و سه فرضیه فرعی تنظیم شده است. روش تحقیق این پایان نامه با توجه ابزار گردآوری داده ها پیمایشی با ماهیت توصیفی می باشد که در محیط واقعی با حداقل مداخله پژوهشگر صورت پذیرفت. جامعه آماری تحقیق حاضر معلمان مقطع راهنمایی شهرستان تویسرکان می باشد که تعداد آن ها در فاصله زمانی تحقیق ۳۰۱ نفر برآورد شد. و حجم نمونه با استفاده از رابطه کوکران ۱۷۰ نفر برآورد گردید. و نمونه آماری با استفاده از روش نمونه گیری تصادفی ساده انتخاب شد. وسیله گرد آوری داده ها پرسشنامه می باشد که یکی از روش های بسیار متداول در گردآوری اطلاعات میدانی است که امر گردآوری اطلاعات را در سطح وسیع، امکان پذیر می سازد. در مرحله میدانی اقدام به طراحی پرسشنامه گردید و پس از دریافت راهنمایی و مشاوره های لازم از اساتید دانشگاهی و خبرگان اصلاحات لازم در پرسشنامه اعمال گردید. سپس پرسشنامه در حجم نمونه کم، بین ۳۵ نفر از پاسخگویان توزیع شد و پس از جمع آوری و ورود داده ها در Spss اقدام به تعیین پایایی با استفاده از آلفای کرانباخ گردید. که نتایج حاکی از پایایی بالای آزمون داشت. و پس از سنجش روایی و پایایی، پرسشنامه در اختیار نمونه آماری قرار گرفت. برای تجزیه و تحلیل آماری اطلاعات جمع آوری شده از روش های آماری توصیفی و استنباطی استفاده شد. بدین ترتیب که برای طبقه بندی، تلخیص و تفسیر داده ها از روش آمار توصیفی و برای آزمون فرضیه های تحقیق از روش آماری استنباطی (آزمون اسپیرمن و فریدمن) استفاده شد. نتایج حاصل بیانگر وجود رابطه معنی دار و مثبت بین سرمایه فکری و ابعاد آن با سرمایه اجتماعی می باشد. نتایج آزمون فریدمن نشان می دهد که متغیر سرمایه انسانی بیشترین اهمیت را در میان عوامل سرمایه فکری داراست. و پس از آن به ترتیب سرمایه ساختاری و سرمایه ارتباطی قرار دارند.

واژه های کلیدی: سرمایه اجتماعی، سرمایه فکری، سرمایه انسانی، سرمایه ساختاری، سرمایه رابطه ای.

۱. مقدمه

سرمایه اجتماعی واژه ای است که در وهله اول مفهوم پول و ثروت را تداعی می نماید. سرمایه افراد موجب افزایش قدرت و نفوذ و تسهیل در انجام امور می گردد. لیکن سرمایه همان طور که در فهم عامه آن ابعاد گوناگون مانند پول، خانه، ماشین و ... دارد در بعد واقعی آن نیز از گوناگونی چندی برخوردار است مانند سرمایه مادی، سرمایه فرهنگی و سرمایه اجتماعی. علی رغم آن که از پیدایش سرمایه اجتماعی در وادی علوم اجتماعی زمان زیادی نمی گذرد لیکن سابقه و کارکرد آن به دوران پیدایش انسان بر می گردد.

سرمایه اجتماعی پدیده ای است که اکثر دانشمندان آن حوزه بینش خود را به بررسی نتایج و فوایدش معطوف ساخته اند و کمتر کسی در بررسی های خود به چیستی سرمایه اجتماعی اشاره نموده است.

همان طور که سرمایه مادی انواع مختلفی دارد و اگر فردی چند ماشین آخرین مدل داشته باشد ثروتمند محسوب می شود و یا همین فرد اگر چند خانه ویلایی داشته باشد باز هم ثروتمند محسوب می شود سرمایه اجتماعی نیز به همین گونه است گاهی ممکن است وجود اعتماد در جامعه سرمایه اجتماعی بالایی را ایجاد کند و گاهی وجود مشارکت و یا شرکت در گروه های داوطلبانه .

ظهور اقتصاد جدید مبتنی بر دانش و اطلاعات، منجر به افزایش علاقه ی محققان به مطالعه در حوزه ی سرمایه ی فکری (IC) شده است. این حوزه که توجه بسیاری از محققین را به خود جلب کرده است، IC را به عنوان ابزاری برای تعیین ارزش شرکت مورد استفاده قرار می دهند (پیو تانگ و همکاران، ۱۳۸۶).

در جوامع دانش محور کنونی، نقش و اهمیت بازده سرمایه فکری به کار گرفته شده در قابلیت سودآوری پایدار و مستمر شرکت ها بیش از بازده سرمایه مالی بکار گرفته شده است (رستمی و همکاران، ۱۳۸۴).

در اقتصاد دانش محور حال حاضر، سرمایه فکری بخش مهمی از ارزش شرکت ها محسوب می شود. توانایی برای مدیریت و کنترل سرمایه فکری مستلزم این است که شرکت ها بتوانند سرمایه فکری را شناسایی، اندازه گیری و گزارش دهند (میر و همکاران، ۱۳۸۰).

سرمایه فکری یک مفهوم چند رشته ای است و فهم و درک آن در رشته های مرتبط با کسب و کار و تجارت متنوع است (هوانگ و همکاران، ۱۳۸۶).

در خصوص میزان شناخت ما از سرمایه های فکری توافقی چندانی وجود ندارد. سرمایه فکری اگرچه در قبل نا شناخته بود ولی اکنون به اشکال مختلف در فرایند توسعه اقتصادی، مدیریتی، تکنولوژیکی و اجتماعی به ایفای نقش می پردازد.

انقلاب حاصله در تکنولوژی اطلاعات، اهمیت در حال افزایش دانش و اقتصاد مبتنی بر دانش، الگوهای در حال تغییر ایجاد جامعه شبکه ای و همچنین پیدایش نوآوری به عنوان مهم ترین عوامل تعیین کننده مزیت رقابتی از جمله مواردی هستند که موجبات افزایش اهمیت سرمایه فکری در شرکت ها را بیش از پیش فراهم کرده است (انواری رستمی و همکاران، ۱۳۸۲). در این پژوهش سعی می شود رابطه ی سرمایه اجتماعی و سرمایه فکری معلمان مقطع راهنمایی شهرستان تویسرکان مورد بررسی قرار گیرد.

1. Social Capital

۲. Intellectual Capital index

۲-۳-۲- پیشینه پژوهش

۲-۳-۱- پیشینه پژوهش سرمایه اجتماعی

در بین تحقیقات انجام شده در حوزه مدیریت تاکنون در ایران تحقیق مشابهی در این زمینه انجام نشده است. این تحقیق برای اولین بار در حوزه مدیریتی انجام شده و علی الخصوص اهمیت آن در انجام شدن این موضوع در حوزه مدیریت آموزشی است اما نتایج این تحقیق جنبه عمومی داشته و شامل تمامی حوزه های مدیریتی اعم از مالی، آموزشی و تجاری می باشد. بهره وران این تحقیق نیز علاوه بر ساختار نظام آموزشی، تمامی بنگاه های اقتصادی و حتی سیاسی و اجتماعی می باشند. دانشجویان رشته های مختلف نیز - به دلیل بین رشته ای بودن آن - متعدد می باشند همچون؛ دانشجویان رشته های مدیریت، علوم تربیتی، مهندسی صنایع، جامعه شناسی و روانشناسی و روانشناسی اجتماعی و ...

بررسی پیشینه عبارت است از بازنگاری جامع آثار انتشار یافته یا نیافته از نوع منابع دست دوم در زمینه های مورد علاقه محقق. به بیان دیگر نه تنها محقق را یاری می دهد تا تمام متغیر های مربوط را در پژوهش خود بگنجانند، بلکه پایه های ایجاد یک چهارچوب نظری جامع را که از محل فرضیه هایی برای آزمودن به دست می آید را مهیا می سازد. در ادامه پیشینه پژوهش در دو بخش تحقیقات داخلی و تحقیقات خارجی ارائه شده است.

۲-۳-۱-۱- تحقیقات داخلی

(امیری و همکاران، ۱۳۸۵) برای بررسی نحوه تاثیر گذاری سرمایه اجتماعی بر رشد اقتصادی، آن را به دو گروه سرمایه ی اجتماعی درون گروهی و برون گروهی طبقه بندی کردند. براساس نتایج با افزایش یک واحد عضویت افراد در انجمن ها و گروه ها، رشد اقتصادی ۱۲٪ واحد افزایش داشته است. متغیر سرمایه اجتماعی درون گروهی نیز اثر منفی و معنی داری در سطح خطای پنج درصد بر رشد داشته است.

(الوانی، ۱۳۸۷) در مقاله ی خود تحت عنوان " نقش سرمایه اجتماعی و کارآفرینی سازمان " به مفهوم سرمایه اجتماعی در درک کارآفرینی می پردازد. و سرمایه اجتماعی را که در ابعاد گوناگونی می باشد مورد بررسی قرار می دهد و از نظر الوانی از بین سه بعد سرمایه اجتماعی، ساختاری، رابطه ای و شناختی - سرمایه ساختاری از سایر ابعاد مهم تر است (پایگاه اطلاعات علمی جهاد دانشگاهی، سایت SID، ۱۳۸۷).

(آذری، ۱۳۸۵) تاثیر سرمایه اجتماعی را بر عملکرد اقتصادی بررسی کرده است. بر اساس نتایج این تحقیق اعتماد اثر مثبتی بر عملکرد اقتصادی داشته و توضیح دهنده ی بخشی از کارایی کل عوامل تولید بوده است.

(سوری، ۱۳۸۴) در مقاله خود با عنوان "سرمایه اجتماعی و عملکرد اقتصادی" به یک بحث تجربی در مورد اقتصاد ایران پرداخته است. ابتدا سرمایه ی اجتماعی را بر اساس کارکرد آن، افزایش جرایم و تخلفات بر اثر کمبود سرمایه ی اجتماعی اندازه گیری کرده و سپس آثار آن را بر دو متغیر مهم رشد اقتصادی و سرمایه گذاری خصوصی بررسی کرده است. در این تحقیق بادر نظر گرفتن تعداد پرونده ی چک های بلا محل به عنوان شاخص سرمایه اجتماعی، اثر معنی دار کاهش سرمایه اجتماعی بر رشد اقتصادی را نتیجه گرفته است (پایگاه اطلاعات علمی جهاد دانشگاهی، سایت SID، ۱۳۸۷).

(ناظم، ۱۳۸۶) در مقاله ی خود تحت عنوان "کارآفرینی مدیران دانشگاه آزاد اسلامی واحد رودهن" به کارآفرینی ۴۵۶ نفر از مدیران دانشگاه آزاد اسلامی با استفاده از یک پرسشنامه پرداخته است. نتایج این تحقیق حاکی از آن بوده که نیاز به پیشرفت، پشتکار، هدف گرایی، رقابت جویی، اعتماد به نفس، با جنسیت، میزان تحصیلات، تجربه شغلی و رشته تحصیلی همبستگی مثبت داشته است.

(آشنا، ۱۳۸۵) در مقاله خود تحت عنوان "بررسی رابطه ی بین سرمایه اجتماعی و کارآفرینی درون سازمانی" به این نتیجه رسیده است که بین ابعاد سرمایه اجتماعی و کارآفرینی درون سازمانی رابطه معنی داری وجود دارد. یعنی بین ابعاد ساختاری، شناختی و رابطه ای با کارآفرینی رابطه مثبت وجود دارد (آشنا، ۱۳۸۵).

(شریف زاده، ۱۳۸۵) با بررسی چهار خصیصه توفیق طلبی، قدرت طلبی، رقابت طلبی و خطر پذیری به تعیین نیاز های آموزشی دانشجویان کشاورزی در راستای تقویت روحیه آن ها پرداخته است. یافته های این تحقیق نشان می دهد بین خصیصه خطر پذیری و توفیق طلبی رابطه مستقیم وجود دارد.

(قلیچ لی، ۱۳۸۵) در مقاله خود تحت عنوان "نقش سرمایه اجتماعی در ایجاد سرمایه فکری سازمان" در دو شرکت خودرو ساز ایرانی پرداخته است. و در این مقاله به اهمیت سرمایه اجتماعی در خلق و تسهیم دانش پرداخته و در نهایت مشخص نموده که در دو شرکت خودرو سازی بین سرمایه اجتماعی و سرمایه فکری رابطه مثبت و معنی داری وجود دارد. به عبارت واضح تر، با افزایش سرمایه اجتماعی، سرمایه فکری در ابعاد انسانی، ساختاری و رابطه ای افزایش یافته است (پایگاه اطلاعات علمی جهاد دانشگاهی سایت، SID، ۱۳۸۵).

(الیاسی، ۱۳۸۷) در مقاله خود تحت عنوان "مشروعیت کارآفرینی به عنوان یک حوزه علمی نو ظهور" به کارآفرینی به عنوان یک حوزه علمی نو ظهور بر اساس چهار ویژگی که شامل: یک چارچوب علمی قوی، روش شناسی ویژه، جریان پژوهشی، آموزشی و نشر و در نهایت دارا بودن مصادیق حرفه ای و اجرایی مورد بحث و بررسی قرار گرفته است. یافته های این مقاله نشان می دهند که کار آفرینی به عنوان یک حوزه علمی نو ظهور در وضعیت چالش مشروعیت علمی قرار دارد و برای گذر موفقیت آمیز از این مرحله بایستی توجه ویژه ای به ابعاد مفهومی ما در روش شناسی پژوهشی و پژوهش های اکتشاف محور و نظریه گرا داشته باشند. (فصلنامه دانش مدیریت، ۱۳۸۹).

۲-۱-۳-۲- تحقیقات خارجی

(بگلسدیک و همکاران، ۲۰۰۵) با مطالعه مقطعی ۵۴ ایالت در اروپا رابطه ی بین سرمایه ی اجتماعی و رشد اقتصادی را برای دوره زمانی ۱۹۵۰ تا ۱۹۹۰ بررسی کردند. بر اساس برخی از نتایج رابطه معنا داری بین رشد اقتصادی محله ها و اعضای فعال گروه ها وجود داشته است.

(ناک و همکاران، ۱۹۹۷) یک نمونه ۲۹ تایی از اقتصادهای بازاری را با دو معیار اعتماد و هنجار های مدنی، که از پیمایش ارزش های جهانی به دست آمده بود، مورد استفاده قرار دادند. بر اساس برخی از نتایج، اعتماد و هنجارهای مدنی در کشور های با میزان درآمد بالا و داشتن نهاد های کنترل کننده ی اعمال حریصانه ی مدیران و نیز جمعیت با سواد تر و از لحاظ قومی یکنواخت تر، قوی تر بوده است. متغیر های سرمایه اجتماعی ارتباط قوی و معناداری با رشد داشته باشد. همچنین این تحقیق نشان داد که تغییر در اعتماد به میزان یک انحراف معیار درصد (معادل ۱۴ درصد) رشد را بیش از نیم انحراف معیار، یعنی ۵۶٪، تغییر داده است.

مفهوم سرمایه ی اجتماعی در سازمان ملل متحد و به تبع آن در جوامع در حال توسعه هم مورد توجه واقع شده است. کشورهایی که فرایند تغییر و توسعه از جمله صنعت گستری و شهرنشینی را پیشتر و بیشتر تجربه کرده بودند و سرمایه اجتماعی قدیم در آن ها بیشتر دچار فرسایش شده بود، زودتر از بقیه به اهمیت سرمایه اجتماعی در فرایند توسعه متوازن و ضرورت مطالعه آن پی بردند. در استرالیا "استون" سرمایه اجتماعی را در ابعاد عدیده آن اعم از ساختاری و شناختی مورد بررسی قرار داد. او ضمن تشریح جنبه های مثبت و منفی سرمایه اجتماعی، نتایج دور و نزدیک آن را از لحاظ جلب همکاری های جمعی افراد و توسعه انسانی و اجتماعی مطرح نمود.

(دیندا، ۲۰۰۷) با استفاده از شاخص اعتماد و داده های بررسی های ارزش جهانی، رابطه بین اعتماد و رشد اقتصادی را طی دوره ی ۱۹۹۰ تا ۲۰۰۰ بررسی کرده است. بر اساس برخی از نتایج سرمایه انسانی و سرمایه ی اجتماعی اثر مثبت بر سطح درآمد داشته است.

(کوراتکو و همکاران، ۱۹۹۳) در تحقیقی به این نتیجه رسیدند که مشخصات سازمانی شامل حمایت مدیریت، استقلال (آزادی در کار)، پاداش، دادن فرصت و مشخصات فردی شامل خطرپذیری، نیاز به استقلال، توفیق طلبی، هدف گرایی باعث پرورش کارآفرینی در سازمان می شود.

۲-۳-۲- پیشینه پژوهش سرمایه فکری

۲-۳-۲-۱- تحقیقات داخلی

(اصغر مشبکی و همکاران، ۱۳۸۵) در تحقیقی به نقش سرمایه اجتماعی در ایجاد سرمایه فکری در دوشرکت خودروسازی پرداختند که نتایج تحقیق نشان داد سرمایه اجتماعی بر سرمایه فکری به طور کلی و همچنین هر یک از عناصر آن شامل سرمایه انسانی، سرمایه رابطه ای و سرمایه ساختاری در دو شرکت مورد مطالعه تأثیر مثبت و معنی داری دارد. همچنین نتایج تحقیق نشان داد که سرمایه اجتماعی و سرمایه انسانی دوشرکت مورد مطالعه در افزایش سرمایه رابطه ای آن ها تأثیر مثبت و معنی دار دارند. در حالی که، سرمایه ساختاری تأثیر معنی داری بر سرمایه رابطه ای ندارد. به علاوه، می توان ادعا کرد که سرمایه انسانی دو شرکت مورد مطالعه در افزایش سرمایه ساختاری آن ها تأثیر مثبت و معنی دار دارد. در حالی که سرمایه اجتماعی تأثیر معنی داری بر سرمایه ساختاری ندارد.

(بهنام شهبانی و همکاران، ۱۳۸۸) تحقیقی را تحت عنوان بررسی تأثیر سرمایه فکری بر عملکرد شعب بانک سپه در تهران انجام دادند که نتایج آن از تأثیر مثبت اجزای سرمایه فکری بر عملکرد شعب بانک مزبور خبر داده است و در این میان، بیشترین تأثیرگذاری به سرمایه مشتری اختصاص دارد و سرمایه های ساختاری و انسانی در جایگاه های بعدی قرار دارند. به علاوه، به عنوان مهم ترین سهم علمی پژوهش، مشخص شده است که سرمایه مشتری، نقش میانجی در رابطه سرمایه های ساختاری و انسانی با عملکرد سازمانی ایفا می کنند.

(مهرداد مدهوشی و همکاران، ۱۳۸۷) در تحقیقی تحت عنوان سنجش سرمایه فکری و بررسی رابطه آن با بازده مالی شرکت ها به این نتیجه رسیدند که رابطه معنادار مثبتی بین سرمایه فکری و بازده مالی، سرمایه فکری و بازده مالی آتی، نرخ رشد سرمایه فکری و نرخ رشد بازده مالی آتی شرکت های سرمایه گذاری در بورس اوراق بهادار تهران می باشد.

(ویدا مجتهدزاده و همکاران، ۱۳۸۸) تحقیقی را تحت عنوان رابطه سرمایه فکری و عملکرد صنعت بیمه انجام دادند که نتایج آن حاکی از آن است که سرمایه های فکری، انسانی، مشتری و ساختاری در بررسی جداگانه و مستقل از یکدیگر، با عملکرد رابطه معناداری دارند؛ در حالی که در بررسی هم زمان صرفاً رابطه سرمایه ساختاری و انسانی با عملکرد معنادار بوده است.

(مصطفی آشنا و همکاران، ۱۳۸۸) در تحقیق خود تحت عنوان سرمایه فکری، سرمایه ای ارزشمند برای سازمان امور مالیاتی کشور به این نتیجه رسیدند که موفقیت سازمان ها به توانایی مدیریتی دارایی های نامشهود بستگی دارد و سرمایه فکری را سرمایه ای ارزشمند برای سازمان ها می دانند.

۲-۳-۲-۲- تحقیقات خارجی

(بنیتیس، ۱۹۹۸) تحقیقی را با عنوان سرمایه های فکری، مطالعه اکتشافی و بررسی مدل ها و سنجه های سرمایه های فکری در کشور کانادا انجام داد. این تحقیق نشان داد که بین اجزای سرمایه های فکری روابط متقابلی وجود دارد و هر سه سرمایه انسانی و ساختاری و مشتری بر روی عملکرد تجاری دارای اثر خوبی هستند.

(بنیتیس و همکاران، ۲۰۰۰) در صنایع خدماتی و غیرخدماتی کشور مالزی تحقیقی را با عنوان بررسی رابطه بین سرمایه های فکری و عملکرد تجاری انجام دادند که این نتایج را به همراه داشت: میان اجزای سرمایه های فکری روابط متقابلی وجود داشته است و این سرمایه ها بر روی عملکرد تجاری دارای اثر نسبتاً متوسطی در حدود بیست تا سی درصد داشته است.

(بنیتیس، ۲۰۰۴) و همکاران مصری ایشان تحقیقی را در شرکت های نرم افزاری مصر با موضوع رابطه بین سرمایه های فکری و عملکرد سازمانی انجام دادند که متأسفانه به دلیل نبود داده های مناسب جهت سنجش سرمایه های فکری، نتایج آن گزارش نشده است.

در تحقیق دیگری که توسط بوزبورا^۳ در صنعت کشور ترکیه انجام گردید این نتایج بدست آمد: هر دو سرمایه انسانی و مشتری بر ارزش دفتری و بازاری شرکت ها دارای اثر بوده است. در این تحقیق به دلیل نبود داده های دقیق، ارزش دفتری و بازاری شرکت ها به صورت کیفی و پرسشنامه ای سنجیده شده است. در ضمن رابطه قوی بین سرمایه مشتری و انسانی وجود داشته است.

در سال ۲۰۰۵ نیز تحقیقی مشابه با تحقیق مالزی در کشور تایوان و در صنعت فناوری اطلاعات صورت گرفت و روابط بین سرمایه فکری و عملکرد در یکسری مدل های علی مورد تجزیه و تحلیل قرار گرفت و نتایج تحقیقات مالزی را تایید کرد. (نان و همکاران، ۲۰۰۷) در تحقیق خود ارتباط سرمایه فکری را با بازده مالی شرکت ها بررسی کرده اند. نتایج حاکی از آن است که اولاً بین سرمایه فکری و بازده مالی فعلی و آتی شرکت ها رابطه مثبت و معناداری وجود دارد ثانیاً تاثیر سرمایه فکری در بازده مالی شرکت ها در صنایع مختلف متفاوت می باشد. (هلنا رودز و همکاران، ۲۰۰۷)، در تحقیق خود به بررسی تاثیر اجزای سرمایه فکری بر عملکرد مالی در صنعت هتلداری در اسلوانی پرداختند.

نتایج این تحقیق نشان داد که اولاً یک رابطه مثبت و معناداری بین اجزای سرمایه فکری و عملکرد مالی در این صنعت وجود دارد ثانیاً ضریب تاثیر بالای سرمایه ارتباطی در مقایسه با سایر اجزای سرمایه فکری بر عملکرد مالی شرکت ها می باشد. (یانگ چو و همکاران، ۲۰۰۶) به بررسی ارتباط بین اجزای سرمایه فکری با ارزش یا عملکرد، صنایع پیشرفته تخصصی انستیتو تحقیقات تکنولوژی صنعتی پرداختند و نتیجه گرفتند که اولاً یک رابطه مثبت معناداری بین اجزای سرمایه فکری و عملکرد شرکت ها وجود دارد و ثانیاً سرمایه فکری منوط به فرایند خلق ارزش و ذخیره استراتژیک آن ها در سازمان می باشد.

به طور کلی هر تحقیق ابتدا در پی طرح مساله یا مشکلی مطرح می شود که سوالات زیادی را در ذهن محقق ایجاد می کند و موجب پیدایش فرضیاتی می شود. پژوهشگر با جمع آوری اطلاعات و آمار مورد نیاز و تجزیه و تحلیل آن ها، به پاسخ به سوالات پژوهشی و تایید و یا رد فرضیات مطرح شده می پردازد. لذا جمع آوری اطلاعات و چگونگی تجزیه و تحلیل آن ها از اهمیت فوق العاده ای برخوردار است و به عنوان یک مقوله از فرایند علمی است که نظریه ها در قالب آمار و ارقام علمی تجلی می یابد، ثمره آن به صورت کمی جلوه گر شده و مدل نظری تحقیق قابل سنجش و محاسبه می شود. به همین منظور در این فصل با در نظر گرفتن هدف تحقیق، روش تحقیق مشخص شده و با انتخاب جامعه آماری و نمونه مشخص و توزیع پرسشنامه به جمع آوری اطلاعات پرداخته تا بتوان روابط بین متغیر های تحقیق را از دیدگاه شرکت کنندگان در مطالعه کشف و شناسایی کرد.

روش تحقیق

این تحقیق به بررسی رابطه سرمایه اجتماعی و سرمایه فکری معلمان مقطع راهنمایی شهرستان تویسرکان در سال تحصیلی ۱۳۹۱-۹۲ پرداخته است، بنابراین تحقیق حاضر بر حسب هدف کاربردی و بر حسب شیوه گردآوری داده ها توصیفی از نوع همبستگی است. تحقیق از آن جهت کاربردی است که نتایج حاصل از آن در آموزش و پرورش بکار گرفته می شود. از آن جهت توصیفی است که متغیر ها دستکاری نمی شوند و وضعیت موجود آن ها شناسایی می شود. در تحقیقات توصیفی می توان ویژگی های جامعه مورد مطالعه را از طریق بررسی پیمایشی یا نظر سنجی ارزیابی نمود.

برای بررسی توزیع ویژگی های یک جامعه آماری روش تحقیق پیمایشی به کار می رود. این نوع تحقیق می تواند برای پاسخ به سؤالات پژوهشی از نوع زیر مورد استفاده قرار گیرد.

الف) ماهیت شرایط موجود چگونه است؟

ب) چه رابطه ای میان رویدادها وجود دارد؟

ج) وضعیت موجود چگونه است؟

از سوی دیگر تحقیق حاضر را می توان در دسته مطالعات میدانی قرار داد. محقق سعی نموده است تا با انتخاب یک جامعه آماری و نمونه مشخص، روابط میان متغیرهای تحقیق را از دیدگاه شرکت کنندگان در مطالعه کشف و شناسایی کند. نهایتاً این که تحقیق حاضر را می توان در دسته تحقیقات همبستگی قلمداد کرد. تحقیقات همبستگی شامل کلیه تحقیقاتی است که در آن سعی می شود رابطه بین متغیرهای مختلف با استفاده از ضریب همبستگی کشف و یا تعیین شود. در این مطالعه، محقق با استفاده از آزمون ضریب همبستگی به تجزیه و تحلیل همبستگی بین سرمایه اجتماعی و سرمایه فکری معلمان پرداخته است.

جامعه آماری تحقیق

جامعه آماری عبارتست از مجموعه ای از افراد یا واحدها که دارای حداقل یک صفت مشترک باشند. جامعه آماری مورد مطالعه در این تحقیق ۳۰۱ نفر از معلمان مقطع راهنمایی شهرستان تویسرکان است که طبق جدول ۳-۱ در سطح شهرستان مشغول کار می باشند.

اندازه نمونه و روش نمونه گیری

پژوهشگران غالباً توانایی اجرای پژوهش با کل اعضای جامعه را ندارند. به همین دلیل پژوهش خود را به نمونه کوچکتري محدود می کنند. نمونه عبارت است از تعدادی از افراد جامعه که صفات آن ها با صفات جامعه مشابهت داشته و معرف جامعه بوده، از تجانس و همگنی با افراد جامعه برخوردار باشند. یکی از تصمیمات مهمی که در پیش روی پژوهشگر قرار دارد، انتخاب نمونه است. نمونه ای که باید نماینده جامعه ای باشد که پژوهشگر قصد تعمیم یافته های تحقیق را به آن دارد. از آنجایی که در تحقیق حاضر جامعه آماری مشخص است و مقیاس داده ها از نوع کیفی هستند از فرمول کوکران برای تعیین اندازه نمونه استفاده می کنیم.

فرمول (۳-۱):

$$n = \frac{Z^2 pqN}{d^2(N-1) + Z^2 pq} = \frac{1.96^2 \times \frac{1}{3} \times \frac{1}{3} \times 301}{0.05^2(301-1) + 1.96^2 \times \frac{1}{3} \times \frac{1}{3}} = \frac{289.0804}{0.75 + 0.9604} = \frac{289.0804}{1.7104} = 169.013 \approx 170$$

N - حجم جامعه آماری

N - حجم نمونه

Z - مقدار متغیر نرمال واحد استاندارد، که در سطح اطمینان ۹۵ درصد برابر ۱.۹۶ می باشد.

P - مقدار نسبت صفت موجود در جامعه است. اگر در اختیار نباشد می توان آن را ۵٪ در نظر گرفت. در این حالت واریانس به حداکثر مقدار خود می رسد.

q - درصد افرادی که فاقد آن صفت در جامعه هستند (q=1-p)

d - مقدار اشتباه مجاز

حجم نمونه در تحقیق حاضر طبق محاسبه فرمول بالا ۱۷۰ نفر بدست آمده است (n= 170)

روش نمونه گیری:

دونوع اصلی طرح نمونه برداری وجود دارد: نمونه برداری احتمالی و غیر احتمالی. در نمونه برداری احتمالی اعضای جامعه شانس یا احتمال شناخته شده ای دارند که به عنوان آزمودنی گروه نمونه انتخاب شوند. در نمونه برداری غیراحتمالی عناصر با شانس شناخته شده یا از پیش تعیین شده ای به عنوان آزمودنی انتخاب نمی شوند.

یکی از روش های نمونه برداری احتمالی، طرح نمونه برداری تصادفی ساده است که در این تحقیق مورد استفاده قرار گرفته است، در این روش اعضاء جامعه آماری یک شانس معین برای انتخاب شدن به عنوان آزمودنی دارند (سکاران، ۱۳۹۰).

جدول ۳-۱: جامعه آماری و حجم نمونه در مدارس شهرستان نویسرکان

ردیف	نام مدرسه	تعداد پرسنل (جامعه آماری)	حجم نمونه
۱	شهید فهمیده	۲۰	۱۲
۲	شهید فرشید هرمزی	۲۸	۱۶
۳	نمونه حیقوق نبی(ع)	۱۷	۱۰
۴	شهید مومنی	۹	۵
۵	جلیل احمدی	۱۱	۶
۶	مدرس سبزواری	۷	۴
۷	بوعلی	۶	۳
۸	قائم اشترمل	۷	۴
۹	نیکدل کهنوش	۸	۴
۱۰	کاظمیه	۸	۴
۱۱	کوثروردآورد	۸	۴
۱۲	پرورش	۳	۲
۱۳	شهید چمران	۷	۴
۱۴	طالقانی	۴	۲
۱۵	سوم خرداد گشانی	۲	۱
۱۶	سجادیه	۴۴	۲۵
۱۷	شاهدفرزانگان	۱۸	۱۰
۱۸	الزهرا سرکان	۱۷	۱۰
۱۹	یادگار امام	۱۰	۶
۲۰	ادیب	۵	۳

ادامه جدول (۳-۱)

۲۱	نمونه ریحانه النبی	۷	۴
۲۲	عصمتیه	۱۱	۶
۲۳	نبوت سید شهاب	۴	۲
۲۴	استقلال	۷	۴
۲۵	نرگس اشترمل	۷	۴
۲۶	ساره کهنوش	۶	۳

۲۷	هاجر جيجانکوه	۵	۳
۲۸	جنت ورد آورد	۵	۳
۲۹	آسيه فريزان	۳	۲
۳۰	پيوند	۲	۱
۳۱	اندیشه	۵	۳
جمع		۳۰۱N=	۱۷۰n=

لازم به ذکر است دبیرانی که در بیش از یک مدرسه تدریس داشته اند مدرسه ای که بیشترین ساعت تدریس را مشغول فعالیت بوده اند در نظر گرفته شده است.

ابزار و روش جمع آوری اطلاعات:

روش اصلی جمع آوری اطلاعات در این پژوهش روش پرسشنامه ای است که یکی از روش های بسیار متداول در گردآوری اطلاعات میدانی است که امر گردآوری اطلاعات را در سطح وسیع، امکان پذیر می سازد. در تحقیقات توصیفی و نیز تحقیقاتی که از گسترده جغرافیایی زیادی برخوردار باشد یا افراد جامعه آماری و نمونه آن زیاد باشند معمولاً از روش های پرسشنامه ای استفاده می شود. روش پرسشنامه ای نیازمند پیش بینی ها و برنامه ریزی ها و تدارک امکانات و نیروی انسانی قابل ملاحظه ای است که محقق باید از وجود آن ها اطمینان خاطر داشته باشد. اطلاعات مربوط به مسائل جمعیتی جامعه و نمونه تحقیق حاضر از واحد نیروی انسانی اداره آموزش و پرورش شهرستان تویسرکان جمع آوری شده است. مطالعات نظری در ادبیات سرمایه اجتماعی و سرمایه فکری با راهنمایی اساتید بزرگوار توسط محقق دنبال شد. در این راستا از مقالات و کتب تخصصی مدیریت که به موضوع پرداخته بودند استفاده شد. دستیابی به این منابع از طریق شبکه اینترنت و کتابخانه صورت پذیرفت. اطلاعات مربوط به اندازه گیری داده های تحقیق با استفاده از دو پرسشنامه انجام گرفته است که برای سهولت کار برای پاسخ دهندگان، پس از تلفیق هر دو پرسشنامه در بین پاسخ گوینان توزیع گردید.

۱. پرسشنامه سرمایه اجتماعی

پرسشنامه سرمایه اجتماعی مبتنی بر سه بعد ارتباطی، شناختی، ساختاری می باشد که بر اساس طیف پنج گزینه ای لیکرت طراحی شده که امتیاز هر گزینه بدین صورت می باشد:

کاملاً مخالفم=۱ مخالفم=۲ نظری ندارم=۳ موافقم=۴ کاملاً موافقم=۵

همانگونه که در جدول ۲-۳ ملاحظه می گردد پرسشنامه سرمایه اجتماعی شامل ۱۷ سوال است که به هر یک از ابعاد سرمایه اجتماعی مطابق جدول ذیل اختصاص داده شده است:

جدول ۲-۳: ابعاد مورد بررسی در پرسشنامه سرمایه اجتماعی

متغیرهای مورد بررسی	شماره سوالات در پرسشنامه	جمع
بعد ارتباطی	۱۸-۱۹-۲۰-۲۱-۲۲-۲۳	۶
بعد شناختی	۲۴-۲۵-۲۶-۲۷	۴
بعد ساختاری	۲۸-۲۹-۳۰-۳۱-۳۲-۳۳-۳۴	۷
تعداد سوال		۱۷

۲. پرسشنامه سرمایه فکری

پرسشنامه سرمایه فکری شامل ۱۷ سوال مبتنی بر سه بعد انسانی، ساختاری، مشتری (ارتباطی) می باشد که بر اساس طیف پنج گزینه ای لیکرت طراحی شده که امتیاز هر گزینه بدین صورت می باشد:

جدول ۳-۳: ابعاد مورد بررسی در پرسشنامه سرمایه فکری

سرمایه فکری	متغیرهای مورد بررسی	شماره سوالات در پرسشنامه	جمع
سرمایه فکری	سرمایه مشتری (ارتباطی)	۳-۲-۱-۶-۵-۴	۶
	سرمایه انسانی	۱۳-۱۲-۱۱-۱۰-۹-۸-۷	۷
	سرمایه ساختاری	۱۷-۱۶-۱۵-۱۴	۴
تعداد سوال			۱۷

کاملاً مخالفم=۱ مخالفم=۲ نظری ندارم=۳ موافقم=۴ کاملاً موافقم=۵

سوالات معکوس: سوال شماره ۱۳ و ۱۶ پرسشنامه سرمایه فکری معکوس است، که در سوالات معکوس ارزش رتبه ای گزینه ها برعکس محاسبه می شوند.

مثال: کاملاً مخالفم = ۵ مخالفم = ۴ نظری ندارم = ۳ موافقم = ۲ کاملاً موافقم = ۱

روایی و پایایی تحقیق

روایی:

مقصود این است که آیا ابزار اندازه گیری مورد نظر می تواند ویژگی و خصوصیتی که ابزار برای آن طراحی شده است را اندازه گیری کند یا خیر؟ به عبارت دیگر مفهوم روایی به این سوال پاسخ می دهد که ابزار اندازه گیری تا چه حد خصیصه مورد نظر را می سنجد. پرسشنامه ای (یا به طور کلی ابزار اندازه گیری) که مثلاً برای ارزیابی «سرمایه فکری» طراحی شده ولی پرسش هایش به گونه ای طراحی شده اند که «سرمایه شناختی» را ارزیابی می کند روایی ندارد (هرچند ممکن است بررسی های آماری، پایایی مطلوب آن را نشان دهد) همین طور پرسشنامه ای که همه وجوه موضوع مورد تحقیق را در بر نگیرد قطعاً دارای روایی مطلوبی نیست. نظر کارشناسان و خبرگان می تواند کمک خوبی برای بهبود روایی ابزار اندازه گیری باشد. وقتی شما وسیله ای برای اندازه گیری یک مشخصه یا ویژگی دارید باید مطمئن شوید: اولاً این وسیله می تواند آن چه که شما می خواهید را اندازه بگیرد. مثلاً اگر شما می خواهید میزان سرمایه فکری را به وسیله یک پرسشنامه در یک جمعیت خاص اندازه گیری کنید، باید مطمئن باشید سوالاتی را که در پرسشنامه گنجانده اید با اطمینان بالایی این مشخصه را (سرمایه فکری) به درستی اندازه خواهند گرفت. به عبارتی پرسشنامه ای دارای اعتبار و روایی است که برای اندازه گیری یک ویژگی کافی و مناسب باشد.

برای اینکه پرسشنامه تحقیق حاضر از اعتبار لازم برخوردار باشد مراحل زیر صورت پذیرفت:

- ۱- پرسشنامه سرمایه فکری که توسط (بنتیس، ۱۹۹۸) ساخته شده است، که شامل ۱۷ سوال و مبتنی بر ۳ بعد سرمایه انسانی، سرمایه ساختاری، سرمایه مشتری (ارتباطی) می باشد.
- ۲- پرسشنامه سرمایه اجتماعی که شامل ۱۷ سوال و مبتنی بر سه بعد ارتباطی، شناختی و ساختاری است، با توجه به پرسشنامه هایی که قبلاً توسط محققان برای سرمایه اجتماعی تنظیم و مورد استفاده قرار گرفته طراحی شده است.
- ۱- برای اینکه اعتبار ابزار اندازه گیری داده ها از لحاظ محتوی رعایت شود تلاش شده است تا پرسش ها با توجه به مبانی نظری تحقیق مطرح شوند.

1. Validity

پایایی^۵

پایایی با این امر سر و کار دارد که ابزار اندازه‌گیری در شرایط یکسان تا چه اندازه نتایج یکسانی به دست می‌دهد. به عبارت دیگر، «همبستگی میان یک مجموعه از نمرات و مجموعه دیگری از نمرات در یک آزمون معادل که به صورت مستقل بر یک گروه آزمودنی به دست آمده است» چقدر است.

پایایی دلالت بر آن دارد که ابزار اندازه‌گیری در شرایط یکسان تا چه اندازه نتایج یکسانی بدست می‌دهد. دامنه ضریب اعتبار از صفر تا یک است.

به بیان دیگر اگر ابزار اندازه‌گیری را در یک فاصله زمانی کوتاه چندین بار به یک گروه واحدی از افراد بدهیم نتایج حاصل نزدیک به هم باشد. برای اندازه‌گیری پایایی شاخصی به نام ضریب پایایی استفاده می‌کنیم. دامنه ضریب پایایی از صفر تا ۱+ است. ضریب پایایی صفر معرف عدم پایایی و ضریب پایایی یک معرف پایایی کامل است. "پایایی کامل" واقعاً به ندرت دیده می‌شود و در صورت مشاهده قبل از هر چیز باید به نتایج شک کرد.

برای محاسبه ضریب پایایی ابزار اندازه‌گیری، شیوه‌های مختلفی به کار برده می‌شود. از جمله:

۶

الف) اجرای دوباره آزمون یا روش بازآزمایی

۷

ب) روش موازی یا روش آزمون های همتا

۸

ج) روش تصنیف یا دونیمه کردن آزمون

۹

د) روش کودر - ریچاردسون

ه) روش آلفای کرونباخ

آزمون پایایی تحقیق

هدف و منظور از سنجش پایایی و ثبات پرسشنامه این است که در زمان ها و مکان های مختلف قابلیت استفاده داشته باشد. در واقع تحقیقی پایا است که ابزار اندازه‌گیری آن معتبر باشد و چنان چه این تحقیق توسط فرد دیگر یا همان محقق دوباره در زمان ها و مکان های دیگر انجام بشود به همان نتایج مشابه بتوان دست یافت. در تحقیق حاضر که ابزار اصلی اندازه‌گیری داده ها پرسشنامه می باشد پایایی پرسشنامه یا قابلیت اعتماد آن با استفاده از روش آلفای کرونباخ محاسبه می شود.

برای تعیین پایایی پژوهش حاضر، پرسشنامه در حجم نمونه کم، بین ۳۵ نفر از پاسخگویان توزیع شد و پس از جمع آوری داده ها، ضرایب آلفای کرونباخ بدست آمد. نتیجه بدست آمده از ضریب آلفای کرونباخ نشان می دهد که سوالات ۱ تا ۶، بررسی سرمایه مشتری، از پایایی برابر با ۰/۷۸۰ برخوردار است.

همچنین سوالات ۷ تا ۱۳، بررسی سرمایه انسانی، نیز از پایایی برابر با ۰/۷۲۸ برخوردار است.

و سوالات ۱۴ تا ۱۷، بررسی سرمایه ساختاری، از پایایی برابر با ۰/۷۲۴ برخوردار است.

و سوالات ۱ تا ۱۷، بررسی سرمایه فکری، پایایی برابر با ۰/۷۹۰ دارا می باشد.

1. Reliability

۱. Test – Retest

۲. Equivalence

۳. Split – half

4. Kuder – Richardson

5. Cronbach Alpha

و سوالات ۱۸ تا ۳۴، بررسی سرمایه اجتماعی، پایایی برابر با ۰/۷۸۳ دارا می باشد. در نهایت پایایی کل سوالات نیز برابر با ۰/۸۸۲ است. که با توجه به مقادیر آلفا بزرگتر از ۰/۷۰ می باشند، نتایج حاکی از پایایی بالای آزمون است. در تحقیقات علمی پس از جمع آوری اطلاعات مهمترین گامی که باید برداشته شود، پردازش داده ها و یافته های خام می باشد، زیرا این داده ها بدون پردازش هیچ ارزش علمی ندارند. در این مرحله باید از روش ها و فرمول های آماری استفاده نمود. البته در این رابطه از رایانه و نرم افزارهای رایانه ای نیز می توان بهره ی فراوان جست. یکی از مناسب ترین برنامه های رایانه ای که برای این منظور مورد استفاده قرار می گیرد، نرم افزار Spss می باشد. جهت پردازش اطلاعات بدست آمده در این تحقیق از نرم افزار Spss، نسخه ۱۷ استفاده شده است. این فصل از پژوهش شامل دو بخش آمار توصیفی که در آن از دستورات موجود در آمار توصیفی مانند فراوانی داده ها و توصیف داده ها و در بخش اثبات فرضیه ها از آمار استنباطی استفاده شده است.

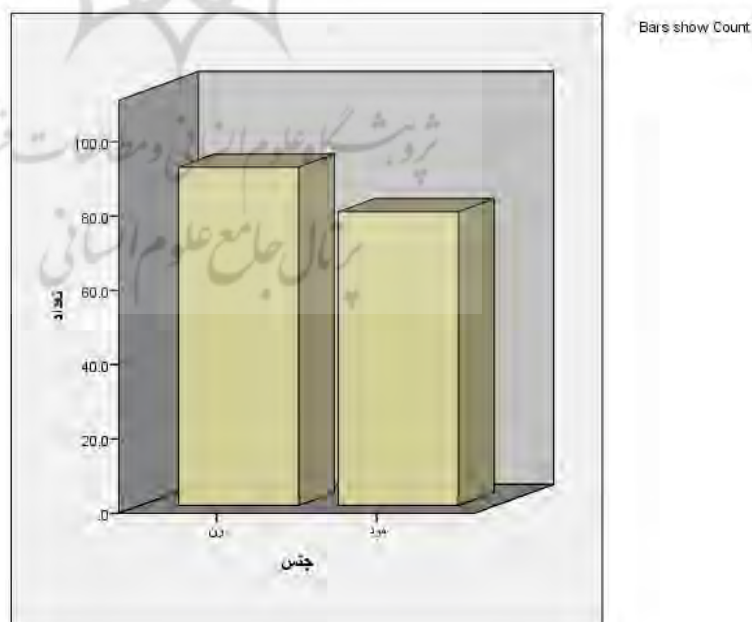
آمار توصیفی

جنسیت پاسخگویان

با توجه به جدول زیر می بینیم که جنسیت ۷۹ نفر (۴۶/۵ درصد) از پاسخگویان مرد و جنسیت ۹۱ نفر (۵۳/۵ درصد) از پاسخگویان زن می باشد.

جدول ۱-۴ فراوانی جنسیت

جنسیت	فراوانی مطلق	درصد فراوانی	درصد فراوانی تجمعی نسبی
زن	۹۱	۵۳/۵	۵۳/۵
مرد	۷۹	۴۶/۵	۱۰۰
جمع	۱۷۰	۱۰۰	

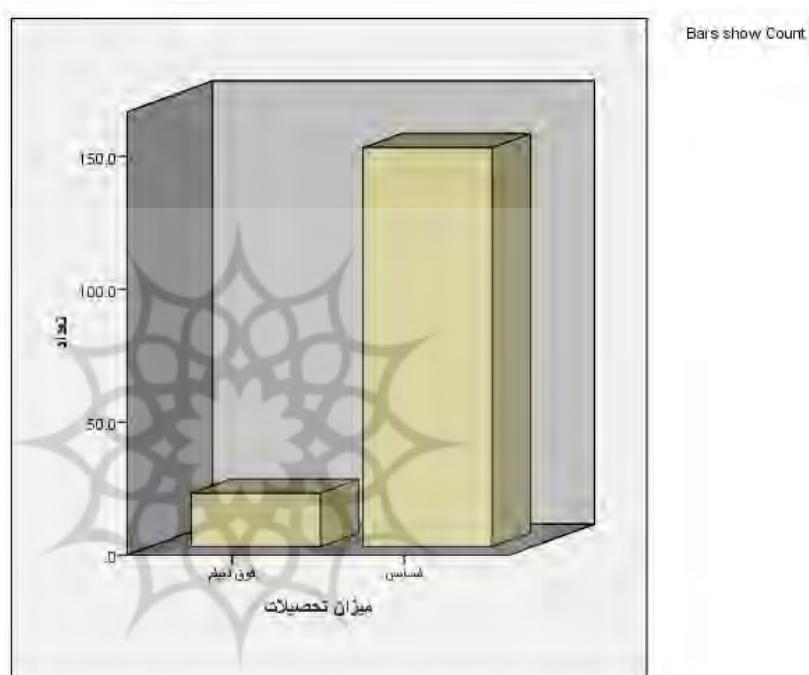


نمودار ۱-۴ ستونی جنسیت
میزان تحصیلات پاسخگویان

با توجه به جدول زیر می بینیم که میزان تحصیلات ۲۰ نفر (۱۱/۸ درصد) از پاسخگویان کاردانی و ۱۵۰ نفر (۸۸/۲ درصد) کارشناسی می باشند.

جدول ۲-۴ فراوانی میزان تحصیلات پاسخگویان

میزان تحصیلات	فراوانی مطلق	درصد فراوانی	درصد فراوانی تجمعی نسبی
کاردانی	۲۰	۱۱/۸	۱۱/۸
کارشناسی	۱۵۰	۸۸/۲	۱۰۰
جمع	۱۷۰	۱۰۰	



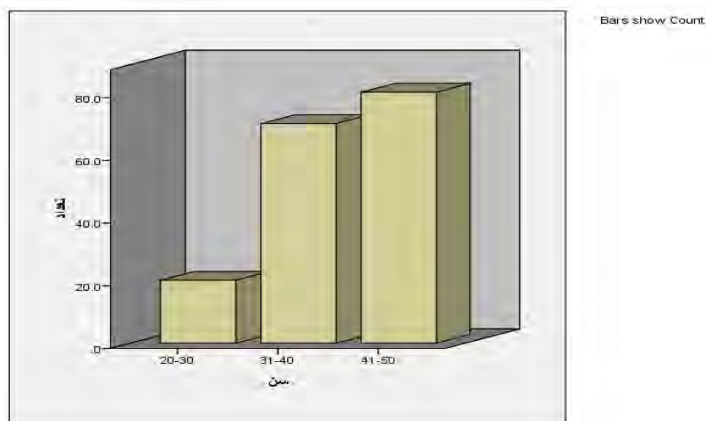
نمودار ۲-۴ ستونی میزان تحصیلات پاسخگویان

سن پاسخگویان

با توجه به جدول زیر می بینیم که سن ۲۰ نفر (۱۱/۸ درصد) از پاسخگویان بین ۲۰ تا ۳۰ سال، سن ۷۰ نفر (۴۱/۲ درصد) بین ۳۱ الی ۴۰ و ۸۰ نفر (۴۷/۱ درصد) بین ۴۱ الی ۵۰ می باشند.

جدول ۳-۴ فراوانی میزان سن

میزان سن	فراوانی مطلق	درصد فراوانی	درصد فراوانی تجمعی نسبی
۲۰-۳۰	۲۰	۱۱/۸	۱۱/۸
۳۱-۴۰	۷۰	۴۱/۲	۵۲/۹
۴۱-۵۰	۸۰	۴۷/۱	۱۰۰
>=۵۰	۰	۰	۱۰۰
جمع	۱۷۰	۱۰۰	



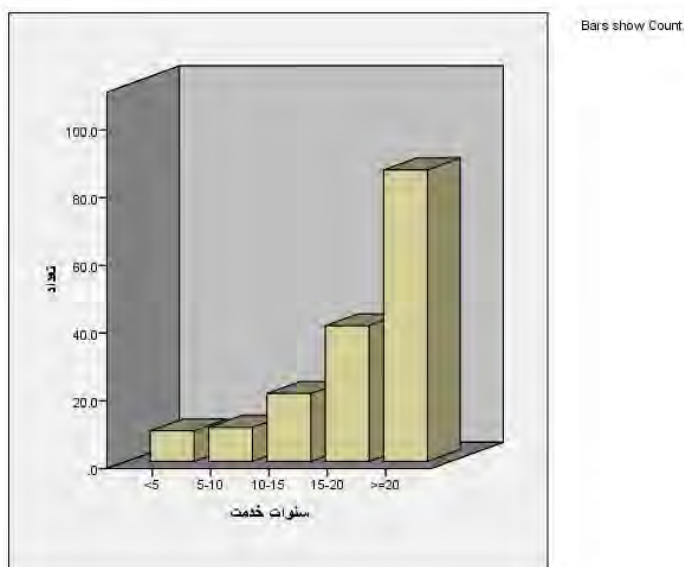
نمودار ۴-۳ ستونی سن پاسخگویان

سابقه کار پاسخگویان

بر اساس جدول زیر مشاهده می گردد، سابقه کار ۹ نفر (۳/۵ درصد) از پاسخگویان را کمتر از ۵، سابقه کار ۱۰ نفر (۹/۵ درصد) بین ۵ الی ۱۰، سابقه کار ۲۰ نفر (۸/۱ درصد) بین ۱۰ الی ۱۵، سابقه کار ۴۰ نفر (۵/۲۳ درصد) بین ۱۵ الی ۲۰ و در نهایت نیز سابقه کار ۸۶ نفر (۶/۵۰ درصد) بیشتر از ۲۰ می باشد. ۵ نفر نیز پاسخ نداده اند.

جدول ۴-۴ فراوانی میزان سابقه کار

میزان سابقه کار	فراوانی مطلق	درصد فراوانی	درصد فراوانی تجمعی نسبی
بدون پاسخ	۵	۲/۹	۲/۹
<۵	۹	۵/۳	۸/۲
۱۰-۵	۱۰	۵/۹	۱۴/۱
۱۵-۱۰	۲۰	۱۱/۸	۲۵/۹
۲۰-۱۵	۴۰	۲۳/۵	۴۹/۴
>=۲۰	۸۶	۵۰/۶	۱۰۰
جمع	۱۷۰	۱۰۰	



نمودار ۴-۴ ستونی میزان سابقه کار

سرمایه مشتری (ارتباطی)

میانگین میزان سرمایه مشتری برابر $3/15$ می باشد. مقدار بدست آمده پراکندگی، میزان تغییرات مشاهدات را نسبت به میانگین، $0/53$ نشان می دهد. به علت آنکه ضریب چولگی $0/023$ می باشد، توزیع متغیر این مشاهدات از نظر قرینگی تقریباً نرمال است. همچنین ضریب کشیدگی $-0/560$ می باشد که نشان دهنده تفاوت فاحش توزیع متغیر سرمایه مشتری با توزیع نرمال به لحاظ پراکندگی است. در نتیجه پراکندگی بیشتر نسبت به توزیع نرمال دارد یعنی منحنی توزیع نسبت به توزیع نرمال کوتاه تر است. جدول زیر نشان دهنده میانگین، انحراف معیار و سایر معیارهای آمار توصیفی برای سرمایه مشتری می باشد.

جدول ۴-۵ آمار توصیفی سرمایه مشتری

معیار	میانگین	انحراف معیار	ضریب چولگی	ضریب کشیدگی	میانه	مد	مینیمم	ماکزیمم
سرمایه مشتری	$3/15$	$0/53$	$0/023$	$-0/560$	$3/17$	$2/67$	$1/83$	$4/17$

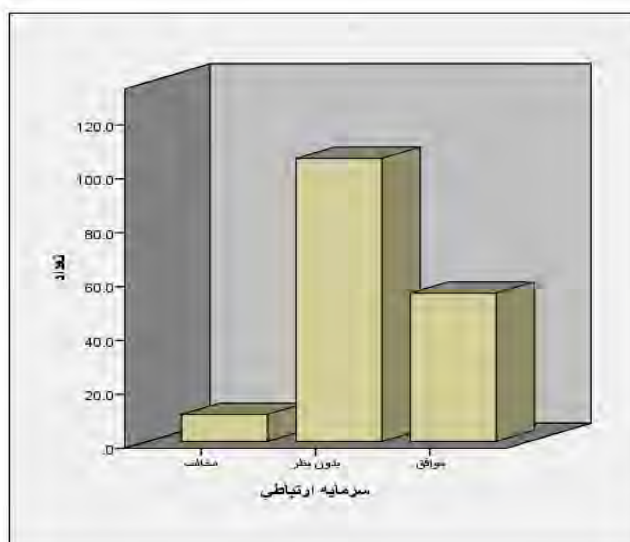
نمودار ۴-۵ هیستوگرام سرمایه مشتری

سپس مشاهدات مربوط به سرمایه مشتری را رده بندی می کنیم، بر این اساس داریم ۱۰ نفر ($5/9$ درصد) از پاسخگویان میزان سرمایه مشتری در سطح بد، ۱۰۵ نفر ($61/8$ درصد) میزان سرمایه مشتری را در سطح متوسط و ۵۵ نفر ($32/4$ درصد) میزان سرمایه مشتری را در سطح خوب می دانند.

جدول ۴-۶ فراوانی سرمایه مشتری

سرمایه مشتری	فراوانی مطلق	درصد فراوانی	درصد فراوانی تجمعی نسبی
بد	۱۰	$5/9$	$5/9$
متوسط	۱۰۵	$61/8$	$67/6$
خوب	۵۵	$32/4$	۱۰۰

	۱۰۰	۱۷۰	جمع
--	-----	-----	-----



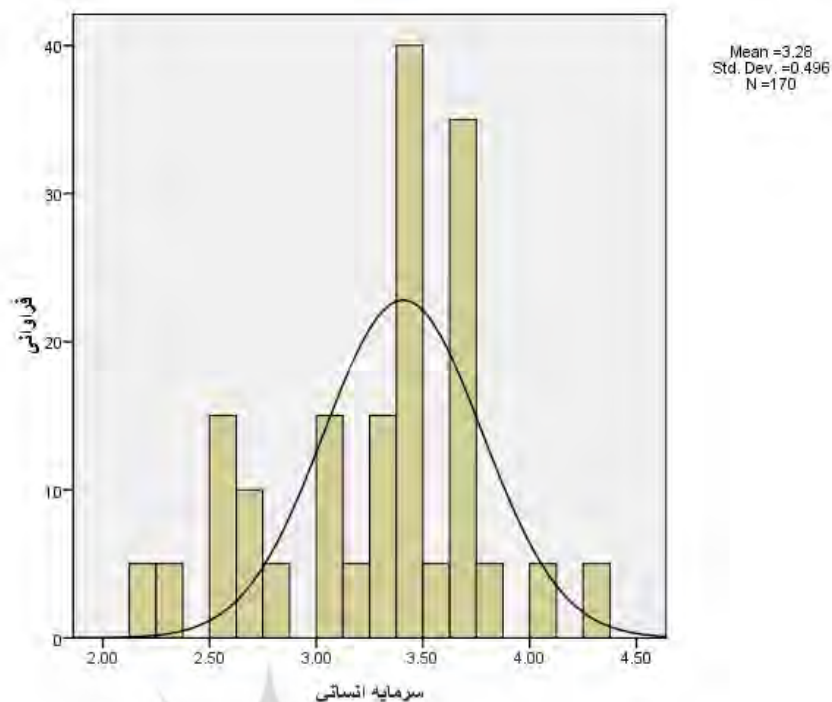
نمودار ۴-۶ ستونی سرمایه مشتری

سرمایه انسانی

میانگین میزان سرمایه انسانی برابر $3/28$ می باشد. مقدار بدست آمده پراکندگی، میزان تغییرات مشاهدات را نسبت به میانگین، $0/50$ نشان می دهد. به علت آنکه ضریب چولگی $-0/460$ می باشد، توزیع متغیر این مشاهدات دارای چوله به چپ است که از نظر قرینگی تفاوت اندکی با توزیع نرمال دارد. همچنین ضریب کشیدگی $-0/348$ می باشد که نشان دهنده تفاوت اندک توزیع متغیر سرمایه انسانی با توزیع نرمال به لحاظ پراکندگی است. در نتیجه پراکندگی بیشتر نسبت به توزیع نرمال دارد یعنی منحنی توزیع نسبت به توزیع نرمال کوتاه تر است. جدول زیر نشان دهنده میانگین، انحراف معیار و سایر معیارهای آمار توصیفی برای سرمایه انسانی می باشد.

جدول ۴-۷ آمار توصیفی سرمایه انسانی

معیار	میانگین	انحراف معیار	ضریب چولگی	ضریب کشیدگی	میانه	مد	مینیمم	ماکزیمم
سرمایه انسانی	$3/28$	$0/50$	$-0/460$	$-0/348$	$3/43$	$3/43$	$2/14$	$4/29$

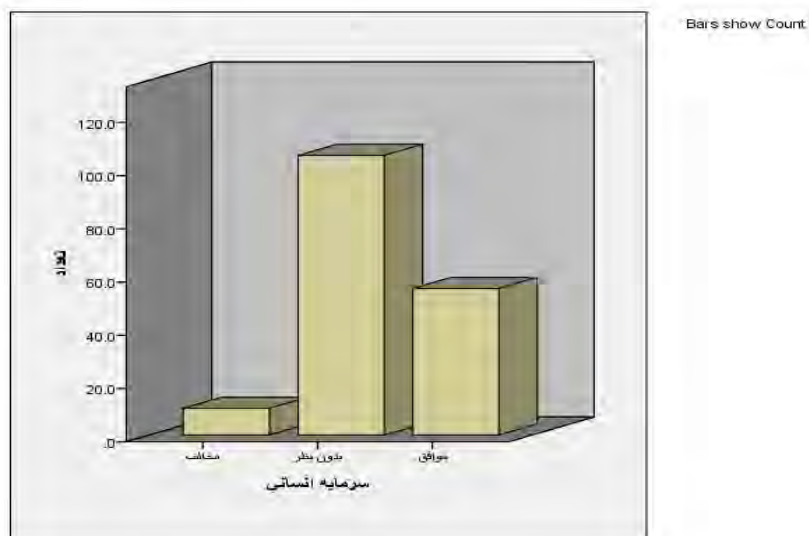


نمودار ۴-۷ هیستوگرام سرمایه انسانی

سپس مشاهدات مربوط به سرمایه انسانی را رده بندی می کنیم، بر این اساس داریم ۸ نفر (۴/۷ درصد) از پاسخگویان میزان سرمایه انسانی را در سطح بد، ۱۰۶ نفر (۶۲/۴ درصد) میزان سرمایه انسانی را در سطح متوسط و ۵۶ نفر (۳۲/۹ درصد) میزان سرمایه انسانی را در سطح خوب ارزیابی کرده اند.

جدول ۴-۸ فراوانی سرمایه انسانی

سرمایه انسانی	فراوانی مطلق	درصد فراوانی	درصد فراوانی تجمعی نسبی
بد	۸	۴/۷	۴/۷
متوسط	۱۰۶	۶۲/۴	۶۷/۱
خوب	۵۶	۳۲/۹	۱۰۰
جمع	۱۷۰	۱۰۰	



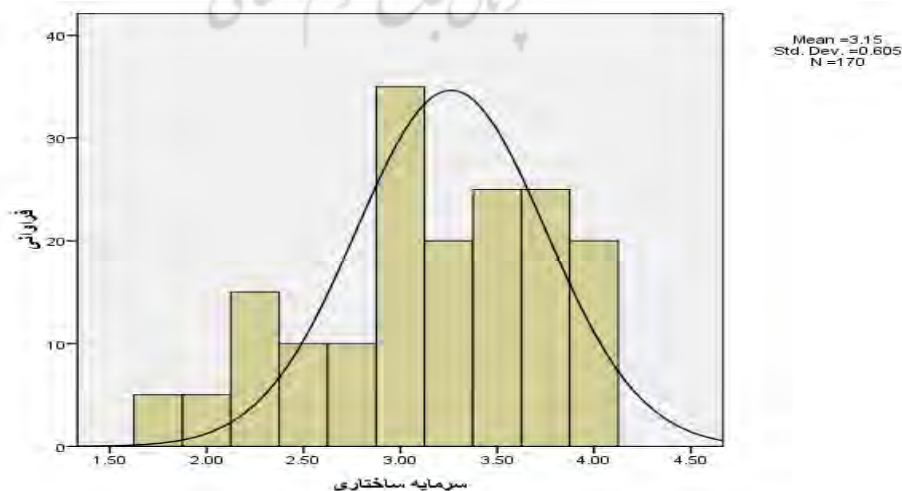
نمودار ۴-۸ ستونی سرمایه انسانی

سرمایه ساختاری

میانگین میزان سرمایه ساختاری برابر $3/15$ می باشد. مقدار بدست آمده پراکندگی، میزان تغییرات مشاهدات را نسبت به میانگین، $0/61$ نشان می دهد. به علت آنکه ضریب چولگی $-0/481$ می باشد، توزیع متغیر این مشاهدات دارای چوله به چپ است که از نظر قرینگی تفاوت اندکی با توزیع نرمال دارد. همچنین ضریب کشیدگی $-0/575$ می باشد که نشان دهنده تفاوت فاحش توزیع متغیر سرمایه ساختاری با توزیع نرمال به لحاظ پراکندگی است. در نتیجه پراکندگی بیشتر نسبت به توزیع نرمال دارد یعنی منحنی توزیع نسبت به توزیع نرمال کوتاه تر است. جدول زیر نشان دهنده میانگین، انحراف معیار و سایر معیارهای آمار توصیفی برای سرمایه ساختاری می باشد.

جدول ۴-۹ آمار توصیفی سرمایه ساختاری

معیار	میانگین	انحراف معیار	ضریب چولگی	ضریب کشیدگی	میان	مد	مینیمم	ماکزیمم
سرمایه ساختاری	$3/15$	$0/61$	$-0/481$	$-0/575$	$3/25$	$3/00$	$1/75$	$4/00$

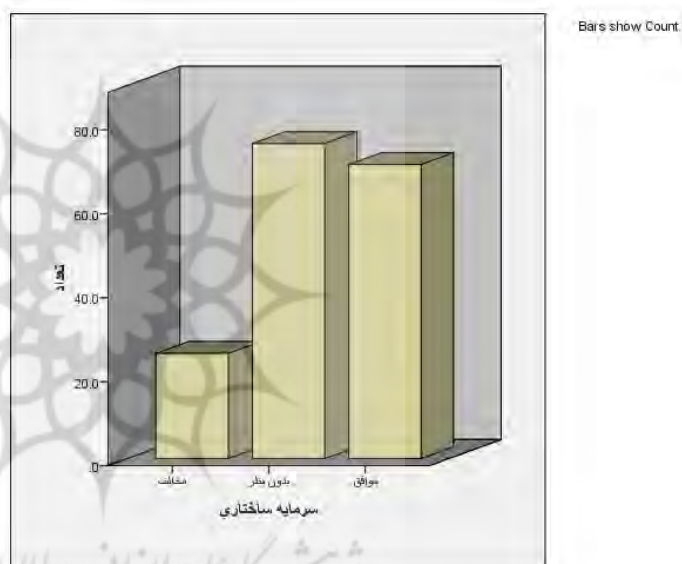


نمودار ۴-۹ هیستوگرام سرمایه ساختاری

سپس مشاهدات مربوط به سرمایه ساختاری را رده بندی می کنیم، بر این اساس داریم ۲۵ نفر (۱۴/۷ درصد) از پاسخگویان میزان سرمایه ساختاری را در سطح بد، ۷۵ نفر (۴۴/۱ درصد) میزان سرمایه ساختاری را در سطح متوسط و ۷۰ نفر (۴۱/۲ درصد) میزان سرمایه ساختاری را در سطح خوب می دانند.

جدول ۴-۱۰ فراوانی سرمایه ساختاری

سرمایه ساختاری	فراوانی مطلق	درصد فراوانی	درصد فراوانی تجمعی نسبی
بد	۲۵	۱۴/۷	۱۴/۷
متوسط	۷۵	۴۴/۱	۵۸/۸
خوب	۷۰	۴۱/۲	۱۰۰
جمع	۱۷۰	۱۰۰	



نمودار ۴-۱۰ ستونی سرمایه ساختاری

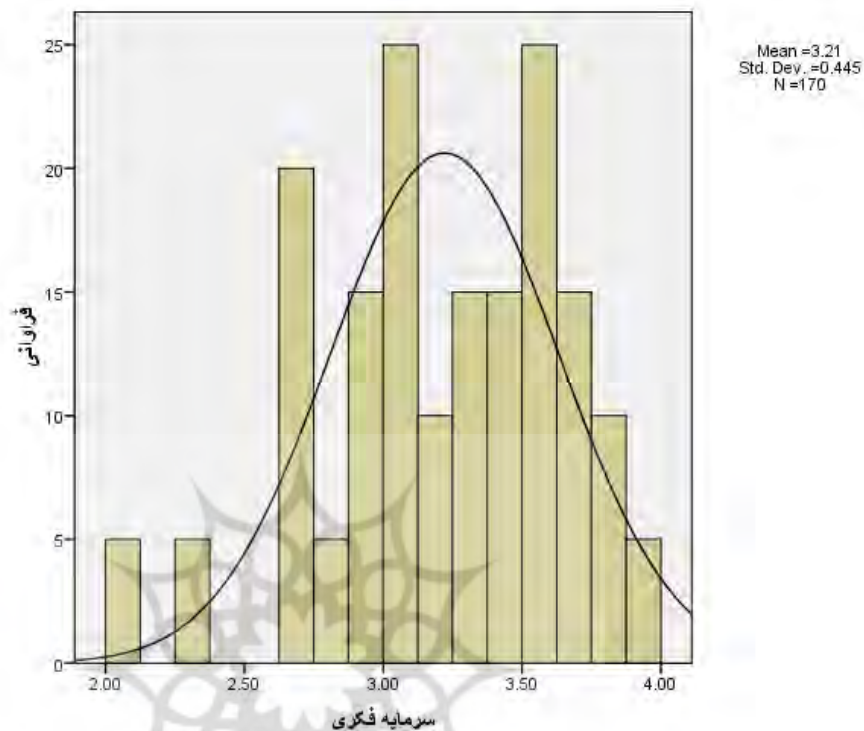
سرمایه فکری

میانگین میزان سرمایه فکری برابر ۳/۲۱ می باشد. مقدار بدست آمده پراکندگی، میزان تغییرات مشاهدات را نسبت به میانگین، ۰/۴۴ نشان می دهد. به علت آنکه ضریب چولگی ۰/۵۹۰- می باشد، توزیع متغیر این مشاهدات دارای چوله به چپ است که از نظر قرینگی تفاوت فاحشی با توزیع نرمال دارد. همچنین ضریب کشیدگی ۰/۲۴۹- می باشد که نشان دهنده تفاوت اندک توزیع متغیر سرمایه فکری با توزیع نرمال به لحاظ پراکندگی است. در نتیجه پراکندگی بیشتر نسبت به توزیع نرمال دارد یعنی منحنی توزیع نسبت به توزیع نرمال کوتاه تر است. جدول زیر نشان دهنده میانگین، انحراف معیار و سایر معیارهای آمار توصیفی برای سرمایه فکری می باشد.

جدول ۴-۱۱ آمار توصیفی سرمایه فکری

معیار	میانگین	انحراف معیار	ضریب چولگی	ضریب کشیدگی	میانه	مد	مینیمم	ماکزیمم

۳/۸۸	۲/۰۶	۳/۵۹	۳/۲۴	-۰/۲۴۹	-۰/۵۹۰	۰/۴۴	۳/۲۱	سرمایه فکری
------	------	------	------	--------	--------	------	------	-------------

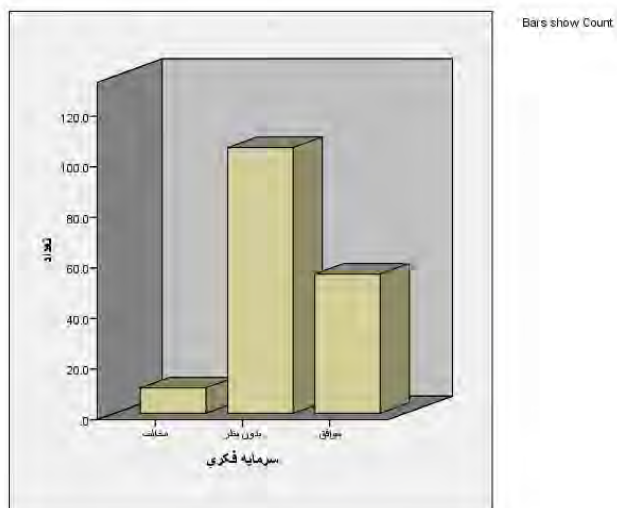


نمودار ۴-۱۱ هیستوگرام سرمایه فکری

سپس مشاهدات مربوط به سرمایه فکری را رده بندی می کنیم، بر این اساس داریم ۹ نفر (۳/۵ درصد) از پاسخگویان میزان سرمایه فکری را در سطح بد، ۱۰۵ نفر (۸/۶ درصد) میزان سرمایه فکری را در سطح متوسط و ۵۶ نفر (۹/۳۲ درصد) میزان سرمایه فکری را در سطح خوب می دانند.

جدول ۴-۱۲ فراوانی سرمایه فکری

سرمایه فکری	فراوانی مطلق	درصد فراوانی	درصد فراوانی تجمعی نسبی
بد	۹	۵/۳	۵/۳
متوسط	۱۰۵	۶۱/۸	۶۷/۱
خوب	۵۶	۳۲/۹	۱۰۰
جمع	۱۷۰	۱۰۰	



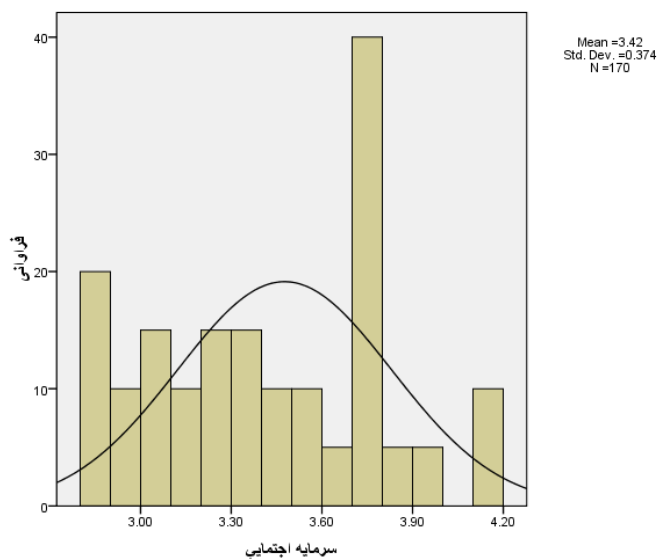
نمودار ۴-۱۲ ستونی سرمایه فکری

سرمایه اجتماعی

میانگین میزان سرمایه اجتماعی برابر $3/43$ می باشد. مقدار بدست آمده پراکندگی، میزان تغییرات مشاهدات را نسبت به میانگین، $0/37$ نشان می دهد. به علت آنکه ضریب چولگی $0/155$ می باشد، توزیع متغیر این مشاهدات دارای چوله به راست است که از نظر قرینگی تفاوت اندکی با توزیع نرمال دارد. همچنین ضریب کشیدگی $-0/822$ می باشد که نشان دهنده تفاوت فاحش توزیع متغیر سرمایه اجتماعی با توزیع نرمال به لحاظ پراکندگی است. در نتیجه پراکندگی بیشتر نسبت به توزیع نرمال دارد یعنی منحنی توزیع نسبت به توزیع نرمال کوتاه تر است. جدول زیر نشان دهنده میانگین، انحراف معیار و سایر معیارهای آمار توصیفی برای سرمایه اجتماعی می باشد.

جدول ۴-۱۳ آمار توصیفی سرمایه اجتماعی

معیار	میانگین	انحراف معیار	ضریب چولگی	ضریب کشیدگی	میانه	مد	مینیمم	ماکزیمم
سرمایه اجتماعی	$3/43$	$0/37$	$0/155$	$-0/822$	$3/40$	$3/71$	$2/82$	$4/18$

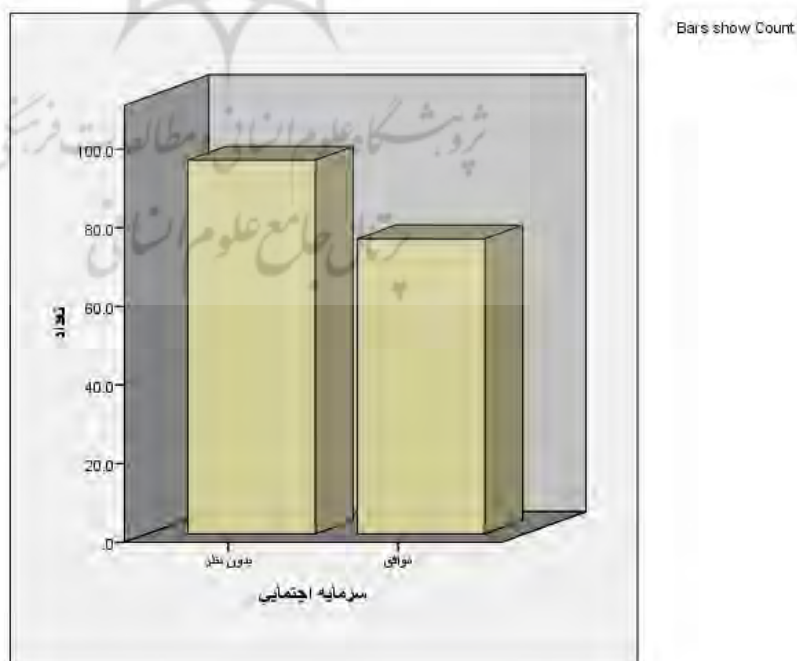


نمودار ۴-۱۳ هیستوگرام سرمایه اجتماعی

سپس مشاهدات مربوط به سرمایه اجتماعی را رده بندی می کنیم، بر این اساس داریم ۹۵ نفر (۵۵/۹ درصد) از پاسخگویان میزان سرمایه اجتماعی را در سطح متوسط و ۷۵ نفر (۴۴/۱ درصد) میزان سرمایه اجتماعی را در سطح خوب می دانند.

جدول ۴-۱۴ فراوانی سرمایه اجتماعی

سرمایه اجتماعی	فراوانی مطلق	درصد فراوانی	درصد فراوانی تجمعی نسبی
متوسط	۹۵	۵۵/۹	۵۵/۹
خوب	۷۵	۴۴/۱	۱۰۰
جمع	۱۷۰	۱۰۰	



نمودار ۴-۱۴ ستونی سرمایه اجتماعی

آزمون نرمال بودن توزیع متغیرها

برای انجام آزمون نرمال بودن توزیع متغیرها از آزمون کولموگروف - اسمیرنوف استفاده می کنیم. در این آزمون فرض صفر و مقابل به صورت زیر تعریف می شوند:

$$\begin{cases} H_0: \text{متغیر دارای توزیع نرمال است} \\ H_1: \text{متغیر دارای توزیع نرمال نیست} \end{cases}$$

جدول ۴-۱۵ آزمون فرض نرمال بودن توزیع متغیرها

معیارها		سرمایه مشتری	سرمایه انسانی	سرمایه ساختاری
پارامترهای نرمال	میانگین	۳/۱۵۲۱	۳/۲۸۲۴	۳/۱۵۴۴
	انحراف معیار	۰/۵۲۸۴۸	۰/۴۹۵۹۹	۰/۶۰۵۱۳
Z کولموگروف اسمیرنوف		۱/۲۶۱	۲/۲۷۸	۱/۷۵۵
سطح معناداری		۰/۰۴۳	۰/۰۰۰	۰/۰۰۴
معیارها		سرمایه اجتماعی	سرمایه فکری	
پارامترهای نرمال	میانگین	۳/۴۲۲۶	۳/۲۰۶۳	
	انحراف معیار	۰/۳۷۳۸۲	۰/۴۴۴۷۴	
Z کولموگروف اسمیرنوف		۱/۶۷۸	۱/۷۶۸	
سطح معناداری		۰/۰۰۷	۰/۰۰۴	

بر طبق جدول فوق به دلیل اینکه در کلیه متغیرها سطح معناداری آزمون از $\alpha=0/05$ کوچکتر هستند. پس فرض صفر مبنی بر نرمال بودن توزیعها رد می شود، و این متغیرها نرمال نیستند.

آزمون فرضیه ها

وقتی که فرضیه های آماری تعریف شدند، قدم بعدی مشخص کردن درجه ای برای معنی دار بودن تفاوتها (α) و حجمی برای نمونه مورد تحقیق (n) است. روش کار این است که فرض H_0 را به نفع فرض H_1 رد می کنیم به شرط اینکه از یک آزمون آماری مقداری به دست آوریم که احتمال وقوع آن مقدار با توجه به H_0 برابر یا کمتر از یک احتمال بسیار کوچک باشد که با α نشان داده می شود. این احتمال وقوع کوچک را "سطح معنی داری" می گویند. از آنجا که مقدار α در تعیین اینکه H_0 باید رد شود یا نه دخالت مستقیم دارد، الزام رعایت عینیت در تحقیق ایجاب می کند که α را پیش از شروع به جمع آوری داده ها مشخص کنیم. لذا در این تحقیق α برابر $0/05$ در نظر گرفته شده است.

سطح معنی داری که محقق برای تعیین α در تحقیق انتخاب می کند بر اساس تخمین او از اهمیت و یا درجه قابلیت کاربرد یافته هایش مبتنی است.

فرضیه اصلی:

به نظر می رسد بین سرمایه اجتماعی و سرمایه فکری معلمان رابطه مثبت و معناداری وجود دارد. برای آزمون این فرضیه به دلیل نرمال نبودن توزیع متغیرها باید از ضریب همبستگی اسپیرمن استفاده کرد. فرضیه آماری به صورت زیر است:

$$\begin{cases} (H_0: \rho \leq 0) \text{ (همبستگی مثبت معناداری وجود ندارد)} \\ (H_1: \rho > 0) \text{ (همبستگی مثبت معناداری وجود دارد)} \end{cases}$$

جدول زیر نشان دهنده نتیجه آزمون ضریب همبستگی اسپیرمن بین سرمایه اجتماعی و سرمایه فکری می باشد:

جدول ۴-۱۶ ضریب همبستگی بین سرمایه اجتماعی و سرمایه فکری

عنوان	مقدار
ضریب همبستگی	۰/۳۸۴
سطح معناداری	۰/۰۰۰
تعداد	۱۷۰

با توجه به جدول فوق با استفاده از ضریب همبستگی بین سرمایه فکری و سرمایه اجتماعی آنان در می یابیم که بین سرمایه فکری و سرمایه اجتماعی همبستگی ناقص و مستقیم وجود دارد. و با افزایش میزان سرمایه اجتماعی، سرمایه فکری به میزان ۰/۳۸۴ افزایش می یابد. به دلیل کوچکتر بودن سطح معناداری (۰/۰۰) از مقدار مفروض $\alpha=0/05$ نتیجه می گیریم فرض صفر مبنی بر عدم ارتباط مثبت و معنادار بین این دو متغیر رد می شود. بنابراین می توان گفت که: بین سرمایه اجتماعی و سرمایه فکری معلمان رابطه مثبت و معناداری وجود دارد.

فرضیه فرعی اول:

بین سرمایه اجتماعی و سرمایه انسانی معلمان رابطه مثبت و معناداری وجود دارد. برای آزمون این فرضیه به دلیل نرمال نبودن توزیع متغیرها باید از ضریب همبستگی اسپیرمن استفاده کرد. فرضیه آماری به صورت زیر است:

$$\begin{cases} (H_0: \rho \leq 0) \text{ (همبستگی مثبت معناداری وجود ندارد)} \\ (H_1: \rho > 0) \text{ (همبستگی مثبت معناداری وجود دارد)} \end{cases}$$

جدول زیر نشان دهنده نتیجه آزمون ضریب همبستگی اسپیرمن میان سرمایه اجتماعی و سرمایه انسانی می باشد:

جدول ۴-۱۷ ضریب همبستگی بین سرمایه اجتماعی و سرمایه انسانی

عنوان	مقدار
ضریب همبستگی	۰/۵۰۱
سطح معناداری	۰/۰۰۰

تعداد	۱۷۰
-------	-----

با توجه به جدول فوق با استفاده از ضریب همبستگی بین سرمایه اجتماعی و سرمایه انسانی در می یابیم که بین سرمایه اجتماعی و سرمایه انسانی همبستگی ناقص و مستقیم وجود دارد. و با افزایش میزان سرمایه اجتماعی، سرمایه انسانی به میزان ۰/۵۰۱ افزایش می یابد. به دلیل کوچکتر بودن سطح معناداری (۰/۰۰) از مقدار مفروض $\alpha=0/05$ نتیجه می گیریم فرض صفر مبنی بر عدم ارتباط مثبت و معنادار بین این دو متغیر رد می شود. بنابراین می توان گفت که: بین سرمایه اجتماعی و سرمایه انسانی معلمان رابطه مثبت و معناداری وجود دارد.

فرضیه فرعی دوم:

بین سرمایه اجتماعی و سرمایه ساختاری معلمان رابطه مثبت و معناداری وجود دارد. برای آزمون این فرضیه به دلیل نرمال نبودن توزیع متغیرها باید از ضریب همبستگی اسپیرمن استفاده کرد. فرضیه آماری به صورت زیر است:

$$\begin{cases} H_0: \rho \leq 0 \text{ (همبستگی مثبت معناداری وجود ندارد)} \\ H_1: \rho > 0 \text{ (همبستگی مثبت معناداری وجود دارد)} \end{cases}$$

جدول زیر نشان دهنده نتیجه آزمون ضریب همبستگی اسپیرمن میان سرمایه اجتماعی و سرمایه ساختاری می باشد:

جدول ۴-۱۸ ضریب همبستگی بین سرمایه اجتماعی و سرمایه ساختاری

عنوان	مقدار
ضریب همبستگی	۰/۴۱۴
سطح معناداری	۰/۰۰۰
تعداد	۱۷۰

با توجه به جدول فوق با استفاده از ضریب همبستگی بین سرمایه ساختاری و سرمایه اجتماعی در می یابیم که بین سرمایه ساختاری و سرمایه اجتماعی همبستگی ناقص و مستقیم وجود دارد. و با افزایش سرمایه اجتماعی، سرمایه ساختاری به میزان ۰/۴۱۴ افزایش می یابد. به دلیل کوچکتر بودن سطح معناداری (۰/۰۰) از مقدار مفروض $\alpha=0/05$ نتیجه می گیریم فرض صفر مبنی بر عدم ارتباط مثبت معنادار بین این دو متغیر رد می شود. بنابراین می توان گفت که: بین سرمایه اجتماعی و سرمایه ساختاری معلمان رابطه مثبت و معناداری وجود دارد.

فرضیه فرعی سوم:

بین سرمایه اجتماعی و سرمایه رابطه ای معلمان رابطه مثبت و معناداری وجود دارد. برای آزمون این فرضیه به دلیل نرمال نبودن توزیع متغیرها باید از ضریب همبستگی اسپیرمن استفاده کرد. فرضیه آماری به صورت زیر است:

$$\begin{cases} H_0: \rho \leq 0 \text{ (همبستگی مثبت معناداری وجود ندارد)} \\ H_1: \rho > 0 \text{ (همبستگی مثبت معناداری وجود دارد)} \end{cases}$$

جدول زیر نشان دهنده نتیجه آزمون ضریب همبستگی اسپیرمن بین سرمایه رابطه ای و سرمایه اجتماعی می باشد:

جدول ۴-۱۹ ضریب همبستگی بین سرمایه اجتماعی و سرمایه رابطه ای

عنوان	مقدار
ضریب همبستگی	۰/۴۸۶
سطح معناداری	۰/۰۰۰
تعداد	۱۷۰

با توجه به جدول فوق با استفاده از ضریب همبستگی بین سرمایه رابطه ای و سرمایه اجتماعی درمی یابیم که بین سرمایه رابطه ای و سرمایه اجتماعی همبستگی ناقص و مستقیم وجود دارد. و با افزایش میزان سرمایه اجتماعی، سرمایه رابطه ای به میزان ۰/۴۸۶ افزایش می یابد. به دلیل کوچکتر بودن سطح معناداری (۰/۰۰) از مقدار مفروض $\alpha=0/05$ نتیجه می گیریم فرض صفر مبنی بر عدم ارتباط مثبت و معنادار بین این دو متغیر رد می شود. بنابراین می توان گفت که: بین سرمایه اجتماعی و سرمایه رابطه ای معلمان رابطه مثبت و معناداری وجود دارد.

آزمون فریدمن

از آزمون فریدمن برای یکسان بودن اولویت بندی (رتبه بندی) تعدادی از متغیرهای وابسته توسط افراد استفاده می شود (مومنی وهمکاران، ۱۳۸۹). لذا جهت بررسی یکسان بودن رتبه بندی عوامل سرمایه فکری از آزمون فریدمن استفاده شده است. فرضیه آماری برای این آزمون به صورت زیر است.

$$\left\{ \begin{array}{l} H_0: \text{اولویتهای عوامل سرمایه فکری یکسان است} \\ H_1: \text{اولویتهای عوامل سرمایه فکری متفاوتند} \end{array} \right.$$

جدول ۴-۲۰ آزمون فریدمن

میانگین رتبه ها	معیار
۱۷۰	تعداد
۶۲/۱۹۶	آماره χ^2
۴	درجه آزادی
۰/۰۰۰	سطح معنی داری

با توجه به جدول آزمون فریدمن، به دلیل کوچکتر بودن سطح معنی داری (۰/۰۰) از مقدار مفروض $\alpha=0/05$ ، فرض صفر (H_0) رد شده و ادعای یکسان بودن رتبه (اولویت) سه متغیر ((سرمایه انسانی، سرمایه ساختاری، سرمایه رابطه ای)) پذیرفته نمی شود. حال برای تعیین اولویت متغیرها از میانگین رتبه ها استفاده می شود.

جدول ۴-۲۱ رتبه بندی متغیرها

معیار	میانگین رتبه ها	اولویت رتبه
سرمایه انسانی	۳/۱۳	۱
سرمایه ساختاری	۲/۶۸	۲

۳	۲/۶۶	سرمایه ارتباطی
---	------	----------------

با توجه به جدول رتبه بندی، متغیر سرمایه انسانی بیشترین اهمیت در میان عوامل سرمایه فکری را داراست. و پس از آن به ترتیب سرمایه ساختاری و سرمایه ارتباطی قرار دارند.

نتیجه گیری

نتیجه یک کار تحقیقی معمولاً قبل از سایر قسمت ها خوانده می شود. در پرتو خواندن همین چند صفحه نتیجه گیری، خواننده بدون آنکه مجبور به خواندن کل گزارش باشد، ایده کلی از فایده ای که تحقیق برایش دارد، به دست خواهد آورد. بر پایه همین تشخیص سریع، او به دوباره خواندن یا نخواندن تمامی گزارش یا احتمالاً بخش هایی از آن، تصمیم خواهد گرفت. بنابراین لازم است نتایج یک کار تحقیقی را با دقت نوشت و اطلاعات مفید برای خوانندگان بالقوه را در آن عرضه کرد. نتیجه گیری کار تحقیق اجتماعی عموماً از سه قسمت تشکیل می شود: نخست، یادآوری خطوط اصلی روش علمی که دنبال شده است؛ سپس معرفی دستاوردهای نوین شناخت که تحقیق منشأ آن بوده است و بالاخره ارائه پیشنهادات عملی. از این رو، محقق در نظر دارد علاوه بر این سه قسمت، به محدودیت هایی که در حین انجام پژوهش با آن ها دست به گریبان بوده نیز اشاره کند. بنابراین، در این قسمت محقق بر آن است تا مطالب را تحت عناوین زیر ارائه نماید:

یادآوری خطوط اصلی روش علمی پژوهش؛

معرفی دستاوردهای نوین پژوهش؛

ارائه پیشنهادات عملی (کیوی و کامپنهود، ۱۳۸۹).

محدوده و محدودیت های پژوهش (منصوریان، ۱۳۸۹).

یادآوری خطوط اصلی روش علمی پژوهش

اساساً هر کار پژوهشی متعاقب شکل گیری یک سؤال اصلی به انجام می رسد و این سؤال اصلی شالوده ی آن را شکل می دهد. بسیاری از محققان مشهور در ارائه ی طرح تحقیقی شان به صورت پرسش های ساده و روشن تردید نمی کنند، حتی اگر در واقعیت امر این پرسش ها نتیجه ی فکری خیلی فشرده باشد (کیوی و کامپنهود، ۱۳۸۹). تحقیق حاضر به منظور پاسخ به سؤال زیر مطرح گردید:

آیا بین سرمایه اجتماعی و سرمایه فکری ارتباط معناداری وجود دارد؟

از این رو محقق بر آن شد تا با مطالعات عمیق اکتشافی و مرور متون مرتبط و نیز مطالعه ی تطبیقی مدل های مطرح شده در این زمینه پاسخ سؤال فوق را در قالب فرضیه زیر بیازماید:

به نظر می رسد بین سرمایه اجتماعی و سرمایه فکری معلمان رابطه مثبت و معناداری وجود دارد.

پس از مطالعات اکتشافی، محقق اقدام به انتخاب مدل تحقیق نمود. با این انتخاب، براساس ابعاد مدل مزبور فرضیات دیگری نیز شکل گرفتند، که تحت عنوان فرضیات فرعی ارائه گردیدند.

در ادامه فرایند تحقیق، محقق از میان جامعه ی آماری با استفاده از روش نمونه گیری تصادفی ساده اقدام به نمونه گیری نمود. براین اساس نمونه ای ۱۷۰ عضوی از میان جامعه ی آماری مورد مطالعه که در این تحقیق ۳۰۱ نفر از معلمان مقطع راهنمایی شهرستان تویسرکان است، انجام گرفت. همچنین به منظور گردآوری داده های مورد نیاز از پرسشنامه استفاده گردید. لازم به ذکر است که روایی و پایایی پرسشنامه را با استفاده از روش های مناسب مورد آزمون و نهایتاً تأیید قرار گرفت.

در مرحله ی تجزیه و تحلیل نیز ابتدا فرض های لازم برای آنالیز واریانس یک طرفه مورد آزمون واقع گردید. سپس آزمون های مناسب جهت آزمون فرض ها انتخاب و فرضیات پژوهش مورد آزمون قرار گرفتند. با استفاده از آزمون همبستگی شواهدی برای رد فرضیات تحقیق مشاهده نگردید که در ادامه به نتایج آزمون آن ها اشاره خواهد شد.

شناخت‌های نوین در ارتباط با موضوع تحقیق

شناخت‌های نوین درباره‌ی پدیده‌ی موضوع مورد مطالعه به دست می‌آید. این دست آوردهای نوین شناخت‌های قبلی را تصحیح و گاهی باطل می‌کند. علی‌الاصول، هر شناخت نوین در علوم اجتماعی تصحیح کننده است (کیوی و کامپنهود، ۱۳۸۹). در تحقیق حاضر شناخت‌های نوینی در ارتباط با رابطه‌ی سرمایه اجتماعی با سرمایه فکری حاصل گردید. از جمله‌ی آن‌ها می‌توان به این نکته‌ی مهم اشاره نمود که روابط موجود در میان سرمایه اجتماعی و سرمایه فکری و ابعادش مشخص گردید. در طی این مطالعه مشخص شد که بین سرمایه اجتماعی و سرمایه فکری رابطه‌ی معناداری وجود دارد. همچنین نتایج مؤید وجود روابط معنادار بین سرمایه اجتماعی و ابعاد سه گانه سرمایه فکری می‌باشد.

شناخت‌های نظری نوین

محقق برای تعمیق شناختش در یک موضوع ملموس اجتماعی به تهیه‌ی طرح نظری مسأله تحقیق و مدل تحلیلی شامل مفاهیم و فرضیه‌ها اهتمام نموده است. یک کار تحقیقی قاعدتاً می‌باید امکان ارزیابی طرح نظری مسأله‌ی تحقیق و مدل تحلیلی را که در آن به کار رفته است را فراهم بیاورد و در صورت اقتضا آن‌ها را برای تحقیقات بعدی کامل‌تر کند. این شناخت به شیوه‌ی مطالعه‌ی تحقیق مربوط می‌شود. امکان این که یک تحقیق اجتماعی به شناخت‌های نظری نوین بیانجامد، به آموزش نظری و به تجربه محقق بستگی دارد. بنابراین، محقق تازه کار [دانشجوی دوره کارشناسی ارشد] نباید در این موارد انتظاری بیش از توانایی اش داشته باشد (کیوی و کامپنهود، ۱۳۸۹).

محقق در تحقیق حاضر به شناخت نظری نوینی نرسیده است و صرفاً وجود یا عدم وجود روابط متغیرهای سرمایه اجتماعی و سرمایه فکری را مورد بررسی و ارزیابی قرار داده است. پس نمی‌توان انتظار داشت تحقیقی در این سطح شناخت‌های نوین نظری به همراه آورد.

ارائه‌ی پیشنهادات عملی

قطعاً هر محقق در اثنای انجام تحقیق خود به مواردی بر می‌خورد که حائز اهمیت می‌باشند و یا از فرضیات خود نتایجی به دست می‌آورند که به نوبه‌ی خود نو و مفید فایده می‌باشد. همچنین ممکن است محقق در طی اجرای فرایند تحقیق به مشکلات و محدودیت‌هایی برخورد کند که یادآوری آن برای محققین آتی در حوزه‌ی مزبور یاری رسان باشد. این مسأله می‌تواند در قالب پیشنهادات مطرح گردد. در این قسمت محقق قصد دارد تا با استناد به نتایج آزمون‌های آماری پیشنهادات خود را ارائه دهد. بدین منظور این پیشنهادات در دو بخش ارائه خواهند شد. در بخش نخست، پیشنهادات منتج از فرضیات ارائه خواهند شد و در بخش دوم، پیشنهاداتی جهت انتقال تجربیات محقق به محققین آتی و برای پژوهش‌های آینده ارائه می‌گردد.

پیشنهادات منتج از فرضیات

در این بخش محقق قصد دارد تا پیشنهاداتی براساس نتایج حاصله از آزمون فرضیات تحقیق ارائه دهد. این پیشنهادات به ترتیب فرضیه‌ی اصلی و فرضیات فرعی می‌باشند.

فرضیه‌ی اصلی تحقیق حاضر عبارت بود از:

به نظر می‌رسد بین سرمایه اجتماعی و سرمایه فکری معلمان رابطه مثبت و معناداری وجود دارد.

چنانچه در فصل پیشین مشخص گردید، بین سرمایه اجتماعی و سرمایه فکری معلمان رابطه معناداری وجود دارد. چنانچه در فصل پیشین مشخص گردید، سرمایه اجتماعی دارای رابطه‌ای به میزان $0/384$ واحد با سرمایه فکری است. به عبارت دیگر، می‌توان انتظار داشت به ازای تغییر یک واحدی هر یک از این دو متغیر، متغیر دیگر به میزان $0/384$ واحد در جهت مثبت تغییر نماید. با استناد به نتایج حاصله می‌توان چنین پیشنهاد نمود که چنان چه هدف بهبود میزان سرمایه فکری معلمان در نمونه مورد مطالعه باشد، می‌توان روابط موجود میان سرمایه اجتماعی و سرمایه فکری را در بهبود سرمایه فکری و سرمایه

اجتماعی ایزاری مناسب دانست و می‌بایست با استفاده از آن در جهت بهبود و افزایش سرمایه های فکری و اجتماعی بهره برد. این امر لزوم توجه به ابعاد، شاخص‌ها و سنجه های هر دو متغیر را دوجندان می‌نماید. پیشنهاد می‌شود دست اندرکاران با در نظر گرفتن ماتریس همبستگی میان ابعاد، شاخص‌ها و سنجه‌های هر دو متغیر اقدام به تصمیم‌گیری نمایند. چرا که از ضروریات تصمیم‌گیری صحیح در نظر گرفتن شرایط و وضعیت موجود می‌باشد. سرمایه اجتماعی یکی از اجزای سرمایه فکری بوده، مبتنی بر پاره ای از ارزش‌ها و شاخص‌هایی مانند اعتماد، وفاداری، صمیمیت، مصالحه، شفافیت، انسجام، مسئولیت پذیری، درستکاری و اصول اخلاقی است. لذا باید به این ارزشها ارج نهاد و آن‌ها را گسترش داد.

در تحقیق پیش‌رو فرضیه‌ی فرعی اول عبارت است از:

بین سرمایه اجتماعی و سرمایه انسانی معلمان رابطه مثبت و معناداری دارد.

همان گونه در که در فصل چهارم اشاره شد، به دلیل نرمال نبودن توزیع متغیرها، فرضیه فوق با استفاده از آزمون همبستگی اسپیرمن مورد آزمون واقع گردید. شواهد حاکی از آن هستند که بین سرمایه اجتماعی و سرمایه انسانی معلمان در مراکز مورد مطالعه رابطه معناداری وجود دارد. به عبارت دیگر چنان چه سرمایه اجتماعی یا سرمایه انسانی به میزان یک واحد تغییر نماید، متغیر دیگر به میزان $0/501$ واحد در جهت مثبت تغییر می‌نماید. لازم به ذکر است بر طبق آزمون فریدمن سرمایه انسانی دارای بیشترین اهمیت در بین عوامل سرمایه فکری می‌باشد. بر این اساس محقق پیشنهاد می‌کند که در خصوص سرمایه انسانی معلمان، شاخص‌های متغیر سرمایه اجتماعی همواره مد نظر واقع گردند.

اگر سرمایه های انسانی را مجموع دانش، مهارت و تجارب معلمان فرض کنیم پس دسترسی به سرمایه اجتماعی به کسانی که معلمان می‌شناسند بستگی دارد؛ یعنی اندازه، کیفیت و گوناگونی شبکه های کسب و کار و شبکه های ارتباطی شخصی در آن موثر است. اما فراتر از آن، سرمایه اجتماعی به کسانی که معلمان نمی‌شناسند هم بستگی دارد. لذا لازم است معلمان به طور غیر مستقیم به وسیله شبکه هایشان با آن‌ها در ارتباط باشند.

سرمایه اجتماعی اشاره به منابع بالقوه و بالفعل ملموس و غیر ملموس جاسازی شده در جامعه دارد. لذا مجموع این منابع در دسترس فردی در جامعه و به طور کلی با فرض جامعه به عنوان یک کالای عمومی باید فرصت هایی را برای اداره و بسیج منابع از طریق عضویت بخشیدن در شبکه فراهم ساخت. تفاوت در توانایی بالقوه در عمق دادن به کمیت و کیفیت روابط، نتایج متفاوتی از سرمایه اجتماعی در برخواهد داشت. لذا هر جامعه با پیوند شبکه های اجتماعی منسجم باعث پرورش روح اعتماد به نفس و تفکر خلاق در بین اعضایش خواهد شد.

سرمایه اجتماعی برخلاف دیگر شکل های سرمایه، بی حضور دیگران نه پدید می‌آید و نه ممکن است. بنابراین پدیده سرمایه اجتماعی تنها زمانی هستی می‌یابد و شکل می‌گیرد که اولاً در یک محیط اجتماعی معین انسان هایی در برابر یکدیگر قرار گرفته باشند و ثانیاً میان آن‌ها رابطه ای شکل گرفته باشد و جریان بیابد. این سرمایه از تعامل های هر روزه بین افراد به وجود می‌آید. این سرمایه، به تنهایی در فرد یا ساختار اجتماعی نهفته نیست، بلکه در فضای تعامل های بین افراد وجود دارد. مایملک سازمان، بازار و یا دولت نیست، هر چند که همه آن‌ها در تولید آن سهیم هستند.

سرمایه اجتماعی مالکیت فردی ندارد و متعلق به تمامی اعضای گروه یا انجمن است و در صورت مصرف کاهش نمی‌یابد بلکه حتی ممکن است افزایش یابد. پس بهتر است شخص خود را در اشتراکات گروه بیشتر سهیم ببیند. زیرا سرمایه اجتماعی تنها در درون گروه یا انجمن یا شبکه اجتماعی تولید می‌شود.

پیشنهاد می‌شود اعتماد را در افراد گسترش داد. چرا که اعتماد با داشتن وسعت نظر نسبت به همه مدارک و شواهد، تامین کننده ارتباطات و گفتمان است. اعتماد می‌تواند امکان دسترسی به افراد را برای تبادل سرمایه فکری فراهم سازد. یک رابطه دو سویه بین ارتباط و همکاری وجود دارد: اعتماد همکاری را موجب می‌شود و همکاری موجب اعتماد می‌شود. این در طول زمان می‌تواند منجر شود به ایجاد هنجارهای عمومی همکاری که خود میل به درگیر شدن در تبادل اجتماعی را افزایش می‌دهد.

سرمایه انسانی شامل فاکتورهای انسانی مانند هوش، مهارت، تخصص، تجربه و توانایی های یادگیری است. این سرمایه تماماً و به افراد موجود در درون یک سازمان متکی است و نمی تواند تحت مالکیت سازمان در بیاید. پس باید به افراد درون سازمان ارج نهاد و به آن ها اجازه بروز استعدادهایشان را داد.

در ادامه ی فرضیات فرعی، فرضیه ی فرعی دوم می باشد، که عبارت است از:

بین سرمایه اجتماعی و سرمایه ساختاری معلمان رابطه مثبت و معناداری دارد.

محقق به منظور آزمون فرضیه فوق، همچون فرضیه قبل، بنابر نتایج آزمون کلموگروف اسمیرنوف مبنی بر نرمال نبودن توزیع نمونه ی مورد مطالعه در خصوص این متغیر، اقدام به استفاده از آزمون همبستگی اسپیرمن نمود. به گواهی نتایج این آزمون بین سرمایه اجتماعی و سرمایه ساختاری معلمان مراکز مورد مطالعه رابطه معناداری وجود دارد. به عبارت دیگر، در ازای تغییر یک واحدی متغیرهای سرمایه اجتماعی و سرمایه ساختاری، می توان انتظار داشت متغیر دیگر $0/414$ واحد و در جهت مثبت تغییر یابد. لازم به ذکر است بر طبق آزمون فریدمن سرمایه ساختاری دارای درجه دوم اهمیت در بین عوامل سرمایه فکری می باشد. از این رو پیشنهاد می گردد به منظور بهبود سرمایه ساختاری، ابعاد و شاخص های متغیر سرمایه اجتماعی معلمان در مراکز مورد مطالعه مد نظر قرار گیرند. همچنین پیشنهاد می شود روابط شبکه ای امکان دسترسی به منابع (مثل دانش) را فراهم می سازند، ایجاد گردند.

تحقیقات معاصر درباره جامعه مدنی نشان می دهد که در نظام اجتماعی، سه عنصر متخاصم وجود دارد که باید بین آن ها تعادل برقرار کرد: دولت، اجتماع و بازار، ارتباط سالم بین این سه حوزه به تقویت سرمایه اجتماعی منجر می شود و این سه حوزه، مثلثی را به وجود می آورند که شکل این مثلث از جامعه ای به جامعه دیگر، بسیار متفاوت است. در قرن حاضر نیروهای اقتصادی رونق یافته و اندازه دولت رشد قابل توجهی داشته و در مقابل، قدرت شبکه اجتماعی تا حدودی کاهش یافته است. این تضعیف اجتماع، برای دولت و بازار هم مشکلاتی پدید آورده است. به همین دلیل، سیاستگذاری های عمومی باید بکوشند تا تعادل درستی بین اقتصاد بازار، دولت و جامعه مدنی بوجود آورند.

سرمایه ی اجتماعی حاصل جمع منابع بالقوه و بالفعل فراهم شده برای فرد و یا گروه است. این منابع، برآمده از مالکیت شبکه ی با دوامی از روابط کم و بیش نهادینه شده ای است که از فهم متقابل و سوابق مشترک بین افراد حاصل می شود. پس باید زمینه فهم متقابل در بین کارکنان را بنیاد نهاد.

هر چه شدت و استحکام روابط میان اعضای یک شبکه بیشتر باشد، ارزش سرمایه اجتماعی کمتر و هر چه شدت و استحکام این روابط کمتر و ضعیف تر باشد میزان سرمایه اجتماعی بیشتر خواهد بود. در واقع روابط منسجم و قوی میان اعضای یک گروه، منجر به روابط ضعیف با اعضای گروه های خارجی شده و سرمایه اجتماعی را کاهش می دهد و در مقابل، پیوندهای ضعیف درون گروهی موجب ایجاد روابط با افراد و گروه های خارجی شده و باعث تقویت سرمایه اجتماعی می شود. لذا پیشنهاد می شود علاوه بر روابط درون گروهی به روابط بین گروهی نیز توجه داشت و آن را تقویت نمود.

شبکه های وسیع و گسترده، کمتر تحلیلی بوده و اجبار برای تبعیت اعضا کمتر است. شبکه ای که رد آن ارتباط و تعامل میان اعضا شدت بیشتری دارد، اجبار اعضا برای تبعیت زیاد است. شبکه هایی که در آن، روابط بر پایه یک ارتباط مسلط شکل می گیرد، حالت جبر و تحمیل بیشتری دارد. پس باید اندازه شبکه وسیعتر و تراکم و سلسله مراتب موجود در آن کمتر باشد تا میزان سرمایه اجتماعی روبه فزونی یابد.

سرمایه اجتماعی به ارتباط قانونی و قاعده مند وابسته است اگر تجدید نشود از بین می رود. سرمایه اجتماعی از طریق مکانیسم های فرهنگی، دین، سنت، عادت تاریخی، بوجود می آید و منتقل می شود و در واقع عناصر فرهنگی می توانند به عنوان سرمایه اندوخته شوند.

سرمایه اجتماعی بر خلاف سایر سرمایه ها به صورت فیزیکی وجود ندارد بلکه حاصل تعاملات و هنجارهای گروهی و اجتماعی بوده و از طرف دیگر افزایش آن می تواند موجب پایین آمدن جدی سطح هزینه های اداره جامعه و نیز هزینه های عملیاتی سازمان ها گردد.

سرمایه اجتماعی توسعه داده شده در یک موقعیت خاص، از جمله روابط و پیوندها، هنجارها و اعتماد اغلب می تواند (اما نه همیشه) از یک محیط اجتماعی به محیط اجتماعی دیگری انتقال داده شود و بدین ترتیب بر الگوهای تبادل اجتماعی تاثیر گذارد. لذا سازمان های ایجاد شده برای یک هدف بهتر است یک منبع از منابع ارزشمند برای اهداف دیگر یا متفاوت فراهم کنند. چنین سازمان های اجتماعی مناسب می توانند یک شبکه بالقوه دسترسی به افراد و منابع شان را از جمله اطلاعات و دانش فراهم کنند.

توزیع آزادانه اطلاعات، ایجاد وفاداری به شرکت و همکاری به عوض رقابت را به عنوان مبانی اصلی موفقیت شرکت هستند. لذا پیشنهاد می گردد اطلاعات آزادانه توزیع گردد.

در زمینه ایجاد سرمایه اجتماعی، لازم است که الزامات و انتظارات در سازمان شکل گیرد. چرا که احتمالاً بر دسترسی افراد و گروه ها برای تبادل و ترکیب دانش و انگیزش برای ترکیب و تبادل چنین دانشی تاثیر می گذارند. افراد دو شرکت می توانند به یکدیگر متکی باشند این همکاری مطمئناً وراى تعهدات مبتنی بر قرارداد است.

حتی اگر کارکنان یک سازمان دارای توانایی ها و قابلیت های کافی و بالایی باشد اگر ساختار سازمانی از یکسری قوانین و سپس تمهای ضعیفی تشکیل شده باشد نمی توان از این قابلیت ها و استعدادهاى کارکنان برای خلق ارزش و داشتن عملکرد خوب سازمانی استفاده کرد. البته باید این نکته توجه کرد که اگر سازمان سرمایه گذاری شدیدی بر روی تکنولوژی کند ولی کارکنان توانایی استفاده از این تکنولوژی را نداشته باشند این سرمایه گذاری و به تبع آن سرمایه سازمانی مفید و موثر نخواهد بود.

فرضیه فرعی سوم عبارت است از:

بین سرمایه اجتماعی و سرمایه رابطه ای معلمان رابطه مثبت و معناداری دارد.

به دلیل نرمال نبودن توزیع متغیر سرمایه اجتماعی و سرمایه رابطه ای، فرضیه فوق با استفاده از آزمون همبستگی اسپیرمن مورد آزمون واقع گردید. شواهد حاکی از آن هستند که بین سرمایه اجتماعی و سرمایه رابطه ای معلمان مراکز مورد مطالعه رابطه معناداری وجود دارد. به عبارت دیگر چنانچه سرمایه اجتماعی و سرمایه رابطه ای به میزان یک واحد تغییر نماید، متغیر دیگر به میزان ۰/۴۸۶ واحد در جهت مثبت تغییر می نماید. لازم به ذکر است بر طبق آزمون فریدمن سرمایه رابطه ای دارای کمترین اهمیت در بین عوامل سرمایه فکری می باشد. بر این اساس محقق پیشنهاد می کند شبکه های ارتباطی در دسترس سازمان بیشتر مورد توجه قرار گیرد. چرا که این شبکه ها دارای منابع شامل اطلاعات، اندیشه ها، راهنمایی ها، فرصت های کسب و کار، سرمایه های مالی، قدرت و نفوذ پشتیبانی احساسی، خیرخواهی، اعتماد و همکاری می باشند.

همچنین پیشنهاد می شود زبان مشترک ایجاد شود چرا که زبان مشترک می تواند یک ابزار مفهومی مشترک برای ارزشیابی مزایای احتمالی تبادل و ترکیب اطلاعات فراهم سازد. و این که یک زبان مشترک قابلیت ترکیب اطلاعات را افزایش می دهد. دانش از طریق توسعه مفاهیم و طرح داستانی جدید پیشرفت می کند. لکن به منظور توصیف چنین مفاهیمی و ترکیب اطلاعات بدست آمده از طریق تبادل اجتماعات، افراد یا گروه های مختلف تا حدی باید در دانش دارای ویژگی های مشترک باشند.

علاوه بر وجود زبان و کدهای مشترک، اسطوره ها، داستان ها و استعاره ها همچنین ابزارهای قدرتمندی در اجتماعات برای ایجاد، تبادل و نگهداری مجموعه های غنی مفاهیم فراهم می کنند. پس لازم است از این اسطوره ها و داستان ها به خوبی بهره برداری شود.

اگرچه مهم ترین قسمت سرمایه ارتباطی روابط مشتری است ولی نباید فقط این روابط مورد توجه قرار گیرد. این سرمایه ارتباطی در واقع انعکاس و بازتابی از سازمان است. اندازه گیری سرمایه ارتباطی با این موضوع که چگونه محیط سازمان را درک می کند مرتبط است. سرمایه ارتباطی شامل برندها و مقیاس های وفاداری مشتری و شهرت سازمان و عرضه کنندگان و سیستم های بازخور مشتری و غیره است. لذا تعهدی که برای سازمان ها وجود دارد این است که با همه بخش های محیط از

مشتری گرفته تا عرضه کننده روابطی برقرارکنند. تحقیقات بسیاری نشان داده است که توجه به بازار دارای اثر مستقیمی روی نرخ سودآوری دارد و سهم بازار شرکت را افزایش می دهد.

یکی از موضوعات در ادبیات این است که سرمایه اجتماعی سازنده منبع ارزشمندی از مزایای اطلاعاتی یعنی "کسی را که شما می شناسید" تاثیر می گذارد بر "آنچه که شما می دانید" است. اطلاعات در فراهم کردن مبنایی برای عمل مهم است، اما گردآوری آن هزینه بر است. روابط اجتماعی، ایجاد کننده کانال های اطلاعاتی هستند که میزان زمان و سرمایه گذاری مورد نیاز برای گردآوری اطلاعات را کاهش می دهند. پس باید بر هر چه بهتر کردن روابط اجتماعی کوشش نمود.

روابط فراهم کننده کانال هایی برای انتقال اطلاعات است. در حالی که پیکر بندی کلی این روابط یک جنبه مهم اجتماعی را شکل می دهد که می تواند بر توسعه سرمایه اجتماعی تاثیر بگذارد. لذا پیشنهاد می گردد روابط را در سازمان گسترش داده و از ساختار غیر رسمی ارتباطات نیز استفاده نمود.

پیشنهاد می شود افراد با یک گروه یا جمع احساس همانندی کنند. چرا که احساس همانندی نگرانی درباره فرایندها و نتایج جمعی را افزایش می دهد و بدین ترتیب احتمال این که فرصت تبادل اطلاعات مورد شناسایی قرار گیرد، افزایش می یابد. بنابراین، هویت به عنوان یک منبع موثر در پیش بینی ارزشی که باید از طریق ترکیب و تبادل دریافت شود و همچنین انگیزش برای ترکیب و تبادل دانش، عمل می کند.

به طور کلی، اگر چه سرمایه اجتماعی یک عامل کلیدی برای موفقیت نیست، اما آن بخش از تار و پود زندگی سازمانی است. بنابراین واضح است که سازمان ها باید در موردی سرمایه اجتماعی شان، و عوامل ضروری ایجاد و اندازه گیری آن آگاه شوند.

در پایان باید این نکته را افزود که این سه سرمایه با همدیگر می توانند بر روی عملکرد سازمانی تاثیر بگذارند. بنابراین وجود روابطی بین آن ها از اهمیت بالایی برخوردار است. سازمان ها نباید فقط به فکر ارتقا و بهبود جداگانه این سرمایه ها باشند.

پیشنهاداتی برای محققین آتی

یک کار پژوهشی، هر قدر هم که عمیق و گسترده باشد، گسترش پذیر است. بنابراین نویسنده باید خود را در مسیری فرض کند که دیگران ادامه آن را خواهند پیمود. لازم به ذکر است که ادامه یک کار اصیل نیز اصیل تلقی می شود، چرا که این تداوم و استمرار در واقع تکرار کار دیگران نیست بلکه حرکت در مسیری است که از قبل آغاز شده اما به فرجام نرسیده است (منصوریان، ۱۳۸۹). از این رو، محقق پیشنهاداتی به شرح زیر برای محققین آتی دارد:

پیشنهاد می شود به منظور آزمون وجود روابط مطرح در این پژوهش از سایر مدل های مطرح در این حوزه استفاده گردد.

در پژوهش حاضر فقط رابطه ی سرمایه اجتماعی و سرمایه فکری مورد سنجش واقع شد. پیشنهاد می گردد تأثیر سایر متغیرها از قبیل سرمایه اقتصادی، سرمایه فرهنگی و دیگر مؤلفه های سرمایه ای در چنین تحقیقی تحت عناوینی چون متغیرهای مداخله گر و یا میانجی مورد بررسی قرار گیرند.

این پژوهش در جامعه آماری محدودی صورت پذیرفت. جامعه آماری این تحقیق چیزی بالغ بر ۳۰۱ نفر می باشد. پیشنهاد می گردد چنین پژوهشی در ابعاد وسیع و گسترده تر صورت پذیرد تا وجود رابطه سرمایه اجتماعی و سرمایه فکری قابلیت تعمیم بیشتری یابد.

در این تحقیق جامعه ی آماری محدود به مراکز آموزشی شهرستان تویسرکان است. پیشنهاد می گردد به منظور کاربردی تر کردن نتایج تحقیقاتی از این دست، بررسی همه جانبه ای در سطح استان همدان صورت پذیرد.

پیشنهاد می گردد طی تحقیقی رابطه ی ابعاد سرمایه اجتماعی و سرمایه فکری مورد بررسی و ارزیابی قرار گیرد.

تجربه نشان داده است که افزایش توانایی ها و قابلیت های معلمان دارای اثر مستقیمی بر روی نتایج آموزشی و پرورشی دانش آموزان است و همچنین سرمایه انسانی با عملکرد دانش آموزان رابطه مستقیمی دارد. لذا پیشنهاد می گردد رابطه سرمایه انسانی با عملکرد سازمانی سنجیده شود.

محدودیت های تحقیق

طبیعتاً در هر پژوهشی محقق با محدودیت ها و مشکلاتی مواجه می شود. قاعدتاً بخشی از این محدودیت ها در اختیار پژوهشگر و بخشی خارج از حیطه اختیارات او می باشد. از جمله محدودیت هایی که محقق در پژوهشی که در دست دارید با آن مواجه گردیده است می توان به موارد زیر اشاره نمود:

ممکن است در اثنای تحقیق حاضر متغیرهایی بر سرمایه فکری تأثیر گذاشته باشد که در اختیار محقق نبوده است. از جمله این متغیرها می توان به سطح دانش فرد، تجربه فرد، نگرش فرد نسبت به خود (خود پنداره) و ... اشاره نمود.

در اداره ی مورد مطالعه عوامل دخیل دیگری وجود داشتند که همانند دیگر محدودیت ها از اختیار محقق خارج بودند، از جمله آنان می توان به جو سنگین حاکم بر برخی از ادارات، عدم آشنایی پاسخ دهندگان با برخی اصطلاحات مندرج در پرسشنامه، فقر دانش موجود در پاسخ دهندگان و ... اشاره نمود.

گردآوری داده ها بر مبنای پرسشنامه محدودیت دیگر این پژوهش است. از آنجایی که پرسشنامه ادراک افراد از واقعیت را می سنجد، نباید این احتمال را نادیده گرفت که این ادراک کاملاً با واقعیت تطبیق پیدا نکند.

از جمله متغیرهای کلانی که بر سرمایه فکری و سرمایه اجتماعی بی تأثیر نبوده است، فشارهای مالی اخیر ناشی از اجرای طرح هدفمندی یارانه ها و نیز تشدید تحریم های بین المللی علیه کشورمان و همچنین نوسانات و عدم ثبات شدید بازار سکه، ارز و پول در داخل می باشد که قطع به یقین می توان گفت که این عوامل بر افراد مؤثر می باشد.

۱۲. منابع و مراجع

- اجتهادی، مصطفی، ۱۳۸۶، سرمایه اجتماعی، دانشگاه شهید بهشتی، پژوهش نامه علوم انسانی، شماره ۵۲.
- اختر محقق، مهدی، ۱۳۸۵، سرمایه اجتماعی، چاپ اول، انتشارات تهران، اخترمحقق.
- ادوینسون لیف، ۱۳۸۶، مدیریت سرمایه فکری، گروه مترجمان میثاق مدیران نشریه میثاق مدیران، شماره ۲۲.
- اسکات شین، ۱۳۸۸، تئوری عمومی کار آفرینی، ترجمه آریین عسگری و کامبیز طالبی، دانشکده کار آفرینی تهران.
- الوانی، سید مهدی؛ شیروانی، علیرضا، ۱۳۸۵، سرمایه اجتماعی اصل و محور توسعه، ماهنامه تدبیر، شماره ۱۴۷.
- الوانی، سید مهدی؛ سید نقوی، میرعلی، ۱۳۸۸، سرمایه اجتماعی مفاهیم و نظریه ها، فصلنامه مطالعات مدیریت، شماره ۳۳ و ۳۴.
- الوانی، سید مهدی و عبدالله پورمونا، ۱۳۸۷، نقش سرمایه اجتماعی در کار آفرینی سازمانی، پیام مدیریت، شماره ۲۷.
- انواری رستمی، علی اصغر؛ سراجی، حسن، ۱۳۸۴، سنجش سرمایه فکری و بررسی رابطه میان سرمایه فکری و ارزش بازار سهام شرکت های بازار بورس اوراق بهادار تهران. مجله بررسی های حسابداری و حسابرسی، شماره ۳۹.
- انواری رستمی، علی اصغر؛ رستمی، محمد رضا، ۱۳۸۲، ارزیابی مدل ها و روش های سنجش و ارزش گذاری سرمایه های فکری شرکت ها. مجله بررسی های حسابداری و حسابرسی، شماره ۳۴.
- پاینده، امیر تیمور؛ امیدی نجف آبادی، مریم مسعودی فر، فهیمه، ۱۳۹۰، ضریب آلفای کرونباخ؛ مفاهیم، کارکرد و شیوه های نوین آن، دانشگاه شهید بهشتی.
- ساروخانی، باقر، ۱۳۷۰، درآمدی بر دایره المعارف علوم اجتماعی، نشر کیهان، تهران.
- سکاران، اوما، ۱۳۹۰، روش های تحقیق در مدیریت، مترجمان محمد صائبی، محمود شیرازی، مرکز آموزش مدیریت دولتی.
- شیخی، غفور، ۱۳۸۸، سرمایه اجتماعی، سایه آفتاب.
- طبیبی، سیدجمال الدین؛ ملکی، محمدرضا؛ دلگشایی، بهرام، ۱۳۸۸، تدوین پایان نامه، رساله، طرح پژوهشی و مقاله علمی، چاپ سوم، انتشارات تهران، فردوس.

- عالم تبریز، اکبر، حاجی باباعلی، علی، رجبی فرد، ایمان، ۱۳۸۸، سرمایه فکری/اندازه گیری، افشاء، مدیریت، چاپ اول، انتشارات تهران، دریا.

- علوی، سیدبابک، ۱۳۸۳، نقش سرمایه اجتماعی در توسعه sbalavi@yahoo.com

- فطرس، مقاله تدبیر، ۱۳۸۸، شماره ۲۰۳.

- قلیچ لی، بهروز. تابستان ۱۳۸۵. "تبیین نقش سرمایه فکری و سرمایه اجتماعی در مزیت رقابتی (مطالعه موردی شرکت های ایران خودرو و پارس خودرو)"، رساله دکترا، دانشگاه تربیت مدرس.

- قلیچ لی، بهروز، مشبکی، اصغر، ۱۳۸۵، نقش سرمایه اجتماعی در ایجاد سرمایه فکری سازمان، فصلنامه دانش مدیریت، شماره ۷۵.

- کیوی، ریموند؛ کامپنهود، لوک وان، ۱۳۸۵، روش تحقیق در علوم اجتماعی، ترجمه عبدالحسین نیک گهر، تهران، نشر توتیا - مار و مستغفر، ۱۳۸۴، نشریه *Management Decision*، دوره ۴۳، شماره ۹.

- مبشری، محمد، ۱۳۸۷، سرمایه اجتماعی چیست، روزنامه همشهری.

- منصوریان، یزدان، ۱۳۸۹، مبانی نگرش علمی، تهران، نشر کتاب بدر، چاپ دوم، دی ماه

- مه رمنش، حسن، ۱۳۹۱، ماهنامه داخلی بانک اقتصاد نوین، ماه نوین شماره سی و نهم.

- مومنی، منصور، فعال قیوی، علی، ۱۳۸۹، تحلیل آماری با استفاده از *SPSS*، تهران، انتشارات مولف، چاپ اول

- میرسپاسی، ناصر، ۱۳۸۳، مدیریت استراتژیک منابع انسانی و روابط کار، انتشارات میر، تهران، چاپ بیست و سوم.

- واین، بیکر، ۱۳۸۲، مدیریت و سرمایه اجتماعی، ترجمه سید مهدی الوانی، محمد رضا ربیعی، انتشارات سازمان مدیریت صنعتی.

- ویژه نامه نخستین کنفرانس بین المللی مدیریت سرمایه فکری - شماره اول.

۱. فارسجانی، حسن؛ فیضی، کامران؛ شفیعی نیک آبادی محسن. (۱۳۹۰). تأثیر نیروهای رقابتی سازمان بر کاربرد دانش جهت بهبود عملکرد زنجیره تأمین در صنعت خودرو. چشم انداز مدیریت بازرگانی، شماره ۶، پیاپی ۳۹، ص ۷۱-۹۲.

۲. شفیعی نیک آبادی، محسن؛ فیضی، کامران؛ الفت، لعیا؛ تقوی فرد، محمدتقی. (۱۳۹۰). ساختاری چند بعدی جهت تبیین اثر فرهنگ سازمانی و فرهنگ زنجیره تأمین بر انتقال، اشتراک و توزیع دانش در زنجیره تأمین صنعت خودروسازی ایران: با تأکید بر بهبود عملکرد زنجیره تأمین. فصلنامه علمی پژوهشی پژوهشگاه علوم و فناوری اطلاعات ایران، زودآیند.

۳. رابینز، استیفن. مبانی رفتار سازمانی. (۱۳۸۸). ترجمه امیدواران، کامیار و همکاران، چاپ سوم، انتشارات مهربان نشر، صفحه ۲۸۲.

وماخذ خارجی فهرست منابع

-Armstrong, M.A. 2001 "*Handbook of Human Resource Management Practice*". 8th edition, Kogan Page, 2001.

-Bontis, N. 1999 "*Management organizational knowledge by diagnosing intellectual capital: farming and advancing the state of the field. International Journal of technology management*", Vol.18 No. 5/6

-Bontis, N, W. Chua Chong Keow and S. Richardson . 2000 "*Intellectual*

Capital and Business Performance in Malaysian Industries", Journal of Intellectual Capital, Vol 1. No 1, pp. 58-100

- Bontis, N . 1998 "*Intellectual Capital: An exploratory study that develops measure and models* ", Management Decision, No 36.2, pp. 63-76
- Brooking, A. 1997 "*Intellectual capital*". International Thomson BusinessPress, London, Vol 8, No 12 -13, pp. 76
- Brooking. A. 1997 "*Management of intellectual capital long range planning journal of intellectual capital*". No ۳۰(۳) pp ۳۶۴-۳۶۵
- Chen, J.; Zhu., Z. and Xie, H.Y.2004 "*Measuring intellectual capital: a new model and empirical Study*". Journal of Intellectual Capital, Vol.5, No.1. pp.195-212
- Coleman,J.S. 1990"*foundations of social theory*".Cambridge, MA: Harvard University PRESS.
- Kilpatrick,falk.in. 2001"*benefits for all:How learning in agriculture can build social in island communities*".university of tasmania
- Li, L., R. Pike and R. Haniffa. 2006"*Intellectual Capital Disclosures in Corporate Annual Reports: A European Comparison* ", Working Paper, No 6/24.
- Meer Kooistra, Jetlje van dan & Zijlstra, Siebren2001"*Reporting on intellectual capital. Accounting, Auditing& Accountability Journal*",No. pp.456-476
- Nahapiet, J. and Ghoshal, S. 1998 "*Social capital, intellectual capital,and the organizational advantage*". Academy of Management Review.Vol. 23.No. 2 pp. 242 -266
- Pew Tong, hong & Plowman, David & Hancock, Phil.۲۰۰۷ "*Intellectual capital and financial returns of companies. Journal of Intellectual Capital*", No.1. pp. 76-95
۱. January–February, pp 109–120.