

سازمان فضایی مقصدهای گردشگری در نواحی روستایی مورد مطالعه: ناحیه محمدآباد - زرین گل (شهرستان علی آبادکوتول)

هاجر مزیدی¹، رحمت اله منشی زاده²، فرهاد عزیزپور³، بیژن رحمانی⁴

تاریخ وصول: 1398/10/01، تاریخ تأیید: 1399/01/29

چکیده

گردشگری روستایی نیز جزئی از گردشگری محسوب می‌شود که در یک اقتصاد پیرامونی قرار گرفته که نه تنها باعث توسعه مناطق روستایی و محلی نشده، بلکه سبب ایجاد عدم تعادل‌های محیطی و فضایی نیز گردیده و در نتیجه منافع بسیار اندکی از این فعالیت اقتصادی عاید روستائیان گشته است (Holland at all., 2003). در این راستا، توجه به امر برنامه ریزی فضایی ضرورت پیدامی‌کند. این نوع برنامه ریزی به طور خاص به عنوان رویکردی تاثیرگذار در هدایت سازمان‌یابی فضایی گردشگری است که باید مورد توجه قرار گیرد. پژوهش حاضر بر اساس هدف کاربردی و روش تحقیق توصیفی - تحلیلی است، برای گردآوری اطلاعات به شیوه‌ی اسنادی و میدانی عمل شده است. جامعه آماری مورد مطالعه، شامل 20 مقصد گردشگری روستایی در ناحیه محمدآباد - زرین گل واقع در شهرستان علی آبادکوتول بوده است، برای وزن دهی معیارها از روش (AHP)، برای امتیاز نهایی و رتبه بندی مقصدها از روش پرموتی و برای سطح بندی مقصدهای گردشگری از روش تحلیل خوشه‌ای استفاده شده است؛ همچنین برای تعیین حوزه عملکردی مقصدهای گردشگری روستایی از نقطه شکست در محیط نرم افزار (GIS) استفاده شده است. نتایج تحقیق نشان داد که عدم تناسب در توزیع سطوح مقصدهای گردشگری روستایی در محدود مورد مطالعه، یکی از چالش‌های مهم سازمان فضایی توسعه گردشگری این ناحیه به شمار می‌آید. نتایج تحقیق بازگو کننده این است که عدم توجه نظام برنامه ریزی نسبت به پراکنش مقصدهای گردشگری در چارچوب سازمان فضایی مناسب، سبب بروز نابرابری و نهایتاً تضعیف جایگاه مقصدهای گردشگری ناحیه مورد مطالعه نسبت به سایر مقاصد گردشگری در نواحی دیگر می‌شود.

کلیدواژگان: برنامه ریزی فضایی، سازمان فضایی، مقصدهای گردشگری روستایی، ناحیه محمدآباد - زرین گل.

پژوهشگاه علوم انسانی و مطالعات فرهنگی
پرتال جامع علوم انسانی

1. دانشجوی دکتری جغرافیا و برنامه ریزی روستایی، گروه جغرافیای انسانی و آمایش، دانشگاه شهیدبهشتی

2. دانشیار گروه جغرافیای انسانی و آمایش، دانشکده علوم زمین، دانشگاه شهیدبهشتی (نویسنده مسئول،

ایمیل: R-monshIzadeh@gmail.com).

3. دانشیار گروه جغرافیای روستایی، دانشکده علوم جغرافیایی، دانشگاه خوارزمی

4. دانشیار گروه جغرافیای انسانی و آمایش، دانشکده علوم زمین، دانشگاه شهیدبهشتی، تهران، ایران

مقدمه و بیان مساله

امروزه صنعت گردشگری در دنیا یکی از منابع مهم درآمد و به عنوان گسترده ترین صنعت خدماتی جهان جایگاه ویژه ای دارد (یوسفی و شریفی تهرانی، ۱۳۹۵). به طوری که گردشگری به عنوان یکی از مسائل مهم و مؤثر در حوزه های مختلف اقتصادی، اجتماعی، فرهنگی و ارتباطی در سطح جهان است. گسترش زیرساخت های اقتصادی، بهداشتی، امنیتی و ارتباطی در قرن بیست و یکم، گردشگری را به واقعیتی اجتناب ناپذیر در زندگی انسانها تبدیل کرده است (سقای و علیزاده، ۱۳۹۲).

امروزه در بسیاری از کشورهای جهان گردشگری روستایی مورد توجه بسیاری از دولتها بوده و گردشگران را به خود جلب کرده است و به عنوان یکی از مردمی ترین اشکال گردشگری به شمار می رود. توسعه گردشگری در نواحی روستایی می تواند برخی از مشکلاتی را که در نواحی روستایی وجود دارد رفع کند و زمینه ساز رشد اقتصادی، متنوع سازی اقتصاد روستایی، ایجاد اشتغال و درآمد، کاهش مهاجرت های روستاییان به شهرها و امکان جمعیت پذیری، بهبود زیرساختها و غیره در مناطق روستایی شود (فرجی سبکبار و همکاران، ۱۳۹۱: ۲).

گردشگری در مناطق روستایی در حال حاضر اهمیت زیادی یافته است و ابزاری برای رفاه جوامع محلی محسوب می شود (نجارزاده و نعمت اللهی، ۱۳۹۵: ۲۲۵). گردشگری روستایی در برگیرنده جریانی از سرمایه، انسان، فرهنگ و سرزمین با ظرفیت های گردشگری و فراغت و کنش متقابل میان آنهاست که در فضاهای جغرافیایی آثار مختلفی بر جای می نهد (پریدنهان، ۲۰۰۴: ۷).

در این میان، برای توسعه صنعت گردشگری علاوه بر وجود جاذبه ها، وجود تسهیلات و خدمات امری ضروری است. زیرا با توجه به اینکه گردشگری یکی از گسترده ترین فعالیت های خدماتی است، باید مسائل مربوط به بهبود و دسترسی بهینه به خدمات در همه عرصه ها و ارکان تشکیل دهنده آن، ایجاد و از این طریق، گام هایی اساسی در جهت جلب رضایت برداشته شود؛ چراکه گردشگر راضی، منبع سود در منطقه است و در مناطقی که گردشگران راضی نگاه داشته نشوند، سود درازمدت از دست می رود؛ بنابراین، ایجاد رضایت گردشگران، نیازمند تحلیل دقیق خدمات و اداره مناسب آن است (بهنام مرشدی، ۱۳۹۵: ۲۷۸).

نارسایی های موجود در نظم فضایی سکونتگاه های روستایی ناحیه محمدآباد- زرین گل از جمله: عدم توازن و ضعف وجود رابطه تعاملی میان نواحی و مقاصد گردشگری، توزیع نامتعادل زیرساخت های توسعه گردشگری، نبود یک سازمان فضایی مناسب جهت توسعه گردشگری، ناکافی بودن منابع تولیدی در جهت اشتغال، و به طور کلی کم توجهی و نادیده گرفتن ظرفیت ها و توانایی های موجود در نواحی روستایی باعث شده مسائل پایداری و توسعه اجتماعی-اقتصادی نواحی روستایی در منطقه مورد مطالعه واقع شده اندرابا مشکل مواجه کنند. بنابراین وجود برنامه ریزی فضایی در قالب سازمان یابی فضایی مقصدهای گردشگری با توجه به امکانات و خدمات گردشگری از وضعیت موجود یکی از ارکان مهم در زمینه توسعه می باشد، توسعه ی گردشگری روستاهای شهرستان علی آبادکتول از سازمان فضایی مطلوب برخوردار نمی باشد، که این گویای کم توجهی به ظرفیت های پراکنده در قلمرو شهرستان، عدم تعادل و نابسامانی در عملکردهای فضایی و عدم انتشار فعالیت های گردشگری و منافع ناشی از آن در مقصدهای گردشگری است. بدینسان، با وجود نابرابری مکانی-فضایی میان مقصدهای برتر و گستره ی نسبتاً وسیع دارای ظرفیت، و به دنبال هدف پژوهش سازمان فضایی مقصدهای گردشگری در نواحی روستایی ناحیه محمدآباد- زرین گل است تا بتوان متناسب با ظرفیت هر مقصد، نخست آنکه گردشگران و نیازهایشان بهتر مدیریت کرد و دوم آنکه با شناسایی مقصدهایی که از نظر خدمات گردشگری، موانع و محدودیت هایی دارند، برای رفع آنها تلاش کرد. با این تفاسیر و باتوجه به بیان مساله و هدف پژوهش، سوال زیر مطرح شده است:

« سازمان فضایی ناحیه محمدآباد- زرین گل از چه الگوی فضایی تبعیت می نماید؟ »

پیشینه تحقیق

کرمی و همکاران (۱۳۹۷)، در مقاله خود با عنوان برنامه ریزی توسعه گردشگری در ایران با تاکید بر توسعه جزایر خلیج فارس؛ جزیره قشم، استفاده از برنامه ریزی توسعه گردشگری در ایران به عنوان یک نظام مرتبط با عوامل عرضه و تقاضا مورد بررسی و ارزیابی قرار گرفته است. نتایج این پژوهش نشان داد که با توجه به پتانسیل های موجود در دو طرف عرضه و تقاضای گردشگری جزایر خلیج فارس و به ویژه جزیره قشم این مناطق بایستی به صورت جدی در برنامه ریزی های گردشگری مورد توجه قرار گیرد.

ضیایی و همکاران (۱۳۹۳)، در مقاله ای با عنوان ساماندهی فضایی مقصدهای گردشگری (شهری و روستایی) در مقیاس ناحیه ای مورد: شهرستان طرقبه شاندیز دستیابی به توسعه پایدار و متوازن روستایی را به عنوان یکی از اهداف کلیدی توسعه مقصدهای گردشگری می دانند. نتایج نهایی، گویای وجود نظام چهارسطحی نابسامان در سازمان فضایی شهرستان با تفوق دو مقصد برتر (طرقبه و شاندیز) نسبت به سایر مقصدها می باشد.

کلاتری و همکار (۱۳۹۳)، در پژوهشی که با عنوان تحلیل فضایی و سطح بندی جاذبه های گردشگری و زیرساخت ارتباطی و شبکه ی راه در مناطق کویری ایران (مطالعه موردی: شهرستان خور و بیابانک) انجام دادند، این تحقیق ارزیابی توزیع فضایی زیرساخت های گردشگری در شهرستان خور و بیابانک و سطح بندی جاذبه های گردشگری در این شهرستان را مورد بررسی قرار داد، نتایج نشان داد که توزیع جاذبه های گردشگری با توجه به پهنای متعادل بیضی و استقرار نقطه مرکز متوسط در نزدیکی مرکز جغرافیایی شهرستان خور و بیابانک، تا حدی متعادل است. بررسی الگوی استقرار زیرساخت های ارتباطی و توزیع فضایی جاذبه های گردشگری نشان می دهد با کم شدن مساحت پهنه های رتبه بندی زیرساخت های ارتباطی از میزان جاذبه های گردشگری کاسته می شود. توزیع جاذبه های گردشگری در شهرستان خور و بیابانک با الگوی فضایی پراکنش زیرساخت های ارتباطی و شبکه ی راه تناسب ندارد و این موضوع نیازمند توجه ویژه است.

پرچگانی (۱۳۹۳)، در مقاله ای با عنوان مدیریت توسعه پایدار گردشگری و برنامه ریزی فضایی، به ارزیابی جنبه های مکانی - فضایی گردشگری و برنامه ریزی منابع محیطی همراه با در نظر گرفتن ابعاد بوم شناختی گردشگری و نیازهای ناشی از آن و همچنین مباحث ظرفیت تحمل فیزیکی و آستانه های زیست محیطی شالوده اصلی مباحث برنامه ریزی فضایی گردشگری را تشکیل می دهند پرداخته است. نتایج این تحقیق نشان داد که برنامه ریزی فضایی در روند مدیریت توسعه پایدار گردشگری به مثابه بدنه اصلی عمل می کند.

تقوایی و غفاری (۱۳۸۹) در پژوهشی تحت عنوان برنامه ریزی فضایی در توسعه صنعت گردشگری، مطالعه موردی: استان چهارمحال و بختیاری، محور بازفت پرداخت. آنان در این پژوهش بر اصل توسعه پایدار گردشگری در قالب برنامه ریزی فضایی گردشگری تاکید کرده اند. نتایج تحقیق نشان داد که لایه بندی فضا، تعیین اوزان عملکردی و مکانیابی کانون های گردشگری برای سرمایه گذاری و اجرای پروژه های عمرانی به عنوان رویکردهایی ضروری در فرآیند نیل به توسعه پایدار و متوازن؛ مقصدهای گردشگری ضروری است.

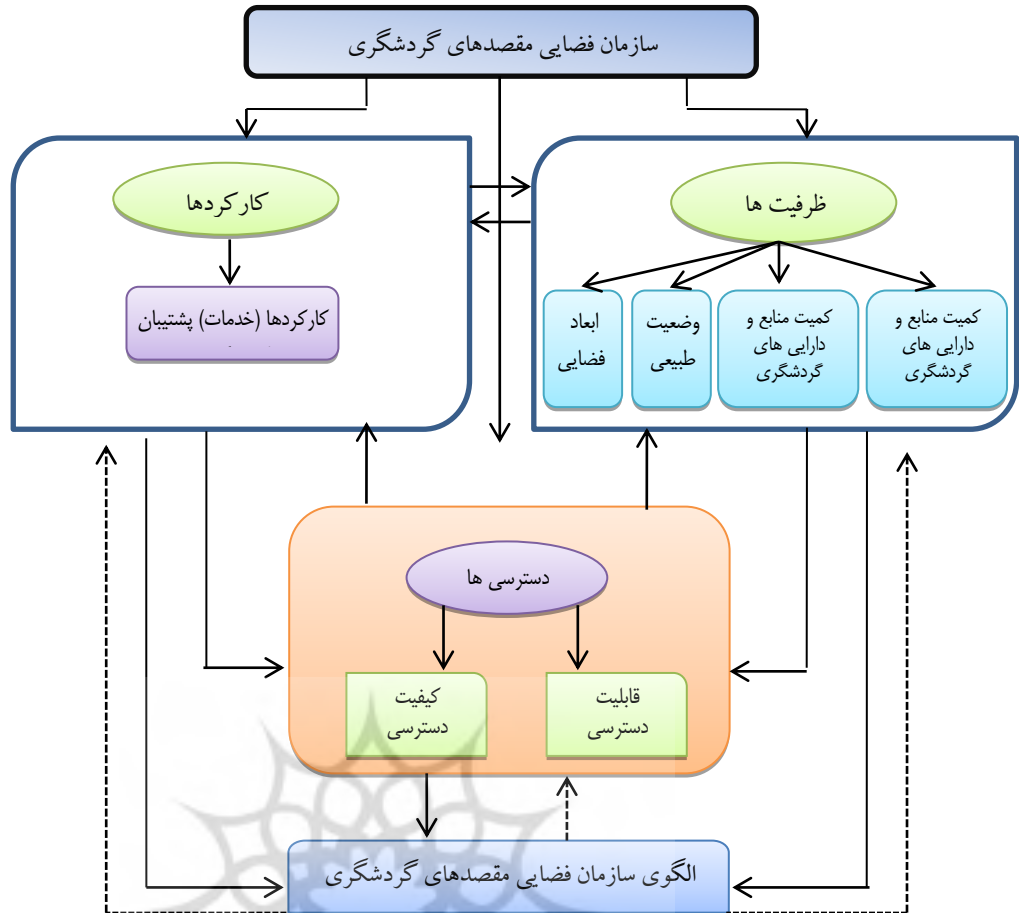
ضیایی و همکار (۱۳۸۹)، در مقاله ای با عنوان سطح بندی مقصدهای گردشگری: واکاوی مفهومی نو در برنامه ریزی فضایی گردشگری به ارزیابی جایگاه سطح بندی مقصدها در برنامه ریزی گردشگری و شرح و توصیف برخی از مفاهیم مشابه با مفهوم سطح بندی پرداخته اند تا قابلیت تمایز آنان از هم افزایش یابد و جایگاه به کارگیری هر یک مشخص گردد. نتایج نشان داد که برنامه ریزی فضایی کمک به توسعه متوازن و پایدار مقصدها در مناطق گردشگری می کند.

مبانی نظری

در گردشگری این فضا - منطقه - از مجموعه ای از مقصدهای گردشگری تشکیل شده که هر یک از ویژگیها و توانمندی های گوناگونی برخوردارند، از این رو متناسب با توانمندی ها می بایست برنامه ریزی گردشگری تدوین گردد که هم پیوند با برنامه های فرادستی و با رویکرد توسعه متوازن و نه توسعه بخشی همراه باشد. فرمیکا معتقد است: "گردشگری پدیده های جغرافیایی است و برنامه ریزی منطقه ای گردشگری در سالهای اخیر بسیار مورد توجه پژوهشگران دانشگاهی بوده است. برنامه ریزی و تحلیل منطقه ای ابزار مهم مطالعاتی است که می تواند در دیدگاه جغرافیایی برای درک شکل و عملکرد منابع گردشگری همراه با ویژگیهای تقاضای گردشگری مورد ارزیابی و استفاده قرار گیرد. علاوه بر این، تحلیل منطقه ای می تواند به شناسایی متغیرهای مهم و اثرگذار بر قابلیت جذب گردشگر در منطقه کمک کند (فرمیکا، ۲۰۰۰: ۳۳). برنامه ریزی منطقه ای گردشگری می تواند به ساماندهی فضایی منطقه کمک نماید و با لحاظ کردن ویژگیهای عرضه و تقاضای گردشگری در یک منطقه حصول به توسعه پایدار گردشگری را موجب شود.

این بدان معناست که تبیین سازمان یابی فضایی و عملکرد نظام سکونتگاهی و تکوین نظام های سلسله مراتبی بیانگر وجود وابستگی در فرایند تکاملی این موضوع است. در همین راستا یکی از اساسی ترین تئوری های مکانی جهت تبیین ساختار و کارکرد فضایی فعالیت های اقتصادی، پژوهش با ارزش فن تون (۱۸۵۰ - ۱۷۸۳) با عنوان ایالت منفرد بر می گردد. کوشش وی در جهت تبیین ارتباط الگوهای کاربری اراضی با روابط فضایی یک شهر و پیرامون آن استوار است (هگت، ۱۹۷۲: ۲۶۱). در کنار وی، الفرد و بر در کنار فاصله، هزینه حمل و نقل را به عنوان شاخصی برای مکان گزینی صنایع وارد ادبیات سازمان یابی فضایی کرد (پاپلی یزدی و سناجردی، ۱۳۸۹: ۱۷۸). در همین راستا، یکی از تئوری های اساسی که مبانی علمی بسیاری از تحلیلهای فضایی، مکانی و روابط بین سیستم سکونتگاهی قرار گرفت، نظریه مکان های مرکزی کریستالر است. نقطه نظرات او که به نظریه مکان مرکزی شهرت یافته، اساسا بر مبنای نظم سلسله مراتبی استقرار فضایی سکونتگاهها استوار است؛ در این ارتباط مکان های مرکزی در نظم دهی به محدوده های فضایی شبکه سکونتگاهها نقشی تعیین کننده بر عهده دارد. (سعیدی، ۱۳۸۸: ۳۴).

براین اساس در پژوهش حاضر، جهت پی بردن به الگوی فضایی و رتبه بندی توسعه گردشگری ناحیه محمدآباد - زرین گل از تکنیک پرومیتی یا روش ساختاریافته ی رتبه بندی ترجیحی برای غنی سازی ارزیابی ها و رتبه بندی گزینه ها (آلترناتیوها) استفاده شده است. تفاوت این تکنیک نسبتا به سایر تکنیک های به کار برده شده در این پژوهش سهولت استفاده از این تکنیک در تصمیم گیری های چندمعیاره در نیز می باشد.



شکل ۱: مدل مفهومی پژوهش (منبع: ضیایی و همکاران، ۱۳۹۳: ۹۱)

با توجه به گستردگی محدوده مورد مطالعه و ضرورت بررسی تمام روستاها از شاخص های عینی استفاده شده است، انتخاب این شاخص ها طبق فرآیند زیرانجام گرفت: مرحله اول: در این مرحله، با بررسی مطالعات داخلی که در حیطه برنامه ریزی فضایی مقصدهای گردشگری روستایی به منظور تبیین سازمان فضایی مقصدهای گردشگری صورت گرفته بود؛ پرداخته شد. سپس نحوه سازمان دهی شاخص ها در این بخش پژوهش مبتنی بر شناخت تحلیل سازمان فضایی براساس نظریه مکان مرکزی و التکریستالر (تئوری مکان- مبنا) انجام گرفت، به طوریکه با توجه به مشابهت و کیفیت شناخت و تحلیل سازمان فضایی مبتنی بر نظریه های کلاسیک (تئوری مکان مرکزی) و التکریستالر در پژوهش ضیایی و همکاران (۱۳۹۳) چارچوب آن (معیارها و شاخص ها) مورد استفاده قرار گرفت.

جدول ۱: شاخص های پژوهش

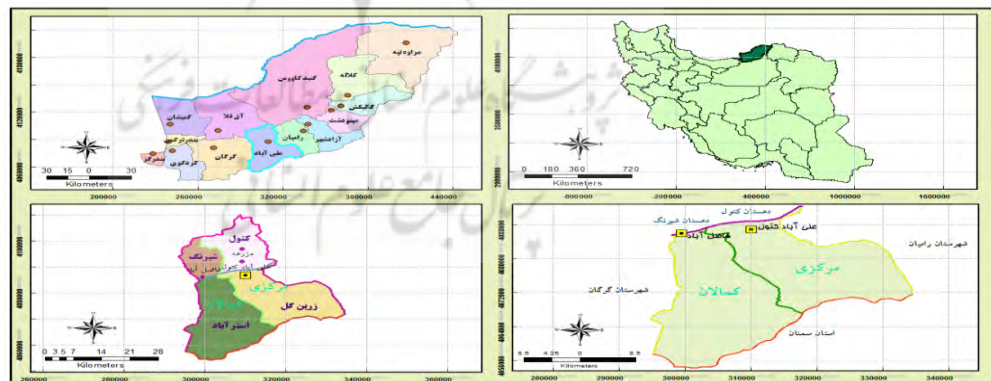
ردیف	شاخص های اصلی	شاخص های فرعی
۱	کمیت منابع و جاذبه های گردشگری مقصد	(تنوع جاذبه ها)، (برخوردار از جاذبه های واحد ارزش)
۲	کیفیت منابع و دارایی های گردشگری مقصد	(امنیت)، (پاکیزگی)، (چشم انداز)، (شهرت)، (منحصربه فردی)، (مهیابودن)، (اصالت)، (قدمت)
۳	وضعیت طبیعی مقصد گردشگری	(دسترسی به منابع آب)، (شیب عمومی)، (مخاطرات طبیعی)، (موقعیت استقرار)، (اراضی قابل توسعه)، (امکان کاربری تفریحی)
۴	ابعاد فضایی مقصد	(متوسط فاصله تادیکر مقصدها)، (فاصله تا مرکز جمعیت اصلی)

(فاصله ناتاسیسات اقامتی رسمی)، (پیوندهای عملکردی میان مقصدها)، (برد فضایی مقصد)		
(خدمات اقامتی)، (خدمات پذیرایی)، (خدمات توزیع اطلاع رسانی) (خدمات مدیریتی و نهادی)	کارکردها/ خدمات پشتیبان گردشگری	۵
(فاصله تامسیر اصلی)، (سهولت دسترسی)، (تنوع ناوگان حمل و نقل عمومی)	قابلیت دسترسی مقصد	۶
(نوع راه ارتباطی)، (کیفیت راه ارتباطی)، (ایمنی راه ارتباطی) (کارایی ناوگان حمل و نقل عمومی)	کیفیت دسترسی مقصد	۷

(منبع: ضیایی و همکاران، ۱۳۹۳: ۹۵)

محدوده مورد مطالعه

ناحیه محمدآبادکتول (به عنوان بخشی از شهرستان علی آبادکتول) در ۵۴ درجه و ۴۶ دقیقه و ۲۰ ثانیه طول شرقی تا ۳۶ درجه و ۵۲ دقیقه و ۳۲ ثانیه عرض شمالی قرار دارد، ارتفاع این ناحیه تقریبی بین ۳۰۰ تا ۱۹۰۰ متر از سطح دریا است. ناحیه محمدآباد از شمال به دهستان شیرنگ، از جنوب به استان سمنان، از شرق به شهر علی آباد و از غرب به شهرستان گرگان محدود شده است. این ناحیه شامل دهستان استرآباد از بخش کمالان شهرستان علی آبادکتول می باشد، بخش کمالان شهرستان علی آبادکتول ۱۹ روستا در دشت و ۱۳ روستای کوهستانی دارد، که ۱۳ روستای مقصد گردشگری روستایی مورد مطالعه از روستاهای کوهستانی هستند که همگی در ناحیه سرسبز و توریستی محمدآبادکتول واقع شده است. ناحیه زرین گل (به عنوان بخشی از شهرستان علی آبادکتول) در ۵۴ درجه و ۵۷ دقیقه و ۰۲ ثانیه طول شرقی تا ۳۶ درجه و ۵۲ دقیقه و ۰۸ ثانیه عرض شمالی قرار دارد، و ارتفاع این ناحیه تقریبی بین ۷۰۰ تا ۱۳۰۰ متر از سطح دریا است. ناحیه زرین گل از شمال به دهستان کتول، از جنوب به استان سمنان، از شرق به شهرستان را میان، و از غرب به شهر فاضل آباد محدود شده است. این ناحیه در دهستان کتول، بخش مرکزی شهرستان علی آبادکتول قرار دارد از ۷ روستای کوهستانی تشکیل شده است که همگی به عنوان مقصدهای گردشگری روستایی شناخته شده اند. (مرکز آمار و اطلاعات فرمانداری شهرستان علی آبادکتول، ۱۳۹۶).



شکل ۲: موقعیت محمد آباد کتول

بحث و بررسی

به منظور بررسی وضع موجود مقصدهای گردشگری شهرستان علی آبادکتول هفت معیار اصلی به همراه زیرمعیارهای فرعی در زمینه ساماندهی فضایی تعیین شد و سپس مورد ارزیابی قرار گرفت.

نتایج به دست آمده از روش تحلیل سلسله مراتبی (AHP) حاکی از این است که معیارهای «کمیت منابع و جاذبه های گردشگری مقصد با زیرمعیار تنوع جاذبه ها» دارای بیشترین اهمیت و پس از آن عامل «کارکردها (خدمات) پشتیبان گردشگری با زیرمعیار خدمات توزیع و اطلاع رسانی» نیز در رتبه دوم قرار دارد. و پس از آن به ترتیب معیارهای اصلی قابلیت دسترسی با زیرمعیار (سهولت دسترسی)، کارکردها (خدمات) پشتیبان گردشگری) با زیرمعیار (خدمات پذیرایی)، کمیت منابع و دارایی های گردشگری مقصد با زیرمعیار (برخوردار از جاذبه های واحد ارزش)، کارکردها (خدمات) پشتیبان گردشگری با زیرمعیار (خدمات مدیریتی و نهادی)، قابلیت دسترسی با زیرمعیار (تنوع ناوگان حمل و نقل عمومی)، ابعاد فضایی مقصد با زیرمعیار (برد فضایی مقصد)، کیفیت دسترسی با زیرمعیار (ایمنی راه ارتباطی)، وضعیت طبیعی مقصد گردشگری با زیرمعیارهای (شیب عمومی) و دسترسی به منابع آب، کیفیت منابع و دارایی های گردشگری مقصد با زیرمعیار (مهیابودن)، ابعاد فضایی مقصد با زیرمعیار (متوسط فاصله تا دیگر مقصدها)، معیارهای قابلیت دسترسی با زیرمعیار (فاصله تا مسیر اصلی)، کیفیت دسترسی با زیرمعیار (کارایی ناوگان حمل و نقل عمومی) و کارکردها (خدمات) پشتیبان گردشگری با زیرمعیار (خدمات اقامتی) در یک سطح قرار دارند.

جدول ۲: وزن معیارهای اثرگذار بر سازمان فضایی مقصدهای گردشگری ناحیه

نام معیارها	وزن معیارها	نام معیارها	وزن معیارها
کمیت منابع و جاذبه های گردشگری مقصد	۱۶۰ .۰	کارکردها/ خدمات پشتیبان گردشگری	۲۱۷ .۰
کیفیت منابع و دارایی های گردشگری مقصد	۱۳۷ .۰	قابلیت دسترسی مقصد	۱۴۸ .۰
وضعیت طبیعی مقصد	۱۰۷ .۰	کیفیت دسترسی مقصد	۰۹۰ .۰
ابعاد فضایی مقصد	۱۴۱ .۰	نرخ سازگاری	۰۰/۰۰

منبع: یافته های تحقیق

معیارهای کیفیت منابع و دارایی های گردشگری مقصد با زیرمعیار (قدمت)، ابعاد فضایی مقصد با زیرمعیار (فاصله تا تاسیسات اقامتی رسمی)، کیفیت دسترسی با زیرمعیار (کیفیت راه ارتباطی)، وضعیت طبیعی مقصد گردشگری با زیرمعیار (مخاطرات طبیعی)، معیارهای (کیفیت منابع و دارایی های گردشگری مقصد با زیرمعیار (منحصر به فردی) و ابعاد فضایی مقصد با زیرمعیار (فاصله تا مرکز جمعیت اصلی) در یک سطح قرار می گیرند، معیارهای کیفیت منابع و دارایی های گردشگری مقصد با زیرمعیار (اصالت)، کیفیت دسترسی با زیرمعیار (نوع راه ارتباطی) در یک سطح و (کیفیت منابع و دارایی های گردشگری مقصد با زیرمعیارهای (چشم انداز) و (شهرت) هم در یک سطح قرار می گیرند. معیارهای وضعیت طبیعی مقصد گردشگری با زیرمعیار (موقعیت استقرار) و کیفیت منابع و دارایی های گردشگری مقصد با زیرمعیار (پاکیزگی) هم در یک سطح قرار می گیرند. معیارهای وضعیت طبیعی مقصد گردشگری با زیرمعیار (اراضی قابل توسعه)، کیفیت منابع و دارایی های گردشگری مقصد با زیرمعیار (امنیت)، وضعیت طبیعی مقصد گردشگری با زیرمعیار (امکان کاربری تفریحی) قرار دارد (جدول شماره ۳ و ۲). همچنین نتایج بدست آمده از روش پرومیتی حاکی از آن است که روستاهای چینو و گنو با کسب امتیاز بیشتر از ۸۰ واحد رتبه های (۲ و ۱) و مقصدهای وسیع سر و زرین گل با کسب امتیاز کمتر از ۶ واحد در رتبه های آخر (۱۹ و ۲۰) واقع شده اند؛ همچنین، در مجموع میتوان گفت تنها حدود ۴۰ درصد از مقصدهای گردشگری شهرستان امتیاز بیش از ۵۰ واحد را اخذ نموده- اند (جدول ۴). این امر بیانگر آنست که با توجه به قابلیت ها و پتانسیل های گردشگری در محدوده مورد مطالعه و به

ویژه جاذبه های طبیعی (چشمه، کوه، آبشار و...) این روستاها در زمینه توسعه گردشگری نیازمند یک برنامه ریزی گردشگری مدون، ایجاد زیرساخت های مناسب می باشند، بنابراین باید تلاش شود که در روستاهایی که این معیارها به همراه زیرمعیارها دارای ارزش کمتری هستند در زمینه خدمات رسانی و ایجاد زیرساخت ها در زمینه توسعه گردشگری دچار ضعف می باشند و با موانع و محدودیتهایی روبرو هستند بیشتر مورد توجه قرار گیرد تا این روستاها بتوانند در زمینه توسعه گردشگری در ردیف روستاها با امکانات برتر قرار گیرند.

جدول ۴: توزیع امتیاز نهایی و رتبه مقصدهای گردشگری روستایی در سطح شهرستان با استفاده از تکنیک پرموتی

رتبه	امتیاز نهایی نرمال شده	جریان خالص رتبه بندی (0)	جریان رتبه بندی منفی (0-)	جریان رتبه بندی مثبت (0+)	علامت اختصاری	نام روستا
۱	۱۰۰	۰.۰۶۵۸	۰.۰۰۶۵	۰.۰۷۲۳	A15	چینو
۲	۸۵۰۲۲.۸۱	۰.۰۴۵۲	۰.۰۱۳۹	۰.۰۵۹۰	A10	گنو
۳	۲۳۷۸۹.۷۸	۰.۰۴۱۱	۰.۰۱۴۲	۰.۰۵۵۳	A16	افراتخته
۴	۸۳۲۶.۷۳	۰.۰۳۶۱	۰.۰۲۲۰	۰.۰۵۸۱	A13	سیامرزکوه
۵	۵۷۲۶۹.۷۰	۰.۰۳۲۴	۰.۰۲۴۴	۰.۰۵۶۸	A8	ترسو
۶	۳۱۲۷۸.۶۷	۰.۰۲۸۷	۰.۰۱۶۸	۰.۰۴۵۵	A4	چلی سفلی
۷	۷۷۰۹۳.۵۵	۰.۰۱۵۶	۰.۰۱۹۷	۰.۰۳۵۳	A9	الستان
۸	۶۲۵۵۵.۵۴	۰.۰۱۴۳	۰.۰۲۰۳	۰.۰۳۴۶	A11	غریب آباد
۹	۲۱۵۸۶.۳۳	-۰.۰۱۰۰	۰.۰۴۳۴	۰.۰۳۳۴	A12	چه جا
۱۰	۱۸۹۴۳.۳۱	-۰.۰۱۲۳	۰.۰۴۷۷	۰.۰۳۵۴	A17	خاک پیرزن
۱۱	۷۴۸۹.۳۰	-۰.۰۱۲۸	۰.۰۳۳۵	۰.۰۲۰۷	A3	طاویر
۱۲	۱۰۵۷۳.۲۸	-۰.۰۱۵۸	۰.۰۳۵۸	۰.۰۲۰۰	A19	سیاه رودبار
۱۳	۰۱۷۶۲.۲۸	-۰.۰۱۵۹	۰.۰۳۳۷	۰.۰۱۷۸	A18	شیرین آباد
۱۴	۷۸۴۱۴.۲۶	-۰.۰۱۷۳	۰.۰۳۷۹	۰.۰۲۰۶	A20	میان رستاق
۱۵	۵۸۵۹.۲۱	-۰.۰۲۳۲	۰.۰۳۷۸	۰.۰۱۴۶	A2	ریگ چشمه
۱۶	۵۵۹۴۷.۱۹	-۰.۰۲۵۵	۰.۰۳۸۸	۰.۰۱۳۴	A6	ماهیان
۱۷	۱۲۳۳۵.۱۶	-۰.۰۲۹۴	۰.۰۳۹۶	۰.۰۱۰۲	A7	خلیندره
۱۸	۶۸۷۲۲.۱۲	-۰.۰۳۳۳	۰.۰۴۲۰	۰.۰۰۸۷	A5	چلی علیا
۱۹	۳۹۶۴۸.۱۰	-۰.۰۳۵۹	۰.۰۴۲۷	۰.۰۰۶۷	A1	وسیع سر
۲۰	۰	-۰.۰۴۷۷	۰.۰۵۵۰	۰.۰۰۷۳	A14	زرین گل

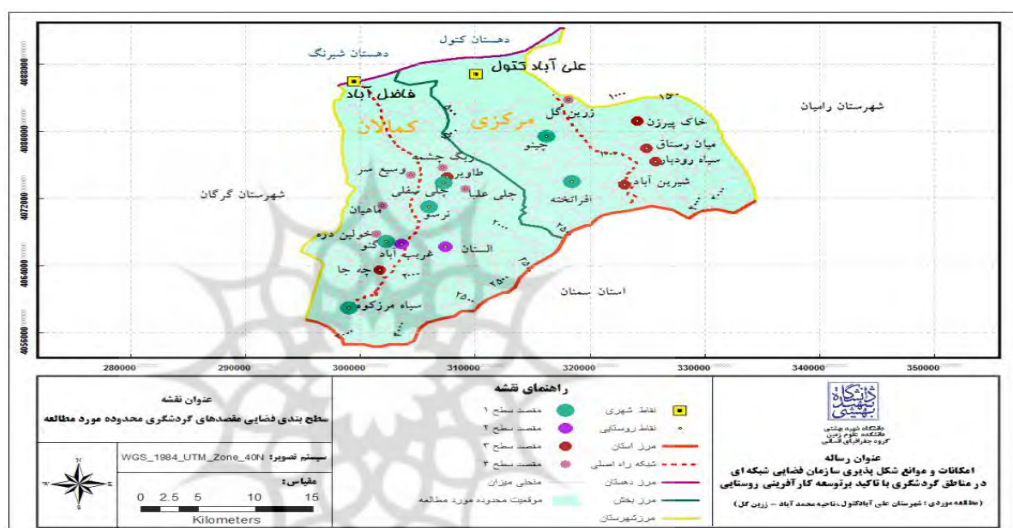
منبع: یافته های تحقیق

به منظور سطح بندی مقصدهای گردشگری در سطح ناحیه مورد مطالعه از روش تجزیه و تحلیل خوشه ای سلسله مراتبی استفاده شده است؛ یافته ها به لحاظ توزیع و مرتبه سطوح، گویای آن است که از مجموع ۲۰ مقصد، ۳۰ درصد در سطح ۱، ۱۰ درصد در سطح ۲، ۳۰ درصد در سطح ۳ و ۳۰ درصد نیز در سطح ۴ واقع شده اند (جدول ۵)؛ با توجه به تحلیل فضایی انجام گرفته، الگوی فعلی مقصدهای گردشگری ناحیه محمدآباد- زرین گل از الگوی فضایی قطبی و نامتوازن تبعیت می کند. و این بیانگر آنست که عدم تناسب در توزیع سطوح مقصدهای گردشگری روستایی شهرستان، یکی از چالش های مهم سازمان فضایی توسعه گردشگری این ناحیه به شمار می آید.

جدول ۵: سطح بندی مقصدهای گردشگری

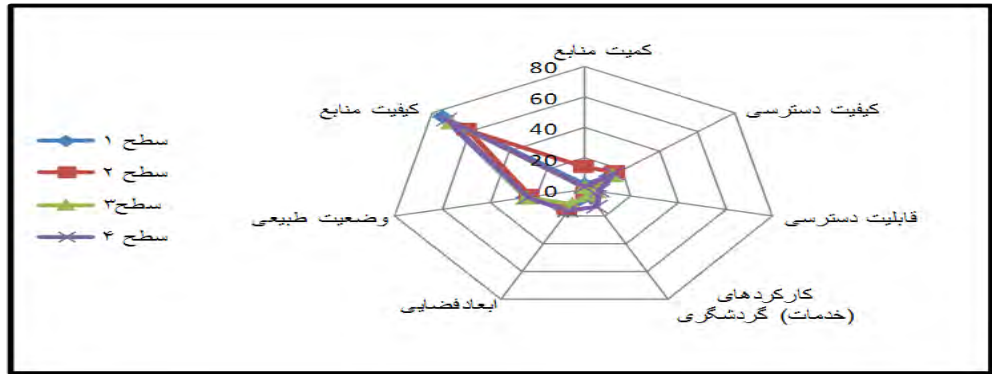
نام مقصد	مقصد ها		شرح
	درصد	تعداد	
چینو (۱۰۰)، گنو (۸۱/۸۵)، افراخته (۷۸/۲۳)، سیامرزکوه (۷۳/۸۲)، نرسو (۷۰/۵۷)، چلی سفلی (۶۷/۳۱)	۳۰	۶	سطح ۱
الستان (۵۵/۷۷)، غریب آباد (۵۴/۶۲)	۱۰	۲	سطح ۲
چه جا (۳۳/۲۱)، خاک پیرزن (۳۱/۱۸)، طاویر (۳۰/۷۴)، سیاه روبار (۲۸/۱۰)، شیرین آباد (۲۸/۰۱)، میان رستاق (۲۶/۷۸)	۳۰	۶	سطح ۳
ریگ چشمه (۲۱/۵۸)، ماهیان (۱۹/۵۵)، خلیندر (۱۶/۱۲)، چلی علیا (۱۲/۳۸)، وسیع سر (۱۰/۳۹)، زرین گل (۰)	۳۰	۶	سطح ۴
	۱۰۰	۲۰	جمع

منبع: یافته‌های تحقیق



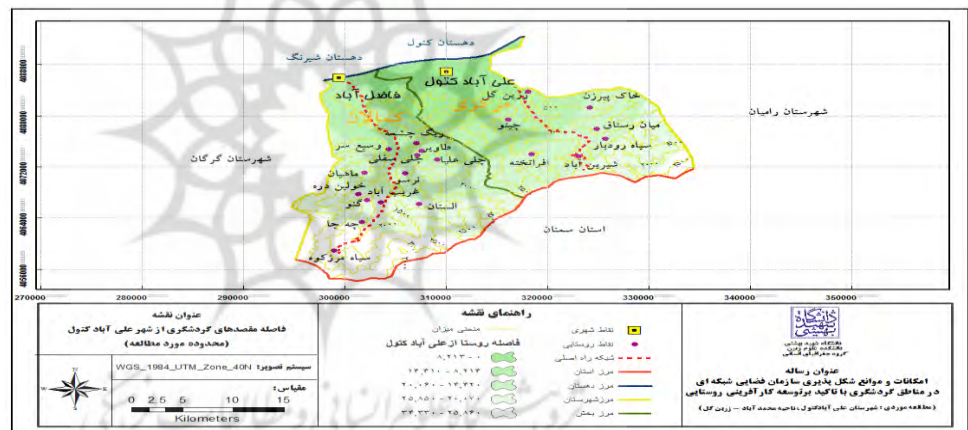
شکل ۳: نقشه سطح بندی فضایی مقصدهای گردشگری در ناحیه مورد مطالعه

بر اساس چهار سطح که به وسیله آن مقصدهای گردشگری شناسایی شده اند، میانگین امتیازات بر پایه معیارهای مورد استفاده سازمان فضایی گردشگری در پهنه شهرستان، نمایانگر آن است که بیشترین امتیاز میانگین با (میانگین امتیازات ۶۹/۹۱ واحد) از آن معیار «کیفیت منابع و دارایی های گردشگری مقصد» و بعد از آن معیارهای «وضعیت طبیعی مقصد» با (میانگین امتیازات ۲۳/۷۴ واحد) بیشترین امتیاز را در پهنه مقصدهای گردشگری شهرستان به خود اختصاص داده اند و در مقابل کمترین میانگین امتیاز از آن «کمیت منابع و جاذبه های گردشگری مقصد» با (میانگین امتیازات ۴/۶۶ واحد)، «کیفیت دسترسی مقصد» با (میانگین امتیازات ۱۵/۴۱ واحد)، «قابلیت دسترسی» با (میانگین امتیازات ۴/۷۹ واحد) و «کارکردها و خدمات پشتیبان گردشگری» با (میانگین امتیازات ۶/۶۵ واحد) را به خود اختصاص داده اند. از سویی، بر پایه محاسبه ضریب پراکندگی، توزیع امتیاز معیارهای هفتگانه در قلمرو مقصدهای گردشگری روستایی شهرستان علی آبادکتول نابرابر بوده است. در این میان، بیشترین نابرابری در توزیع از آن معیار «ابعادفضایی مقصد» و کمترین نابرابری نیز مربوط به معیار «کیفیت دسترسی مقصد» است. بیشترین میانگین امتیاز معیارها متعلق به سطح ۱ و ۴ کمترین میانگین امتیازات مربوط به سطح ۳ و ۲ اختصاص داشته است.

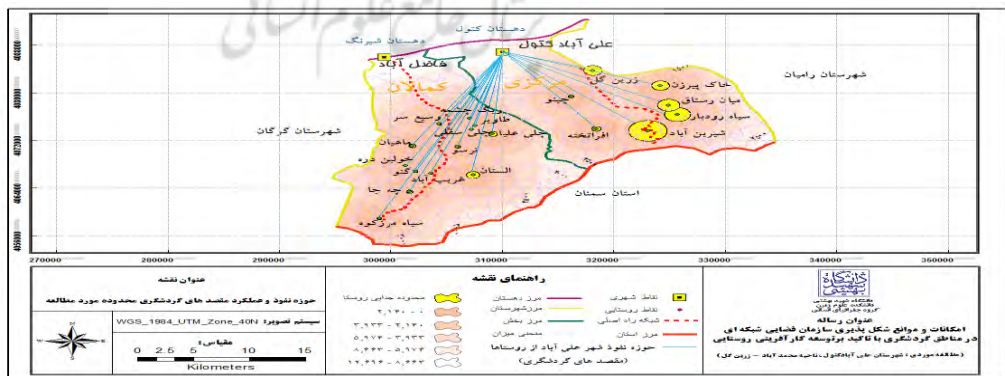


شکل ۴: نمودار توزیع میانگین امتیازات سطوح فضایی مقصدها بر پایه معیارهای منتخب

در ادامه برای تعیین حوزه نفوذ مقصدهای گردشگری، ارقام مربوط به نقطه شکست . برای هر مقصد محاسبه و سپس وارد نرم افزار ArcGIS شده است و حوزه نفوذ مقصدها به تفکیک هر سطح در این نرم افزار محاسبه و تعیین گردیده است. نتایج به صورت نقشه در شکل (۵ و ۶) نشان داده شده است. مقایسه نقطه شکست شهر علی آباد با روستاهای مقصد گردشگری نشان می دهد که حوزه نفوذ شهر علی آباد در روستاهای مقصدهای گردشگری گسترش یافته که این به نفع شهر علی آباد بوده و به ضرر روستاهای مقصد گردشگری همجوار است. لیکن این جریان در روند زمانی در بعضی از روستاهای مقصد گردشگری نسبتاً کند شده و در بعضی از این روستاها نسبتاً زیاد می باشد. در حوزه درون منطقه ای نیز حوزه نفوذ شهر علی آباد قابل تأمل است.



شکل ۵: فاصله مقصدهای گردشگری محدوده مورد مطالعه از شهر علی آباد کنول



شکل ۶: حوزه نفوذ و عملکردی مقصدهای گردشگری محدوده مورد مطالعه

نتیجه گیری

مقصدهای گردشگری روستایی در مقایسه با فضاهای شهری از شاخص های توسعه مبتنی بر توسعه پایدار فاصله نسبتاً زیادی دارند. به طوریکه بین مقصدهای گردشگری در نواحی روستایی نیز تفاوت های فضایی اساسی وجود دارد. در این میان برخی از نواحی روستایی از نظر توسعه (گردشگری) در سطوح بالاتر و برخی از سطح توسعه پایین تری برخوردار بوده اند. به طوریکه این وضعیت زمینه ساز شکل گیری الگوی فضایی قطبی و نامتوازن را در مقصدهای گردشگری ناحیه محمدآباد- زرین گل به وجود آورده است. بنابراین به منظور از بین بردن این نابرابری ها و همچنین برنامه ریزی و مدیریت بهتر نواحی روستایی، شناسایی جایگاه هر مقصد گردشگری و رتبه بندی میزان بهره مندی از مواهب توسعه گردشگری، ضروری می باشد. بر این اساس، در تحقیق حاضر به شناسایی سازمان فضایی مقصدهای گردشگری از طریق رتبه بندی نواحی روستایی (مقصد گردشگری) ناحیه محمدآباد- زرین گل از نظر توسعه پایدار گردشگری پرداخته شد. با توجه به جهت گیری نظری تحقیق، نتایج تحقیق نشان می دهد که:

توسعه مقصدهای گردشگری در نواحی روستایی مورد مطالعه به صورت یکپارچه، متوازن و عادلانه اتفاق نیفتاده است. الگوی فضایی وضعیت موجود به صورت قطبی و نامتوازن عینیت یافته است. به طوریکه در این الگو، ممکن است که در زمینه توسعه گردشگری باعث تجمع امکانات و خدمات و همچنین ایجاد زیرساخت های مناسب در برخی روستاها از تراکم بالا و در سایر نواحی روستایی از تراکم کم برخوردار باشند. این امر سبب تجمع امکانات و خدمات در نواحی روستایی برتر و تسلط کارکردی- خدماتی آنها نیز شده است.

عینیت یابی این الگوی فضایی قطبی و نامتوازن تا حدود بسیار زیادی نتیجه ی نفوذ و تأثیرگذاری جهت گیری های سیاسی در توجه به مقصدهای برتر و کم توجهی به مقصدهای کوچک تر نیز می باشد. از آن جا که عمده ترین خدمات پشتیبان گردشگری در روستاهای ناحیه یا وجود دارد و یا اینکه در دست احداث می باشد (مواردی همچون تاسیسات اقامتی، پذیرایی، رستوران ها شناخته شده، مناطق نمونه گردشگری تعریف شده و نظیر آن) که این امر به علت عدم توجه به نظام برنامه ریزی فضایی نسبت به پراکنش مقصدهای گردشگری در چارچوب سازمان فضایی مناسب، بوده است که سبب بروز نابرابری و نهایتاً تضعیف جایگاه مقصدهای گردشگری ناحیه مورد مطالعه نسبت به سایر مقاصد گردشگری در نواحی دیگر شده است.

نتایج مطالعات تقوایی و غفاری (۱۳۸۹)، برنامه ریزی فضایی در توسعه صنعت گردشگری (مطالعه موردی: استان چهار محال و بختیاری، محور بازفت)، ضیایی، جاودان و کاظمی ازغدی (۱۳۹۳) ساماندهی فضایی مقصدهای گردشگری (شهری و روستایی) در مقیاس ناحیه ای مورد: شهرستان طرقبه شاندیز و... تأییدی به نتایج این پژوهش می تواند قلمداد شود.

در پایان، با توجه به مسائل مطرح شده می توان اینگونه بیان کرد که تلاش در جهت تعادل و توازن در الگوی پراکنش مقصدهای گردشگری در چارچوب سازمان فضایی مناسب، و دیگر شاخص ها و اصلاح ساختار سلسله مراتبی مقصدهای گردشگری در نواحی روستایی یک ضرورت مهم و اساسی در زمان کنونی است و ادامه این روند کنونی بدون توجه به برنامه ریزی فضایی به مراتب مشکلات را تشدید خواهد کرد و این امر موجب عدم استفاده صحیح از کل امکانات طبیعی و انسانی مقصدهای گردشگری در نواحی روستایی برای توسعه متوازن و ایجاد رفاه و آسایش برای ساکنان نواحی روستایی و همچنین گردشگران را در کل نواحی روستایی کشور فراهم خواهد نمود.

منابع

۱. بهنام مرشدی، حسن (۱۳۹۵)، " برنامه ریزی فضایی خدمات گردشگری (مطالعه موردی: استان فارس)"، فصلنامه پژوهش های جغرافیایی انسانی، دوره ۴۸، شماره ۲: صص ۲۹۵-۲۷۷.
۲. پاپلی یزدی، محمدحسین، رجبی سناجردی، حسین (۱۳۸۹)، نظریه های شهر و پیرامون، سازمان مطالعه و تدوین کتب علوم انسانی دانشگاهها (سمت)، تهران.
۳. پرچگانی، پروانه (۱۳۹۳)، "مدیریت توسعه پایدار گردشگری و برنامه ریزی فضایی"، کنفرانس بین المللی مدیریت و مهندسی صنایع، موسسه مدیران ایده پرداز پایتخت ویرا.
۴. تقوایی مسعود، غفاری سید رامین (۱۳۸۹)، " برنامه ریزی فضایی در توسعه صنعت گردشگری (مطالعه موردی: استان چهار محال و بختیاری، محور بازفت)"، فصلنامه تحقیقات جغرافیایی، شماره ۷۸۱.
۵. زرافشانی، کیومرث؛ شرفی، لیدا؛ گراوندی، شهپر و قبادی، پرستو (۱۳۹۲)، " بررسی اثرات توسعه گردشگری در ارتقاء شاخصهای اقتصادی اجتماعی نواحی روستایی نمونه مورد مطالعه: منطقه گردشگری ریجاب در استان کرمانشاه"، فصلنامه اقتصاد فضا و توسعه روستایی، شماره ۳: صص ۱۳۴-۱۱۹.
۶. سعیدی، عباس (۱۳۸۸)، «نظریه مکان مرکزی» دانشنامه مدیریت شهری و روستایی، انتشارات موسسه فرهنگی، اطلاع رسانی و مطبوعاتی: سازمان شهرداریها و دهیاریهای کشور، تهران.
۷. سقایی، مهدی و علیزاده، سید دانا (۱۳۹۲)، " امکانسنجی محصول گردشگری روستایی در شهرستان پاوه"، فصلنامه فضای جغرافیایی، شماره ۴: صص ۲۰-۱.
۸. ضیایی، محمود، جاودان، مجتبی و کاظمی ازغدی، سیمین (۱۳۹۳)، " ساماندهی فضایی مقصدهای گردشگری (شهری و روستایی) در مقیاس ناحیه ای مورد: شهرستان طرقله شاندریز"، فصلنامه اقتصاد فضا و توسعه روستایی، سال سوم، شماره ۳، پیاپی ۹، صص ۱۱۰-۸۳.
۹. ضیایی، محمود، شجاعی، مسلم (۱۳۸۹)، " سطح بندی مقصدهای گردشگری: واکاوی مفهومی نو در برنامه ریزی فضایی گردشگری"، فصلنامه مطالعات مدیریت گردشگری (مطالعات جهانگردی)، شماره ۱۳، صص ۶۶-۲۵.
۱۰. فرجی سبکبار، حسنعلی؛ مطیعی لنگرودی، سید حسن؛ یدالهی فارسی، جهانگیر و کریم زاده، حسین (۱۳۹۱)، "رتبه بندی زمینه های توسعه گردشگری در نواحی روستایی با استفاده از تاپسیس خاکستری (مطالعه موردی: نواحی روستایی شهرستان ورزقان)"، فصلنامه پژوهشهای روستایی، شماره ۱: صص ۲۵-۱.
۱۱. کریمی، زین العابدین، لطفی، حیدر، ناصر، منش، علی (۱۳۹۷)، " برنامه ریزی توسعه گردشگری در ایران با تاکید بر توسعه جزایر خلیج فارس؛ جزیره قشم"، فصلنامه جغرافیا (برنامه ریزی منطقه ای)، سال هشتم، شماره ۴، صص ۳۶۹-۳۹۳.
۱۲. کلانتری، محسن، ملک، مرضیه (۱۳۹۳)، " تحلیل فضایی و سطح بندی جاذبه های گردشگری و زیرساخت ارتباطی و شبکه ی راه در مناطق کویری ایران (مطالعه موردی: شهرستان خور و بیابانک)"، فصلنامه مطالعات جغرافیایی مناطق خشک، سال پنجم، شماره ۱۷، صص ۷۰-۵۳.
۱۳. نجارزاده، محمد، نعمت الهی، مجید (۱۳۹۵)، " بررسی عوامل موثر بر توسعه گردشگری روستایی در استانای پایداری و توسعه جوامع محلی در مناطق نمونه گردشگری"، فصلنامه علمی پژوهشی و بین المللی انجمن جغرافیای ایران، سال چهاردهم، شماره ۴۹.
۱۴. (مرکز آمار و اطلاعات فرمانداری شهرستان علی آبادکول، ۱۳۹۶).
۱۵. یوسفی، جواد، شریفی تهرانی، محمد (۱۳۹۵)، " تحلیل بر اثرات اجتماعی و فرهنگی توسعه گردشگری (مطالعه موردی: شهرستان بیرجند)"، فصلنامه علمی - ترویجی راهبرد توسعه، شماره ۴۸.

16. Briedenhann, Jenny and Eugenia Wivkens (2004) .Tourism routes as a tool for the Economic development of rural areas-vibrant hope or impossible dream? . Tourism Management, Vol.25.##
- 17 .Daniels, M. J. (2007). Central Place Theory and Sport Tourism Impacts. Annals of Tourism Research, Vol. 34, No. 2, 332-347.##
- 18 .Formica, Sandro.(2000). Destination attractiveness as a function of supply and demand interaction. Theses for PHD degree.##
- 19.Holland.J. Burian.M. and Dixey.L. (2003). Tourism in poor rural areas, Diversifying the product and expanding the benefits in rural.##
- 20.Hagget, Peter(1972), Locational Analysis in Human Geography , Arnold,London, England.##
- 21.Meijers, E., (2007), From Central Place to Network Model: Theory and Evidence of Paradigm Change,Economic and Social Geography, Vol. 98, No. 2, PP. 245-259. ##
- 22.Puaj. C, (1983), An Introduction to rural settlement planning, London& Newyork.##

