

تحلیل شاخص‌های حکمروایی خوب در باز آفرینی شهری از منظر ساکنان محله (مطالعه موردی: محله تجریش)

جمילה توکلی نیا^۱

دانشیار گروه جغرافیا و برنامه ریزی شهری، دانشگاه شهید بهشتی، تهران، ایران

حسین یداله نیا

کارشناسی ارشد جغرافیا و برنامه ریزی شهری دانشگاه شهید بهشتی، تهران، ایران

تاریخ پذیرش: ۱۳۹۶/۱۱/۲۴

۱۳۹۶/۰۸/۲۲

تاریخ دریافت:

چکیده

بسیاری از شهرهای کشور با مشکل بافت فرسوده روبرو هستند. از این رو برای حل مشکل و بازآفرینی بافت‌های فرسوده رویکردهایی مورد استفاده قرار گرفتند، که صرفاً کالبدی بوده و ابعاد مختلف اجتماعی، فرهنگی و فضایی کمتر در نظر گرفته شده است. از رویکردهای جدید که به فعالیت کنشگران اجتماعی در فرآیند بازآفرینی اشاره دارد، رویکرد حکمروایی خوب شهری است. با تاکید بر این نگرش، در این تحقیق سعی شده است تا سطح شاخص‌های حکمروایی خوب شهری، در فرآیند بازآفرینی محله تجریش مورد بررسی قرار گیرد. روش تحقیق از نوع توصیفی-تحلیلی و برای گردآوری داده‌ها از دو روش کتابخانه‌ای و میدانی استفاده شده است. همچنین اطلاعات حاصل از پرسشنامه‌ها در محیط نرم افزاری SPSS با روش‌های آمار توصیفی و آمار استنباطی (آزمون‌های T تک نمونه‌ای و فریدمن) مورد تجزیه و تحلیل قرار گرفتند. نتایج بدست آمده نشان می‌دهد، وضعیت حکمروایی خوب در فرآیند بازآفرینی تجریش نامطلوب قرار دارد و بیشترین میانگین را شاخص‌های مسئولیت‌پذیری و کارآمدی و شاخص‌های قانونمداری و چشم‌انداز استراتژیک با کمترین میانگین در پایین‌ترین رتبه قرار گرفته‌اند.

واژگان کلیدی: شاخص، حکمروایی خوب، بازآفرینی شهری، محله، تجریش

مقدمه

بازآفرینی شهری به عنوان سیاستی جامع، در برگیرنده برنامه‌های ارتقای کیفی بافت های شهری با ابعاد یکپارچه اقتصادی، اجتماعی و فرهنگی در نظر گرفته می‌شود. در اوایل سال ۱۹۹۲، در دستور کار ۲۱ برای مقابله با چالش‌های پایدار در سطح محلی، با یک رویکرد نهادی مشارکتی برای رسیدن به توسعه پایدار شهری و تقویت ظرفیت‌های محلی، برای مقابله با چالش‌های پایدار اتخاذ گردید (Smedby and Neij, 2013: 148). آنچه در برنامه‌های بازآفرینی بسیار مورد تاکید قرار گرفته، استفاده از ظرفیت‌های مشارکت مردم است (نوریان و آریانا، ۱۳۹۱: ۱۶). به همین منظور یکی از رویکردهایی که در آن به امر مشارکت توجه می‌شود رویکرد حکمروایی خوب است. حکمروایی، سیاست چندگانه‌ای میان چگونگی قرارگیری سازمان‌های مختلف و شکل‌های مختلفی از قدرت است. در آن دولت‌ها از انحصار قدرت برخوردار نیستند، و خود اغلب توسط بازیگران غیردولتی اداره می‌شوند. حکمروایی شامل نهاد و روش رسمی در قانون اساسی و قوانین بسیاری از موسسات، شرکت‌ها، سازمان‌های غیردولتی، ائتلاف و راه‌های تقسیم قدرت است. حکمروایی نه به عنوان روش منظم و پایدار در علم سیاسی بلکه به عنوان هنر یک فرآیند پویا از همکاری اجتماعی است، که در آن مجموعه‌ای از بازیگران در تلاش برای ساماندهی امور خود هستند (Burris, et al, 2007: 155). مشارکت چندسازمانی (MOPS) به ابزار قابل توجهی برای تحول سیاست‌های عمومی جمعی، در مناصب جمعی جدید عرصه مدیریت تبدیل شده است. این روش با دور زدن یا محدود کردن هنجارهای رفتاری مرسوم، ضرورت نیاز حکمروایی (مشارکت همگانی) مانند پاسخگویی، شفافیت و ... متمرکز است.

کنکاش در پژوهش‌های صورت گرفته شهری نشان می‌دهد، نیاز به کاربرد نظریه در تحقیق روز به روز بیشتر اهمیت می‌یابد. موضوعات شهری را می‌توان از منظر نگرش‌های گوناگون مورد بررسی قرار داد. یکی از مهم‌ترین مسائل شهرهای امروزی بحث بازآفرینی شهری است. نوع مدیریت و چگونگی برخورد با مسائل و مشکلات شهری، بستگی به توانایی و انعطاف‌پذیری مدیران و مسئولان شهری دارد. از جمله راهکارها در مدیریت برای حل بهتر و سریع‌تر مشکلات شهری، چگونگی نقش‌پذیری مردم در تصمیم‌گیری و برنامه‌ریزی به عبارتی مشارکت همگانی در حل مسائل است. به این رویکرد که شامل سازوکارهای غیررسمی است از سوی بخش عمومی و خواسته‌های بخش خصوصی، با هم و به منظور توانایی در تصمیم‌گیری و اجرا صورت می‌گیرد حکمروایی می‌گویند.

بسیاری از شهرهای کشور با مشکل بافت فرسوده روبرو هستند، برای بازآفرینی بافت فرسوده رویکردهایی که مورد استفاده قرار گرفتند، صرفاً کالبدی بوده و ابعاد مختلف اجتماعی، فرهنگی و فضایی در این امر نادیده گرفته می‌شود. یکی از رویکردها برای به‌کارگیری کنشگران اجتماعی، رویکرد حکمروایی شهری است. کاربرد رویکرد حکمروایی در امر بازآفرینی شهری به مفهوم کاهش قدرت دولت تمرکزگرا و افزایش قدرت در سطح محله و اجتماعات محلی است. در واقع حکمروایی شهری می‌تواند به عنوان رویکردی به سوی همکاری پایدار بین کنشگران اجتماعی با مدیریت شهری در امر بازآفرینی شهری راه‌گشا باشد. دلیل اصلی توجه به اجتماعات محلی در مدیریت شهری نیز به آن سبب است که اجتماعات محلی و مکان‌های محلی نسبتاً خرد، مخصوصاً به عنوان محتوا و

بستر زندگی روزمره، محل شکل‌گیری روابط اجتماعی، اقتصادی و سیاسی هستند و کنش‌های روزمره و متقابل افراد را شکل می‌دهند. مردم در مکان‌های محلی فعال و با اراده هستند و می‌توانند با مشارکت در امر تصمیم‌گیری‌ها بر ساختارها تاثیرگذار باشند. این تاثیرگذاری در حل مسائل و مشکلات اجتماعات و مکان‌های محلی مفید بوده و در نهایت به مدیریت شهر و حل مشکلات شهری کمک می‌کند. نقش مردم و اجتماعات محلی در امر بازآفرینی شهری در برگزیده ظرفیت‌هایی است که موجب اهمیت یافتن نقش آن‌ها در تصمیم‌گیری می‌شود. حیطه مطالعاتی حکمروایی پیش‌تر به امر سیاستگذاری و برنامه‌ریزی مربوط می‌شود. با توجه به اینکه در امر بازآفرینی شهری، کنشگر اصلی مردم هستند، حکمروایی خوب شهری می‌تواند به عنوان یک رویکرد مناسب در به‌کارگیری مشارکت آن‌ها در تحقق هرچه بهتر امر بازآفرینی کمک کند. توجه به بحث حکمروایی در بازآفرینی شهری، راه‌کار مناسب برای بسیج کنشگران محلی، مردم و بازیگران اجتماعی است. در واقع رویکرد نوین در بازآفرینی شهری، رویکرد حکمروایی خوب، به عنوان رویکردی که کنشگران اصلی در امر بازآفرینی، مورد توجه قرار می‌گیرند. در مدیریت شهر از جمله در بازآفرینی شهری اگر به حکمروایی توجه نشود، مشکلاتی چون عدم مشارکت، عدم تبعیت از قانون، عدم توجه به بخش دولتی و مدیریت شهری توسط شهروندان، ارتباط ضعیف بین مقامات محلی و مردم، عدم شکل‌گیری شبکه‌های داوطلبانه، تاثیرگذاری ضعیف بازآفرینی شهری، در نهایت این امر منجر به فرسودگی بیشتر محلات شهری خواهد شد. به عبارت دیگر می‌توان گفت که بهبود ساختار فضایی محله تنها در شرایطی حاصل می‌گردد که توجه به ابعاد اجتماعی و هویتی در کنار ابعاد کالبدی و فیزیکی از یکسو و بهره‌گیری از نیروهای تعاملی ناشی از ظرفیت‌های اجتماعی مکان از سوی دیگر مورد توجه قرار گیرد. اهداف این تحقیق به دنبال این است تا میزان نقش آفرینی مردم محله تجریش را در فرآیند بازآفرینی با توجه به شاخص‌هایی همچون مشارکت‌پذیری، پاسخگویی، اجماع‌گرایی، قانونمداری، کارآمدی و اثر بخشی، برابری و همه‌شمولی، مسئولیت‌پذیری و شفافیت مورد بررسی و تحلیل قرار دهد. در واقع این تحقیق پس از بررسی وضع موجود به تحلیل هر یک از شاخص‌های مطرح شده پرداخته می‌شود. در همین راستا سوالات زیر مطرح است:

۱- وضعیت شاخص‌های حکمروایی در بازآفرینی محله تجریش چگونه بوده است؟

۲- کدام یک از شاخص‌های حکمروایی در بازآفرینی محله تجریش تاثیر بیشتری داشته است؟

این پژوهش از نوع کاربردی، روش تحقیق آن توصیفی-تحلیلی است. تکنیک کار شامل تهیه جدول شاخص حکمروایی خوب شهری و جمع‌آوری اطلاعات در رابطه با شاخص‌ها، ارزیابی و سنجش بازآفرینی شهری محدوده مورد مطالعه با شاخص‌های حکمروایی خوب بوده، روش گردآوری اطلاعات، به دو صورت کتابخانه‌ای و میدانی که مطالعات میدانی شامل استفاده از پرسشنامه به منظور ارزیابی سطح حکمروایی از نظر شهروندان استفاده گردید. جامعه آماری این تحقیق شهروندان محله تجریش بوده است. بر اساس روش نمونه‌گیری کوکران با توجه به تعداد خانوار محله تجریش، حجم نمونه به تعداد ۲۲۰ پرسشنامه از سرپرستان خانوارهای ساکن در محله گردآوری شده است. پایایی پرسش‌نامه بر اساس آلفای کرونباخ ۰,۹۲۷ بوده و در سطح عالی قرار دارد. اطلاعات حاصل از پرسشنامه‌ها در محیط نرم‌افزاری SPSS با روش‌های آمار توصیفی و آمار استنباطی (آزمون‌های T-Test و فریدمن) مورد تجزیه و تحلیل قرار داده و ترسیم نقشه در محیط GIS صورت گرفته است.

از جمله تحقیقات انجام شده در زمینه موضوع مورد پژوهش می‌توان پژوهش‌های زیر را مورد بررسی قرار داد:

آیینی و اردستانی، (۱۳۸۸) در مقاله‌ای با عنوان، هرم بازآفرینی و مشارکت مردم، معیار ارزیابی برنامه‌های توسعه درون‌زای شهری با روش توصیفی بر پایخ مراجعه به اسناد معتبر و طرح‌های مختلف به این نتیجه دست یافته‌اند که در بهسازی بافت شهری به کارگیری توان‌های بالقوه و بالفعل موجود در بافت‌های شهری با استفاده از مشارکت مردم، می‌تواند در حل مشکلات بافت‌های فرسوده موثر واقع شود. برای مشارکت مردم و حضور فعال آنان لازم است در سه محور ارتقای انگیزه موثر، ایجاد فضای اعتماد آفرین و وضع الزامات قانونی مورد حمایت و توانمندسازی قرار گیرند (آیینی و اردستانی، ۱۳۸۸: ۴۷). کلانتری خلیل آباد و همکاران (۱۳۹۳) در مقاله‌ای با عنوان چالش‌های نهادی در بازآفرینی شهری با هدف بکارگیری گروه‌های مردم‌نهاد در اداره امور شهر به عنوان رکن جدایی ناپذیر برنامه‌ریزی شهری، به بررسی چالش‌های نهادی در بازآفرینی پایدار شهری پرداخته‌اند که نتایج نشان می‌دهد، نقش تشکل‌های مردمی در تمامی حوزه‌های اجتماعی انکار ناپذیر است. مهم‌ترین چالش‌های عدم بکارگیری نهادهای مردمی، در عرصه‌های برنامه‌ریزی شهری، ضعیف بودن بخش خصوصی و مردمی از نگاه مسئولان، شکل‌گیری نگاه غیر اجتماعی و منفی به سازمان‌های غیردولتی، سیاسی شدن شدید محیط سیاست‌گذاری و تصمیم‌گیری در امور شهر و مانند اینها دانست (کلانتری خلیل آباد، ۱۳۹۳: ۱۱۲). احمدی فر و همکاران (۱۳۹۴) در مقاله‌ای با عنوان ارزیابی نتایج مشارکت مردمی در بازآفرینی شهری بافت منطقه ۱۲ تهران (نمونه موردی محله سیروس) با روش توصیفی و تحلیلی به این نتیجه رسیده‌اند که ضعف تشریک مساعی گروه‌های مختلف و ذریب (مدیریت یکپارچه) در برنامه‌های بازآفرینی از مهم‌ترین دلایل بروز چالش‌های اساسی ناحیه مورد مطالعه می‌باشد. بدین منظور رویکردی موثر همچون توانمندسازی اجتماع محله‌ای برای استفاده از توانمندی همه بهره‌وران در جهت ساماندهی محله مذکور در راستای اهداف توسعه پایدار مطرح می‌گردد (احمدی فر و همکاران، ۱۳۹۴: ۸۱).

عظیمی آملی و جمع‌دار، (۱۳۹۵)، در مقاله‌ای با عنوان بازآفرینی بافت‌های فرسوده شهری با تاکید بر الگوی حکمروایی خوب (نمونه موردی: محله ونک، منطقه ۳ تهران) با روش گردآوری کتابخانه‌ای و میدانی انجام داده‌اند، به این نتیجه رسیدند که محله ده ونک به لحاظ شاخص‌های حکمروایی خوب شهری در وضعیت نامناسبی قرار دارد، علاوه بر آن، از لحاظ فرسودگی بافت‌های مسکونی، وضعیت مناسبی برخوردار نیست. همچنین، نظرسنجی به عمل آمده در زمینه عوامل موثر بر بهسازی و نوسازی بافت فرسوده در ده ونک، نشان می‌دهد که در بین عوامی موثر در این فرآیند، اعتماد به نهادها و تشکل‌های اجتماعی محله، اعتماد به متولیان و مجریان و مدیران طرح بهسازی و نوسازی از نظر پاسخگویان دارای بیشترین تاثیر بوده است (عظیمی آملی و جمع‌دار، ۱۳۹۵: ۸۵). آسما مهران (۲۰۱۶)، در مقاله‌ای با عنوان بازآفرینی شهری: یک استراتژی جامع برای دستیابی به پایداری اجتماعی در میادین تاریخی ارائه کرده است، نتیجه‌ی این پژوهش نشان می‌دهد رویکردهای راهبردی از جمله؛ تامین نیازهای شهروندان، ارائه زیرساخت‌های اجتماعی، افزایش مشارکت عمومی، تسریع رشد اقتصادی، حفظ هویت تاریخی و مدیریت فضای سبز رویکردهای تأثیرگذار و اصلی در بازآفرینی شهری هستند (Mehan, 2016: 861). نتایج این پژوهش حاکی از این است که میانگین شاخص‌های حکمروایی خوب شهری، به عنوان یک رویکرد مشارکتی در فرآیند بازآفرینی محله تجریش در سطح پایینی قرار گرفته است. از آنجایی که این رویکرد به تعامل بین بازیگران

مختلف در عرصه شهر در ارتباط می‌باشد، توجه به این رویکرد می‌تواند به مدیران و مجریان را در اجرای هرچه بهتر طرح‌های شهری کمک کند و با حضور و رضایت حداکثری همراه شود.

چارچوب نظری پژوهش

بازآفرینی شهری عبارت است از، دید جامع و یکپارچه و مجموعه اقداماتی که منجر به حل مسائل شهری شود، به طوری که بهبود دائمی در شرایط اقتصادی، کالبدی، اجتماعی و محیط زیست و منطقه‌ای که دستخوش تغییر شده، را فراهم کند (Roberts, 2000: 17). با توجه به تعریف بازآفرینی شهری می‌توان گفت، طرح‌های بازآفرینی شهری سعی در استفاده از پتانسیل‌های موجود در مناطق فرسوده را دارند، بنابراین سعی دارند با بهره‌گیری از مشارکت گسترده عمومی با صرف کمترین بودجه، حیات اجتماعی و رونق اقتصادی را به بافت بازگردانند. در واقع ضعف مبانی نظری در کشور ما، تقلید از الگوی بدلی از نظریه‌های شهرسازی و تهیه طرح‌ها ساماندهی شهری بدون اطلاع از مبانی نظری آنها، مشکلات مختلفی ایجاد کرده است (ادب، ۱۳۸۷: ۴۱).

جدول شماره ۱: مسیر تکامل تدریجی بازآفرینی شهری

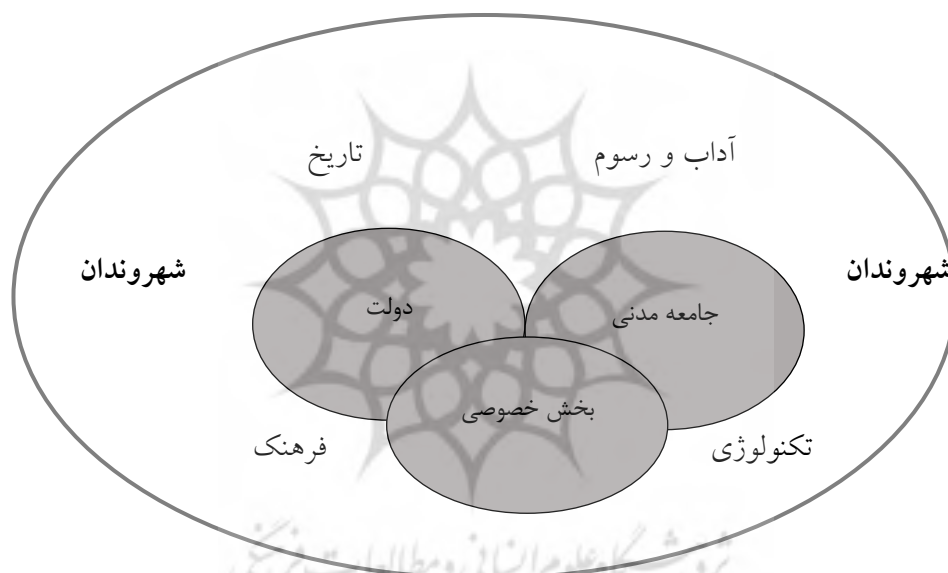
نوع سیاست هر دوره	دهه ۱۹۵۰ بازسازی	دهه ۱۹۶۰ باز زنده سازی	دهه ۱۹۷۰ نوسازی	دهه ۱۹۸۰ توسعه مجدد	دهه ۱۹۹۰ بازآفرینی
راهبرد اصلی و جهت‌گیری	باز سازی و گسترش مناطق قدیمی تر شهرهای بزرگ و کوچک: اغلب بر اساس یک طرح جامع؛ رشد حومه نشینی	تداوم راهبردهای دهه ۱۹۵۰؛ رشد حومه ای و حاشیه ای، برخی تلاش‌های اولیه در توانمند سازی	تمرکز بر روی نوسازی در جای اولیه خود و طرح‌های واحد های همسایگی؛ کماکان توسعه در حاشیه شهر	طرح های متعدد بزرگ برای توسعه و توسعه ی مجدد؛ پروژه های مجلل و بزرگ مقیاس؛ پروژه‌های خارج از شهر	حرکت به سوی شکل جامع تری از سیاست گذاری و عمل؛ تمرکز بیشتر بر راه حل‌های یکپارچه
دست‌اندر کاران با نفوذ و گروه‌های ذینفع	دولت ملی و محلی؛ پیمانکاران و توسعه دهندگان خصوصی زمین و املاک	حرکت به سوی توازن بیشتر میان بخش های عمومی و خصوصی	نقش رو به افزایش بخش خصوصی و تمرکززدایی-با واگذاری قدرت بیشتر به دولت محلی	تاکید بر نقش بخش خصوصی و کارگزاران خاص؛ افزایش مشارکت	مشارکت به عنوان رویکرد غالب
سطح فضایی فعالیت	تاکید بر سطوح محلی و قطعات معین زمین	ظهور سطح منطقه ای فعالیت	سطوح محلی و منطقه ای در ابتدای امر؛ بعد ها تاکید محلی بیشتر	در اوایل دهه تمرکز بر قطعات معین؛ بعدها تاکید بر سطوح محلی	معرفی مجدد چشم‌انداز راهبردی؛ افزایش فعالیت منطقه ای
تمرکز اقتصادی	سرمایه گذاری بخش عمومی با مداخله نسبی بخش خصوصی	ادامه روند دهه ۱۹۵۰ با افزایش اثر سرمایه گذاری بخش خصوصی	محدودیت در منابع بخش عمومی و رشد سرمایه گذاری بخش خصوصی	تسلط بخش خصوصی با تامین گزینشی بودجه از سوی بخش عمومی، خصوصی و داوطلبانه عمومی	توازن بیشتر میان بودجه ی تامین شده از سوی بخش عمومی، خصوصی و داوطلبانه
محتوای اجتماعی	بهبود بخشیدن به معیارهای زندگی و ساخت مسکن	بهبود وضع اجتماعی و رفاه	اقدام جامعه محور و اختیار بیشتر	گروه‌های اجتماعی خودیار با حمایت گزینشی دولت	تاکید بر نقش گروه‌های اجتماعی
تاکید های کالبدی	جایگزینی محلات میانی پیرامون مرکز شهر و توسعه‌ی حاشیه‌ای	تداوم برخی رویکردهای دهه ۱۹۵۰موازی با توانمندسازی مناطق موجود	نوسازی‌های وسیع در مناطق شهری قدیمی تر	طرح‌های بزرگ جایگزینی و توسعه جدید، طرح‌های مجلل و بزرگ مقیاس	میانه روتر شدن از دهه ۱۹۸۰؛ توجه به میراث و نگهداشت ابنیه
رویکرد محیطی	منظرسازی و تا حدودی گسترش فضای سبز	بهسازی های گزینشی	بهسازی محیطی همراه با برخی ابتکارات	افزایش توجه به رویکرد گسترده‌تر نسبت به محیط	معرفی گسترده تر ایده پایدار محیطی

(منبع: ایزدی و حناچی به نقل از رابرتز، ۱۳۹۳)

با توجه به تعریف، اهداف و سیاست‌های بازآفرینی شهری و توجه آن به مشارکت و ظرفیت‌های کنشگران، به همین منظور رویکرد حکمروایی خوب شهری به عنوان الگوی مناسب در جهت تحقق اهداف و سیاست مذکور مورد تاکید قرار می‌گیرد. ظهور مفهوم حکمروایی به عنوان یک رویکرد جایگزین برای روش‌های سنتی مدیریت و حکمرانی است (Tomás J. Usón, et al, 2016: 63). حکمروایی به عنوان یک رویکرد مناسب، در میان سیاستگذاری‌ها قرار دارد. یک توافق بین‌المللی وجود دارد که سیاستگذاری از طرف دولت به عنوان یک رویکرد مرسوم بالا به پایین که در آن سیستم حکومتی بر روی شهروندان تمرکز دارد. اشکال جدید حکمروایی با هدف افزایش همکاری شهری، در جهت‌های عمودی (بین پایین‌ترین و بالاترین سطح فرم‌های دولت و اشکال همکاری بین نهاد و شرکت‌ها در طول زنجیره تولید) و افقی (بین شرکت‌ها یا شهرداری‌ها و یا نهادهای عمومی و خصوصی) همکاری دارد (Neto and Serrano, 2011: 2). حکمروایی شهری یعنی به‌کارگیری همه ارکان اثرگذار شهری بر مدیریت شهر، با تمام سازوکارهایی که به سوی تعالی شهر و شهروندان حرکت کنند، نه اینکه عرصه‌های عمومی و خصوصی کنار گذاشته شوند و فقط عرصه حکومتی اختیاردار آن دو باشند (رفیعیان و حسین پور، ۱۳۹۳: ۹۴). مفهوم حکمروایی در مقیاس‌های مختلف محلی، شهری، ملی و حتی بین‌المللی به کار می‌رود، بر همیاری دولت و جامعه مدنی مبتنی است (توکلی‌نیا و همکاران، ۱۳۹۱: ۱۴۰). حکمروایی محلی، وسیع‌تر از حکومت محلی (واحد سیاسی و سازمانی قانونی در قلمرو محلی) و بیانگر اعمال اقتدار سیاسی، اقتصادی و مدیریتی توسط شبکه‌ای از بازیگران محلی در تعیین آرمان‌ها و خواسته‌های محلی و تلاش مشترک برای تحقق اهداف و خواسته‌های جامعه محلی است (زاهدی، ۱۳۹۳: ۱۸۳). حکمروایی را اینگونه تعریف کرده است: اعمال اقدامات سیاسی، اقتصادی و اداری در مدیریت امور یک کشور در تمام سطوح. این تعریف شامل مکانیزم، فرآیندها و نهادهایی که از طریق آن شهروندان و گروه‌ها از منافع خود، حقوق قانونی خود، تعهدات و وظایف خود مشارکت دارند (UN- HABITAT, 2004: 13). نظریه حکمروایی به دنبال تغییرات در رویکرد حکومت شکل گرفت. حکمروایی از طریق سازوکارهای غیر رسمی، شامل شیوه‌های هماهنگی در تلاش به منظور تسلط بر دیگران است. این شیوه حکمروایی در واقع به معنی بسیج تلاش‌ها برای برعهده گرفتن و موافقت است و نه کنترل مطلق. به بیان دیگر، سازوکارهای غیررسمی یک شیوه برای تقویت توان حکومت رسمی برای عمل است. استون به چنین ائتلاف‌هایی حکومتی «حکمروایی» می‌گوید. حکمروایی شامل سازوکارهای غیررسمی است که از سوی بخش عمومی و خواسته‌های خصوصی با هم به منظور توانایی تصمیم‌گیری و اجرا صورت می‌گیرد (تایلور، ۱۳۹۳: ۱۸۳). حکمروایی از سه جزء اصلی تشکیل می‌شود: اول، به شکل قدرت سیاسی در یک کشور است (پارلمانی یا ریاست جمهوری، نظامی یا غیرنظامی، استبدادی یا دموکراتیک)؛ دوم، ابزاری که از طریق آن قدرت در مدیریت منابع اقتصادی و اجتماعی اعمال می‌شود؛ سوم، قابلیت دولت در واگذاری مسئولیت خود به طور موثر، از طریق طراحی، تدوین و اجرای سیاست‌های سالم است (Peter Blunt, 1995: 5). مفهوم حکمروایی، یک چارچوب مفید برای شناسایی عناصر کلیدی، برای دستیابی به یک رویکرد جامع‌تر از دولت را فراهم می‌کند (OECD, 2011: 118). در این زمینه، همکاری میان تمام بازیگران و به کار گرفتن کنشگران محیط سازمانی، دارای یک نقش ویژه است. تاکید بر همکاری، مستلزم، ساختن همکاری سیاسی در یک استراتژی توسعه و یکپارچه سازی بازیگران در عمل کردن به برنامه ریزی در یک محیط حکمروایی

چند سطحی است. نه تنها سازمان‌های دولتی، بلکه منافع ائتلاف‌ها، از جمله سرمایه‌گذاران خصوصی، انجمن‌های کسب و کار، توسعه‌دهندگان مالی و انجمن داوطلبانه و غیردولتی را شامل می‌شود (OECD, 2007: 108). به گفته بانک جهانی، حکمروایی خوب مستلزم حضور مستمر بخش عمومی در مدیریت (بهره‌وری، اثر بخشی و اقتصاد)، مسئولیت‌پذیری، جریان آزاد اطلاعات (شفافیت)، چارچوب قانونی برای توسعه (عدالت، احترام به حقوق و آزادی بشری) است (United Nations, 2006: 4). اصطلاح حکمروایی اشاره به تمرکز بر روی چگونگی اختصاص منابع و قدرت برای کنترل و اقدامات هماهنگ است. حکمروایی مواضع بازیگران دولت محلی را در یک طیف فعالیت در مقیاس‌های مختلف (محلی، بین شهری، منطقه‌ای، ملی و جهانی) و انواع بازیگران (دولتی، جامعه مدنی و بخش خصوصی) در نظر می‌گیرد، در واقع حکمروایی به دنبال این است که دولت محلی را توسعه دهد. رقابت و روابط بین بازیگران دولتی، جامعه مدنی و بخش خصوصی، کانون مطالعات حکمروایی را تشکیل می‌دهد (Alexander, 2015: 5).

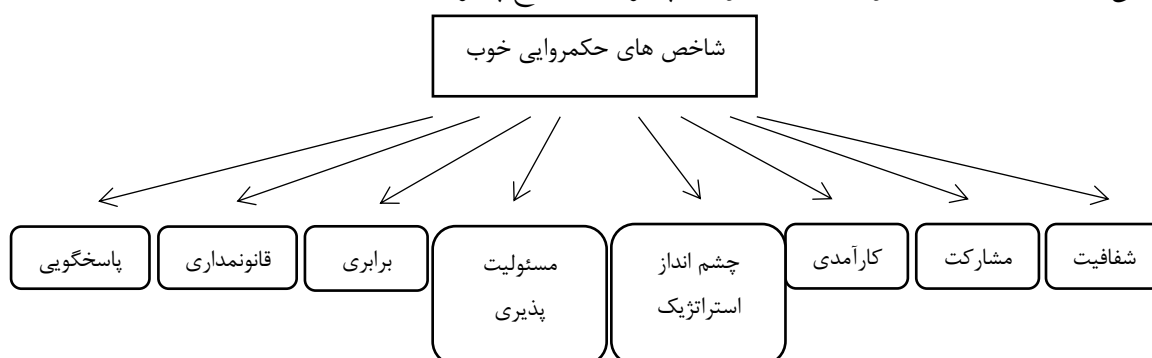
شهروندان



شهروندان

شکل ۱-۲: عناصر اصلی حکمروایی، منبع: (John Graham, et al, 2003: 1)

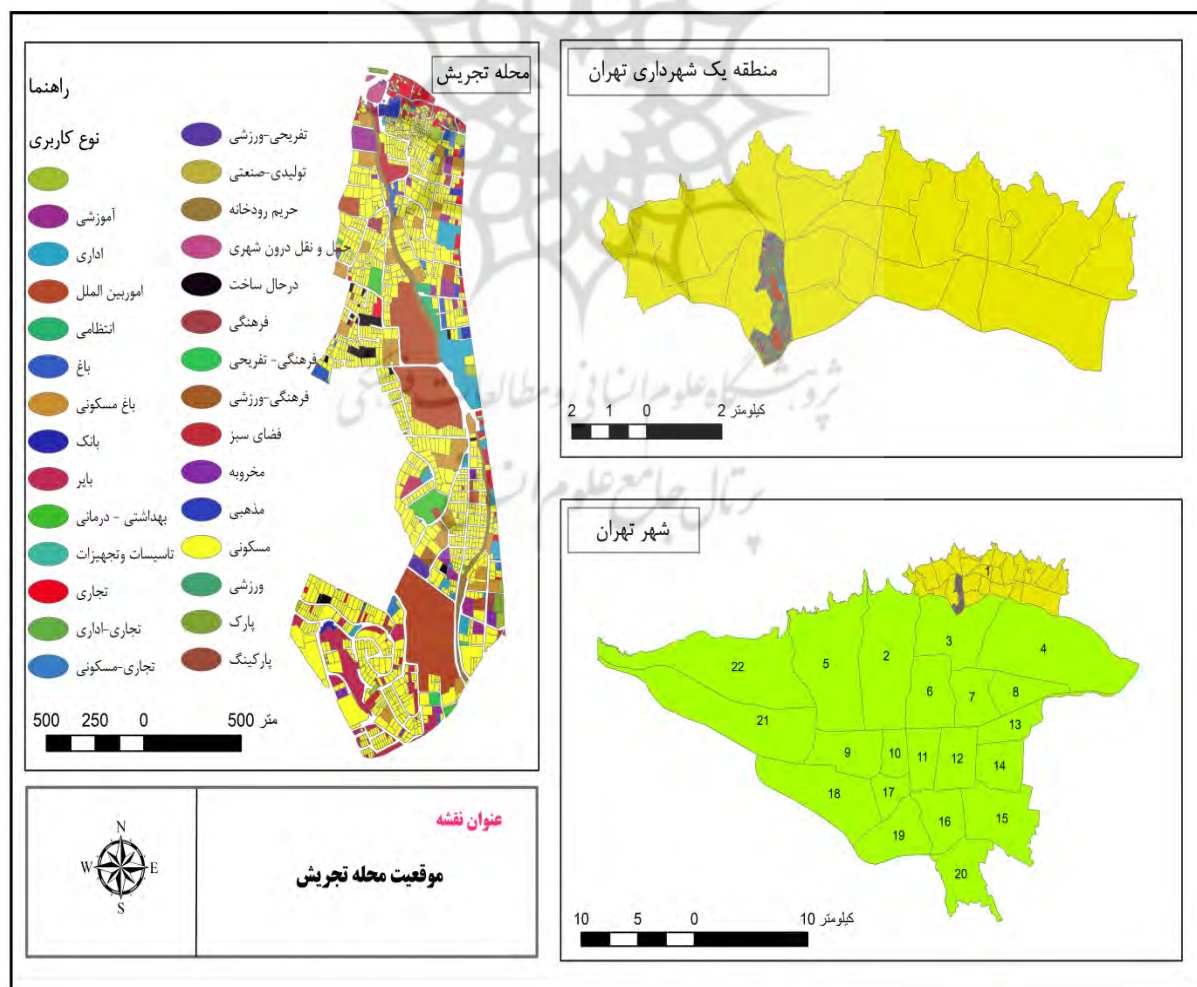
شاخص‌های حکمروایی خوب شهری از دیدگاه برنامه توسعه سازمان ملل شامل مشارکت، پاسخگویی، کارایی و اثربخشی، شفافیت، عدالت، قانونمداری، مسئولیت‌پذیری و اجماع‌پذیری است (UNDP, 1997: 31).



نمودار شماره ۱، منبع: (UNDP, 1997)

قلمرو جغرافیایی تحقیق

منطقه یک شهرداری تهران از ۱۰ ناحیه و ۲۶ محله شهری تشکیل شده که محله تجریش در ناحیه ۷ واقع شده است. میدان تجریش به عنوان نقطه پایانی خیابان ولیعصر تهران، یکی از مکان‌های تجاری و شلوغ تهران به شمار می‌رود. بازار قدیمی، تکیه بزرگ تجریش، امام زاده صالح و مراکز خرید از نقاط دیدنی محله تجریش هستند. محله تجریش واقع در منطقه یک شهر تهران با مساحت ۷۷,۶ هکتار و براساس سرشماری سال ۱۳۹۰ دارای ۲۲۵۱۷ نفر جمعیت است (مرکز آمار ایران، ۱۳۹۰). تجریش از لحاظ اقتصادی خودکفا است، به طوری که علاوه بر تامین نیازهای ساکنین خود، از عملکرد فرمانطقه‌ای برخوردار است. این محله به عنوان قطب تجاری و مذهبی تهران دارای ۵۲۰۶ نفر شاغل در بخش‌های مختلف اقتصادی است. محله تجریش به عنوان پهنه تاریخی و عناصر خطی مانند بازار تاریخی تجریش را به عنوان محور تاریخی در نظر گرفت. بازار تجریش به عنوان یکی از مهم‌ترین مراکز اقتصادی شمیران و شمال تهران، منجر به شکل‌گیری هویت خاص برای این محله و به ویژه قطب تجاری گشته و همچنین مورد استقبال طیف وسیعی از مردم این محله است (حیدری و همکاران، ۱۳۹۲: ۳۳۱). از جمله بخش‌هایی که در این محله مورد بازآفرینی و نوسازی قرار گرفته، بخش محله مسکونی امامزاده صالح و بازار تجریش می‌توان اشاره نمود.



نقشه محدوده مورد مطالعه (ترسیم: نگارندگان)

نتایج تحقیق

- یافته‌های توصیفی تحقیق

تحلیل توصیفی از یافته‌های جمعیت شناختی پاسخگویان نشان می‌دهد، ۸۸ درصد از پاسخگویان مرد بوده، از نظر میانگین سنی بیشترین درصد مربوط به طبقه ۲۶ تا ۳۰ سال و از نظر وضعیت اشتغال بیشترین فراوانی مربوط به گروه شغلی آزاد را شامل می‌شوند.

در این تحقیق برای سنجش میزان حکمروایی خوب در فرآیند بازآفرینی محله تجریش از طریق پرسشنامه ای با ۵ طیف بدست آمده است. برای سنجش حکمروایی خوب در بازآفرینی محله تجریش از شاخص‌ها و متغیرهای زیر (جدول شماره ۲) استفاده گردید و طبق جدول شماره (۳) نتایج میانگین هر یک از ۸ شاخص به شرح زیر است:

جدول شماره ۲، شاخص‌های مورد بررسی حکمروایی خوب شهری در فرآیند بازآفرینی محله تجریش

شاخص‌ها	متغیرها
مشارکت	مشارکت در انتخابات شورای شهر، مشارکت در اجرای طرح‌ها، همکاری با دفتر نوسازی، مشارکت در امر بازآفرینی
چشم انداز استراتژیک	اهداف و برنامه‌های بلندمدت، آینده‌نگری
پاسخگویی	پاسخگویی به شهروندان، توجه به نیازهای شهروندان
شفافیت	اطلاع‌رسانی به شهروندان، ارائه گزارش‌های منظم، دسترسی به برنامه‌ها و قراردادها
حاکمیت قانون	اجرای بی‌طرفانه قوانین، به روز بودن قوانین
مسئولیت‌پذیری	مسئولیت‌پذیری مجریان طرح، مسئولیت‌پذیری شهرداری
برابری	حق آزادی مالکیت، نادیده گرفتن منافع شخصی، تقسیم عادلانه تسهیلات
اثربخشی و کارآمدی	رضایت شهروندان از طرح‌های توسعه، رضایت از خدمات ارائه شده، رضایت از طرح بازآفرینی اجرا شده

(منبع: یافته‌های پژوهش، ۱۳۹۶)

جدول شماره ۳، میانگین هریک از شاخص‌ها در بازآفرینی محله تجریش

شاخص	میانگین
شفافیت	۲,۵۳
مشارکت	۲,۵۶
کارآمدی	۲,۸
برابری	۲,۷۵
قانونمداری	۲,۲
مسئولیت‌پذیری	۲,۹
پاسخگویی	۲,۲۵
چشم انداز استراتژیک	۲
میانگین کل	۲,۵

(منبع: یافته‌های پژوهش، ۱۳۹۶)

طبق جدول (شماره ۳) بر اساس دیدگاه شهروندان در میان شاخص‌های ۸ گانه حکمروایی، بیشترین میانگین مربوط به مسئولیت‌پذیری با میانگین ۲,۹ بوده، کمترین میانگین در بین شاخص چشم‌انداز استراتژیک با میانگین برابر با ۲, نشان از در سطح نامطلوب و ضعیف این شاخص در فرآیند بازآفرینی و عدم وجود برنامه بلندمدت، اجرای طرح در این محله است. در مجموع می‌توان گفت با توجه به میانگین کل شاخص‌های حکمروایی (۲,۵)، مقداری کمتر از حد متوسط گویه‌ها است می‌توان گفت میزان حکمروایی در فرآیند بازآفرینی محله تجریش در سطح نسبتاً نامطلوب قرار دارد.

جدول شماره ۴، درصد پاسخگویی پرسش شوندگان به هریک از شاخص‌ها براساس طیف لیکرت

شاخص‌ها	رده بندی رضایت				
	خیلی کم	کم	متوسط	زیاد	خیلی زیاد
شفافیت	٪۱۵،۵	٪۲۵	٪۲۴	٪۲۴	٪۱۱،۵
مشارکت	٪۹،۸	٪۲۲،۴	٪۲۸،۲	٪۲۴،۴	٪۱۵،۳
قانونمداری	٪۱۵،۳	٪۲۸	٪۲۸،۷	٪۱۸،۷	٪۹،۳
مسئولیت‌پذیری	٪۷	٪۱۸	٪۲۵	٪۲۹	٪۲۱
پاسخگویی	٪۱۵،۵	٪۲۸،۵	٪۲۶،۵	٪۱۹،۵	٪۹،۵
کارآمدی	٪۱۰،۴	٪۲۴،۴	٪۳۴،۸	٪۲۴	٪۸،۴
برابری	٪۵،۵	٪۲۳	٪۲۹	٪۲۵	٪۱۵
چشم انداز استراتژیک	٪۱۸	٪۳۶	٪۱۸	٪۱۴	٪۱۴

(منبع: یافته‌های پژوهش، ۱۳۹۶)

براساس جدول فوق (شماره ۴)، می‌توان به تحلیل تفسیر چگونگی وضعیت شاخص‌های حکمروایی در فرآیند بازآفرینی محله تجریش پرداخت: شاخص شفافیت؛ متغیرهای مطرح شده برای سنجش این شاخص نشان می‌دهد، آگاهی شهروندان نسبت به بازآفرینی در محله در سطح متوسط قرار دارد و ۲۴ درصد پاسخگویان آگاهی متوسط را عنوان کرده‌اند. در بررسی این شاخص نقش نهادهای مسئول، شورایی‌ها و دفاتر نوساز برای آگاهی دادن شهروندان در سطح متوسط بوده است. شاخص مشارکت؛ بر اساس میانگین بدست آمده این شاخص در سطح متوسط به بالا قرار گرفته است. براساس نتایج حاصل از پرسشنامه حدود ۲۸ درصد پاسخگویان گزینه متوسط و ۳۹ درصد هم گزینه‌های زیاد و خیلی زیاد را انتخاب کرده‌اند، این تمایل به مشارکت در بخش‌های مختلف اقتصادی، فرهنگی و انتخابات شوراهای و حمایت از آنها عنوان شده است. شاخص کارایی؛ بر اساس نتایج، حدود ۳۵ درصد از پاسخگویان از کارایی طرح بازآفرینی رضایت متوسط و ۳۲ درصد هم رضایت زیاد و خیلی زیاد داشته‌اند، از جمله عوامل تاثیرگذار بر میزان کارآمدی طرح به دلیل واگذاری قدرت و توجه به کنشگران محلی بوده است. شاخص برابری؛ ۲۹ درصد از پاسخگویان رضایت متوسط را عنوان کرده‌اند. تقسیم عادلانه امکانات رضایت متوسط به پایین داشته و حق آزادی مالکیت رضایت متوسط به بالایی داشته است. با توجه به نتایج بدست آمده از متغیرهای این شاخص، نشان می‌دهد که مسئولان اجرای طرح نتوانستند به طور کامل برابری بین شهروندان را به طور کامل رعایت کنند. شاخص قانونمداری؛ براساس نتایج بدست آمده از شاخص در سطح نامطلوب قرار دارد، براساس نتایج ۲۸ درصد از پاسخگویان گزینه متوسط و ۴۳ درصد گزینه‌های کم و خیلی کم را عنوان کرده‌اند. دلایل عدم رضایت بر اساس متغیرهای مطرح شده براساس سنجش وضعیت این شاخص می‌توان از عدم اجرای بی طرفانه و وضوح قوانین مربوط به بازآفرینی می‌توان نام برد. شاخص مسئولیت‌پذیری؛ براساس نتایج این شاخص در سطح متوسط به بالایی قرار دارد، به نحوی که ۲۵ درصد از پاسخگویان گزینه متوسط و ۵۰ درصد، گزینه زیاد و خیلی زیاد را عنوان کرده‌اند. شاخص پاسخگویی؛ این شاخص در سطح متوسط به پایین قرار دارد. براساس نتایج حدود ۲۶ درصد گزینه متوسط و ۴۴ درصد گزینه‌های کم و خیلی کم را عنوان کرده‌اند. چشم انداز استراتژیک، این شاخص در سطح ضعیف قرار دارند. به نحوی که ۳۶ درصد از پاسخگویان رضایت کم را عنوان کرده‌اند. از جمله دلایل می‌توان به فاقد اهداف و تصمیمات بلند مدت مجریان طرح بازآفرینی تجریش عنوان شده است.

- یافته‌های تحلیلی تحقیق

اولین آزمونی که برای بررسی و سنجش میانگین حکمروایی خوب شهری در فرآیند بازآفرینی محله تجریش، آزمون T-Test بهره گرفته شده است. در این آزمون میانگین هر یک از شاخص‌ها در فرآیند بازآفرینی مشخص می‌شود. بر پایه خروجی این آزمون، یافته‌های موجود در جدول زیر نشان می‌دهد، وضعیت کارکرد هریک از شاخص‌ها دارای ویژگی متفاوتی هستند.

جدول شماره ۵، وضعیت کارکرد شاخص‌های حکمروایی خوب شهری در فرآیند بازآفرینی محله تجریش برپایه آزمون T تک نمونه ای

بهینگی عددی مورد آزمون = $\mu=3$							
شاخص	آماره آزمون T	میانگین	سطح معنی داری	درجه آزادی	تفاوت میانگین	فاصله اطمینان ۹۵ درصد	
					اندازه پایین	اندازه بالا	
شفافیت	-۰,۵	۲,۵۳	۰,۲۵۷	۲۱۹	-۰,۰۱	۰,۰۰۰	-۰,۰۴۸
مشارکت	۰,۷۸	۲,۵۶	۰,۰۰۰۱	۲۱۹	۰,۰۰۰	-۰,۰۱۵	۰,۰۰۰
کارآمدی	۰,۸	۲,۸	۰,۰۱۸	۲۱۹	-۰,۰۱۲	۰,۰۰۸	۰,۰۰۰
برابری	۰,۷۵	۲,۷۵	۰,۰۰۵	۲۱۹	-۰,۰۲	۰,۰۱۸	۰,۰۰۰
قانونمداری	-۰,۶۷	۲,۲	۰,۰۰۵	۲۱۹	۰,۰۰۰	۰,۰۰۰	۰,۰۳
مسئولیت‌پذیری	۱,۵	۲,۹	۰,۰۳۲	۲۱۹	۰,۰۰۰	-۰,۰۰۷	۰,۵۴۷
پاسخگویی	-۱,۲۵۶	۲,۲۵	۰,۰۱۲	۲۱۹	-۰,۰۱	۰,۰۰۰	-۰,۰۰۰۶
چشم انداز استراتژیک	-۱	۲	۰,۰۰۰	۲۱۹	۰,۰۰۰	۰,۰۰۰	۰,۰۷۳

(منبع: یافته‌های پژوهش، ۱۳۹۶)

شاخص شفافیت

براساس خروجی یا ستانده جدول، شاخص شفافیت نسبت به میانگین مفروض ($\mu=3$) با میانگین ۲,۵۳ در سطح بهینگی نسبتاً مطلوب قرار دارد و با توجه به سطح معنی داری به دست آمده برای آن بیشتر از لغزش آماری ۰,۰۵ ($0,257 < 0,05$) است، بیانگر نبود اطمینان آماری و پذیرش فرضیه ناهمسوی آن (فرضیه صفر به معنای نامناسب بودن شاخص شفافیت در فرآیند بازآفرینی محله تجریش) است. از جمله دلایل اصلی این وضعیت می‌توان به عدم اطلاع‌رسانی منایب و به موقع به شهروندان، عدم ارائه گزارش منظم عملکردها، عدم دسترسی شهروندان به برنامه‌ها و قراردادهای، نبود شفافیت درآمدی و هزینه‌های مربوط به طرح بازآفرینی اشاره نمود.

شاخص مشارکت

براساس خروجی جدول، شاخص مشارکت نسبت به میانگین مفروض ($\mu=3$) با میانگین ۲,۵۶ در سطح بهینگی نسبتاً مطلوب قرار دارد و با توجه به سطح معنی داری به دست آمده برای آن کوچک‌تر از لغزش آماری ۰,۰۱ ($0,0001 > 0,05$) است، بیانگر اطمینان آماری ۹۹٪ برای شاخص مذکور است. با توجه به نتایج به دست آمده می‌توان علت اصلی مشارکت ضعیف شهروندان در طرح بازآفرینی شامل مشارکت غیرفعال شهروندان در مدیریت شهری، عدم مشارکت‌گیری مجریان طرح از مردم، عدم همکاری دفتر نوسازی با مردم، فراهم نبودن زمینه‌های مشارکت‌گیری از شهروندان، عدم برگزاری جلسات مشترک بین مدیران طرح و همه اقشار شهروندان اشاره نمود.

شاخص کارآمدی

براساس خروجی جدول، شاخص کارآمدی نسبت به میانگین مفروض ($\mu=3$) با میانگین ۲,۸ در سطح بهینگی نسبتاً

مطلوب قرار دارد و با توجه به سطح معنی داری به دست آمده برای آن کوچک تر از لغزش آماری $0,05 > 0,018$ است، بیانگر اطمینان آماری ۹۵٪ برای شاخص مذکور است. از جمله دلایل اصلی این وضعیت می‌توان از عدم رضایت شهروندان از طرح‌های توسعه، عدم رضایت از خدمات ارائه شده، عدم رضایت از طرح بازآفرینی اجرا شده اشاره نمود.

شاخص برابری

براساس خروجی جدول، شاخص برابری نسبت به میانگین مفروض ($\mu=3$) با میانگین ۲,۷۵ در سطح بهینگی نسبتاً مطلوب قرار دارد و با توجه به سطح معنی داری به دست آمده برای آن کوچک تر از لغزش آماری $0,05 > 0,01$ است، بیانگر اطمینان آماری ۹۹٪ برای شاخص مذکور است. از جمله علل اصلی این وضعیت شامل؛ نبود حق آزادی مالکیت، نادیده گرفتن منافع شخصی، عدم تقسیم عادلانه تسهیلات نام برد.

شاخص قانونمداری

براساس خروجی جدول، شاخص قانونمداری نسبت به میانگین مفروض ($\mu=3$) با میانگین ۲,۲ در سطح بهینگی نامطلوب یا ضعیف قرار دارد و با توجه به سطح معنی داری به دست آمده برای آن کوچک تر از لغزش آماری $0,05 > 0,01$ است، بیانگر اطمینان آماری ۹۹٪ برای شاخص مذکور است. دلیل اصلی این وضعیت می‌توان از عدم اجرای بی طرفانه قوانین، به روز نبودن قوانین، عدم پایبندی کامل به حقوق مردم اشاره نمود.

شاخص مسئولیت پذیری

براساس خروجی جدول، شاخص مسئولیت پذیری نسبت به میانگین مفروض ($\mu=3$) با میانگین ۲,۹ در سطح بهینگی نسبتاً مطلوب قرار دارد و با توجه به سطح معنی داری به دست آمده برای آن کوچک تر از لغزش آماری $0,05 > 0,032$ است، بیانگر اطمینان آماری ۹۵٪ برای شاخص مذکور است. که از جمله عوامل موثر بر این وضعیت، مسئولیت‌پذیری مجریان طرح، مسئولیت‌پذیری شهرداری، پیگیری نسبتاً مناسب مجریان طرح در فرآیند اجرای طرح اشاره نمود.

شاخص پاسخگویی

براساس خروجی یا ستانده جدول، شاخص پاسخگویی نسبت به میانگین مفروض ($\mu=3$) با میانگین ۲,۲۵ در سطح بهینگی نامطلوب یا ضعیف قرار دارد و با توجه به سطح معنی داری به دست آمده برای آن کوچک تر از لغزش آماری $0,05 > 0,012$ است، بیانگر اطمینان آماری ۹۵٪ برای شاخص مذکور است. عدم پاسخگویی مناسب پاسخگوی به شهروندان، عدم توجه به نیازهای شهروندان در فرآیند تهیه طرح و اجرای آن اشاره نمود.

شاخص چشم انداز استراتژیک

براساس خروجی جدول، شاخص چشم انداز استراتژیک نسبت به میانگین مفروض ($\mu=3$) با میانگین ۲ در سطح بهینگی نامطلوب قرار دارد و با توجه به سطح معنی داری به دست آمده برای آن کوچک تر از لغزش آماری $0,05 > 0,001$ است، بیانگر اطمینان آماری ۹۹٪ برای شاخص مذکور است. دلایل اصلی این وضعیت نبود اهداف و برنامه های بلندمدت، عدم آینده‌نگری در اجرای طرح اشاره کرد.

دومین آزمون آماری برای بررسی و سنجش میزان حکمروایی خوب شهری در فرآیند بازآفرینی محله تجریش، آزمون ناپارامتری فریدمن است که برای مقایسه میانگین رتبه‌ها در بین گروه‌ها مورد استفاده قرار می‌گیرد.

جدول شماره ۶، نتایج مربوط به آزمون فریدمن برای رتبه‌بندی شاخص‌های حکمروایی خوب شهری

شاخص‌ها	میانگین رتبه
شفافیت	۲,۹
مشارکت	۳,۳۶
کارایی	۳,۰۴
برابری	۳,۳۰
قانونمداری	۲,۱۸
مسئولیت‌پذیری	۴
پاسخگویی	۲,۶
چشم‌انداز استراتژیک	۲,۴
کای دو	۱۶۹,۰۰۰
درجه آزادی	۸
درجه معنی‌داری	۰,۰۰۰

(منبع: یافته‌های پژوهش، ۱۳۹۶)

با توجه به نتایج بدست آمده از آزمون فریدمن، شاخص‌های مسئولیت‌پذیری و مشارکت در بالاترین رتبه، شاخص‌های قانونمداری و چشم‌انداز استراتژیک در پایین‌ترین رتبه قرار گرفته‌اند. همچنین این نتایج نشان‌دهنده میانگین متفاوت شاخص‌های حکمروایی در فرآیند بازآفرینی است. با توجه به این که مقدار معنی‌داری (۰,۰۰۰) است، لذا فرض صفر رد می‌شود و فرض مقابل یعنی بین میانگین شاخص‌های مختلف در فرآیند بازآفرینی تفاوت معنی‌داری وجود دارد، تأیید می‌شود.

با توجه به سوالات مطرح شده این پژوهش، در پاسخ به سوال اول، مبنی بر چگونگی وضعیت شاخص‌های حکمروایی در فرآیند بازآفرینی محله تجریش، بر اساس نتایج حاصل شده، نشان می‌دهد، شاخص‌های حکمروایی در سطح نسبتاً نامطلوبی قرار دارد و میانگین کل شاخص‌ها برابر با ۲,۵، تأییدی بر این موضوع است. در پاسخ به سوال دوم که کدام یک از شاخص‌ها در فرآیند بازآفرینی بیشترین تأثیر را داشته می‌تواند با توجه به نتیجه آزمون T تک نمونه‌ای دو شاخص مسئولیت‌پذیری با میانگین برابر با ۳ و شاخص کارآمدی با میانگین برابر با ۲,۸ بیشترین میزان تأثیرگذاری را در فرآیند بازآفرینی محله تجریش داشته‌اند.

نتیجه‌گیری و دستاوردهای پژوهش

شهرها با مشکلات عدیده‌ای مواجه هستند، توان برقراری ارتباط با گروه‌های مردمی و متخصصان می‌تواند راه‌گشای بسیاری از مشکلات شهری بوده و افق‌های جدیدی در توسعه آتی شهر فراهم آورد. امروزه مدیریت متمرکز و دستوری بالا به پایین بدون توجه به توان بخش‌های خصوصی و جامعه مدنی قادر به حل مشکلات شهری نیست، بلکه نظام‌های برنامه‌ریزی شهری با رویکرد مشارکتی به عنوان یکی از اصیل‌ترین و مقبول‌ترین رویکردها در جهت نیل به اهداف برنامه‌ریزی از جمله پایداری پذیرفته شده است. یکی از این رویکردها، الگوی حکمروایی خوب شهری است که به عنوان رویکرد جدید شناخته می‌شود. فرآیند بازآفرینی شهری زمانی با افزایش کارایی و

دست‌یابی به اهداف مورد نظر همراه می‌شود که کلیه کنشگران موثر در فرآیند بازآفرینی مدنظر قرار گیرند. یکی از مهم‌ترین بازیگران اصلی در بازآفرینی شهری، شهروندان هستند. در این تحقیق با این رویکرد به بررسی فرآیند بازآفرینی شهری محله تجریش پرداخته شد. با توجه به نتایج بدست آمده از تحلیل، می‌توان اذعان کرد که با استفاده از رویکرد حکمروایی خوب، می‌توان از طریق سازماندهی سازوکارهای تصمیم‌گیری و تصمیم‌سازی بر اساس تفاهم دموکراتیک، افزایش میزان فضای همکاری و مشارکت، مشارکت چند بخشی با تاکید بر نقش جوامع محلی، توانمندسازی ساکنین محله برای دستیابی به نیروی جمعی، توجه به تعاملات بین سازمان‌ها و نهادها و روابط درونی آن‌ها و به بهبود فرآیند بازآفرینی بافت فرسوده در محله مورد مطالعه دست یافت. با توجه به این که بازآفرینی شهری به عنوان یک سیاست جامع، برای ارتقاء کیفیت بافت‌های فرسوده شهری دارای ابعاد مختلف اقتصادی، اجتماعی و فرهنگی است، به همین منظور توجه به شاخص‌های حکمروایی، به حضور موثر و مشارکت مردم در فرآیند تصمیم‌گیری و اجرای امور منجر می‌شود و این عامل به طور غیر مستقیم موجب بهبود وضعیت اقتصادی، اجتماعی و فرهنگی در مناطق و محلات شهری شده و اهداف بازآفرینی شهری را بهبود می‌بخشد. از طرف دیگر عدم توجه به ذی‌نفعان طرح بازآفرینی موجب شده است تا اغلب طرح‌های مرتبط با بافت فرسوده با عدم مشارکت واقعی مردم روبرو شود. بازآفرینی زمانی می‌تواند مورد استقبال عموم مردم قرار گیرد که در چارچوب ویژگی‌های حکمروایی خوب شهر صورت بگیرد.

با توجه به مشکلات مطرح شده راهبردهای زیر پیشنهاد می‌گردد:

- با توجه به مشکلات مدیریت کلان شهر تهران، ضرورت بازنگری در امر مدیریت غیر قابل انکار، همچنین در امر بازآفرینی محله توجه بیشتری به مدیریت محلی گردد.
- تغییر شکل در چارچوب‌های قدرت؛ شبکه‌ای شدن و تمرکز زدایی و فراهم کردن فرصت‌های جدید برای مشارکت‌گیری و فرصت مشارکت‌دهی به ذی‌نفعان مختلف شهری و محله‌ای مورد توجه قرار گیرد.
- توجه و توانمندسازی اجتماعات محله‌ای به عنوان یک منبع بالقوه و بالفعل منجر به تعاملات گروهی شده، در نتیجه باعث تسهیل در فرآیند اجرای طرح‌های مختلف بازآفرینی خواهد شد.
- در بازآفرینی محله تجریش به سنت بومی، آداب و رسوم محلی، پیوندهای مردمی و ویژگی‌های خاص محله‌ای توجه شود.
- بسترهای لازم شامل قوانین و مقرراتی مشخص جهت امکان حضور تمامی ذینفعان شهری در فرآیند تهیه و اجرای طرح‌های شهری، به خصوص طرح بازآفرینی بافت‌های فرسوده شهری، ایجاد گردد.
- ایجاد واحدهای مناسب جهت پاسخگویی به شهروندان و همچنین اعتماد سازی با ارائه اطلاعات و شفافیت اطلاعاتی که منجر به مشارکت بیشتر شهروندان در امر برنامه‌ریزی‌ها خواهد شد.
- به‌کارگیری تکنولوژی ارتباطی و اطلاعاتی جدید که منجر به ارتباط مردم با مقامات شهری شده و فرآیند شناسایی و حل موانع در فرآیند بازآفرینی شهری را تسهیل می‌کند.
- به منظور استفاده بیشتر از مشارکت مردم، بین نهادهای مردمی (شورایاری‌ها) و نهادهای عمومی و دولتی ارتباط موثر برقرار گردد.

منابع

- احمدی فرد، نرگس، موحد، علی، تولایی، سیمین، سلیمانی، محمد، رحیمی، محسن. (۱۳۹۴)، «عنوان ارزیابی نتایج مشارکت مردمی در بازآفرینی شهری بافت شهری منطقه ۱۲ تهران (نمونه موردی محله سیروس)»، فصلنامه علمی پژوهشی نگرش‌های نو در جغرافیای انسانی، سال هشتم، شماره اول، زمستان ۱۳۹۴.
- ادب، مورا (۱۳۸۷)، «بازآفرینی زبان الگوهای مشترک میان لایه های قدیم و جدید شهر، اولین همایش بافت های فرسوده شهری»، چشم انداز توسعه پایدار، ارزش ها و چالش ها، اهواز، صص ۴۰-۴۵.
- آیینی، محمد، اردستانی، زهرا السادات، (۱۳۸۸)، «هرم بازآفرینی و مشارکت مردم، معیار ارزیابی برنامه های توسعه درون زای شهری»، نشریه هویت شهر، سال سوم، شماره ۵، پاییز و زمستان ۱۳۸۸.
- تایلور، نایجل، (۱۳۹۳)، «نظریه های برنامه ریزی شهری (از آغاز تا کنون)»، ترجمه محمود شورچه، انتشارات مدیران امروز، چاپ دوم. توکلی نیا، جمیله، اسکندر پور، مجید، برغمرداری، مجتبی، (۱۳۹۱)، «درآمدی بر حکمروایی خوب شهری: ضرورت ها، الزامات و چالش های فراروی تحقق آن در ایران»، فصلنامه نگرش های نو در جغرافیای انسانی، سال پنجم، شماره اول، زمستان ۱۳۹۱، صص ۱۵۲-۱۳۵.
- رابرتز، پیتر دبلو، (۱۳۹۳)، «بازآفرینی شهری»، ترجمه محمد سعید ایزدی و پیروز حناچی، انتشارات دانشگاه تهران، چاپ اول. رفیعیان، مجتبی و حسین پور، سیدعلی، (۱۳۹۳)، «حکمروایی خوب شهری از منظر نظریات شهرسازی»، انتشارات طحان/ هله، ۱۳۹۰. زاهدی، شمس السادات، (۱۳۹۳)، «توسعه پایدار»، انتشارات سمت، چاپ هشتم، تابستان ۱۳۹۳.
- سازمان عمران و بهسازی شهری ایران، «خلاصه نتایج یافته های طرح مطالعاتی بررسی تطبیقی توسعه پنج کلان شهر ایران»، تهران، دی ماه ۱۳۷۹.
- عظیمی آملی، جلال، جمع دار، اکبر، (۱۳۹۵)، «بازآفرینی بافت های فرسوده شهری با تاکید بر الگوی حکمروایی خوب (نمونه موردی: محله ونک، منطقه ۳ تهران)»، فصلنامه جغرافیا (برنامه ریزی منطقه ای)، سال هفتم، شماره ۱، زمستان ۱۳۹۵، صص ۹۹-۸۵.
- کلانتری خلیل آباد، حسین، پوراحمد، احمد، موسوی، سید رفیع، شیری پور، مهدی، (۱۳۹۳)، «چالش های نهادی در ازآفرینی شهری»، نشریه شهرسازی و معماری هفت شهر، شماره ۴۸-۴۷، صص ۱۲۱-۱۱۲.
- نوریان، فرشاد، آریانا، اندیشه، (۱۳۹۱)، تحلیل چگونگی حمایت قانون از مشارکت عمومی در بازآفرینی شهری (مطالعه موردی: میدان امام علی (عتیق) اصفهان، نشریه هنرهای زیبا- معماری و شهرسازی، شماره ۲، صص ۲۷-۱۵.
- حیدری، علی اکبر، امیرحاجیلو، الهام، کارخانه، معصومه، احمدی فرد، نرگس، (۱۳۹۲)، ارزیابی نقش منظر فضاهای جمعی در کیفیت شهری، نمونه موردی: منطقه یک تهران، مجله معماری و شهرسازی آرمان شهر، شماره ۱۱۵، صص ۳۳۵-۳۲۳.
- Aylett, A. (2015), Institutionalizing the urban governance of climate change adaptation: Results of an international survey, Journal Homepage: www.elsevier.com/locate/ucim, Urban Climate (2015) 4-16.
- Blunt, P. (1995), Cultural relativism, 'good' governance and sustainable human development, PUBLIC ADMINISTRATION AND DEVELOPMENT, VOL. 15, 1-9 (1995).
- Graham, J. Amos, B. Plumptre, T. (2003), Principles for Good Governance in the 21st Century, Policy Brief No.15- August 2003.
- Mehan, A. (2016), "Urban regeneration: A Comprehensive strategy for Achiving social sustainability in historical" squares, SGEM 2016 international multidisciplinary scientific conference on social science and art.
- Neto, P. Manuel Serrano, M. (2011), "Governance and Creativity on Urban Regeneration Processes", CEFAGE-UE Working Paper.
- Noon, D. Smit Canham, S. England, M., "Urban Regeneration and funding". SAGE Publication Inc 2000.
- OECD (2007), "Competitive Cities: A New Entrepreneurial Paradigm in Spatial Development", OECD Territorial Reviews, OECD Publications, Paris.

- OECD, (2011), "OECD Public Governance Reviews: Estonia, TOWARDS A SINGLE GOVERNMENT APPROACH", Series: OECD Public Governance Reviews.
- Roberts, p. Sykes, h. (2000), "Urban Regeneration: Hand Book", London, sage publication.
- Smedby, N. Neij, L. (2013), "Experiences in urban governance for sustainability: the Constructive Dialogue in Swedish municipalities", Journal of Cleaner Production 50 (2013) 148e158.
- Tomás J. Usón, Carolin Klöner, Bernhard Hofle, (2016), Using participatory geographic approaches for urban flood risk in Santiago de Chile: Insights from a governance analysis, Environmental Science & Policy 66 (2016) 62-72.
- UN- HABITAT, (2004), Urban Governance Index, Conceptual Foundation and Field Test Report, August 2004, Global Campaign on Urban Governance Global Urban Observatory.
- UNDP (1997), "Defining Core Characteristics of Good Governance", United Nations Development Programme, Management Development and Governance Division, Strengthening Capacity for People-Centred Development, UNDP, New York.
- United Nations, (2006), Definition of basic concepts and terminologies in governance and public administration, Economic and Social Council, New York, 27-31 March 2006 Agenda item 5.

