

# توانمندی‌های محیط طبیعی و نقش آن در برنامه‌ریزی توسعه گردشگری شهری مطالعه موردی: شهر یاسوج

مسعود تقوایی

استاد جغرافیا و برنامه‌ریزی شهری، دانشگاه اصفهان، اصفهان، ایران

محمد رضا رضایی

استادیار جغرافیا و برنامه‌ریزی شهری، واحد مرودشت، دانشگاه آزاد اسلامی، مرودشت، ایران

یوسف تازش<sup>۱</sup>

دانشجوی دکتری جغرافیا و برنامه‌ریزی شهری، واحد یاسوج، دانشگاه آزاد اسلامی، یاسوج، ایران

تاریخ دریافت مقاله: ۱۳۹۶/۰۶/۲۰

تاریخ پذیرش مقاله: ۱۳۹۶/۰۹/۱۹

## چکیده

جاذبه‌ها و قابلیت‌های گردشگری، خصوصاً جاذبه‌های محیط طبیعی و اکوتوریستی از سرمایه‌های منحصر به فرد هر کشور و منطقه-ای به شمار می‌روند که شناسایی، طبقه‌بندی و برنامه‌ریزی برای آن، جهت توسعه گردشگری و در نهایت توسعه منطقه دارای اهمیت بالایی می‌باشد. در این پژوهش با روش‌های علمی و با استفاده از مدل‌های AHP, Swot و با کمک نرم افزار SPSS به شناسایی و اولویت بندی توان‌های محیطی شهر یاسوج در جهت برنامه‌ریزی توسعه گردشگری شهری پرداخته شده است. نتیجه پژوهش حاضر نشان می‌دهد شهر یاسوج می‌تواند سالیانه پذیرای جمع کثیری از گردشگران داخلی و خارجی باشد که این امر باعث اشتغال زایی و افزایش درآمد مردم و در نهایت باعث توسعه گردشگری می‌شود. با توجه به نتایج، وجود چشم اندازهای زیبا و منحصر به فرد از جمله پارک‌های طبیعی و جنگلی در نواحی روستایی اطراف و در کنار رودخانه‌ها مانند پارک جنگلی یاسوج، تنگ مهران، تنگ گنجه‌ای و غیره به عنوان نقاط قوت جهت برنامه‌ریزی توسعه توریسم شهر یاسوج، رتبه اول را به خود اختصاص داده است. نامناسب بودن و عدم کفایت تسهیلات بهداشتی نیز به عنوان نقطه ضعف، مهم‌ترین عامل در نظر گرفته شد. هم چنین کارشناسان، تخریب محیط زیست را مهمترین عامل تهدید جهت برنامه‌ریزی توریسم در منطقه، به حساب آوردند. افزایش توجه دولت به سرمایه‌گذاری در بخش گردشگری یاسوج نیز به عنوان فرصت جهت برنامه‌ریزی توسعه توریسم شهر یاسوج، رتبه اول را به خود اختصاص داده است. نتایج حاصل از AHP نشان داد معیار فاصله از مسیر ارتباطی اولویت اول و معیار ارتفاع اولویت آخر را در برنامه‌ریزی توریسم به خود اختصاص می‌دهد.

**واژگان کلیدی:** یاسوج، گردشگری، توان‌های محیطی، برنامه‌ریزی

## مقدمه

امروزه گردشگری با همه مضامین علمی و فلسفی که در آن نهفته است، یک عمل اقتصادی محسوب شده و در حال تبدیل شدن به یکی از ارکان اصلی اقتصاد تجاری جهان است و بسیاری از صاحب‌نظران و برنامه‌ریزان از صنعت گردشگری بعنوان رکن اصلی توسعه یاد می‌کنند در کشورهای توسعه یافته، صنعت گردشگری و گردشگران منبع اصلی درآمد بوده و مولد اصلی درآمد اقتصادی کشورها به شمار می‌آیند (پاپلی یزدی و سقایی، ۱۳۹۰: ۴). اهمیت صنعت گردشگری به حدی رسیده است که به عنوان بزرگترین صنعت خدماتی جهان درآمده و یکی از امیدبخش‌ترین فعالیت‌هایی است که از آن به عنوان گذرگاه توسعه یاد می‌کنند. سالانه میلیونها نفر توریست در سراسر جهان با انگیزه‌های گوناگون در حال جابه‌جایی و سفر می‌باشند. بسیاری از کشورهای پیشرفته و در حال توسعه با قراردادن جایگاه گردشگری در چرخه اقتصادی، اجتماعی، فرهنگی، ارتباطات و مسائل سیاسی این فعالیت انسانی پویا و صنعت بدون دود را در سرلوحه فعالیت‌های پیشرو در کشورشان قرار داده‌اند و از منافع کوتاه‌مدت و بلندمدت آن در پرتو برنامه‌ریزی و مدیریت صحیح نمایان می‌گردد، بهره‌مند می‌شوند. در دوران کنونی در پی بروز بحران‌های زیست محیطی، نابودی منابع و ایجاد موانع در راه رسیدن به توسعه پایدار، ضرورت دارد که برنامه‌ها بر اساس شناخت و ارزیابی توان محیطی صورت گیرد تا هم بهره‌برداری درخور و مستمر از محیط انجام شود و هم ارزش‌های طبیعی محیط حفظ شوند. از اینرو پیش از تدوین راهکارهای توسعه و اجرای برنامه‌های اقتصادی- اجتماعی، بررسی جغرافیایی منطقه و شناخت توان‌های محیطی آن و سپس تعیین توان اکولوژیکی سرزمین برای کاربری‌های مختلف با هدف بهره‌برداری مستمر با کمترین تخریب و حفظ محیط زیست، ضرورتی اجتناب‌ناپذیر است (نوری، نوروزی آوارگانی، ۱۳۸۶: ۱۴).

شهر یاسوج به دلیل دار بودن امکانات و توان‌های بالقوه طبیعی، ویژگی‌های متنوع اقلیمی، چشم اندازهای جالب اکولوژیکی و انواع جاذبه‌های فرهنگی، اقتصادی و معیشتی به عنوان یکی از مناطق مهم طبیعی و گردشگری ایران به خصوص جنوب کشور به حساب می‌آید به طوری که یاسوج مرکز استان کهگیلویه و بویراحمد را پایتخت طبیعت ایران نامگذاری کرده‌اند. توان‌های محیطی فوق‌الذکر موجب شده تا منطقه ظرفیت‌های لازم برای هرگونه برنامه‌ریزی ویژه در بخش‌های مختلف توریسم را داشته باشد. بدین ترتیب شناخت پتانسیل‌های طبیعی، چشم اندازهای اکولوژیکی، منابع محیطی سودآور، جاذبه‌های فرهنگی، طبیعی و حفظ آثار با ارزش محیطی می‌تواند از جنبه‌های اقتصادی تأثیر زیادی بر شهر یاسوج داشته باشد و موجب اشتغال و کسب درآمد در سطح منطقه گردد. با توجه به مطالب گفته شده هدف اصلی در این تحقیق ارزیابی توان‌ها محیطی (شناسایی قابلیت‌ها و جاذبه‌های طبیعی گردشگری) شهر یاسوج و تأثیر بر توسعه گردشگری می‌باشد، که مورد پژوهش قرار می‌گیرد. ضرورت و اهمیت این تحقیق از آن جا ناشی می‌شود که شهر یاسوج علیرغم داشتن توان‌های محیطی به خصوص قابلیت‌ها و جاذبه‌های طبیعی منحصر به فرد جهت توسعه گردشگری که می‌توان نقش فعال‌تری در زمینه‌های اقتصادی، اجتماعی، فرهنگی، منطقه ایفا نماید، ولی متأسفانه تاکنون این جاذبه‌ها مورد توجه و استفاده قرار نگرفته است. لذا ما در این پژوهش برانیم تا با ارائه و شناسایی قابلیت‌ها و توان‌های محیطی شهر یاسوج و اثرات آنها بر توسعه گردشگری را مورد مطالعه و تبیین نموده و اقدام به برنامه‌ریزی و ارائه راهکارهای جهت توسعه گردشگری در این شهر نماییم.

پژوهش حاضر از نوع مطالعه توصیفی-تحلیلی است و برای جمع آوری داده‌ها از تلفیق روشهای اسنادی-میدانی استفاده شده است. در انجام این مطالعه، ابتدا اطلاعات موجود با استفاده از آمار و اطلاعات سرشماری‌های مرکز آمار ایران، کتاب‌ها، مجلات، پژوهش‌های انجام شده، نقشه‌های توپوگرافی و غیره جمع آوری گردیده است. منابع اکولوژیکی و اقتصادی-اجتماعی مورد نیاز نیز از طریق مراجعه مستقیم به سازمانهای مرتبط با موضوع و مصاحبه با کارشناسان این سازمانها و همچنین مشاهده منطقه تهیه شده است. جامعه آماری این پژوهش را کارشناسان سازمان‌های مرتبط گردشگری تشکیل می‌دهند که در مجموع ۳۰ کارشناس گردشگری در شهر یاسوج به عنوان حجم نمونه انتخاب شدند. در این پژوهش، از پرسشنامه به عنوان ابزار سنجش استفاده شده است.

به منظور بررسی و ارزیابی توان‌های محیطی توسعه گردشگری شهر باید نقاط ضعف، قوت، فرصت‌ها و تهدیدهای منطقه را شناسایی نمود. به این منظور، از روش تحلیل SWOT استفاده شده است که یکی از بهترین فنون برنامه‌ریزی و تجزیه و تحلیل است (سلیمانی، ۱۳۸۸:۱۱). در این پژوهش برای تجزیه و تحلیل داده‌های کمی و آزمون فرضیه‌ها از روش‌های آمار توصیفی و استنباطی مانند توزیع فراوانی، ضریب همبستگی (برای توصیف میزان همبستگی بین متغیرها از الگوی دیویس (۱۹۸۹) استفاده شده است. بر اساس این الگو ضرایب همبستگی  $0/09 - 0/01 =$  جزئی،  $0/29 - 0/1 =$  پایین،  $0/49 - 0/3 =$  متوسط،  $0/69 - 0/5 =$  بالا،  $0/99 - 0/7 =$  خیلی بالا و  $1 =$  کامل، توصیف می‌شوند)، از رگرسیون و نرم‌افزار SPSS برای بررسی نتایج استفاده شد. در راستای سؤالات و هدف تحقیق از ابزار SWOT به منظور شناسایی و طبقه بندی عوامل محیط درونی و بیرونی استفاده شده است. تحلیل اطلاعات نیز با استفاده از ماتریس ارزیابی عوامل درونی ife و ماتریس ارزیابی عوامل بیرونی efe انجام گرفته است. به منظور تعیین قابلیت‌های گردشگری از فرآیند تحلیل سلسله مراتبی استفاده شد. این روش با شناسایی و اولویت‌بندی عناصر تصمیم‌گیری شروع می‌شود (زاهدی، ۱۳۸۵:۵۰).

#### پیشینه

تاکنون تحقیقات متعددی در زمینه توریسم و اکوتوریسم در ایران و جهان انجام شده است. در مطالعات خارجی می‌توان به مطالعات دانگ و کینگ (۲۰۰۲) اشاره کرد که در طرحی تحت عنوان ارزیابی جاذبه‌های طبیعی برای گردشگری نمونه موردی پارک ملی ویکتوریا در استرالیا، به این نتیجه رسیدند که تحلیل سلسله مراتبی می‌تواند در انتخاب محل مناسب به گردشگران و در اولویت‌بندی سرمایه‌گذاری و حفاظت از محیط زیست به مدیران یاری رساند. بانرجی و همکاران (۲۰۰۲) در مقاله‌ای به شناسایی سایت‌های اکوتوریسم بالقوه با استفاده از سیستم اطلاعات جغرافیایی GIS در جنگل‌های میدناپور در غرب بنگال هند پرداخته و عنوان کرده که بخش غربی منطقه به علت جنگل‌های سرسبز، حیات وحش و میراث فرهنگی غنی برای توسعه اکوتوریسم مناسب است. تاکانو (۲۰۰۹) از مدل ترکیبی AHP-SWTO جهت برنامه‌ریزی استراتژیک بازاریابی توریسم سریلانکا استفاده نموده است. در مطالعات داخلی نیز مخدوم (۱۳۷۶) در پژوهشی با عنوان «آمایش سرزمین شش زیر حوزه جنگلی استان فارس» با استفاده از مدل اکولوژیک، کاربری‌های کشاورزی، مرتع‌داری، جنگلداری و اکوتوریسم منطقه را ارزیابی کرده است. پرهام و همکاران (۱۳۹۰) در پژوهشی با عنوان ارزیابی توان توسعه اکوتوریسم استان اصفهان: روستای اشکاووند و مناطق اطراف نشان دادند که بیشترین آثار مربوط به سودمندی بلندمدت حاصل از کاربری اکوتوریسم و در بخش

اثرات نامطلوب دامنه آثار در مقیاس محلی بروز نموده است. منصوری و همکاران (۱۳۹۱) در پژوهشی با عنوان ارزیابی توان توسعه گردشگری بر اساس الگوی پهنه‌بندی عملگری و روش چند متغیره در محور مشهد- کلات نشان دادند که ۸ لایه اقلیم، توپوگرافی، زمین شناسی مخاطرات طبیعی و کاربری زمین به عنوان لایه اصلی گردشگری تهیه گردیدند که ۴۷ درصد محدوده مورد مطالعه دارای توان محیطی بودند.

#### معرفی منطقه مورد مطالعه

ياسوج در موقع جغرافیایی ۳۰ درجه و ۲۸ دقیقه عرض شمالی و ۵۱ درجه و ۳۶ دقیقه طول شرقی از نصف‌النهار گرینویچ قرار گرفته است (سالنامه آماری استان کهگیلویه و بویراحمد، ۱۳۹۰: ۳۱). شهر ياسوج از نظر تقسیمات سیاسی کشور مرکز استان کهگیلویه و بویراحمد و مرکز شهرستان بویراحمد است. شهر ياسوج در سال ۱۳۴۳ با اهداف سیاسی و اداری پایه‌ریزی شد و در سال ۱۳۴۵ به عنوان مرکزیت فرمانداری کل انتخاب شد (مهندسین مشاور همسو، ۱۳۷۵: ۳۶۱). مساحت این شهر در سال ۱۳۹۵ بالغ بر ۱۸۰۱ هکتار را اشغال کرده است. جمعیت آن ۱۳۴۵۳۲ نفر بوده و همچنین این شهر از ۴ ناحیه و ۲۳ محله تشکیل شده است.



شکل شماره ۱- نقشه موقعیت محدوده مورد مطالعه

#### نتایج

##### استراتژی‌های شهر ياسوج با استفاده از مدل swot

پس از بررسی داده‌ها و اطلاعات جمع آوری شده از منابع مختلف و بررسی‌های میدانی، مجموعه یافته‌ها با استفاده از ابزار swot طبقه‌بندی شد. با استفاده از ماتریس‌های ife و efe به هر یک از داده‌ها وزنی بین صفر (بی اهمیت) تا یک (بسیار مهم) اختصاص داده شده، سپس جمع امتیازات محاسبه می‌گردد. در پایان جهت توسعه گردشگری منطقه با توجه به نقاط ضعف و تهدیدات، استراتژی‌های مناسب تدوین شد. تحلیل نقاط قوت، ضعف، فرصت‌ها و تهدیدها در جداول ۱ تا ۲ آورده شده است.

جدول شماره ۱- ماتریس بررسی عوامل داخلی (ife)

ردیف	نقاط قوت (strength)	وزن	امتیاز وضع موجود	امتیاز وزن دار
۱	وجود جاذبه‌های تمدنی مانند: تل خسروی و...	۰/۰۹	۵	۰/۲۵
۲	قلمت بناهای تاریخی و ارزش معماری بناها از آثار کشف شده از تل خسروی	۰/۰۵	۳	۰/۱۵
۳	وجود خانه‌ها و روستاهای قدیمی از جمله کریک که به ماسوله یکهگیلویه و بویراحمد معروف است	۰/۰۷	۳	۰/۲۱
۴	وجود زیارتگاه‌هایی مثل امامزاده قاسم و مختار و...	۰/۰۴	۲	۰/۰۸
۵	وجود جاذبه‌های فرهنگی از جمله: چوب بازی، موسیقی محلی	۰/۰۳	۱	۰/۰۳
۶	وجود آداب و رسوم و فرهنگ محلی و سنتی	۰/۰۴	۱	۰/۰۴
۷	مزیت وجود سد شاه قاسم و دریاچه موزرد زیلایی	۰/۰۳	۲	۰/۰۶
۸	وجود مناظر طبیعی از جمله: آبشار یاسوج، آبشار تنگ نامرادی، تنگه گنج‌های و...	۰/۰۸	۴	۰/۳۲
۹	وجود صنایع دستی از قبیل: قالی، گیلیب، گبه، جاجیم	۰/۰۴	۲	۰/۰۸
۱۰	وجود میوه‌های سردسیری از جمله: سیب، انگور و...	۰/۰۳	۳	۰/۰۹
۱۱	وجود ماده معدنی از جمله مواد مورد نیاز برای تولید سیمان و ...	۰/۰۵	۲	۰/۱۰
۱۲	عدم وجود اقلیت‌های مذهبی مختلف	۰/۰۳	۳	۰/۰۹
نقاط ضعف (weaknesses)				
۱۳	نبود محافظ و نگهدارنده جهت جلوگیری از تخریب آثار با ارزش گردشگری	۰/۰۳	۳	۰/۰۹
۱۴	کمبود یا نبود مشارکت محلی در رسیدگی به وضع آثار	۰/۰۳	۲	۰/۰۶
۱۵	نبود راهنما در اماکن گردشگری	۰/۰۲	۲	۰/۰۴
۱۶	نبود تابلوهای راهنما در داخل محوطه آثار و فقدان نور پردازی داخل آنها	۰/۰۲	۱	۰/۰۲
۱۷	کمبود امکانات اقامتگاهی و تفریحی	۰/۰۵	۲	۰/۱۰
۱۸	نامناسب بودن تسهیلات بهداشتی و خدماتی	۰/۰۴	۱	۰/۰۴
۱۹	عدم اطلاع رسانی جامع و دقیق از وجود انواع اماکن گردشگری شهر	۰/۰۴	۱	۰/۰۴
۲۰	عدم تمایل ساکنین منطقه جهت سرمایه گذاری در بخش گردشگری بدلیل مختلف	۰/۰۶	۲	۰/۱۲
۲۱	نبود ارتباطات فیزیکی، اجتماعی و فرهنگی بین آثار با ارزش گردشگری	۰/۰۴	۲	۰/۰۸
۲۲	عدم وجود برنامه‌ریزی و سرمایه‌گذاری دولتی در منطقه	۰/۰۵	۳	۰/۱۵
۲۳	مشکل کم آبی در سالهای اخیر	۰/۰۴	۲	۰/۰۸
Σ	مجموع امتیازات:	۱	-	۲/۵۲

منبع: یافته‌های پژوهش

جدول شماره ۲- ماتریس بررسی عوامل خارجی (efe)

ردیف	فرصت‌ها (opportunities)	وزن نرمال	امتیاز وضع موجود	امتیاز وزن دار
۱	وجود گرایش نسبت به توسعه گردشگری شهر توسط بخش دولتی و خصوصی	۰/۰۸	۲	۰/۱۶
۲	امکان جذب مسافران توریستی و تابستانی در هنگام عبور از جاده اصفهان - جنوب کشور	۰/۰۶	۲	۰/۱۲
۳	امکان اطلاع رسانی توسط نهادهای دولتی	۰/۰۴	۲	۰/۰۸
۴	افزایش انگیزه بیشتر برای مسافرت و تفریح در میان مردم شهری و مردم حومه	۰/۰۶	۲	۰/۱۲
۵	افزایش انگیزه بخش خصوصی به سرمایه گذاری در این منطقه	۰/۰۶	۱	۰/۰۶
۶	وجود نیروهای متخصص و با تجربه در مجاورت این منطقه (شیراز، اصفهان)	۰/۰۲	۱	۰/۰۲
۷	وجود مناظر بکر طبیعی برای علاقمندان به طبیعت گردی	۰/۰۴	۲	۰/۰۸
۸	وجود نهادها و سازمانهای مختلف دولتی و غیردولتی در شهر جهت حمایت و ارائه تسهیلات و خدمات	۰/۰۳	۱	۰/۰۳
۹	افزایش حمایت و توجه مسئولان کشور از توسعه پایدار گردشگری با رویکرد اشتغالزایی و کسب در آمد	۰/۰۷	۱	۰/۰۷
تهدیدها (theats)				
۱۰	کمرنگ شدن فرهنگ سنتی و محلی (همچون زبان، رسوم محلی، معماری و...) با افزایش گردشگران	۰/۰۵	۲	۰/۱۰
۱۱	عدم ارائه مجوز و تسهیلات جهت گسترش و توسعه خدمات، تجهیزات و تاسیسات گردشگری یاسوج	۰/۰۶	۱	۰/۰۶
۱۲	نبود آموزش کافی جهت آگاهی رساندن به ساکنین محلی و هدایت آنها جهت رشد و توسعه گردشگری	۰/۰۶	۲	۰/۱۲
۱۳	افزایش قیمت زمین و بورس بازی و بالطبع افزایش بار مالی جهت ایجاد تجهیزات و تسهیلات گردشگری و مقرون به صرفه نبودن آنها	۰/۰۴	۲	۰/۰۸
۱۴	ازدیاد تخلفات اجتماعی با ورود گردشگران در این منطقه نسبت به قبل	۰/۰۲	۱	۰/۰۲
۱۵	افزایش تمایل و انگیزه گردشگران به مسافرت به سایر مناطق فرهنگی نزدیک و رقیب	۰/۰۴	۲	۰/۰۸
۱۶	عدم تخصیص بودجه لازم جهت ساماندهی بناهای تاریخی و محیط اطراف آنها	۰/۰۷	۱	۰/۰۷
۱۷	ایجاد آلودگی‌های زیست محیطی توسط گردشگران	۰/۰۳	۲	۰/۰۶
۱۸	بی توجهی گردشگران در آسیب رساندن به بناهای تاریخی	۰/۰۵	۲	۰/۱۰
۱۹	عدم توجه به مرمت و بازسازی بناهای تاریخی توسط مسئولین	۰/۰۴	۲	۰/۰۸
۲۰	عدم توجه کافی به اقتصاد شهر	۰/۰۵	۱	۰/۰۵
۲۱	افزایش امکانات و خدمات در مناطق تفریحی رقیب	۰/۰۳	۲	۰/۰۶
Σ	مجموع امتیازات:	۱	-	۲۲/۲

منبع: یافته‌های پژوهش

## تجزیه و تحلیل عوامل درون زا

### نقاط قوت:

- ۱- جاذبه‌های تاریخی و باستانی
  - ۲- جاذبه‌های طبیعی و اکوتوریستی
  - ۳- جاذبه‌های مذهبی و زیارتگاهی
- جاذبه‌های طبیعی و اکوتوریستی از ظرفیت‌ها و پتانسیل‌های بسیار بالا و مطلوبی برخوردار است.

### نقاط ضعف:

از جمله ضعف‌های گردشگری حذف یارانه و گران شدن سوخت و عدم برنامه‌ریزی و اجرا نشدن یک برنامه جامع به منظور توسعه منطقه و عدم استفاده از توان‌های مختلف در راستای اشتغال زایی و از همه مهمتر، نبود برنامه‌ریزی به منظور رشد و توسعه فعالیت‌های توریستی روشن می‌باشد.

## تجزیه و تحلیل عوامل برون زا:

### فرصت‌ها:

ياسوج می‌تواند مقصد بسیاری از گردشگران قرار گیرد و در عین حال مجموعه‌ای از کارکردها و زیرساخت‌های مورد نیاز اعم از ایجاد و بسط و گسترش راه‌های ارتباطی، ایجاد و برپایی موزه، هنرکده‌ها، آثار و سبک‌های معماری، صنایع دستی، شهر بازی‌ها در این منطقه ایجاد گردد. وجود گرایش نسبت به توسعه گردشگری شهر توسط بخش دولتی و خصوصی به عنوان مهمترین فرصت در نظر گرفته شده است.

### تهدیدات:

از جمله تهدیداتی که گردشگری شهر یاسوج با آن روبرو می‌باشد از بین بردن و آسیب رساندن به آثار تاریخی و تخریب طبیعت می‌باشد که این امر با نداشتن نگرهان در این محوطه‌ها تشدید خواهد شد. نتیجه پژوهش حاضر نشان می‌دهد که به دلیل وجود جاذبه‌های فراوان طبیعی گردشگری و ارزش‌های تاریخی، اکولوژیکی، مذهبی و فرهنگی، یاسوج می‌تواند سالیانه پذیرای جمع کثیری از گردشگران داخلی و خارجی باشد. از طرفی طبق محاسبات انجام یافته رقم ماتریس ife زیرحد استاندارد تعیین شده می‌باشد. کاملاً مشخص است که مدیریت گردشگری در شهر یاسوج در جهت افزایش نقاط ضعف عمل نموده است. همچنین رقم حاصل از ماتریس ife نشان می‌دهد که مدیریت منطقه در خصوص استفاده از فرصت‌ها و مقابله با تهدیدات نیز به خوبی عمل نکرده است. بر این مبنا راهکار توسعه این منطقه با فهرست نمودن مهمترین نقاط قوت و فرصت‌ها به منظور طرح استراتژی‌های تهاجمی مبتنی بر تبیین مهمترین فرصت‌های پیش رو به منظور رفع نقاط ضعف درون ناحیه‌ای، از طریق ارائه استراتژی‌های بازنگری به منظور تخصیص مجدد منابع، طرح مهمترین قوت‌های درون ناحیه‌ای به منظور تهدیدهای برون ناحیه‌ای، با تاکید بر استراتژی‌های تنوع بخشی در جهت رفع نیازمندی‌های شهر یاسوج و نیز طرح استراتژی‌های تدافعی به منظور رفع آسیب پذیری منطقه به مرحله اجرا گذاشته می‌شود که در این قسمت به ارائه این فهرست پرداخته می‌-

شود. به منظور دستیابی به گردشگری پایدار استراتژی‌هایی جهت پیشرفت و توسعه گردشگری به شرح ذیل تدوین گردیده است:

#### راهبردهای اصلی

##### استراتژی‌های رقابتی - تهاجمی (so)

- افزایش انگیزه مسافرت مخصوصاً در طبقه شهرنشین همچنین افزایش جاذبه‌ها و فرآورده‌های توریستی به منظور ایجاد اشتغال و درآمد برای ساکنین.
- شناسایی و بهره‌گیری از جاذبه‌ها و دیگر مزیت‌های نسبی گردشگری یاسوج از جمله وجود باغات مرکبات و آبشارها و چشمه ساران جهت رقابت با سایر مناطق گردشگری استان.
- ایجاد هماهنگی در بین ادارات و نهادهای خصوصی و دولتی جهت یکپارچه سازی گردشگری پایدار در منطقه.
- حمایت و تشویق بخش خصوصی برای سرمایه گذاری در بخش گردشگری.

##### استراتژی‌های نوع (st):

- تنوع بخشی در امکانات و خدمات برای گردشگران جهت کسب رضایت.
- تنوع بخشی در برنامه‌های تبلیغاتی برای معرفی منطقه و جاذبه‌های گردشگری.
- تنوع بخشی و ایجاد بازارهای محلی در منطقه و عرضه صنایع دستی.
- تنوع بخشی برنامه‌هایی از طریق صدا و سیما استان و شبکه‌های ملی و...

##### استراتژی‌های بازنگری (wo):

- بازنگری در نحوه برنامه‌ریزی‌های دولت و بخش خصوصی.
- بازنگری در نحوه برنامه‌ریزی دولت جهت توسعه و تجهیز زیر ساخت‌ها و تسهیلات مختلف گردشگری.
- بازنگری در نحوه توزیع خدمات و امکانات در منطقه برای جذب گردشگران.
- بازنگری در نحوه اطلاع رسانی. پژوهشگاه علوم انسانی و مطالعات فرهنگی

##### استراتژی‌های تدافعی (wt):

- برگزاری نشست‌ها، مجالس و سمینارها برای توسعه سرمایه‌گذاری در گردشگری
- دادن امتیاز خاص به سرمایه‌گذاران در زمینه گردشگری.
- تجهیز مسیرهای گردشگری جهت رفاه گردشگران.
- نصب علائم در مسیرهای گردشگری.
- توزیع دفترچه و کتابچه راهنما در بین گردشگران.
- تشویق مردم به مشارکت در امر توسعه صنعت گردشگری و سرمایه‌گذاری در گردشگری برای کسب درآمد.

#### بررسی نظر کارشناسان در مورد برنامه‌ریزی توسعه گردشگری شهر یاسوج در نرم افزار spss

در این پژوهش جهت بررسی نظر کارشناسان گردشگری در مورد برنامه‌ریزی توسعه گردشگری با تأکید بر توانایی‌های محیطی با استفاده از پرسشنامه و تجزیه و تحلیل توسط نرم افزار Spss نتایج زیر حاصل گردید که به صورت

نمودار و جدول در زیر آورده شده است: برای گویه های مورد مطالعه کد گذاری امتیازها مطابق جدول ۳ در نرم افزار Spss وارد شدند.

جدول شماره ۳- رتبه بندی و امتیازات گویه‌ها

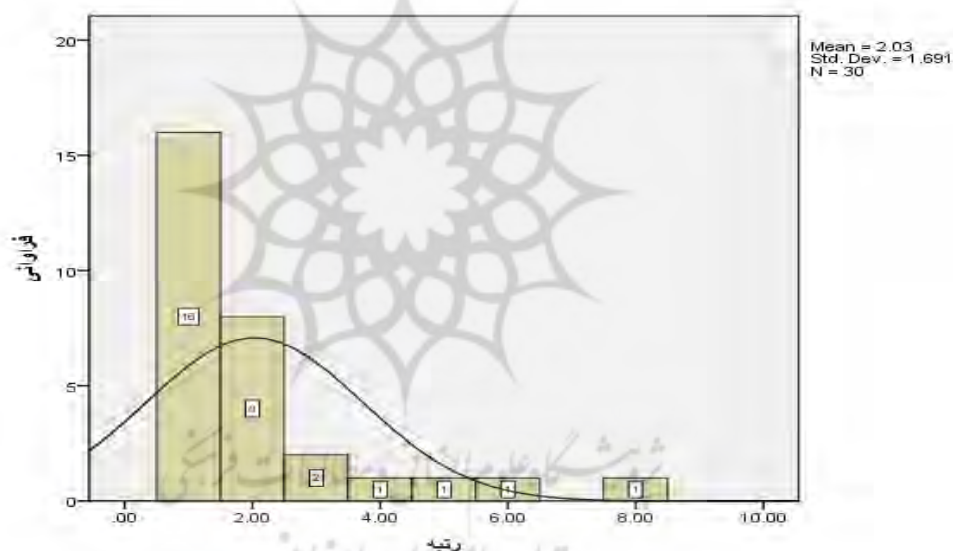
رتبه	۱	۲	۳	۴	۵	۶	۷	۸	۹	۱۰
امتیاز	۱	۲	۳	۴	۵	۶	۷	۸	۹	۱۰

منبع: یافته‌های پژوهش

با توجه به جدول بالا هر کدام که به یک سؤال امتیاز ۱۰ داده باشند، در نرم افزار برای آن کد یک را وارد کرده‌ایم و اگر امتیاز ۱ داده باشد کد ۱۰ را وارد نرم افزار کرده‌ایم.

### رتبه‌بندی نقاط قوت گویه‌های مورد پرسش از دیدگاه کارشناسان

گویه اول: وجود آبشارهای طبیعی در شهر یاسوج از جمله: آبشار یاسوج و سد شاه قاسم.  
گویه دوم: وجود چشم اندازهای زیبا و منحصر بفرد از جمله پارک‌های طبیعی و جنگلی در نواحی اطراف و درکنار رودخانه‌ها مانند تنگ مهربان، تنگ گنجه‌ای، تنگ سرخ و غیره که نتایج آماری آن در شکل ۲ نشان داده شده است.



شکل شماره ۲- بررسی اهمیت چشم اندازهای زیبا و منحصر به فرد از دید کارشناسان

همانگونه که از جدول ۴ و شکل ۲ می‌توان برداشت کرد، ۱۶ نفر از کارشناسان که حدود ۵۳.۳ درصد از کارشناسان را شامل می‌شوند به گویه دوم مربوط به نقاط قوت مورد پرسش امتیاز ۱۰ یا کد ۱ را داده‌اند.

گویه سوم: مستعد بودن و آماده بودن منطقه جهت سرمایه‌گذاری و برنامه‌ریزی توریسم در جهت استفاده از منابع طبیعی و انسانی و معرفی آن بعنوان قطب گردشگری.

گویه چهارم: وجود آداب و رسوم، فرهنگ محلی و سنتی و همچنین ساختارهای بومی، مانند سیاه چادرهای عشایری.

گویه پنجم: قرار داشتن در شاهراه ارتباطی استان‌های جنوب و جنوب غربی به مرکز و شمال کشور.



گویه ششم: وجود ارتفاعات و قله مرتفع و همچنین وجود پیست اسکی کاکان، جهت انجام ورزشهایی از قبیل اسکی و کوهنوردی، راهپیمایی و اردوهای جمعی.  
گویه هفتم: دسترسی آسان و مناسب برای گردشگران.  
گویه هشتم: اعتقاد مسئولان به اشتغال زایی به وسیله گسترش توریسم به عنوان یکی از مهمترین ساز و کارهای مناسب در جهت توسعه.

گویه نهم: آب و هوای مساعد و مناسب جهت استراحت و تفریح و برپایی کمپ‌های ورزشی.  
گویه دهم: وجود صنایع دستی متنوع و جذاب گردشگران مثل گلیم و گبه.  
رتبه بندی نقاط قوت گویه های مورد پرسش از دیدگاه کارشناسان در جدول ۴ آورده شده است.

جدول شماره ۴- رتبه بندی نقاط قوت گویه‌های مورد پرسش از دیدگاه کارشناسان

گویه	۱	۲	۳	۴	۵	۶	۷	۸	۹	۱۰
رتبه	۱۰	۹	۸	۷	۶	۵	۴	۳	۲	۱
امتیاز	۱	۲	۳	۴	۵	۶	۷	۸	۹	۱۰
درصد امتیاز	۵۰	۲۶.۷	۲۰	۲۶.۷	۱۶.۷	۲۰	۱۶.۷	۲۶.۷	۴۳.۳	۵۳.۳

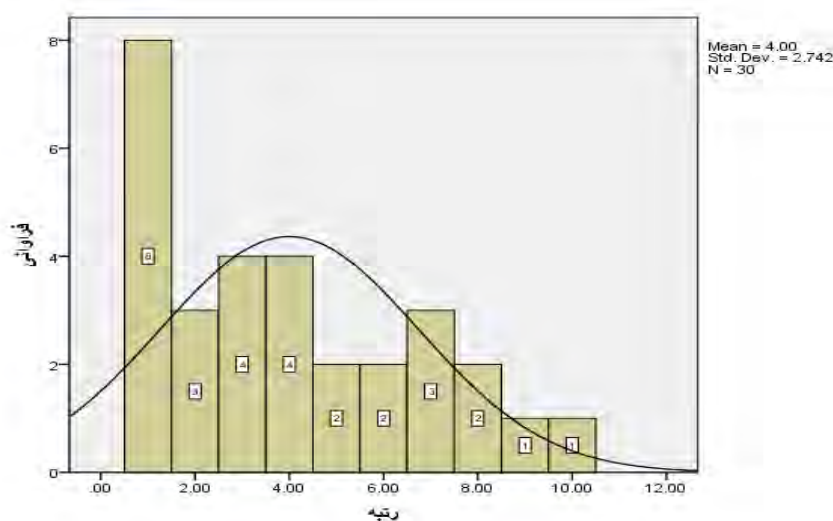
منبع: یافته‌های پژوهش

باتوجه به نتایج حاصل از خروجی Spss طبق جدول فوق اکثر کارشناسان با ۵۳.۳ و ۴۳.۳ درصد، به ترتیب؛ ۱- وجود چشم اندازهای زیبا و منحصر به فرد از جمله پارک‌های طبیعی و جنگلی در نواحی اطراف و در کنار رودخانه‌ها مانند پارک جنگلی یاسوج، تنگ مهربان، تنگ گنجه‌ای و ۲- وجود آبشارهای طبیعی در شهر یاسوج از جمله: آبشار یاسوج و همچنین وجود سد شاه قاسم بعنوان یک مکان تفریحی را در رتبه اول و دوم به عنوان نقاط قوت جهت برنامه‌ریزی توسعه توریسم یاسوج دانسته‌اند. اکثر کارشناسان با ۵۰ درصد وجود صنایع دستی متنوع و جذاب گردشگران مثل گلیم و گبه را در رتبه آخر به عنوان نقطه قوت جهت برنامه‌ریزی توسعه توریسم دانسته‌اند.

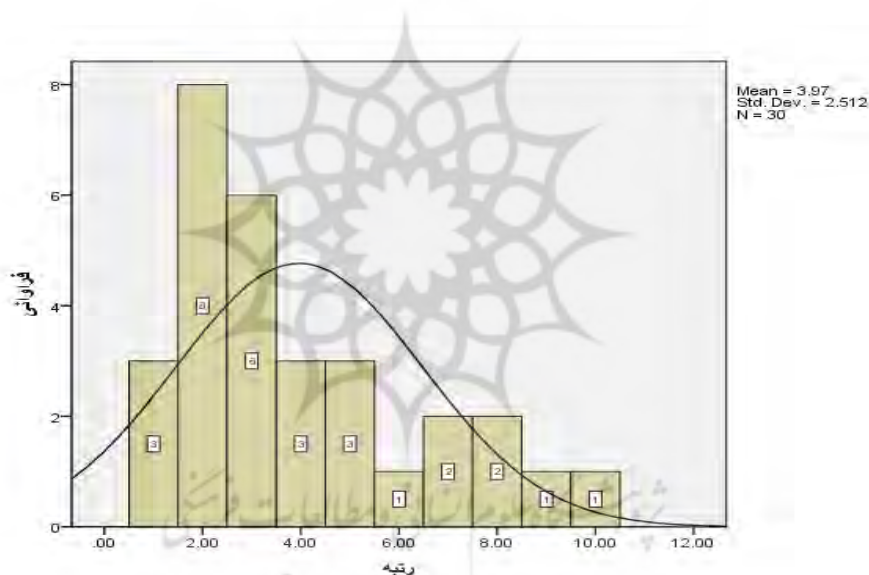
#### رتبه بندی نقاط ضعف گویه‌های مورد پرسش از دیدگاه کارشناسان

گویه اول: عدم تمایل مردم منطقه جهت سرمایه‌گذاری در بخش گردشگری به دلایل مختلف از جمله افزایش سوداگری زمین و خرید و فروش اراضی، عدم آشنایی به صنعت توریسم و ...  
گویه دوم: عدم برنامه‌ریزی و سرمایه‌گذاری‌های دولتی در این منطقه.  
گویه سوم: نامناسب بودن و عدم کفایت تسهیلات بهداشتی و خدماتی که نتایج آماری آن در شکل ۳ نشان داده شده است.

شکل شماره ۳: بررسی اهمیت نامناسب بودن و عدم کفایت تسهیلات بهداشتی و خدماتی از دید کارشناسان همان گونه که از جدول ۵ و شکل ۳ می‌توان برداشت کرد ۸ نفر از کارشناسان که حدود ۲۶.۷ درصد از کارشناسان را شامل می‌شوند به گویه سوم مربوط به نقاط ضعف مورد پرسش امتیاز ۱۰ یا کد ۱ را داده‌اند.  
گویه چهارم: نامناسب بودن و ناکافی بودن تسهیلات و تجهیزات اقامتی و رفاهی که نتایج آماری آن در شکل ۴ نشان داده شده است.



شکل شماره ۳: بررسی اهمیت نامناسب بودن و عدم کیفیت تسهیلات بهداشتی و خدماتی از دید کارشناسان



شکل ۴- بررسی اهمیت نامناسب بودن و ناکافی بودن تسهیلات و تجهیزات اقامتی و رفاهی از دید کارشناسان

گویه پنجم: نامناسب بودن زیرساخت‌های محیطی و کالبدی (همانند جاده‌ها و....

گویه ششم: نامناسب بودن تاسیسات و تجهیزات تفریحی و ورزشی.

گویه هفتم: عدم آشنایی روستاییان و عدم آموزش آنها در نحوه برخورد با گردشگران.

گویه هشتم) کمبود سرمایه‌گذاری و مشارکت بخش غیردولتی و تعاونی در گردشگری.

گویه نهم: عدم تبلیغات مناسب و ضعف اطلاع‌رسانی در خصوص جاذبه‌های گردشگری.

گویه دهم: پایین بودن باور ملی و سطح آگاهی مردم از مواهب گردشگری.

رتبه بندی نقاط ضعف گویه‌های مورد پرسش از دیدگاه کارشناسان در جدول ۵ آورده شده است.

جدول شماره ۵- رتبه بندی نقاط ضعف گویه‌های مورد پرسش از دیدگاه کارشناسان

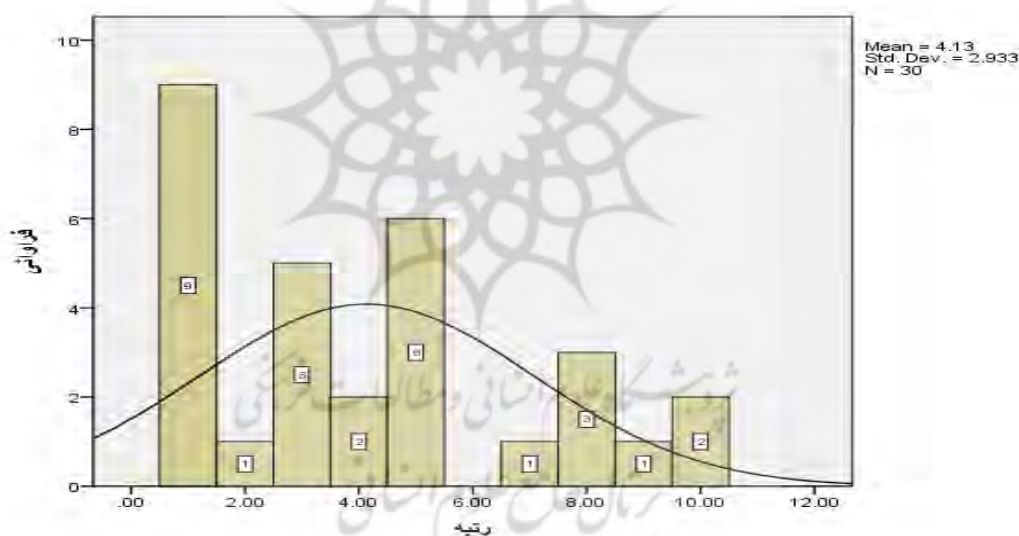
گویه	۳	۴	۵	۱	۲	۶	۸	۹	۷	۱۰
رتبه	۱	۲	۳	۴	۵	۶	۷	۸	۹	۱۰
امتیاز	۱۰	۹	۸	۷	۶	۵	۴	۳	۲	۱
درصد امتیاز	۲۶.۷	۲۶.۷	۲۳.۳	۱۶.۷	۲۰	۲۰	۲۰	۳۳.۳	۳۶.۷	۵۰

منبع: یافته‌های پژوهش

با توجه به نتایج حاصل از خروجی Spss طبق جدول فوق اکثر کارشناسان با ۲۶.۷ و ۲۶.۷ درصد، به ترتیب؛ ۱- نامناسب بودن و عدم کفایت تسهیلات بهداشتی و خدماتی و ۲- نامناسب بودن و ناکافی بودن تسهیلات و تجهیزات اقامتی و رفاهی را در رتبه اول و دوم به عنوان نقاط ضعف جهت برنامه‌ریزی توسعه توریسم شهر یاسوج دانسته‌اند. اکثر کارشناسان با ۵۰ درصد پایین بودن باور ملی و سطح آگاهی مردم از مواهب گردشگری را در رتبه آخر به عنوان نقطه ضعف جهت برنامه‌ریزی توسعه توریسم شهر یاسوج دانسته‌اند.

#### رتبه بندی فرصت گویه‌های مورد پرسش از دیدگاه کارشناسان

گویه اول: افزایش توجه دولت به سرمایه‌گذاری در بخش گردشگری شهر یاسوج که نتایج آماری آن در شکل ۵ نشان داده شده است:



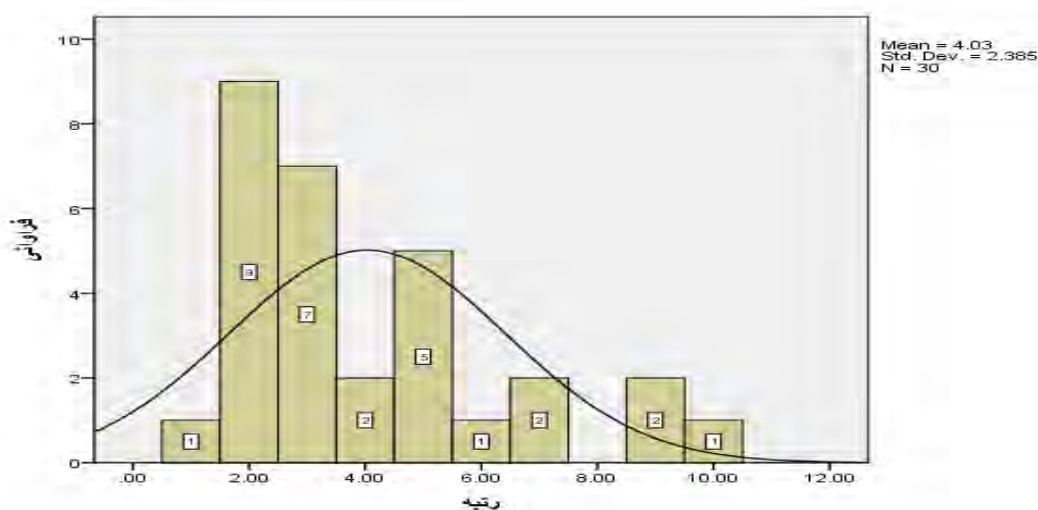
شکل شماره ۵- بررسی اهمیت افزایش توجه دولت به سرمایه‌گذاری در بخش گردشگری از دید کارشناسان

همان گونه که از جدول ۶ و شکل ۵ می‌توان برداشت کرد ۹ نفر از کارشناسان که حدود ۳۰ درصد از کارشناسان را شامل می‌شوند به گویه اول مربوط به فرصت‌های مورد پرسش امتیاز ۱۰ یا کد ۱ را داده‌اند.

گویه دوم: تقویت ارائه امکانات در مجاورت جاذبه‌های گردشگری.

گویه سوم: لزوم استفاده دولت از ظرفیت‌های ناشناخته گردشگری یاسوج.

گویه چهارم: زمینه سازی ایجاد فرصت برای سرمایه‌گذاری بخش خصوصی که نتایج آماری آن در شکل ۶ نشان داده شده است:



شکل شماره ۶- بررسی اهمیت زمینه سازی ایجاد فرصت برای سرمایه‌گذاری بخش خصوصی از دید کارشناسان

همانگونه که از جدول شماره ۶ و شکل ۶ می‌توان برداشت کرد ۹ نفر از کارشناسان که حدود ۳۰ درصد از کارشناسان را شامل می‌شوند به گویه چهارم مربوط به فرصت‌های مورد پرسش امتیاز ۹ یا کد ۲ را داده‌اند.

گویه پنجم: ایجاد تسهیلات در زمینه صدور ویزا و رواید برای گردشگران خارجی.

گویه ششم: تبادل و ترویج فرهنگ‌ها.

گویه هفتم: امکان استفاده بهینه از تمام جاذبه‌های متنوع اکوتوریستی، تاریخی و غیره...

گویه هشتم: تلاش در جهت حفظ آثار باستانی و تاریخی به عنوان هویت ملی.

گویه نهم: وجود فرصت مناسب برای شکوفایی نظرات نیروهای متخصص با تجربه.

گویه دهم: ارتقای فرهنگ عمومی منطقه.

رتبه بندی فرصت گویه‌های مورد پرسش از دیدگاه کارشناسان در جدول ۶ آورده شده است.

جدول شماره ۶- رتبه بندی فرصت گویه‌های مورد پرسش از دیدگاه کارشناسان

گویه	۱	۲	۳	۴	۵	۶	۷	۸	۹	۱۰
رتبه	۱	۲	۳	۴	۵	۶	۷	۸	۹	۱۰
امتیاز	۱۰	۹	۸	۷	۶	۵	۴	۳	۲	۱
درصد امتیاز	۳۰	۳۰	۲۳.۳	۲۳.۳	۲۳.۳	۳۰	۲۳.۳	۳۰	۲۰	۳۶.۷

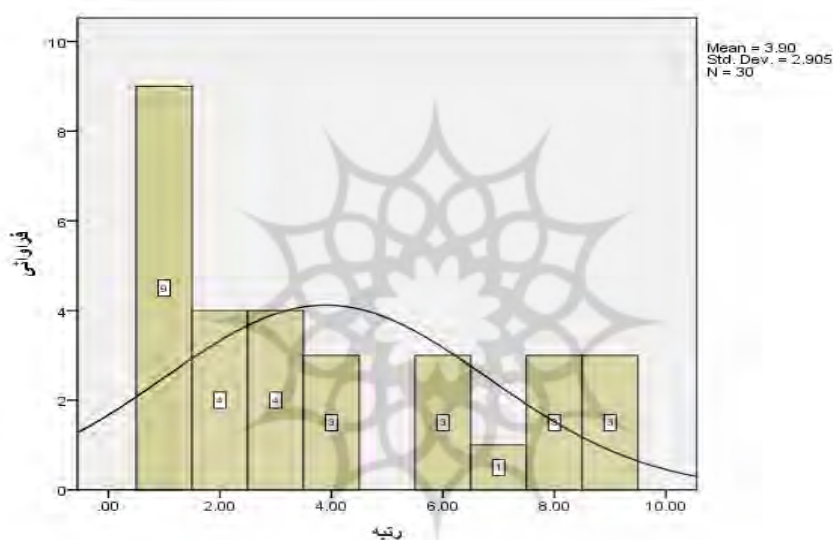
منبع: یافته‌های پژوهش

با توجه به نتایج حاصل از خروجی Spss طبق جدول فوق اکثر کارشناسان با ۳۰ و ۳۰ درصد، به ترتیب؛ ۱- افزایش توجه دولت به سرمایه‌گذاری در بخش گردشگری یاسوج و ۲- زمینه‌سازی ایجاد فرصت برای سرمایه‌گذاری بخش خصوصی را در رتبه اول و دوم به عنوان فرصت جهت برنامه‌ریزی توسعه توریسم شهر یاسوج دانسته‌اند. اکثر کارشناسان با ۳۶.۷ درصد ارتقای فرهنگ عمومی منطقه را در رتبه آخر به عنوان فرصت جهت برنامه‌ریزی توسعه توریسم شهر یاسوج دانسته‌اند.

رتبه‌بندی تهدید گویه‌های مورد پرسش از دیدگاه کارشناسان

گویه اول: ناتوانی و ناکارآمدی سازمان‌های متولی امر گردشگری در بالادست.

گویه دوم: افزایش قیمت زمین بخاطر بورس بازی و بالطبع افزایش بارمالی گردشگری.  
 گویه سوم: افزایش آمار تصادفات جاده‌های منتهی به شهر یاسوج.  
 گویه چهارم: گسترش مهاجرت و افزایش بی‌رویه رشد جمعیت و بزهکاری در شهر.  
 گویه پنجم: ضریب تقریباً بالای خطر وقوع زلزله در شهر یاسوج.  
 گویه ششم: توجه و نگرش صرفاً اسلامی به مقوله گردشگری شهر.  
 گویه هفتم: وجود بوروکراسی اداری و عدم ارائه مجوز دولت جهت توسعه گردشگری.  
 گویه هشتم: تخریب محیط زیست طبیعی که نتایج آماری آن در شکل ۷ نشان داده شده است.  
 همان گونه که از جدول ۷ و شکل ۷ می‌توان برداشت کرد ۹ نفر از کارشناسان که حدود ۳۰ درصد از کارشناسان را شامل می‌شوند به گویه هشتم مربوط به تهدیدهای مورد پرسش امتیاز ۱۰ یا کد ۱ را داده‌اند.



شکل شماره ۷- بررسی اهمیت تخریب محیط زیست طبیعی به عنوان تهدید از دید کارشناسان

گویه نهم: افزایش بی‌رویه قیمت زمین و دلالتی گری.  
 گویه دهم: آلودگی منابع آب و خاک در منطقه با افزایش مقوله گردشگری.  
 رتبه‌بندی تهدید گویه‌های مورد پرسش از دیدگاه کارشناسان در جدول ۷ آورده شده است.

جدول شماره ۷- رتبه بندی تهدید گویه‌های مورد پرسش از دیدگاه کارشناسان

۶	۵	۱۰	۱	۲	۹	۷	۳	۴	۸	گویه
۱۰	۹	۸	۷	۶	۵	۴	۳	۲	۱	رتبه
۱	۲	۳	۴	۵	۶	۷	۸	۹	۱۰	امتیاز
۳۶.۷	۲۶.۷	۲۳.۳	۲۰	۲۳.۳	۲۳.۳	۲۳.۳	۴۳.۳	۲۰	۳۰	درصد امتیاز

منبع: یافته‌های پژوهش

با توجه به نتایج حاصل از خروجی Spss طبق جدول فوق اکثر کارشناسان با ۳۰ و ۲۰ درصد، به ترتیب؛ ۱- تخریب محیط زیست و ۲- گسترش مهاجرت و افزایش بی‌رویه رشد جمعیت و بزهکاری در منطقه را در رتبه اول و دوم به عنوان تهدید جهت برنامه‌ریزی توسعه توریسم شهر یاسوج دانسته‌اند. اکثر کارشناسان با ۳۶.۷ درصد توجه و

نگرش صرفاً اسلامی به مقوله گردشگری منطقه را در رتبه آخر به عنوان تهدید جهت برنامه‌ریزی توسعه توریسم شهر یاسوج دانسته‌اند.

### تحلیل سلسله مراتبی توان‌های محیطی شهر یاسوج

مراحل کار AHP در جداول ۸ تا ۱۲ آورده شده است.

جدول شماره ۸- ماتریس مقایسه زوجی معیارها

معیارها	ارتفاع	فاصله از مسیر ارتباطی	پوشش گیاهی	جهت شیب	فاصله از مراکز مسکونی
ارتفاع	۱	۳	۵	۷	۹
فاصله از مسیر ارتباطی	۰.۳	۱.۰	۳.۰	۵.۰	۷.۰
پوشش گیاهی	۰.۲	۰.۳	۱.۰	۳.۰	۵.۰
جهت شیب	۰.۱	۰.۲	۰.۳	۱.۰	۳.۰
فاصله از مراکز مسکونی	۰.۱	۰.۱	۰.۲	۰.۳	۱.۰

منبع: یافته‌های پژوهش

جدول شماره ۹- محاسبه وزن نسبی معیار

معیارها	RMV
ارتفاع	۳.۹۳۶۲۸۳
فاصله از مسیر ارتباطی	۲.۰۳۶۱۶۸
پوشش گیاهی	۰.۴۸۰۸۷۸
جهت شیب	۰.۲۳۱۶۲۳
فاصله از مراکز مسکونی	۷.۶۸۴۹۵۲

منبع: یافته‌های پژوهش

جدول شماره ۱۰- محاسبه وزن هر یک از معیارها

معیارها	W
ارتفاع	۰.۵۱۲۲۰۷
فاصله از مسیر ارتباطی	۰.۲۶۴۹۵۵
پوشش گیاهی	۰.۱۳۰۱۲۴
جهت شیب	۰.۰۶۲۵۷۴
فاصله از مراکز مسکونی	۰.۰۳۰۱۴

منبع: یافته‌های پژوهش

جدول شماره ۱۱- محاسبه وزن نهایی

معیارها	امتیاز نهایی
ارتفاع	۲۰۶۰.۰۷۹
فاصله از مسیر ارتباطی	۲۵۹۶۶.۴
پوشش گیاهی	۲۲۶۱۹.۰۳
جهت شیب	۴۷۰۳.۴۲۱
فاصله از مراکز مسکونی	۳۲۵۴.۹۲۱

منبع: یافته‌های پژوهش

در جدول ۱۲ رتبه نهایی معیارهای مورد بررسی در تحلیل سلسله مراتبی شهر یاسوج آورده شده است:

جدول شماره ۱۲- اولویت نهایی معیارها

رتبه	معیارها
۵	ارتفاع
۱	فاصله از مسیر ارتباطی
۲	پوشش گیاهی
۳	جهت شیب
۴	فاصله از مراکز مسکونی

منبع: یافته‌های پژوهش

### نتیجه‌گیری و پیشنهادها

نتیجه پژوهش حاضر نشان می‌دهد شهر یاسوج می‌تواند سالیانه پذیرای جمع کثیری از گردشگران داخلی و خارجی باشد که این امر باعث اشتغال زایی و افزایش درآمد مردم و در نهایت باعث توسعه گردشگری می‌شود. با توجه به نتایج، وجود چشم اندازهای زیبا و منحصر به فرد از جمله پارک‌های طبیعی و جنگلی در نواحی روستایی اطراف و در کنار رودخانه‌ها مانند پارک جنگلی یاسوج، تنگ مهران، تنگ گنجه‌ای و غیره به عنوان نقاط قوت جهت برنامه‌ریزی توسعه توریسم شهر یاسوج، رتبه اول را به خود اختصاص داده است. نامناسب بودن و عدم کفایت تسهیلات بهداشتی نیز به عنوان نقطه ضعف، مهم‌ترین عامل در نظر گرفته شد. هم‌چنین کارشناسان، تخریب محیط زیست را مهمترین عامل تهدید جهت برنامه‌ریزی توریسم در منطقه، به حساب آوردند. افزایش توجه دولت به سرمایه‌گذاری در بخش گردشگری یاسوج نیز به عنوان فرصت جهت برنامه‌ریزی توسعه توریسم شهر یاسوج، رتبه اول را به خود اختصاص داده است. نتایج حاصل از AHP نشان داد معیار فاصله از مسیر ارتباطی اولویت اول و معیار ارتفاع اولویت آخر را در برنامه‌ریزی توریسم به خود اختصاص می‌دهد. با توجه به یافته‌ها و نتایج حاصله، اقدامات و راهکارهای پیشنهادی زیر جهت مدیریت بهینه و برنامه‌ریزی توسعه گردشگری، ارائه می‌شود:

- تدوین و اجرای طرح‌ها و برنامه‌های جامع توریستی در مقیاس منطقه‌ای به منظور شناسایی، منطقه بندی و اولویت بندی نواحی توریستی و ایجاد امکات و خدمات برای هر منطقه با توجه به نوع گردشگران و پتانسیلها و توانایی‌هایی توریستی در آن منطقه.
- شناسایی جاذبه‌های توریستی و اکوتوریستی و فرآورده‌های مختلف توریستی در مناطق اولویت بندی شده و بهره گیری بهینه و هدفمند از آنها در جهت ایجاد اشتغال و افزایش درآمد مردم منطقه.
- بازنگری به نحوه سرمایه‌گذاری و توزیع امکانات، خدمات تسهیلات توریستی در سطح منطقه‌ای و اولویت دهی تخصیص مجدد این نوع امکانات، به مناطق با قابلیت بالا و متوسط در جذب گردشگر.
- با توجه به نظرخواهی و اولویت بندی نقاط قوت و فرصت جاذبه‌های گردشگری جهت برنامه‌ریزی توسعه گردشگری در منطقه مورد مطالعه، پیشنهاد می‌گردد که در این مناطق اقامتگاه، هتل، رستوران و مؤسسات خدمات جهت ارائه سرویس به گردشگران احداث گردد.
- توسعه و تجهیز مسیرهای ارتباطی با شهرها و استان‌های همجوار و ایجاد و نصب علائم، قوانین و مقررات، در این مکان‌ها و تدوین دفترچه راهنما برای گردشگران.

- توسعه و گسترش توریسم کشاورزی<sup>۱</sup>، به منظور بهره برداری مناسب از جنگلها (بخصوص جنگل‌های بلوط)، مزارع و باغات یاسوج، در جهت کسب درآمد.
- استفاده از توان تشکیلاتی، قوانین و مقررات، در جهت کاهش مخاطرات و از بین رفتن چشم اندازه‌های طبیعی و محیط زیست.
- ایجاد و رونق گردشگری بومی، برای به حداکثر رسانیدن مشارکت جوامع محلی.
- ایجاد بازارهای محلی از صنایع دستی و سایر تولیدات صنایع روستایی و بومی و همچنین برگزاری نمایشگاه کالاهای فرهنگی در فصل ورود گردشگران به منطقه.
- تدوین ضوابط و اقدامات قانونی، به منظور حفظ میراث فرهنگی، تاریخی و طبیعی، مناظر و جاذبه‌های توریستی، برای ایجاد یک صنعت توریسم پایدار.
- استفاده از نیروهای متخصص و با تجربه، به منظور ایجاد تشکل‌های تعاونی مردمی و همچنین ترویج و آموزش توریسم، از طریق نشست‌ها و جلسات مختلف با مردم منطقه مورد مطالعه.
- با توجه به قابلیت‌ها و پتانسیل‌های اکوتوریستی منحصر به فرد منطقه مورد مطالعه و همچنین موقعیت استراتژیک خاص، شایسته است مسئولان استانی با تعامل و ارتباط با مسئولان دولتی در سطح کلان اقدام به برنامه‌ریزی جهت قطب گردشگری مهم در کشور برای جذب توریسم خارجی نمایند.
- توسعه برنامه‌های تبلیغاتی، برای معرفی جاذبه‌های طبیعی، فرهنگی و تاریخی منطقه جهت اطلاع و آگاهی گردشگران در سطح ملی و بین‌المللی.
- برگزاری سمینارها و نشست‌های «توسعه سرمایه گذاری در صنعت توریسم» توسط شورای شهر یاسوج و دعوت از سرمایه گذاران بخش خصوصی و دستگاه‌ها و مسئولان مرتبط و کار آفرینان، و ایجاد تسهیلات و امتیازات ویژه جهت سرمایه گذاری در زمینه زیر ساخت‌های گردشگری در منطقه.

#### منابع

- پاپلی یزدی، محمد حسین؛ سقایی، مهدی (۱۳۹۰). گردشگری ماهیت و مفاهیم، تهران: انتشارات سمت، چاپ پنجم.
- پرهام و دیگران (۱۳۹۰). ارزیابی توان توسعه اکوتوریسم استان اصفهان، روستای اشکاوند و مناطق اطراف. محیط زیست و توسعه سال دوم. شماره ۴.
- حکمت‌نیا، ح. و موسوی. م (۱۳۸۴). کاربرد مدل در جغرافیا. تهران: انتشارات علم نوین.
- زاهدی، شمس السادات (۱۳۸۵). مبانی توریسم و اکوتوریسم پایدار با تاکید بر محیط زیست. تهران: انتشارات دانشگاه علامه طباطبایی، چاپ اول.
- سالنامه آماری استان کهگیلویه و بویراحمد (۱۳۹۰).
- فانی ثانی، فاطمه (۱۳۸۲). بررسی اکوتوریسم در مناطق حفاظت شده استان مازندران مطالعه موردی خشکه داران، پایان نامه کارشناسی ارشد، دانشکده منابع طبیعی و علوم دریایی گروه محیط زیست، دانشگاه تربیت مدرس.
- گی، چاک. وای (۱۳۸۲). جهانگردی در چشم اندازی جامع، ترجمه پارسایان، علی و اعرابی، محمد، تهران: دفتر پژوهشهای فرهنگی، چاپ سوم.

<sup>۱</sup> Agritourism



مخدوم، مجید (۱۳۷۶). آمایش سرزمین شش زیر حوزه جنگلی استان فارس، مجله محیط شناسی، شماره ۱۹، سال ۲۳، دانشگاه تهران، تهران.

منصوری و دیگران (۱۳۹۱). ارزیابی توان توسعه گردشگری بر اساس الگوی پهنه بندی عملکردی و روش چند متغیره در محور مشهد - کلات. مجله کاربرد سنجش از دور، شماره ۲.

موحد و دیگران (۱۳۹۱). بازاریابی گردشگری شهری بر اساس برندیابی با مدل فرایند سلسله مراتبی در کرمانشاه. برنامه‌ریزی فضایی. سال اول. شماره ۳.

نوری، هدایت الله، نوروزی آوارگانی، اصغر (۱۳۸۶). ارزیابی توان محیطی برای توسعه توریسم در دهستان چغاخور. مجله پژوهشی علوم انسانی دانشگاه اصفهان، جلد ۲۲، شماره ۱، اصفهان.

هوشیار، لیلا؛ باروق، حسن (۱۳۹۲). نقش گردشگری در توسعه پایدار شهری (نمونه موردی: شهر سرعین)، اولین کنفرانس معماری و فضاهای شهری پایدار

Banerjee, U. K., S. Kumari, S.K.P. Sudhakar(2002); Remo to Sensing and GIS based ecotourism planning A case study for western Midnapore, West Bengal, India, <http://www. GIS development. Net/ application miscellaneous/ mise028 pdf.htm>

Dambatta A., Farmani R., Javadi A. A., Evans B. M., (2009). The analytical hierarchy process for contaminated land management. *Adv Eng Inform*; 23:433–41.

Deng,jinyang, king brian and Thomas, Bauar, (2002) " Evaluation natural attrations for tourism",*Annals of tourism Reserch*.vol.29 و No2, pp422-438

Malczewski. J. (1999). *GIS & Multicriteria Decision Analysis*. Jhon Weily & sons. Newyork. VSA, pp: 198- 204.

Qiao, L. (2008), A model for suitability evaluation of tourism development for the suburban mining wasteland and its empirical research. *Ecological Economy*, 4:338-345.

Saaty. (1980).*the analytical hierarchical process planning, priority setting, resource allocation*. new york: mc graw- hill.

Takano, S.-e. (2009), Application of Combined SWOT and Analytic Hierarchy Process(AHP) for Tourism Revival Strategic Marketing Planning: A Case of SriLanka Tourism, *Journal of the Eastern Asia Society for Transportation Studies*