

## سطح‌بندی سکونتگاه‌های روستایی و ارائه الگوهای بهینه خدمات رسانی با استفاده از تکنیک کمی تاکسونومی عددی (مطالعه موردی شهرستان ساوه)

مجتبی رسولی

دانشجوی دکتری جغرافیا و برنامه ریزی روستایی، دانشگاه آزاد اسلامی واحد یادگار امام خمینی (ره) شهرری، تهران، ایران

علیرضا استعلاجی<sup>۱</sup>

استاد گروه جغرافیا، دانشگاه آزاد اسلامی واحد یادگار امام خمینی (ره) شهرری، تهران، ایران

مجید ولی شریعت پناهی

دانشیار گروه جغرافیا، دانشگاه آزاد اسلامی واحد یادگار امام خمینی (ره) شهرری، تهران، ایران

تاریخ پذیرش مقاله: ۱۳۹۶/۵/۱۸

تاریخ دریافت مقاله: ۱۳۹۶/۲/۱۹

### چکیده

با وجود سابقه برنامه‌ریزی توسعه در ایران، نابرابری‌های منطقه‌ای در روستاهای کشور مشهود است. بحث نابرابری توسعه در میان روستاها از موضوعاتی است که اخیراً در فرهنگ برنامه‌ریزی منطقه‌ای مطرح شده است و هنوز در کشور ما جایگاه چندان مشخصی ندارد. بررسی جنبه‌های مختلف اقتصادی - اجتماعی، محیطی و ... مناطق و تحلیل آنها به صورت نسبی بیانگر میزان برخورداری، سطح رفاه و توسعه یافتگی آنها می‌باشد. نابرابری‌های توسعه‌ای که به دلایل متعددی نظیر دلایل تاریخی، طبیعی، اجتماعی، اقتصادی و سیاسی و ... ایجاد می‌شوند رشد ناهمگون و نامتعادل میان نواحی را سبب خواهند شد. در این تحقیق به بررسی سطح توسعه یافتگی دهستان‌های شهرستان ساوه در مقطع زمانی کنونی (آمارهای رسمی سال ۱۳۹۰)، با استفاده از ۱۰۳ شاخص سنجش توسعه در ۹ بخش آموزشی، فرهنگی، سیاسی-اداری، زیربنایی، بهداشتی، بازرگانی-خدمات، ارتباطات و حمل و نقل، جمعیتی-اقتصادی و کالبدی از طریق مدل تحلیلی تاکسونومی عددی پرداخته شده است. هدف از این تحقیق شناسایی میزان برخورداری و محرومیت دهستان‌های شهرستان ساوه با استفاده از مدل‌های تحلیلی یکپارچه و ارائه الگوی بهینه خدمات رسانی می‌باشد. بر اساس نتایج حاصل از تحقیق سطح توسعه یافتگی دهستان‌های شهرستان ساوه در بخش‌های مختلف متفاوت می‌باشد. اما در بیشتر بخش‌ها توسعه یافته‌ترین دهستان طراز ناهید و توسعه نیافته‌ترین دهستان شاهسونکندی می‌باشد. بیشترین دامنه تغییرات و انحراف معیار رتبه مربوط به دهستان‌های آق کهریز و بیات و کمترین تغییر مربوط به بقیه دهستان‌ها می‌باشد.

**واژگان کلیدی: توسعه یافتگی، مدل‌های تحلیلی، دهستان‌های ساوه، مدل تاکسونومی عددی**

## ۱. بیان مساله

توسعه به مفهوم ارتقای سطح کمی و کیفی زندگی تمامی افراد یک جامعه، نخستین و مهم‌ترین هدف تمامی دولت‌ها بوده و ابزاری در تصمیم‌گیریها و سیاستگذاری‌های دولتی می‌باشد (برگرفته از تودارو، ۱۳۷۰: ۲۳۵؛ شاهنوشی و همکاران، ۱۳۸۵: ۴۲۴). محققان توسعه را فرایندی تدریجی در پیشرفت موقعیت بشر، شامل: انجام فعالیت برای رسیدن به رشد مادی و تکامل اجتماعی در طول زمان است می‌دانند.

با توجه به تفاوت‌های مکانی و زمانی توسعه، نابرابری‌های توسعه در هر مقیاسی (محلی تا جهانی) وجود دارد. به طوری که در مقیاس فراملی و جهانی درصد کمی از کشورها، توسعه یافته بوده و از بیشترین امکانات و رفاه برخوردارند و در مقابل بیشتر کشورها، جهان سوم بوده و در فقر و محرومیت می‌باشند. در مقیاس فروملی نیز در کشورهای در حال توسعه تفاوت‌های زیادی از نظر سطوح برخورداری و توسعه یافتگی بین مناطق وجود دارد. بنابراین نابرابری‌های منطقه‌ای از مسائل عمده و نگران کننده در بیشتر بخش‌های جهان است و کاهش این نابرابری‌ها و توسعه موزون و متعادل مناطق و بخش‌های جامعه، از مباحث عمده در نظام برنامه‌ریزی جامع اقتصادی، اجتماعی می‌باشد.

## ۲. روش

۲-۱ مدل پژوهش: یکی از روش‌های معمول در زمینه سنجش درجه توسعه یافتگی نواحی عبارتست از روش آنالیز تاکسونومی عددی که در دسته روش‌های چند متغیره آماری قرار گرفته و دسته بندی کلی از روش‌های سنجش توسعه یافتگی در مطالعات برنامه ریزی منطقه‌ای را نشان می‌دهد. در این تحقیق از مدل کمی تاکسونومی عددی استفاده شده است.

۲-۲ روش گردآوری داده‌ها: روش گردآوری اطلاعات از روش مطالعه کتابخانه‌ای و اسنادی می‌باشد. در این بخش ادبیات و مبانی نظری با استفاده از کتاب‌ها و مقالات معتبر علمی در این زمینه بدست می‌آید و داده‌های آماری مربوط به شاخص‌ها با استفاده از آمار و اطلاعات سالنامه آماری، سرشماری عمومی نفوس و مسکن ۱۳۹۰، سرشماری کشاورزی (۱۳۸۲ و ۱۳۹۰) و برخی منابع آماری دیگر بدست می‌آید.

۲-۳ شاخص‌های پژوهش: شاخص‌ها، نشانگرهایی هستند که فرایند جمع آوری، طبقه‌بندی و تجزیه و تحلیل اطلاعات و نتیجه‌گیری را منطقی و به طور کلی جهت فعالیت‌ها را مشخص و از حیث مفهومی چارچوب مناسبی را برای هدفگذاری، تدوین و برنامه‌ریزی و ارزشیابی فعالیت‌ها به دست می‌دهند. تعیین شاخص‌ها، مهم‌ترین گام در مطالعات توسعه ناحیه‌ای و در واقع، بیان آماری پدیده‌های موجود در ناحیه است (کلانتری، ۱۳۸۰: ۱۱۱).

در این تحقیق جهت تعیین سطوح توسعه یافتگی روستاهای شهرستان ساوه از ۱۰۳ شاخص در قالب ۹ بخش آموزشی، فرهنگی-مذهبی، سیاسی-اداری، زیربنایی، بهداشتی-درمانی، بازرگانی-خدمات، ارتباطات و حمل و نقل، جمعیتی-اقتصادی و کالبدی استفاده شده است که با مراجعه به آمارنامه‌ها و سرشماری عمومی نفوس و مسکن ۱۳۹۰، سالنامه‌های آماری مختلف استخراج شده است.

### ۳. مبانی نظری

#### ۳-۱ توسعه<sup>۱</sup>

توسعه در لغت به معنای رشد تدریجی در جهت پیشرفته‌تر شدن، قدرتمندتر شدن و حتی بزرگتر شدن است (فرهنگ لغات آکسفورد، ۲۰۰۱). از توسعه تعاریف و مفاهیم متفاوتی توسط صاحب نظران مطرح گردیده است و گرچه مفهوم ترقی، رشد، پیشرفت و گسترش از گذشته‌های خیلی دور در ادبیات اقتصادی و اجتماعی مطرح بوده، لیکن واژه توسعه به مفهوم متداول کنونی آن، پس از جنگ جهانی دوم رواج پیدا کرده است. مفاهیم ترقی، تحول، رشد، پیشرفت و گسترش در حقیقت، گرچه حرکتی در جهت بهبود اوضاع و شرایط موجود یک جامعه را مدنظر دارد، اما نسبت به توسعه از معانی و مفاهیم محدودتری برخوردارند. توسعه در مفهوم، حرکت به سمت بهبودی و تغییر شرایط از وضع کنونی به شرایطی مطلوب‌تر، و در حقیقت جنبه هدفمند آرمانی‌تری را به نمایش می‌گذارد (krinsteusen, 1974).

توسعه در مفهوم وسیع آن یعنی بهبود در کیفیت سطح زندگی از همه ابعاد آن، یعنی چیزی بیش از افزایش درآمد، یعنی آموزش بهتر، بهبود استانداردهای بهداشتی و تغذیه، کاهش فقر، محیط زیست بهتر و برابری اقتصادی و اجتماعی بالاتر در برخورداری از امکانات و فرصت‌ها، آزادی بیشتر فردی و زندگی غنی‌تر فرهنگی (طاهری، ۱۳۷۶).

#### ۳-۲ رویکرد فضایی - کالبدی توسعه روستایی

یکی از رویکردها در برنامه‌ریزی توسعه روستایی، رویکرد فضایی - کالبدی است که بر ابعاد مکانی برنامه‌ریزی توسعه به ویژه در زمینه‌های موقعیت، فاصله یابی، مقیاس و اندازه، توزیع و پراکندگی و سلسله مراتب تاکید دارد. بطور کلی پدیده‌های جغرافیایی دارای دو بعد محتوا و کالبد هستند، محتوا همان خصوصیات اقتصادی و اجتماعی و کالبد همان ویژگی‌های فضایی-کالبدی است. محتوا و کالبد پدیده‌ها با یکدیگر رابطه دارند و برهم تأثیر می‌گذارند. متناسب با هر محتوا، کالبد خاصی وجود دارد و بالعکس. توسعه و از جمله توسعه روستایی هر دو بعد اقتصادی-اجتماعی و فضایی-کالبدی را دارد. بدون توجه به ابعاد فضایی و کالبدی، توسعه در زمینه‌های اقتصادی و اجتماعی آثار نامطلوبی دارد و پایداری لازم را نخواهد داشت، همین‌طور تاکید صرف بر جنبه‌های فضایی-کالبدی، بدون توجه لازم به ابعاد اقتصادی-اجتماعی توسعه، سرمایه‌گذاری‌ها را به هدر می‌دهد و در فرایند دستیابی به توسعه بی تأثیر است. توجه به ابعاد مکانی و فضایی برنامه‌ریزی توسعه روستایی از دهه ۱۹۷۰ شروع شد و تاکنون راهبردهای متعددی در این زمینه ارائه شده است.

راهبرد مراکز رشد روستایی، راهبرد برنامه‌ریزی مراکز روستایی، راهبرد توسعه روستا-شهری و راهبرد کارکردهای شهری در توسعه روستایی در ایران چه در قالب برنامه‌های پنج ساله و چه در چارچوب طرح‌های توسعه روستایی در سطوح ملی، منطقه‌ای و محلی، از این راهبردها کم و بیش استفاده شده است. (رضوانی، ۱۳۸۳: ۱۱۱-۱۱۲).

#### ۳-۳ مدل تاکسونومی عددی

مراحل انجام هریک از بخش‌ها در هشت مرحله اصلی به صورت زیر می‌باشد:

<sup>۱</sup> - Development

مرحله اول: تشکیل ماتریس داده‌ها

مرحله دوم: تشکیل ماتریس استاندارد

مرحله سوم: محاسبه فواصل مرکب بین دهستان‌ها

مرحله چهارم: تعیین کوتاه‌ترین فواصل بین دهستان‌ها

مرحله پنجم: رتبه‌بندی دهستان‌های همگن از لحاظ معیارهای مورد بررسی

مرحله ششم: محاسبه درجه توسعه یافتگی دهستان‌ها

درجه توسعه یافتگی مکان‌ها تابعی از سرمشق توسعه و فاصله بحرانی از مکان ایده آل است که بر اساس رابطه‌های موجود می‌توان جنبه‌های کاربردی آن را مورد آزمون قرار داد. اگر  $d_i$  را به عنوان نماد اندازه توسعه یافتگی شهر  $i$  ام در نظر گرفته شود، روابط ذیل برقرار خواهد بود:

$$d_i = \frac{C_{io}}{C_o}$$

که در آن  $C_o$  برابر خواهد بود با:

$$C_o = C_{io} + 2S_{io}$$

در این فرمول  $C_{io}$  میانگین سرمشق توسعه و  $S_{io}$  معادل انحراف استاندارد سرمشق توسعه است.

$$c_{io} = \frac{1}{n} \sum_i^n = 1^{C_{io}}$$

$$S_{io} = \sqrt{\frac{1}{n} \sum_i^n = 1^{(C_{io} - c_{io})}}$$

در این مرحله "درجه توسعه" دامنه محدودی دارد و بین مقادیر صفر و یک قرار می‌گیرد. هرچه قدر  $d_i$  به صفر نزدیک‌تر باشد، فعالیت مورد نظر برخوردارتر و هر قدر به یک نزدیکتر باشد، نشان‌دهنده عدم برخورداری فعالیت مربوطه می‌باشد.

مرحله هفتم: رتبه‌بندی مناطق براساس درجه توسعه یافتگی:

با توجه به درجه برخورداری می‌توان مکان‌ها را با توجه به شاخص‌های مورد بررسی رتبه‌بندی و اولویت‌بندی نمود.

مرحله هشتم: سطح‌بندی مکان‌ها به لحاظ توسعه یافتگی:

جهت سطح‌بندی مکان‌ها ابتدا دامنه تغییرات سطح توسعه را بدست می‌آوریم:

$$R = \text{Max} - \text{Min}$$

R: دامنه تغییرات

Max: بیشترین میزان برخورداری (DL) در بین مکان‌ها

Min: کمترین میزان برخورداری (DL) در بین مکان‌ها

در این تحقیق سطوح توسعه به سه سطح توسعه یافته، در حال توسعه، توسعه نیافته (محروم) تقسیم شده است. با توجه به هدف تحقیق و تعداد طبقه‌بندی‌های سطح توسعه، باید دامنه تغییرات را بر تعداد سطوح توسعه تقسیم و به میزان Min اضافه کرد تا به Max رسید.

جدول ۱-۳-۳ تعیین سطوح توسعه تحقیق

اندازه DL	سطح توسعه
$Min \leq DL \leq Min + 1/3R$	توسعه یافته
$Min + 1/3R \leq DL \leq Min + 2/3R$	در حال توسعه
$Min + 2/3R \leq DL \leq Max$	توسعه نیافته (محروم)

منبع: جمعه پور، (۱۳۸۵)

#### ۴. جامعه آماری مورد مطالعه

جامعه‌ی آماری تحقیق شامل روستاهای شهرستان ساوه طی سرشماری سال ۱۳۹۰ می‌باشد. مطابق تقسیمات اداری سال ۱۳۹۰، شهرستان ساوه دارای دو بخش مرکزی و نوبران، ۷ دهستان و ۱۸۶ آبادی می‌باشد. جمعیت شهرستان بر اساس سرشماری سال ۱۳۹۰، برابر با ۲۵۹۰۳۰ نفر در قالب ۷۵۶۸۵ خانوار بوده که ۱۳۲۶۷۸ نفر مرد و ۱۲۶۳۵۲ نفر زن بوده است. براساس سرشماری آماری سال ۱۳۹۰، ۵۱۳۸۷ نفر در روستاهای شهرستان ساوه ساکن بوده‌اند. آمار مورد استفاده در این تحقیق غالباً، از طریق مراجعه به اداره و سازمان‌های مرتبط و سالنامه‌های آماری اتخاذ گردیده است.

#### ۵. سطح بندی توسعه یافتگی با استفاده از مدل تاکسونومی عددی

تجزیه و تحلیل توسعه یافتگی دهستان‌های شهرستان ساوه با استفاده از مدل تاکسونومی عددی در ۹ بخش شامل: جمعیتی - اقتصادی، آموزشی، بهداشتی-درمانی، ارتباطات، بازرگانی-خدمات، زیربنایی، سیاسی-اداری، کالبدی و فرهنگی-مذهبی انجام شده است.

#### ۱-۵ بخش جمعیتی-اقتصادی

جدول ۱-۵ رتبه بندی توسعه یافتگی دهستان‌ها بر اساس مدل تاکسونومی در بخش جمعیتی-اقتصادی

رتبه بندی	D.L	Cio
۱	0.61	5.78
۲	0.7	6.56
۳	0.74	7
۴	0.81	7.63
۵	0.85	8.06
۶	0.87	8.22
۷	0.91	8.63

منبع: یافته‌های پژوهش

جهت سطح بندی دهستان‌ها ابتدا دامنه تغییرات سطح توسعه را بدست می‌آوریم:

$$R = \text{Max} - \text{Min}$$

با توجه به اینکه کمترین میزان مربوط به دهستان نورعلی بیک با ۰.۶۱ و بیشترین میزان مربوط به دهستان طرازناهدید با ۰.۹۱ می‌باشد، بنابراین دامنه تغییرات مربوط به ۰.۳ می‌باشد. برای سطح بندی دهستان‌ها در سه گروه همگن، این عدد را بر سه تقسیم کرده و سپس به سطح بندی می‌پردازیم:

جدول ۲-۵ سطح بندی توسعه یافتگی دهستان‌ها بر اساس مدل تاکسونومی در بخش جمعیتی-اقتصادی

دهستان‌ها	اندازه DL	سطح توسعه
نورعلی بیک، قره چای	$0.61 \leq DL \leq 0.71$	توسعه یافته
بیات، کوهپایه	$0.71 \leq DL \leq 0.81$	در حال توسعه
شاهسونکندی، آق کهریز، طرازناهدید	$0.81 \leq DL \leq 0.91$	توسعه نیافته (محروم)

منبع: یافته‌های پژوهش

## ۲-۵ بخش آموزشی

جدول ۱-۲-۵ رتبه‌بندی توسعه یافتگی دهستان‌ها بر اساس مدل تاکسونومی در بخش آموزشی

رتبه‌بندی	D.L	Cio
۱	0.28	3.33
۲	0.29	3.51
۳	0.42	5.11
۴	0.48	5.83
۵	0.57	6.87
۶	0.73	8.89
۷	0.92	11.17

منبع: یافته‌های پژوهش

با توجه به اینکه کمترین میزان مربوط به دهستان قره چای با ۰.۲۸ و بیشترین میزان مربوط به دهستان شاهسونکندی با ۰.۹۲ می‌باشد، بنابراین دامنه تغییرات مربوط به ۰.۶۴ می‌باشد. برای سطح‌بندی دهستان‌ها در سه گروه همگن، این عدد را بر سه تقسیم کرده و سپس به سطح‌بندی می‌پردازیم:

جدول ۲-۲-۵ سطح‌بندی توسعه یافتگی دهستان‌ها بر اساس مدل تاکسونومی در بخش آموزشی

دهستان‌ها	اندازه DL	سطح توسعه
قره چای، طرازناهد، نورعلی بیگ، بیات	$0.28 \leq DL \leq 0.493$	توسعه یافته
کوهپایه	$0.493 \leq DL \leq 0.706$	در حال توسعه
آق کهریز، شاهسونکندی	$0.706 \leq DL \leq 0.92$	توسعه نیافته (محروم)

منبع: یافته‌های پژوهش

## ۳-۵ بخش بهداشتی-درمانی

جدول ۱-۳-۵ رتبه‌بندی توسعه یافتگی دهستان‌ها بر اساس مدل تاکسونومی در بخش بهداشتی-درمانی

رتبه‌بندی	D.L	Cio
۱	0.54	6.11
۲	0.58	6.51
۳	0.62	6.93
۴	0.77	8.61
۵	0.77	8.66
۶	0.78	8.79
۷	0.95	10.61

منبع: یافته‌های پژوهش

با توجه به اینکه کمترین میزان مربوط به دهستان طرازناهد با ۰.۵۴ و بیشترین میزان مربوط به دهستان شاهسونکندی با ۰.۹۵ می‌باشد، بنابراین دامنه تغییرات مربوط به ۰.۴۱ می‌باشد. برای سطح‌بندی دهستان‌ها در سه گروه همگن، این عدد را بر سه تقسیم کرده و سپس به سطح‌بندی می‌پردازیم:

جدول ۲-۳-۵ سطح‌بندی توسعه یافتگی دهستان‌ها بر اساس مدل تاکسونومی در بخش بهداشتی-درمانی

دهستان‌ها	اندازه DL	سطح توسعه
قره چای، طرازناهد، کوهپایه	$0.54 \leq DL \leq 0.676$	توسعه یافته
نورعلی بیگ، بیات، آق کهریز	$0.676 \leq DL \leq 0.813$	در حال توسعه
شاهسونکندی	$0.813 \leq DL \leq 0.95$	توسعه نیافته (محروم)

منبع: یافته‌های پژوهش

#### ۴-۵ بخش ارتباطی

جدول ۴-۱-۵ رتبه بندی توسعه یافتگی دهستان ها بر اساس مدل تاکسونومی در بخش ارتباطی

رتبه بندی	D.L	Cio
۱	0.47	4.02
۲	0.53	4.5
۳	0.63	5.32
۴	0.7	5.9
۵	0.73	6.23
۶	0.87	7.39
۷	0.88	7.45

منبع: یافته های پژوهش

با توجه به اینکه کمترین میزان مربوط به دهستان آق کهریز با ۰.۴۷ و بیشترین میزان مربوط به دهستان نورعلی بیگ با ۰.۸۸ می باشد، بنابراین دامنه تغییرات مربوط به ۰.۴۱ می باشد. برای سطح بندی دهستان ها در سه گروه همگن، این عدد را بر سه تقسیم کرده و سپس به سطح بندی می پردازیم:

جدول ۴-۲-۵ سطح بندی توسعه یافتگی دهستان ها بر اساس مدل تاکسونومی در بخش ارتباطی

دهستان ها	اندازه DL	سطح توسعه
آق کهریز، بیات	$0.47 \leq DL \leq 0.66$	توسعه یافته
قره چای، طرازناهد، کوهپایه	$0.66 \leq DL \leq 0.742$	در حال توسعه
نورعلی بیگ، شاهسونکندی	$0.742 \leq DL \leq 0.88$	توسعه نیافته (محروم)

منبع: یافته های پژوهش

#### ۵-۵ بخش بازرگانی-خدمات

جدول ۵-۱-۵ رتبه بندی توسعه یافتگی دهستان ها بر اساس مدل تاکسونومی در بخش بازرگانی-خدمات

رتبه بندی	D.L	Cio
۱	0.63	5.47
۲	0.63	5.51
۳	0.69	5.99
۴	0.74	6.43
۵	0.75	6.54
۶	0.76	6.6
۷	1	8.78

منبع: یافته های پژوهش

با توجه به اینکه کمترین میزان مربوط به دهستان نورعلی بیگ با ۰.۶۳ و بیشترین میزان مربوط به دهستان شاهسونکندی با ۱ می باشد، بنابراین دامنه تغییرات مربوط به ۰.۳۷ می باشد. برای سطح بندی دهستان ها در سه گروه همگن، این عدد را بر سه تقسیم کرده و سپس به سطح بندی می پردازیم:

جدول ۵-۲-۵ سطح بندی توسعه یافتگی دهستان ها بر اساس مدل تاکسونومی در بخش بازرگانی-خدمات

دهستان ها	اندازه DL	سطح توسعه
نورعلی بیگ، کوهپایه، طرازناهد، قره چای، آق کهریز	$0.63 \leq DL \leq 0.753$	توسعه یافته
بیات	$0.753 \leq DL \leq 0.876$	در حال توسعه
شاهسونکندی	$0.876 \leq DL \leq 1$	توسعه نیافته (محروم)

منبع: یافته های پژوهش

## ۵-۶ بخش زیربنایی

جدول ۱-۵-۶ رتبه‌بندی توسعه یافتگی دهستان‌ها بر اساس مدل تاکسونومی در بخش زیربنایی

رتبه‌بندی	D.L	Cio
۱	0.42	2.5
۲	0.59	3.54
۳	0.64	3.81
۴	0.65	3.88
۵	0.76	4.53
۶	0.77	4.6
۷	0.93	5.53

منبع: یافته‌های پژوهش

با توجه به اینکه کمترین میزان مربوط به دهستان طراز ناهید با ۰.۴۲ و بیشترین میزان مربوط به دهستان بیات با ۰.۹۳ می‌باشد، بنابراین دامنه تغییرات مربوط به ۰.۵۱ می‌باشد. برای سطح‌بندی دهستان‌ها در سه گروه همگن، این عدد را بر سه تقسیم کرده و سپس به سطح‌بندی می‌پردازیم:

جدول ۲-۵-۶ سطح‌بندی توسعه یافتگی دهستان‌ها بر اساس مدل تاکسونومی در بخش زیربنایی

دهستان‌ها	اندازه DL	سطح توسعه
طراز ناهید، کوهپایه	$0.42 \leq DL \leq 0.59$	توسعه یافته
آق کهریز، قره چای، شاهسونکندی	$0.59 \leq DL \leq 0.76$	در حال توسعه
نورعلی بیگ، بیات	$0.76 \leq DL \leq 0.93$	توسعه نیافته (محروم)

منبع: یافته‌های پژوهش

## ۵-۷ بخش سیاسی - اداری

جدول ۱-۵-۷ رتبه‌بندی توسعه یافتگی دهستان‌ها بر اساس مدل تاکسونومی در بخش سیاسی - اداری

رتبه‌بندی	D.L	Cio
۱	0.4	3
۲	0.45	3.36
۳	0.64	4.8
۴	0.65	4.89
۵	0.69	5.23
۶	0.77	5.82
۷	0.91	6.87

منبع: یافته‌های پژوهش

با توجه به اینکه کمترین میزان مربوط به دهستان طراز ناهید با ۰.۴ و بیشترین میزان مربوط به دهستان شاهسونکندی با ۰.۹۱ می‌باشد، بنابراین دامنه تغییرات مربوط به ۰.۵۱ می‌باشد. برای سطح‌بندی دهستان‌ها در سه گروه همگن، این عدد را بر سه تقسیم کرده و سپس به سطح‌بندی می‌پردازیم:

جدول ۲-۵-۷ سطح‌بندی توسعه یافتگی دهستان‌ها بر اساس مدل تاکسونومی در بخش سیاسی - اداری

دهستان‌ها	اندازه DL	سطح توسعه
طراز ناهید، قره چای	$0.4 \leq DL \leq 0.57$	توسعه یافته
آق کهریز، کوهپایه، نورعلی بیگ	$0.57 \leq DL \leq 0.74$	در حال توسعه
بیات، شاهسونکندی	$0.74 \leq DL \leq 0.91$	توسعه نیافته (محروم)

منبع: یافته‌های پژوهش



همانطور که نتایج نشان می‌دهد، در سال ۱۳۹۰ از تعداد ۷ دهستان شهرستان ساوه، در بخش سیاسی-اداری، دو دهستان طرازناهد و قره چای با دارا بودن درجه توسعه بین ۰.۴ تا ۰.۵۷ به عنوان دهستان‌های توسعه یافته می‌باشند. همچنین سه دهستان آق کهریز، کوهپایه و نورعلی بیک با دارا بودن درجه توسعه ۰.۵۷ تا ۰.۷۴ به عنوان دهستان‌های در حال توسعه می‌باشد و دو دهستان بیات و شاهسونکندی با دارا بودن درجه توسعه ۰.۷۴ تا ۰.۹۱ به عنوان دهستان‌های توسعه نیافته (محروم) در این بخش می‌باشند.

### ۸-۵ بخش کالبدی

جدول ۱-۸-۵ رتبه بندی توسعه یافتگی دهستان‌ها بر اساس مدل تاکسونومی در بخش کالبدی

رتبه بندی	D.L	Cio
۱	0.25	2.24
۲	0.38	3.31
۳	0.52	4.58
۴	0.7	6.16
۵	0.73	6.44
۶	0.73	6.39
۷	0.8	7.03

منبع: یافته‌های پژوهش

با توجه به اینکه کمترین میزان مربوط به دهستان قره چای با ۰.۲۵ و بیشترین میزان مربوط به دهستان شاهسونکندی با ۰.۸ می‌باشد، بنابراین دامنه تغییرات مربوط به ۰.۵۵ می‌باشد. برای سطح بندی دهستان‌ها در سه گروه همگن، این عدد را بر سه تقسیم کرده و سپس به سطح بندی می‌پردازیم:

جدول ۲-۸-۵ سطح بندی توسعه یافتگی دهستان‌ها بر اساس مدل تاکسونومی در بخش کالبدی

دهستان‌ها	اندازه DL	سطح توسعه
قره چای، نورعلی بیک	$DL \leq 0.433$	توسعه یافته
طرازناهد	$0.433 \leq DL \leq 0.616$	در حال توسعه
کوهپایه، آق کهریز، بیات، شاهسونکندی	$0.616 \leq DL \leq 0.8$	توسعه نیافته (محروم)

منبع: یافته‌های پژوهش

### ۹-۵ بخش فرهنگی - مذهبی

جدول ۱-۹-۵ رتبه بندی توسعه یافتگی دهستان‌ها بر اساس مدل تاکسونومی در بخش فرهنگی - مذهبی

رتبه بندی	D.L	Cio
۱	0.51	4.62
۲	0.55	4.98
۳	0.65	5.88
۴	0.7	6.35
۵	0.72	6.58
۶	0.77	6.95
۷	0.97	8.8

منبع: یافته‌های پژوهش

با توجه به اینکه کمترین میزان مربوط به دهستان نورعلی بیک با ۰.۵۱ و بیشترین میزان مربوط به دهستان شاهسونکندی با ۰.۹۷ می‌باشد، بنابراین دامنه تغییرات مربوط به ۰.۴۶ می‌باشد. برای سطح بندی دهستان‌ها در سه گروه همگن، این عدد را بر سه تقسیم کرده و سپس به سطح بندی می‌پردازیم:

جدول ۲-۹-۵ سطح بندی توسعه یافتگی دهستان‌ها بر اساس مدل تاکسونومی در بخش فرهنگی - مذهبی

دهستان‌ها	اندازه DL	سطح توسعه
نورعلی بیگ، طرازناهد، قره جای	$0.51 \leq DL \leq 0.663$	توسعه یافته
کوهپایه، بیات، آق کهریز	$0.663 \leq DL \leq 0.816$	در حال توسعه
شاهسونکندی	$0.816 \leq DL \leq 0.97$	توسعه نیافته (محروم)

منبع: یافته‌های پژوهش

## ۵-۱۰ کل بخش‌ها

جدول ۱-۱۰-۵ رتبه بندی توسعه یافتگی دهستان‌ها بر اساس مدل تاکسونومی در کل بخش‌ها

رتبه بندی	D.L	Cio
۱	0.55	4.96
۲	0.56	4.95
۳	0.63	5.58
۴	0.66	5.97
۵	0.71	6.48
۶	0.72	6.34
۷	0.89	8.14

منبع: یافته‌های پژوهش

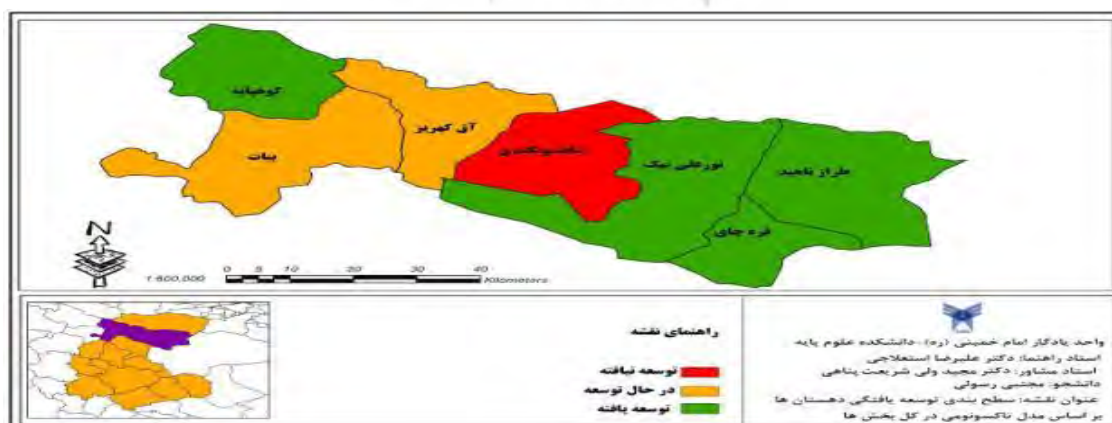
با توجه به اینکه کمترین میزان مربوط به دهستان طراز ناهید با ۰.۵۵ و بیشترین میزان مربوط به دهستان شاهسونکندی با ۰.۸۹ می‌باشد، بنابراین دامنه تغییرات مربوط به ۰.۳۴ می‌باشد. برای سطح بندی دهستان‌ها در سه گروه همگن، این عدد را بر سه تقسیم کرده و سپس به سطح بندی می‌پردازیم:

جدول ۲-۱۰-۵ سطح بندی توسعه یافتگی دهستان‌ها بر اساس مدل تاکسونومی در کل بخش‌ها

دهستان‌ها	اندازه DL	سطح توسعه
طرازناهد، قره جای، نورعلی بیگ، کوهپایه	$0.55 \leq DL \leq 0.663$	توسعه یافته
آق کهریز، بیات	$0.663 \leq DL \leq 0.776$	در حال توسعه
شاهسونکندی	$0.776 \leq DL \leq 0.88$	توسعه نیافته (محروم)

منبع: یافته‌های پژوهش

همانطور که نتایج نشان می‌دهد، در سال ۱۳۹۰ از تعداد ۷ دهستان شهرستان ساوه، در مجموع کل بخش‌ها، چهار دهستان طرازناهد، قره جای، نورعلی بیگ و کوهپایه با دارا بودن درجه توسعه بین ۰.۵۵ تا ۰.۶۶۳ به عنوان دهستان‌های توسعه یافته می‌باشند. همچنین دو دهستان آق کهریز و بیات با دارا بودن درجه توسعه بین ۰.۶۶۳ تا ۰.۷۷۶ به عنوان دهستان‌های در حال توسعه می‌باشد و تنها دهستان شاهسونکندی با دارا بودن درجه توسعه ۰.۸۹ به عنوان دهستان توسعه نیافته (محروم) در مجموع کل بخش‌ها می‌باشد.



نقشه سطح بندی توسعه یافتگی دهستان‌ها بر اساس مدل تاکسونومی در کل بخش‌ها منبع: نگارندگان

۶. نتایج کلی توسعه یافتگی دهستان‌های ساوه با توجه به مدل تاکسونومی عددی:

**بخش جمعیتی-اقتصادی:** در این بخش ۲ دهستان توسعه یافته، ۲ دهستان در حال توسعه و ۳ دهستان توسعه نیافته می‌باشند. توسعه یافته‌ترین دهستان در این زمینه نورعلی بیگ و توسعه نیافته‌ترین نیز دهستان طرازناهد می‌باشد.

**بخش آموزشی:** در این بخش ۴ دهستان توسعه یافته، یک دهستان در حال توسعه و ۲ دهستان توسعه نیافته می‌باشند. توسعه یافته‌ترین دهستان در این زمینه قره چای و توسعه نیافته‌ترین نیز دهستان شاهسونکندی می‌باشد.

**بخش بهداشتی-درمانی:** در این بخش ۳ دهستان توسعه یافته، ۳ دهستان در حال توسعه و یک دهستان توسعه نیافته می‌باشند. توسعه یافته‌ترین دهستان در این زمینه قره چای و توسعه نیافته‌ترین نیز دهستان شاهسونکندی می‌باشد.

**بخش ارتباطی:** در این بخش ۲ دهستان توسعه یافته، ۳ دهستان در حال توسعه و ۲ دهستان توسعه نیافته می‌باشند. توسعه یافته‌ترین دهستان در این زمینه آق کهریز و توسعه نیافته‌ترین نیز دهستان شاهسونکندی می‌باشد.

**بخش بازرگانی-خدمات:** در این بخش ۵ دهستان توسعه یافته، یک دهستان در حال توسعه و یک دهستان توسعه نیافته می‌باشند. توسعه یافته‌ترین دهستان در این زمینه نورعلی بیگ و توسعه نیافته‌ترین نیز شاهسونکندی می‌باشد.

**بخش زیربنایی:** در این بخش ۲ دهستان توسعه یافته، ۳ دهستان در حال توسعه و ۲ دهستان توسعه نیافته می‌باشند. توسعه یافته‌ترین دهستان در این زمینه طرازناهد و توسعه نیافته‌ترین نیز بیات می‌باشد.

**بخش سیاسی-اداری:** در این بخش ۲ دهستان توسعه یافته، ۳ دهستان در حال توسعه و ۲ دهستان توسعه نیافته می‌باشند. توسعه یافته‌ترین دهستان در این زمینه طرازناهد و توسعه نیافته‌ترین نیز شاهسونکندی می‌باشد.

**بخش کالبدی:** در این بخش ۲ دهستان توسعه یافته، یک دهستان در حال توسعه و ۴ دهستان توسعه نیافته می‌باشند. توسعه یافته‌ترین دهستان در این زمینه قره چای و توسعه نیافته‌ترین نیز شاهسونکندی می‌باشد.

**بخش فرهنگی-مذهبی:** در این بخش ۳ دهستان توسعه یافته، ۳ دهستان در حال توسعه و یک دهستان توسعه نیافته می‌باشند. توسعه یافته‌ترین دهستان در این زمینه نورعلی بیگ و توسعه نیافته‌ترین نیز شاهسونکندی می‌باشد.

**کل شاخص‌ها:** نتایج کل شاخص‌ها در این مدل نشان داد که ۴ دهستان توسعه یافته، ۲ دهستان در حال توسعه و یک دهستان توسعه نیافته می‌باشند. توسعه یافته‌ترین دهستان در این زمینه طرازناهد و توسعه نیافته‌ترین نیز دهستان شاهسونکندی می‌باشد.

جدول ۵-۱: رتبه‌های دهستان‌ها در بخش‌های مختلف در مدل تاکسونومی عددی

تاکسونومی	تعداد دهستان‌ها			اولین و آخرین دهستان در توسعه	
	توسعه یافته	در حال توسعه	توسعه نیافته	دهستان اول	دهستان آخر
کل بخش‌ها	57.1	۴	۲	۱ طرازناهد	شاهسونکندی
بخش جمعیتی-اقتصادی	28.6	۲	۲	۳ نورعلی بیگ	طرازناهد
بخش آموزشی	57.1	۴	۱	۲ قره چای	شاهسونکندی
بخش بهداشتی-درمانی	42.9	۳	۳	۱ قره چای	شاهسونکندی
بخش ارتباطی	28.6	۲	۳	۲ آق کهریز	شاهسونکندی
بخش بازرگانی-خدمات	71.4	۵	۱	۱ نورعلی بیگ	شاهسونکندی
بخش زیربنایی	28.6	۲	۳	۲ طرازناهد	بیات
بخش سیاسی-اداری	28.6	۲	۳	۲ طرازناهد	شاهسونکندی
بخش کالبدی	28.6	۲	۱	۴ قره چای	شاهسونکندی
بخش فرهنگی-مذهبی	42.9	۳	۳	۱ نورعلی بیگ	شاهسونکندی

## ۷. پیشنهادات

۱. بازنگری در منطقه بندی سرزمینی با توجه به وضعیت فعلی دهستان‌ها. مهم‌ترین معیارهایی که برای منطقه بندی جدید می‌توان در نظر گرفت عبارتند از: شاخص جمعیت، همگنی طبیعی، همگنی فرهنگی، حوزه نفوذ مکان‌های مرکزی و روابط فاصله‌ای و تعادل بخشی سرزمینی.
۲. ایجاد مطلوبیت‌های اقتصادی و سرمایه گذاری در دهستان‌های مختلف و به ویژه دهستان‌های کمتر توسعه یافته شهرستان از جمله شاهسونکندی از طریق استقرار تاسیسات خدمات زیربنایی و اجتماعی و تولیدی و کشاورزی و حمایت‌های مستقیم و غیر مستقیم به ویژه در دهستان‌هایی مانند شاهسونکندی، آق کهریز و بیات.
۳. ایجاد جاذبه‌های شغلی و اجتماعی و استقرار امکانات و تسهیلات زندگی در برخی مناطق جهت جذب جمعیت به این مناطق. این عامل سبب رونق اقتصادی و افزایش سرمایه گذاری‌ها در آنجا شده و جهت مهاجرت‌ها از مناطق پیشرفته به این مناطق تغییر می‌یابد به ویژه در دهستان‌های شاهسونکندی و آق کهریز.
۴. تزریق توسعه به مناطق عقب افتاده: اجرای برنامه‌های عمرانی ضربتی در مناطق روستایی کمتر توسعه یافته شهرستان به منظور بالا بردن درآمد سرانه و سطح زندگی و ایجاد رفاه اجتماعی در آنها برای جذب نیروی کار و سرمایه به آن سمت، از روش‌های دیگر توسعه مناطق توسعه نیافته و محروم استان است.
۵. حمایت‌های مالی و فنی از صاحبان صنعت و معدن شهرستان و تشویق آنها برای سرمایه گذاری و احداث واحدهای صنعتی و تولیدی و خدماتی در مناطق روستایی شهرستان با اولویت ویژه دهستان‌های کمتر توسعه یافته شاهسونکندی و آق کهریز.
۶. افزایش سهم دهستان‌های کمتر برخوردار از جمله شاهسونکندی و آق کهریز در اعتبارات و بودجه‌های شهرستانی و توجه کافی به فضاهای دارای قابلیت توسعه.
۷. تغییر رویکرد برنامه ریزی نواحی روستایی شهرستان باید به سمت پروژه‌های صنعتی و کاربر باشد و به این منظور ارتقای بخش صنعت و ایجاد کارگاه‌ها و صنایع کوچک و متوسط در مناطق روستایی می‌تواند مؤثر واقع گردد.

## منابع

- آسایش، حسین و علیرضا استعلاجی، ۱۳۸۲، اصول و روش‌های برنامه‌ریزی ناحیه‌ای، چاپ اول، انتشارات دانشگاه آزاد اسلامی، تودارو، مایکل، ۱۳۷۰، توسعه اقتصادی در جهان سوم، مترجم غلامعلی فرجادی، چاپ اول، انتشارات سازمان برنامه و بودجه، مرکز مدارک اقتصادی، اجتماعی.
- جمعه پور، محمود، (۱۳۸۴)، مقدمه‌ای بر برنامه‌ریزی توسعه روستایی: دیدگاه‌ها و روش‌ها، تهران، سمت.
- رضوانی، محمدرضا، (۱۳۸۳)، سنجش و تحلیل سطوح توسعه یافتگی نواحی روستایی در شهرستان سنندج، در مجله جغرافیا و توسعه ناحیه‌ای، شماره ۳، پاییز و زمستان ۱۳۸۳.
- سازمان مدیریت و برنامه‌ریزی، ۱۳۸۰، مطالعات آمایش سرزمین (سابقه، مفاهیم و شرایط کنونی).
- شاهنوشی، ناصر، گلریز ضیائی، زهره، باقری، حمید رضا، ۱۳۸۵، تعیین سطح توسعه یافتگی نواحی شهر مشهد- مجموعه مقالات اولین کنفرانس برنامه‌ریزی و مدیریت شهری، صص ۴۲۰-۴۳۱.
- طاهری، شهنام، ۱۳۷۶، توسعه اقتصادی و برنامه ریزی، تهران، نشر آروین.
- کلانتری، خلیل، ۱۳۸۰، برنامه‌ریزی و توسعه منطقه‌ای (تئوری‌ها و تکنیک‌ها)، انتشارات خوشبین، چاپ اول، تهران.
- مرکز آمار ایران، ۱۳۹۰، نتایج عمومی سرشماری نفوس و مسکن استان مرکزی.