

## بررسی الگوهای اولیه تاثیرگذار در طراحی محله های معاصر با رویکردی بر مفاهیم پایداری\*

دکتر مریم سینگری\*\*، دکتر سیدمجید مفیدی شمیرانی\*\*\*

تاریخ دریافت مقاله: ۱۳۸۹/۲/۲۶

تاریخ پذیرش نهایی: ۱۳۸۹/۴/۲۶

### چکیده

رویکرد بوم شناسانه طراحی فضاهای زیستی، نگرش نوینی را در متون شهرسازی قرن حاضر رقم زده و تعاملی میان مجتمع های زیستی محیط زیست برقرار نموده است. روش انجام پژوهش مبتنی بر مطالعه اسنادی نظریه های مرتبط با موضوع الگوهای اولیه طراحی محله پایدار است. مقایسه تحلیلی میان الگوهای نیمه اول و دوم قرن بیستم نشان می دهد روند طی شده جهت دستیابی به سمت خلق مجموعه های زیستی خود اتکاء برای شکل دهی و استقرار نهاد اجتماعی در محیط می باشد. اهداف هم راستا با حفظ سامانه های محیطی و عملکرد مشترک میان الگوها، شکل گیری الگوی مبتنی بر توسعه پایدار را رقم می زند و الگوی رشد هوشمند با اصول پایداری امتزاج یافته و گاهی با آن ترکیب می شود. معیارهای مربوط به انرژی و گرایش به جهانی شدن، نمودی از اتخاذ روند نوینی از الگوهای طراحی محله در قرن بیست و یکم است.

### واژه های کلیدی

رویکرد بوم گرایانه، مفاهیم پایداری، الگوهای طراحی محله در قرن بیستم، رشد هوشمند، روستا-بوم

\*این مقاله برگرفته از رساله ی دکترای مریم سینگری با عنوان « تدوین معیارهای طراحی محله پایدار » به راهنمایی دکتر سید مجید مفیدی شمیرانی و مشاوره دکتر فرح حبیب است که در دانشگاه آزاد اسلامی واحد علوم و تحقیقات تهران ارائه گردیده است.  
\*\*دانش آموخته ی دوره دکترای شهرسازی دانشگاه آزاد اسلامی، واحد علوم و تحقیقات، تهران، ایران (مسئول مکاتبات)

Email: singeri@iaut.ac.ir

Email: s\_m\_mofidi@iust.ac.ir

\*\*\* استادیار دانشکده معماری و شهرسازی، دانشگاه علم و صنعت ایران،

## مقدمه

است بر مطالعه اسنادی که بر اساس مرور و مستندات مربوط به نظریه های مرتبط با موضوع تحقیق صورت گرفته است. در جریان یک بررسی کتابخانه ای و جستجوی اینترنتی، مقالات پژوهشی و کاربردی و همچنین نتایج بررسی های موردی و یا گزارشات چاپ شده در مجلات علمی و پژوهشی داخلی و خارجی در زمینه ایده های ارائه شده جنبش های نوین شهرگرایی که از آن جمله دو الگوی تجربه گرایان و خرد گرایان در نیمه اول و تجربه گرایان نوین و خرد گرایان نوین در نیمه دوم مورد بررسی می گیرد. با مقایسه مبانی نظری معیارهای موثر بر الگوهای اولیه طراحی و یا توسعه مجدد محله های جدید استخراج و مورد تحلیل قرار گرفته و سعی شد آرمان های مناسب و نامناسب آن منطبق با دیدگاه حفظ منافع و منابع زیست محیطی و زندگی مناسب برای نسل آتی با روش توصیفی ارائه گردد.

### الگوهای اولیه طراحی محله در نیمه اول قرن بیستم میلادی

انقلاب صنعتی و در پی آن اختراع خودرو در دهه آخر قرن نوزدهم میلادی موجب گردید که ساختار و ترکیب مجتمع های زیستی همسو با محیط و نیازها اجتماعی و روحی انسان مختل شود. تحولات اجتماعی و از هم گسستگی نهادهای جمعی از پی آمدهای رشد ناهمگون و توسعه گسسته شهرها در نیمه اول قرن بیستم میلادی نیز بود. ایده طراحی محله ایجاد مجموعه های اقامتی برای شکل دهی و استقرار نهاد اجتماعی در محیط شهری بود. دو الگوی مفهومی این دوره زمانی که تا قبل از جنگ جهانی دوم متداول ترین معیارهای طراحی محله ها به شمار می آمدند، با ارایه دو روش متفاوت به دنبال یک هدف کلی بودند و آن هدف همانا بازگشت به محله ای خوداتکاء بوده است. اگر برای هاوارد تجربیات گذشته مردم مبنای طراحی اش بود، لوکربوزیه از سوی دیگر به دنبال طراحی مبتنی بر تصور و پیش بینی زندگی در آینده بود. اوستروفسکی باغ شهر لچ ورث (۱۹۰۳) را که متشکل از چهار محله و ساختمان های عمومی، فضاهای سبز، مدارس و مغازه ها را به عنوان یکی از نخستین نمونه های شهرهایی با ساختاری متشکل از محله ها می دانست. در حالی که لوکربوزیه الگوی کاربردی ترکیبی و طراحی یک محله عمودی را در پیشنهاد می نمود، و پری به دنبال یک مرکز اجتماعی با شعاع دسترسی ۴۰۰ متر از لبه محله در سطح افقی بود. مجتمع مسکونی سیت رادیوز در مارسی، فرانسه<sup>۲</sup> (۱۹۵۲-۱۹۴۶)، شامل ۳۳۰ واحد آپارتمانی جهت اسکان ۱۶۰۰ نفر و دارای مراکز خرید و درمانی، هتل، مدرسه، بخش های اداری و خدماتی، مجموعه ورزشی و مهد کودک است که در ۱۲ طبقه طراحی شده و پاسخگوی نیاز به مسکن فرانسه بعد از جنگ بود. از سوی دیگر طرح راییت و اشتاین

بررسی زیر ساخت های نظری تاثیر گذار بر تدوین الگوهای نوین طراحی محله های مسکونی و تبیین معیارهای اولیه آن توسط معماران و شهرسازان معاصر باعث درک توانایی ها و محدودیت های نظریه ی ارایه شده آنها در طراحی محله ها شده است. تحلیل مفهوم محله که در طراحی شهرهای جدید و یا در توسعه مجدد شهرهای موجود با عنوان «محله پایدار»<sup>۱</sup> مطرح می گردد که در پی مرور ادبی نظریه های مطرح شده مربوط به قرن بیستم میلادی، شکافت نیازها و لزوم دستیابی به این الگو و تاثیر پذیری آن از الگوهای معاصر مطرح شده در طراحی محله ها موضوع این مقاله است. سوال اصلی تحقیق این موضوع است که، سیر تغییرات محتوایی پیرامون طراحی محله های مسکونی در قرن بیستم به دنبال چه اهدافی بوده و چه الگویی در دوره معاصر می تواند جوابگوی نیازهای نسل حاضر باشد، الگویی که منافع و منابع نسل های آتی را هم مد نظر قرار می دهد؟

منظور از معیارهای ارایه شده ترکیبی از اصول طراحی است که مبنای شکل گیری یک گروه یا مجموعه ای بزرگتر از راه حل های طراحی را ارایه می دهند. در بررسی سیر اندیشه های مرتبط با موضوع طراحی محله های مسکونی معاصر به نظر می رسد که در دو نیمه اول و دوم قرن بیستم خط مشی همگونی وجود داشته و حرکتی که در نیمه اول آغاز گردیده همچنان در نیمه دوم دنبال شده است که در طی روند تکاملی خود، همراه با تغییر نیازها و متغیرهای این بازه زمانی پاسخگو می باشد. دو دیدگاه کلی در الگوهای نیمه اول قرن بیستم که مبنای نظریه آنها مربوط به زاویه نگرش به تامین آسایش زندگی بشر در بعد زمان می باشد، تجربه های گذشته مردم یا تصور و پیش بینی زندگی انسان در آینده می باشد. معیارهای مشترک در الگوهای نیمه دوم زمینه ساز تکامل و رهیافت الگوی نوینی است که جوابگوی زندگی با محدودیت های موجود در زمین و ارتقای کیفیت زندگی بشر با توجه به قدرت تحمل سامانه های پشتیبان زیست می باشد. در این مقاله پس از بررسی هر یک از الگوهای اولیه طراحی در دو نیمه اول و دوم قرن بیستم به تحلیل نظریه ها و معیارهای مشترک و متفاوت در هر دو بازه زمانی پرداخته و در نهایت مفاهیم پایداری را در الگوهای دوره معاصر با توجه به اهداف و معیارهایشان مورد ارزیابی گرفته خواهند شد و نتیجه حاصل از این بررسی ارایه خواهد شد.

## روش تحقیق

مقاله حاضر مروری بر ادبیات مرتبط با الگوهای اولیه طراحی محله در نیمه اول و دوم قرن بیستم میلادی است. این شیوه مبتنی

آلودگی هوا و نابودی محیط زیست بودند. در ادامه الگوهای مطرح مورد بررسی قرار می گیرد:

**الگوی مجموعه های مسکونی برنامه ریزی شده<sup>۳</sup> (۱۹۶۰)** به دنبال توسعه با کیفیت بالا، طراحی واحد و هماهنگ کالبدی و لحاظ نمودن مقیاس متناسبی در زیر ساخت های شهری بوده و توجه به حفاظت از محیط زیست، سهولت دسترسی به امکانات عمومی در محله بخشی از اهداف این الگو به شمار می آید.

**جنبش دهکده شهری<sup>۴</sup> (۱۹۸۹)** با هدف ساخت محله هایی با معیارهای انسانی، استفاده چند منظوره از یک منطقه وسیعتر با در نظر گرفتن فضاهای باز و حداقل تردد اتومبیل، تامین استقلال محله از نظر اقتصادی و تقویت روابط اجتماعی به وجود آمده است. تونی آلدوس در کتاب خود با عنوان «دهکده شهری، ایده ای برای خلق کاربری ترکیبی توسعه شهری در یک مقیاس پایدار» (۱۹۹۲) برقراری اصول پایداری در سه بخش اقتصادی، اجتماعی و زیست محیطی و همینطور امکان توسعه در زمین های بازیافتی (توسعه یافته) حومه شهرها و استفاده بهینه از انرژی را مورد تاکید قرار می دهد.

**شهرگرایی نوین<sup>۵</sup> (۱۹۹۱)** واکنشی است نسبت به معضلات شهرهای موجود از جمله پراکندگی کالبدی شهرها، کاهش زمین های کشاورزی و زیستگاه های حیات وحش، غم غربت و مهاجرت، بازگشت به معماری و طراحی سنتی را که موجب ایجاد جوامع یکپارچه می کند، پیشنهاد داد (Simon, 2004, 70). این جنبش طرفدار ارتقاء کیفیت طراحی می باشد و در صدد انعکاس الگوهای طراحی شده شهرهای

برای طراحی شهر رادبرن که براساس نظریه پری بود، متشکل از سه محله با جمعیت ۷۵۰۰-۱۰۰۰۰ نفر جمعیت برای هر محله می باشد که در ۲۵ کیلومتری نیویورک در ایالت نیوجرسی قرار دارد. هر محله به چندین سوپر بلوک تقسیم شده و هر کدام نیز به دو تا سه بلوک و هر بلوک در حدود ۲۰ واحد مسکونی را شامل می شود. در مرکز محله یک دبستان با حداکثر فاصله حدود ۸۰۰ متر از خانه ها قرار داشته و مراکز فرهنگی، تجاری، فضاهای بازی کودکان در محل اتصال محله ها قرار دارد. مرکز اجتماعی آن نیز دارای شعاع عملکردی ۱۶۰۰ متر می باشد. بررسی الگوهای ارایه شده اولیه در این دوره تاریخی نشانگر دستیابی به نهاد اجتماعی در محیط و پاسخگویی به نیاز اسکان مردم در بعد از جنگ به عنوان اهداف اولیه تشکیل محله ها در چارچوب منطق های متفاوت جانمایی خدمات رسانی به اهالی و تحت لوای ترکیب ساخته های مصنوع بشر و طبیعت قابل شناسایی است. (جدول ۱)

## الگوهای اولیه طراحی ممله در نیمه دوم قرن بیستم

پراکندگی کالبدی شهرها، نزول ساختار اجتماعی و نا امنی در محله ها، استفاده نامطلوب از زمین، تنزل کیفی محیط شهری بخشی از مشکلات شهری موجود در این بازه زمانی است. جنبش های سازمان یافته در پی پاسخی به فقدان هویت محیط های شهری، مصرف زمین های در حال توسعه و یا بافت های فرسوده مراکز شهری، نابودی زیستگاه های بومی، اتکاء و وابستگی بیش از اندازه به سوخت های فسیلی و افزایش



شکل ۲. رادبرن، نیوجرسی  
 ماخذ: <http://chestofbooks.com>



شکل ۱. مجتمع مسکونی سیت رادیوز، مارسی، فرانسه  
 ماخذ: [www.greatbuildings.com](http://www.greatbuildings.com)

جدول ۱. تحلیل دیدگاه های طراحی مجتمع های زیستی (در واحد محله) در اوایل قرن بیستم میلادی ماخذ: عینی فر، ۱۳۸۶

نظریه ها خصوصیات	تجربه گرایان (Empiricism)	خردگرایان (Rationalism)
مبنای طراحی	تجربیات گذشته مردم و طراحان	طراحی مبتنی بر تصور و پیش بینی زندگی آینده
نظریه ها الگوپردازی	نهضت باغشهر، هاوارد (۱۹۰۲) واحد همسایگی کلارنس پری (۱۹۲۷)	کنگره معماری مدرن (CIAM) ۱۹۳۳م. لوکوربوزیه (۱۹۶۰-۱۹۵۳)، آدولف لوس (۱۹۳۰)
ایده اصلی	طراحی مناطق مسکونی با خانه های تک خانواری	طراحی ساختمان های مسکونی مرتفع، ۳۳۰ واحد مسکونی در ساختمان ۱۲ طبقه (محله عمودی)
نمونه کاربردی	رادبرن، نیوجرسی، (۱۹۲۹) با طراحی استاین و هنری رایت	مجتمع مسکونی سیت رادیوز، ماری، فرانسه، (۱۹۵۲- ۱۹۴۶) با طراحی لوکوربوزیه
معایب طرح مزایای طرح	<ul style="list-style-type: none"> <li>■ انفصال آن از محیط های مسکونی مجاور</li> <li>■ ایجاد ایهام به خاطر تفکیک سواره و پیاده</li> <li>■ تنزل کیفی زندگی در فضای عمومی به دلیل تفکیک عملکردها</li> <li>■ فضاهای پیاده و ایمن</li> <li>■ قابلیت رفتارهای مستقل و خوداتکاء برای کودکان</li> <li>■ دسترسی آسان به خدمات و مراکز محله ای به خاطر ترکیب هندسی آن</li> <li>■ کاهش سفرهای روزانه شهری</li> </ul>	<ul style="list-style-type: none"> <li>■ الگوی خشک خردگرایانه</li> <li>■ ساختمانهای بی روح و توسعه هایی که بر اساس ساختمانهای مرتفع در درون یک شبکه خشک شطرنجی خیابان ها قرار داشتند.</li> <li>■ بر اساس رفتارهای آینده انسان</li> <li>■ ترکیب کاربری ها در خود بنا</li> <li>■ دسترسی آسان و عمودی به خدمات مانند فروشگاهها، مدرسه در طبقات ساختمان</li> <li>■ کاهش سطح اشغال زمین و گرایش به گسترش عمودی</li> </ul>

نیایش جایگاهی خاص در فضای محله را برای خود تعریف می نمودند و تعریف لبه برای محله از ویژگی های این الگو است.

**محله های پیاده محور (۱۹۹۳)** بر اساس الگوی توسعه مبتنی بر حمل و نقل<sup>۳</sup> (TOD) پیتر کالتورپ می باشد. کالتورپ عضو پیشرو این الگو و از اعضای کلیدی جنبش شهر گرایان نوین در کتاب «محله های پیاده مدار: راهبردی نوین در طراحی حومه شهری» رشد سازمان یافته در سطح منطقه در راستای حمایت از حمل و نقل عمومی و برقراری رابطه مستقیمی میان الگوی حمل و نقل عمومی و کاربری زمین را پیشنهاد می کند. حمل و نقل عمومی متکی به راه آهن سبک و تقویت توسعه مجدد در امتداد محورهای حمل و نقل به اندازه محله های موجود از دیگر راهکارهای پیشنهاد شده این جنبش است.

**جنبش روستا - بوم<sup>۴</sup> (۱۹۹۴)** را می توان به عنوان جنبشی جهانی نام برد. پشتیبانی و حمایت از ارتقاء سکونتگاه های انسانی پایدار، تسهیل تبادل اطلاعات میان سکونتگاه ها و در دسترس قرار دادن اطلاعات مربوط به مفاهیم روستا- بوم ها توسط شبکه های اطلاع رسانی جهانی از جمله اهداف اولیه این الگو به حساب می آید (Kim, 2007).

یک روستا - بوم سکونتگاهی کامل و همه جانبه است که تعادل میان زندگی انسان ها و دیگر گونه های زیستی را برقرار می سازد و توانایی کسب موفقیت های آتی را رقم می زند. بدین ترتیب با توجه به اجتناب

کوچک آمریکایی محدوده زمانی بین سالهای ۱۹۲۵-۱۹۰۰ می باشد (Newton, 2008, 589). از ایده های ارایه شده این جنبش تقویت پیاده روی است که این خود باعث افزایش تعاملات اجتماعی می گردد. تاثیرات اجتماعی که در حومه گرایی حاصل می آید در اولویت توجه این الگو نسبت به زیبایی بصری و مسایل زیست محیطی قرار دارد. آنها بر این اعتقادند که مفهوم برانگیختن حس اجتماعی را می توان با دخل و تصرف در محیط مصنوع کسب نمود. لئون کریر به عنوان پدافکری این جنبش معتقد است که فلسفه شهرهای کوچک که در طرح توسعه محله مبتنی بر سنت مطرح می گردد صرفاً ایده ای معمارانه نبوده بلکه یک سنتز اجتماعی است که راه را برای فعالیت های اجتماعی باز می کند. در منشور شهر گرایی نوین (۱۹۹۴)، ایده طراحی محله های فشرده با کاربری ترکیبی، امکان ایجاد تنوعی از گونه های ساختمانی با جمعیت متنوع (پلاتر- زیبرک، وندی) رابطه میان کاربری ترکیبی و روابط متقابل اجتماعی و برانگیختن حس اجتماعی مطرح می گردد.

**توسعه محله مبتنی بر سنت<sup>۶</sup> (۱۹۹۳)** تاکید بر سنت های گذشته، طراحی هماهنگ با اتکاء به ضوابط مدرن و تاکید بر زیبایی و هم راستای اهداف با ایده های جنبش شهر گرایان نوین، زیر ساخت های فکری این الگو را بیان می دارد. الگو برداری از خیابان های باریک و با کاربری ترکیبی محله های سنتی و همینطور اختصاص سایت های خاص برای ساختمان های خاص مانند محله های سنتی که کتابخانه ها و مکان های



جدول ۲. نقاط مشترک و متفاوت الگوهای اولیه طراحی محله در نیمه دوم قرن بیستم میلادی . ماخذ: Grant, 2006, Kim, 2007

ردیف الگوها	۱ مجموعه های مسکونی برنامه ریزی شده	۲ دهکده شهری	۳ شهرگرایی نوین	۴ توسعه محله مبتنی بر سنت	۵ محله های پیاده محور	۶ روستا - بوم	۷ رشد هوشمند	
تاریخ	۱۹۶۰ - ۱۹۹۳	۱۹۸۹	۱۹۹۱	۱۹۹۳	۱۹۹۳	۱۹۹۴	۱۹۹۷	
اهداف مشترک	اهداف مشترک محله های فشرده و متراکم، کاربری ترکیبی، ترکیب گونه های متفاوت مسکن با تراکم و قیمت های متفاوت، مرکز محله ای واضح و کارا، خیابان های باریک و مخلوط، توسعه با کیفیت بالا، اولویت دهی به فضاهای جمعی و مردم نهاد، حمل و نقل متنوع، لبه های تعریف شده، دسترسی آسان و پیاده به مراکز خرید و ایستگاه های حمل و نقل عمومی (شعاع بهینه برای محله ۴۰۰ متر)، ایجاد مشاغل گوناگون در محله، محافظت از زیستگاه های طبیعی، افزایش فضاهای سبز، کاهش آلودگی محیط زیست، برابری اجتماعی، توجه به چرخه بازیافت مواد و مصالح، تامین رفاه عمومی							
مفاهیم اصلی	<ul style="list-style-type: none"> <li>مشارکت گرایی</li> <li>مشارکت گرایی</li> </ul>	<ul style="list-style-type: none"> <li>مشارکت گرایی</li> <li>عدالت گرایی</li> <li>مشارکت گرایی</li> </ul>	<ul style="list-style-type: none"> <li>آینده گرایی</li> <li>مشارکت گرایی</li> <li>عدالت گرایی</li> </ul>	<ul style="list-style-type: none"> <li>مشارکت گرایی</li> <li>عدالت گرایی</li> <li>مشارکت گرایی</li> </ul>	<ul style="list-style-type: none"> <li>مشارکت گرایی</li> <li>عدالت گرایی</li> <li>مشارکت گرایی</li> </ul>	<ul style="list-style-type: none"> <li>آینده گرایی</li> <li>مشارکت گرایی</li> <li>عدالت گرایی</li> <li>مشارکت گرایی</li> </ul>	<ul style="list-style-type: none"> <li>آینده گرایی</li> <li>مشارکت گرایی</li> <li>عدالت گرایی</li> <li>مشارکت گرایی</li> </ul>	<ul style="list-style-type: none"> <li>آینده گرایی</li> <li>مشارکت گرایی</li> <li>عدالت گرایی</li> <li>مشارکت گرایی</li> </ul>
نکات متفاوت	<ul style="list-style-type: none"> <li>برنامه ریزی و ضابطه مندی طرح ها</li> <li>طراحی یکپارچه و هماهنگ</li> <li>مالکیت خصوصی</li> <li>مدیریت مشترک</li> <li>ضوابط قانونی</li> <li>مربوط به سیمای کالبدی</li> </ul>	<ul style="list-style-type: none"> <li>استقلال محله</li> <li>در جهت تامین شغل، مسکن</li> <li>ترکیبی، خرید و فعالیت های اجتماعی</li> <li>ساخت محله با معیارهای انسانی</li> <li>استفاده چند منظوره از یک منطقه وسیعتر با در نظر گرفتن فضاهای باز و حداقل تردد</li> </ul>	<ul style="list-style-type: none"> <li>بازسازی مراکز شهری در قالب مناطق کلانشهری</li> <li>در حومه شهرها</li> <li>شکل نوینی از تراکم جمعیت به صورت محله با توجه به محیط طبیعی آن</li> <li>و ساختار قانونی</li> <li>تجمع و تمرکز موسسات شهری و فعالیت های مربوط به تجارت در تمامی نواحی محله</li> </ul>	<ul style="list-style-type: none"> <li>تاکید بر سنت های گذشته</li> <li>طراحی هماهنگ با اکتاء به ضوابط مدرن</li> <li>تاکید بر زیبایی محله</li> <li>سایت های خاص برای ساختمان های خاص</li> </ul>	<ul style="list-style-type: none"> <li>توسعه مبتنی بر حمل و نقل</li> <li>دسترسی پیاده به ایستگاه های حمل و نقل عمومی اتصال</li> <li>اتصال به سامانه منطقه ای</li> <li>رشد سازمان یافته بر اساس حمایت از حمل و نقل عمومی</li> </ul>	<ul style="list-style-type: none"> <li>پشتیبانی از ارتقاء سکونتگاه های پایدار</li> <li>سکونتگاهی کامل و جامع با معیارهای انسانی</li> <li>توجه به انرژی های تجدید پذیر</li> <li>اتخاذ روشی متفاوت از سطوح پایین به بالا</li> <li>آینده نگری در توسعه</li> </ul>	<ul style="list-style-type: none"> <li>ترغیب به ارتقای کیفی</li> <li>تقویت مشارکت در امر تصمیمات مربوط به توسعه</li> <li>برنامه ریزی یکپارچه</li> <li>حفظ انرژی</li> <li>حفظ بناهای باارزش</li> <li>افزودن سیاستگذاری های حکومتی</li> </ul>	

ویژگی های مشترک زیادی با اصول توسعه پایدار بوده و حتی می توان در مواردی تمایزی بین این دو الگو قابل نگردید. جنبش رشد هوشمند با حمایت از الگوهای شهر گرایان نوین و طراحان سبز، ایده طراحی اقلیمی ساختمان ها و بافت شهری را جهت کاهش در مصرف انرژی پیشنهاد می نماید (Duany, 2009, 12). بنابراین توجه به حفظ انرژی و استفاده از انرژی های هوشمند را مورد حمایت قرار می دهد. با توجه به جدول ۲ که نقاط مشترک و متفاوت الگوهای معاصر را بیان می دارد، می توان مشاهده کرد که معیارهای کالبدی، حمل و نقل و زیست محیطی در تمامی الگوها وحدت و اشتراک دارند از نمونه های موفق در زمینه اجرای الگوهای اولیه کالبدی پایدار می توان به توسعه صفر انرژی محله بدینگتن (Beddington Zero Energy Development) در شهر لندن (۲۰۰۲-۱۹۹۹) اشاره نمود که با تراکم بالا (۱۰۰ خانه در

از بر خورد ناسازگار با محیط زیست، راهنمایی جهت طراحی برای توسعه اجتماعات شهری آینده به حساب می آید. رشد هوشمند<sup>۹</sup> (۱۹۹۷) این جنبش با هدف ایجاد و تقویت حس اجتماعی و مکانی، توسعه مبتنی بر حمل و نقل، رشد و ترقی اقتصادی، محله های فشرده با کاربری ترکیبی، حمایت از طراحی ساختمان های سبز، محله های پیاده مدار و ارایه الگوهای گوناگون و متنوع مسکن برای تمامی اقشار جامعه، محافظت از فضاهای باز، زمین های کشاورزی و محدودهای زیست محیطی مهم، تقسیم عادلانه مخارج و منافع حاصل از توسعه، حراست از منابع فرهنگی و طراحی بناهای فشرده تشکیل گردیده است (Duang, 2009, 12). این جنبش از طرف فرماندار سابق مریلند<sup>۱۰</sup> و سازمان حفاظت از محیط زیست آمریکا مطرح و مورد حمایت و پشتیبانی قرار گرفته است. جنبش رشد هوشمند دارای

منابع و فرصت ها را در تامین نیازهای انسان و اجتماع برقرار می سازند عبارت است از:

- آینده نگری: مسئولیتی است جهت تامین نیازهای نسل های آینده از نظر منابع طبیعی و پشتوانه های علمی و فرهنگی آن
- محیط گرایی: مسئولیتی است برای حمایت و مدیریت موثر از منابع محیطی و زیستی
- عدالت گرایی: مسئولیتی است برای در دسترس قرار دادن منابع در مقیاس محلی و جهانی بر اساس عدالت و ایجاد فرصت برای همه
- مشارکت گرایی: مسئولیتی است برای مدیریت جامعه، تشخیص مسایل مرتبط با محیط بر اساس مشارکت مردم و دسترسی آزادانه به اطلاعات (مفیدی شمیرانی، ۱۳۸۵)
- طی تحقیق باکستون و مایکل در مورد تاثیر توسعه محله مبتنی بر سنت معلوم شد که این طرح دارای قابلیت کاستن از گاز کربنیک (که برای طبیعت مضر می باشد) را تا ۴۲٪، قابلیت کاستن از انرژی صرف شده برای حمل و نقل به مقدار ۵۷٪ و توان کم کردن انرژی خانگی به میزان ۲۶٪ را دارد و موجب کاستن زمان و مسیر سفرهای شهری می شود (Buxton, 2000).

به این ترتیب نحوه نگرش کلی الگوهای نیمه دوم قرن بیستم به محله ها را می توان در عبارت زیر معنی نمود که: محله های پایدار،

هکتر) و کاربری ترکیبی، توسعه در زمین های بازیافتی و در نزدیکی ایستگاه حمل و نقل عمومی پذیرفته است (Chance, 2009). بناهای آن سه طبقه بوده و رو به جنوب جهت گیری شده است. از مصالح ساختمانی محلی (چوب محلی) و پایدار جهت احداث بناها استفاده نموده است. سامانه تهویه طبیعی هوا توسط بادگیر های طراحی شده روی بام صورت پذیرفته و بام ها سبز طراحی شده اند. استفاده از اتومبیل شخصی کاهش یافته و از اتومبیل های اشتراکی استفاده می شود و بدین ترتیب ۵۰ درصد کاهش در مصرف انرژی در بخش حمل و نقل صورت می گیرد.

(http://www.energie-cites.eu/db/sutton\_579\_en.pdf). (اشکال ۳، ۴ و ۵) "در نهایت در آستانه هزاره سوم بر ترکیب اصول طراحی شهری و حمل و نقل همگانی به ویژه سامانه های ریلی در جهت استقرار اجتماعی فشرده تر، دارای کاربری مختلط و با قابلیت پیاده روی در پیرامون پایانه های حمل و نقلی بیش از پیش تاکید می گردد." (کاشانی جو و همکاران، ۱۳۸۸)

### مفاهیم پایداری:

چهار مفهوم یا تعهد اصلی نهفته توسعه پایدار که در راستای برقراری رابطه ای میان جامعه، اقتصاد و محیط بوده و برقراری عدالت در بهره وری از

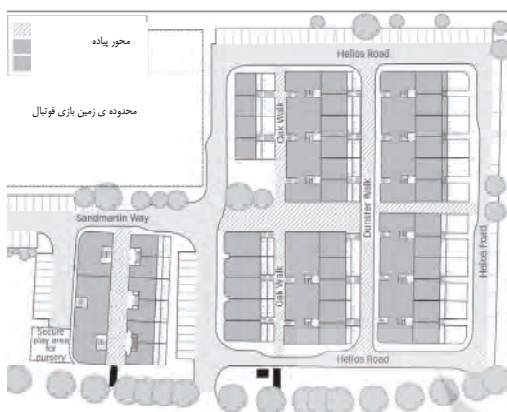
جدول ۳. تحلیل الگوهای اولیه طراحی محله در نیمه دوم قرن بیستم میلادی - ماخذ: عینی فر، ۱۳۸۶

نظریه ها خصوصیات	تجربه گرایی نوین (New-Empiricism)	خردگرایی نوین (New-Rationalism)
مبنای طراحی	اطلاعات قابل کسب از محیط انسان ساخت و رفتارهای انسان در محیط	تصورات شخصی و دیدگاه های خود نسبت به زندگی آرمانی آینده
نظریه ها	گونه شناختی (Typological) بوم شناختی (Ecological)	مجموعه مسکونی مرتفع به صورت انبوه
الگوپردازی	لئون کریر آندرس دوانی الیزابت پلاتر زیبرک راندولف هستر بتلی و همکاران تجربه وونروف در هلند	آلدو روسی راب کریر
ایده اصلی	احیاء روش سنتی، نگاه به تجربه گذشته، اتکاء به پیشینه معماری	پپیجیدگی زیاد دارای هندسه بصری خوشایند پیروی از سبک مدرن و بین المللی (Freestone, ۸۷, ۲۰۰۰)
طرح هاو نمونه کاربردی	<ul style="list-style-type: none"> <li>• دهکده های شهری</li> <li>• مجموعه های پیاده مدار</li> <li>• توسعه محله مبتنی بر سنت</li> <li>• شهرگرایان نوین</li> </ul>	<ul style="list-style-type: none"> <li>• مجتمع مسکونی راش استرس</li> <li>• طراحی آرامگاهی در مدرنو توسط آلدو روسی</li> <li>• طراحی پارک قرن ۲۱ (Lang, ۱۹۹۴, ۵۵)</li> </ul>
	<ul style="list-style-type: none"> <li>• طراحی و مطالعه مشارکتی فضاهای محله</li> <li>• مطالعه محیط های پاسخده</li> <li>• مطالعه تجربه ساکنان در محیط های مسکونی تدوین شده</li> <li>• نمونه های اجرا یی روستا - بوم</li> <li>• الگوهای کاربردی رشد هوشمند</li> </ul>	

## نتیجه گیری

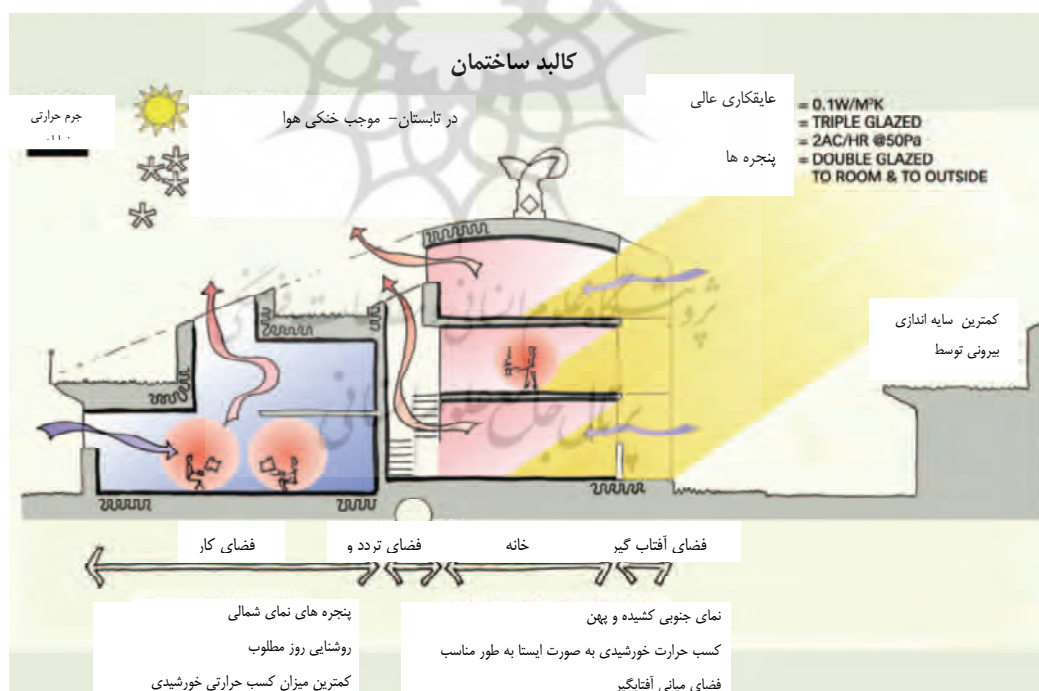
مبنای اولیه الگوهای طراحی محله در نیمه اول قرن بیستم، با انگیزه ایجاد فضایی برای تقویت حس اجتماعی و بازگشت به محله خودکفآء بوده که در گذر زمان این اهداف همواره دنبال گشته و در نیمه دوم

زیستگاه های طبیعی هستند که انسان ها و دیگر گونه ها در یک ارتباط همزیستی زندگی می کنند، سیستم های کالبدی (طبیعی یا مصنوع) جریان های انرژی و آب را کنترل می کنند، بر کیفیت هوا و خاک اثر گذاشته، اقلیم را متاثر می سازند (Barton,2004).



شکل ۴. نقشه محله بدینگتن  
ماخذ: Chance, 2009, 527

شکل ۳. محله بدینگتن، لندن  
ماخذ: <http://yourdevelopment.org/public/uploads/image/BedZED.jpg>



شکل ۵. برش و تحلیل اقلیمی یکی از واحدهای مسکونی - اداری محله بدینگتن، لندن  
ماخذ: <http://greenlineblog.com/wp-content/uploads/2007/11/bedzed-image-21.jpg>

می باشد اما این الگو به علت نوع برخوردش با طرح می بایست منطبق با شرایط بومی و اقلیمی محل طرح هم راستا باشد و در حالیکه به سلامت اقتصادی و اجتماعی جامعه ارزش قایل است موجب ارتقای کیفیت اصلی زندگی با حفظ محیط زیست شود.

### پی نوشت ها

1. Sustainable community
2. Le corbuser's Unite de Habitation, The Radint City Marseilles
3. Planned Unit Development (PUD)
4. Urban Village
5. New Urbanism
6. Traditional Neighbourhood Development (TND)
7. Transit-Oriented Development (TOD)
8. Eco Village
9. Smart Growth
10. Parris Glendening

### فهرست مراجع

۱. سینگری، مریم، (۱۳۸۷)، "تبیین ساختار معماری پایدار و آرایه راهکارهای عملی آن در تبریز"، واحد پژوهشی دانشگاه آزاد اسلامی واحد تبریز.
۲. عینی فر، علی رضا، (۱۳۸۶)، «نقش الگوهای عام اولیه در طراحی محله های مسکونی معاصر»، نشریه هنرهای زیبای دانشگاه تهران، شماره ۳۲، صص ۵۰-۳۹.
۳. کاشانی جو، خشایار و سید مجید مفیدی شمیرانی، (۱۳۸۸)، «سیر تحول نظریه های مرتبط با حمل و نقل درون شهری»، دو فصلنامه هویت شهر، دانشکده هنر و معماری واحد علوم و تحقیقات تهران، دانشگاه آزاد اسلامی، شماره ۴، بهار و تابستان ۱۳۸۸، صفحه ۱۱.
۴. مانیا گولامپونانی، و. (۱۹۵۱)، «معماری و شهر سازی در قرن بیستم»، ترجمه لادن اعتضادی، انتشارات دانشگاه شهید بهشتی، ص ۲۴۲.
۵. مفیدی شمیرانی، سید مجید (۱۳۸۵)، «مبانی مقدماتی توسعه و طراحی شهر پایدار»، معاونت پژوهشی دانشگاه علم و صنعت ایران، ص ۷-۶.

1. Barton, H., (2004), "Shaping neighbourhoods: a guide for health, sustainability and vitality", Spon press.

قرن بیستم شکل متفاوتی یافته و از محله به عنوان واحدی اجتماعی و فرهنگی که مردم در کنار یکدیگر زندگی می کنند، عنوان می شود. شبکه ای از حمایت ها و فرصت های اجتماعی برای گستره وسیعی از فعالیت های فراغتی، فرهنگی و اقتصادی فراهم می آید و بهتر است در طراحی محله ها، محله هایی برای تامین فضای تعاملات اجتماعی فراهم آید و در عین حال امنیت اجتماعی خانواده ها و همسایگان تامین گردد.

• در ارزیابی الگوهای نیمه دوم قرن بیستم مشخص شد که الگوها واجد نکات اشتراکی زیادی هستند و الگوها مکمل یکدیگر هستند بطور مثال الگوی مجموعه های مسکونی برنامه ریزی شده بعد از گذشت سه دهه توسط الگوی توسعه مبتنی بر سنت حمایت و دنبال می شود. الگوهای دهکده شهری با اکثر اصول توسعه مبتنی با حمل و نقل همساز می باشد.

• به نظر می رسد مفاهیم پایداری از جنبش دهکده شهری آغاز شده، توسط الگوی شهرگرایان نوین و الگوهای وابسته به آن در حال تکمیل بوده و در دو الگوی روستا- بوم و رشد هوشمند تمامی مفاهیم پایداری به منصف ظهور رسیده است.

• از معیارهای پایداری که در الگوهای روستا- بوم و رشد هوشمند کاربرد داشته و ارتباط مستقیمی با اصول محله پایدار دارد، شاخص انرژی است که استراتژی آن بر مبنای استفاده بهینه از سوخت های فسیلی و جایگزینی آن توسط انرژی های تجدید پذیر می باشد.

• جنبش جهانی روستا- شهر با اتخاذ روش اجرایی پایین به بالا برخلاف دیگر جنبش ها در ارزیابی ایده ها، روش ها و فن آوری های جدید جهت استیلا بر بحران های محیطی و اجتماعی موفق بوده است. تاثیر شبکه جهانی اینترنت بر جنبش روستا- بوم باعث شده تا از این فرایند جهانی شدن بهره جسته و تنها در سال ۲۰۰۸ م. بیش از ۳۷۵ نمونه عملی بر اساس این الگو در بیش از نصف اروپا و آمریکای شمالی مورد استفاده قرار گیرد.

• به نظر می رسد اصول شهرگرایی نوین در تلفیقی با الگوی رشد هوشمند و استانداردهای با کیفیت بالای پاسخگویی به مسایل زیست محیطی، می توانند به عنوان معیارهای پایداری در طراحی محله ها به کار روند.

• هم گرایی اصول دهکده های شهری، شهرگرایان نوین، رشد هوشمند و مفاهیم پایداری راهی را به سوی طراحی محله های پایدار در قرن بیست و یکم مهیا ساخته تا بتواند ضمن جوابگویی به نیازهای نسل حاضر، منافع و منابع نسل آتی را هم حفظ نموده و مد نظر قرار دهد.

بدیهی است که رویکرد بوم گرایانه و طراحی فضاهای زیستی با تحقیق درباره اثرات محیط روی موجودات زنده مبنای طراحی پایدار



2. Buxton, M.,(2000), "**Energy, Transport and Urban Form in Australia**", Chapter in Williams, et al (eds),Achieving Sustainable Urban Form. London: E&F Spon.
3. Chance, T., (2009), "**Towards sustainable residential communities; the Beddington Zero Energy Development (Bed ZED) and beyond**", Environment and Urbanization, SAGE,Vol. 21, No. 2, P 527-544.
4. Coupland , A., (1997), "**Reclining the city: mixed use development**" , Taylor and Francis, P 152.
5. Duang, A, Speck, J., Lydon M., (2009), "**The smart Growth Manual**" , Mc Graw Hill Professional , P 12.
6. Furr J.E., (2009), "**Green building and sustainable development: the practical legal guide**", American Bar Association, P 50.
7. Freestone, R., (2000), "**Urban Planning in a Changing World**", E & FN Spon, P 87.
8. Grant, J., (2006), "**Planning the good community: new urbanism in theory and practice**" , Taylor & Francis, P 60.
9. Jenks, M., Dempsey, N., (2005), "**Future Forms and Design for Sustainable cities**", Architectural Press, (Bed zed & Greenwich millennium), P 447.
10. Kim, k., (2007), "**Sustainable Neighbourhood Design**": Critical analysis on the key concepts of Global Eco-Village, Urban Village and New Urbanism Movement", The SDI quarterly scholarly journal, Seoul Development institute.
11. Lang, J., (1994), "**Urban Design: The American Experience**", Acid-free paper in United States of America, P. 55.
12. Newton, P. w., (2008), "**Transitions: Pathway towards sustainable urban Development Australia**", Springer. P.589.
13. O'Riordan, T., (1981), "**Environmentalism**", Taylor & Francis, P 155.
14. Robert, C., (2005), "**The Dictionary of Urbanism**", Streetwise.
15. Simon, P., (2004), "**Urban theory and the urban experience: en countering the city**", Routledge, P 70.
16. Slone, D., Goldstein, D. S., Gowder, W., (2008), "**A Legal Guide to Urban and Sustainable Development for Planners, Developers and Architects**", John Wiley and Sons, P 71.  
[www.greatbuildings.com](http://www.greatbuildings.com)  
<http://chestofbooks.com>  
[http://www.energie-cites.eu/db/sutton\\_579\\_en.pdf](http://www.energie-cites.eu/db/sutton_579_en.pdf)  
<http://yourdevelopment.org/public/uploads/image/BedZED.jpg>  
<http://greenlineblog.com/wp-content/uploads/2007/11/bedzed-image-21.jpg>



پروہشگاہ علوم انسانی و مطالعات فرہنگی  
پرتال جامع علوم انسانی