

تحلیل تطبیقی فعالیت‌های گردشگری مناطق ۱ و ۲۰ شهر تهران

دکتر جمیله توکلی نیا^۱، دکتر بیژن رحمانی^۲، مریم اسکندری^۳

۱- استادیار گروه جغرافیای دانشگاه شهیدبهشتی

۲- دانشیار گروه جغرافیای دانشگاه شهید بهشتی

۳- دانشجوی کارشناسی ارشد جغرافیا و برنامه‌ریزی توریسم، دانشگاه آزاد اسلامی واحد تهران مرکزی (نویسنده مسئول)

چکیده

کلان شهر تهران در شمال کشور و جنوب دامنه رشته کوه البرز واقع شده است. ارتفاع این شهر در بلندترین نقاط شمال به ۲۰۰۰ متر و در جنوبی ترین نقاط به ۱۰۵۰ متر از سطح دریا می‌رسد. تهران از شمال به نواحی کوهستانی و از جنوب به نواحی کویری منتهی می‌شود و با توجه به تنوع محیطی، یکی از کانونهای مهم گردشگری در سطح کشور به شمار می‌رود. بر اساس ویژگی‌های متفاوت مکانی، تاریخی، اجتماعی و اقتصادی گردشگری در تهران، در مناطق مختلف نیز تفاوت‌هایی وجود دارد. در این پژوهش سعی شده است ابتدا تصویری از تفاوت‌های فضایی شهر معرفی گردد و سپس با شناسایی زیرساخت‌ها و توانهای محیطی مبتنی بر ویژگی‌ها و توانهای گردشگری شهر تهران، علل تفاوت‌ها مشخص شوند. بدین منظور عوامل تاثیرگذار بر گردشگری در دو منطقه مطالعاتی (منطقه ۱ و ۲۰) با روش توصیفی - تحلیلی مورد بررسی قرار گرفت. با توجه به رویکرد تحقیق مبنی بر توسعه پایدار شهری، از دو منطقه ۱ و ۲۰ به ترتیب با کاربرد فرمول کوکران ۱۳۰ نفر در منطقه ۱ و ۱۳۰ نفر در منطقه ۲۰ به عنوان نمونه انتخاب شدند. نتایج حاصل از بررسی نمونه‌ها و تهیه جدول سوات ضمن مشخص ساختن نقاط قوت و ضعف و فرصتها و تهدیدات در دو منطقه، نشان داد که گردشگری در دو منطقه مطالعاتی دارای تفاوت‌هایی است. گردشگری در منطقه ۱ شهر تهران عموماً از نوع طبیعت - محور و در منطقه ۲۰ شهر تهران به دلیل قدمت تاریخی و مذهبی، از نوع گردشگری مذهبی - تاریخی به شمار می‌رود.

کلید واژه‌ها: گردشگری طبیعت محور، گردشگری تاریخی، مذهبی، مناطق ۱ و ۲۰ شهر تهران

قل سیروافی الارض فانظروا کیف بدا اخلق ... در پهنای گیتی به گردش در آید تا به راز آفرینش پی ببرید
(سوره عنکبوت آیه ۲۰)

مقدمه

در جهان کنونی، گردشگری به یکی از مهم ترین فعالیت های اقتصادی انسان تبدیل شده است. بر اساس گزارش سازمان جهانی جهانگردی، درآمد ناشی از گردشگری، بالغ بر یک دهم تولید ناخالص دنیا را تشکیل می‌دهد. (غلامی، ۱۳۹۰: ۱). گردشگری، ضامن توسعه اقتصادی پایدار و ایجاد اشتغال است و با درآمد سالانه چند صد

میلیارد دلاری در جهان، از صنایع پاکی است که به لحاظ درآمد و اشتغالزایی به خوبی با صنایعی نظیر نفت و خودرو سازی رقابت می‌کند. کارشناسان گردشگری اعلام کرده‌اند که ایران با برخورداری از پیشینه تاریخی گران بها، وجود آثار مهم و برجسته تاریخی و فرهنگی، شرایط اقلیمی، طبیعت جذاب و متنوع، یکی از ده قطب اصلی جهانگردی در جهان به شمار می‌رود. بنابراین با توجه به پتانسل های موجود در کشور می‌توان با برنامه‌ریزی مناسب با تاکید بر نقش مهم دولت در این امر، به توسعه گردشگری دست یافت. در بین انواع گردشگری، گردشگری شهری با بیشترین بازدیدها از نواحی شهری جهان انجام می‌شود. شهرها هر ساله پذیرای میلیون ها نفر گردشگرند. امروزه جهانگردی شهری به صورت یکی از فعالیتهای مهم اقتصادی درآمدی است و می‌تواند جریان کارها، اقدام‌های اجتماعی و تغییرات فضایی را شکل دهد. در واقع افزایش تعداد مسافران شهرها و رشد گردشگری شهری تاثیرات بسیاری بر شهرها داشته و چهره آنان را تغییر داده است. (پژوهشهای جغرافیای انسانی، ۱۳۸۸: ۹۱).

کلانشهر تهران نیز همانند سایر شهرهای بزرگ دارای پتانسل های فراوان گردشگری است. شهر تهران از لحاظ موقعیت جغرافیایی به چند بخش تقسیم می‌شود که هر یک دارای ویژگی‌های متفاوت مکانی، تاریخی، اجتماعی و اقتصادی هستند. از این رو هر نوع فعالیت و کارکردی از ویژگی‌های خاص خود تبعیت می‌کند. در این پژوهش سعی شده است تا با در نظر گرفتن موقعیت جغرافیایی، تاریخی، اجتماعی و اقتصادی، جاذبه های گردشگری و ... شهر تهران به شناخت و تفاوت انواع فعالیت‌های گردشگری بر مبنای توسعه پایدار شهری در دو منطقه شهری (منطقه ۱ و ۲۰) پرداخته شود.

طرح مساله

توان‌ها و جاذبه‌های زیست محیطی که با نقش فراغتی انسان در رابطه هستند به گردشگری اشکال متفاوتی می‌بخشند و موجب تنوع فعالیتهای فراغتی و چشم اندازهای گوناگون گردشگری می‌شوند. شرایط اقتصادی و بینش فرهنگی، اجتماعی مردم نیز با توجه به تسهیلات، امکانات و تاسیسات جهانگردی موجود، زمینه های لازم را برای گذران اوقات فراغت به وجود می‌آورند به طوری که هریک از گروه های انسانی در جوامع مختلف شیوه های متفاوتی از گذران اوقات فراغت را چه به صورت انفرادی و گروهی و یا در شکل سازمان یافته بر می‌گزینند. انجام فعالیتهای توریستی با ایجاد نشاط و سلامت جسمی و روحی منجر به بروز خلاقیت ها و شکوفایی استعدادها و تجدید قوای فکری مردم به ویژه جوامع شهر نشین می‌گردد. بنابراین اثر بخشی گردشگری در درآمدهای ناخالص مناطق و ایجاد تحول در ابعاد مختلف اقتصادی و اجتماعی نواحی گوناگون سبب توجه بسیاری از دست اندرکاران به مطالعه و سنجش توانهای گردشگری مناطق گردیده است. با توجه به اینکه شهر تهران از نظر جغرافیایی به چند بخش از جمله شمال و جنوب با ویژگی‌های متفاوت مکانی، تاریخی، اجتماعی و اقتصادی تقسیم می‌شود، می‌توان انتظار داشت که گردشگری به عنوان فعالیتی درآمد زا در این دو محدوده از شهر تهران نیز با یکدیگر متفاوت باشد. این پژوهش تلاش دارد ضمن بررسی تطبیقی دو بخش شمال و جنوب شهر تهران با توجه به متغیرها و شاخص‌های گردشگری، به تحلیل پرداخته و راهکارهای لازم برای تقویت آن را ارائه نماید.

بنابر این شناخت علل تفاوت و تضاد بین گردشگری مناطق شهری، شناخت جایگاه گردشگری در توسعه اقتصادی و اجتماعی مناطق مورد بررسی، شناخت و تحلیل عوامل تاثیر گذار بر گردشگری در دو منطقه او ۲۰ شهر تهران و در نهایت ارایه پیشنهاد برای بهبود وضعیت گردشگری در دو منطقه از اهداف این پژوهش به شمار می‌روند.

روش تحقیق:

این تحقیق به روش توصیفی، تحلیلی/ تطبیقی در دو سطح اسنادی و میدانی انجام شده است. اسنادی شامل مطالعات اسناد و مدارک و منابع موجود آمار نامه‌ها، نقشه‌ها و تصاویری گردد در روش میدانی با مشاهده سیستم و تنظیم و تکمیل پرسشنامه و مصاحبه حضوری از گردشگران اطلاعات مورد نظر جمع آوری گردید. پس از استخراج اطلاعات مورد نظر از مطالعات اسنادی و تحلیل میدانی با استفاده از روشهای آمار توصیفی و استنباطی به تحلیل داده‌ها پرداخته شده است. جامعه آماری شامل گردشگران منطقه ۱ و ۲۰ تهران می‌شود. با استفاده از فرمول کوکران تعداد ۱۳۰ نمونه در منطقه ۱ و ۱۳۰ نمونه در منطقه ۲۰ انتخاب گردیدند. پس از تعیین تعداد نمونه با روش آلفای کرونباخ (۰/۷۹) روایی و پایایی پرسشنامه‌ها مورد آزمون قرار گرفت.

مبانی نظری:

مجموعه کارهایی که یک فرد در سفر و در مکانی غیر از محیط عادی خود انجام می‌دهد گردشگری نامیده می‌شود. این سفر بیش از یک سال طول نمی‌کشد و هدف آن سرگرمی، تفریح، استراحت، ورزش و فعالیت‌های از این قبیل است (سازمان جهانی گردشگری، ۱۹۹۹). گردشگری انواع مختلفی دارد. از جمله این موارد می‌توان از گردشگری تفریحی، گردشگری تجاری، گردشگری مذهبی، گردشگری شهری و ... نام برد که هر یک دارای ویژگی‌های خاص خود است.

گردشگری شهری:

گردشگری در شهرهای کوچک و بزرگ متداول است. شهرها غالباً گستره وسیعی از جاذبه‌های تاریخی و فرهنگی، خرید، رستوران‌ها و جنب و جوش شهری ارائه می‌کنند. بسیاری از جاذبه‌ها و تسهیلات رفاهی اساساً برای خدمت به شهروندان توسعه یافته‌اند، که استفاده گردشگران از این تسهیلات می‌تواند به تداوم آنها کمک نماید. همچنین، شهرها ممکن است مبادی ورود و خروج گردشگران به کشور یا منطقه باشند، و به عنوان پایگاهی برای گردشگرانی درآیند که به نواحی اطراف آن شهر مسافرت می‌کنند. هتل‌ها و سایر تسهیلات توریستی بخشی تفکیک‌ناپذیر از بافت شهری هستند و به مسافران تجاری و تفریحی خدمات می‌دهند. (معصومی، ۱۳۸۸: ۱۰۶). گردشگری شهری شامل مسافرت افراد به شهر با انگیزه‌های مختلف بر پایه جاذبه‌های گوناگون، امکانات و تسهیلات شهری که در شخص ایجاد جذابیت و انگیزه می‌نماید تشکیل می‌شود. (موحد، علی، ۱۳۸۶: ۳۴). این گونه گردشگری رشد سریعی دارد و این امر فرصت بیشتری برای بازسازی بافت‌های شهری فراهم می‌آورد. محیط‌های شهری از دو نقطه نظر در صنعت گردشگری اهمیت دارند. کانونهای شهری به لحاظ تمرکز جمعیت در آنها و فشارها و خستگی‌های ناشی از کار و تلاش و فعالیت به عنوان مبدأ مسافرتها توریستی محسوب می‌شوند. از سوی دیگر به علت وجود امکانات معیشتی و رفاهی، فعالیت‌های اقتصادی و بازرگانی، صنعتی، فرهنگی، سیاسی، بهداشتی،

ارتباطی و فراغتی و داشتن جاذبه‌های تاریخی و توریستی، به عنوان مقصد مسافرت‌های جهانگردی به شمار می‌آیند. (مدیریت شهری، ۱۳۹۲: ۵۰).

توسعه پایدار شهری:

مفهوم توسعه پایدار شهری در ادبیات جهانی برای نخستین بار در سال ۱۹۸۷ میلادی با انتشار گزارشی کمیسیون جهانی محیط زیست و توسعه سازمان ملل متحد با نام "آینده مشترک ما" مطرح شد. این گزارش که به گزارش بروتلند مشهور است توسعه پایدار را به صورت ذیل تعریف می‌نماید:

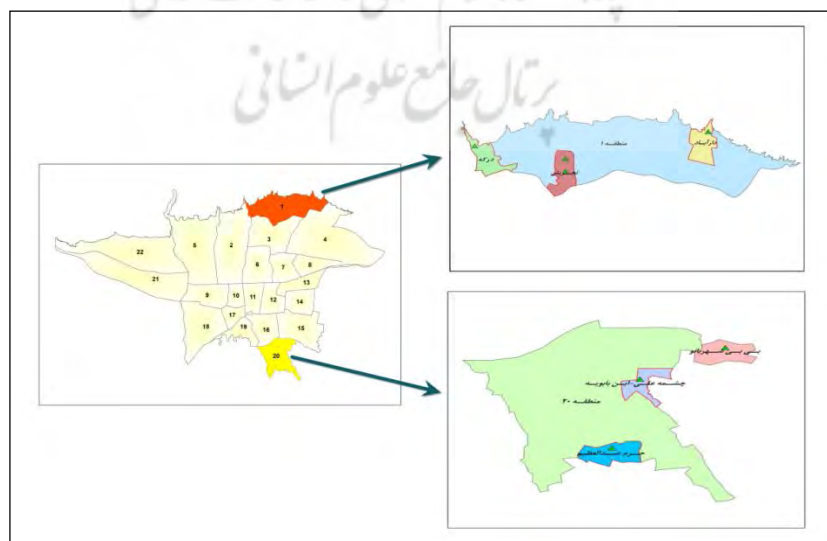
توسعه پایدار، توسعه‌ای است که نیازهای زمان حال را تأمین می‌کند بدون آنکه توانایی نسل‌های آینده در پاسخگویی به نیازهایشان را به خطر بیندازد. به این ترتیب، توسعه پایدار توسعه‌ای است که نه فقط بهبود زندگی نسل حاضر، بلکه نسل‌های آینده را نیز در نظر دارد. بطور کلی ریشه‌های توسعه پایدار به نارضایتی از نتایج توسعه و رشد اقتصادی - اجتماعی در جوامع شهری و روستایی از منظر بوم‌شناسی (اکولوژی) بر می‌گردد. در این الگو سعی می‌شود با الگوهای تولید، توزیع و مصرف ناسازگار با طبیعت به مقابله پرداخته شود و از پایان یافتن منابع و تخریب محیط زیست جلوگیری گردد. تنها فرایند توسعه‌ای را تأیید می‌کند که به بهبود کیفیت زندگی انسانها در حد ظرفیت نظام‌های پشتیبان حیات منجر شود. توسعه‌ای که کشورهای پیشرفته بدان نایل شده‌اند و کشورهای دیگر مثل ایران و ... که در صدد رسیدن بدان هستند فاقد چنین ویژگی‌هایی بوده‌اند و آهنگ مصرف منابع طبیعی و ریزش آلاینده‌ها به محیط، قابل استمرار نیست و ناپایدار تعریف می‌شود (صرافی، ۱۳۷۹: ۱۳-۶). تغییر تراکم و کاربری ارضی شهری به منظور رفع نیازهای اساسی مردم در زمینه مسکن، حمل و نقل و فراغت و ... بگونه‌ای که شهر از نظر زیست محیطی قابل سکونت و از نظر اقتصادی قابل دوام و از نظر اجتماعی دارای برابری باشد را توسعه پایدار شهر می‌گویند. پایداری زمانی تحقق می‌یابد که تغییرات تکنولوژیکی و صنعتی، حفظ اشتغال، مسکن و شرایط زیست محیطی مناسبی را در بر داشته باشد. (موحد، ۱۳۸۶: ۴۷). توسعه پایدار شهری را می‌توان بعنوان توسعه‌ای تعریف نمود که «سلامت اکولوژیکی و اجتماعی بلند مدت شهرها را بهبود بخشد» (بحرینی، ۱۳۸۰: ۴۷). الگوی شهر پایدار می‌تواند در شکل‌های مختلف و بی‌شماری بسته به تاریخ، فرهنگ، پایه اقتصادی، اقلیم و محیط و سیاستها نمود پیدا کند. اصولاً پایداری باید بر اهداف انسانی به عنوان هسته اصلی هر راهکار توسعه شهری تأکید نماید. گردشگری پایدار، گردشگری است که بتواند در یک محیط در زمان نامحدود ادامه یابد و از نظر انسانی و فیزیکی به محیط زیست صدمه نزند و تا بدان حد فعال باشد که به توسعه سایر فعالیتها و فرایندهای اجتماعی لطمه‌ای وارد نیاورد. (باتلر، ۲۰۰۰: ۲۹).

معرفی و موقعیت محدوده‌های مورد مطالعه (منطقه ۱ و ۲۰) شهر تهران:

شهر تهران در مرکز استان تهران با مساحتی بالغ بر ۵۹۴ کیلو متر مربع واقع شده است. ارتفاع آن از سطح دریا ۱۸۰۰ متر در شمال به ۱۲۰۰ متر در مرکز و بالاخره ۱۱۰۰ متر در جنوب می‌رسد. تهران در پهنه‌ای بین دو پهنه کوه و کویر و در دامنه‌های جنوبی البرز گسترده شده است. از سمت جنوب به کوه‌های ری و بی‌بی‌شهربانو و دشتهای هموار شهریار و ورامین و از شمال به دامنه جنوبی البرز محصور شده است. منطقه یک در شمالی‌ترین محدوده شهر تهران و در حد فاصل کوهستان البرز و بافت اصلی شهر تهران واقع شده است. این منطقه با مساحت ۳۶۰۴ هکتار

جدول شماره ۱: تعاریف توسعه پایدار شهری

منبع تعریف	تعریف	اصول
سازمان ملل متحد	توسعه پایدار توسعه ای است که نیازهای زمان حال را تأمین می کند بدون آنکه توانایی نسلهای آینده در پاسخگویی به نیازهایشان را به خطر بیندازد.	بهبود زندگی نسل حاضر و نسلهای آینده
صرافتی، سازمان برنامه و بودجه	ریشه های توسعه پایدار به نارضایتی از نتایج توسعه و رشد اقتصادی- اجتماعی در جوامع شهری و روستایی از منظر بوم شناسی (اکولوژی) برمی گردد این الگو در صدد است با الگوهای تولید، توزیع و مصرف ناسازگار با طبیعت به مقابله پردازد و از اتمام منابع و تخریب محیط زیست جلوگیری کند و تنها فرایند توسعه ای را تایید می کند که به بهبود کیفیت زندگی انسانها در حد ظرفیت نظامهای پشتیبان حیات منجر شود. توسعه ای که کشورهای پیشرفته بدان نایل شده اند و کشورهای دیگر مثل ایران و ... که در صدد رسیدن بدان هستند فاقد چنین ویژگیهایی بوده است و آهنگ مصرف منابع طبیعی و ریزش آلاینده ها به محیط، قابل استمرار نیست و ناپایدار تعریف میشود (صرافتی، ۱۳۷۹، ص ۱۳-۶).	- جلوگیری از اتمام منابع و تخریب محیط زیست
موحد	تغییر تراکم و کاربری ارضی شهری به منظور رفع نیازهای اساسی مردم در زمینه مسکن، حمل و نقل و فراغت و ... بگونه ای که شهر از نظر زیست محیطی قابل سکونت و از نظر اقتصادی قابل دوام و از نظر اجتماعی دارای برابری باشد را توسعه پایدار شهر می گویند.	تغییرات تکنولوژیکی و صنعتی، حفظ اشتغال، مسکن و شرایط زیست محیطی
بحرینی	توسعه پایدار شهری را می توان بعنوان توسعه ای تعریف نمود که « سلامت اکولوژیکی و اجتماعی بلند مدت شهرها را بهبود بخشد »	بهبود بخشیدن سلامت اکولوژیکی و اجتماعی بلند مدت شهرها
باتلر	الگوی شهر پایدار می تواند در شکلهای مختلف و بی شماری بسته به تاریخ، فرهنگ، پایه اقتصادی، اقلیم و محیط و سیاستها نمود پیدا کند.	اصولا پایداری باید بر اهداف انسانی به عنوان هسته اصلی هر راهکار توسعه شهری تاکید نماید.
	گردشگری پایدار گردشگری است که بتواند در یک محیط در زمان نامحدود ادامه یابد و از نظر انسانی و فیزیکی به محیط زیست صدمه نزند و تا بدان حد فعال باشد که به توسعه سایر فعالیتها و فرایندهای اجتماعی لطمه ای وارد نیاورد.	



شکل ۱: نقشه مناطق ۲۲گانه شهر تهران و موقعیت محلات و اماکن گردشگری منطقه ۱ و ۲۰ شهر تهران

در محدوده شمالی به طول ۱۷ کیلومتر با کوهستان هم مرز است. به این ترتیب منطقه یک به دلیل استقرار در اراضی کوهپایه‌ای و همجواری با کوهستان از ساختار طبیعی، شرایط زیست محیطی و اقلیم منحصر به فردی در سطح کلانشهر تهران برخوردار است (اطلاعات موجود در شهرداری منطقه ۱). جمعیت منطقه یک بر اساس سرشماری سال ۱۳۸۵، تعداد ۳۷۹۹۶۲ نفر می‌باشد. (مرکز آمار ایران، ۱۳۸۶) منطقه یک تهران ۱۰ ناحیه و ۲۶ محله کوچک و بزرگ را در خود جای داده است. منطقه ۲۰ در جنوب شرقی شهر تهران واقع شده است و شهر ری که یکی از قدیمی‌ترین مکان‌های استقرار انسان در جهان و در کشور پهناور ایران به شمار می‌رود در این منطقه قرار دارد. این منطقه دارای ۲۸۲ کیلو متر مربع مساحت است که نزدیک به ۴۰ کیلومتر آن در داخل محدوده شهری و در ۵ ناحیه قرار گرفته است. مساحت بیشتری از محدوده این منطقه در حدود ۱۸۵ کیلومتر مربع در دو ناحیه در حریم استحفاظی واقع شده است (اطلاعات موجود در شهرداری منطقه ۲۰). جمعیت منطقه بر اساس سرشماری سال ۱۳۸۵، تعداد ۳۳۵۶۳۴ نفر بوده است که در ۷ ناحیه و ۲۲ محله کوچک و بزرگ توزیع شده است. به منظور بررسی تفاوت انواع فعالیت گردشگری در دو منطقه شهر تهران (منطقه ۱ و ۲۰) از لحاظ طبیعی، انسانی، سیاسی - اجتماعی و زیر ساختها و تاسیسات گردشگری اطلاعات مربوطه با روش کتابخانه‌ای و میدانی گردآوری و بصورت جدول نمایش داده شده است (جدول ۲). با توجه به بررسی‌های انجام شده در دو منطقه مطالعاتی (۱ و ۲۰) شهر تهران تفاوت‌هایی از لحاظ طبیعی، انسانی، تاریخی، سیاسی، اجتماعی، زیرساختها و تاسیسات گردشگری می‌توان مشاهده کرد. از لحاظ طبیعی منطقه یک کوهستانی و منطقه بیست دشتی است و همین تفاوت نوع گردشگری دو منطقه را متفاوت کرده است. از نظر ویژگی انسانی منطقه یک به دلیل داشتن شرایط مناسب طبیعی جمعیت بیشتری را نسبت به منطقه بیست جذب نموده است. منطقه بیست به دلیل داشتن قدمت تاریخی (۸۰۰۰۰۰ ساله) دارای آثار تاریخی و مذهبی بیشماری است و همین امر این منطقه را یکی از مهمترین قطب‌های گردشگری مذهبی، تاریخی تبدیل نموده است. از نظر عناصر سیاسی تفاوت‌هایی در دو منطقه وجود دارد. منطقه یک با استقرار سفارتخانه‌ها، سازمانهای جهانی، ساختمان اجلاس، هتل‌های بین‌المللی، مراکز آموزشی، ساختمانهای دولتی، مراکز مهم تجاری و ... از لحاظ موقعیت سیاسی از اهمیت بیشتری نسبت به منطقه بیست برخوردار است. بطور کلی می‌توان اینگونه نتیجه‌گیری نمود که گردشگری در منطقه یک به دلیل شرایط طبیعی از نوع گردشگری طبیعت - محور تبعیت می‌کند ولی در منطقه بیست به دلیل قدمت تاریخی و داشتن آثار تاریخی و مذهبی بیشمار گردشگری به شکل گردشگری مذهبی و تاریخی است.

یافته‌های تحقیق:

بر اساس اطلاعات استخراج شده از پرسشنامه‌ها نتایج تعدادی از شاخص‌های مورد بررسی در دو منطقه مطالعاتی به شرح زیر بدست آمده است و به صورت جدول نمایش داده شده است (جدول ۳ و ۴).

جدول شماره ۲: ویژگیهای مناطق مورد مطالعه

ویژگی ها	منطقه ۱	منطقه ۲۰
ویژگی های طبیعی	ارتفاع از سطح دریا	- موقعیت ۳۵ درجه و ۵۵ دقیقه عرض شمالی و ۵۰ درجه و ۴۰ دقیقه طول شرقی
	توپوگرافی	- کوهستانی
	اقلیم	- مدیترانه ای سرد
	میانگین بارش سالیانه	- ۴۵۰ میلی متر تا ۵۱۰ میلی متر
ویژگی های انسانی	میانگین دمای سالیانه	- حداقل منفی ۲۰ درجه و حداکثر مثبت ۳۶ درجه
	تعداد جمعیت	- مرد ۱۹۲۲۹۴ نفر و زن ۱۸۷۶۶۷ نفر
	نرخ رشد جمعیت	- بین سالهای ۶۵ تا ۷۵ حدود ۱/۴ درصد و بین سالهای ۷۵-۸۵ حدود ۴/۰
	شاخص با سواد	- ۹۶/۹۷ درصد
	شاخص بی سواد	- ۳/۰۱ درصد
	جمعیت فعال	- ۳۹/۰۵ درصد
	نرخ اشتغال و بیکاری	- ۹۵/۶ درصد
	نرخ فعالیت	- ۳۹/۰۵ درصد
ویژگی های تاریخی	میزان خانوار	- ۱۱۲۹۸۶ خانوار
		- ۹۱۵۳۰ خانوار
ویژگی های سیاسی و اجتماعی	عناصر سیاسی	- قدمت ۳۲۰۰ ساله
	عناصر اجتماعی و کالبدی	- قدمت بیش از ۸۰۰۰ ساله
	عناصر اقتصادی	- استقرار سفارتخانه ها (۱۸ سفارتخانه) - استقرار سازمان های جهانی
ویژگی های زیر ساختها و تاسیسات گردشگری	هتل	- مراکز آموزشی عالی و موسسات درمانی
	فرهنگسرا	- زیارتگاه ها
	خانه فرهنگ	- مجموعه های گردشگری طبیعی و تاریخی و فرهنگی
	کتابخانه	- بازار تجریش و مراکز تجاری
	سینما	- بازار ری
ورزشگاه	- مراکز اصلی اشتغال صنعتی و کشاورزی	
پارک و بوستان		
رستورانهای مهم		
زیاله خانگی		
کاخ موزه ها		
موزه ها		

منبع: مطالعات میدانی نگارندگان (۱۳۹۲)

جدول شماره ۳: توزیع سنی گردشگران منطقه یک

طبقات سنی	محل	۶۰-۴۰ سال	۶۰ سال به بالا
دارآباد	۷۱ درصد	۲۳ درصد	۵ درصد
درکه	۶۷ درصد	۲۰ درصد	۱۳ درصد
تجریش	۶۷ درصد	۳۲ درصد	۰

جدول شماره ۴: توزیع سنی گردشگران منطقه بیست

طبقات سنی	محل	۶۰-۴۰ سال	۶۰ سال به بالا
حرم عبدالعظیم (ع) و بازار	۹۳ درصد	۷ درصد	۰
چشمه علی و ...	۸۷ درصد	۸ درصد	۴ درصد
بی بی شهربانو و ...	۸۵ درصد	۱۵ درصد	۰

نتیجه این که بیشتر گردشگران در هر دو منطقه مطالعاتی از گروه سنی ۴۰ - ۱۵ سال هستند که در منطقه یک ۶۸ درصد را به خود اختصاص داده‌اند و در منطقه بیست ۸۸ درصد را دارا می‌باشد.

- میزان تحصیلات گردشگران :

نتایج حاصل از پرسشنامه، نمونه‌های مورد بررسی در ارتباط با گردشگری بیشترین پاسخ دهندگان در منطقه یک شهر تهران دارای مدرک لیسانس با ۳۵ درصد و کمترین آن مربوط به مدرک کمتر از دیپلم با ۷ درصد بوده است.

جدول شماره ۵: میزان تحصیلات منطقه یک

میزان تحصیلات	محل	کمتر از دیپلم	دیپلم	فوق دیپلم	لیسانس	فوق لیسانس و بالاتر
دارآباد	۸ درصد	۳۰ درصد	۱۲ درصد	۳۶ درصد	۱۴ درصد	
درکه	۳ درصد	۳۰ درصد	۶ درصد	۳۶ درصد	۲۵ درصد	
تجریش	۱۰ درصد	۳۰ درصد	۱۶ درصد	۳۲ درصد	۱۲ درصد	

بر اساس نتایج بدست آمده از پرسشنامه، نمونه‌های مورد بررسی در ارتباط با گردشگری بیشترین پاسخ دهندگان در منطقه بیست شهر تهران دارای مدرک دیپلم با ۴۰ درصد و کمترین آن مربوط به مدرک فوق لیسانس و بالاتر با ۷ درصد بوده است.

جدول شماره ۶: میزان تحصیلات منطقه بیست

محلها	میزان تحصیلات	کمتر از دیپلم	دیپلم	فوق دیپلم	لیسانس	فوق لیسانس و بالاتر
حرم عبدالعظیم(ع)	۲۶ درصد	۴۴ درصد	۸ درصد	۱۸ درصد	۴ درصد	
چشمه علی و...	۲۳ درصد	۴۰ درصد	۱۰ درصد	۲۰ درصد	۷ درصد	
بی بی شهربانو و...	۲۰ درصد	۳۶ درصد	۲۰ درصد	۱۴ درصد	۱۰ درصد	

انگیزه سفر گردشگران:

طبق نتایج بدست آمده از پرسشنامه نمونه های مورد بررسی در منطقه یک شهر تهران در ارتباط با انگیزه های سفر گردشگران که در ۵ گزینه مطرح شده بود بیشترین آمار مربوط به لذت بردن از منابع طبیعی بوده است با ۴۳ درصد و کمترین آمار مربوط به ورزش با ۴ درصد بوده است. ضمناً این آمار در محله های مختلف منطقه یک متفاوت بوده که به تفکیک آمار سه محله مورد مطالعه به شرح جدول ذیل بدست آمده است.

جدول شماره ۷: انگیزه های سفر در منطقه یک

سفر	انگیزه	تفریح و گذران اوقات فراغت	لذت بردن از مناطق طبیعی	دیدار از بناهای تاریخی - باستانی	زیارت	ورزشی
دارآباد	۳۶ درصد	۵۲ درصد	۱۲ درصد	۰	۰	۰
درکه	۳۶ درصد	۵۰ درصد	۰	۰	۱۳ درصد	۰
تجریش	۲۶ درصد	۲۶ درصد	۲۰ درصد	۲۸ درصد	۰	۰

منبع: مطالعات میدانی نگارندگان و توزیع پرسشنامه (۱۳۹۲)

ولی نتایج بدست آمده از پرسشنامه نمونه های مورد بررسی در منطقه بیست شهر تهران در ارتباط با انگیزه های سفر گردشگران که در ۵ گزینه مطرح شده است، بیشترین آمار مربوط به گزینه زیارت با ۵۰ درصد و کمترین آمار مربوط به گزینه ورزش با ۳ درصد را نشان می دهد. ضمناً این آمار در محله های مختلف منطقه بیست متفاوت بوده که به تفکیک آمار سه محله مورد مطالعه به شرح جدول ذیل بدست آمده است.

جدول شماره ۸: انگیزه های سفر در منطقه بیست

سفر	انگیزه	تفریح و گذران اوقات فراغت	لذت بردن از مناطق طبیعی	دیدار از بناهای تاریخی - باستانی	زیارت	ورزشی
حرم عبدالعظیم(ع)	۱۴ درصد	۴ درصد	۲ درصد	۸۰ درصد	۰	۰
چشمه علی و...	۲۰ درصد	۱۰ درصد	۳۳ درصد	۳۳ درصد	۳ درصد	۰
بی بی شهربانو	۱۸ درصد	۱۸ درصد	۲۸ درصد	۳۶ درصد	۰	۰

بنابراین می‌توان این گونه نتیجه‌گیری نمود که منطقه یک شهر تهران با توجه به موقعیت ویژه استقرار در اراضی کوهپایه‌ای البرز مرکزی از قابلیت‌ها و توانهای طبیعی کم‌نظیری برخوردار است. این ویژگی موجب شده است تا این منطقه به مهمترین قطب گردشگری طبیعت محور تبدیل گردد. در صورتی که منطقه بیست به دلیل استقرار مراکز مهم مذهبی با ۲۵ مرقد مطهر امام زادگان از جمله حرم مطهر حضرت عبدالعظیم الحسنی (ع) و حرم امام زاده عبدالله (ع) و...، قدمت تاریخی و داشتن آثار تاریخی و باستانی از دوره ساسانیان (تپه چشمه علی، تپه میل، برج طغرل)، به قطب گردشگری تاریخی - مذهبی تبدیل شده است. بنابراین تفاوت جغرافیایی و تاریخی در دو منطقه موجب تفاوت گردشگری شده است.

- هزینه گردشگران :

طبق نتایج بدست آمده از نمونه‌های مورد بررسی در ارتباط با میزان هزینه در مدت اقامت در مناطق مورد مطالعه، ۶۶ درصد از گردشگران در منطقه یک شهر تهران کمتر از بیست هزار تومان هزینه کرده‌اند و ۱۰ درصد از گردشگران بیش از ۱۰۰ هزار تومان هزینه داشته‌اند. همچنین این آمارها در محله‌های مختلف مورد مطالعه متفاوت است که به تفکیک محله‌ها به صورت جدول نمایش داده شده است:

جدول شماره ۹: هزینه گردشگران منطقه یک شهر تهران

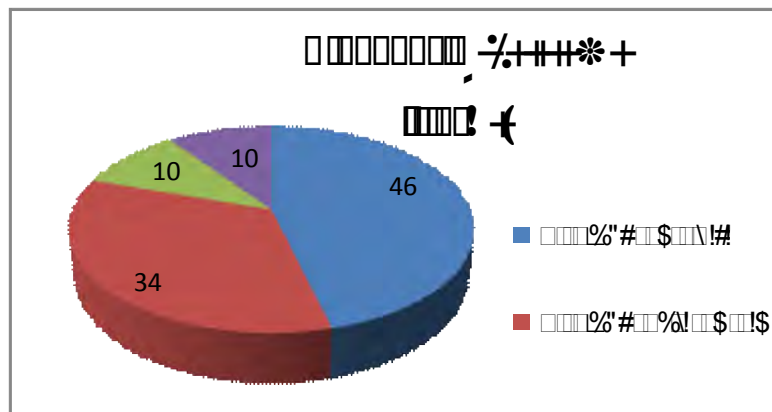
گویه محله	کمتر ۲۰ هزار تومان	بین ۲۰ تا ۵۰ هزار تومان	بین ۵۰ تا ۱۰۰ هزار تومان	بیشتر از ۱۰۰ هزار تومان
دارآباد	۵۴ درصد	۳۲ درصد	۱۲ درصد	۲ درصد
درکه	۴۷ درصد	۴۳ درصد	۳ درصد	۷ درصد
تجریش	۳۶ درصد	۲۸ درصد	۱۶ درصد	۲۰ درصد

در منطقه بیست نیز طبق نتایج بدست آمده از نمونه‌های مورد بررسی در ارتباط با میزان هزینه در مدت اقامت، ۷۱ درصد از گردشگران کمتر از بیست هزار تومان هزینه کرده‌اند و ۳ درصد از گردشگران بیش از ۱۰۰ هزار تومان هزینه داشته‌اند. همچنین این آمارها در محله‌های مختلف مورد مطالعه متفاوت است که به تفکیک محله‌ها به صورت جدول نمایش داده شده است:

جدول شماره ۱۰: هزینه گردشگران منطقه بیست شهر تهران

گویه محله	کمتر ۲۰ هزار تومان	بین ۲۰ تا ۵۰ هزار تومان	بین ۵۰ تا ۱۰۰ هزار تومان	بیشتر از ۱۰۰ هزار تومان
حرم عبدالعظیم (ع)	۷۴ درصد	۱۶ درصد	۸ درصد	۲ درصد
چشمه علی و ابن بابویه	۷۰ درصد	۲۰ درصد	۷ درصد	۳ درصد
بی بی شهربانو و...	۷۰ درصد	۲۰ درصد	۶ درصد	۴ درصد

بنابراین می‌توان بیان داشت که در منطقه یک شهر تهران به دلیل داشتن شرایط اقتصادی بهتر و کیفیت بالاتر زندگی، گردشگران هزینه بیشتری برای گردشگری پرداخت نموده‌اند.



نمودار شماره ۱- مقایسه هزینه گردشگران در مناطق مورد مطالعه

- نحوه اطلاع رسانی برای گردشگران:

اطلاع رسانی برای گردشگران یکی از وظایف مهم مدیریت شهری است. در منطقه یک شهر تهران با توجه به نمونه های مورد بررسی سایت های اطلاع رسانی کافی برای گردشگری وجود نداشته و اکثر گردشگران اطلاع رسانی را متوسط و در حد ضعیف ارزیابی کرده اند. طبق داده های پرسشنامه ۴۰ درصد از گردشگران اطلاع رسانی را متوسط، ۳۱ درصد ضعیف، ۱۰ درصد بسیار ضعیف ارزیابی کرده اند که نشانگر عدم رضایت آنها از وضع موجود است. در منطقه بیست شهر تهران نیز با توجه به نمونه های مورد بررسی اطلاع رسانی برای سایت های گردشگری ضعیف ارزیابی می شود. طبق داده های پرسشنامه، ۲۶ درصد از گردشگران اطلاع رسانی را متوسط، ۳۳ درصد ضعیف، ۴ درصد بسیار ضعیف ارزیابی کرده اند که نشانگر عدم رضایت آنها از وضع موجود است.

نحوه مشارکت گردشگران در مناطق مورد مطالعه:

با بررسی میزان مشارکت گردشگران در دو منطقه تفاوت هایی دیده می شود. مشارکت گردشگران در ارتباط با حفاظت از طبیعت و مکانهای طبیعی در منطقه یک، با میزان ۳۴/۳۰ درصد زیاد و خیلی زیاد ارزیابی می شود. در حالی که مشارکت در منطقه بیست ۳۶/۲۲ درصد بوده است که در مقایسه با منطقه یک از میزان بیشتری برخوردار است. مشارکت گردشگران در ارتباط با حفاظت از گیاهان، درختان و فضای سبز در منطقه یک ۴۵/۱۳ درصد (زیاد و خیلی زیاد) است ولی در منطقه بیست ۴۰/۴۹ درصد بوده که نسبت به منطقه یک کمتر است. مشارکت گردشگران

در ارتباط با حفاظت از آثار تاریخی و باستانی منطقه، منطقه یک ۳۵/۸۱ درصد زیاد و خیلی زیاد است ولی این مشارکت در منطقه بیست ۴۱/۷۱ درصد بوده که نسبت به منطقه یک بیشتر است. مشارکت گردشگران در ارتباط با احترام به مردم و فرهنگ محلی در منطقه یک ۷۰/۴۹ درصد زیاد و خیلی زیاد است در حالی که این مشارکت در منطقه بیست ۶۳/۰۷ درصد بوده که نسبت به منطقه یک کمتر است. مشارکت گردشگران در ارتباط با میزان پایداری به قانون و مقررات، در منطقه یک ۶۶/۸ درصد زیاد و خیلی زیاد است در حالی که این مشارکت در منطقه بیست ۶۳/۸ درصد بوده که نسبت به منطقه یک کمتر می‌باشد. بطور کلی میزان مشارکت گردشگران در منطقه یک ۵۳/۹ درصد بوده است و در منطقه بیست این میزان ۴۳/۷۷ درصد می‌باشد. با توجه به نتایج حاصل از پرسشنامه و بررسی اسناد و مدارک مربوط به دو منطقه جدول ذیل برای سنجش وضعیت موجود در دو منطقه ۱ و ۲۰ تنظیم گردید و اطلاعات با تاکید بر فعالیت گردشگری ارایه شد.

جدول شماره ۱۱: مقایسه میزان مشارکت گردشگران در دو منطقه مطالعاتی

موضوع	میزان مشارکت گردشگران در منطقه ۱					میزان مشارکت گردشگران در منطقه ۲۰						
	خیلی زیاد	زیاد	متوسط	کم	خیلی کم	اصلا	خیلی زیاد	زیاد	متوسط	کم	خیلی کم	اصلا
حفاظت از طبیعت و مکانهای طبیعی در منطقه	۸/۹۸	۲۵/۰۵	۲۹/۴۵	۲۰/۴۷	۳/۳۷	۱۲/۶۳	۱۷	۱۹/۲۲	۲۸/۷۳	۱۵/۱	۵/۲۹	۱۴/۰۵
حفاظت از گیاهان، درختان و فضای سبز در منطقه	۱۳/۹۷	۳۱/۶۴	۲۸/۱۶	۱۰/۷۲	۴/۶۵	۱۰/۷۴	۱۸/۶۳	۲۱/۸۶	۳۰/۱۲	۱۱/۴	۶/۲	۱۱/۴۸
حفاظت از آثار تاریخی و باستانی منطقه	۱۳/۷۲	۲۲/۰۹	۲۵/۹۳	۱۷/۶	۵/۳۳	۱۵/۲۴	۱۹/۸۵	۲۱/۸۶	۲۳/۷۳	۱۲/۱	۷/۹۵	۱۴/۰۶
احترام به مردم و فرهنگ محلی و تحقیر نکردن آنها	۳۷/۴۶	۳۳/۰۳	۲۱/۵۳	۳/۶۳	۰	۴/۳۱	۴۰/۲۹	۲۲/۷۸	۲۶/۱۳	۷/۰۵	۰	۳/۷۱
میزان پایداری به قانون و مقررات	۳۱/۷۲	۳۵/۰۸	۲۶/۱۸	۲/۱۷	۱/۱۹	۳/۶۲	۳۴/۵۶	۲۹/۲۴	۲۳/۸۵	۷/۳۸	۴/۲۶	۰/۶۸

منبع: پرسشگری در منطقه های مورد مطالعه (۱۳۹۱)

نتیجه گیری:

باتوجه به روند تحقیق می‌توان ادعا نمود که گردشگری به یکی از پایه‌های پررونق اقتصاد جهانی تبدیل شده است. گردشگری علاوه بر آثار مثبت زیاد، آثار منفی نیز دارد، از جمله آثار مثبت آن می‌توان به ایجاد اشتغال، افزایش فرصتهای سرمایه گذاری، بهبود کیفیت زندگی، رشد فرهنگی، تقویت ارزشها و سنن محلی، توسعه زیرساخت ها، حفاظت از سایتهای تاریخی و اکولوژیکی، توسعه مهارت های برنامه‌ریزی و نظایر آن اشاره نمود. از پیامدهای منفی آن می‌توان به تخریب محیط زیست و فشار بر منابع محیطی اشاره نمود که به دلیل عدم آگاهی گردشگران در رویارویی با منابع و محیط طبیعی‌باز می‌گردد. از این رو برای مقابله با این گونه پیامدها، همکاری و هماهنگی همه ذینفعان در امر گردشگری (برنامه ریزان، مسولان بخش های دولتی، خصوصی، عمومی و مردم) ضروری است تا در چارچوب رویکردی مناسب و پایدار، ضمن حفاظت از منابع به توسعه و رشد این فعالیت پرداخته شود. کلانشهر

تهران به دلیل جاذبه‌های گوناگون طبیعی، اقتصادی، تاریخی و فرهنگی یکی از کانونهای مهم سیاحتی کشور به شمار می‌رود. شهر تهران با ۷۳۰ کیلومتر مساحت و ۲۲ منطقه شهرداری دارای ویژگی‌های متفاوتی است. از نظر طبیعی، اختلاف ارتفاع باعث تعدیل آب و هوا، پوشش گیاهی مناسب و ایجاد مناطق ییلاقی زیبای در شمال شهر شده است. در منطقه جنوبی شهر به دلیل پایین بودن ارتفاع از سطح دریا، توپوگرافی منطقه به شکل دشتی درآمده و شرایط اقلیمی با پوشش گیاهی خاص را بوجود آورده است. این امر موجب تفاوت این منطقه با شمال تهران شده است که تفاوت در نوع گردشگری را رقم زده است. گردشگری در منطقه یک از نوع گردشگری طبیعت - محور و در منطقه بیست از نوع گردشگری مذهبی و تاریخی است. از نظر ویژگی‌های انسانی نیز در دو منطقه مطالعاتی تفاوت وجود دارد. رشد سالانه جمعیت و میزان مهاجرپذیری در منطقه یک بالاتر از منطقه بیست است. نرخ شاخص باسوادی در منطقه یک بیشتر از منطقه بیست است. میزان خانوار و میزان بیکاری در منطقه یک نیز کمتر از منطقه بیست گزارش شده است. با توجه به شاخص‌های تحقیق منطقه یک نسبت به منطقه بیست، موقعیت اقتصادی و اجتماعی برتر ساکنین را نشان می‌دهد. این امر موجب تفاوت‌هایی در نوع گردشگری این مناطق شده است. نتایج حاصل از پژوهش درخصوص عناصر سیاسی نیز تفاوت بین دو منطقه را نشان می‌دهد، منطقه یک با استقرار ۱۸ سفارتخانه، سازمانهای جهانی، ساختمان اجلاس، وجود ۵ هتل بین‌المللی، وجود دانشگاه و موسسات آموزش عالی، ساختمانهای مهم دولتی، مراکز مهم تجاری و... از لحاظ موقعیت سیاسی از اهمیت بیشتری نسبت به منطقه بیست برخوردار است. از نظر گردشگری منطقه یک تهران با داشتن آب و هوای فرح بخش و دل‌پذیر همواره جاذب جمعیت بوده و دارای مکان‌های دیدنی و آثار تاریخی زیادی است. پیست‌های اسکی، کوه‌های توچال و دره‌های آن، آبشارهای کوچک و بزرگ منطقه چون آبشار دوقلو، رودخانه‌های پرآب و خروشان در دامنه کوه‌های سر به فلک کشیده از جاذبه‌های طبیعی منطقه است که در کنار آثار متعدد تاریخی دیگر پذیرای گردشگران زیادی است. مکان‌های متعدد تاریخی چون کاخ‌های سلطنتی، گورستان‌های قدیمی، امام‌زاده‌های مقدس و موزه‌های تاریخی در کنار طبیعت زیبا و فرح‌بخش، گردشگران زیادی را به خود جلب کرده است. منطقه بیست مهم‌ترین منطقه باستانی استان تهران است که قدمت طولانی و سابقه کهن آن سبب شده تا آثار تاریخی زیادی مانند باروی ری برین که به سده‌های قبل از میلاد مربوط می‌شود، در این شهر وجود داشته باشد. همچنین از مهمترین جاذبه‌های مذهبی و اماکن متبرکه منطقه بیست می‌توان به حرم حضرت عبدالعظیم (ع) و امامزادگان حمزه و طاهر(ع)، امامزاده عبدالله، بی بی شهربانو، ابن بابویه و همچنین مرقد مطهر پنج امام زاده در پارک سه دختران اشاره کرد. ضمناً در مورد اماکن تاریخی نیز می‌توان از چشمه علی، برج طغرل، کاروانسراهای دوقلو و شاه عباسی و بازار سنتی ری نام برد. بنابراین گردشگری در منطقه بیست از نوع گردشگری مذهبی - تاریخی بوده که گردشگران زیادی را به خود اختصاص می‌دهد. با وجود تفاوت‌های موجود در دو منطقه مطالعاتی گردشگری در منطقه یک از نوع گردشگری طبیعت - محور و در منطقه بیست به دلیل قدمت تاریخی و داشتن آثار تاریخی و مذهبی بی‌شمار، گردشگری مذهبی و تاریخی تبعیت می‌کند. بر اساس مطالعات انجام شده در این پژوهش در هر دو منطقه مطالعاتی (۱ و ۲۰) مشکلات مشابهی وجود دارد. از جمله این موارد می‌توان به سطح پایین خدمات پایه در نقاط جاذب گردشگر، کمبود سیستم حمل و نقل عمومی، کمبود پارکینگ عمومی، عدم برنامه‌ریزی مناسب در مورد

واگذاری امکانات و تاسیسات گردشگری به بخش خصوصی و عدم اطلاع رسانی مناسب، کمبود مراکز اقامتی در نقاط گردشگری اشاره کرد. ضمناً هر منطقه با توجه به موقعیت خاص خود دارای مشکلاتی خاص است. منطقه یک به دلیل نوع گردشگری از نوع گردشگری طبیعت - محور دارای مسائل و مشکلات زیست محیطی است. در منطقه بیست نیز با توجه به نتایج حاصل از بررسیها، مسائل فرهنگی و عدم توجه به احیاء و بازسازی آثار تاریخی در منطقه از مهم ترین مشکلات به شمار می رود. چاره جویی برای حل مشکلات نیاز به بررسی نقاط قوت و ضعف و فرصت و تهدید دو منطقه است که به اختصار در جدول زیر آورده شده است:

جدول شماره ۱۲: جدول SWOT در منطقه یک

عوامل بیرونی		عوامل درونی	
تهدیدها Threats	فرصت ها Opportunities	نقاط ضعف Weaknesses	نقاط قوت Strength
<p>- تعرض به حریم رودخانه و فضای های اطراف آن</p> <p>- در حال حاضر، به علت ساخت و سازهای بی برنامه، سیمای محلی در این مناطق و آرامش و هویت خاص محلات مسکونی بیلاقی و کوهپایه ای در آن ها، مورد تهدید و آشفتنگی قرار گرفته است.</p> <p>- کمبود فضاهای باز از قبیل پارک و فضاهای سبز گسترده</p> <p>- نابودی باغ ها و درختان در منطقه به دلیل گسترش ساخت و ساز در درون و اطراف آن</p> <p>- تعداد زیاد گردشگران در صورت عدم مدیریت صحیح تهدیدی برای محیط زیست منطقه است.</p> <p>- وجود پهنه وسیع بافت فرسوده در داخل منطقه</p> <p>- عبور گسل فعال شمال تهران از ناحیه و دینامیک فعال زمین</p>	<p>-تبدیل شدن به قطب گردشگری طبیعت -محور</p> <p>- امکان حضور گردشگر در تمام فصول سال با توجه به قابلیت گردشگری در منطقه</p> <p>- وجود زمینه مناسب برای جلب سرمایه مؤسسات فرهنگی و آموزشی جهت احداث مراکز گردشگری</p> <p>- قانون حفظ حریم رودخانه ها و قانون رعایت حریم گسل ها</p> <p>- دسترسی بزرگراه یادگار امام(ره) در منطقه یک</p> <p>- همجوار بودن با منطقه ۲ و ۳ شهر تهران</p> <p>- قرارگیری ۱۸ سفارتخانه در منطقه یک</p> <p>- وجود ساختمانهای مهم از جمله ساختمان اجلاس</p>	<p>- تعرض به حریم رودخانه های منطقه و فضای های اطراف آن</p> <p>- عدم رعایت حریم گسل و ساخت و سازها در مناطق مخاطره آمیز</p> <p>- وجود ساخت وسازهایی بی رویه در منطقه و از بین بردن بافت قدیمی در منطقه</p> <p>- وجود مشکلات زیست محیطی در منطقه</p> <p>- عدم تمایل بخش خصوصی برای سرمایه گذاری در امر گردشگری</p> <p>- سطح پایین خدمات پایه در نقاط جاذب گردشگر</p> <p>- کمبود سیستم حمل و نقل عمومی</p> <p>- عدم برنامه ریزی های مناسب در مورد واگذاری امکانات و تاسیسات گردشگری به بخش خصوصی</p> <p>- نابودی باغ ها و درختان در داخل منطقه به دلیل گسترش ساخت و ساز</p>	<p>- کوهستانی بودن منطقه و قابلیت ها و توان های طبیعی کم نظیری که دارد و از این رو برای فعالیت گردشگری طبیعت - محور مناسب است.</p> <p>- وجود رود_دره ها و محدوده های اطراف آن</p> <p>- وجود پوشش گیاهی مناسب از نوع درختی و علفی که این پوشش باعث سرسبزی خاص در این ناحیه و تبدیل آن به ناحیه بیلاقی تهران شده است.</p> <p>- وجود اراضی باز برای توسعه فضای سبز</p> <p>- از نظر اقلیمی از نوع اقلیم مدیترانه ای بوده و میانگین بارش سالانه آن ۴۵۰ تا ۵۱۰ میلیمتر است.</p> <p>- از نظر شاخص باسواد ۹۷ درصد از جمعیت منطقه باسواد هستند.</p> <p>- نرخ فعالیت در منطقه ۳۹/۰۵ درصد می باشد.</p> <p>- عناصر سیاسی، اجتماعی و اقتصادی مهم در منطقه از جمله مجموعه های گردشگری طبیعی و تاریخی و اجتماعی، سکونتگاههای بیلاقی، مراکز آموزش عالی و مؤسسات درمانی، بازار تجریش، اماکن زیارتی، سفارتخانه ها و سازمانهای جهانی</p> <p>- از نظر زیر ساختها و تاسیسات گردشگری می توان به وجود ۵ هتل بین المللی، ۳ عدد فرهنگسرا، ۶ کتابخانه مهم، ۳۰ ورزشگاه مهم، بیش از ۵۱ رستوران مهم، ساختمان اجلاس و...</p>

منبع: نگارندگان (۱۳۹۲)

جدول شماره ۱۳: جدول SWOT در منطقه بیست

عوامل بیرونی		عوامل درونی	
تهدیدها Threats	فرصت ها Opportunities	نقاط ضعف Weaknesses	نقاط قوت Strength
<ul style="list-style-type: none"> - مخاطره آمیز بودن منطقه از نظر زلزله - عدم استفاده از ظرفیت های سایر کانونهای زیارتی و گردشگری در اطراف محدوده حرم مانند چشمه علی، ابن بابویه، برج طغرل - ضعف اطلاع رسانی - عدم همکاری واحد های دولتی و بانکها در ارائه تسهیلات مالی - سطح نازل سرمایه گذاری در صنعت گردشگری - از بین رفتن بناهای ارزشمند تاریخی منطقه و عدم رسیدگی و احیاء آنها - وجود پهنه وسیع بافت فرسوده در پیرامون 	<ul style="list-style-type: none"> - امکان ایجاد فضای سبز و یا کانلهای آب روی گسل ها برای کاهش خطرات - شهر ری به عنوان فرصتی برای ایجاد و تبدیل شدن به قطب گردشگری مذهبی در کشور - برنامه ریزی به منظور ایجاد یک زنجیره گردشگری چند عملکردی مذهبی و تاریخی گردشگری با توجه به اماکن دیدنی موجود در منطقه - اشباع فرصت های شغلی ناشی از خرید سوغات، مواد غذایی مورد نیاز گردشگر در منطقه - امکان حضور گردشگر در تمام فصول سال با توجه به قابلیت گردشگری مذهبی و زیارتی - دارا بودن جاذبه های تاریخی، فرهنگی زیارتی و در نتیجه گسترش فعالیت های وابسته به توریسم - وجود زمینه مناسب برای جلب سرمایه مؤسسات فرهنگی و آموزشی جهت احداث اردوگاههای تابستانی - دسترسی به بزرگراه های آزادگان، بزرگراه 	<ul style="list-style-type: none"> - وجود گسل های شهر ری در زیر محدوده و چندین گسل اصلی و فرعی در پیرامون - از نظر اقلیمی، زمستانها سرد و خشک و تابستانها گرم و خشک است و میانگین بارش سالانه ۲۰۰ میلیمتر است. - کمبود توان مالی و عدم تمایل بخش خصوصی برای سرمایه گذاری در امر گردشگری - سطح پایین خدمات پایه در نقاط جاذب گردشگر - کمبود مؤسسات حمل و نقل - عدم وجود نمایشگاه تولیدات در سطح شهر ری - به ویژه در بخش صنایع دستی - ناتوانی در خصوصی سازی و واگذاری امکانات و تأسیسات مورد نیاز جهانگردان - سافت درهم ریخته و فرسوده 	<ul style="list-style-type: none"> - قدمت تاریخی و مذهبی منطقه و قابلیت ها و توان های محیطی که دارد و از این رو برای فعالیت گردشگری مذهبی و تاریخی مناسب است. - پوشش گیاهی استپی و از نظر مرتعی نسبتا غنی می باشد. - از نظر شاخص باسوادای ۹۰/۰۰۲ درصد از جمعیت منطقه باسواد هستند. - نرخ فعالیت در منطقه ۳۹/۲۰ درصد می باشد. - عناصر سیاسی، اجتماعی و اقتصادی مهم در منطقه مهمترین قطب گردشگری مذهبی، قطب گردشگری تاریخی - استقرار بازار ری - وجود مراکز اصلی اشتغال صنعتی و کشاورزی در منطقه - از نظر زیر ساختها و تأسیسات گردشگری دارای ۲ فرهنگسرا، ۳ کتابخانه مهم، ۱۴ ورزشگاه مهم، بیش از ۲۳ رستوران مهم، ۱۲۴ پارک و بوستان - شکل گیری تقاضا به صورت الگوی زیارت با خانوار، چندین مرتبه زیارت در طول سال و استفاده از وسائط نقلیه عمومی توسط گردشگران

منبع: نگارندگان (۱۳۹۲)

پیشنهادات

از مجموع اطلاعات بدست آمده از جدول سوات موارد ذیل به تفکیک مناطق پیشنهاد می شود:

منطقه ۱ شهر تهران:

- آگاهی افکار عمومی به مسئله محیط زیست و ایجاد حساسیت در مورد حفاظت از طبیعت
- تبدیل فرهنگ حفاظت از محیط زیست به یک عادت همگانی
- از بین بردن آلودگی و آثار تخریبی گذشته و جلوگیری از تخریب های احتمالی در آینده
- ارائه آموزش لازم برای همه گروه های سنی از طریق رسانه های گروهی برای حفاظت از محیط زیست
- جلوگیری از ساخت و سازهای بی رویه و بدون ضابطه در منطقه که آسیب های حاصل از مخاطرات طبیعی را افزایش داده و محیط زیست را نیز تخریب می کند.
- ایجاد قطب ورزشی - تفریحی، باغ ها و گلخانه های پرورش گل با توجه به توانمندی ها و قابلیت های منطقه
- جذب مشارکت های مردمی

- توسعه فضاهای عمومی و گردشگری با توجه به پتانسیل های موجود در منطقه
- بهبود وضعیت شبکه های ارتباطی و حمل و نقل و ترافیک
- ایجاد تنوع در جاذبه ها برای جلوگیری از فصلی شدن درآمدهای گردشگری منطقه ۲۰ شهر تهران:
- فرهنگ سازی برای حفظ و احیای بناهای تاریخی
- مرمت و احیای اماکن تاریخی موجود در منطقه
- تخریب سایت های مذهبی در اثر افزایش تعداد بازدیدکنندگان
- زمینه سازی های لازم برای سرمایه گذاری بخش خصوصی در جذب توریسم
- تجهیز زیر ساخت های و ایجاد امکانات و تسهیلات ویژه در جهت جلب سرمایه گذاری خصوصی در بخش توریسم
- احیای سنن قدیمی و بومی و همچنین صنایع دستی منطقه در جهت جذب گردشگر
- احیای و بازسازی بافت قدیمی محلات
- ضرورت هماهنگی در میان ارگان های مرتبط با امر گردشگری مانند سازمان محیط زیست، میراث فرهنگی، ایرانگردی و جهانگردی، وزارت ارشاد، شهرداری، منابع طبیعی، جهادکشاورزی و ...
- جذب مشارکت های مردمی
- توسعه فضاهای عمومی و گردشگری با توجه به پتانسیل های موجود در منطقه

منابع:

- ۱- بحرینی، سید حسین، ۱۳۸۰، توسعه شهری پایدار: از فکر تا عمل، فصلنامه محیط شناسی، دانشگاه تهران، شماره ۲۷
- ۲- سازمان جهانی جهانگردی، مترجمان رنجبریان، بهرام، زاهدی، محمد، ۱۳۷۹، برنامه ریزی توریسم در سطح ملی و منطقه ای، انتشارات جهاد دانشگاهی واحد اصفهان.
- ۳- سازمان جهانی گردشگری، ۱۹۹۹.
- ۴- حاجی نژاد، علی، پورطاهری، مهدی، احمدی، علی، ۱۳۸۸، تاثیرات گردشگری تجاری بر توسعه کالبدی- فضایی مناطق شهری، فصلنامه پژوهش های جغرافیای انسانی، شماره ۶۸، ۴۲، دانشگاه تهران، صص ۹۱-۱۰۹.
- ۵- غلامی، مسعود، ۱۳۹۰، توریسم شهری و الزامات آن، سایت باشگاه گردشگران پرسپولیس.
- ۶- کاظمیان، غلامرضا، ایازی، سیدمحمدهادی، ایمانی جاجرمی، حسین، صالحی، اسماعیل، عبدلهی، مجید، و ذریور، علی، ۱۳۹۲، مدیریت شهری، جلد اول، انتشارات تیس، چاپ اول، تهران.
- ۷- کارنامه شهرداری تهران سال ۱۳۸۵ - معاونت خدمات شهری
- ۸- صرافی، مظفر، ۱۳۷۹، مبانی برنامه ریزی توسعه منطقه ای، سازمان مدیریت و برنامه ریزی کشور، تهران.

- ۹- معصومی، مسعود، ۱۳۸۸، درآمدی بر رویکردها در برنامه‌ریزی توسعه گردشگری محلی، شهری و منطقه‌ای، انتشارات سمیرا.
- ۱۰- موحد، علی، ۱۳۸۶، توسعه پایدار شهری، مجله مسکن و انقلاب، شماره ۹۰، ص ۴۷.
- ۱۱- موحد، علی، ۱۳۸۶، گردشگری شهری، انتشارات دانشگاه شهید چمران اهواز.
- ۱۲- اطلاعات موجود در شهرداری منطقه ۱
- ۱۳- اطلاعات موجود در شهرداری منطقه ۲۰
- ۱۴- سازمان فرهنگی هنری شهرداری تهران.
- ۱۵- مرکز آمار ایران، ۱۳۸۶، سالنامه آماری کشور.

16. Butler, R.W, 2000, Ecotourism-Has it Achieved Maturity or Has the Bubble Burst”, Keynote Address, Pacific Rim Tourism, Rotorua, Zealand.
17. Tomeljenovic and et al, 2000.





پژوهشگاه علوم انسانی و مطالعات فرهنگی
پرتال جامع علوم انسانی



پروہشگاہ علوم انسانی و مطالعات فرہنگی
پرتال جامع علوم انسانی