

## تحلیل فضایی - مکانی صندوق اخذ آرا در منطقه ۱۵ شهر تهران با کمک G.I.S

اصغر نظریان

استاد گروه جغرافیای دانشگاه آزاد اسلامی واحد علوم و تحقیقات تهران

مرتضی قورچی

دانشجوی دکتری جغرافیای سیاسی دانشگاه تربیت مدرس

حمید بخشی

دانشجوی دکتری جغرافیا و برنامه‌ریزی شهری دانشگاه آزاد اسلامی واحد علوم و تحقیقات تهران

تاریخ پذیرش: ۱۳۸۹/۶/۱۸

تاریخ دریافت: ۱۳۸۸/۶/۱۷

چکیده:

جغرافیای انتخابات رشته‌ای از جغرافیای سیاسی است که سابقه شکل‌گیری آن در کشورهای اروپایی به اواسط ۱۹۱۰ میلادی بر می‌گردد. بعدها این رشته در دهه ۱۹۶۰ میلادی همراه با انقلاب کمی در ایالات متحده نیز رشد و نمو گسترده‌ای داشت. جغرافیای انتخابات تحلیل فضایی انتخابات را قبل و بعد از انتخابات مد نظر قرار می‌دهد؛ به عبارتی رفتار کنشگران انتخابات را با دیدگاه فضایی تحلیل می‌کند. یکی از حوزه‌های پژوهش در جغرافیای انتخابات، تحقیق در وضعیت فضایی و مکانی صندوق‌های اخذ رأی در قبل از انتخابات است؛ در این پژوهش سعی شده است تا با کمک G.I.S منطقه ۱۵ شهر تهران در دو بعد مورد تحلیل قرار گیرد یکی رابطه بلوک‌های جمعیتی با تعداد صندوق‌های اخذ آرا و دیگری نحوه دسترسی به بیمارستان و درمانگاه در صورت وقوع هرگونه رویداد غیر منتظره است. منطقه ۱۵ شهر تهران جزو مناطق ۲۲ گانه کلان شهر تهران است که در جنوب شرق تهران در دروازه ورودی جاده قدیم خراسان قرار گرفته است. بر اساس پیش‌بینی بعمل آمده در طرح جامع، جمعیت این منطقه در سال ۱۴۰۰ به ۹۴۲۴۰۰ نفر خواهد رسید. بنابراین منطقه ۱۵ یکی از مهمترین کانون‌های جمعیتی شهر تهران در آینده خواهد بود؛ البته این منطقه هم‌اکنون نیز از کانون‌های جمعیتی شهر تهران به شمار می‌رود. با توجه به چنین جایگاهی، تحلیل فضایی - مکانی نقشه‌های G.I.S در این پژوهش مورد بررسی قرار گرفته و نتایج نشان می‌دهد که صندوق‌های اخذ آرای شهروندان تهرانی در این منطقه متناسب با نواحی جمعیتی نیست. یافته‌های دیگر این پژوهش نشان می‌دهد که رابطه بین جمعیت و تعداد پایگاه‌های اخذ آراء در حوزه‌های جمعیتی منطقه مناسب نبوده است؛ در واقع توزیع پایگاه‌های اخذ آرای منطقه با توجه به جمعیت موجود در نواحی آن بصورت متناسب صورت نگرفته است. علاوه بر این، نحوه استقرار مکانی بیمارستان، ایستگاه‌های آتش‌نشانی و درمانگاه‌های این منطقه در ارتباط فضایی با پایگاه‌های اخذ آراء مورد بررسی قرار گرفته است.

وضعیت شبکه‌های دسترسی منطقه مذکور نیز در این پژوهش مورد توجه بوده و یافته‌ها نشان از عدم وجود یک شبکه نظام‌مند برنامه‌ریزی شده در آنرا دارد.

واژه های کلیدی: جغرافیای سیاسی، جغرافیای انتخابات، کلانشهر تهران، صندوق اخذ آراء، حوزه‌های جمعیت و توزیع فضایی خدمات

#### مقدمه

یکی از مهمترین گرایش‌های جغرافیای سیاسی بررسی و تحلیل انتخابات و صندوق‌های اخذ آرا است که تحت عنوان جغرافیای انتخابات در رشته جغرافیا شناخته می‌شود. سابقه شکل‌گیری رشته جغرافیای انتخابات به اوایل قرن بیستم برمی‌گردد (Glassner, 1975). زمانی که آلفرد زیگفرید اولین تحلیل جغرافیایی خود را از انتخابات فرانسه در سال ۱۹۱۳ ارائه کرد کمتر کسی فکر می‌کرد که این تحلیل فضایی اولیه از انتخابات در دوره‌های بعدی مبنای کار بسیاری از جغرافیدانان اروپایی و آمریکایی قرار گیرد. رشته جغرافیای انتخابات به عنوان زیر مجموعه رشته جغرافیای سیاسی در دهه ۱۹۶۰ همراه با شکل‌گیری انقلاب کمی در جغرافیا به سرعت در ایالات متحده گسترش یافت چرا که در این سالها بیشتر جغرافیدانان سیاسی تحت تاثیر کمی شدن به شدت به سوی مدل‌های تحلیل کمی انتخابات گرایش پیدا کردند.

بطور کلی رشته جغرافیای انتخابات تحلیل فضایی انتخابات را قبل و بعد از انتخابات مد نظر قرار می‌دهد. به عبارتی رفتار کنشگران انتخابات را با دیدگاه فضایی تحلیل می‌کند؛ اینکه چرا در منطقه‌ای خاص افراد به حزب خاصی گرایش دارند و منطقه دیگر به چه شعارهایی دلپسته بوده و به سوی احزاب ارائه دهنده این شعارها از خود تمایل نشان می‌دهند. از سوی دیگر نقش عوامل فضایی و مکانی این تمایلات چگونه است و چه تاثیری بر رفتار رای دهندگان دارد. به عنوان مثال در بسیاری از شهرها که جنبه‌های توپوگرافیک سبب شکل‌گیری محلات بالا و پایین یا شمال و جنوب شهر شده است افراد ساکن در محلات کم ارتفاع به طور کلی افراد کم درآمد بوده که به طور سنتی به احزاب چپ گرا یا کارگری تمایل داشته و رای خود را به نفع این احزاب به صندوق‌های رای می‌ریزند (Taylor, 324).

سابقه تدریس این رشته در ایران به چند سالی بیش نمی‌رسد؛ چرا که جغرافیدانان بیشتر به تحلیل‌های توصیفی در جغرافیای سیاسی بسنده کرده‌اند و کمتر به سوی تحلیل‌های کمی از خود علاقه نشان داده‌اند. با این وجود تدریس تحلیل‌های فضایی و مکانی با کمک G.I.S در جغرافیای سیاسی، نشان از ورود این رشته و تمایل جغرافیدانان جوان در استفاده از تکنیک‌های کمی و نیز نشان از تحولی نو در این عرصه دارد که در سال‌های آینده امید می‌رود ادبیات این رشته هر چه بیشتر در دپارتمان‌های جغرافیای سیاسی ایران گسترش یابد.

#### طرح مساله:

همچنانکه اشاره شد یکی از حوزه‌های پژوهش در جغرافیای انتخابات، تحقیق در شرایط وضعیت فضایی و مکانی صندوق‌های اخذ رای در قبل از انتخابات است؛ چرا که وضعیت و نحوه استقرار مکانی صندوق‌ها می‌تواند

در میزان مشارکت رای دهندگان موثر باشد. همچنین نحوه دسترسی‌ها می‌تواند علاوه بر میزان مشارکت‌پذیری بر روی وقایع غیر قابل پیش‌بینی همچون خراب‌کاری و وقوع انفجار و سرعت دسترسی مأموران امداد تأثیرگذار باشد. در این پژوهش سعی شده است تا با کمک GIS منطقه ۱۵ تهران در دو بعد مورد تحلیل قرار گیرد یکی رابطه بلوک‌های جمعیتی با تعداد صندوق‌های اخذ آرا و دیگری نحوه دسترسی به بیمارستان و درمانگاه در صورت وقوع هرگونه رویداد غیر منتظره است. علاوه بر این جایگاه مکانی ایستگاه‌های آتش‌نشانی مورد تحلیل قرار خواهد گرفت.

### سؤالات پژوهش:

۱. رابطه فضایی بلوک‌های جمعیتی منطقه ۱۵ با تعداد صندوق‌های اخذ آرا چگونه است؟
۲. نحوه استقرار مکانی ایستگاه‌های آتش‌نشانی، بیمارستان و درمانگاه‌ها در منطقه ۱۵ شهر تهران چگونه است؟
۳. نحوه دسترسی به صندوق‌های اخذ آرا در صورت وقوع رویداد غیرمنتظره در این منطقه چگونه است؟

### شهر تهران:

شهر تهران که با شروع دوران قاجاری پایتخت کشور شد، جمعیتی حدود ده هزار نفر داشت، که در اوایل قرن ششمی اخیر با آغاز دوران پهلوی به ۲۰۰.۰۰۰ نفر رسید. در این دوره‌ها، تهران تفاوت چندانی با شهرهای تبریز و اصفهان نداشت. رشد آهسته و گسترش موزون شهر تهران، از ابتدای قرن اخیر و با تمرکز امور حکومتی در تهران و استقرار نهادهای جدید و الزامات دوران تجدد، دستخوش تحولی سریع گردید و طی دو دهه جمعیت تهران سه برابر شده و به ۶۰۰ هزار نفر در سال ۱۳۲۰ رسید.

سپس رشد شتابان تهران تداوم یافته و در سال ۱۳۳۵ جمعیت به ۱ میلیون نفر افزایش یافت. بدین ترتیب فاصله تهران با سایر شهرهای بزرگ بیشتر شده و تعادل شبکه شهری کشور به هم ریخت. شهر تهران در سال ۱۳۴۵ حدود ۱۸۰ کیلومتر مربع وسعت و ۲/۷ میلیون نفر جمعیت داشت. این شهر هم اکنون با حدود ۶۲۱ کیلومتر مربع مساحت و ۷/۵ میلیون نفر جمعیت در کانون یک منطقه کلان‌شهری با وسعت تقریبی ۶۰۰۰ کیلومتر مربع و با جمعیتی در حدود ۱۲ میلیون نفر قرار دارد و آبادی‌ها و شهرهای متعدد با مجموع جمعیتی در حدود ۴/۵ میلیون نفر در شعاع ۴۰-۳۰ کیلومتری اطراف آن قرار گرفته است.

### تقسیمات شهر تهران:

تقسیمات شهری در تهران سابقه‌ای به قدمت شکل‌گیری خود شهر تهران دارد تاریخ این شهر نشانگر جریان و وجود الگوی تقسیمات ارگانیک در شهر و تطور آن در طول زمان است که تقسیم شهر به محله، نماد بارز و فراگیر آن در تاریخ شک‌گیری شهر است. لیکن به موازات گسترش و شکل‌گیری دولت مدرن و الگوهای جدید مدیریت شهر، به تدریج از اهمیت محله‌ها کاسته شده و الگوی تقسیمات شهری مصنوع در اثر تدوین برنامه‌ها و طرح‌های شهری و از پیش اندیشیده شده جایگزین الگوهای تقسیماتی ارگانیک پیشین گردید.

نخستین نقشه تهران در سال ۱۱۶۰ هـ.ش نشانگر حضور شهر در داخل حصار و بارو بوده، در این زمان شهر دارای ۴ دروازه به نام های قزوین، دولاب، شمیران و شاه عبدالعظیم بود که اصطلاحاً شهر این دوره را تهران طهماسبی می نامند. پس از آن تا سال ۱۲۳۷ هـ.ش تهران دارای ۵ دروازه می گردد. در سال ۱۲۴۶ هـ.ش باروی قدیمی شهر تخریب شده و دروازه های شهر به ۱۲ دروازه، افزایش می یابد. گسترش شهر در این دوره باعث می شود تا اراضی جدیدی به محدوده محلات قدیمی شهر افزوده شود که به آن "تابع محله" گفته می شد (طرح جامع: ۱۳۸۵).

در دوره ۲۰ - ۱۳۱۲ هـ.ش خندق پر شده و بر روی آن خیابان های شاهرضا (انقلاب)، شهناز (۱۷ شهریور) شوش و سی متری (کارگر) ساخته شد. در این دوره امکان گسترش سریع کالبدی بافت شهر فراهم می شود. در دوره ۴۰ - ۱۳۲۰ هـ.ش با تصویب قانون شهرداری ها و با توجه به آن که محله های شهر از همه جهت (به ویژه از سمت شمال) گسترش یافته و تجریش به عنوان بخشی از تهران و تحت پوشش خدمات رسانی شهرداری قرار می گیرد. در این شرایط الگوی تقسیمات بر مبنای برزن کارائی خود را از دست داده و الگوی پهنه بندی شهر بر مبنای ناحیه جایگزین آن می شود.

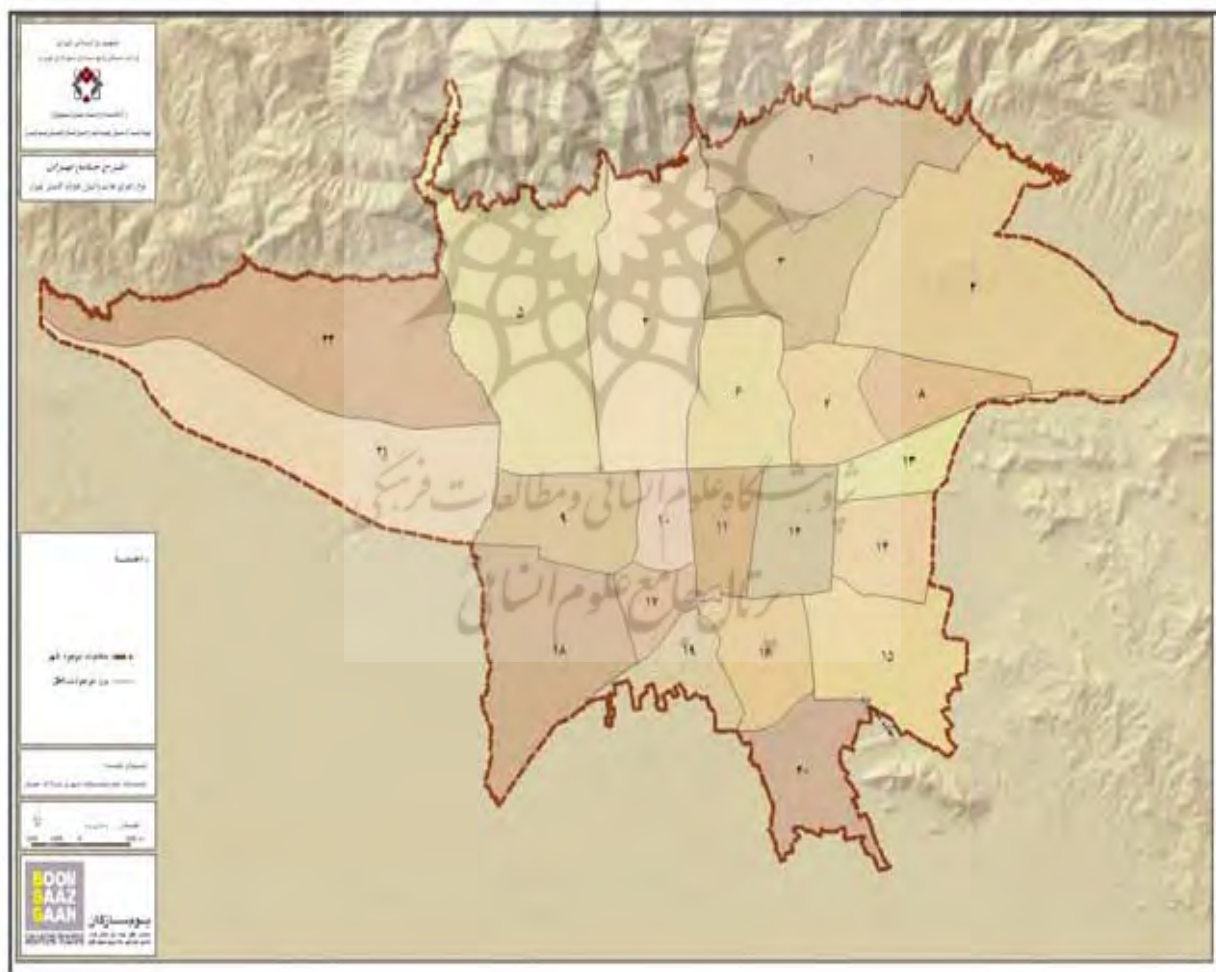
در سال ۱۳۴۰ هـ.ش در اولین تقسیم بندی شهری به سبک جدید، پهنه خدمات رسانی شهرداری تهران به ۱۰ ناحیه تقسیم شد که تا سال ۱۳۵۲ هـ.ش پابرجا ماند. حد نهایی این پهنه خدمات رسانی کمی بیش از حدود انتهایی ساخت و سازهای پیوسته شهر در آن زمان بوده و بخشی از ساخت و سازهای پراکنده و رو به گسترش اما نزدیک به بافت کالبدی شهر را در برمی گرفت. مرز مناطق تا حد زیادی منطبق بر شبکه های اجرا شده و در دست اجرا و یا نمادهای طبیعی مانند نهر و رودخانه بود. در سال ۱۳۴۷ هـ.ش ضمن تهیه اولین طرح جامع برای تهران و تصویب آن ۱۰ منطقه شهری برای تهران پیشنهاد می گردد. این مناطق عبارتند از تهرانپارس، دوشان تپه، شمیران، عباس آباد، مرکزی، شهرری، امیرآباد، کن، لتمر و وردآباد. در عین حال در این طرح برای اولین بار دو محدوده ۵ ساله و ۲۵ ساله برای تهران در نظر گرفته می شود که محدوده ۵ ساله محدوده خدماتی شهرداری تهران را در آن زمان نشان می دهد. شهرداری تهران محدوده های مذکور را به ۱۲ منطقه تقسیم نمود.

در سال ۱۳۵۸ با توجه به وقوع انقلاب و گسترش ساخت و سازهای بی رویه در تهران، محدوده ۲۵ ساله طرح جامع به جز بخشی از آن در غرب مسیل کن آزاد اعلام شده و جزء محدوده خدماتی شهرداری تهران قرار گرفت. با توجه به این گسترش، لزوم بازنگری در تقسیمات شهری الزامی شده و به این ترتیب تعداد مناطق تهران از ۱۲ منطقه به ۲۰ منطقه افزایش می یابد. در سال ۱۳۷۰ طرح ساماندهی تهران تهیه و تصویب شد، اما ملاک عمل شهرداری قرار نگرفت. در این طرح رده جدیدی میان شهر و منطقه به نام حوزه شهری تعیین و به مجموعه سلسله مراتب تقسیمات شهری افزوده شد. به این ترتیب تهران به ۵ حوزه مرکزی، شمالی، جنوبی، شرقی و غربی تقسیم و برای هر یک مرکزی مستقل تعریف شد. در همین حال طبق مصوبه شورای عالی شهرسازی (۱۳۷۰) اراضی غرب مسیل کن نیز جزء اراضی آزاد شده اعلام و مناطق شهری تهران از ۲۰ منطقه به ۲۲ منطقه افزایش پیدا کرد.

محدوده تهران در حال حاضر دربردارنده محدوده ۲۵ ساله مصوب ۱۳۴۷ است که تقسیمات داخلی این محدوده شامل ۲۲ منطقه، ۱۰۹ ناحیه و ۳۳۷ محله است. محدوده قانونی براساس گزارش تلفیقی کاربری اراضی مساحتی

معادل ۶۶۵ کیلومتر دارد. محدوده فوق در حال حاضر ملاک عمل و نظارت شهرداری تهران است. لازم به توضیح است که طرح ساماندهی تهران (۱۳۷۱) محدوده شهر تهران را به میزان کمی به خصوص از سمت جنوب افزایش داده است. این محدوده علیرغم آن که از سوی شهرداری در همه جهات ملاک عمل قرار نگرفته، اما در برخی از مناطق به آن عمل می‌نمایند (نقشه شماره ۱).

مساحت این محدوده ۷۵۴ کیلومترمربع است (این محدوده در مصوبات ۷۰۷ کیلومترمربع ذکر شده است، لیکن براساس نقشه رقومی طرح جامع که توسط شرکت پردازش تهیه شده مساحت آن ۷۵۴ کیلومترمربع می‌باشد). براساس مصوبات طرح جامع ۱۳۴۷، حریم تهران محدوده استحقاقی با مساحتی بالغ بر ۲۴۷۶ کیلومترمربع ۱، محدوده رسمی و قانونی شهر تهران را در بر گرفته است. از آن سال به بعد و تاکنون هیچگونه تصمیم‌گیری و مصوبه جدیدی در مورد حریم تهران انجام و اعلام نشده است. اما تبدیل برخی از سکونتگاه‌های واقع در حریم مذکور به نقاط شهری مستقل از دهه هفتاد به بعد و تعیین محدوده‌های قانونی و حریم برای آنها سبب چندپارگی و تداخل گسترده فضائی و مدیریتی در محدوده مذکور شده است. این تداخل‌ها به ویژه در حوزه جنوبی حریم متعددترو گسترده تر می‌باشد



منبع: طرح جامع ۱۳۸۵ شهر تهران

نقشه شماره ۱: تقسیمات شهری تهران در سال ۱۳۸۵

## ویژگی های منطقه ۱۵:

منطقه ۱۵ شهر تهران جزو مناطق ۲۲ گانه کلان شهر تهران است که در جنوب شرق تهران در دروازه ورودی جاده قدیم خراسان قرار گرفته است. مرز شمالی این منطقه خیابان خاوران و آهنگ است؛ مرز غربی این منطقه خیابان فدائیان اسلام و مرز جنوبی آن خیابان قدس (دولت آباد) و مرز شرقی آن انتهای افسریه می باشد (نقشه شماره ۲).

جمعیت این منطقه در سال ۱۳۵۹، ۲۰۵۶۱ نفر و در سال ۱۳۶۵، ۵۲۰۴۳۲ نفر در سال ۱۳۷۵، ۶۲۲۵۱۷ نفر و در سال ۱۳۸۲، ۶۴۳۲۸۱ نفر بوده است. بر اساس پیش بینی بعمل آمده در طرح جامع، جمعیت این منطقه در سال ۱۴۰۰ به ۹۴۲۴۰۰ نفر خواهد رسید (طرح جامع: ۱۳۸۵، نقشه شماره ۲).

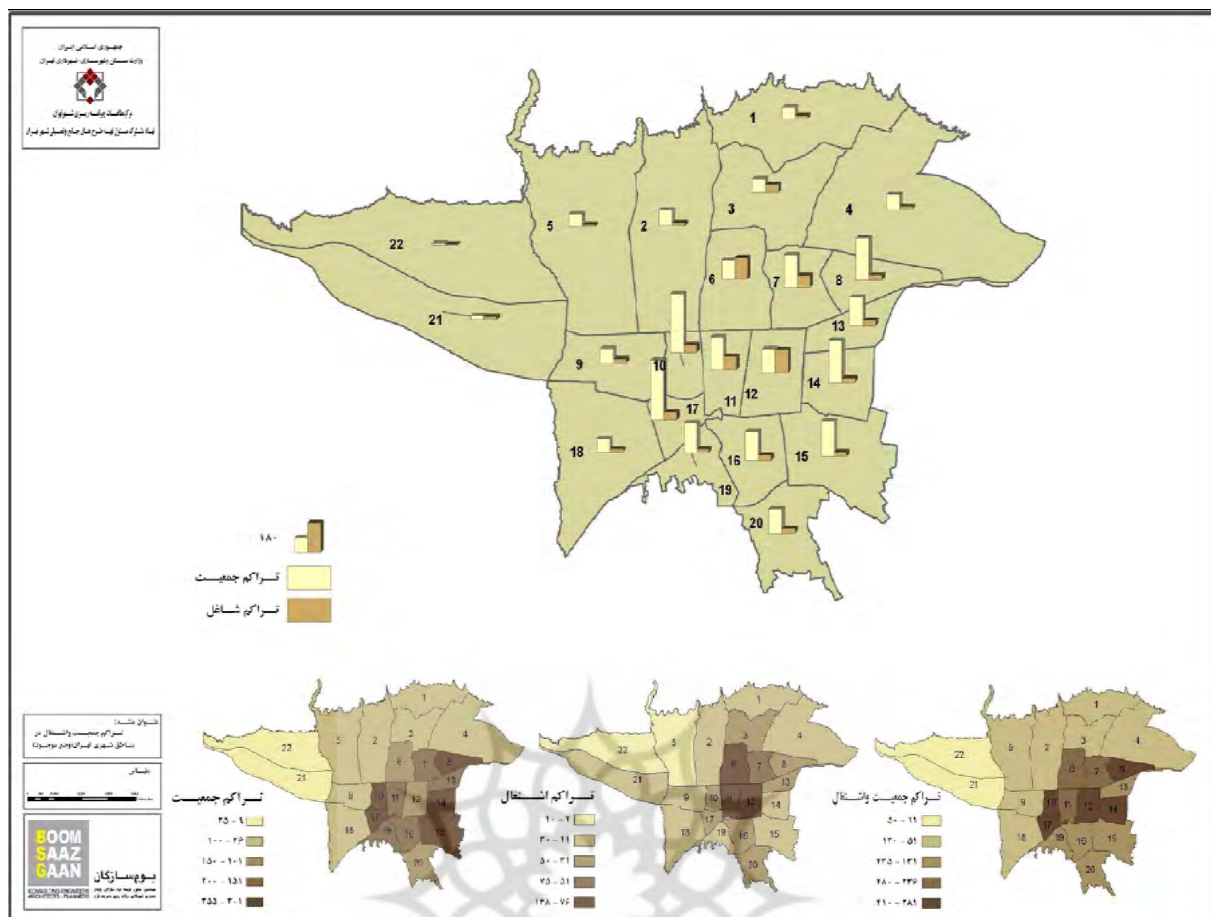
بنابراین منطقه ۱۵ یکی از مهمترین کانون های جمعیتی شهر تهران در آینده خواهد بود. این منطقه هم اکنون نیز از کانون های جمعیتی شهر تهران به شمار می رود. با توجه به چنین جایگاهی تحلیل فضایی - مکانی نقشه های G.I.S نشان می دهد که صندوق آرای اخذ رای شهروندان تهرانی در این منطقه متناسب با نواحی جمعیتی نیست.

## تحلیل فضایی - مکانی پایگاه های اخذ رأی منطقه ۱۵:

در حوزه بندی نواحی جمعیتی با کمک G.I.S کل منطقه ۱۵ به ۸ حوزه ناحیه ای کلان تقسیم می شود که مجموعاً در کل این منطقه ۲۲۰ پایگاه اخذ رأی در انتخابات گذشته وجود داشته است. بیشترین تعداد پایگاه ها در حوزه ۲ و کمترین تعداد نیز در حوزه ۴ قرار دارد (نقشه شماره ۳).

در منطقه ۱۵ رابطه بین جمعیت و تعداد پایگاه های اخذ آراء در حوزه های ناحیه ای جمعیتی حاکی از این است که تعداد پایگاه های اخذ آراء با جمعیت نواحی این منطقه بطور متناسب توزیع نشده است. بعنوان مثال در حوزه ۲ جمعیتی در حدود ۱۰۱ هزار نفر با تعداد ۴۶ پایگاه و در ناحیه ۵، ۹۹ هزار جمعیت با ۲۲ پایگاه اخذ آراء وجود دارد؛ که این امر نشان دهنده عدم برنامه ریزی مناسب برای اخذ آراء در این منطقه است. علاوه بر این در ناحیه ۴، جمعیتی در حدود ۴۰ هزار نفر مستقر می باشد که ۱۸ پایگاه اخذ آراء در آن وجود دارد. بنابراین توزیع پایگاه ها در این منطقه متناسب با جمعیت ساکن در آن نیست و برای این مسئله باید برنامه ریزی مناسبی صورت گیرد (جدول شماره ۱).

علاوه بر این مسئله نحوه استقرار مکانی بیمارستان، ایستگاه های آتش نشانی و درمانگاه های این منطقه نشان دهنده عدم برنامه ریزی فضایی متناسب با پایگاه های اخذ رأی است. بعنوان مثال در ناحیه جمعیتی ۸ با ۵۸ هزار نفر جمعیت و ۲۵ پایگاه اخذ رأی، تنها یک درمانگاه وجود دارد. در ناحیه ۶ نیز با جمعیتی در حدود ۸۸ هزار نفر و تعداد ۲۵ پایگاه اخذ رأی، تنها یک درمانگاه وجود دارد. در واقع نواحی ۳ با ۶۵ هزار نفر و ۳۱ پایگاه اخذ رأی و نواحی ۶ و ۸ تنها یک درمانگاه داشته و در صورت وقوع هر حادثه ناگوار در روز اخذ رأی مشکلات زیادی برای مسئولین و مردم این نواحی ایجاد خواهد شد.



منبع: طرح جامع ۱۳۸۵ شهر تهران

نقشه شماره ۲: تراکم جمعیت و اشتغال در مناطق شهری تهران

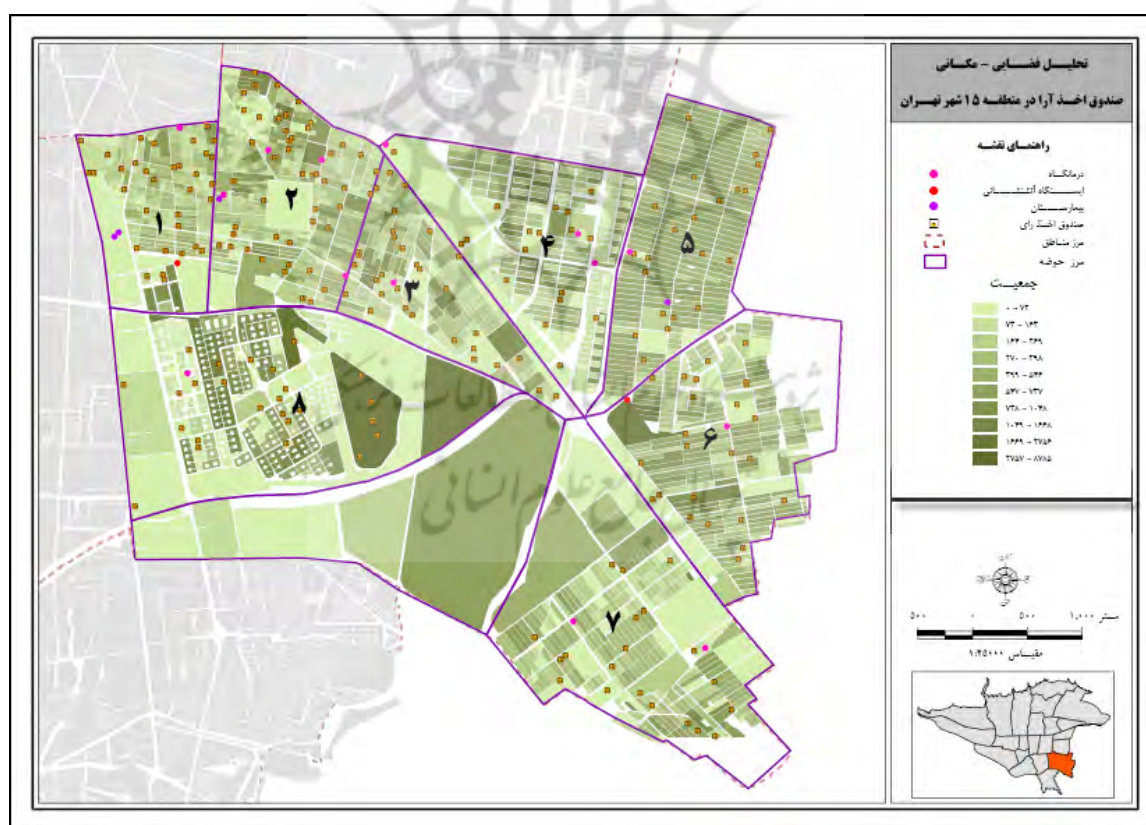
با توجه به جدول شماره ۱ و نقشه شماره ۳، کل منطقه ۱۵ با جمعیتی در حدود ۶۰۰ هزار نفر جمعیت، تنها ۴ بیمارستان دارد. استقرار مکانی بیمارستان‌ها نیز نشان از عدم توزیع فضایی برنامه‌ریزی شده متناسب با جمعیت است. بعنوان مثال ناحیه ۱ با ۵۴ هزار نفر جمعیت و ۳۳ پایگاه اخذ رای، دارای ۲ بیمارستان است و ناحیه ۵ با ۹۹ هزار نفر جمعیت و ۲۲ پایگاه اخذ رای تنها دارای یک بیمارستان است. سایر مناطق نیز اساساً بیمارستانی ندارند. نحوه استقرار مکانی ایستگاه‌های آتش‌نشانی نیز نشان از عدم برنامه‌ریزی متناسب در این منطقه دارد. در واقع کل منطقه ۱۵، از ۲ ایستگاه آتش‌نشانی برخوردار است که در صورت وقوع هرگونه حادثه در پایگاه‌های اخذ رای نواحی جمعیتی ۲، ۳، ۴، ۵، ۷ و ۸، این نواحی دچار مشکل خواهند شد (جدول شماره ۱، نقشه شماره ۳، ۵).

وضعیت شبکه های دسترسی منطقه ۱۵ نشان از عدم وجود یک شبکه نظام‌مند برنامه‌ریزی شده می‌باشد. به عنوان مثال در نواحی جمعیتی ۱، ۲ و ۳ بیشتر شبکه‌های دسترسی دارای عرض ۱۰-۶ متر و ۲۰-۱۱ متر بوده و کمتر با شبکه‌های اصلی متناسب با حجم جمعیت این نواحی مواجه هستیم. به عبارت بهتر جمعیتی در حدود ۲۱۴ هزار نفر در این ۳ ناحیه استقرار دارند که با توجه به وجود شبکه‌های دسترسی نامناسب، با مشکلات زیادی در ارتباطات خود مواجه هستند. با توجه به وضعیت استقرار مکانی ایستگاه‌های آتش‌نشانی، این نوع از شبکه‌های دسترسی در صورت وقوع حادثه در نواحی مذکور فاقد توانایی لازم در خدمات رسانی به افراد آسیب دیده خواهند

بود. نواحی جمعیتی ۵ و ۷ نیز بعد از نواحی ۱، ۲ و ۳، از وجود شبکه‌های نامناسب و غیر برنامه‌ریزی شده برخوردار هستند (نقشه شماره ۴).

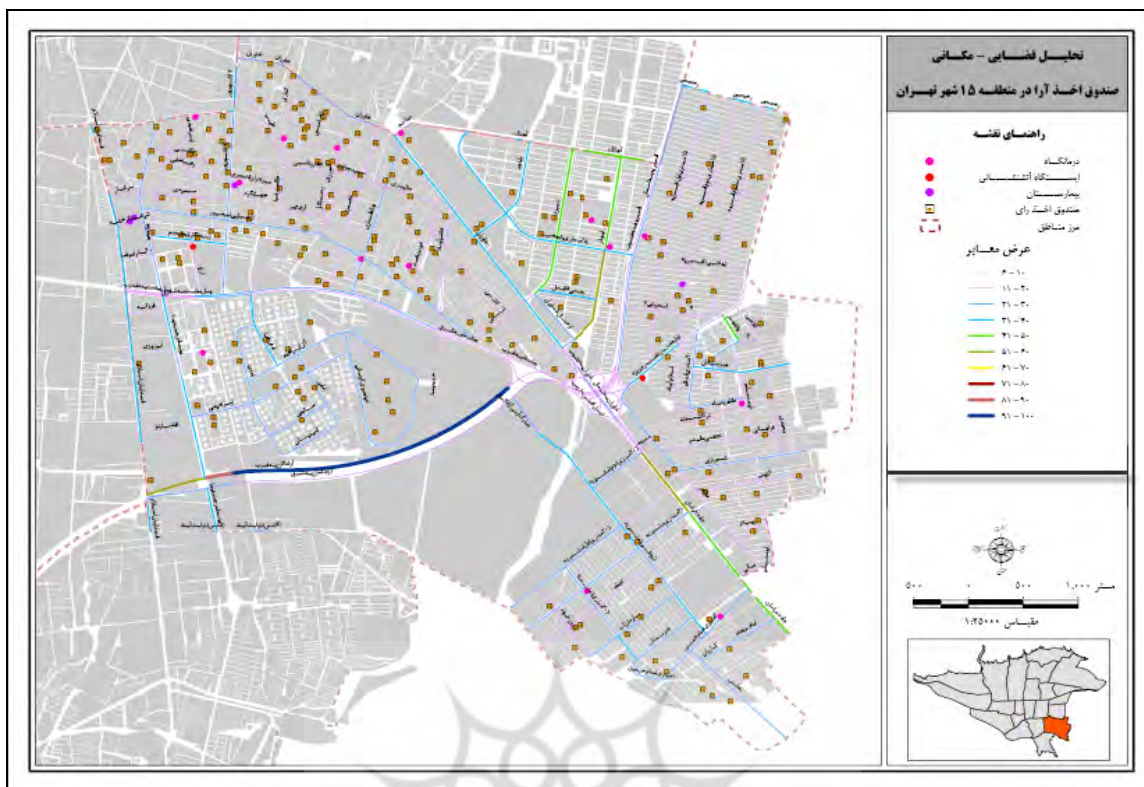
جدول شماره ۱: جمعیت نواحی منطقه ۱۵ و پایگاه‌های اخذ رأی

حوزه	جمعیت	تعداد پایگاه
۱	۵۴۸۲۵	۳۳
۲	۱۰۱۳۵۳	۴۶
۳	۶۵۵۱۳	۳۱
۴	۴۰۵۶۷	۱۸
۵	۹۹۵۶۴	۲۲
۶	۸۸۵۶۰	۲۵
۷	۶۵۷۴۱	۲۰
۸	۵۸۰۱۸	۲۵
مجموع	۵۷۴۱۴۱	۲۲۰



نقشه شماره ۳: مرزبندی حوزه‌های جمعیتی در منطقه ۱۵ شهر تهران





منبع : اطلاعات GIS شهر تهران

نقشه شماره ۴ : پراکندگی معابر و عرض آنها در محدوده منطقه ۱۵ شهر تهران



منبع : اطلاعات GIS شهر تهران

نقشه شماره ۵ : پراکندگی مکانی جمعیت، صندوق اخذ آراء و خدمات در محدوده منطقه ۱۵ شهر تهران



منبع : اطلاعات GIS شهر تهران

نقشه شماره ۶: پراکندگی صندوق‌های جمع‌آوری آراء، شبکه‌های دسترسی و خدمات در منطقه ۱۵ شهر تهران

### نتیجه گیری

در کشور ما غالباً به دوره‌های انتخابات بعنوان یک مرحله خاص نگریسته می‌شود که هدف مسئولین بیشتر گذر از یک دوره به دوره بعدی است. اما انتخابات بعنوان یکی از ارکان شکل‌گیری مشروعیت نظام باید بعنوان یک سیستم نگریسته شده و برای آن برنامه‌ریزی بلند مدت انجام نمود. یکی از فعالیت‌های اصلی سازمان‌های مسئول در برگزاری انتخابات باید برنامه‌ریزی دراز مدت در رابطه با پایگاه‌های اخذ آراء و ایجاد سیستم مناسب فضایی - مکانی در استقرار بیمارستان، درمانگاه، و ایستگاه‌های آتش‌نشانی باشد.

منطقه ۱۵ به لحاظ میزان جمعیت ساکن در آن تقریباً با بسیاری از شهرهای متوسط ایران برابری می‌کند. با توجه به جمعیت این منطقه، پایگاه‌های اخذ رأی به درستی توزیع نشده‌اند به طوری که بعضی از نواحی جمعیتی درون این منطقه با توجه به میزان افراد ساکن در آن با کمبود پایگاه‌های اخذ رأی مواجه بوده و باید برای آن برنامه‌ریزی فضایی بهتر و مفیدتری صورت گیرد. بعنوان مثال نواحی جمعیتی ۴ و ۷ باید از پایگاه اخذ رأی بیشتری برخوردار باشند. علاوه بر این با توجه به حساسیت انتخابات در تمامی دوره‌های انتخاباتی، همواره احتمال وقوع حوادث غیر مترقبه وجود دارد. این حوادث می‌تواند شامل آتش‌سوزی و یا انفجار مواد منفجره باشد که برای آسیب‌پذیری کمتر و جلوگیری از وقوع تلفات جانی و مالی بیشتر باید تعداد مراکز آتش‌نشانی و مراکز خدماتی - درمانی شامل بیمارستان و درمانگاه افزایش یافته و توزیع فضایی مناسبی با توجه به میزان جمعیت استقرار یافته در نواحی جمعیتی

منطقه مذکور صورت گیرد. در حال حاضر نواحی جمعیتی ۲، ۳، ۴، ۷ و ۸، فاقد مراکز آتش‌نشانی هستند و با توجه به شبکه دسترسی و ارتباطی در این نواحی در صورت وقوع حوادث غیرمترقبه ممکن است صدمات زیادی به افراد رای دهنده در هنگام رأی‌گیری وارد شود. علاوه بر این برخی از نواحی جمعیتی منطقه ۱۵ (۸، ۵، ۳ و ۷) با کمبود درمانگاه مواجه می‌باشند که می‌بایست برنامه‌ریزی مناسبی برای آن صورت گیرد (نقشه شماره ۶).

## منابع

- طرح جامع شهر تهران (۱۳۸۵).
۱. سرشماری عمومی نفوس و مسکن جمهوری اسلامی ایران در سال‌های ۱۳۶۵ و ۱۳۷۵ و آمارهای جمعیتی مرکز آمار در سال ۱۳۸۲.
۲. اطلاعات پایگاه داده شهرداری تهران.
3. Glassner, Martin : Political Geography, black wells ,1993 , p,175.
4. Peter Taylor: Political Geography, Electoral Geography, 1996, p 324.





پروہشگاہ علوم انسانی و مطالعات فرہنگی  
پرتال جامع علوم انسانی



پروہشگاہ علوم انسانی و مطالعات فرہنگی  
پرتال جامع علوم انسانی