

تحلیل و تبیین جغرافیایی توزیع فضایی - مکانی سکونت گاه های روستایی نمونه موردی: بخش لاجان - شهرستان پیرانشهر*

رضا قادری

دانش آموخته دوره دکترای جغرافیا و برنامه ریزی روستایی، دانشگاه آزاد اسلامی، واحد علوم و تحقیقات

Reza _ Ghaderi 86 @ yahoo . com

دکتر حسین آسایش

دانشیار گروه جغرافیا، دانشگاه آزاد اسلامی واحد علوم و تحقیقات

چکیده:

روند فعلی توزیع و پراکندگی، جمعیت، فعالیت و خدمات در سطح ناحیه لاجان به تبع ساختار فضایی - مکانی کشور نابسامان است. ادامه این شرایط عامل مهم و باز دارنده ای در رویکرد سیستمی و مدل توسعه یکپارچه نواحی روستایی است که باید با توجه به موقعیت جغرافیایی، دسترسی ها، جمعیت و امکانات موجود، شبکه ارتباطی، زیربنایی، تقسیمات سیاسی و اداری و همگنی های فرهنگی، اقتصادی، اجتماعی و محیطی زمینه مطلوب یک نظام سطح بندی خدمات رسانی را فراهم نمود.

تحقیق حاضر بر اساس نگرش نظامند و مدل توسعه یکپارچه و سرزمینی در واقع تقویت فضایی - مکانی نظام کل سکونت گاهی ناحیه لاجان را با توجه به منابع محدود در قالب سلسله مراتب پنج سطحی از نواحی روستایی ارائه کرده است تا هر یک از سکونت گاه های روستایی بتوانند با حفظ جمعیت خود و با توجه به آستانه ها و استانداردها به حیات خود ادامه دهند.

واژه های کلیدی: تبیین جغرافیایی، توزیع فضایی، لاجان، منظومه، مجموعه

مقدمه

ناموفق بودن بسیاری از طرح ها و برنامه های ارائه شده برای حل مشکلات و تنگناهای جامعه روستایی به دلیل اتخاذ راهبرد های بخشی نگر و عدم توجه به توسعه پایدار مناطق روستایی در قالب یک نظام سلسله مراتب سکونتگاههاست (آسایش، ۲۳، ۱۳۷۳). بازتاب این تفکر و نگرش سبب گردیده که کارشناسان امور توسعه روستایی متوجه این نکته مهم شوند که اقدامات انتزاعی و موردی اگرچه در بعضی از موارد از پاره ای مشکلات می کاهد ولی نمی تواند به توسعه فراگیر جامعه روستایی منتهی شود. به نحوی که نابسامانی و گسستگی در سازمان فضایی و سلسله مراتب سکونت گاهی ناحیه لاجان یکی از این موارد می باشد. لذا جای تعجب نخواهد بود که این

* این مقاله از رساله دکترای استخراج شده که به راهنمایی جناب آقای دکتر حسین آسایش تهیه شده است.

گونه سکونتگاهها در برابر تحولات جاری تاب نیاورده و روز به روز از تعدادشان کاسته شود. تحقیق حاضر در پی آن است تا ضمن شناسایی عوامل بازدارنده وضع موجود، به تحلیل و تبیین جغرافیایی توزیع فضایی - مکانی ناحیه مورد مطالعه پرداخته تا ضمن اصلاح روابط موجود و همگام سازی آنها با روند های تحولی امروزی، با استفاده از روش ها و مدل های موجود و با بهره گیری بهینه و مطلوب از امکانات بالقوه و بالفعل روستایی موجود توزیع فضایی سکونت گاه های روستایی ناحیه لاجان را در قالب یک الگوی پنج سطحی از نظام سلسله مراتبی مقدر سازد.

طرح و تبیین مسأله:

عرصه فضایی همانند هر سیستم دیگری دارای عناصر و سازمان هایی هستند که بر حسب اندازه و موقعیت و روابط کارکردی از درجه نظم سلسله مراتبی برخوردارند. حال اگر در مقطعی از زمان در اثر نیروهایی، عوامل طبیعی و انسانی تأثیر گذار بر این عرصه، هم نوایی خود را از دست داده و عناصر آن در تضاد با یکدیگر قرار گیرند، مسائلی مطرح می گردد که به ساختار سیستماتیک فضایی خدشه وارد می آورد. فضاهاى روستایی نیز تحت تأثیر یک سری عوامل و نیرو های طبیعی - اکولوژیک از یک سو و اقتصادی - اجتماعی از سوی دیگر به شکل امروزی خود تشکیل و تکوین یافته اند. بنابراین در ارتباط با این اصول، این واقعیت مطرح است که سکونتگاههای روستایی ناحیه لاجان به دلایلی چند نه تنها مطابق شبکه ای منظم و ارائه شده در الگوی تئوریک مستقر نشده اند بلکه از نظم نسبی چندانی نیز برخوردار نیستند. وجود ناهمگونی در توزیع مناسب فضایی - مکانی روستاها سهم نسبتاً قابل توجهی از روستاهای دارای سکنه را به صورت مجموعه ای گسسته و بعضاً منزوی از مراکز، شکل داده است. با توجه به این واقعیات، لزوم توجه به عرصه های روستایی ناحیه لاجان و ارائه خدمات مناسب به آنها چه به دلیل گسترش فعالیت ها به ویژه تولیدات کشاورزی و چه به دلیل پراکنش صحیح جمعیت در عرصه های مختلف امری اجتناب ناپذیر است تا بر این اساس هم از هدر رفتن نیرو ها و امکانات محدود جلوگیری شود و هم تا جای ممکن تمامی مراکز روستایی، خدمات ضروری را برای رفع نیاز خود دریافت دارند.

سؤالات و فرضیات تحقیق

برای تبیین توزیع مناسب و بهینه فضایی - مکانی سکونت گاه های روستایی در ناحیه لاجان، سؤالات زیر مطرح می باشد که مقاله حاضر در پی یافتن پاسخ های علمی - کاربردی به آنها می باشد:

- ۱- توزیع فضایی - مکانی سکونت گاه ها و کار کرد های مختلف آنها در نواحی روستایی تحت تأثیر چه عواملی و از چه نظمی برخوردار است؟
 - ۲- آیا توزیع مناسب و بهینه نظام سلسله مراتبی سکونت گاه های روستایی موجب استقرار مناسب جمعیت، فعالیت ها و خدمات می شود؟
 - ۳- آیا برخورداری از آستانه های خدماتی در نواحی روستایی باعث کاهش مهاجرت و تثبیت جمعیت می شود؟
 - ۴- آیا تعیین مقیاس انسانی به جای عامل جمعیت می تواند در توسعه نواحی روستایی مؤثر باشد؟
- بر اساس سؤالات فوق فرضیه های این تحقیق بدین قرار هستند:

۱- توزیع فضایی - مکانی سکونت گاه های روستایی توسعه نیافته در رابطه با عوامل جغرافیایی نا منظم و نا بسامان است.

۲- آرایش فضایی - مکانی سلسله مراتبی سکونتگاههای روستایی می تواند زمینه ساز توسعه روستایی باشد.

اهداف تحقیق:

هدف نهایی این پژوهش عبارت است از: دست یابی به توزیع متناسب و بهینه فضایی - مکانی در چهارچوبی مناسب و مبتنی بر نظم منطقی، قانونمند و سلسله مراتبی در میان واحد های با ابعاد متفاوت روستایی با بهره گیری از رویکرد سیستمی و یکپارچه که بر اساس آن هر واحد روستایی ضمن فعال سازی توان های بالقوه و بالفعل خود نقشی معین و درخور در ارتباط با سطوح بالایی و پایینی ایفا نماید.

روش تحقیق، جامعه و حجم نمونه:

تحقیق حاضر از نوع کاربردی بوده و روش بررسی آن با توجه به اهداف، فرضیه ها و موضوع مورد بررسی که عمدتاً بر اساس ترغیب فعالیت های همساز با محیط استوار می باشد بر اساس شناخت وضع موجود روش توصیفی، برای ارزیابی و تبیین نظام سکونتگاهی ناحیه روش تحلیلی و در مرحله ارائه الگوی پیشنهادی روش پیش بینی و آینده نگری مد نظر بوده است. در این پژوهش از ۵۸ روستای ناحیه لاجان با استفاده از فرمول هاوول

$$۲۷ \text{ روستا بعنوان جامعه نمونه مورد بررسی قرار گرفته اند. (بازرگان و همکاران، ۱۳۷۸، ۴۵)} \left(n = \frac{N}{1 + Ne^2} \right)$$

مبانی نظری و پیشینه تحقیق:

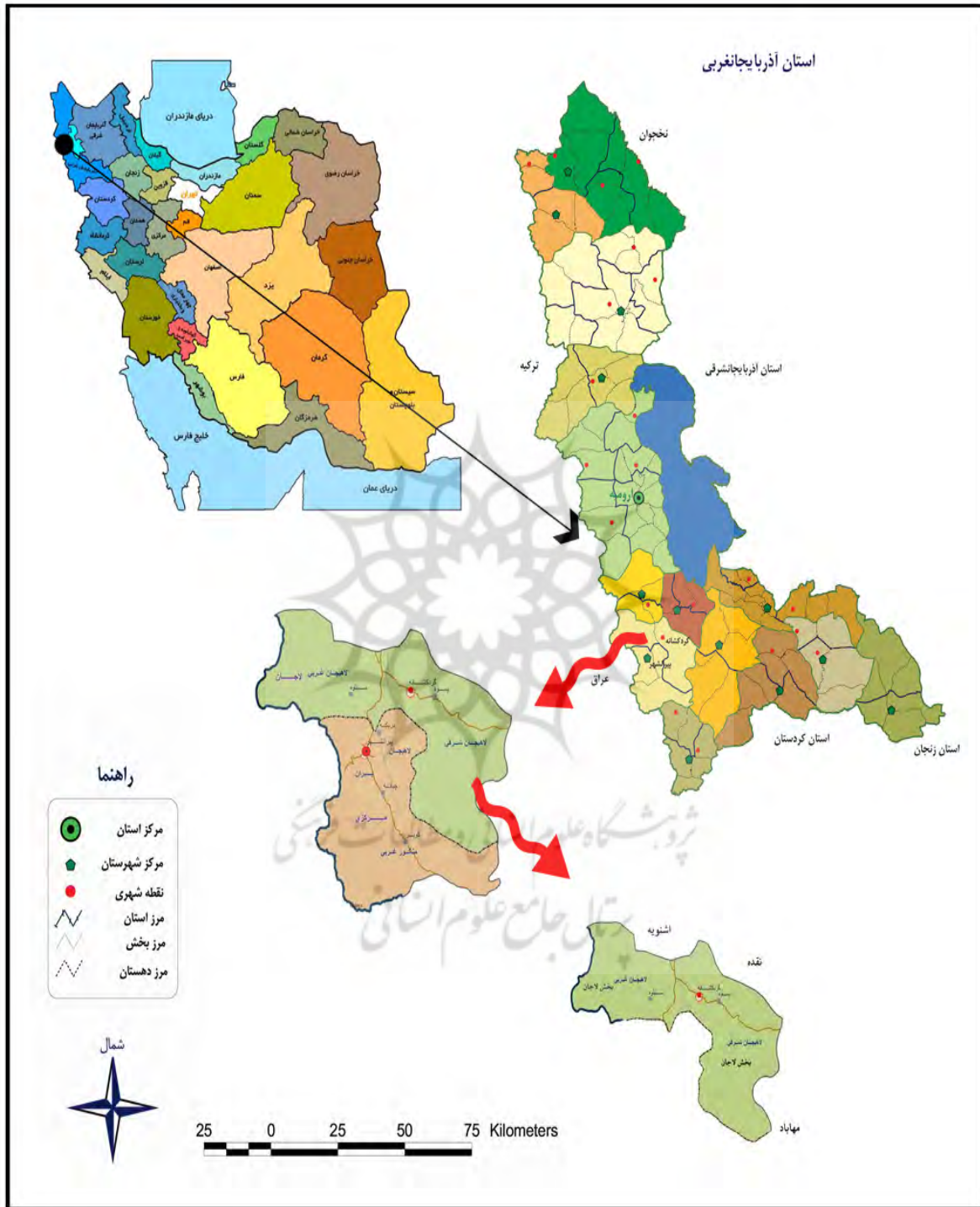
اولین گروه از نظریه های مربوط به برنامه ریزی مدیریت سکونتگاهی روستایی بر اساس این دو فرض استوار بودند: اول اینکه سکونتگاههای روستایی، بخشی از یک الگوی سلسله مراتبی محسوب می شوند و دوم اینکه عملکرد این سلسله مراتب باید به وسیله تعدادی از نقاط گرهی در داخل نظام تقویت شود. (کلاک، ۱۹۸۳، ۸۶). یکی از اساسی ترین نظریه ها در این رابطه نظریه با رویکرد فیزیکی، کالبدی، اقتصادی، اجتماعی، فرهنگی، فضایی، ناحیه ای و منطقه ای می باشد (استعلاجی، ۱۳۸۰، ۷۵). سلسله مراتب سکونتگاهی (مکان مرکزی)، آستانه های متغییر، صرفه جویی های ناشی از مقیاس، مراکز رشد، مرکز پیرامون و روستا شهری می باشد (پاپلی یزدی، ۱۳۸۲، ۲۰۳). معروفترین نظریه در این رابطه نظریه مکان مرکزی است که نخستین بار مارک جفرسون در سال ۱۹۵۱ مطرح کرد و سپس والتر کریستالر در سال ۱۹۵۳، کار زیر بنایی روی آن را انجام داد. این نظریه توسط لوش توسعه یافت و پس از او بری و گاربون با تأکید بر تأمین خرده فروشی ها و خدمات برای مصرف کنندگان در مرکز مکان مرکزی، گسترش بیشتری به آن دادند (ماندال، ۱۹۸۸، ۷۳).

کلیاتی در مورد ناحیه مورد مطالعه:

ناحیه لاجان در موقع ریاضی بین ۴۵ درجه و ۱۰ دقیقه تا ۴۵ درجه و ۳۰ دقیقه طول شرقی و ۳۶ درجه و ۲۵ دقیقه تا ۳۶ درجه و ۵۸ دقیقه عرض شمالی در جنوب استان آذربایجان غربی قرار گرفته است. ناحیه لاجان از غرب و جنوب با شهرستان پیرانشهر، از شرق با شهرستان مهاباد، از شمال و شمال شرقی با شهرستانهای اشنویه و نقده و

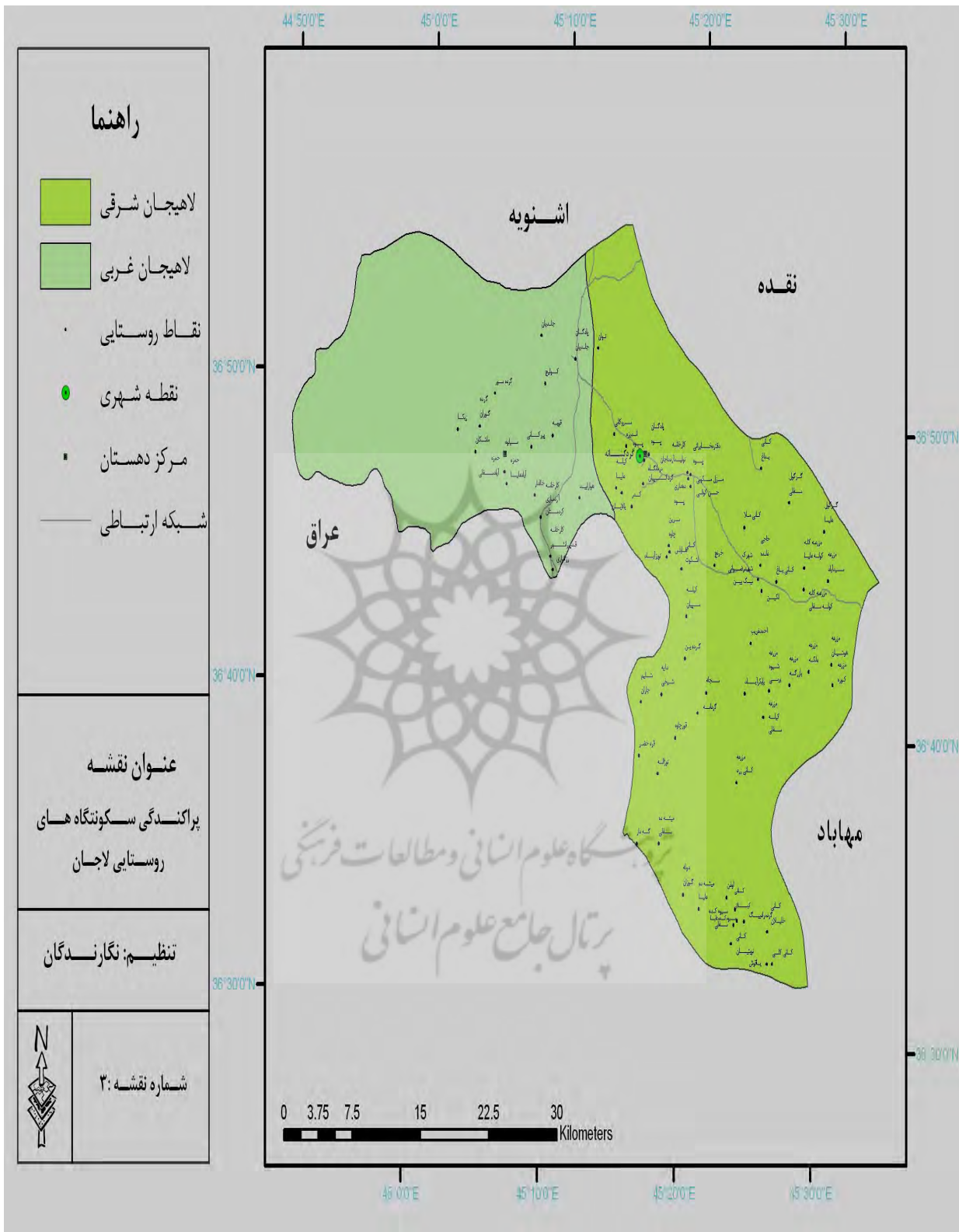
از شمال غرب با کشور عراق هم مرز است. وسعت آن ۸۹۶۳۳ هکتار (۳۳ / ۸۹۶) کیلومتر مربع بوده و جمعیت آن بر اساس آخرین نتایج سرشماری ۱۳۸۵ معادل ۲۶۴۳۷ نفر بوده است .

شکل شماره ۱: نقشه موقعیت جغرافیایی کشور، استان، شهرستان و بخش لاجان



ماخذ: واحد GIS سازمان مدیریت و برنامه ریزی استان آذربایجان غربی و اضافات نگارنده، ۱۳۸۷

شکل شماره ۲: نقشه تقسیمات سیاسی بخش لاجان



ماخذ: واحد GIS سازمان مدیریت و برنامه ریزی استان آذربایجان غربی و اضافات نگارنده، ۱۳۸۷

تقسیمات سیاسی و توزیع جمعیت :

بر اساس آخرین تقسیمات سیاسی، جغرافیایی ناحیه لاجان شامل دو دهستان لاهیجان شرقی و لاهیجان غربی که بالغ بر ۵۸ روستا و یک نقطه شهری به نام شهر گردکشانه که مرکز ناحیه لاجان نیز می باشد هست. پراکنندگی جمعیت در سکونتگاه های روستایی ناحیه لاجان بنحوی توزیع شده است که ۲۵/۸۶ درصد آبادی ها در طبقات جمعیتی کمتر از ۲۰ خانواری ساکن هستند و بیشترین تمرکز جمعیت در آبادی های بین ۴۹ - ۲۰ خانواری یعنی (۳۸ / ۴۱ درصد) می باشد. در مجموع (۰۳ / ۳۱ درصد) آبادی ها در طبقات جمعیتی بالای ۵۰ خانواری ساکن هستند که تمرکز قابل ملاحظه جمعیت در آبادی های زیر ۵۰ خانوار (۹۷ / ۶۸ درصد) اهمیت سطح بندی سکونتگاههای روستایی ناحیه لاجان را بیش از پیش نمایان می سازد.

تعیین سلسله مراتب عملکردی و سطح بندی روستا ها بر اساس شاخص مرکزیت

ایجاد تأسیسات خدماتی و ارائه خدمات در سطح ناحیه و استقرار این خدمات در نقاط خاص موجب شکل گیری نظام سلسله مراتب خاصی در میان آبادی های موجود شده است. به منظور تشخیص چنین نظامی از روش « شاخص مرکزیت» و روش «ارزش مرکزیت مکانی» استفاده شده است (آسایش و مشیری، ۱۳۸۱، ۱۸۵). این شاخص تعیین کننده درجه خدمات رسانی واحد های خدماتی به دو گروه واحد های خدماتی نقطه ای و واحد های گستره ای می باشد. روش ارزش مرکزیت مکانی با وزن دهی به کارکرد ها باعث می شود که کارکرد های با فراوانی بیشتر از ارزش کمتر و کارکرد های با فراوانی کمتر از ارزش مرکزیت بیشتری برخوردار باشند. در این روش غالباً همبستگی مستقیمی بین تعداد جمعیت، تعداد عملکرد ها و شاخص مرکزیت و رتبه روستا ها با توجه به تعداد عملکرد ها و مؤسسات وجود دارد. در تحلیل مدل شاخص مرکزیت در مورد ناحیه لاجان متوجه می شویم که روستاهای با آستانه جمعیتی بالا از برخورداری بیشتر بهره مند هستند و غالباً در شیب های ملایم توپوگرافی و در نواحی دشتی و پایکوهی استقرار پیدا کرده اند. در مجموع اینکه ضعف سکونتگاههای مرکزی، شبکه دسترسی نا مناسب و شرایط توپوگرافیک نا مناسب از جمله دلایل متفاوتی برای ضعف ساختار سلسله مراتبی وضع موجود ناحیه لاجان می باشند. جداول شماره ۱ و ۲ ارزش مرکزیت مکانی امکانات و خدمات و همچنین رتبه بندی روستاهای نمونه گیری شده ناحیه لاجان را نشان می دهد.

سطح بندی و تعیین سلسله مراتب عملکردی سکونتگاه های روستایی بر اساس وضع موجود :

الگوی استقرار کالبدی - فضایی (الگوی پیشنهادی):

الگوی سطح بندی خدماتی، یکی از الگوی های ساماندهی فضایی است که با اتکا بر استقرار بهینه خدمات در مکان های قابلیت دار، سعی در سامان دهی فضا دارد. در این الگو نظام تقسیمات فضایی، سطح بندی جمعیتی، شبکه های دسترسی، نظام اقتصادی - تولیدی و دیگر ساختار های اجتماعی، فرهنگی و خصوصی دخالت مستقیم دارند و اصولاً سامان دهی خدماتی با اتکای بر این ساختار ها صورت می گیرد (ابراهیم زاده، عیسی، ۱۳۸۶، ۵۰). الگوی پیشنهادی برای ناحیه لاجان کلیه فعالیت ها را در هر مقیاس از فضا در ارتباط منطقی با یکدیگر قرار می دهد و بدان بیان فضایی خاصی می بخشد.

جدول شماره ۱- محاسبه ارزش مرکزیت مکانی براساس امکانات و خدمات موجود در روستاهای نمونه گیری شده ناحیه لاجان - ۱۳۸۷

ردیف	نوع خدمات	روستا	۱	۲	۳	۴	۵	۶	۷	۸	۹	۱۰	۱۱	۱۲	۱۳	۱۴	۱۵	۱۶	۱۷	۱۸	۱۹	۲۰	۲۱	۲۲	۲۳	۲۴	۲۵	۲۶	۲۷	۲۸	۲۹		
۱	آب و برق	اوهن	*	*	*	*	*	*	*	*	*	*	*	*	*	*	*	*	*	*	*	*	*	*	*	*	*	*	*	*	*	*	
۲	تعمیرات	سوه گله سفلی	*	*	*	*	*	*	*	*	*	*	*	*	*	*	*	*	*	*	*	*	*	*	*	*	*	*	*	*	*	*	
۳	تعمیرات	پاکر آباد	*	*	*	*	*	*	*	*	*	*	*	*	*	*	*	*	*	*	*	*	*	*	*	*	*	*	*	*	*	*	
۴	تعمیرات	کاش کله	*	*	*	*	*	*	*	*	*	*	*	*	*	*	*	*	*	*	*	*	*	*	*	*	*	*	*	*	*	*	
۵	تعمیرات	کاش باغ	*	*	*	*	*	*	*	*	*	*	*	*	*	*	*	*	*	*	*	*	*	*	*	*	*	*	*	*	*	*	
۶	تعمیرات	میسنه سفلی	*	*	*	*	*	*	*	*	*	*	*	*	*	*	*	*	*	*	*	*	*	*	*	*	*	*	*	*	*	*	
۷	تعمیرات	قره خضر	*	*	*	*	*	*	*	*	*	*	*	*	*	*	*	*	*	*	*	*	*	*	*	*	*	*	*	*	*	*	
۸	تعمیرات	گرداسه	*	*	*	*	*	*	*	*	*	*	*	*	*	*	*	*	*	*	*	*	*	*	*	*	*	*	*	*	*	*	
۹	تعمیرات	گرگول سفلی	*	*	*	*	*	*	*	*	*	*	*	*	*	*	*	*	*	*	*	*	*	*	*	*	*	*	*	*	*	*	
۱۰	تعمیرات	لکین	*	*	*	*	*	*	*	*	*	*	*	*	*	*	*	*	*	*	*	*	*	*	*	*	*	*	*	*	*	*	
۱۱	تعمیرات	سروکالی	*	*	*	*	*	*	*	*	*	*	*	*	*	*	*	*	*	*	*	*	*	*	*	*	*	*	*	*	*	*	*
۱۲	تعمیرات	سنجله	*	*	*	*	*	*	*	*	*	*	*	*	*	*	*	*	*	*	*	*	*	*	*	*	*	*	*	*	*	*	*
۱۳	تعمیرات	کلدره	*	*	*	*	*	*	*	*	*	*	*	*	*	*	*	*	*	*	*	*	*	*	*	*	*	*	*	*	*	*	*
۱۴	تعمیرات	گردین	*	*	*	*	*	*	*	*	*	*	*	*	*	*	*	*	*	*	*	*	*	*	*	*	*	*	*	*	*	*	*
۱۵	تعمیرات	خرنج	*	*	*	*	*	*	*	*	*	*	*	*	*	*	*	*	*	*	*	*	*	*	*	*	*	*	*	*	*	*	*
۱۶	تعمیرات	کتاب ملا	*	*	*	*	*	*	*	*	*	*	*	*	*	*	*	*	*	*	*	*	*	*	*	*	*	*	*	*	*	*	*
۱۷	تعمیرات	کیله علیا	*	*	*	*	*	*	*	*	*	*	*	*	*	*	*	*	*	*	*	*	*	*	*	*	*	*	*	*	*	*	*
۱۸	تعمیرات	پسوه	*	*	*	*	*	*	*	*	*	*	*	*	*	*	*	*	*	*	*	*	*	*	*	*	*	*	*	*	*	*	*
۱۹	تعمیرات	بالان	*	*	*	*	*	*	*	*	*	*	*	*	*	*	*	*	*	*	*	*	*	*	*	*	*	*	*	*	*	*	*
۲۰	تعمیرات	گردکسیان	*	*	*	*	*	*	*	*	*	*	*	*	*	*	*	*	*	*	*	*	*	*	*	*	*	*	*	*	*	*	*
۲۱	تعمیرات	رزگاری	*	*	*	*	*	*	*	*	*	*	*	*	*	*	*	*	*	*	*	*	*	*	*	*	*	*	*	*	*	*	*
۲۲	تعمیرات	چلبیان	*	*	*	*	*	*	*	*	*	*	*	*	*	*	*	*	*	*	*	*	*	*	*	*	*	*	*	*	*	*	*
۲۳	تعمیرات	پیرکالی	*	*	*	*	*	*	*	*	*	*	*	*	*	*	*	*	*	*	*	*	*	*	*	*	*	*	*	*	*	*	*
۲۴	تعمیرات	سیلوه	*	*	*	*	*	*	*	*	*	*	*	*	*	*	*	*	*	*	*	*	*	*	*	*	*	*	*	*	*	*	*
۲۵	تعمیرات	گردد سور	*	*	*	*	*	*	*	*	*	*	*	*	*	*	*	*	*	*	*	*	*	*	*	*	*	*	*	*	*	*	*
۲۶	تعمیرات	گردی کارلان	*	*	*	*	*	*	*	*	*	*	*	*	*	*	*	*	*	*	*	*	*	*	*	*	*	*	*	*	*	*	*
۲۷	تعمیرات	خمره آباد سفلی	*	*	*	*	*	*	*	*	*	*	*	*	*	*	*	*	*	*	*	*	*	*	*	*	*	*	*	*	*	*	*
۲۸	تعمیرات	مجموع عملکرد هر متغیر خدماتی	۱۷۷	۱۸۷	۱۸۷	۱۸۷	۱۸۷	۱۸۷	۱۸۷	۱۸۷	۱۸۷	۱۸۷	۱۸۷	۱۸۷	۱۸۷	۱۸۷	۱۸۷	۱۸۷	۱۸۷	۱۸۷	۱۸۷	۱۸۷	۱۸۷	۱۸۷	۱۸۷	۱۸۷	۱۸۷	۱۸۷	۱۸۷	۱۸۷	۱۸۷	۱۸۷	
۲۹	تعمیرات	ارزش مرکزیت	۲۵	۲۵	۲۵	۲۵	۲۵	۲۵	۲۵	۲۵	۲۵	۲۵	۲۵	۲۵	۲۵	۲۵	۲۵	۲۵	۲۵	۲۵	۲۵	۲۵	۲۵	۲۵	۲۵	۲۵	۲۵	۲۵	۲۵	۲۵	۲۵	۲۵	

منبع: پیمایش های میدانی پژوهشگران، ۱۳۸۷

جدول شماره ۲ - تعیین شاخص مرکزیت و رتبه بندی روستا های نمونه گیری شده ناحیه لاجان (روش وزن بندی مراکز) ۱۳۸۷

رتبه	شاخص مرکزیت	تعداد عملکرد	جمعیت	نام روستا	کد روستا
۲۱	٪ ۵۷/۱۹	۶	۱۵۹	اوغن	۱
۲۰	٪ ۵۸/۹۴	۶	۱۶۸	سیوه گده سفلی	۲
۲۷	٪ ۴۷/۹۶	۵	۱۰۷	بابکر آباد	۳
۲۶	٪ ۵۰/۵۲	۵	۱۱۴	کانی کیله	۴
۱۹	٪ ۲۸/۶۷	۶	۳۱۲	کانی باغ	۵
۲۲	٪ ۳۱/۴۰	۵	۳۹۸	میشده سفلی	۶
۱۴	٪ ۵۱/۲۵	۹	۲۶۷	قره خضر	۷
۱۸	٪ ۳۳/۵۵	۷	۲۹۱	گرداسه	۸
۹	٪ ۹۷/۰۶	۱۵	۶۲۰	گرگول سفلی	۹
۱۱	٪ ۶۳/۵۶	۱۴	۴۱۹	لکبن	۱۰
۳	٪ ۱۵۸/۰۷	۲۷	۱۲۵۰	سروکانی	۱۱
۱۵	٪ ۴۳/۹۲	۸	۲۵۹	سنجله	۱۲
۱۶	٪ ۳۴/۸۳	۸	۲۲۷	کندره	۱۳
۸	٪ ۱۴۷/۹۴	۱۶	۵۳۱	گرده بن	۱۴
۱۰	٪ ۱۰۹/۴۴	۱۴	۶۴۰	خرنج	۱۵
۱۳	٪ ۶۶/۹۷	۱۰	۲۵۷	کانی ملا	۱۶
۲۳	٪ ۲۲/۲۸	۵	۲۷۹	کیله علیا	۱۷
۱	٪ ۴۷۵/۰۹	۴۵	۳۱۲۸	پسوه	۱۸
۱۷	٪ ۴۰/۶۹	۸	۱۴۰	بالا بان	۱۹
۷	٪ ۱۰۱/۷۹	۱۶	۶۴۰	گردکسیان	۲۰
۴	٪ ۱۵۲/۵۲	۲۴	۹۱۲	رزگاری	۲۱
۲	٪ ۲۰۶/۴۶	۲۹	۱۴۴۶	جلدیان	۲۲
۲۵	٪ ۲۲/۱۲	۵	۱۸۱	پیر کانی	۲۳
۵	٪ ۱۲۲/۸۴	۱۸	۹۶۲	سیلوه	۲۴
۱۲	٪ ۴۶/۴۸	۱۱	۴۸۶	گرده سور	۲۵
۲۴	٪ ۲۲/۱۲	۵	۲۰۷	گردی کاولان	۲۶
۲۳	٪ ۱۴/۷۰	۴	۱۳۷	حمزه آباد سفلی	۲۷

منبع: پیمایش های میدانی پژوهشگران ۱۳۸۷

از طرفی این الگو بر مبنای انسان و برای انسان ارائه شده و از این رو سعی بر آن بوده تا مقیاس فضا ها زمان دسترسی و نوع عملکرد ها بر مبنای مقیاس انسانی تعریف گردد. بکارگیری چنین مقیاسی عملاً به ایجاد یک سلسله مراتب منطقی در فضاها جهت خدمات رسانی و شبکه های ارتباطی منجر خواهد شد. ارائه این الگو در پنج راستای عمده صورت می گیرد:

- ۱- ایجاد انتظام فضایی - مکانی، کالبدی از طریق نظام سلسله مراتبی
 - ۲- انطباق توسعه مورد نظر با وسعت کانونهای زیستی
 - ۳- انتشار توسعه به کل ناحیه و منطقه
 - ۴- همنواخت کردن خدمات
 - ۵- انطباق الگوی تقسیمات کالبدی با الگوی رشد و توسعه اقتصادی، اجتماعی
- لذا با توجه به این موارد الگوی تقسیماتی کالبدی پیشنهادی ناحیه لاجان بر حسب برخورداری فضا های ناحیه از تفاوت های محیطی، اجتماعی، اقتصادی بر اساس جدول شماره ۳ در پنج سطح مورد توجه قرار گرفته که روستا

به عنوان ذره فضا و زیر مجموعه، مجموعه و منظومه (بخش و ناحیه) به عنوان میان فضا و منطقه (شهرستان) کلان فضای آن محسوب می شوند.

به طور کلی ارائه چنین الگویی در حقیقت سامان بخشیدن به مفهوم عدم تمرکز در دل منطقه است. با توجه به این توضیحات و بر اساس جدول شماره ۴ سکونتگاههای روستایی را در ناحیه لاجان می توان در سطوح سلسله مراتب رده های عملکردی مختلف به شرح زیر دسته بندی نمود.

الف) کانون اصلی یا مکان های مرکزی روستایی

ب) روستاهای مرکزی

ج) روستاهای میانی

د) روستاهای کوچک

ه) روستاهای بسیار کوچک

جدول شماره ۳- الگوی پیشنهادی تقسیمات کالبدی ناحیه لاجان در فرایند سلسله مراتب سطح بندی سکونتگاههای روستایی در

سطوح منطقه ای و ناحیه ای ۱۳۸۷

منطقه	منظومه روستایی	مجموعه روستایی	زیر مجموعه روستایی (حوزه عمران روستایی)	رده تقسیم		ردیف
				روستا	روستا	
				۲-۱۰	زیر مجموعه روستایی (حوزه عمران روستایی)	۱
						۲
				۲-۶	مجموعه روستایی	۳
				۲-۳	منظومه روستایی	۴
				۲-۳	منطقه	۵
		۷-۵	۱۲-۸	۳۶-۷۵		
	۲-۳	۷-۵	۲۵-۱۳	۷۶-۱۴۰		

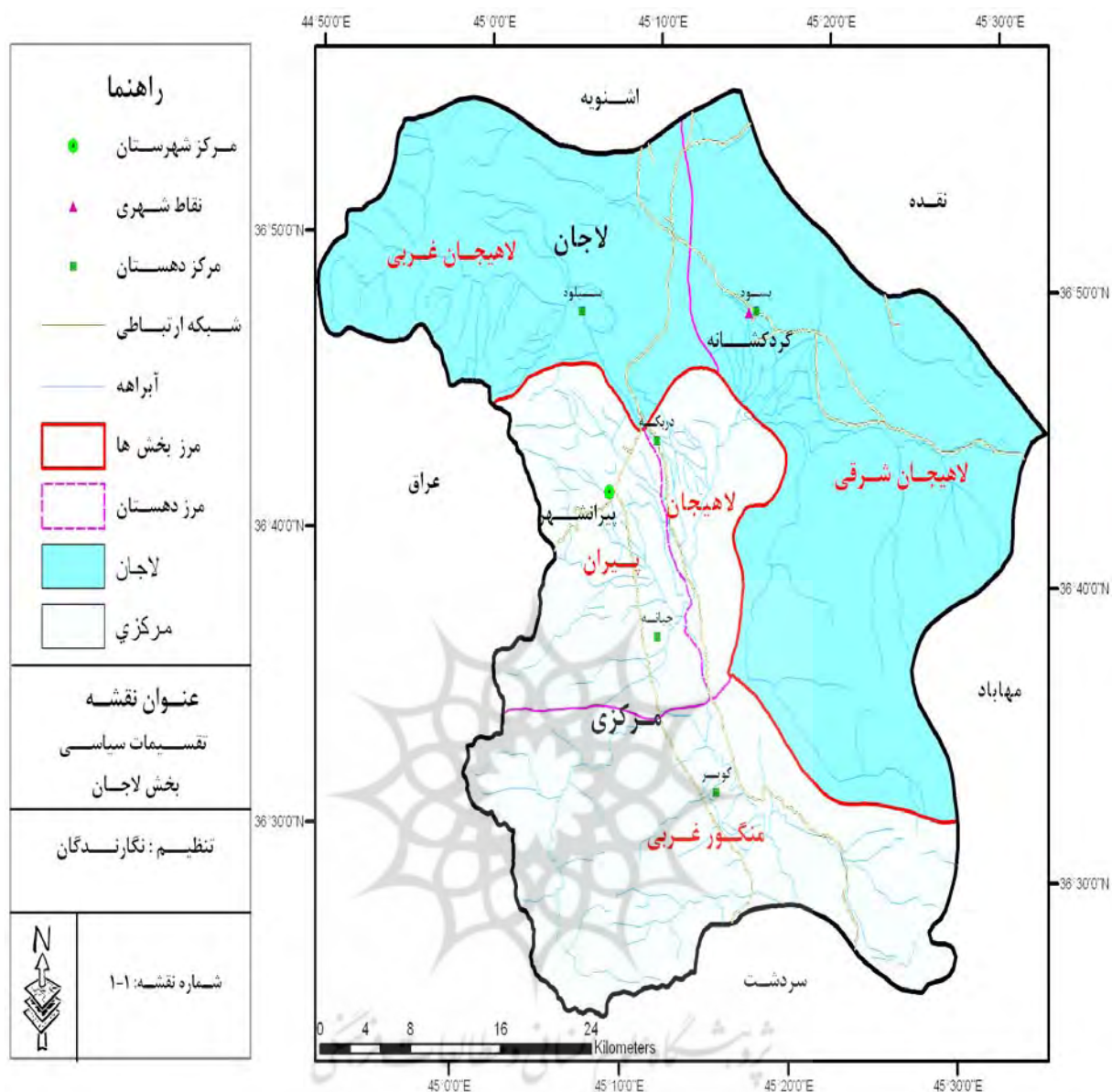
منبع: پژوهشگران ۱۳۸۷

جدول شماره ۴- سلسله مراتب رده های عملکردی در منظومه لاجان ۱۳۸۷

موجود	سطوح مجموعه	مجموعه لاهیجان شرقی	مجموعه لاهیجان غربی	مجموعه ویژه جنوب لاهیجان شرقی (پیشنهادی)	کل منظومه
وضع موجود	کانون اصلی (شهرگردکشانه)	۱	-	-	۱
	تعداد آبادی	۴۴	۱۴	۰	۵۸
	کانون مرکزی	۱	۱	-	۲
	روستای میانی	۱۰	۳	-	۱۳
	روستای کوچک	۱۹	۹	-	۲۸
	روستای بسیار کوچک	۱۴	۱	-	۱۵
الگوی پیشنهادی	کانون اصلی (شهرگردکشانه)	۱	-	-	۱
	تعداد کل آبادی ها	۱۵	۱۲	۱۴	۴۱
	کانون مرکزی	۱	۱	۱	۳
	روستای میانی	۵	۳	۳	۱۱
	روستای کوچک	۸	۸	۸	۲۴
	روستای بسیار کوچک	-	-	۲	۲

منبع: پیمایش های میدانی پژوهشگران ۱۳۸۷

شکل شماره ۳: نقشه پراکندگی سکونت گاه های روستایی ناحیه لاجان



ماخذ: واحد GIS سازمان مدیریت و برنامه ریزی استان آذربایجان غربی و اضافات نگارنده، ۱۳۸۷

تحلیل و تبیین جغرافیایی یافته های تحقیق:

منظومه لاجان در حال حاضر دارای مجموعه لاهیجان شرقی با ۳ زیر مجموعه و چند روستا پراکنده و همچنین مجموعه لاهیجان غربی با ۳ زیر مجموعه می باشد. در تقسیمات کالبدی - فضایی پیشنهادی مجموعه جدیدی تحت عنوان (جنوب لاهیجان شرقی) که شامل ۴ زیر مجموعه می باشد به منظومه لاجان اضافه می شود. مرکز منظومه یعنی شهر گردکشانه تحت عنوان لاجان شهر در افق پیشنهادی با حوزه نفوذ خود و به عبارتی زیر مجموعه خود یعنی روستاهای سروکانی و اندیزه ادغام شده به عنوان مرکز برتر به ایفای نقش می پردازد. در تقسیمات کالبدی - فضایی پیشنهادی در زیر مجموعه لیکبن روستاهای احمد غریب و بابکر آباد که از نظر آستانه های دسترسی و نیز موقعیت توپوگرافیک شرایط سخت و نامطلوبی دارند پیشنهاد می شود که ابتدا در

روستای لکبن و ثانیاً در روستای حاجی غلده تجمیع و ادغام شوند. در زیر مجموعه پسته روستاهای کانی اشکوت، توپز آباد که جزء روستاهای کوچک و کاملاً نا برخوردار هستند پیشنهاد می شود در روستای سرین چاوه و یا روستای پسته تجمیع و ادغام شوند. در زیر مجموعه سیوه گده با توجه به اینکه کلیه روستاها جزو روستاهای کوچک، پراکنده، ضعیف و نا برخوردار هستند و فاقد آستانه های لازم برای خدمات رسانی هستند پیشنهاد می شود در روستای واسط یا میانی زیر مجموعه یعنی روستای سیوه گده سفلی که از قابلیت های بهتری نسبت به بقیه روستاهای اقماری برخوردار است تجمیع یا ادغام شوند.

در الگوی تقسیمات کالبدی - فضایی پیشنهادی منظومه لاجان پیشنهاد می شود که از ترکیب ۴ زیر مجموعه (قره خضر، گرده بن، میشده سفلی، سیوه گده سفلی) تحت عنوان مجموعه روستایی جنوب لاهیجان شرقی به مرکزیت روستای قره خضر ایجاد شوند.

در مجموعه لاهیجان غربی در زیر مجموعه سیلوه به علت احداث سد سیلوه و گسترش فضای دریاچه پشت سد و امنیت مردم، تجمیع و یا ادغام روستای سیلوه و حمز آباد و یا جابجایی آنها اجتناب ناپذیر است. تحلیل مسائل فوق الذکر در نتیجه باز ساخت اقتصادی، گسترش ارتباطات و پیامدهای حاصل از نظام جدیدی که حاکم بر منظومه، مجموعه و زیر مجموعه ها خواهد بود در الگوی استقرار پیشنهادی تغییراتی را با روند مثبت ایجاد خواهد کرد که تمرکز جمعیت در کانون های اصلی و میانی از جمله پیامدهای نظام مذکور خواهد بود.

در جدول شماره ۵، ۶ و ۷ تقسیمات کالبدی فضایی پیشنهادی مجموعه و زیر مجموعه های ناحیه لاجان نشان داده شده است.

جدول شماره ۵ - تقسیمات کالبدی - فضایی، پیشنهادی زیر مجموعه های، مجموعه لاهیجان شرقی با افق ۱۰ ساله، ۱۳۹۵ - ۱۳۸۵

ردیف	زیر مجموعه	روستا	تعداد آبادی		تراخ رشد جمعیت	متوسط جمعیت آبادیها		مركز زیر مجموعه	توضیحات
			موجود	پیشنهادی		۱۳۸۵	۱۳۹۵		
۱	پسته	خونج - پسته - کانی اشکوت - توپز آباد - سرین چاوه - هابلس - کندره - گردکسیان	۸	۵	- ۰/۵۴	۶۲۴	۷۲۵	پسته	روستاها و کانی اشکوت - توپز آباد و هابلس در سرین چاوه یا پسته ادغام میشوند.
۲	گرگون	گرگون علیا - کانی بداخ - گرگون سفلی	۳	۳	۱/۳۹	۴۲۴	۳۶۹	گرگون	-
۳	لکبن	کانی باغ - کانی ملا - احمد غرب - پاپکر آباد - حاجی غلده - لکبن	۶	۴	- ۱/۴۴	۲۲۴	۲۰۲	لکبن	روستاها و احمد غرب - پاپکر آباد در روستای لکبن یا حاجی غلده لازم است. ادغام با تجمیع شوند.
۴	گردکشان	شهر گردکشان - سروکانی - اندیزه	۱ نقطه شهری روستا	۱ نقطه شهری روستا	۰/۲۸	۱۱۷۰	۳۶۷	گردکشان	روستاها و سروکانی - اندیزه در شهر گردکشان ادغام شده.

جدول شماره ۶ - تقسیمات کالبدی - فضایی، پیشنهادی زیر مجموعه های، مجموعه جنوب لاهیجان شرقی با افق ۱۰ ساله، ۱۳۹۵ - ۱۳۸۵

ردیف	زیر مجموعه	روستا	تعداد آبادی		تراخ رشد جمعیت	متوسط جمعیت آبادیها		مركز زیر مجموعه	توضیحات
			موجود	پیشنهادی		۱۳۸۵	۱۳۹۵		
۱	قره خضر	توزاله - قوری چاوه - شلم جاران - قره خضر	۴	۴	۳/۲۷	۲۵۲	۱۸۰	قره خضر	-
۲	گرده بن	دایه شیخی - گرداسه - سنجله - کبله - میمان - گرده بن	۵	۵	۰/۰۶	۲۹۲	۳۱۰	گرده بن	-
۳	میشه ده سفلی	میشه ده سفلی - میشه ده علیا - گنه دار منگوران - درلی گوزان	۴	۴	۰/۳۹	۱۸۸	۱۳۶	میشه ده سفلی	-
۴	سیوه گده سفلی	یاغوش - ارغن - کانی نوبته - کانی کانی کله - کانی کسلان - کانب خلیلان - گرد مراد بیگ - سیوه گده علیا - سیوه گده سفلی	۹	۱	- ۰/۲۲	۷۵	۵۳۶	سیوه گده سفلی	روستاها و این زیر مجموعه جهت درام و کسب آستانه های لازم برای سطوح برخوردار ی باید در سیوه گده سفلی تجمیع یا ادغام شوند.

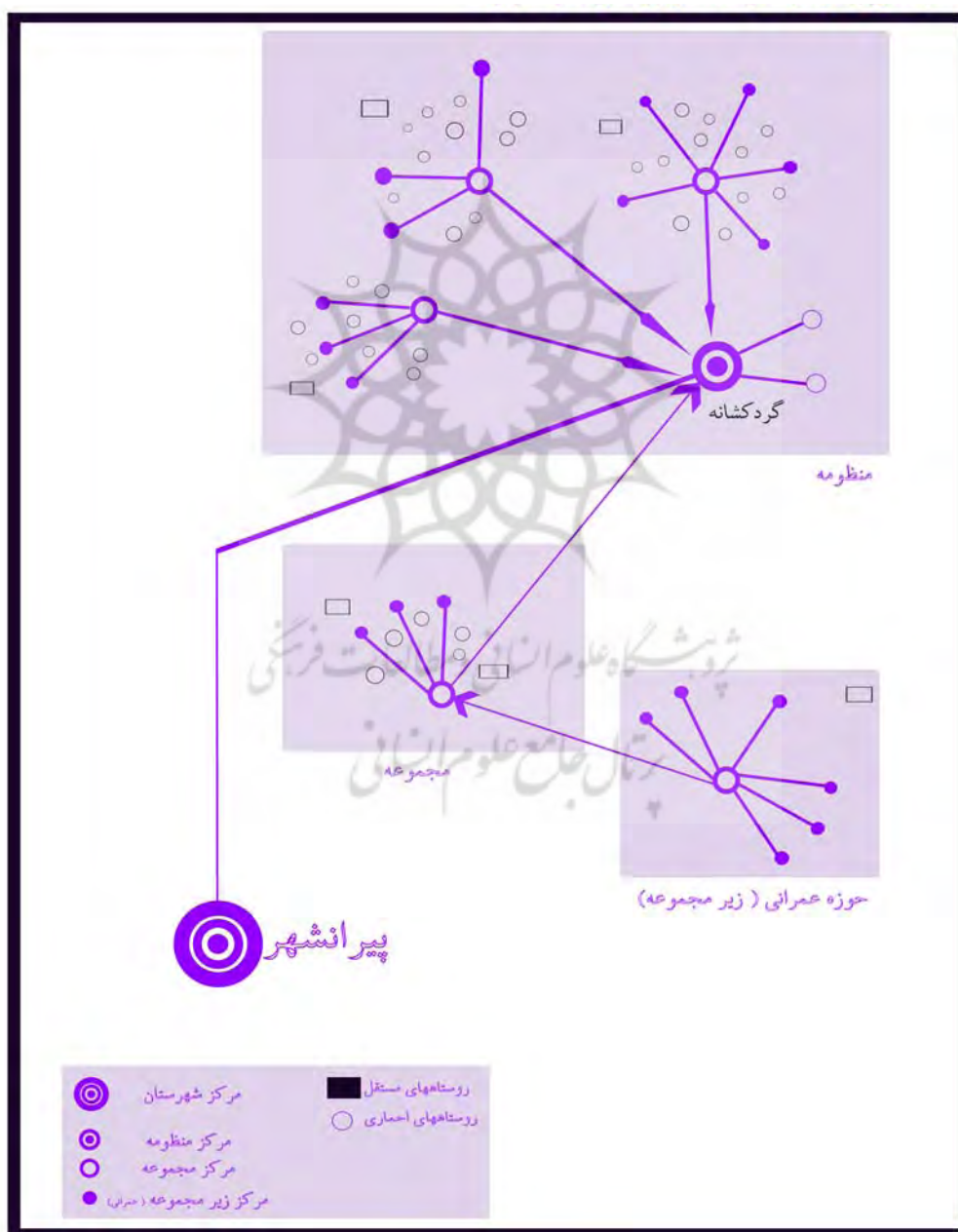
منبع: پیمایش های میدانی پژوهشگران ۱۳۸۷

جدول شماره ۷- تقسیمات کالبدی - فضایی، پیشنهادی زیر مجموعه های، مجموعه لاهیجان غربی با افق ۱۰ ساله، ۱۳۹۵ - ۱۳۸۵

ردیف	زیر مجموعه	روستا	تعداد آبادی		تعداد جمعیت	نرخ رشد جمعیت	متوسط جمعیت آبادیها		مرکز زیر مجموعه	توضیحات
			موجود	پیشنهادی			۱۳۸۵	۱۳۹۵		
۱	جلدیان	جلدیان - کلیج	۲	۲	۲۱۳۰	-۰/۰۸	۱۰۶۵	۹۸۳	جلدیان	-
۲	سیلوه	پیرکانی - حمزه آباد علیا - زیوکه - حمزه آباد سفلی - گردی کارلان - گرده سور - ماشکان - سیلوه	۸	۶	۲۶۲۴	۰/۴۸	۳۲۸	۴۵۸	سیلوه	روستاهای سیلوه و حمزه آباد سفلی تجمع یا ادغام میشوند.
۳	ویژه (رزگاری)	خالدار - قبه - هوارابند - رزگاری	۴	۴	۱۶۵۷	۱/۹۸	۴۱۴	۵۰۳	ویژه (رزگاری)	-

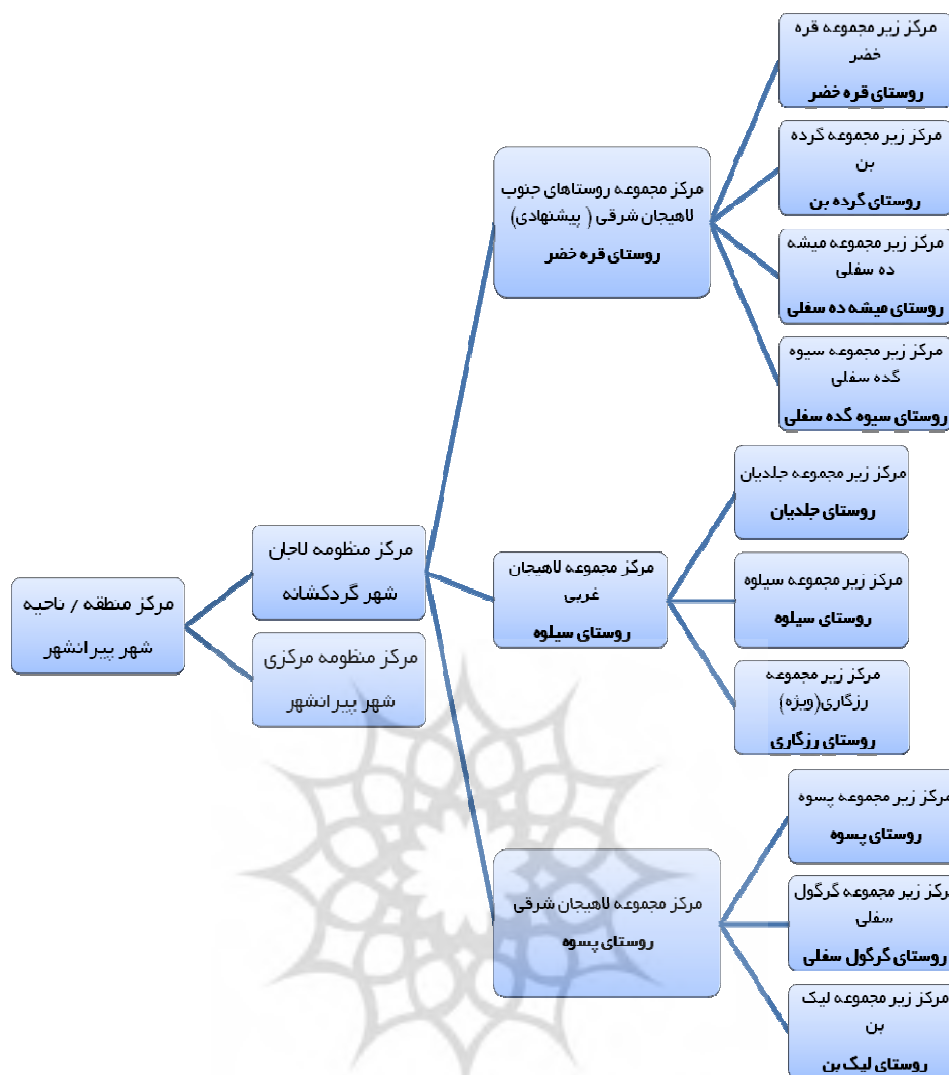
منبع: پیمایش های میدانی پژوهشگران ۱۳۸۷

شکل شماره ۴: مدل فضایی پیشنهادی سکونتگاههای روستایی ناحیه لاجان



ماخذ: نگارنده ۱۳۸۷

الگوی فضایی پیشنهادی سکونتگاههای روستایی ناحیه لاجان



مأخذ: نگارنده ۱۳۸۷

نتیجه گیری:

در این تحقیق با توجه به بررسی های صورت پذیرفته در ناحیه لاجان متوجه می شویم که پراکنش سکونتگاههای روستایی در مقیاس متفاوت تابع هیچ نظم خاصی نبوده که این عامل توانسته نقش بازدارنده ای در توسعه و پیشرفت ناحیه ایفا کند. از طرفی کثرت و پراکندگی روستاهای کوچک و کم جمعیت، پایین بودن آستانه ها برای خدمات رسانی و نیز وسعت قابل توجه ناحیه لاجان که تنها دو مجموعه روستایی برای آن تعریف شده است عامل دیگری در عدم خدمات رسانی مطلوب و نیز تصمیم گیری های مبتنی بر برنامه ریزی علمی و عملی بحساب می آید. شیب توپوگرافی، وسعت ناهمواریها، گسست فضاها، جغرافیایی ناحیه از هم و عدم وجود زیر ساخت های اساسی از جمله عوامل دیگری در عدم برخورداری سکونتگاههای روستایی ناحیه مورد مطالعه از امکانات مناسب و نهایتاً رشد و توسعه همه جانبه می باشد. وجود زیر مجموعه های روستایی زیاد، کوچک و پراکنده در سطح ناحیه لاجان لزوم ارائه یک الگوی جایگزین (الگوی مناسب) بر اساس مدل توسعه یکپارچه روستایی و بر مبنای نگرش

سیستمی را ضروری می سازد که در آن توسعه یکپارچه روستایی در پی انتظام شبکه فضایی - مکانی سکونتگاه های روستایی بصورت توأم است و بیانگر این واقعیت میباشد که راه حل های بخشی نگر قادر به حل مسایل چند بعدی نظام فضایی - مکانی در عرصه های روستایی نیستند. در این الگو، عامل جمعیت در کنار توان اقتصادی و دامنه خدمات رسانی هر روستا نشانگر جایگاه آن روستا در نظام سکونتگاهی سلسله مراتب خدمات رسانی در سطح ناحیه می باشد. بنابراین بر اساس بررسی های میدانی و علمی صورت گرفته و الگوهای پیشنهادی، اتخاذ یک نظم سلسله مراتب پنج سطحی در ناحیه لاجان با نگرش سیستمی و مدل توسعه یکپارچه روستایی که می تواند زمینه ساز توسعه همه جانبه و رفع محرومیت از ناحیه لاجان شود ضروری بنظر می رسد.

منابع :

- ۱- آسایش، حسین (۱۳۸۲): اصول و روش های برنامه ریزی ناحیه ای (مدل ها، روش های فنون) انتشارات دانشگاه آزاد اسلامی شهر ری.
- ۲- آسایش، حسین (۱۳۷۳): کارگاه برنامه ریزی روستایی، انتشارات دانشگاه پیام نور.
- ۳- ابراهیم زاده، عیسی (۱۳۸۶): مدل تحلیلی در ساماندهی فضا های ناحیه ای، مورد ناحیه سنگان خاش، فصلنامه پژوهش های جغرافیایی، شماره ۵۸.
- ۴- استعلاجی، علیرضا (۱۳۸۰): آشنایی با توسعه پایدار و یکپارچه روستایی، تهران، وزارت جهاد کشاورزی.
- ۵- بازرگان، عباس و همکاران (۱۳۷۸): روش های تحقیق در علوم انسانی، تهران نشر آگاه.
- ۶- پاپلی یزدی، محمد حسین (۱۳۸۲): نظریه های شهر و پیرامون، تهران، انتشارات سمت.
- ۷- قادری، رضا (۱۳۸۷): تحلیل و تبیین جغرافیایی توزیع فضایی - مکانی سکونت گاه های روستایی، نمونه موردی: بخش لاجان - شهرستان پیرانشهر - رساله دوره دکتری، دانشگاه آزاد اسلامی واحد علوم و تحقیقات..
- ۸- مرکز آمار ایران (۱۳۸۵): - شناسنامه آبادی ها، نتایج سرشماری عمومی نفوس و مسکن شهرستان پیرانشهر.
- ۹- مشیری، آسایش (۱۳۸۱): روش شناسی و تکنیک های تحقیق علمی در علوم انسانی با تأکید بر جغرافیا، نشر قومس.

10- P. clock, (1983): An introduction torural settlement planning, London and New York.

11- Mandal, R. B., (1988): systems of rural settlement in development in india, New Dehli.



پروہشگاہ علوم انسانی و مطالعات فرہنگی
پرتال جامع علوم انسانی