

دانشگاه فرهنگیان

فصلنامه علمی تخصصی

پژوهش در آموزش مطالعات اجتماعی

دوره سوم، شماره چهارم، زمستان ۱۴۰۰

## آموزش پایدار جغرافیا بر پایه بازدیدهای علمی در دانشگاه فرهنگیان

نمونه موردی: پردیس‌های استان البرز

---

|                  |                                       |
|------------------|---------------------------------------|
| ارسال: ۱۴۰۰/۲/۸  | ولی‌اله نظری، اعلی صادقی <sup>۲</sup> |
| پذیرش: ۱۴۰۰/۶/۲۰ | سعیده سلیمیان <sup>۳</sup>            |

---

### چکیده

امروزه، آموزش جغرافیا تنها محدود به کلاس و تدریس به روش‌های سنتی نیست؛ بلکه تلاش می‌شود به کمک روش‌های جدید یاددهی- یادگیری، آموزش جغرافیا در مدارس و دانشگاه‌ها بر اساس علاقه، امکانات به‌روز، استفاده از تکنولوژی‌های نوین آموزشی و همچنین بحث مهم به کارگیری بازدیدهای علمی انجام شود تا بتواند نوعی یادگیری عمیق و پایدار را در فراگیران و علاقه‌مندان به حوزه آموزش جغرافیا ایجاد نماید. هدف تحقیق حاضر بررسی آموزش پایدار جغرافیا در دانشگاه فرهنگیان استان البرز (قطب آموزش جغرافیا در بین دانشگاه‌های فرهنگیان سراسر کشور)، است. از این‌رو، با روش توصیفی- تحلیلی، ضمن تبیین اهمیت بازدیدهای علمی در ارتقای یادگیری دانشجو معلمان دانشگاه فرهنگیان استان البرز، تلاش شده است به بررسی نتایج اثرگذار برنامه جامع بازدیدهای علمی رشته جغرافیا بر پایه دروس توزیعی در هشت نیمسال پیاپی. یافته‌های تحقیق حاکی از آن است که در طول هشت نیمسال آموزش جغرافیا در سطح پردیس‌های استان البرز، به طور منظم و مستمر و منطبق با سرفصل دروس، بازدیدهای علمی برنامه‌ریزی و اجرا شده و نتایج اثرگذاری را در فرایند آموزش جغرافیا موجب شده است. این مهم، ضمن کسب رضایت حداکثری در بین دانشجو معلمان، موجب بالا رفتن کیفیت آموزش در دو پردیس استان گردیده و دیدگاه‌های مسئولان و برنامه‌ریزان دانشگاه را در خصوص این گزاره که «بازدیدهای علمی در دانشگاه

---

۱ - استادیار گروه علوم انسانی و اجتماعی دانشگاه فرهنگیان، البرز v.nazari@cfu.ac.ir

۲ - استادیار گروه علوم انسانی و اجتماعی دانشگاه فرهنگیان، تهران a.sadeghi@cfu.ac.ir

۳ - فارغ‌التحصیل آموزش جغرافیا و دبیر دبیرستان، استان اصفهان

فرهنگیان به آموزش پایدار جغرافیا کمک می‌نماید»، را تحت تأثیر قرار داده و تقویت نموده است.

**واژگان کلیدی:** آموزش پایدار، جغرافیا، دانشگاه فرهنگیان، بازآموزی علمی.



## مقدمه و بیان مسأله

آموزش جغرافیا در دانشگاه فرهنگیان، سابقه‌ای به قدمت شکل‌گیری زیربنای اولیه این دانشگاه یعنی تربیت معلم، دارد. زمانی که از آن به‌عنوان تربیت معلم یاد می‌شد و برحسب نیاز سالانه وزارت آموزش و پرورش به تربیت دبیران تخصصی آموزش جغرافیا، معلمان علاقه‌مند به این حوزه آموزش‌های لازم را کسب کرده و برای آموزش جغرافیا روانه مدارس می‌شدند. با این وصف، به دلیل رشد جمعیت و به‌تبع آن رشد جمعیت دانش‌آموزی کشور این امر کافی نبوده و وزارت آموزش و پرورش از طریق رشته‌های نظری جغرافیا، بخشی از نیروهای مورد نیاز خود را از میان فارغ‌التحصیلان دانشگاه‌های دولتی، با گذراندن آزمون و دوره‌های کوتاه‌مدت تربیتی به خدمت می‌گرفت که این بخش از معلمان باتجربه‌های کمتری وارد سیستم آموزشی وزارت آموزش و پرورش می‌گردیدند. با روند تحولات اداری و تغییرات سازمانی که در تربیت معلم سابق و مجتمع پیامبر اعظم (ص) صورت گرفت، از سال ۱۳۹۱ دانشگاه فرهنگیان تأسیس شد و قطب‌بندی رشته‌های آموزشی شانزده‌گانه در آن صورت گرفت که مطابق برنامه‌ریزی صورت گرفته در ۹۸ پردیس دایر سراسر کشور، رشته‌های مورد نیاز برای تربیت دبیر تخصصی وزارت آموزش و پرورش به‌صورت قطب‌بندی به استان‌ها واگذار گردید. از این‌رو گروه علوم انسانی و اجتماعی دانشگاه فرهنگیان استان البرز در دو پردیس (حکیم فردوسی برادران و امیرکبیر خاوران) متولی امر آموزش مطالعات اجتماعی در سه رشته تخصصی (آموزش جغرافیا، آموزش تاریخ و آموزش علوم اجتماعی) گردید که بر این اساس، همه ساله شاهد جذب دانش‌جو معلمان علاقه‌مند در این سه رشته تخصصی برای تربیت معلمان علاقه‌مند هستیم؛ اما آنچه در این‌بین از همه متمایزتر گردید و بدون وقفه استمرار یافت، جذب سالانه دانش‌جو معلمان آموزش جغرافیا از سال ۱۳۹۱ تا ۱۳۹۹ است که با حمایت‌های سازمان مرکزی دانشگاه فرهنگیان و پیگیری‌های استانی به سرانجام رسید.

با برنامه‌ریزی‌های دقیقی که در گروه علوم انسانی و اجتماعی دانشگاه فرهنگیان استان البرز صورت گرفته است، این استمرار برای جذب، پرورش و تربیت دبیر در رشته آموزش جغرافیا ادامه‌دار خواهد بود. چراکه با جذب اعضای هیئت علمی جدید و همکاری مأمورین آموزشی و همچنین استادان مدعو تخصصی در گرایش‌های

مختلف جغرافیا، این رشته در سطح پردیس‌های دانشگاه فرهنگیان استان البرز، نهادینه شده؛ به طوری که در بین پردیس‌های متولی آموزش جغرافیای کشور به لحاظ کمی و کیفی رتبه اول را کسب کرده است. بر این اساس هم آموزش ارشد جغرافیا برای اولین بار در سطح دانشگاه‌های ایران و همچنین به‌طور ویژه در دانشگاه فرهنگیان کشور، به‌طور تخصصی در پردیس‌های استان البرز در سال ۱۴۰۱ راه‌اندازی خواهد شد. آموزش جغرافیا در دانشگاه فرهنگیان استان البرز مطابق برنامه‌ریزی‌های دقیق گروه، حاوی دو بخش مهم است که با توجه به سرفصل‌های مصوب، در حال انجام است. یک بخش در سطح آموزش‌های تئوری و عملی است که در سطح رده‌ها و آزمایشگاه‌ها و کارگاه‌های تجهیز شده دو پردیس صورت می‌گیرد و دیگری هم با هدف آموزش پایدار جغرافیا مبتنی بر بازدیدهای علمی درون و برون‌استانی است که در طول هشت نیمسال و به‌صورت مستمر در دو پردیس برادران و خواهران در حال انجام است. از نظر کمیت برگزاری بازدیدهای علمی اشاره می‌شود به برگزاری حداقل ۳۵ مورد بازدید علمی - تخصصی رشته ورودی‌های مختلف آموزش جغرافیا که عملیاتی شده و دانشجویان را به‌طور ویژه تحت آموزش میدانی و اثرگذار قرار داده است و همچنین از نظر کیفیت نیز برگزاری بازدیدهای علمی مرتبط با هر درس که نیاز به بازدید علمی یک تا ده‌روزه داشته، مورد توجه گروه علوم انسانی و اجتماعی دانشگاه فرهنگیان استان البرز قرار داشته است. در این خصوص، بازدیدهای علمی یک‌روزه به‌طور عمومی به تمام رشته ورودی‌های آموزش جغرافیا تخصیص یافته و مطابق سرفصل دروس، بازدید علمی از سازمان‌ها و ادارات تخصصی مرتبط با آموزش جغرافیا صورت گرفته است. اما در حوزه آموزش پایدار جغرافیا برای دانشجویان علاقه‌مند به کسب دانش جغرافیا، روند برنامه‌ریزی و اجرای عملیاتی بازدیدهای علمی تا ده‌روزه نیز در دستور کار قرار گرفته و تاکنون بیش از ۵ بازدید علمی ده‌روزه به مقصدهای مناطق مختلف جغرافیایی ایران که موضوعات درسی کلاس را پوشش می‌دهد، صورت گرفته است.

بازدیدهایی که ضمن مشاهده انواع پدیده‌های انسانی و طبیعی برای دانشجویان علاقه‌مند به دانش آموزش جغرافیا، یادگیری را به صورت مشاهده مستقیم، پایدار و عمیق ایجاد کرده و حاصل آن‌ها تهیه گزارش‌های مبسوط ۱۰۰ صفحه‌ای در هر

بازدید علمی و انتشار آن در سطح دانشگاه فرهنگیان و همچنین چاپ در مجلات تخصصی آموزش جغرافیا بوده است. به این مهم باید نقش برنامه‌ریزی دقیق را هم اضافه کرد، بدین صورت که با برنامه‌ریزی دقیق و مدونی که در استان البرز صورت گرفته، بازدیدهای علمی به‌طور مستمر در حال انجام است و کیفیت آن‌ها هم به‌صورت مستمر در حال افزایش است و مزید این موضوع نیز اعلام رضایت دانشجومعلمانی است که در حال حاضر فارغ‌التحصیل شده و در مدارس استان‌های مختلف ایران در حال تدریس جغرافیا هستند و همچنین انعکاس نتایج بازدیدهای علمی در بین دانشجومعلمان هر سه رشته (آموزش جغرافیا، آموزش تاریخ و آموزش علوم اجتماعی) که در هر ترم تقاضاهای بیشتری را از گروه، جهت برنامه‌ریزی و برگزاری این نوع بازدیدهای علمی متقاضی هستند. با این توصیف، اساس بازدیدهای علمی در آموزش جغرافیای پردیس‌های استان البرز و برنامه جامع بازدیدهای علمی گروه، بر چند اصل مهم به شرح ذیل استوار است:

کسب نظرات تخصصی استادان  
 کسب نظرات و نیازهای دانشجومعلمان  
 تصویب درخواست‌ها در جلسات تخصصی گروه  
 برنامه‌ریزی دقیق برای اجرای بازدیدهای علمی با توجه به برنامه  
 مدون بازدیدهای علمی آموزش جغرافیا  
 برگزاری کارگاه‌های تخصصی قبل از اجرا برای استادان همراه و  
 دانشجویان  
 پیگیری وضعیت مالی بازدیدهای علمی در جلسات شورای  
 آموزشی استان و تصویب آن  
 مشارکت مالی دانشجویان جهت اجرای بازدید علمی  
 برنامه‌ریزی و پیگیری منظم جهت تدوین مسیرهای بازدید  
 تهیه برنامه بازدید  
 پیگیری‌های اسکان و تغذیه در سرتاسر مسیر بازدید علمی  
 اجرای منظم بر اساس تقویم زمانی و مکانی تهیه‌شده برای بازدید  
 علمی

استفاده از تخصص‌های مختلف همکاران در بازدیدهای علمی  
جهت تشریح پدیده‌ها  
اخذ تصاویر و کلیپ‌های تخصصی در طول مسیر بازدید علمی  
تهیه گزارش‌های انفرادی دانشجویی  
تهیه گزارش مبسوط توسط گروه  
انتشار گزارش‌ها  
اجرای کارگاه‌های تخصصی برای تشریح ابعاد بازدید علمی  
برگزارشده.

این فرایند که برگرفته شده از چندین گزارش بازدید علمی داخل استان و برون استانی (کشوری) تخصصی جغرافیاست، در حال حاضر در گروه علوم انسانی و اجتماعی دانشگاه فرهنگیان استان البرز، بومی‌سازی شده و تلاش مضاعف می‌گردد که ابعاد آن به‌طور ویژه و تخصصی تقویت گردد که هدفی جزء آموزش پایدار جغرافیا در سطح پردیس‌های دانشگاه فرهنگیان استان البرز را ندارد؛ از این رو، سؤال اصلی تحقیق حاضر این است که: چرا و چگونه می‌توان به کمک بازدیدهای علمی در رشته آموزش جغرافیا، آموزش و یادگیری پایدار ایجاد کرد؟

### اهداف و ضرورت تحقیق

روند علمی تحقیق در هر موضوعی به‌طور ویژه بحث اهداف تحقیق را که از موضوعات مهم و کاربردی است، نشانه رفته و سعی در برآورده کردن آن دارد. در این خصوص تحقیق حاضر هم به دنبال بارز کردن اهدافی است که در بازدیدهای علمی بیشترین نقش را در پایداری یادگیری آموزش جغرافیا ایجاد کرده‌اند که بر این اساس مهم‌ترین اهداف تحقیق عبارت‌اند از:

- ✓ مشخص ساختن نقش بازدیدهای علمی در آموزش پایدار جغرافیای دانشگاه فرهنگیان استان البرز
- ✓ تعیین سطح کمی و کیفی برنامه‌های اجرایشده
- ✓ بسط نتایج مهم علمی بازدیدهای علمی انجام‌شده در طول ۹ سال گذشته
- ✓ پررنگ جلوه دادن اهمیت بازدیدهای علمی در آموزش جغرافیا

✓ بررسی میزان اثرگذاری تدوین برنامه جامع بازدیدهای علمی متخصص آموزش جغرافیا

✓ تعیین میزان پایبندی به تقویم اجرایی برنامه‌های بازدید علمی جغرافیا. ضرورت اولیه انجام هر تحقیقی، نیازمندی تام محققان به نتایج تحقیق است که ضمن تشریح موضوع مورد مطالعه، ابعاد آن را در بُعد علمی و عملی آشکار می‌سازد، مطابق این فرایند ضرورت‌های مهمی که در تحقیق حاضر، مدنظر محققان بوده است به شرح ذیل مورد بررسی و تحلیل قرار گرفته است:

- انتشار نتایج علمی بازدیدهای علمی در محافل علمی معتبر و دانشگاهی
- مشخص کردن ابعاد اجرایی بازدیدهای علمی - تخصصی جغرافیا
- کسب نتایج علمی بر پایه اصول و روش‌های علمی که ارزیابی‌کننده فرایند هستند
- معرفی اقدامات انجام شده به سطح جامعه دانشگاهی علاقه‌مند
- نشر نتایج علمی بازدیدها برای الگوسازی
- تحقق اهداف بازدیدهای علمی صورت پذیرفته

### مبانی نظری

نظام آموزشی ما اصولاً روند رشد و نمو دوران کودکی تا آغاز جوانی را در سیکل معیوب " تغییرات رفتار و یا تغییرات شخصیتی " انسان‌ها، فرض می‌داند. درواقع " تجربه عملی " در فرآیند آموزشی ما جریان ندارد. برای همین ناشناخته‌ها و مجهولات شاگردان ما از دنیای علم و دانش و در جولان حفظیات درسی طی ۱۲ سال دوران تحصیل، بسیار زیاد است. به تعبیری دیگر، ناکامی‌های بزرگ‌سالی یک فرد در زندگی اجتماعی، خمیرمایه نظام آموزشی موجود است. به‌طور کلی ناتوانی حل مسئله و عدم جست‌وجوی راه‌حل منطقی و عقلانی خارج از رفتار شرطی و مقلد، در رفتار آنان مشاهده نمی‌شود. او نه تجربه عملی کسب کرده است و نه مهارت زندگی را فراگرفته است و با مدرک حاصل از حفظیات ۱۲ ساله خود در جامعه به هر اداره و سازمانی سر می‌زند تا بتواند شغل و درآمدی داشته باشد و این داستان تلخ بیشتر تحصیل‌کرده‌های جامعه ماست (امامی، ۱۳۹۹). درواقع نظام آموزشی (به شکل معیوبی) به دنبال اکتشاف و خلق فرصت‌های یادگیری نیست و می‌کوشد که

دانش‌آموز را در مرحله حفظ کردن مطالب پرورش داده و روانه جامعه نماید که در آن کمتر به بحث آموزش پایدار و همچنین دیدن، تأمل و اکتشاف تأکید می‌گردد. با این مفهوم، برونر نیز تأکید بر آموزش‌های متفاوت دارد و معتقد است که: رشد شناختی «تعاملی است بین قابلیت‌های بنیادی بشر و فناوری‌های نوآورانه به لحاظ فرهنگی که به‌عنوان تقویت‌کننده‌های این قابلیت‌ها عمل می‌کنند». این فناوری‌های نوآورانه به لحاظ فرهنگی، نه تنها شامل وسایل قابل مشاهده مانند رایانه و تلویزیون می‌شوند، بلکه مفاهیم انتزاعی تری مانند زبان یا روشی را که یک فرهنگ، پدیده‌ها را دسته‌بندی می‌کند، در برمی‌گیرد. به نظر می‌رسد که برونر با ویگوتسکی در این باره که زبان واسطه‌ای است بین محرک‌های محیطی و پاسخ فرد، توافق نظر دارد. هدف از آموزش و پرورش باید تربیت دانش‌آموزان مستقل باشد (به‌عنوان مثال، آموختن یادگیری). جروم برونر نیز، در پژوهشی (۱۹۶۶) درباره‌ی رشد شناختی کودکان سه حالت بیان را مطرح کرد:

- بیان حرکتی (مبتنی بر عمل)

بیان تصویرسازی حسی (مبتنی بر تصویر)

بیان نمادین (مبتنی بر زبان).

در نظریه‌های دیگر پیازه معتقد به انطباق هوش فرد با محیط است، از این رو، از دید پیازه، انطباق با روشی ارتباط پیدا می‌کند که افراد برای سازمان‌دهی محیط خود انتخاب می‌کنند. به عبارت دیگر در این نظریه کنش متقابل یا تعامل بین موجود زنده و محیطی که در آن زندگی می‌کند نقش اساسی دارد. زندگی در نظریه پیازه تعاملی خلاق است که بدون وقفه بین موجود زنده و محیط زندگی او جریان می‌یابد. این تعامل یا مبادله بین شخص و محیط به دو صورت سازگاری و سازمان انجام می‌گیرد که سازگاری جنبه بیرونی آن و سازمان جنبه درونی آن نظم بخشیدن و انسجام دادن به فرایندهای ادراکی به صورت یک کل مجسم است. سازگاری به دو شکل انجام می‌شود: درون‌سازی و برون‌سازی و هر دو آن‌ها باهم روی می‌دهند و هر دو مکمل یکدیگرند که تجارب فرد از طریق آن‌ها در قالب ساخت‌های شناختی یکپارچه می‌شود. برای آن که بتوانیم کاربردهای این نظریه را در تعلیم و تربیت بدانیم، اگر تعریف تربیت را از زبان پیازه داشته باشیم، کار ما تا حدودی ساده می‌شود. تربیت



از نظر پیازه عبارت است از: پرورش دادن افراد خلاق حتی اگر تعداد آن‌ها زیاد نباشد، حتی اگر آفرینش‌های یکی نسبت به دیگری محدود باشد، باید مخترع و نوآور پرورش داد نه دنباله‌رو و تبعیت جو. با توجه به این تعریف به‌طور خلاصه می‌توان پیامدهای تربیتی نظریه پیازه را در سه اصل ذیل خلاصه کرد: الف) فهمیدن ب) ابداع کردن ج) آفریدن.

این موضع‌گیری پیازه برای فعال ساختن یادگیرنده و پایان دادن به دوران معلم محوری تأکید می‌کند. با بررسی دو نظریه فوق و اهمیت آموزش‌های اثرگذار در سیستم‌های آموزشی مدارس و دانشگاه‌ها می‌توان به بحث توسعه پایدار و آموزش پایدار اشاره کرد. مطابق تعاریف موجود، توسعه پایدار مفهومی است که به واسطه پیامدهای منفی محیط‌زیستی و اجتماعی ناشی از رویکردهای توسعه یک‌جانبه اقتصادی پس از انقلاب صنعتی و تغییر نگرش بشر به مفهوم رشد و پیشرفت پدید آمده است (میرشکاری، ۱۳۹۵: ۲۰). این مفهوم تلاش دارد که با نگاهی نو به توسعه، اشتباهات گذشته بشری را تکرار نکند و توسعه‌ای همه‌جانبه و متوازن را رقم بزند (مدرسه توسعه پایدار دانشگاه شریف: ۱۳۹۸). اصطلاح توسعه پایدار نخستین بار توسط باربارا اواردر در سال ۱۹۷۰ و در اعلامیه کوکویاک درباره محیط‌زیست و توسعه به کار رفت. به دنبال آن پس از گزارش‌های باشگاه رم و بنیاد هامرشولد به تدریج توسعه پایدار در طی سال‌های دهه ۱۹۸۰ و از زمانی که اتحادیه بین‌المللی برای حفاظت از محیط‌زیست و منابع طبیعی، راهبردهای جهانی از محیط‌زیست و منابع طبیعی باهدف کلی دستیابی به توسعه پایدار را از طریق حفاظت از منابع حیاتی (زنده) ارائه کرد، مورد توجه جدی و اساسی اندیشمندان و متفکران توسعه قرار گرفت. با گزارش کمیسیون جهانی محیط‌زیست و توسعه (WCED) موسوم به گزارش براندتلند در سال ۱۹۸۷ برای نخستین بار به‌طور رسمی مجموعه‌ای از پیشنهادها و اصول قانونی جهت دستیابی به توسعه پایدار برای کشورهای در حال توسعه فراهم آمد. سپس موضوع توسعه پایدار در کنفرانس سازمان ملل متحد در زمینه محیط‌زیست و توسعه در شهر ریودوژانیرو (به‌عنوان اجلاس زمین) به‌طور گسترده‌ای مورد توجه قرار گرفت و اداره و بهره‌برداری درست و کارا از منابع پایه، طبیعی و مالی و ... برای

دستیابی به الگوی مصرف مطلوب در صدر برنامه‌های جهانی قرار گرفت. بر اساس نتایج این اجلاس، اهداف اساسی مبتنی بر مفهوم توسعه پایدار بدین شرح اعلام شد:

- ✓ تجدید حیات رشد اقتصادی
- ✓ تغییر کیفیت رشد اقتصادی
- ✓ برآورده ساختن نیازهای ضروری اولیه
- ✓ اطمینان از سطح پایداری جمعیت
- ✓ حفاظت از منابع طبیعی و ارتقاء منابع
- ✓ جهت‌گیری مجدد دانش فنی (دانش بومی)
- ✓ محیط‌زیست و تصمیم‌گیری اقتصادی
- ✓ جهت‌گیری مجدد روابط اقتصادی و بین‌المللی
- ✓ اقدام در جهت مشارکتی ساختن توسعه.

شاخصه‌های توسعه پایدار را می‌توان در چهار گروه: اجتماعی، اقتصادی، بنیادی و زیست‌محیطی مطرح و بررسی نمود. توسعه پایدار فرآیندی است که آینده‌ای مطلوب را برای جوامع بشری متصور می‌شود که در آن شرایط زندگی و استفاده از منابع، بدون آسیب رساندن به یکپارچگی، زیبایی و ثبات نظام‌های حیاتی، نیازهای انسان را برطرف می‌سازد (Aldo Leopold-1949). در حوزه آموزش، آموزش برای توسعه پایدار هم مدنظر است که یونسکو به این موضوع به شرح ذیل اشاره دارد که: آموزش برای توسعه پایدار، رویکردی از آموزش است که در جستجوی توانمندسازی مردم برای پذیرش مسئولیت برای ایجاد یک آینده پایدار می‌باشد. این برنامه که پیرو تصویب قطعنامه ۵۷/۲۵۴ مجمع عمومی سازمان ملل متحد در سال ۲۰۰۲ مبنی بر تعیین دهه ۲۰۱۴-۲۰۰۵ به‌عنوان "دهه آموزش برای توسعه پایدار" در یونسکو طراحی شد، شامل ابعاد اجتماعی، فرهنگی، اقتصادی و زیست‌محیطی است که در همه آن‌ها، آموزش به‌عنوان رکن و ابزار اصلی به‌منظور تحقق اهداف برنامه در نظر گرفته شده است. این برنامه حدود سی‌وسه مقوله را در برمی‌گیرد که برخی از آن‌ها عبارت است از: حاکمیت مناسب، تساوی جنسیتی، صلح، حقوق بشر، دسترسی به آموزش، مبارزه با مواد مخدر، حفظ میراث فرهنگی و دانش سنتی و بومی، شهرنشینی، فقر و امنیت غذایی، تغییرات آب‌وهوا، بلایای طبیعی و موارد دیگر. هدف آموزش برای

توسعه پایدار، توانمندسازی مردم و جامعه در فهم و درک مسئولیت‌پذیری و داشتن مسئولیت برای ایجاد آینده‌ای پایدار است. لازمه آموزش برای توسعه پایدار این است که ۱- به دانش‌آموزان و جوانان به‌گونه‌ای آموزش دهیم که بتوانند از آینده، تصویر بهتری ترسیم کنند. ۲- بستری فراهم شود تا مردم در سطوح مختلف و با توانمندی‌های متفاوت بتوانند قدرت تفکر نقادانه داشته باشند. ۳- لازمه این نوع آموزش، ایجاد تفکر سیستمی است، به این معنی که بین سازمان‌ها و نهادهای ذی‌ربط هم‌افزایی ایجاد شود؛ زیرا توسعه پایدار مفهومی چندبخشی است و به این دلیل نیازمند فهم و درک بین‌بخشی و بین‌سازمانی است. علاوه بر این موارد، ایجاد مشارکت و همکاری درون‌سازمانی، مشارکت در تصمیم‌گیری و تصمیم‌سازی، آگاه‌سازی و مسئولیت‌پذیری، داشتن تفکر نقادانه بومی و محلی همراه با چشم‌انداز جهانی و نیز توجه به یادگیری مادام‌العمر از دیگر الزامات آموزش برای توسعه پایدار است. یونسکو نیز به‌عنوان یک سازمان پیشرو در هدایت دهه آموزش برای توسعه پایدار ملل متحد (۲۰۰۵-۲۰۱۴) در نظر گرفته شده است. فعالیت‌های کمیسیون ملی یونسکو در زمینه آموزش برای توسعه پایدار به شرح زیر هست (آموزش برای توسعه پایدار، کمیسیون ملی یونسکو در ایران) همچنین سازمان ملل متحد هم در حوزه آموزش پایدار معتقد است که: آموزش برای توسعه پایا یا آموزش برای توسعه پایدار، پارادایمی است که از تلاش‌های جهانی برای تقویت ارتباط بین آموزش و توسعه پایدار، نشأت گرفته است. این لفظ در سطح بین‌المللی و از سوی سازمان ملل متحد به کار می‌رود. (McKeown, R2002) دستورالعمل ۲۱ نخستین سندی بود که آموزش را به‌عنوان ابزاری برای حصول پایداری<sup>۵</sup> معرفی کرد (UNESCO.2013). طبق تعریف یونسکو، "آموزش برای توسعه پایدار یک رویکرد آموزشی یا یک فرایند یادگیری متصل بر اصول توسعه پایدار است که با تمامی سطوح و انواع یادگیری مرتبط است و قصد دارد آموزش باکیفیتی را به‌منظور دستیابی به توسعه انسانی پایدار-یادگیری دانستن، بودن، زندگی جمعی، اقدام کردن و تحول فردی و اجتماعی- را فراهم کند (Definition of ESD-2008) بنابراین پیدایش مفهوم‌های توسعه

---

4- Education for sustainable development

5- Sustainability

پایدار و سپس پایداری و گستره ادبیات دانشگاهی و اسناد ملی و بین‌المللی در مفهوم‌سازی آن‌ها و در نقد فرایند توسعه رشد محور (اقتصادی) که دهه‌ها بر جوامع بشری در قلمرو ملی و بین‌المللی حکم فرما بوده است، همگی بیانگر آن است که این الگوواره (پارادایم) واپس‌گرایانه کنونی، پیامدها و خسارت‌های اجتماعی و زیست‌محیطی فراوانی برای اجتماعات بشری پدید آورده است. بخشی گسترده از دشواری‌های کنونی که بشریت و زیست‌بوم او با آن دست‌به‌گریبان است، برآمده از دانش رشته‌ای و ازهم‌گسیخته‌ای به نظر می‌رسد که به دلیل حاکمیت «گفتمان سودجویانه اقتصادی» و ابزارگرایانه جریان حاکم اقتصادی پدید آمده است (حمزه رباطی و همکاران، ۱۳۹۶). بر پایه نظریات فوق در خصوص پایداری و همچنین آموزش پایدار ۴ مسأله به شرح ذیل قابل تدقیق است:

✓ آموزش پایدار چیست؟ و چرا آموزش پایدار مهم است؟

✓ در آموزش پایدار چه چیزی یاد داده می‌شود؟

✓ هدف اصلی آموزش پایدار چیست؟

جدول ۱: برخی از تعاریف رایج در خصوص یادگیری پایدار

| ردیف | تعریف و پاسخ  |
|------|---|
| ۱    | به معنای یافتن راه‌حل‌های طولانی‌مدت از طریق آموزش است، یعنی با توجه به مسائل اجتماعی، زیست‌محیطی و اقتصادی - سه رکن پایداری. در این زمینه بیشتر بیاموزید GISS: و GISP آموزش عالی و طراحی یادگیری مشارکتی را تسهیل می‌کنند مفهومی که شامل مشارکت علمی فعال برای ایجاد برنامه‌های اقتصادی، اجتماعی و زیست‌محیطی بهبود استانداردهای زندگی، تولید توانمندسازی و احترام به وابستگی متقابل است. بیشتر بخوانید در: آموزش مدیریت مسئولانه در عمل: اصول و فرایندهای آموزش رهبران مسئول اجتماعی و جهانی مفهومی که شامل مشارکت علمی فعال برای ایجاد برنامه‌های اقتصادی، اجتماعی و زیست‌محیطی بهبود استانداردهای زندگی، تولید توانمندسازی و احترام به وابستگی متقابل است. بیشتر در این مورد بیاموزید: آموزش مدیریت مسئولیت‌پذیر جهانی: از چالش‌های اصولی تا فرصت‌های عملی (IGI ۱۰۱۱) |
| ۲    | آموزش پایداری تمام دروس مدرسه را در برمی‌گیرد و بسیار فراتر از کلاس است. این به دانش‌آموزان مهارت‌های دنیای واقعی می‌دهد که می‌توانند برای  |

|  |   |
|--|---|
| بهبود کره زمین استفاده کنند. این کودکان خودکفایی مورد نیاز فردا را فراهم می‌کنند   |   |
| یادگیری پایدار عموماً به معنای یادگیری است که پس از مواجهه اولیه با آن حفظ می‌شود (و ممکن است قابل انتقال باشد) و ممکن است شامل یک فرایند "یادگیری- یادگیری" باشد همچنین یادگیری پایدار چیزی فراتر از دانش و مهارت‌های حفظ شده است (تراکتنبرگ و همکاران، ۲۱۰۶) | ۳ |
| قادر به پایداری است. مربوط، مرتبط بودن یا داشتن روش برداشت یا استفاده از منبعی به منظور تخلیه منابع یا تخریب دائمی روش‌های پایدار کشاورزی پایدار   | ۴ |

در بحث آموزش پایدار جغرافیا در دنیای امروز، مسئله زمین مهم است و می‌کوشد که آن را در بین دیگر آموزش‌ها به کمک انواع روش‌های آموزشی تئوری و عملی به اثبات برساند از این‌رو: افزایش فشار بر منابع زمین باعث شده است که به‌طور فزاینده‌ای به‌عنوان بحران آب‌وهوا شناخته می‌شود. درحالی‌که طیف وسیعی از پارامترهای زیست‌محیطی از طریق چنین فشارهایی تغییر شکل یافته است، تأثیر فعالیت‌های انسانی بر روی آب‌وهوا نمادی از ماهیت ردپای انسان بر روی سیاره ما است و فقدان هرگونه رهبری سیاسی منسجم را در اکثر کشورها بیش‌ازپیش نگران‌کننده نشان می‌دهد. رشته جغرافیا از این جهت که در همه علوم (از جمله علوم اجتماعی و علوم انسانی) وجود داشته و اثرگذار است، در توسعه درک جامع‌تری از چالش‌های زیست‌محیطی جهانی یک مزیت مشخص دارد. بنابراین آموزش جغرافیایی وسیله مهمی برای شهروندان در هر سنی است که به آن‌ها در درک پیچیدگی هدف پایداری و آنچه می‌توان (و باید) برای دستیابی به آینده پایدارتر انجام داد، کمک می‌کند. از این رو، برخی سه روش را که برای افراد و جوامع در جهت برداشتن گام‌های پایداری در دسترس است، مورد توجه قرار داده‌اند: فلسفه تجسم‌یافته توسط سال جهانی درک جهانی<sup>۶</sup> به‌عنوان ابزاری مخصوصاً ارزشمند برای مربیان جغرافیا پیشنهاد می‌شود. فعالیت‌های اتحادیه جغرافیایی بین‌المللی<sup>۷</sup> فرصت‌های مهمی را برای جغرافیدانان فراهم می‌کند تا از یکدیگر بیاموزند و بهترین روش‌ها را در آموزش جغرافیایی ارتقا دهند. به‌عنوان "علمی برای پایداری"، جغرافیا به‌طور فزاینده‌ای در توسعه دانش و

مهارت‌های تجهیز نسل‌های آینده به ابزاری برای سازگاری و کاهش تغییرات زیست‌محیطی بالقوه فاجعه‌بار، نقش مهمی دارد (Meadows, 2020).

### پیشینه تحقیق

در خصوص آموزش پایدار و نقش آموزش در توسعه پایدار، تاکنون پژوهش‌های مختلفی انجام شده است. برخی از مهمترین آن‌ها عبارت‌اند از:

جدول ۲: پیشینه تحقیق

| ردیف | عنوان تحقیق   | محل اجرای تحقیق  | محقق  | نتایج مهم  |
|------|---|--|---|--|
| ۱    | تحلیل آموزش پایدار بر اساس مدل AHP در آموزش عالی: پژوهشی ترکیبی | فصلنامه علمی آموزش محیط‌زیست و توسعه پایدار                    | مطهره حمزه رباطی؛ بهناز مهاجران؛ میر محمد سیدعباس‌زاده؛ حمید جاودانی؛ مجتبی بذرافشان مقدم | گنجاندن مفهوم پایداری در آموزش الزامیست و چهار حل مسائل حاضر دنیاست از این‌رو باید به‌صورت میا رشته‌ای درآمده و در دانشگاه‌ها هم تدریس گردد.                           |
| ۲    | نقش آموزش در توسعه پایدار و آموزش توسعه‌ای                      | کنفرانس بین‌المللی پژوهش‌های نوین در مدیریت، اقتصاد و حسابداری | احمدی غلامعلی*؛ اصفهانی کرم، درویشی علی   | آموزش برای توسعه پایدار، گسترش و تقویت ظرفیت افراد، گروه‌ها، جوامع، سازمان‌ها و کشورها می‌باشد، به گونه‌ای که در انتخاب‌ها و در قضاوتشان، به نفع توسعه پایدار عمل کنند |
| ۳    | آموزش جغرافیای کشاورزی راهی به‌سوی توسعه پایدار                 | کنفرانس ملی ایده‌های نوین در کشاورزی محیط‌زیست گردشگری         | سمیرا بهروزه، بنت‌الهدی ایزدی   | به کمک آموزش جغرافیای کشاورزی می‌توان به بررسی اقلیم‌های متفاوت در کشور و پتانسیل‌های کشاورزی هر منطقه دست یافت و عدم آگاهی  |

|   |  |   |  |          |
|---|--|---|--|----------|
| <p>را از بین برد و از خسارت‌ها جلوگیری کرد.</p>   |  |   |  |          |
| <p>بر این اساس جغرافیا از یک‌سو به توصیف، بررسی و تجزیه و تحلیل پدیده‌های مختلف محیط طبیعی در عرصه‌های گوناگون آب، خاک، اقلیم، محیط‌زیست بشر به‌عنوان بستر جغرافیایی و نیز نحوه پراکندگی سازمان بندهای اجتماعی و فعالیت‌های اقتصادی و پیامدهای حاصل از کنش متقابل جوامع انسانی با محیط‌زیست می‌پردازد</p> | <p>نصرالله مولائی<br/>هشجین</p>  | <p>فصلنامه<br/>اطاعات<br/>جغرافیایی<br/>سپهر</p>                    | <p>اهمیت و جایگاه<br/>مسافرت‌های عملی<br/>در آموزش جغرافیا<br/>(مطالعه موردی:<br/>گروه جغرافیا -<br/>دانشگاه آزاد اسلامی<br/>واحد رشت)</p> | <p>۴</p> |
| <p>نتایج تحقیق، مهارت اساتید در سازمان‌دهی سفرهای میدانی، از جمله مدت‌زمان، مکان‌های مورد مطالعه، محتوای پیشنهادی برای یادگیری، روش تعلیمی و پژوهشی، دستگاه‌ها و ابزارهای مورد استفاده را نشان داد. نتایج ضمن تمایل و مشارکت بیشتر دانش‌آموزان در سفرهای میدانی، طیف وسیعی از فعالیت‌های یادگیری</p>      | <p>Oana-Ramona Ilovan<br/>Eliza maria<br/>DulamaEliza maria<br/>DulamaKinga<br/>Xenia Havadi<br/>NagyKinga<br/>Xenia Havadi<br/>NagyCristian<br/>AdoreanCristian Adorean</p> | <p>June Rom ۲۰۱۹<br/>anian<br/>Review of Geographical Education</p> | <p>GEOGRAPHICAL FIELD TRIPS DURING UNIVERSITY STUDIES. WHERE TO</p>  | <p>۵</p> |

|   |   |   |  |          |
|---|---|---|--|----------|
| <p>دانشجو محور را برجسته کرد: بحث‌ها و بحث‌ها، حل مسئله و تمرین‌ها، تحقیقات فردی و گروهی و غیره.</p>  |   |   |  |          |
| <p>در این مقاله ضمن ارایه تجربیات ارزشمند یادگیری در جغرافیا، از مدل یادگیری تجربی Kolb (۱۹۸۴) برای بحث در مورد اینکه چگونه سفرهای میدانی می‌تواند به افزایش یادگیری کمک کند، استفاده شده است. استفاده از نظریه یادگیری تجربی کلب به عنوان راهنما در طراحی سفرهای میدانی به شما کمک می‌کند.</p> | <p>Amy<br/>Krakowka<br/>Richmond</p>                  | <p>January<br/>Journ۲۰۱۲<br/>al of<br/>Geography</p>  | <p>Field Trips as<br/>Valuable<br/>Learning<br/>Experiences in<br/>Geography<br/>Courses<br/>Field Trips as<br/>Valuable<br/>Learning<br/>Experiences in<br/>Geography<br/>Courses</p> | <p>۶</p> |
| <p>این مقاله با تجزیه و تحلیل و تعریف مفهوم گردشگری آموزشی، ارائه ساختار مفهوم و بررسی فرصت‌های استفاده از گردشگری آموزشی در آموزش جغرافیایی است. نویسندگان این تحقیق، فعالیت‌های آموزشی تفریحی را که در پارک‌های ملی و</p>   | <p>Dalia<br/>PRAKAPIEN Ę<br/>Loreta<br/>OBBRRKYTĚ</p> | <p>Review of<br/>Internatio<br/>nal<br/>Geographi<br/>cal<br/>Education<br/>Online©R<br/>IGEO<br/>Volume<br/>, ۳<br/>Number<br/>, ۲<br/>Summer<br/>۲۰۱۳</p> | <p>Using<br/>Educational<br/>Tourism in<br/>Geographical<br/>Education</p>   | <p>۷</p> |



|  |                |  |   |          |
|--|----------------|--|---|----------|
| <p>منطقه‌ای لیتوانی انجام‌شده است شناسایی کرده و مناطق جغرافیایی را که می‌توان از چنین فعالیت‌هایی استفاده کرد، تعیین کردند.</p>   |                |  |   |          |
| <p>این مقاله نتیجه می‌گیرد، سفر میدانی، سفری است که گروهی از مردم به مکانی دور از محیط معمول خود می‌برند و در آموزش، سفرهای میدانی به‌عنوان بازدید از یک منطقه خارج از کلاس عادی و توسط معلم و دانش‌آموزان برای اهداف مشاهده مستقیم تعریف می‌شود. این تحقیق که به سفرهای آموزشی یا تورهای مدرسه‌ای در انگلیس و نیوزلند و فیلیپین پرداخته است، سفرهای میدانی را یک روش محبوب می‌داند که به دانش‌آموزان فرصت می‌دهد تا موضوع و مفاهیم درسی را خارج از محیط کلاس مشاهده کنند.</p> | <p>Stephen</p> | <p>Education<br/>al School<br/>Trip<br/>۲۰۲۱</p> | <p>What is Field<br/>Trip  <br/>Definition of<br/>Field Trip in<br/>Education</p> | <p>۸</p> |

## معرفی جامعه مورد مطالعه

دانشگاه فرهنگیان استان البرز در دو پردیس حکیم فردوسی برادران و امیرکبیر خواهران از سال ۱۳۹۱ به طور مستمر در حوزه آموزش جغرافیا و جذب و تربیت دانشجومعلم اهتمام دارد. از این رو از سال ۱۳۹۱ تا ۱۳۹۹ دانشجومعلمان علاقه‌مند، در دو پردیس به صورت جداگانه مورد پذیرش واقع شده و آموزش‌های لازم توسط گروه علوم انسانی و اجتماعی به آن‌ها ارائه گردیده است. پردیس برادران در جاده ملارد و پردیس امیرکبیر در بلوار باغستان کرج واقع شده‌اند که ۳۶ استاد تخصصی در گرایش‌های مختلف جغرافیا وظیفه آموزش را در آن‌ها بر عهده دارند.



شکل ۱: موقعیت جغرافیایی دو پردیس در شهرستان کرج

## روش تحقیق

پژوهش حاضر که از نظر هدف کاربردی است، به صورت توصیفی - تحلیلی تلاش کرد با استفاده از منابع کتابخانه‌ای و آمار و اطلاعات موجود در گروه به عنوان داده‌های آماری استفاده کند. از این رو، از داده‌های کمی مربوط به آمارهای بازدیدهای علمی موجود در گروه علوم انسانی و اجتماعی نیز بهره برده و برای جمع‌آوری کیفی داده‌ها جهت تحلیل و ارزیابی داده‌ها، از روش‌هایی نظیر مشاهده و میزان رضایت دانشجومعلمان و توجه به گزارش‌های بازدیدهای علمی گروه بهره برده شده است. در تحلیل داده‌ها نیز، اگرچه دو نوع تحلیل در داده‌ها وجود دارد، اما تحلیل کمی در شرایطی کاربرد دارد که مفاهیم از طریق معرف‌های تجربی کمی اندازه‌گیری شده باشد (ساعی، ۱۳۸۷، ص ۱۴۰-۱۳۹). در تحلیل کیفی، داده‌های گردآوری شده از نوع



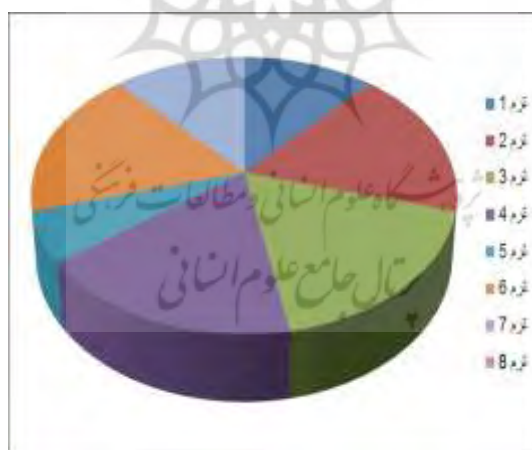
بر اساس جدول ۲ که نشان دهنده توزیع دروس هشت نیمسال تحصیلی رشته آموزش جغرافیاست، برنامه جامعه بازدیدهای علمی هم در گروه علوم انسانی و اجتماعی دانشگاه فرهنگیان به همت اعضای محترم هیئت علمی و مأمورین محترم آموزشی تدوین شده است که به شرح جدول ۳ قابل ملاحظه و بررسی است:

جدول ۳: توزیع زمانی و مکانی بازدیدهای علمی

| ترم   | درس                             | مکان بازدید علمی<br>مربوط  | مدت زمان اجرایی |
|-------|---------------------------------|----------------------------|-----------------|
| اول   | جغرافیای ریاضی                  | آسمان نمای تهران           | یکروزه          |
|       | زمین شناسی در جغرافیا           | سازمان زمین شناسی          | یکروزه          |
| دوم   | جغرافیای جمعیت                  | مرکز آمار ایران            | یکروزه          |
|       | کاربرد آمار در جغرافیا          | مرکز آمار ایران            | یکروزه          |
|       | نقشه و نقشه خوانی               | سازمان نقشه برداری         | یکروزه          |
| سوم   | مبانی آب و هوا شناسی            | سازمان هواشناسی            | یکروزه          |
|       | مبانی سنجش از دور               | سازمان فضایی<br>ماهدشت     | یکروزه          |
|       | مبانی ژئومورفولوژی              | ارتفاعات مرکزی البرز       | دوروزه          |
| چهارم | جغرافیای روستایی                | الموت، ماسوله، زنجان       | سهروزه          |
|       | آب و هوای ایران                 | استان های زاگرس<br>نشین    | دوروزه          |
|       | ژئومورفولوژی ایران              | دشت کویر                   | دوروزه          |
| پنجم  | جغرافیای شهری                   | شهر جدید هشتگرد و<br>پردیس | یکروزه          |
|       | جغرافیای آبها                   | ترم هفت برگزار می گردد     |                 |
| ششم   | جغرافیای خاکها                  | دشت قزوین                  | یکروزه          |
|       | منابع و مسائل آب در ایران       | دریاچه حوض سلطان           | یکروزه          |
|       | جغرافیای گردشگری                | ایبانه                     | یکروزه          |
|       | جغرافیای ناحیه های مناطق<br>خشک | ترم هفت برگزار می گردد     |                 |
|       | جغرافیای ناحیه کوهستان          |                            |                 |

|  |  |                         |      |
|--|--|-------------------------|------|
| در ترم هفت بازدید علمی ۱۰ روزه به مقصد استان‌های مرکزی، ساحلی جنوب، جزایر سه‌گانه (هرمز، قشم، هنگام) خلیج فارس برگزار می‌گردد. |  | مخاطرات طبیعی           | هفتم |
| یک‌روزه  | سازمان جغرافیایی<br>شهرداری                                | سیستم اطلاعات جغرافیایی |      |
| ترم هفت برگزار می‌گردد   |  | جغرافیای ناحیه‌ای سواحل | هشتم |
| دوروزه   | شهرک‌های صنعتی<br>البرز و قزوین و قطب<br>کشاورزی دشت قزوین | جغرافیای اقتصادی        |      |

با توجه به جدول توزیع دروس تخصصی و همچنین برنامه بازدیدهای علمی هشت نیمسال رشته آموزش جغرافیا در دانشگاه فرهنگیان که نشان‌دهنده اهمیت و جایگاه برنامه‌ریزی و اجرای بازدیدهای علمی است، جایگاه این بازدیدها به صورت گرافیکی هم در قالب نمودار ۱ قابل بررسی و تدقیق خواهد بود و میزان اثرگذاری این مهم را در گروه علوم انسانی و اجتماعی نشان خواهد داد که در این بین تفکیک بازدیدها از نظر مکان و زمان مهم است.



نمودار ۱: توزیع بازدیدهای علمی به تفکیک هشت نیمسال

بر پایه نمودار فوق، بیشترین درصد اجرای بازدیدهای علمی در رشته آموزش جغرافیا، مربوط به نیمسال‌های (۲-۳-۴-۶) می‌باشد و کمترین تعداد بازدید علمی هم مربوط

به نیمسال‌های (۱-۵-۷-۸) است. البته ذکر این نکته مهم است که نمودار فوق فقط کمیت بازدیدهای علمی گروه را مورد تدقیق قرار داده است و در حوزه کیفیت و رتبه بازدیدهای علمی هم جدول ۴ بیان‌کننده اهمیت و کیفیت برگزاری بازدیدهای علمی است.

جدول ۴: کیفیت و رتبه برگزاری بازدیدهای علمی ۸ نیمسال

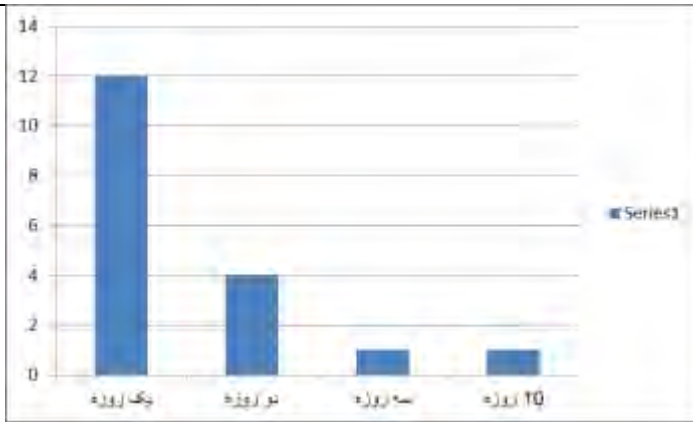
| کیفیت و رتبه برگزاری   | نیمسال     |
|--|------------|
| بالاترین کیفیت و رتبه دارا به دلیل زمانی و مکانی داراست              | ۷          |
| دومین کیفیت و رتبه برگزاری بازدیدهای علمی را دارا هستند              | ۸ و ۴      |
| سومین کیفیت و رتبه را داراست   | ۳          |
| به دلیل یک‌روزه بودن بازدیدها چهارمین سطح کیفیت و رتبه را دارا هستند | ۱، ۲، ۵، ۶ |

همچنین تجزیه و تحلیل کمی و کیفی بازدیدهای علمی رشته آموزش جغرافیا در دانشگاه فرهنگیان استان البرز با توجه به جدول ۵ نشان‌دهنده تعداد روزهای برگزار شده بازدیدهای علمی در طول هشت نیمسال است.

جدول ۵: تعداد روزهای برگزار شده بازدیدهای علمی در طول هشت نیمسال

| تعداد بازدیدهای یک و چندروزه  | نیمسال |
|---|--------|
| ۲ بازدید یک‌روزه با توجه به تخصص درس و مکان بازدید                    | ۱      |
| ۳ بازدید یک‌روزه با توجه به تخصص درس و مکان بازدید                    | ۲      |
| ۲ بازدید یک‌روزه و ۱ بازدید دوروزه با توجه به تخصص درس و مکان بازدید  | ۳      |
| ۱ بازدید سه‌روزه و ۲ بازدید دوروزه با توجه به تخصص درس و مکان بازدید  | ۴      |
| ۱ بازدید یک‌روزه با توجه به تخصص درس و مکان بازدید                    | ۵      |
| ۳ بازدید یک‌روزه با توجه به تخصص درس و مکان بازدید                    | ۶      |
| ۱ بازدید ده‌روزه و ۱ بازدید یک‌روزه با توجه به تخصص درس و مکان بازدید | ۷      |
| ۱ بازدید دوروزه با توجه به تخصص درس و مکان بازدید                     | ۸      |

با توجه به جدول فوق از نظر کمیت اجرای بازدیدهای علمی ذکر این نکته مهم است که در طول هشت نیمسال آموزش جغرافیا در دانشگاه فرهنگیان استان البرز، از نظر تعداد روزهای بازدید علمی نمودار ۲ بیانگر کمیت این مهم است که:



نمودار ۲: فراوانی بازدیدهای علمی هشت ترم به تفکیک روزهای اجرا

از نظر کمیت در مجموع در طول هشت نیمسال ۱۸ بازدید علمی یک تا ۱۰ روزه در دو پردیس برادران و خواهران از طرف گروه اجرا می‌گردد که از این تعداد ۱۲ بازدید علمی یک‌روزه، ۴ بازدید دوازده روزه، ۱ بازدید سه‌روزه و همچنین ۱ بازدید علمی ۱۰ روزه برنامه‌ریزی و در پردیس‌های استان هرساله عملیاتی می‌گردد. از نظر کیفیت هم بازدید علمی ترم ۷ که ده‌روزه است بالاترین کیفیت و رضایت را داشته است، چراکه نظرخواهی از استادان و دانشجومعلم‌ان این نکته را تأیید کرده و همچنین در بین بازدیدهای علمی یک‌روزه نیز، بازدیدهای تخصصی از سازمان‌های مربوطه بسیار بااهمیت قلمداد گردیده است و توانسته بیشترین رضایت را کسب نماید. از نظر مکان بازدید هم تقریباً اکثر استان‌های ایران هدف بازدید علمی ۸ نیمسال بوده است. در این خصوص استان‌های تهران، البرز، قزوین و گیلان به دلیل نزدیکی، بیشترین فراوانی در خصوص مکان بازدید علمی به خود اختصاص داده‌اند و استان‌های سیستان و بلوچستان و خراسان جنوبی و هم کمترین فراوانی را در هدف‌های بازدید علمی گروه به خود اختصاص داده‌اند.

### بحث و نتیجه‌گیری

در آموزش جغرافیای دانشگاه فرهنگیان، چنانکه در سرفصل‌های دروس هم بدان اشاره شده، اجرای بازدیدهای علمی توأم با برنامه درسی کلاسی برای هر ترم الزامی بوده است. از این‌رو دانشگاه فرهنگیان استان البرز، به دلیل استقرار قطب علمی

مطالعات اجتماعی، برای اولین بار اقدام به تدوین برنامه جامع بازدیدهای علمی ۸ نیمسال تحصیلی نموده که مطابق همان برنامه جامع در دو پردیس استان به آموزش جغرافیا می‌پردازد. بر این اساس با اجرایی شدن برنامه جامع بازدیدهای علمی هشت نیمسال دانشگاه فرهنگیان، ضمن توجه به کمیت اجرایی بازدیدهای به کیفیت اجرایی آنها هم توجه شده که مهم‌ترین نتایج آن عبارت‌اند از:

✓ یادگیری پایدار و رضایت حداکثری دانشجو معلمان و اساتید

✓ الگوسازی برای دیگر گروه‌های آموزشی و انتشار گزارش‌های اجرایی سفر

در قالب اسناد علمی

موفقیت‌های حاصل از برنامه‌ریزی و اجرای موفق بازدیدهای علمی در دانشگاه فرهنگیان استان البرز مرهون تلاش‌های سازنده و همکاری‌های مستمر گروه و همکاران آموزشی و پژوهشی بوده که توانسته است در ظرف کمتر از ۴ سال به یکی از موفق‌ترین گروه‌های آموزشی دانشگاه فرهنگیان تبدیل گردد. همچنین یادگیری پایدار و آموزش موفق جغرافیا در دانشگاه فرهنگیان استان البرز هم به برگزاری بازدیدهای علمی جغرافیا گره خورده و به‌نوعی فرایند یاددهی و یادگیری را عمق بخشیده است. اصل و اساس آموزش پایدار جغرافیا در کنار آموزش‌های تئوریک دانشگاه فرهنگیان، بحث استفاده مستمر از ظرفیت‌های بی‌بدیل بازدیدهای علمی است چراکه بازدیدهای علمی با یک لمس و درک واقعی پدیده‌های جغرافیایی در سراسر کشور، پیونددهنده بحث‌های نظری و عملی در آموزش جغرافیا می‌باشد و می‌تواند اثرات عاطفی و روانی و همچنین اثرات تربیتی و آموزشی پایدار و اثرگذار را در بین دانشجو معلمان علاقه‌مند نهادینه نماید و با ثبت انواع اسناد علمی حاصل از برگزاری موفق بازدیدهای علمی در کلاس‌های درس آموزش جغرافیا، پدیده‌های جغرافیایی را در کلاس درس نمایش دهد. با این وصف جهت به اجرای بهتر و موفق‌تر بازدیدهای علمی پیشنهادی کاربردی ذیل قابل توجه می‌باشد.

### پیشنهادهای کاربردی

با توجه به برنامه‌ریزی و اجرای دقیق و همچنین تعدد بازدیدهای علمی و نظر به مکان، زمان و بودجه بازدیدهای علمی که در گروه علوم انسانی و اجتماعی دانشگاه فرهنگیان استان البرز در هر دوره- ورودی دانشجویان این رشته برگزار می‌گردد،



تلاش گردید که برای آموزش پایدار جغرافیا به دانشجویان معلمان دانشگاه فرهنگیان استان البرز و دیگر استان‌هایی که موظف به آموزش جغرافیا هستند، پیشنهادهای اجرایی و کاربردی در قالب جدول ۶ به شرح ذیل ارائه شود، تا گروه‌های آموزشی، مدیران گروه‌ها و همچنین معاونت آموزشی دانشگاه فرهنگیان برای الگوبرداری و اجرا در تمام پردیس‌هایی که موظف به آموزش جغرافیا هستند آن‌ها را عملیاتی نمایند. بر این اساس پیشنهادهای به شرح ذیل ارائه می‌گردد:

جدول ۶: پیشنهادهای کاربردی

| ردیف | عنوان پیشنهاد | شاخص‌های اجرایی  |
|------|---------------|--|
| ۱    | برنامه‌ریزی   | قبل از اجرا که باید گروه و اساتید و دانشجویان درگیر برنامه مدون جهت برگزاری و همچنین آموزش‌های لازم می‌شوند تا بهترین بازید علمی یک تا ده‌روزه عملیاتی گردد.<br>حین برگزاری بازدید علمی که باید تمام دستورالعمل‌های قبل از اجرا باید عملیاتی شده و همه موظف به اجرا باشند تا ضمن بهره‌برداری بهتر از زمان و مکان باز دیدهای علمی نتیجه حاصله جهت تهیه گزارش‌های کتبی و تصویری به نحو احسن انجام گردد<br>بعد از اجرا که باید گزارش‌های دانشجویان و اساتید و گروه منتشر گردد و نمایشگاه و نشست‌های تخصصی جهت بررسی ابعاد برگزاری بازدید علمی تبیین گردد. |
| ۲    | اجرا          | بازدید علمی در گروه ضمن تصویب از نظر زمان و مکان دقیق مورد اجرا قرار می‌گیرد و مطابق پردیس‌های خواهران و برادران به صورت مجزا برگزار می‌گردد و مدیریت‌های استانی و گروه آموزشی موظف به همکاری جهت اجرا هستند و در اجرا مسأله مکان اسکان و حمل‌ونقل ایمن و تغذیه سالم در دستور کار قرار می‌گیرد.  |
| ۳    | مکان          | قبل از اجرا، در گروه ضمن تصویب بازدید علمی تقویم مکانی جهت اسکان ایمن و همچنین ایستگاه‌های توقف علمی مورد تدقیق قرار می‌گیرد و قبل از اجرا مکاتبات لازم صورت می‌گیرد.  |
| ۴    | زمان          | قبل از اجرا، در گروه تقویم زمانی هر بازدید علمی از طرف استاد مربوطه به گروه اعلام درخواست شده و گروه ضمن   |

|  |       |   |
|--|-------|---|
| بررسی زمانی و بررسی تمام ابعاد موضوع، بازدید درخواست شده را تصویب و برای اجرا به معاونت پشتیبانی پردیس‌ها و معاونت آموزشی ابلاغ کرده و پیگیر اجرا می‌گردد.   |       |   |
| بودجه از چند طریق قابل تأمین است<br>۱- از محل اعتبارات آموزشی پردیس‌ها<br>۲- از محل جمع‌آوری بودجه دانشجویی که دانشجویان متقبل می‌شوند<br>۳- از طریق رایزنی با سازمان مرکزی جهت اخذ بودجه که معمولاً برای بازدید علمی ده‌روزه قابل بحث و بررسی و پیگیری است. | بودجه | ۵ |

## منابع

- احمدی غلامعلی، اصفهانی کرم، درویشی علی (۱۳۹۴). نقش آموزش در توسعه پایدار و آموزش توسعه‌ای. کنفرانس بین‌المللی پژوهش‌های نوین در مدیریت، اقتصاد و حسابداری.
- امامی، مینو (۱۳۹۹). نظریه یادگیری اکتشافی " جروم برونر " در جغرافیای نظام آموزشی ایران. پایگاه خبری صدای معلم.
- بهروزه سمیرا، ایزدی بنت‌الهدی (۱۳۹۴). آموزش جغرافیای کشاورزی راهی به‌سوی توسعه پایدار. کنفرانس ملی ایده‌های نوین در کشاورزی محیط‌زیست گردشگری.
- پژوهشکده سیاست‌گذاری دانشگاه صنعتی شریف (۱۳۹۸). «توسعه پایدار چیست؟». سایت دانشگاه شریف.
- حمزه رباطی، مطهره، مهاجران بهناز، سید عباس زاده میر محمد، جاودانی حمید، بذرافشان مقدم مجتبی (۱۳۹۷). تحلیل آموزش پایدار بر اساس مدل AHP در آموزش عالی: پژوهشی ترکیبی. فصلنامه علمی آموزش محیط‌زیست و توسعه پایدار.
- حمزه رباطی، مطهره، مهاجران بهناز، سید عباس زاده میر محمد، جاودانی حمید، بذرافشان مقدم مجتبی (۱۳۹۶). دانشگاه پایدار: پیش‌بایسته‌های دست‌یابی به آموزش پایدار. فصلنامه علمی - پژوهشی فرایند مدیریت و توسعه.
- ساعی، علی (۱۳۸۷). روش تحقیق در علوم اجتماعی. تهران، سمت، چاپ دوم.

کمیسسیون ملی یونسکو در ایران (۱۳۹۱). *آموزش برای توسعه پایدار*.  
مولائی هشتجین ، نصراله (۱۳۸۱). *اهمیت و جایگاه مسافرت‌های عملی در آموزش جغرافیا*  
(مطالعه موردی): گروه جغرافیا - دانشگاه آزاد اسلامی واحد رشت. فصلنامه اطاعات  
جغرافیایی سپهر.  
میرشکاری جواد (۱۳۹۵). *توسعه پایدار. مهندسی محیط‌زیست و انرژی*. دفتر هشتم.  
فرهنگ واژه‌های مصوب فرهنگستان. تهران: انتشارات فرهنگستان زبان و ادب فارسی.

- Aldo Leopold (۱۹۹۹). *A Sand County Almanac*. oxford university press.
- Amy Krakowka Richmond (۲۰۲۲). *Field Trips as Valuable Learning Experiences in Geography Courses*. Journal of Geography.
- aa iia PRKKIII NNÉ, Leeaa LLBTTTTT T (2013(( *Using Educational Tourism in Geographical Education*. Review of International Geographical Education Online©RIGEO Volume 3.
- McKeown, R. (۲۰۰۲). *Education for Sustainable Development Toolkit Wayback Machine*. Retrieved.
- Michael E.Meadows (۲۰۲۰). *Geography Education for Sustainable Geography and Sustainability*. Volume 1.
- Oana-Ramona IlovanEliza maria DulamaEliza maria DulamaKinga Xenia Havadi NagyKinga Xenia Havadi NagyCristian AdoreanCristian Adorean (۲۰۱۹). *GEOGRAPHICAL FIELD TRIPS DURING UNIVERSITY STUDIES*. WHERETORomanian Review of Geographical Education ^.
- Stephen (۲۰۱۱). *What is Field Trip | Definition of Field Trip in Education*. Educational School Trip.
- UNESCO (۲۰۱۱). *Education for Sustainable Development (ESD)*. Paris.-WWW. IGI global (۲۰۱۱). *What is Sustainable Education-IGI global*



پروشکاه علوم انسانی و مطالعات فرہنگی  
پرتال جامع علوم انسانی