

# تحلیل توزیع فضائی زمانی زیرساخت‌های خدمات گردشگری به منظور مدیریت بهینه و افزایش بهره‌وری صنعت گردشگری؛ مطالعه موردی شهرستان شاهرود

فرزان کفاشان طوسی

دانشجوی کارشناسی ارشد جغرافیا و برنامه‌ریزی گردشگری، واحد گرمسار،

دانشگاه آزاد اسلامی، گرمسار، ایران

داود حسن آبادی<sup>۱</sup>

استایار گروه جغرافیا، واحد گرمسار، دانشگاه آزاد اسلامی، گرمسار، ایران

مصطفی علی نقی زاده

استادیار، گروه کشاورزی، دانشگاه پیام نور، تهران، ایران

تاریخ دریافت مقاله: ۱۳۹۸/۰۷/۱۲ تاریخ صدور پذیرش: ۱۳۹۸/۱۰/۲۷

## چکیده

یکی از مهم‌ترین و اثرگذارترین بخش‌های صنعت گردشگری زیرساخت‌های خدمات گردشگری است که نقش بسیار پررنگی در افزایش بهره‌وری صنعت گردشگری ایفا می‌کند. زیرساخت‌های خدمات گردشگری به نوعی سکوی توسعه گردشگری بوده و نقش زیادی در کسب رضایت گردشگران دارد. هدف این مقاله بررسی چگونگی توزیع زمانی فضایی زیرساخت‌های خدمات گردشگری در شهرستان شاهرود و سنجش تاثیر آن بر افزایش و یا کاهش بهره‌وری صنعت گردشگری دارد. سوال اصلی مقاله حاضر این است که توزیع زمانی فضایی زیرساخت‌های خدمات گردشگری در شهرستان شاهرود چگونه است و چه تاثیری بر افزایش و یا کاهش بهره‌وری صنعت گردشگری در این شهرستان داشته است؟ روش این مقاله توصیفی تحلیلی است و شیوه گردآوری داده‌ها و اطلاعات نیز کتابخانه‌ای است. نتایج مقاله نشان می‌دهد که به طور کلی زیرساخت‌های خدمات گردشگری است که جاذبه‌های گردشگری را به مقصد گردشگری تبدیل می‌کند و گرنه صرف داشتن حاذبه‌های گردشگری تعیین کننده حضور گردشگران نخواهد بود.

کلمات کلیدی: شهرستان شاهرود، خدمات گردشگری، صنعت گردشگری، زیرساخت‌ها.

## مقدمه

شهرستان شاهرود به واسطه جغرافیایی و قرارگیری بر سر چهار راه شمال شرق ایران، هر سال در ایام نوروز شاهد کم و بیش عبور شش میلیون مسافر می‌باشد که بنا بر آمارها از این تعداد بالغ بر ۱۲۰ هزار نفر در آن اقامت داشتند. هر چند به نظر می‌رسد در سال‌های اخیر اهمیت صنعت گردشگری به عنوان سومین صنعت دنیای قرن بیست و یکم، پس از نفت و خودروسازی، بیش از پیش توسط مسئولان شهرستان شاهرود درک شده است لیکن ایجاد زیرساخت‌های گردشگری با سه هدف عمده شامل بهبود شرایط اقتصادی، بالا بردن ماندگاری و خدمات به مسافران و در نهایت معرفی پتانسیل‌های شهرستانی یکی از اقدامات مثبت در این زمینه به شمار می‌آید. در واقع در چند دهه اخیر گردشگری به عنوان گسترده‌ترین صنعت خدماتی مورد توجه قرار گرفته است و در همه کشورهای گردشگری بعنوان عامل مهم اقتصادی و اجتماعی تبدیل شده است که در همه محیط‌ها و مکان‌ها می‌تواند جریان داشته باشد و نوعی عدالت اجتماعی را برای ساکنان مناطق مختلف بوجود آورد و باعث رشد مناطق کمتر توسعه یافته می‌شود در حال حاضر یکی از جاذبه‌های فعال در این صنعت شهرها هستند گردشگری شهرها امروزه به صورت یکی از فعالیت‌های سهم اقتصادی، اجتماعی درآمده که جریان کارها اقدامات اجتماعی و تغییرات فضایی را شکل می‌دهد تسهیلات و تجهیزات گردشگری عامل جذب گردشگر به شهر نیست اما بعنوان یکی از زیرساخت‌های مهم گردشگری مطرح می‌شود (امانپور و همکاران، ۱۳۹۲).

زیرساخت‌های گردشگری از جمله عوامل موثری هستند که می‌توانند مستقیماً منجر به ارائه خدمات شوند و برخورداری از آنها می‌تواند علاوه بر تاثیرگذاری بر توسعه گردشگری می‌تواند به بهبود سطح کیفی زندگی جامعه محلی نیز کمک شایانی بکند. به طوری که ایجاد زیر ساخت‌های و بهره‌برداری مناسب آن باعث رونق گردشگری و در نتیجه افزایش عایدات اقتصادی گردشگری می‌گردد. عایدات گردشگری، علاوه بر افزایش درآمد کشور، به طور گسترده‌ای در سراسر جامعه پخش گردیده و عامل مهمی در توزیع متوازن درآمد در جامعه میشود. همچنین با گسترش صنعت گردشگری علاوه بر بهبود استانداردهای اقتصادی در مناطق گردشگری، استانداردهای فرهنگی آنان نیز بهبود قابل توجهی خواهد یافت (بیات و همکاران، ۱۳۹۲).

وقتی صحبت در مورد زیر ساخت‌های صنعت گردشگری می‌شود ایجاد مراکز اقامتی و پذیرایی، گسترش راه‌های حمل و نقل، دسترسی فیزیکی به جاذبه توریستی، دسترسی به آب لوله کشی، برخورداری از شبکه برق، برخورداری از گاز یا سایر فرآورده‌های نفتی، وجود سیستم دفع زباله و فاضلاب، فضاهای سبز و... که همه در طبقه بندی زیر ساخت‌ها در زیر مجموعه زیر ساخت‌های سخت قرار می‌گیرند به ذهن خطور میکند اما با توجه به این که واژه زیرساخت‌ها در درآمد کشور، به طور گسترده‌ای در سراسر جامعه پخش گردیده و عامل مهمی در توزیع متوازن درآمد در جامعه میشود. همچنین با گسترش صنعت گردشگری علاوه بر بهبود استانداردهای اقتصادی در مناطق گردشگری، استانداردهای فرهنگی آنان نیز بهبود قابل توجهی خواهد یافت. هدف این مقاله بررسی چگونگی توزیع زمانی فضایی زسرساخت‌های خدمات گردشگری در شهرستان شاهرود و سنجش تاثیر آن بر افزایش و یا کاهش بهره‌وری صنعت گردشگری دارد. سوال اصلی مقاله این است که توزیع زمانی فضایی زسرساخت‌های خدمات گردشگری در شهرستان شاهرود چگونه است و چه تاثیری بر افزایش و یا کاهش بهره‌وری صنعت گردشگری در

این شهرستان داشته است؟ روش این مقاله توصیفی تحلیلی است و شیوه گردآوری داده‌ها و اطلاعات نیز کتابخانه-ای است.

### رویکرد نظری

والن اسمیت<sup>۱</sup> شش نوع گردشگری (توریسم) را در طبقه‌بندی خود، به شرح زیر بیان می‌کند:

- گردشگری (توریسم) قومی: در این نوع گردشگری (توریسم)، گردشگران به منظور مشاهده سبک زندگی افراد بومی و اقوام، سفر می‌کنند. فعالیت‌های متداول در چنین محل‌هایی شامل دیدار از منازل افراد (رحیم پور، ۱۳۸۴).
- گردشگری (توریسم) فرهنگی: در این نوع گردشگری (توریسم)، گردشگر دوست دارد تا هنرهای ملل و مردم دیگر را شناخته و با آنها آشنا شود. شناخت هنرهای دستی، آشنایی، دیدن و شنیدن موسیقی و حرکات موزون، تماشای تئاتر و نمایشنامه‌ها و فیلم‌های هنری، در زمره فعالیت‌های گردشگران در این نوع گردشگری (توریسم) است (رحیم پور، ۱۳۸۴).
- گردشگری (توریسم) تاریخی: این دسته از گردشگران به بازدید از موزه‌ها، مسجدها، کلیساها و آثار تاریخی و بناهای باستانی می‌پردازند که یادآور شکوه و عظمت کشورهای باستانی مانند ایران، مصر و یونان است. در این نوع، گردشگران از اجرای نمایشنامه‌هایی که وقایع مهم دوران گذشته را بازسازی می‌کند استقبال خواهند کرد.
- گردشگری (توریسم) مبتنی بر طبیعت یا طبیعت‌گرا: تاکید گردشگر طبیعت‌گرا بر جاذبه‌های طبیعی و محیطی است. هدف آن پناه بردن به آغوش طبیعت زیبا و تحسین جاذبه‌های طبیعی است. گردشگر طبیعت‌گرا علاقه‌مند به شگفتی‌های جهان هستی همچون آبشارها، جنگل‌ها، کوهستان‌ها، کویرها، صحراها و سایر جاذبه‌های طبیعی است. فعالیت‌های گردشگران طبیعت‌گرا شامل پیاده روی، عکسبرداری، کوهنوردی و اردو زدن در محیط‌های طبیعی و لذت بردن از جلوه‌های طبیعت است. مناطق شهری قابلیت زیادی برای توسعه این نوع گردشگری (توریسم) داشته و توسعه گردشگری (توریسم) مبتنی بر طبیعت شهری، می‌تواند در رشد و توسعه جوامع شهری نقش مهمی ایفا کند (رحیم نیا و همکاران، ۱۳۹۲).
- گردشگری (توریسم) تفریحی و ورزشی: گردشگر تفریحی و ورزشی توجه خود را معطوف به شرکت در فعالیت‌های ورزشی، استفاده از چشمه‌های آب معدنی، حمام آفتاب و دیگر فعالیت‌های اجتماعی در یک محیط دلنشین و راحت می‌کند. مناطق مورد علاقه آنان به‌طور معمول سواحل دریا، پیست‌های اسکی، زمین‌های بازی و میدان‌های اسب‌دوانی است. گردشگر تفریحی مایل است تا زمانی را که در سفر سپری می‌کند، برای تمدید اعصاب و رفع خستگی و تفریح استفاده کند (تقوایی و همکاران، ۱۳۹۲).

<sup>۱</sup> - Vallen Smith

• گردشگری (توریسم) مرتبط با کار: هدف این نوع گردشگری (توریسم) تفریح و یا استراحت نیست، بلکه انجام بخشی از حرفه و کار در مدت سفر است. مشخصه این گردشگری (توریسم) شرکت در کنفرانس‌ها، گردهمایی‌ها و سمینارهای علمی، تحقیقاتی و تخصصی است (فرجی، ۱۳۸۱: ۵۴-۵۳).

منابع و جاذبه‌های گردشگری (توریسم)

منابع و جاذبه‌های گردشگری (توریسم) را می‌توان به دو گروه جاذبه‌های طبیعی و جاذبه‌های انسانی تفکیک کرد.

منابع و جاذبه‌های طبیعی

جاذبه و چشم‌اندازهای طبیعی، عبارت از مجموع ویژگی‌هایی است که انسان با چشم قادر به مشاهده و با دیگر حواس قادر به درک آن است. ویژگی اصلی این دسته از منابع تفرجگاهی، چشم‌اندازهای بدیعی است که سبب آرامش روحی انسان و احساس رضایت می‌شود. عوامل طبیعی همچون ساخت توپوگرافیک، شرایط اقلیمی، وضعیت منابع آب، پوشش گیاهی و حیات وحش از مهمترین عواملی است که به چشم‌اندازهای طبیعی، شکل مجزا و مختص به خود می‌بخشد. کوه و کوهستان، دره، دشت، غار، رودخانه، چشمه، آبشار، دریا و ساحل، دریاچه و تالاب، پوشش گیاهی و حیات وحش در زمره جاذبه‌های طبیعی منابع تفرجگاهی محسوب می‌شوند. (رجبی، ۱۳۸۵: ۱۱۵)

منابع و جاذبه‌های انسانی

جلوه‌های تاریخی، قومی و فرهنگی جوامع انسانی از جذابیت‌های منابع تفرجی محسوب می‌شود که در کنار جذابیت‌های طبیعی می‌تواند فعالیت تفرجی در اوقات فراغت را تکمیل کند. این دسته از منابع تفرجگاهی شامل بناهای تاریخی مانند قلعه‌ها، برج‌ها، پل‌ها، کاخ‌ها، میادین، صنعت و بازارها، حمام‌ها، مقبره‌ها، سنگ نوشته‌ها و تپه‌های باستانی، بناهای همچون آرامگاه‌ها، امامزاده‌ها، تکایا، مساجد، معابد و زیارتگاه‌های مختلف است (رجبی، ۱۳۸۵: ۶۲). آداب و رسوم فرهنگی و سنن مردم مختلف شامل آداب زیارت‌ها و سوگواری‌ها، شیوه برپا کردن مراسم شادباش اعیاد و عروسی، موسیقی‌ها و حرکات موزون دسته‌جمعی، در کنار مجموعه‌ای از هنرهای بومی از طبخ انواع غذا، پیش غذا و شیرینی و چاشنی تا انواع صنایع دستی و پوشاک را می‌توان در ردیف جلوه‌های زندگی انسانی برشمرد که واجد ارزش گردشگری (توریسم) به ویژه برای گردشگران فرهنگی است که گاه در تفرجگاه‌های طبیعی نیز قابل دستیابی است (دانه‌کار، ۱۳۸۵: ۷۳).

گردشگر، فردی است که برای مدت‌زمان دست‌کم یک‌شب و نه بیش از یک سال به کشوری غیر از وطن و محل سکونت خود مسافرت نماید و هدف وی از این مسافرت کار کردن و یا کسب منافع مادی نیست. به‌طور کلی، گردشگر را می‌توان در سه گروه طبقه‌بندی نمود:

گردشگر ورودی<sup>۱</sup>

شامل گردشگرانی است که از خارج مرز کشور وارد شده و از یک کشور بازدید می‌کنند.

گردشگر خروجی<sup>۲</sup>

<sup>۱</sup>. Inbound tourist

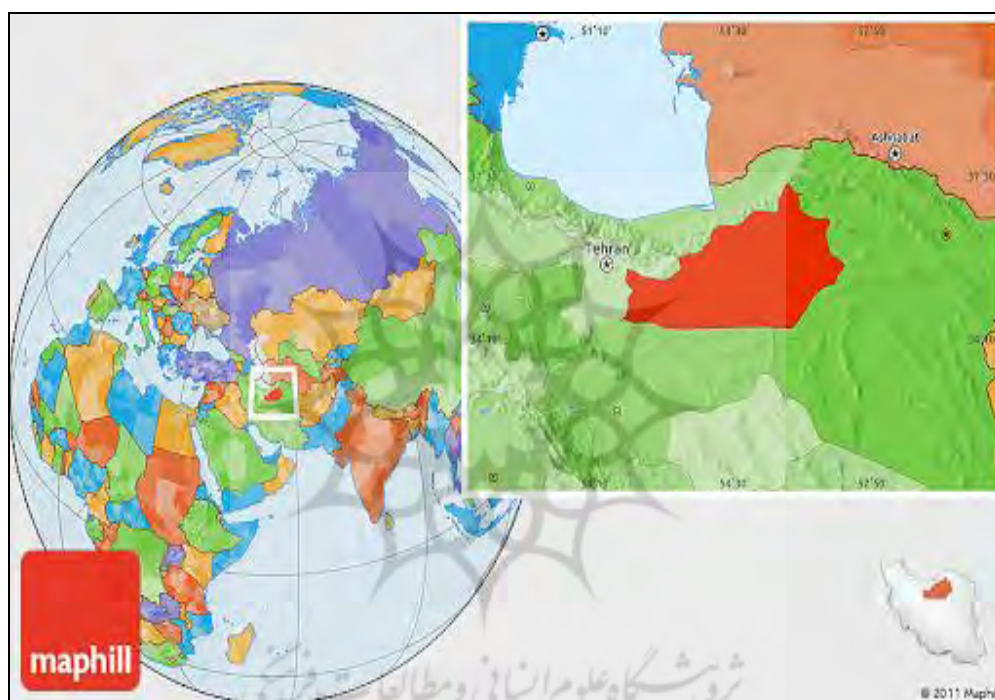
<sup>۲</sup>. Outbound tourist

شامل گردشگرانی است که جهت بازدید از یک کشور خارجی، از مرزهای کشور خود خارج می‌شوند. گردشگر داخلی<sup>۱</sup>

به گردشگرانی اطلاق می‌شوند که جهت بازدید از اماکن داخل کشور محل سکونت خود را ترک می‌کنند. اگرچه سیر تکاملی گردشگری در سال‌های اخیر نامنظم بوده است، ولی آمار سازمان جهانی جهانگردی نشان می‌دهد دوره‌هایی از رشد سریع (سال ۱۹۹۵ تا ۲۰۰۰) با دوره‌هایی از رشد آهسته (۲۰۰۱ تا ۲۰۰۳) متناوب است (رستمی و محمدی یگانه، ۱۳۸۸).

### محیط مورد مطالعه

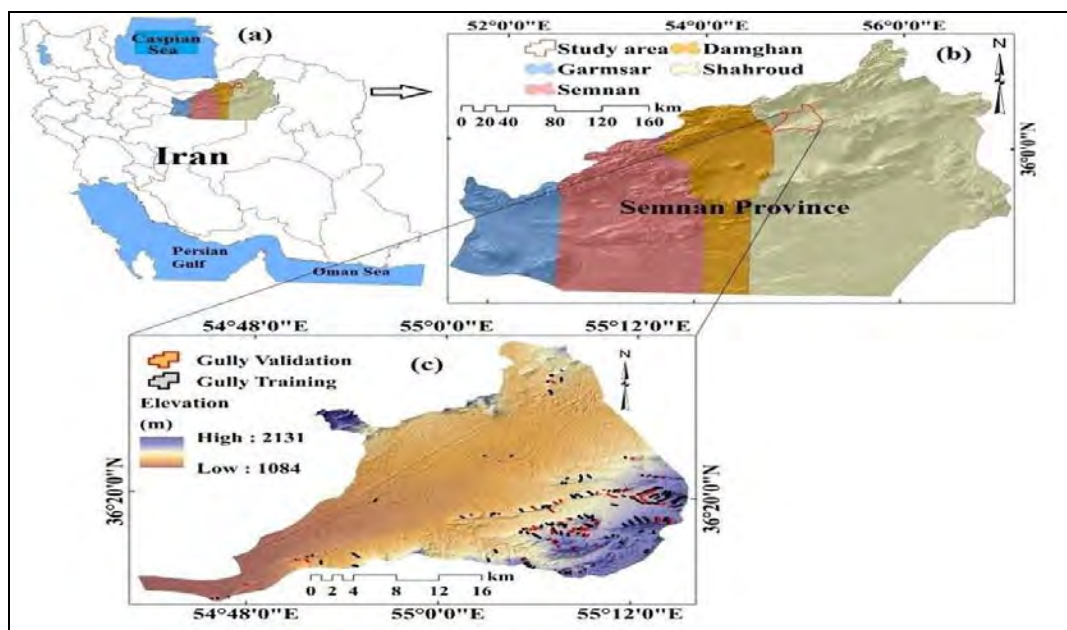
شاهروود یکی از شهرهای استان سمنان و مرکز شهرستان شاهروود است.



منبع: (<http://www.maphill.com>)

نام‌های قدیمی دیگری برای شاهروود گفته شده که می‌توان به «حنچره»، «شخره» و «شاخره» اشاره نمود. شاهروود در حد فاصل دو نوع آب و هوای مرطوب و پرباران در شمال و آب و هوای کویری در جنوب جای گرفته که آب و هوایی معتدل و مطلوب برای این شهر فراهم کرده است. شاهروود در حد فاصل شهرهای دامغان در غرب، سبزوار و بردسکن در شرق و گرگان در شمال بوده و تقریباً در میانه راه تهران-مشهد می‌باشد به طوریکه فاصله آن از تهران ۴۱۲ کیلومتر و از مشهد ۵۱۰ کیلومتر است. مردم شاهروود به زبان فارسی با لهجه شاهروودی سخن می‌گویند، همچنین اقوامی از شمال کشور و استان‌های گلستان و مازندران که در این شهر ساکن هستند نیز به زبان مازندرانی سخن می‌گویند (حیدری و همکاران، ۱۳۹۲).

<sup>۱</sup>. Domestic tourist



منبع: (https://www.researchgate.net)

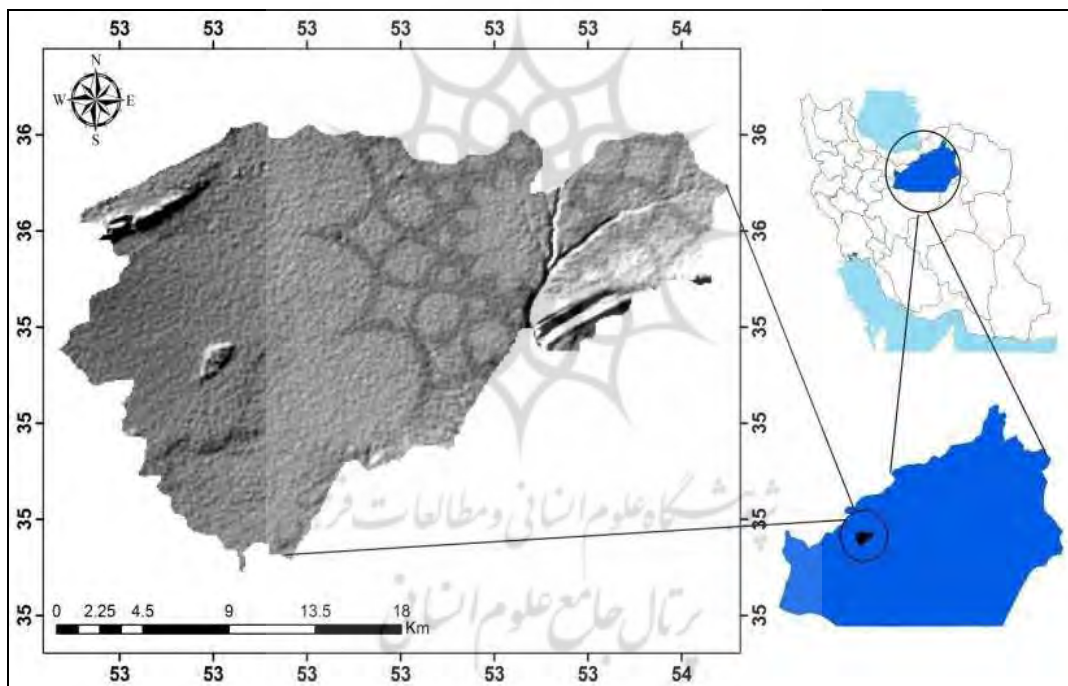
این شهرستان از شمال به استان گلستان، از جنوب به استان‌های اصفهان و یزد، از شرق به استان خراسان رضوی و شهرستان میامی و از غرب به شهرستان دامغان محدود است. شهرستان شاهرود از شمال به شهرستان‌های گرگان، علی‌آباد، رامیان، مینودشت و آزادشهر در استان گلستان، از مشرق به شهرستان‌های جاجرم در استان خراسان شمالی و سبزوار و بردسکن در استان خراسان رضوی، از مغرب به شهرستان دامغان و از جنوب به شهرستان‌های نائین در استان اصفهان و طبس در استان خراسان جنوبی محدود می‌شود. شهرستان شاهرود در فاصله ۳۹۰ کیلومتری تهران، در حاشیه کویر و در دامنه‌های جنوبی سلسله جبال البرز واقع شده‌است. مساحت شاهرود ۵۱۴۱۹ کیلومتر مربع است (راوورداد و حاجی‌محمدی، ۱۳۸۹).

جمعیت								شرح	
آبان ۱۳۹۵	آبان ۱۳۹۰	آبان ۱۳۸۵	آبان ۱۳۷۵	مهر ۱۳۷۰	مهر ۱۳۶۵	آبان ۱۳۵۵	آبان ۱۳۴۵		
۱۷۶۶۱۹	۱۶۱۱۴۰	۱۵۳۴۷۳	۱۲۶۱۸۴	۱۱۴۳۶۰	۹۹۰۰۹	۶۴۴۲۶	۴۳۴۲۶	۲۶۹۸۲	نقاط شهری شهرستان شاهرود
۱۵۰۱۲۹	۱۴۰۴۷۴	۱۳۲۳۷۹	۱۰۴۷۶۵	۹۲۱۹۵	۷۸۹۵۰	۴۹۷۸۳	۳۰۷۶۸	۱۷۰۵۸	شهر شاهرود
۸۶۰۹	۷۷۱۲	۷۷۲۴	۶۹۹۴	۷۲۷۲	۶۴۰۱	۴۶۸۶	۳۹۰۶	۳۲۹۶	شهر بسطام
۵۹۳۲	۵۴۵۶	۵۵۲۸	۶۲۴۷	۶۳۱۱	۵۷۹۸	۴۰۱۴	۳۵۴۱	۲۰۸۲	شهرمجن
۵۶۵۱	۵۰۵۷	۵۳۳۸	۵۵۲۵	۵۸۱۷	۵۴۲۰	۳۸۱۳	۲۸۰۷	۲۴۸۱	شهر کلاته خیج
۲۵۲۸	۲۴۴۱	۲۵۰۴	۲۶۲۶	۲۷۶۵	۲۴۴۰	۲۱۳۰	۲۴۰۴	۲۰۶۵	شهر بیارجمند
۳۷۷۰	۳۲۶۶	۳۲۹۵	-	-	-	-	-	-	شهر رودیان

به طور کلی ترقی و توسعه چشمگیر شاهرود که بعد از فتح‌علی‌شاه قاجار شتاب بیشتری نیز گرفت مربوط به عواملی نظیر؛ وجود منابع آبی قابل دسترسی، چمنزارهای سبز و خرم، مردمی با فرهنگ، اراضی قابل کشت و باغات میوه فراوان، آب و هوای مناسب، مزایای دفاعی شهر همچون وجود کوه‌ها و مرتفعات ناحیه و همچنین زمینه‌های مساعد ارتباطی و سوق‌الجیشی مناسب (واقع شدن شاهرود در مسیر جاده تهران-مشهد و همچنین در مسیر جاده مهم و تاریخی ابریشم) بوده است. در اکثر ماه‌های سال آب و هوای شاهرود معتدل سرد می‌باشد. شاهرود یکی از



شهرهای به اصطلاح چهار فصل و خوش آب و هوای ایران است. قسمت مرکزی و نواحی شرقی شاهرود دارای آب و هوای معتدل و نواحی شمالی آن کوهستانی با آب و هوایی سرد و مرطوب است. قسمت جنوبی که در مجاورت کویر واقع شده آب و هوای نسبتاً گرم است. متوسط درجه حرارت سالانه در این شهر ۱۴ درجه سانتی گراد و میانگین بارندگی سالانه ۱۸۰ میلیمتر است (شماعی و موسی‌وند، ۱۳۹۰). شاهرود به علت واقع شدن در دامنه کوه از لحاظ آب‌های سطحی به صورت رودخانه‌های دائمی، سهمی نداشته و رودخانه‌های سیلابی و فصلی در این شهر جاری می‌باشد. رود بزرگ شاهرود سالهای گذشته از داخل شهر شاهرود رد می‌شده است و بستر آن شاهرود را به دو قسمت تقسیم کرده است. این شهر در حاشیه شمالی دشت کویر و در دامنه‌های جنوبی رشته‌کوه البرز با موقعیت جغرافیایی ۲۵ دقیقه و ۳۶ درجه عرضی و ۵۸ دقیقه و ۵۴ درجه طولی با ارتفاعی معادل ۱۳۸۰ متر از سطح دریا در شمال خاوری واقع شده است. یکی از امتیازات مهم این شهرستان تنوع آب و هوا است: قسمت جنوبی که در مجاورت کویر واقع شده آب و هوای نسبتاً گرم و خشک دارد، قسمت مرکزی و نواحی شرقی شاهرود دارای آب و هوای معتدل و نواحی شمالی آن کوهستانی با آب و هوایی نسبتاً سرد و خشک است (ضرابی و همکاران، ۱۳۹۲).



منبع: (<https://www.researchgate.net>)

شاهرود، یکی از بزرگترین شهرستان‌های ایران به لحاظ مساحت است. نام‌های قدیمی دیگری برای شاهرود که می‌توان نام برد عبارت است از «خنجره»، «شخره» و «شاخره» اشاره نمود. شاهرود، در حد فاصل دو نوع آب و هوای مرطوب و پرباران در شمال و کویری، در جنوب جای گرفته که آب و هوایی معتدل و مطلوب برای این شهر فراهم کرده و آن را در ردیف شهرهای خوش‌آب و هوای ایران قرار داده است. شاهرود در حد فاصل شهرهای دامغان در باختر، سبزوار و بردسکن در خاور و گرگان در شمال بوده و تقریباً در میانه راه تهران-مشهد می‌باشد به طوری که فاصله آن از تهران ۴۰۰ کیلومتر و از مشهد ۵۰۰ کیلومتر می‌باشد. بر اساس نتایج سرشماری سال ۱۳۹۰ جمعیت شهر شاهرود ۱۴۰،۴۷۴ نفر بوده است. شاهرود پرجمعیت‌ترین شهرستان استان محسوب می‌شود. جنگل

زیبای ابر بین شهرستان شاهرود و علی‌آباد کنول قرار دارد، هر چند تحت نظارت شهرستان علی‌آباد کنول است. وجود ادارات کل راه و ترابری، راه‌آهن شمال شرق، دخانیات، شرکت نفت و سازمان تبلیغات اسلامی به علاوه پارک علم و فناوری، دانشکده علوم قرآنی، لشکر ۵۸ تکاور ذوالفقار و تنها گروه پداوند هوایی سپاه پاسداران به اهمیت این شهر افزوده‌است. مردم شاهرود به زبان فارسی با لهجه شاهرودی تکلم می‌کنند. شاهرود نزدیک به شهر تاریخی و خوش آب و هوای بسطام است (ضیایی و همکاران، ۱۳۹۲).

شهرستان شاهرود تنوع اقلیمی منحصر بفردی دارد به گونه‌ای که کوتاه‌ترین فاصله کویر تا جنگل در این شهرستان وجود دارد و یکی از بزرگترین پناهگاه‌های حیات وحش ایران را در خود جای داده است. از گونه‌های جانوری این منطقه می‌توان خرس قهوه‌ای، گرگ، پلنگ، خوک وحشی، شغال، روباه، خرگوش کل و بز، شوکا و مار و از پرندگان کبک، کبوتر جنگلی، بلدرچین، عقاب جنگلی، کرکس، شاهین، فاخته و قرقاول را نام برد. طرح جنگل کاری احیا و غنی‌سازی جنگل‌های مخروبه ابر و قطری از سال ۱۳۷۰ به اجرا در آمده است که وسعتی برابر ۱۱۲۱۶ هکتار از دامنه‌های شمالی را شامل می‌شود. همچنین بیش از ۲۰۰ هکتار از مناطق فوق قرق و عملیات نهال کاری با کاشت گونه‌هایی مانند بلوط، افرا، شیردار، توسکا، ون، افاقیا، گلابی وحشی، ممرز و تعدادی سوزنی برگ از جنس لاریکس و کاج جنگلی و بذرکاری با گونه‌های ون، ممرز، بلوط، گلابی وحشی انجام شده و عملیات فوق همچنان ادامه دارد (فرجی سبکبار و همکاران، ۱۳۹۳).

سال تاسیس	زن	مرد	جمعیت	نام شهر	تعداد شهر
۱۳۰۴	۷۴۴۷۳	۷۵۶۵۶	۱۵۰۱۲۹	شاهرود	
۱۳۳۹	۴۲۴۹	۴۳۶۰	۸۶۰۹	بسطام	
۱۳۴۲	۲۹۲۹	۳۰۰۳	۵۹۳۲	مجن	
۱۳۷۲	۲۸۷۰	۲۷۸۱	۵۶۵۱	کلاته خیج	
۱۳۷۲	۱۲۷۵	۱۲۵۳	۲۵۲۸	بیارجمند	
۱۳۹۱	۱۸۴۹	۱۹۲۱	۳۷۷۰	رودیان	

این جنگل ۱۱۴ آمین اثر طبیعی است که توسط سازمان میراث فرهنگی در ۲۰ بهمن ۱۳۸۹ در فهرست میراث طبیعی ایران قرار گرفت. در جلسه شورای عالی محیط زیست در ۲۹ بهمن سال ۱۳۹۳ جنگل ابر منطقه حفاظت شده اعلام شد و در فهرست مناطق چهارگانه سازمان حفاظت از محیط زیست درآمد (قنبری و همکاران، ۱۳۹۳).

#### آبشار تنگه داستان

آبشار بی نظر تنگه داستان در شمال شهر مجن واقع شده است، این آبشار در تنگه‌ای موسوم به تنگه داستان واقع شده که این تنگه در اثر زلزله‌ای در سال‌های بسیار دور رخ داده ایجاد شده و رودخانه منتهی به آبشار از این تنگه می‌گذرد؛ که این تنگه هم خود بسیار دیدنی است، طول تنگه در حدود ۲ کیلومتر و عرض تقریبی ۵ متر می‌باشد که کف تنگه کاملاً با آب رودخانه اشغال شده است در مسیر رودخانه آبشارهایی با ارتفاع ۵ تا ۱۰ متری دیده می‌شود که به این علت گذر از تنگه بسیار جذاب و هیجان انگیز می‌باشد (محمودی‌میمند و همکاران، ۱۳۹۲).

#### آبشار مجن

آبشار مجن آبشار مجن در ۳۵ کیلومتری شمال غربی شاهرود واقع شده است. این آبشار زیبا و باصفا، یکی از



جلوه‌های طبیعی شهر شاهرود است. در انتهای مجن دره‌ای زیبا با مناظری منحصر بفرد از کوه و دشت و رود، قرار دارد که در فصل بهار بوی عطر گل‌های وحشی و در فصل تابستان گل‌های زیبای آفتابگردان بر زیبایی آن می‌افزایند. این آبشار در زمستان نیز بسیار دیدنی است و دسته‌های پرتعداد کبک شما را تا دهانه آبشار همراهی می‌کنند. از روستا تا ابتدای آبشار، جاده‌ای خاکی در میان این دره زیبا احداث شده است که در حدود ۱۰ کیلومتر مسافت دارد. در کنار این مسیر درختان بلند سپیدار، باغات و مزارع سرسبز و کلبه‌هایی کاهگلی جلب نظر می‌کنند که بسیار جذاب هستند. بازی رنگ در طبیعت این دیار موج می‌زند. بعد از گذشتن از دره مجن وارد طبیعت کوهستانی منطقه می‌شوید و دل صخره‌ای بسیار عظیم طنین آبشار مجن را خواهید شنید. این کوه صخره‌ای جالب، آبشار را در محوطه‌ای باریک و غار مانند محصور کرده است. برای دیدن آبشار مجبورید وارد آبی سرد و زلال شوید و با حدود بیست متر پیاده‌روی در آب! در فضایی زیبا و هیجان‌آور از آن لذت ببرید (موسوی و همکاران، ۱۳۹۴).

#### دشت گل‌ها شاهرود

دشت آفتابگردان در منطقه کالپوش یکی از جاذبه‌های گردشگری شهرستان شاهرود است. با فرارسیدن شهریور ماه میلیون‌ها گل آفتابگردان در دشت‌های کالپوش شاهرود شکفته می‌شوند و مناظر بدیع و بی‌نظیری در این منطقه خلق می‌کنند که چشم هر بیننده‌ای مسحور زیبایی آن‌ها می‌شود. دشت آفتابگردان کالپوش در ۲۲۰ کیلومتری شمال شرق شاهرود قرار دارد. این منطقه سرسبز و جنگلی با بارندگی کافی و اراضی بسیار مستعد برای کشاورزی و جنگل‌کاری، در مجاورت با پناهگاه حیات وحش خوش ییلاق آزادشهر از موقعیت ممتاز گردشگری بسیار جالبی برخوردار است. آنچه این دشت را از نمونه‌های مشابه متمایز ساخته و از ویژگی‌های بارز آن محسوب می‌شود، سطوح زیر کشت آن است که برخلاف دیگر مزارع آفتابگردان که در زمین‌های هموار دیده می‌شود، در اینجا در دشت‌های ناهموار و تپه‌های آبشارگونه است که تمایز رنگی بی‌نظیری را خلق می‌کند. کاشت آفتابگردان در این منطقه در اوایل بهار به صورت دیم و آبی است و انواع مختلف آن را شامل می‌شود که از گونه‌های ژنتیکی جدید آن، انواع پا کوتاه و درشت دانه را می‌توان نام برد (موسوی‌وند و ساسان‌پور، ۱۳۹۰).

#### دشت شقایق

از دیگر نقاط زیبای این منطقه دشت شقایق‌ها می‌باشد. نمایش منحصر به فرد گل‌های شقایق در منطقه از بیستم اردیبهشت ماه تا پایان خرداد جلوه زیبایی به ناحیه سرسبز کالپوش می‌بخشد و گردشگران بسیاری را به این منطقه جلب می‌کند. همه ساله در همین خصوص جشنواره دشت شقایق و کشتی محلی در منطقه کالپوش برپا می‌شود. مسیر دسترسی به این منطقه به این گونه است که پس از طی ۶۰ کیلومتر از مسیر شاهرود-مشهد با رسیدن به شهر میامی، به سمت شمال تغییر مسیر داده که در نهایت به این منطقه منتهی می‌شود (یعقوب‌زاده، ۱۳۹۳).

#### کوه شاهوار

#### کورو بسطام

#### نگار من یا نکارمن

نگارمن یکی از روستاهای شهرستان شاهرود در ایران است. این روستا در دهستان خرقان دربخش بسطام جای دارد. جمعیت روستای نگارمن بر پایه نتایج سرشماری سال ۱۳۸۵ برابر با ۶۹ نفر (۲۳ خانوار) بوده است. این روستا که

افرادی آن را نکارمن نیز می‌نامند در جاده مجن در حوالی شهرستان شاهرود قرار دارد که به دلیل قرارگرفتن در منطقه‌ای کوهستانی و در دامنه کوه دارای آب و هوایی بسیار معتدل در تابستان و سرد و خشک در زمستان می‌باشد. این روستا به دلیل بهره از آب و هوای معتدل و بسیار خوب مناظر بسیار زیبا و دیدنی را دارا می‌باشد (یوسفی و همکاران، ۱۳۹۱).

مراکز تاریخی و باستانی

مهمترین آثار تاریخی و باستانی شهرستان بسطام کنونی که پیش از این در شهرستان شاهرود واقع شده بود، می‌توان به مسجد جامع بسطام، آرامگاه سلطان‌العارفین بایزید بسطامی و آرامگاه شیخ ابوالحسن خرقانی اشاره کرد. شایان ذکر است که شهر بسطام واقع در ۶ کیلومتری شهر شاهرود زادگاه عارف شهیر ایران بایزید بسطامی و شاعر نامی فروغی بسطامی می‌باشد (ابراهیم‌زاده و همکاران، ۱۳۹۱).

آرامگاه شیخ ابوالحسن خرقانی

برج کاشانه بسطام

آرامگاه بایزید بسطامی

آرامگاه بایزید بسطامی

مقبره این عارف شهیر در شهر بسطام و شمال مقبره امامزاده محمد است. مقبره این عارف فاقد هرگونه تزئین است. مقبره بایزید بسطامی داری یک پنجره مسقف آهنی است. روی قبر یک سنگ مرمر قرار دارد که کلماتی از مناجات مشهور علی ابن ابی طالب بر آن حک شده است. شهرت این عارف از زمانی زبان زد شد که شبی مادرش از او آب خواست و ایشان زمانی که آب را نزد مادر آورد دید مادرش خوابیده است و جام اب بدسا تا صبح بر سر مادر ایستاد تا او بیدار شود و آب بنوشد (دیناری، ۱۳۸۴).

قلعه پارت‌ها

بتازگی در شاهرود یک قلعه مربوط به زمان پارتها و ساسانیان با قدمتی دو هزار ساله کشف گردید. در درون این قلعه که در حوالی یک روستا در شاهرود واقع گردیده بقایای کوره آجرپزی و سفالینه‌های مربوط به آن دوران وجود دارد. قلعه مذکور که مستطیل شکل است پانزده متر ارتفاع دارد و در چهار طرف آن تاقهای فرو ریخته قوسی شکل وجود دارد. این قلعه که احتمال می‌رود در ابتدا سه طبقه بوده از ویژگی دوران پارتها برخوردار می‌باشد (رنجبریان و زاهدی، ۱۳۸۹).

اماکن زیارتی و مذهبی

مسجد جامع بسطام

این مسجد در جنوب بسطام و در حد فاصل دوست متری جنوب آرامگاه بایزید بسطامی قرار گرفته است. این مسجد به دو قسمت تقسیم می‌گردد. قسمت اول عبارت است از صحن مسجد که داری محرابی است که با گچبری‌های بسیار زیبا و هنرمندانه تزئین گردیده است. صحن مسجد مربع و فضای آن باز است که در حال حاضر با سقف موقت پوشیده شده است. قسمت دوم از لحاظ شیوه و صنعتی که در ساختن آن بکار رفته با قسمت اول فرق دارد. تفاوت فاحش گچبری مستطیل دوم با تمام گچبری‌های این محراب کاملاً محسوس است. به نظر می‌رسد

از آنجا که این مسجد در سال ۷۰۶ هجری ساخته شده و در آن زمان مذهب تسنن در ایران رواج داشته، نام‌های ابوبکر و عمر و عثمان بر آن نوشته شده بود؛ ولی از زمان رواج مذهب شیعه و تسلط فرمانروایان و حکام شیعی آن نام‌ها را حذف کرده و به جای آن نام علی بن ابی طالب ولی‌الله را نوشته‌اند (سقایی، ۱۳۸۶).

#### برج کاشانه

این برج در جوار مسجد جامع بسطام قرار گرفته است. این برج در جنوب شرقی مسجد جامع بسطام از توابع شاهرود واقع شده است که ارتفاع این برج از داخل ۲۴ متر و از بیرون ۲۰ متر است. پلان خارجی آن کثیر الاضلاع منتظم سی ضلعی است. همچنین وجود مناطق حفاظت شده توران که دومین منطقه بزرگ حفاظت شده حیات وحش در کشور است، با برخورداری از گونه‌های نادر حیات وحش بر جاذبه‌های گردشگری در این شهرستان افزوده است (صدر موسوی، و دخیلی کهنمویی، ۱۳۸۳).

#### رودخانه تاش یا شاهرود

رودخانه تاش یا شاهرود از کانون‌های آبگیر شاه کوه و شاه وار حد فاصل تاش و مجن در فصول فراوانی نزولات جوی سرچشمه می‌گیرد. این رود پس از دریافت چندین رشته فرعی در ناحیه کوهستانی و پس از آبیاری بخشی از زمین‌های بسطام و زیراستاق، به سوی کویر نمک جاری می‌گردد. بالادست این رودخانه گردشگاهی محدودی در فصل بهار و تابستان موجود می‌باشد (مدهوشی و نیازی، ۱۳۸۹).

#### منطقه حفاظت شده خارتوران

منطقه حفاظت شده خارتوران در قسمت جنوب شرقی شاهرود قرار گرفته که از نظر وسعت می‌توان آن را بزرگ‌ترین منطقه حفاظت شده ایران نامید. مساحت آن بیش از ۱/۰۰۰/۰۰۰ هکتار است و حیوانات عمده منطقه عبارت‌اند از: خرگوش - کبک - تیهو - هوبره - تشی - باقرقره - شغال - پلنگ - گرگ - کفتار - قاراگل - گورخر - آهو - جبیر - کل - بز - میش و قوچ. اهمیت این منطقه به دلیل وجود یک نوع گورخر معروف به نام گورخر ایرانی می‌باشد؛ که همانگونه که از اسمش پیداست فقط در ایران یافت می‌شود. خارتوران از لحاظ وسعت، دومین منطقه حفاظت شده ایران بوده و به سبب وسعت زیاد خود یکی از معدود مناطقی بوده که توانسته تاحد زیادی از گزند بسیاری از آسیب‌های انسانی در طول سال‌های گذشته مصون بماند. این منطقه یکی از مناطقی است که گونه‌های متنوعی از پستانداران و پرندگان را در خود جای داده و بیشترین جمعیت گورخر را در ایران داراست. همچنین تعداد نسبتاً بالایی از قوچ و میش، کل و بز، آهو و جبیر در آن زیست نموده که تأمین غذا را برای ادامه حیات یوزپلنگ ممکن می‌سازد. تخمین زده می‌شود که ۶۰ تا ۷۰ قلاده یوزپلنگ در خارتوران زیست نموده و مشاهده حیوان با توله‌هایش نشان می‌دهد که جمعیت آن در حال افزایش است. خارتوران پناهگاه یکی از دو جمعیت باقی‌مانده گورخر آسیایی در ایران است و غیر از این گونه، جانوران ارزشمند دیگری از قبیل پلنگ، گرگ، کفتار و کاراکال نیز در این منطقه وجود دارند (مرادی و رحمانی، ۱۳۸۹).

#### منطقه شکار ممنوع تپال

منطقه شکار ممنوع تپال با وسعتی برابر ۳۰ هزار هکتار در شمال غربی شهرستان شاهرود واقع شده و منطقه‌ای است کوهستانی و دشتی که در مجاورت شاهرود واقع شده است. منطقه تپال با چشم‌اندازهای بسیار زیبا از دیر زمان محل

مناسبتی جهت زیستگاه وحش و محل مناسبی جهت بازدید دوستداران طبیعت به‌شمار می‌رود. از گونه‌های بارز حیات وحش این منطقه می‌توان قوچ و میش، کل و بز، آهو، خرس قهوه‌ای، پلنگ، کبک، کیهو، کبک دری، شغال و انواع پرندگان وحشی را می‌توان نام برد (موحد، ۱۳۸۶).

#### جنگل ابر

جنگل ابر از جنگل‌های زیبای ایران است. این جنگل در ۳۰ کیلومتری شمال شرق شهر شاهرود و در مسیر جاده شاهرود به آزادشهر و در روستای ابر قرار دارد. به دلیل این که فضای این جنگل را همواره پوششی از ابر فرا گرفته، به این نام شناخته شده‌است. این جنگل مشترک میان شاهرود و علی‌آباد کتول بوده و حفاظت از آن بر عهده علی‌آباد کتول است.

#### کشاورزی

به خاطر تنوع آب و هوای شهرستان شاهرود، تولید میوه بسیار زیاد است به طوری که امکان تولید و پرورش سیب، انگور، خرما و پسته در مناطق مختلف این شهرستان فراهم و مهیا می‌باشد. از لحاظ تولیدات کشاورزی شاهرود در سطح استان مقام اول و در کشور جزء ۱۹ قطب کشاورزی است. مهم‌ترین محصولات باغی شاهرود که در ایران نیز زبانزد می‌باشند عبارتند از: انگور و زردآلو. میزان تولید زردآلو شاهرود ۱۰ درصد تولید زردآلو ایران و بیش از ۱ درصد تولید زردآلو دنیا می‌باشد. این زردآلو علاوه بر مصرف داخلی با تبدیل به برگه زردآلو به خارج کشور نیز صادر می‌شود (موسی‌وند و ساسان‌پور، ۱۳۹۰).

#### معادن

از دیگر امتیازات ویژه شاهرود می‌توان به تنوع مواد معدنی به واسطه موقعیت جغرافیایی خاص شاهرود اشاره کرد. در حال حاضر شهرستان شاهرود دارای چندین معدن فعال است که با وجود شرکت زغال سنگ البرز شرقی، با سابقه طولانی بخشی از اقتصاد شهر را با معدن پیوند زده‌است از معادن مهم شاهرود می‌توان به معادن زغالسنگ، کرومیت، مس، آهن، گچ و سنگ‌های تزئینی اشاره کرد. میانگین زمان ماندگاری مسافران در این شهرستان را ۲۴ ساعت است. بیشترین گردشگران در فصل‌های بهار، تابستان و ابتدای پاییز به شاهرود سفر می‌کنند اما وجود جاذبه‌های کویری نیز سبب شده تا در فصل سرد سال هم این مناطق پذیرای گردشگران بسیاری باشند. در تعطیلات نوروز ظرفیت پذیرش گردشگران حدود ۱۵۰ هزار گردشگر است. ظرفیت اقامت در تاسیسات گردشگری شهرستان بیش از ۱۵۰۰ نفر در شبانه روز است. در طول سال نزدیک به یک میلیون نفر گردشگر در ۴ هتل، ۳ مهمان‌سرا، ۳۶ اقامتگاه بوم‌گردی، ۳۶ اقامتگاه مسافری و در مجموع بیش از ۷۰۰ تخت‌هتلی اقامت می‌کنند (میری و دارائی، ۱۳۹۰).

برگزاری جشنواره‌هایی همچون «سفر به دشت شقایق کالپوش»، «سفر به توران» و «سفر به زیستگاه زاغ‌بور» پای گردشگران بسیاری را به کالپوش و خوارتوران باز کرد در حالی که پیش از این فقط نیروهای دولتی در این مناطق حضور داشتند. اقامتگاه‌های بوم‌گردی که در این شهرستان وجود دارد یا در حال ساخت هستند حدود ۴۰ عدد می‌شود، این عدد در حالی است که بسیاری از استان‌ها هنوز به این میزان دست نیافته‌اند و برای نمونه در استان خراسان رضوی ۴۰ اقامتگاه بوم‌گردی دایر است.

بر اساس آمار موجود ۱۴۸ اثر تاریخی و طبیعی شاهرود در فهرست آثار ملی به ثبت رسیده است که با وجود این همه ظرفیت کم نظیر، بخش گردشگری کمترین نقش را در توسعه اقتصادی منطقه داشته است (موسی‌وند و ساسان‌پور، ۱۳۹۰).

با توجه به جاذبه‌های بسیار زیاد گردشگری و نیز ادامه کاهش بارندگی‌ها که از ۱۵ سال پیش آغاز شده، تغییر رویکرد فعالیت‌ها از باغداری و کشاورزی به گردشگری امری ضروری است. برای این منظور از چند سال گذشته برنامه‌هایی مانند معرفی روستاهای هدف گردشگری، آموزش اهالی این روستاها برای فعالیت در امر گردشگری، برگزاری نمایشگاه‌های صنایع دستی و نیز سفر به مناطق گردشگری مانند توران انجام می‌شود. توران منطقه‌ای در بخش بیارجمند شاهرود است که شامل ۱۰ روستا بوده و همچنین ذخیره گاه حفاظت شده خوارتوران با ۱۴۷ هزار هکتار مساحت در آن قرار دارد (موحد، ۱۳۸۶).

خوارتوران بزرگترین پناهگاه حیات وحش ایران و زیستگاه حیوانات در معرض انقراض مانند یوز ایرانی، گورخر و برخی پرندگان کمیاب مانند زاغ بور یا زاغ ایرانی که بنام کشورمان به ثبت رسیده است. یکی از برنامه‌ها در راستای معرفی مناطق گردشگری شاهرود، سفر به توران است که هر ساله در بهار برگزار می‌شود، این برنامه که اجرایش از ۶ سال پیش آغاز شده اکنون علاقه مندان خود را پیدا کرده و هر سال این تعداد رو به افزایش است، به طوری که امسال بیش از ۲ هزارتن از آن استقبال کردند. برای هر گردشگری که قصد مسافرت به خوارتوران را داشته باشد، نخست باید به روستای رضا آباد بیاید این روستای هدف گردشگری در ۲۵۰ کیلومتری شاهرود قرار گرفته است، این همسایه‌ی دیوار به دیوار تپه‌های ماسه‌ای کویر، از جنوب با روستای احمد آباد و از شمال با روستای مزینان این بخش ارتباط دارد. رضا آباد روستایی عشایر نشین است، مردم خانه‌هایشان را از خشت و سقف آن‌ها را به شکل گنبدی می‌سازند. زنان و مردان لباس‌های سنتی به تن می‌کنند. دستپخت زنان طعم سلامتی می‌دهد چون مواد اولیه غذاهایشان را خودشان تولید می‌کنند. عشایر رضاآباد یکی از بزرگ‌ترین تولیدکننده‌های گوشت و لبنیات در شهرستان شاهرود هستند. محصولاتی که در طبیعت بکر و به صورت ارگانیک تولید می‌شوند. نوروز ۱۳۹۷ ۱۰۵ هزار گردشگر از مراکز تاریخی، فرهنگی و موزه‌های شاهرود بازدید کردند و این رقم به نسبت مدت مشابه سال قبل ۱۷ درصد رشد را نشان می‌دهد. از مجموع ۴۰ اقامتگاه بومگردی استان سمنان، ۱۵ مورد در شهرستان شاهرود قرار دارد. شهرستان شاهرود دارای ۱۴۸ اثر تاریخی در فهرست میراث ملی است که از این تعداد، ۶۳ اثر مربوط به بناها و محوطه‌های تاریخی، ۷۳ تپه تاریخی و ۱۱ اثر معنوی است (مرادی و رحمانی، ۱۳۸۹).

#### یافته‌ها

گردشگری یکی از بخش‌هایی است که به دلیل تأثیرات مثبت اجتماعی، فرهنگی و اقتصادی، امروزه مورد توجه جدی کشورهای مختلف قرار گرفته است. صنعت گردشگری به لحاظ درآمدزایی و تأثیر در رشد اقتصادی کشورها در حال تبدیل شدن به صنعت اول در جهان است، طوری که بسیاری از کشورها با ایجاد زمینه‌ها و زیرساخت‌های مناسب در صدد بهره‌برداری از مزایای این صنعت هستند. برای اغلب این کشورها گردشگری منبع مهمی برای فعالیت‌های تجاری، کسب درآمد، اشتغال‌زایی و مبادلات خارجی محسوب می‌شود. بطورکلی صنعت گردشگری مانند سایر صنایع، منافع و مضراتی را با خود به همراه داشته و دارد. کسب منافع اقتصادی حاصل از درآمدهای

ارزی، ایجاد درآمد و اشتغال، کمک به توسعه سایر بخش‌های اقتصادی، نظیر کشاورزی، جنگلداری، ماهیگیری، ایجاد انگیزه برای دولت در ساخت زیرساخت‌هایی نظیر؛ جاده، آب و فاضلاب، برق، انرژی و غیره از جمله مزایای این صنعت بوده و می‌باشد (Burinskienė and Pipirienė, 2014).

در عین حال ایجاد مسائل و مشکلات اجتماعی - فرهنگی مانند؛ افزایش جرم و جنایت، نشت اقتصادی، کاهش ارزش زیست محیطی منطقه یا مقصد گردشگری، از جمله مضرات این صنعت به شمار می‌روند؛ لذا بیشینه‌سازی منافع و کمینه‌سازی مضرات نیازمند برنامه‌ریزی مناسب و مدیریت دقیق است. توسعه پایدار گردشگری، نوعی از گردشگری است که به مدیریت تمامی منابع منجر گردد و نیاز گردشگران فعلی و جامعه میزبان را بدون به خطر انداختن نسل آینده تأمین گرداند. طبق تعریف کمیسیون براتلند: توسعه پایدار توسعه‌ای است که نیازهای فعلی را بدون خدشه‌دار کردن توانایی نسل آینده برآورده ساخته، نیازهای خود را نیز پاسخ گوید (Pitchipoo et al., 2014). امروزه توسعه گردشگری در تمامی عرصه‌ها، چه در سطح ملی و منطقه‌ای و چه در سطح بین‌المللی مورد توجه برنامه‌ریزان دولتی و شرکت‌های خصوصی قرار گرفته است. صنعت گردشگری، نظام منسجمی است که عناصر آن لازم و ملزوم یکدیگر می‌باشند. به گونه‌ای که جاذبه‌های گردشگری به تنهایی موجبات سفر یا رونق این صنعت را فراهم نمی‌کنند، بلکه امکانات و شرایط برای جابه‌جایی و اقامت گردشگران نیز باید فراهم باشد (Cawley & Marsat, 2007).

برای توسعه موفق گردشگری، وجود زیرساخت‌های مناسب ضروری است و به‌ویژه برای کشورها و مناطق کمتر توسعه یافته که اغلب زیرساخت‌های محدودی دارند، وجود و گسترش آن، عاملی حیاتی به شمار می‌رود. کشورهای مقصد برای موفقیت در جذب گردشگران باید با توجه به ویژگی‌های فرهنگی و جغرافیایی خود نسبت به فراهم آوردن زیرساخت‌های لازم اقدام نمایند. این کار نیازمند رویکردی نظام‌گرا نسبت به بخش گردشگری است تا از طریق ایجاد و تأمین تسهیلات مورد نیاز زمینه توسعه گردشگری را فراهم نمایند. از آنجا که وجود تسهیلات مورد نیاز اولین گام در جذب و ماندگاری گردشگران در معنی تقاضای مجدد آنها است. از این رو شناخت وضعیت منطقه از حیث وجود برخی از این عوامل، زمینه را برای آشنایی با وضعیت گردشگری منطقه و توسعه آن فراهم می‌آورد تا با تأمین انتظارات و نیازهای گردشگران، رضایت آنها را نسبت به مقصد ایجاد نمایند. انتظارات گردشگران از منطقه بر اساس تجربه سفرهای قبلی، تبلیغات و تشویق دیگران شکل می‌گیرد. کیفیت خدمات، کیفیت تسهیلات و ارزش‌های دریافت شده و ادراک شده، تأثیر مستقیمی بر کیفیت سفر، تجربه گردشگری و سطح تقاضای آنها در آینده خواهد داشت. ایران به عنوان یکی از کشورهای در حال توسعه که ذخایر نفتی آن به عنوان منبع اصلی کسب درآمد در آینده‌ای نه چندان دور به پایان می‌رسد، برای ایجاد یک توسعه همه‌جانبه و پایدار و همچنین جایگزینی منابع جدید کسب درآمد به جای منابع نفتی نیازمند استفاده از تمامی امکانات و قابلیت‌های خود می‌باشد. در این راستا صنعت گردشگری که براساس آمار و ارقام منتشره از سوی سازمان جهانی گردشگری در هزاره جدید به بزرگترین منبع درآمد جهانی تبدیل شده است، مطرح می‌گردد. شهر شاهرود هم مانند بسیاری دیگر از شهرهای ایران، یکی از مناطقی است که دارای جاذبه‌های گردشگری فرهنگی و تاریخی فراوانی است و جهت جذب گردشگران داخلی و خارجی، ظرفیت‌های مطلوبی در اختیار دارد. اما چه عامل یا عواملی باعث شده که این سرزمین



از مواهب اقتصادی و فرهنگی توریسم که در جاهای دیگر تبدیل به بخش‌های اقتصادی- پردرآمد جهان شده است، بی بهره بماند؟ و با چه روشی می‌توان این صنعت نوپا و سود آور را در استان و بخصوص شهر شاهرود توسعه داد؟ برای رسیدن به پاسخ سؤالات فوق، شناخت امکانات، کاستی‌ها، انتظارات گردشگران و برنامه‌ریزی متناسب با شرایط اجتماعی، طبیعی و فرهنگی سمنان ضرورت دارد. یکی از ابتدایی‌ترین و در عین حال ضروری‌ترین نیازهای این منطقه، توسعه زیرساخت‌های گردشگری است. شناخت امکانات، کاستی‌ها، انتظارات گردشگران و برنامه‌ریزی متناسب با شرایط اجتماعی، طبیعی و فرهنگی شهر شاهرود برای توسعه گردشگری آن، ضرورت دارد (Haberm & Lerner, 1998).

زیر ساخت‌های نرم متشکل از: اطلاع رسانی و تبلیغات در سطح ملی و بین‌المللی، مدیریت مناسب بخش‌های صنعت گردشگری، ایجاد امنیت برای مردم و گردشگران، آموزش و فرهنگ‌سازی مردم جامعه، بهداشت و گردشگری الکترونیک هر کدام شاخص‌هایی هستند که می‌توانند روند دستیابی به نقطه ایده‌آل عاید‌مندی از صنعت گردشگری را بهبود بخشند و بر ترجیحات و انگیزه‌های گردشگران بر ورود به منطقه ای تاثیرگذار باشند. سرمایه‌گذاران بخش خصوصی با توجه به ماهیت اقتصادی خود دغدغه و علاقه‌ای برای قوت بخشیدن به زیر ساخت‌های نرم گردشگری جامعه ندارند در حالی که برای دستیابی به آنچه توسعه گردشگری نامیده می‌شود توجه به زیر ساخت‌های نرم که عمدتاً از مسائل فرهنگی نشات می‌گیرد همانقدر مهم است که زیر ساخت‌های سخت مورد توجه است. در حقیقت توسعه همزمان این دو زیر ساخت به مشابه دو بال پرنده برای پرواز است. علاوه بر بی‌میلی بخش خصوصی برای تقویت این نوع زیر ساخت‌ها عدم وجود ابزار مناسب نقش آفرینی نیز مزید علت گشته تا باعث عدم توازن زیرساخت‌ها ی مورد نیاز گشته است. در اینجا دولت به عنوان متولی عمومی بهبود سطح کیفی جامعه، می‌تواند با کمک به بخش خصوصی در ترغیب به سرمایه‌گذاری و ساخت زیر ساخت‌های سخت، با تمرکز بر استفاده از ابزارهای دولتی اثربخش و فراگیر خود بار ایجاد، تجهیز و نگهداری زیر ساخت‌های نرم را بر عهده بگیرد و تعاملات خود را با بخش خصوصی جهت توسعه متوازن زیرساخت‌های گردشگری به حداکثر برساند. بطوری که باعث افزایش انگیزه سفر به کشور به دلیل بهره‌مندی از خدمات و زیر ساخت‌های گردشگری اعم از خدمات هتل داری، سرگرمی، تفریح، تنوع فرهنگها، نژادها و آداب و رسوم باشد (Inskeep, 1991).

جهانی اقتصاد در گزارشی به بررسی وضعیت رقابت‌پذیری گردشگری در مناطق جهان پرداخت و بر اساس برخی شاخص‌ها، کشورها را رتبه‌بندی کرد. در این رتبه‌بندی، ایران نسبت به گزارش پیشین این مجمع در سال ۲۰۱۵ رشد ۴ پله‌ای را تجربه کرده و از رتبه ۹۷ به ۹۳ رسیده است. با این حال وضعیت ایران در همه نماگرهای این گزارش صعودی نبوده و در برخی موارد نیز جایگاه مناسبی نداشته و با توجه به پتانسیل‌های کشور، جای رشد زیادی دارد. نگاهی به این آمار نشان می‌دهد وضعیت ایران در بخش زیرساخت‌ها، به‌رغم بهبود یافتن در بیشتر نماگرهای آن در طول ۲ سال گذشته، چندان مساعد نیست. رتبه ایران در بخش زیرساخت خدمات گردشگری از میان ۱۳۶ کشور ۱۱۶، در بخش زیرساخت حمل‌ونقل هوایی ۸۹ و در زیرساخت‌های بنادر و زمینی ۷۵ بوده است و این امر بر وضعیت پذیرش گردشگران و بهره‌مندی از عواید آنان و گسترش این صنعت اثرگذار خواهد بود.

در سال‌های اخیر ایران به دلیل تحریم‌های موجود، در بخش زیرساخت‌های حمل‌ونقل هوایی دچار مشکلات بسیاری بود و این امر بر کیفیت پایین آن اثر گذاشته است. نکته قابل توجه در مورد این شاخص در گزارش مجمع جهانی اقتصاد، قرار گرفتن امارات در رده سوم برترین زیرساخت حمل‌ونقل هوایی در جهان است. برترین کشور جهان از نظر زیرساخت حمل‌ونقل هوایی کانادا است و پس از آن به ترتیب کشورهای ایالات متحده آمریکا، امارات متحده عربی، استرالیا، هنگ‌کنگ، سنگاپور، نروژ، بریتانیا، اسپانیا و هلند قرار دارند و چنان‌که اشاره شد رتبه ایران در این بخش ۸۹ است.

این نماگر از چندین متغیر کوچک‌تر از جمله کیفیت زیرساخت حمل‌ونقل هوایی، تعداد کیلومتر-صندلی موجود داخل کشور، تعداد کیلومتر-صندلی موجود بین‌المللی، تعداد خروجی‌های کشورهای استفاده از هواپیما، تراکم فرودگاه‌ها و تعداد خطوط هوایی مشغول به کار تشکیل و نمره‌دهی شده است. براساس این گزارش، ایران در زمینه کیفیت خدمات حمل‌ونقل هوایی با رتبه ۱۱۰ جهانی جایگاه نامناسبی دارد و از نظر تراکم فرودگاه‌ها بر اساس تعداد فرودگاه‌ها نسبت به جمعیت در مقام ۹۳ قرار گرفته؛ حال آنکه از نظر تعداد کیلومتر-صندلی موجود داخل کشور در رده ۳۲ جهانی قرار دارد. این در حالی است که در گزارش سال ۲۰۱۵ ایران در زیرساخت حمل‌ونقل هوایی رتبه ۹۳ را داشت و در زیرمجموعه‌های آن نیز در کیفیت خدمات حمل‌ونقل هوایی رتبه ۱۲۱ را به خود اختصاص داده بود. در همین حال، وضعیت خوب اقتصادی کانادا و رقابت‌پذیری بین‌المللی آن توانسته روی سیاست‌های عمومی آن کشور اثر بگذارد و ظرفیت‌هایی برای رشد زیرساخت‌های حمل‌ونقل هوایی ایجاد کند. یکی دیگر از عوامل این گسترش زیرساخت‌های هوایی در کنار وضعیت مناسب اقتصادی این کشور، دوری آن از سایر کشورهای جهان بوده که در نتیجه برای مواردی همچون حمل‌ونقل مسافر و در مواردی بار توسعه این صنعت مورد توجه قرار گرفته است. موج نوی توجه عمده به این صنعت در کانادا از سال ۲۰۱۲ آغاز شد؛ زمانی که هارپر، نخست‌وزیر این کشور بر اهمیت آن تاکید کرد. پهناوری این کشور و وضعیت آب و هوایی خاص آن موجب شده برای برقراری ارتباط میان نواحی مختلف آن از حمل‌ونقل هوایی به شدت استفاده شود؛ زیرا دسترسی از طریق جاده‌ای، آبی یا ریلی امکان‌پذیر نیست یا به شدت دشوار است. به همین دلیل، افزایش تقاضا برای این بخش در کانادا موجب توسعه شدید آن در این کشور شده است. به دلیل اینکه در مواردی توانایی پشتیبانی از این تقاضا با مشکلاتی روبه‌رو بود، کمیته مربوط به سنای این کشور دست به شناخت چالش‌های اقتصادی و عملیاتی زد و با مطالعاتی که انجام داد دریافت خطوط حمل‌ونقل هوایی کانادا پول زیادی در مسیرهای پرتردد اضافه می‌کنند تا خدمات پرواز به مناطق کم‌تردد را توجیه کنند و به نحوی به آن یارانه دهند (Mcintosh, et al., 1995).

در این صورت اگر یک شرکت هوایی جدید می‌خواست با شرکت‌های موجود در سودآورترین مسیرها رقابت کند، می‌توانست قیمت خود را در این مسیرهای پرتردد کاهش دهد اما همچنان اثر افزایش قیمت روی مسیرهای جوامع کوچک‌تر وجود داشت. برای پاسخگویی به این مشکلات، یک استراتژی سفرهای هوایی ملی پیشنهاد شد تا نگاهی جامع به این صنعت داشته و عرضه و تقاضا به درستی مورد بررسی قرار گیرد. افزون بر این، قوانین این حوزه نیز مورد بررسی قرار گرفت و برخی برنامه‌های مالی نیز برای پاسخ دادن به نیازهای خاص و برخی چالش‌ها در این کشور به راه افتاد. از سوی دیگر، یکی از عوامل اساسی توسعه زیرساخت‌های حمل‌ونقل هوایی ایالات متحده

آمریکا، ناشی از اقتصاد پیشرفته این کشور و نیاز رو به فزونی آن به سفرهای تجاری و تفریحی بوده است. دوری این کشور از سایر بازارهای عمده جهانی و اروپا نیز یکی دیگر از عوامل توسعه زیرساخت‌های حمل‌ونقل هوایی به شمار می‌رود. این صنعت در ایالات متحده سابقه دیرینی دارد و در واقع اختراع نخستین هواپیما به این کشور برمی‌گردد. از دهه ۱۹۷۰ میلادی نوعی مقررات‌زدایی در بخش حمل‌ونقل هوایی آمریکا رخ داد و همین امر موجب افزایش تقاضا و توسعه این صنعت در این کشور شد.

تجربه همسایه جنوبی ایران نیز در این زمینه قابل بررسی است. صنعت هوانوردی و زیرساخت‌های مربوط به حمل‌ونقل هوایی در چند سال اخیر یکی از نخستین پیشران‌های رشد اقتصادی غیرنفتی در امارات متحده عربی بوده و این کشور تبدیل به محوری برای هوانوردی جهانی شده است. در این میان دبی به شدت بر هوانوردی به عنوان مولفه‌ای برای دستیابی به رشد اقتصادی تکیه کرده است. این صنعت در دبی حدود ۲۸ درصد از تولید ناخالص داخلی را تشکیل می‌دهد و سالانه مبلغی حدود ۲۲ میلیارد دلار به اقتصاد کمک می‌کند. این صنعت ۱۹ درصد از همه مشاغل دبی به‌طور مستقیم یا غیرمستقیم مشارکت می‌کند. رشد ظرفیت صنعت هوانوردی در کل این کشور با توجه به توسعه برنامه‌ریزی‌شده در فرودگاه‌ها حاصل شده است که بزرگ‌ترین آن را می‌توان پروژه توسعه فرودگاه بین‌المللی آل‌مکتوم دانست که در صورت تکمیل شدن به بزرگ‌ترین فرودگاه جهان تبدیل می‌شود. انتظار می‌رود تا سال ۲۰۳۰ شش فرودگاه مهم در این کشور، ۳۰۰ میلیون مسافر را در طول سال جابه‌جا کنند (Stynes & Halloran, 2004).

#### زیرساخت بنادر و زمینی

در گزارش مجمع جهانی اقتصاد ایران از نظر زیرساخت بنادر و زمینی نسبت به سایر زیرساخت‌ها بهتر عمل کرده و در رتبه ۷۵ جهانی قرار دارد. یکی از دلایل آن وضعیت نسبتاً مناسب خطوط ریلی در کشور است. هنگ‌کنگ برترین زیرساخت بنادر و زمینی را در جهان به خود اختصاص داده است و پس از آن نیز کشورهای سنگاپور، هلند، سوئیس، آلمان، بلژیک، فرانسه، لوکزامبورگ، دانمارک و ژاپن قرار دارند. کیفیت جاده‌ها، تراکم جاده‌ای، تراکم جاده‌های آسفالت شده، کیفیت زیرساخت‌های ریلی، تراکم خطوط ریلی، کیفیت زیرساخت بنادر و در نهایت کارایی حمل‌ونقل زمینی از جمله متغیرهای این نماگر هستند. ایران در زمینه کیفیت جاده‌ها در رتبه ۶۷ قرار دارد و از نظر کیفیت زیرساخت ریلی در رده ۴۴. همچنین کشورمان از نظر کیفیت زیرساخت بنادر نیز در مقام ۷۳ جهانی جای گرفته است. ضمن اینکه در زمینه کارایی حمل و نقل زمینی نیز در جهان رتبه ۵۸ را به خود اختصاص داده است. این در حالی است که در گزارش سال ۲۰۱۵ ایران در زیرساخت بنادر و زمینی رتبه ۷۶ را داشت. همچنین، ایران از نظر کیفیت جاده‌ها در رتبه ۶۳، از نظر کیفیت زیرساخت بنادر در مقام ۸۰ و از نظر کیفیت زیرساخت ریلی نیز در جایگاه ۴۴ قرار داشت (Timothy et al. 1995).

هنگ‌کنگ به‌عنوان کشوری که رتبه نخست را در این زیرشاخص دارد، بندری بسیار مهم است که حمل‌ونقل حجم بسیار زیادی از صادرات چین از طریق آن انجام می‌گیرد. در واقع، هنگ‌کنگ به نوعی پایگاه اقتصادی و صادراتی تبدیل شده و با رشد چین از دهه ۸۰ میلادی به بعد و خصوصاً پس از استقلال این جزیره از انگلستان در سال ۱۹۹۷ با رشد قابل توجهی پیشرفت کرده است. سنگاپور نیز به‌دلیل اینکه بازار داخلی کوچکی دارد و منابع طبیعی آن

محدود و زمین آن اندک است، با تمرکز بر توسعه بنادر توانسته به رشد اقتصادی مناسبی دست یابد. صنایع دریانوردی این کشور به طور تقریبی ۷ درصد از تولید ناخالص داخلی این کشور را دربرمی‌گیرند. پروژه‌هایی که در این کشور تعریف شده است بر رشد این صنعت تا سال ۲۰۳۰ و دو برابر شدن فعالیت‌های بنادر در آن اشاره دارد. در دهه‌های ۱۹۷۰ و ۱۹۸۰ این بنادر تقویت شدند و این کار که بیشتر در جهت استفاده از ظرفیت‌های دریایی این سرزمین بود، منجر به تقویت زیرساخت‌های بنادر در این کشور شد. اگر به هلند نیز که رتبه سوم این فهرست را دارد نگاه کنیم، درمی‌یابیم که قرار گرفتن این کشور در شمال اروپا و سابقه دریانوردی آن در کسب این رتبه نقش داشته است. بندر روتردام بزرگ‌ترین بندر دریایی جهان به جز بنادر منطقه شرق آسیا محسوب می‌شود و بزرگ‌ترین بندر اروپا است. نقش مهم بنادر در اقتصاد این کشور سبب رشد و توسعه این کشور شده و سرمایه‌گذاری برای بهبود زیرساخت‌های بنادر را افزایش داده که در نتیجه موجب ترقی چشمگیر این بخش شده است.

#### زیرساخت خدمات گردشگری

در زمینه زیرساخت‌های مربوط به خدمات گردشگری، ایران ضعیف‌ترین عملکرد را در بین زیرساخت‌ها دارد و رتبه جهانی آن به ۱۱۶ می‌رسد. بهترین زیرساخت‌های خدمات گردشگری در جهان در این گزارش از آن کشورهای اتریش، اسپانیا، ایالات متحده آمریکا، پرتغال، کرواسی، سوئیس، بریتانیا، استرالیا، آلمان و کانادا است. متغیرهای زیرمجموعه این نماگر، تعداد اتاق‌های هتل به ازای هر ۱۰۰ نفر، کیفیت زیرساخت‌های گردشگری، وجود شرکت‌های اجاره خودروی بزرگ و تعداد دستگاه‌های خودپرداز به ازای هر ۱۰۰۰ نفر بزرگسال هستند. ایران از نظر تعداد هتل در رده ۱۱۴، از نظر کیفیت زیرساخت‌های گردشگری در رتبه ۱۲۴، وجود شرکت‌های اجاره خودروی بزرگ در مقام ۱۲۹ و از نظر تعداد دستگاه‌های خودپرداز در جایگاه ۵۰ جهانی قرار دارد. این در حالی است که در گزارش سال ۲۰۱۵ ایران در زیرساخت خدمات گردشگری رتبه ۱۱۹ را داشت. ایران از نظر زیرمجموعه‌های این نماگر نیز جایگاه مناسبی در سال ۲۰۱۵ نداشت و از نظر تعداد اتاق‌های هتل به ازای هر ۱۰۰ نفر در رتبه ۱۱۳ و از نظر وجود شرکت‌های اجاره خودروی بزرگ در مقام ۱۲۰ جهانی قرار داشت (Uysal, 2003).

در این بخش سنجش نماگر در سال ۲۰۱۷ با متغیرهای متفاوتی نسبت به متغیرهای سال ۲۰۱۵ نیز همراه بوده است؛ برای مثال می‌توان به اضافه شدن کیفیت زیرساخت‌های گردشگری به جای توسعه سفرهای تجاری توصیه شده اشاره کرد. به نظر می‌رسد عاملی که در صعود رتبه ایران در زمینه زیرساخت خدمات گردشگری نقش بازی کرده، تعداد خودپردازهای موجود در کشور بوده که در سال ۲۰۱۵ تعداد آن ذکر نشده بود. با توجه به اینکه خودپردازهای ایران چندان نقشی در سرویس‌دهی و خدمات‌رسانی به گردشگران کشورهای دیگر ایفا نمی‌کنند و همچنین به دلیل تداوم مشکلات مربوط به خدمات بانکی و پولی بین ایران و کشورهای دیگر در نتیجه تحریم‌ها، رتبه کم ایران در این متغیر بر خدمات گردشگری بین‌المللی اثر چندانی نمی‌گذارد و تا حدودی تنها بر گردشگران داخلی موثر خواهد بود.

در این میان یکی از کارهای مهمی که اتریش به عنوان کشور نخست در زیرساخت‌های خدمات گردشگری انجام داده و موجب شده که به رتبه اول در زمینه زیرساخت خدمات گردشگری دست یابد، وجود شرکت‌های بزرگ اجاره خودرو برای گردشگران بوده است. علاوه بر این، اتریش از نظر وجود هتل‌ها در کشور نیز نسبت به جمعیت

خود عملکرد خوبی داشته است. اتریش بهشت بسیاری از ورزش‌ها نیز محسوب می‌شود و همین تمرکز بر جذب گردشگران ورزشی را موجب شده است. اسپانیا هم که در رتبه دوم این نماگر قرار دارد، سال‌ها است به واسطه پذیرش گردشگران فراوان که شمار آنان به بیش از ۶۸ میلیون نفر نیز رسیده است، با منبع درآمدی قابل توجهی روبه‌رو است و همین امر رقابت در صنعت گردشگری این کشور و پیشرفت و بهبود کیفیت آن را موجب شده است. برای مقایسه می‌توان به عواید دریافتی کشورهای مختلف نگاهی انداخت. عواید حاصل از هر گردشگر ورودی در اسپانیا حدود ۸۲۴ دلار تخمین زده می‌شود در حالی که این مقدار برای ایران ۶۶۵ دلار است. ایالات متحده آمریکا نیز با اشتغال حدود ۳/۸ درصد از کل مشاغل خود در بخش گردشگری که معادل ۵/۶ میلیون نفر است و پذیرش بیش از ۷۷ میلیون گردشگر بین‌المللی در سال، توانسته خود را در این رقابت به سومین کشور ارائه دهنده خدمات باکیفیت گردشگری تبدیل کند.

### نتیجه گیری و دستاورد علمی پژوهشی

گردشگری برای به نتیجه رسیدن اهداف موردنظر خود به پایداری و حفاظت محیط، احیاء و ثبات اقتصادی جوامع و توسعه تجارت گردشگری در مقیاس کوچک به عنوان یک شیوه عمل وابسته است. برآورد این راهبردها زمانی امکانپذیر است که یک نگرش درون متنی در تجمیع فعالیت‌های گردشگری وجود داشته باشد تا با شناسایی مناطق مستعد و گونه‌های مختلف گردشگری، راهکارهای لازم در تبیین توسعه گردشگری اخذ گردد. در این بین روش تحقیق در زمینه گردشگری می‌تواند با توجه به شاخص‌های مناسب از جمله جاذبه‌های گردشگری و پیرامون آن؛ راه‌های ارتباطی و سهولت دسترسی؛ ظرفیت‌پذیری گردشگر در واحد سطح؛ تاسیسات زیربنای - اقتصادی؛ امکانات سکونتگاهی؛ پتانسیل‌های فرهنگی و تمایل ساکنان محلی در جذب گردشگری؛ پیامدهای گردشگری در اشتغال، سطوح درآمد و افزایش سطح رفاه خانوارهای و بالاخره دستیابی به یک گردشگری پایدار صورت گیرد.

در این میان در بررسی اقتصادی، بررسی توان‌های محیطی منطقه در برآورد عرضه به عنوان محصول گردشگری مطرح می‌باشد که می‌تواند شناخت منابع فرهنگی، طبیعی و تاریخی نواحی و گونه‌های گردشگری که بر این پایه قابلیت عرضه دارند را در بر گیرد. همچنین برآورد تراکم و ظرفیت‌پذیری در نواحی روستایی؛ زیربنای اقتصادی در بخش‌های مختلف؛ توان‌سنجی اقتصاد در زمینه کشاورزی و دیگر بخش‌های اقتصادی؛ قابلیت عرضه دیگر محصولات موردنیاز گردشگران؛ بررسی و برآورد امکانات و گونه‌های مختلف سکونتگاهی و مراکز جمعیتی منطقه از جمله مواردی هستند که در بررسی اقتصادی باید مورد توجه قرار گیرد. عرضه محصول گردشگری در یک منطقه با تقاضای گردشگری رابطه مستقیم داشته و تقاضا نیز به ارزش کالا، خدمات و تسهیلات همراه با جهت‌گیری تقاضا در صنعت و بازاریابی گردشگری وابسته است. جهت تقاضای گردشگری متغیر بوده و نسبت به هر یک از سطوح گردشگران رابطه‌ای معکوس دارد.

برآورد تقاضا برای گردشگری را می‌توان از جمع نقش درآمدها و محاسبه آن، هزینه‌های مسافرت و اقامت در هر مکان گردشگری محاسبه نمود. علاوه بر آن در برآورد تقاضا، شیوه‌های صنعت و بازاریابی و شناسایی صنعت و بازارها نیز باید مدنظر قرار گیرد. پذیرش گردشگران در یک منطقه از نقطه نظر اجتماعی و فرهنگی، نحوه کنش‌پذیری و پویایی فرهنگ جوامع محلی در قالب احیاء آداب و رسوم و سنت‌ها شکل می‌گیرد و همچنین بازدید

گردشگران از این جوامع به یک تجربه گردشگری منتهی می‌گردد. نوع و نحوه برخورد میزبان - گردشگر را در یک منطقه می‌توان از سه دیدگاه مورد توجه قرار داد. نخستین دیدگاه شیوه برخورد بین گردشگر - میزبان را به صورت پدیده‌ای قابل شناسایی با شماری از پیامدهای مثبت و منفی به تصویر می‌کشد که ارزیابی آن بستگی به نگرش محقق به مسیر صحیح توسعه خواهد داشت. دومین دیدگاه، دیدگاه کارکردی عناصر مختلف جامعه می‌باشد که ممکن است تغییری را به عنوان نتیجه مستقیم گردشگری - نظیر رفتار اخلاقی، زبان و بهداشت - تجربه کند. سومین دیدگاه عمدتاً جنبه‌های تغییر فرهنگی را در نظر می‌گیرد که ناشی از نفوذ گردشگران در بازننگری مهارت‌ها و رسوم سنتی مانند صنایع دستی می‌باشد. هرچند تشخیص این دیدگاه‌ها در منظر اجتماعی به علت هم‌پوشی با هم عملاً مشکل است. از این رو فرهنگ‌های دیگر به عنوان سیستم‌های پایدار از ارزش‌ها، عقاید و مصنوعات که سازمان اجتماعی و فعالیت‌های منطقی را تایید می‌کند. می‌توانند در چارچوب گردشگری قابل شناخت و تبادل باشند. با این وجود نمی‌توان پیامدهای منفی گردشگری را در عرصه اجتماعی - فرهنگی نادیده گرفت ولی می‌توان در کاهش پیامدهای منفی آن در فرایندها توسعه کوشید در این راستا می‌توان راهکارهایی همچون کنترل جمعیت؛ حفاظت و نگهداری از سرویس‌های خدمات عمومی، رونق بخشی به صنایع محلی، احیا هویت فرهنگی و آداب و رسوم محلی؛ افزایش فرصت‌هایی برای ارتباط و مبادله اجتماعی را مورد توجه و تامل قرار داد.

ملاحظات زیست محیطی در ابعاد انسانی و طبیعی در برنامه‌ریزی گردشگری اهمیت بسیاری دارد. زایش مفهوم (گردشگری پایدار) خود وابسته به این موضوع می‌باشد. پایداری منابع که به صورت برآورد نیازهای اجتماعی امروزی بدون نابودی منابع برای برآوردن اجتماعات آینده تعریف شده است. خود در زمینه گردشگری می‌تواند در برگیرنده حفاظت از منابع گردشگری در چارچوب جاذبه‌ها و محیط پیرامون برای تداوم جریان گردشگری و رسیدن به سطحی از توسعه پایدار قلمداد گردد. در این میان توسعه پایدار گردشگری را در یک برنامه‌ریزی می‌توان با در نظر گرفتن رابطه‌ای که بین سه جزء محیط زیست گردشگری، گردشگران، مقصد و جامعه میزبان مورد توجه قرار داد. این رابطه می‌تواند پیچیده، پویا و سازنده یا مخرب باشد. گردشگری از یک سو می‌تواند اشتغالزایی و ایجاد درآمد را در اقتصاد محلی احیا کرده و نیز در تقویت فرهنگ محلی سهمیم باشد و در حفظ محیط زیست با بازسازی آن تغییر ایجاد کند. از دیگر سو گردشگری قادر است اقتصاد محلی را از جلوه بیاندازد و کیفیت زندگی و محیط زیست جوامع محلی را پایین بیاورد. بنابراین هدف گردشگری پایدار این است که با حفظ منابع طبیعی در درازمدت بین این سه جزء تشکیل دهنده گردشگری اعتدال موزون برقرار کند. بر این مبنا لازم می‌آید تا در سیاست‌های توسعه، ساختار و ترکیب تمامی تصمیم‌گیری‌های نهایی در زمینه گردشگری در فرایند توسعه پایدار مورد ارزیابی قرار گیرند. در این راستا توجه به ظرفیت‌پذیری منطقه برای توسعه گردشگری پایدار اهمیت بنیادی دارد چرا که این مفهوم به استفاده حداکثر از هر مکان بدون گذاشتن اثرات منفی بر منابع، کاهش خشنودی بازدیدکنندگان و بر جای گذاشتن آثار سوء بر جامعه، اقتصاد و فرهنگ محل اشاره دارد.

می‌دانیم رکن اصلی جریان گردشگری محیط می‌باشد که در جذب گردشگر نقش مهمی ایفا می‌کند. از این رو گردشگری و محیط به طور متقابل به هم وابسته‌اند. محیط بسیاری از جاذبه‌ها را شکل می‌دهد. نیازهای انسان غالباً با ایجاد تغییرات محیطی تأمین می‌شود. انسان‌ها از دیرباز کوشیده‌اند برای رفع نیازهای خود طبیعت را به خدمت



گیرند. زمانی که مردم محصولات را برداشت می‌کنند، از آب رودخانه‌ها استفاده می‌کنند، ساختمان و جاده‌های جدید می‌سازند یا هر گونه طرح توسعه‌ای را به اجرا درمی‌آورند، همه این فعالیت‌ها به نوعی بر محیط اثر می‌گذارد. ماهیت فعالیت‌های گردشگری به گونه‌ای است که توسعه این صنعت و بازار مستلزم ارتباط نزدیک با محیط است، به طوری که محیط فیزیکی یکی از منابع اصلی گردشگری است، از زمان یونانی‌ها و رومیان باستان، مسافران با انگیزه کسب تجربه به دامن محیط پناه می‌بردند. نمونه‌های تاریخی شامل مسافرت‌هایی است که در طی آن، افراد در روزهای تعطیل به مراکز ساحلی دریای مدیترانه یا به تماشای مناظر طبیعی می‌رفتند و از جاذبه‌های تاریخی و معماری بازدید می‌کردند. امروزه محیط در شکل دادن به گردشگری نقش بسزایی دارد. در صنعت و بازار گردشگری محیط را می‌توان به محیط فیزیکی و محیط فرهنگی - اجتماعی تقسیم کرد، منظور از محیط فیزیکی زمین، هوا، آب، گیاهان، حیات وحش و دست‌ساخته‌های بشری است. محیط فرهنگی - اجتماعی نیز شامل انسان‌ها و روابط بین آنها و همچنین تعاملات فرهنگی - اجتماعی و اقتصادی رایج در جوامع است. محیط فیزیکی و طبیعت در تأمین نیازهای بشری همواره نقش مؤثری ایفا کرده و امروزه به طور گسترده پذیرفته شده است که این محیط نقش مهمی در شکل دادن به گردشگری و تأثیر پذیرفتن از آن دارد.

با توجه به نقش محیط در توسعه گردشگری و رشد سریع این پدیده در طی نیم قرن گذشته، ارتباط و حفظ منابع موجود تنها در صورت تغییر نگرش‌ها درباره محیط گردشگری و تعامل آنها میسر خواهد بود، زیرا توسعه بی‌روحوه گردشگری در دهه‌های ۱۹۵۰ و ۱۹۶۰ که برای آن نگرش‌های سنتی صورت گرفت، آثار مخربی بر محیط بر جای نهاد و موجب شکل‌گیری تصویر نامناسبی از رابطه گردشگری و محیط در اذهان عمومی شد؛ اما در سالهای اخیر، تغییر این نگرش‌ها باعث شده است که صنعت و بازار گردشگری به عنوان دوست طبیعت به گونه‌ای عمل کند که کمترین آسیبی به آن وارد نشود. با توجه گردشگری بین‌المللی و عمومیت یافتن آن، دیدگاه جامعه درباره محیط و ارتباط آن با گردشگری دچار تحول شده است، به طوری که امروزه جامعه جهانی مسائل زیست محیطی را با دقت و حساسیت زیاد مراقبت و پیگیری می‌کند.

## منابع

- امانپور، سعید، محمدی، اصغر و مریم ناصر (۱۳۹۲)، رتبه‌بندی شهرستان‌های استان خوزستان از لحاظ شاخص‌های گردشگری با استفاده از مدل TOPSIS، فصلنامه علمی - پژوهشی نگرش‌های نو در جغرافیای انسانی، سال پنجم، شماره ۲، صص ۲۰۱ - ۲۲۱.
- بیات، روح‌الله، فضل‌ی، صفر و مهسا مرندی (۱۳۹۲)، بررسی عوامل مؤثر بر تصویر برند مقصد گردشگری و تأثیر آن بر رفتار گردشگران داخلی (مطالعه موردی: شهر قزوین)، دوفصلنامه مطالعات گردشگری، دوره دوم، شماره ۳، صص ۱۲۲ - ۱۳۸.
- پاپلی یزدی، محمدحسین و مهدی سقایی (۱۳۸۵)، گردشگری، ماهیت و مفاهیم، انتشارات سمت، تهران.
- تارنمای وزارت کشور، ۱۳۹۴، اداره کل تقسیمات کشوری.
- تقوایی، مسعود و معافی، فؤاد و راضیه رحیمی (۱۳۹۲)، سطح‌بندی شهرستان‌های استان گیلان از لحاظ امکانات و جاذبه‌های گردشگری جهت تعیین قطب‌های گردشگری، فصلنامه علمی - پژوهشی نگرش‌های نو در جغرافیای انسانی، سال پنجم، شماره ۲، صص ۲۲۳ - ۲۳۸.
- حیدری، تقی، رشیدی، ابراهیم، حصاری، اصغر و سیمین تولایی (۱۳۹۲)، ارزیابی قابلیت‌های گردشگری شهر زنجان و راهبردهای تقویت جذب گردشگر، فصلنامه علمی - پژوهشی مطالعات مدیریت گردشگری، سال هشتم، شماره ۲۱، صص ۲۹ - ۵۷.

راودراد، اعظم و علی حاجی‌محمدی (۱۳۸۹)، تفاوت شناخت حاصل از گردشگری واقعی و گردشگری مجازی بر پایه نظریه روایت، فصلنامه تحقیقات فرهنگی دوره سوم، شماره ۲، صص ۶۱-۸۱.

شماعی، علی و جعفر موسی‌وند (۱۳۹۰)، سطح‌بندی شهرستان‌های استان اصفهان از لحاظ زیرساخت‌های گردشگری با استفاده از مدل TOPSIS و AHP، مطالعات و پژوهش‌های شهری و منطقه‌ای، سال سوم، شماره ۱۰، صص ۲۳-۴۰.

ضرابی، اصغر و علیزاده اصل، جبار و عیسی بهاری (۱۳۹۲)، تحلیلی بر زیرساخت‌های گردشگری در مقصد اکوتوریستی بندر ارومیه با استفاده از روش SWOT، نشریه علمی - پژوهشی جغرافیا و برنامه‌ریزی، سال هجدهم، شماره ۴۸، صص ۱۷۷-۲۱۰.

ضیایی محمود، امین بیدختی، علی‌اکبر و فاطمه قربانی (۱۳۹۲)، ارزیابی ظرفیت جامعه محلی برای توسعه پایدار گردشگری، فصلنامه مطالعات مدیریت گردشگری، سال هشتم، شماره ۲۴، صص ۵۹-۸۸.

فرجی سبکبار، حسنعلی، رضوانی، محمدرضا، بهنام مرشدی، حسن و حسین روستا (۱۳۹۳)، سطح‌بندی فضایی محورهای گردشگری استان فارس بر مبنای خدمات و تسهیلات گردشگری، مجله پژوهش‌های جغرافیای انسانی، دوره چهل‌وششم، شماره ۳، صص ۵۶۱-۵۸۶.

قنبری، ابوالفضل، شجاعی‌وند، بهمن و بهرام زینلی (۱۳۹۳)، رتبه‌بندی شهرستان‌های استان آذربایجان شرقی بر اساس زیرساخت‌های گردشگری شهری با روش‌های تصمیم‌گیری چندمعیاره، جغرافیا و آمایش شهری - منطقه‌ای، شماره ۱۲، صص ۸۹-۱۱۲.

محمودی‌میمند، محمد، فارس‌جانی، حسن و سارا طاهری موسو (۱۳۹۲)، ارائه الگوی ترکیبی عوامل مؤثر بر توسعه و پذیرش گردشگری مجازی در ایران، چشم‌انداز مدیریت بازرگانی، سال دوازدهم، شماره ۱۳، صص ۱۲۳-۱۴۳.

مرکز آمار ایران (۱۳۹۰)، سالنامه آماری استان زنجان، تهران.

موسوی، میرنجف، ویسیان، محمد، محمدی حمید، سمیه و مهناز اکبری (۱۳۹۴)، بررسی و اولویت‌بندی توان‌ها و زیرساخت‌های توسعه گردشگری با روش‌های تصمیم‌گیری چند معیاره (مورد مطالعه: شهرستان‌های استان کردستان)، نشریه گردشگری شهری، دوره دوم، شماره ۱، صص ۱۷-۳۱.

موسوی‌وند، جعفر و فرزانه ساسان‌پور (۱۳۹۰)، ارزیابی نقش زیرساخت‌های شهری جهت تعیین قطب گردشگری با استفاده از مدل‌های AHP و TOPSIS (مطالعه موردی: استان مازندران)، فصلنامه فضای گردشگری، سال اول، شماره ۱، صص ۶۵-۸۲.

یعقوب‌زاده، رحیم (۱۳۹۳)، گونه‌شناسی گردشگری، ارائه چارچوبی برای تقسیم‌بندی انواع گردشگری، انتشارات جامعه‌شناسان، تهران.

یوسفی امیرعباس، مختاری ملک‌آبادی، رضا و احمد خادم‌الحسینی (۱۳۹۱)، بررسی تطبیقی شاخص‌های توسعه گردشگری الکترونیک در شهر اصفهان، مجله جغرافیا و برنامه‌ریزی محیطی، سال بیست‌وسوم و شماره ۲، صص ۱۳۳-۱۵۰.

ابراهیم‌زاده، عیسی، ضیایی، محمود، دلشاد، علی (۱۳۹۱)، اصول و فرآیند برنامه‌ریزی راهبردی توسعه توریسم، انتشارات صحرا، چاپ اول، مشهد.

اداره میراث فرهنگی، صنایع دستی و گردشگری استان سمنان (۱۳۸۹)، گزارش ۲، بررسی و ارزیابی بخش گردشگری، طرح جامع گردشگری استان سمنان

استاندارداری سمنان (۱۳۸۷)، گزارش اقتصادی - اجتماعی استان سمنان در سال ۱۳۸۶، دفتر برنامه‌ریزی و بودجه، معاونت برنامه‌ریزی استاندارد سمنان

دیناری، احمد (۱۳۸۴)، گردشگری شهری در ایران و جهان، چاپ اول، مشهد، انتشارات واژگان خرد

رنجبریان، بهرام، زاهدی، محمد (۱۳۸۹)، خدمات صنعت گردشگری، نشر چهارباغ، اصفهان

سقای، مهدی (۱۳۸۶)، بررسی و نقد طرح «برنامه ملی توسعه گردشگری ایران»، سایت: [touristy.blogfa.com](http://touristy.blogfa.com)

صدر موسوی، میرستار، دخیلی کهنمویی، جواد (۱۳۸۳)، درآمدی بر برنامه‌ریزی تفریحگاه‌های توریستی، نشریه دانشکده علوم انسانی و اجتماعی، شماره پیاپی ۱۷، دانشگاه تبریز

مدهوشی، علی، نیازی، عیسی (۱۳۸۹)، بررسی و تبیین توسعه صنعت گردشگری در استان گلستان، مجله دانش و توسعه، سال هفدهم، شماره ۳۰

مرادی، مریم، رحمانی، بیژن (۱۳۸۹)، نقش گردشگری در توسعه پایدار شهری، مطالعه موردی: شهر مشهد، فصلنامه جغرافیایی سرزمین (علمی-پژوهشی)، سال هفتم، شماره ۲۵

موحد، علی (۱۳۸۶)، گردشگری شهری، انتشارات دانشگاه شهید چمران اهواز، چاپ اول  
موسی‌وند، جعفر، ساسان‌پور، فرزانه، (۱۳۹۰)، ارزیابی نقش زیرساخت‌های شهری جهت تعیین قطب گردشگری با استفاده از مدل‌های TOPSIS و AHP (مطالعه موردی: استان مازندران)، فصلنامه فضای گردشگری، دانشگاه آزاد اسلامی واحد ملایر، سال اول، شماره ۱

میری، غلامرضا، دارائی، مرضیه (۱۳۹۰)، پارادایم گردشگری شهری، توسعه پایدار و برآیند آن در جهانی شدن، اولین همایش بین‌المللی مدیریت گردشگری و توسعه پایدار، ۷-۸ آبان، دانشگاه آزاد اسلامی مرودشت.

Aurelija Burinskienė and Vida Pipirienė, 2014, The comparison of trade enterprises, Contemporary Issues in Business, Management and Education 2013, Procedia - Social and Behavioral Sciences 110, PP. 267-275.

Pitchipoo. P. a, Vincent D.S.b, Rajini, N. c Rajakarunakaran S., 2014, 12th GLOBAL CONGRESS ON MANUFACTURING AND MANAGEMENT, GCMC COPRAS2014. Decision Model to Optimize Blind Spot in Heavy Vehicles: A Comparative Perspective, Procedia Engineering 97 (2014), 1049 – 1059.

Cawley, M, Marsat, J, (2007), Promoting Integrated Rural Tourism: Comparative Perspectives on Institutional Networking in France and Ireland, Tourism Geographies 9(4)

Haber, Sigal, Lerner, Miri, (1998), Correlates of Tourist Satisfaction, Annals of Tourism Research, Vol. 25, No. 4, pp. 197-201.

Inskeep, E, (1991), Tourism Planning: an Integrated and Sustainable Approach, New York, John Wiley & Sons

Mcintosh, Robert W, Goeldner, Charles R., Ritchie, J. R. Brent, (1995), Tourism Principle, Practice, Philosophies, USA, John Wiley & sons, Inc., 7th Ed.

Stynes, D. J. & Halloran, C., (2004), Tourism Planning, Michigan State, University Extensions Bulletin.

Timothy, Dallen J, Wall, Geoffrey, (1995), Tourist Accommodation in an Asian. Historic City, the Journal of Tourism Studies, Vol.6, No.2

Uysal, Muzaffer (2003), Satisfaction Components in Outdoor Recreation and Tourism Settings, e-Review of Tourism Research (eRTR), Vol. 1, No. 3, pp. 2-29.

<http://www.maphill.com>

<https://www.researchgate.net>

<https://www.researchgate.net>