

## تحلیلی بر زیست‌پذیری شهری با تاکید بر بعد کالبدی- زیرساختی مطالعه موردی منطقه ۱۷ تهران فاطمه ادیبی سعدی نژاد<sup>۱</sup>

استادیار جغرافیا و برنامه ریزی شهری، واحد اسلامشهر، دانشگاه آزاد اسلامی، اسلامشهر، ایران

تاریخ دریافت مقاله: ۱۳۹۸/۰۸/۱۹ تاریخ صدور پذیرش: ۱۳۹۸/۱۱/۱۴

### چکیده

در جهان امروز، شهرها مکان اصلی کار و زندگی انسانها شده‌اند. اگر در گذشته‌ای نه چندان دور، شهرها پدیده‌هایی استثنایی و کمیاب بودند، امروزه به مکان اصلی سکونت انسان و هنجار تبدیل شده‌اند. رشد و توسعه بیش از حد شهرها در عصر حاضر و افزایش چالش‌های مرتبط با آن، باعث به خطر افتادن زندگی در شهرها شده است. به همین منظور یکی از رویکرها در جهت ارتقاء کیفیت زندگی رویکرد زیست‌پذیری می‌باشد. زیست‌پذیری از جمله رویکردهایی است که به دنبال ایجاد یک محیط امن و سالم برای جوامع انسانی است. این رویکرد از در هم تنیدگی ابعاد اقتصادی، اجتماعی، محیطی و کالبدی تشکیل یافته است. به همین منظور و در جهت پرداختن به ابعاد و شرایط زیست‌پذیری مقاله حاضر با هدف شناسایی مسایل و مشکلات مناطق شهری در بحث شرایط زیست‌پذیر بودن با تاکید بر بعد کالبدی و زیرساختی شکل گرفته است و برای دستیابی به هدف تحقیق منطقه ۱۷ تهران به عنوان نمونه موردی مورد بررسی و تحلیل در بحث زیست‌پذیری انتخاب شده است. روش تحقیق به صورت توصیفی و تحلیلی می‌باشد و از نظر ماهیت کاربردی می‌باشد گردآوری اطلاعات با استفاده از منابع کتابخانه‌ای و پیمایشی (پرسشنامه) انجام شده است. تجزیه و تحلیل شاخص‌ها با استفاده از آزمون t تک نمونه‌ای انجام شده است که نتایج نشان می‌دهد منطقه ۱۷ تهران در بعد کالبدی- زیرساختی بر اساس شاخص‌های فرم شهری و دسترسی و شبکه معابر در وضعیت مطلوبی قرار ندارد.

کلمات کلیدی: زیست‌پذیری، کالبدی- زیرساختی- منطقه ۱۷

## مقدمه

امروزه نیمی از جمعیت کره زمین در مراکز شهری زندگی می‌کنند و این روند رشد شتابان شهرنشینی چالش‌های کالبدی، اجتماعی، اقتصادی و زیست محیطی همچون ناامنی، بیکاری، کاهش منابع طبیعی، آلودگی‌ها، تسهیلات شهری نامناسب و توزیع نامتعادل خدمات شهری را به دنبال داشته است. (ساسان پور و همکاران، ۱۳۹۷: ۲۴۲) بر همین اساس امروزه رویکردهای گوناگونی برای مواجهه با این شرایط در جهان مطرح و به کار گرفته شده‌اند که از جمله می‌توان به زیست‌پذیری، شهر هوشمند، شهر ایده-آل، شهر تاب‌آور، شهر دوستدار کودک، شهر دوستدار سالمند، شهر یادگیرنده، شهر خلاق و مواردی دیگر اشاره کرد. رویکرد زیست‌پذیری در بیشتر کشورهای توسعه‌یافته به عنوان یک اصل راهنما در چارچوب گفتمان پایداری در سیاست‌گذاری‌ها و برنامه‌ریزی شهری گسترش پیدا کرده است. زیست‌پذیری شهری یک گفتمان نیرومند در توسعه شهری و طراحی شهری را منعکس می‌کند که به دنبال توجه به کیفیت زندگی در شهرها، می‌باشد. علیرغم آنکه بررسی زیست‌پذیری شهری می‌تواند در شناسایی کمبودها و اقدامات جهت ارتقای زیست محیط زندگی ساکنان متمرکز واقع شود. (مهرنجانی و همکاران، ۱۳۹۵: ۲۸) امروزه زیست‌پذیری و سرزندگی، نقشی اساسی در حیات و رشد شهرها و کیفیت زندگی شهروندان دارد. در این میان، شناسایی و درک نیازهای شهروندان و زیست‌پذیرسازی این سکونتگاه‌ها، کیفیت زندگی در نواحی شهری را ارتقا می‌بخشد و زمینه‌دستیابی به توسعه پایدار را فراهم می‌سازد. (سلیمانی مقدم و همکاران، ۱۳۹۷: ۹۵) هدف اصلی زیست‌پذیری شهری رضایت از سکونت و کیفیت محیط شهری جوامع است. (داداش پور و همکاران، ۱۳۹۵: ۵۵) پرداختن به تئوری زیست‌پذیری در ایران به صورت محدود مورد توجه قرار گرفته است. مقاله حاضر از نظر هدف، کاربردی می‌باشد و با توجه به ماهیت هدف‌گذاری و ابزارهای دستیابی به این اهداف، روش تحقیق توصیفی-تحلیلی استفاده شده است. جهت به دست آوردن اطلاعات مورد نیاز در زمینه شناخت شاخص‌های زیست‌پذیری شهری به لحاظ کالبدی-زیرساختی از روش جمع‌آوری اطلاعات کتابخانه‌ای شامل مطالعه کتب، تحقیقات و مقاله‌های داخلی و خارجی استفاده شده است. با توجه به ماهیت پژوهش و کسب شاخص‌های مرتبط با زیست‌پذیری و وجود اطلاعات عینی و ذهنی در روند پژوهش، برای تجزیه و تحلیل اطلاعات از نرم‌افزار و تکنیک‌های spss استفاده شده است. شیوه جمع‌آوری اطلاعات شیوه گردآوری داده‌ها ترکیبی (اسنادی، میدانی) و از نوع داده‌های کمی-کیفی (پرسشنامه‌ای) است. داده‌های مورد استفاده در تحقیق از نوع داده‌های اولیه هستند که توسط پرسشنامه حاصل شده‌اند. مبانی تئوریک مقاله بر مبنای مطالعات اسنادی، کتابخانه‌ای تدوین یافته است. و اطلاعات مورد نیاز جهت سنجش بر اساس اطلاعات موجود در شهرداری و ارگانهای مربوطه منطقه ۱۷ و پرسشنامه‌های ساکنین جمع‌آوری شده است.

## پیشینه و مبانی نظری

شهر و زیست‌پذیری دو مفهوم چند بعدی و در عین حال پیچیده می‌باشند که طی دهه‌های اخیر در آثار دانشگاهی و کاربردی جامعه مطرح و در بحثهای اخیر شهرسازی و برنامه‌ریزی شهری ذوب شده است شاید بتوان گفت اولین مفهوم زیست‌پذیری تحت عنوان (خیابان‌های زیست‌پذیر) را اپلارد در سال ۱۹۸۱ ارائه کرد. اپلارد به اتفاق آلن

جیکوبز هفت هدف ضروری را برای آینده محیط خوب شهری چنین بیان می‌کند که اولین هدف زیست‌پذیری؛ ۲ - هویت و کنترل ۳ - دسترسی به فرصتها، تخیل و لذت ۴ - صحت و معنی ۵ - باهمستان و زندگی عمومی ۶ - اعتماد به نفس شهری و ۷ - یک محیط برای همه می‌باشد.

اریک آلیسون<sup>۱</sup> و لارن پیترز<sup>۲</sup> در پژوهشی با عنوان حفاظت مراکز تاریخی و شهرهای زیست‌پذیر؛ علاوه بر اینکه ۱۰ شهر زیست‌پذیر جهان را در سال ۲۰۱۰ معرفی نموده‌اند، شاخص‌های شهر زیست‌پذیر را بر مبنای واحدهای همسایگی، ساخت مسکن و توریسم مورد تحلیل قرار داده‌اند. در این تحقیق ذکر شده است برنامه‌ها بایستی تلاش کنند مکانهای تاریخی و قدیمی شهر را جذاب تر و قابل دسترس تر برای همه اقشار شهروندی برنامه ریزی کنند و در این زمینه تورهای مشخص پیاده روی در این مراکز بهبود پیدا کنند، همچنین تخصیص اعتبارات به منظور حفاظت و زیست‌پذیری مراکز تاریخی و قدیمی شهر نقش حیاتی دارد.

پانتر و کرمونا (۱۹۹۱): پس از تحلیل هفتاد و سه طرح شهری و بررسی کیفیت‌های محیطی مطرح شده، سرانجام کیفیت‌هایی را که به لحاظ فراوانی درصد بیشتری داشتند، با عنوان مهمترین کیفیت‌های محیطی در اثر خود، "ابعاد طراحی برنامه ریزی شهری"، منتشر نمودند. این کیفیت‌ها عبارتند از: پایداری زیست محیطی، منظر شهری، کیفیت دیدها، کیفیت فرم شهر، کیفیت فرم ساختمان و کیفیت فضاهای جمعی.

لی (۲۰۰۸) هشت متغیر کیفیت زندگی و زیست‌پذیری شهری را شناسایی می‌کند؛ مسکن، محیط ساخته شده، ایمنی محله، شرایط بهداشتی محله، کیفیت خدمات عمومی، دسترسی به خدمات عمومی، روابط اجتماعی و درآمد خانوار. در ادامه این مطالعه، هشت متغیر یادشده در رابطه با سنجش کیفیت زندگی، به شاخصهای متعددی تقسیم شده است که به طرق مختلفی در سطح محلات سنجش می‌شوند.

ویلر (۲۰۰۱) بر این باور است که واژه زیست‌پذیری به صورت فزاینده به منظور توصیف شرایطی به کار می‌رود که ارتباط مستقیمی با کیفیت زندگی دارد و همچنین برای رفاه دراز مدت مردم و جوامع، از اهمیت زیادی برخوردار است. این مفهوم در برگیرنده موضوعاتی نظیر: کیفیت محیطی، ایمنی، استقامت پذیری، آسایش و وجود امکانات محلی مانند: پارک، فضاهای باز، پیاده رو، رستوران و مغازه‌هایی که به افراد محله خدمات رسانی کنند، می‌باشد. از دیدگاه وی، وجود چنین شرایطی به ایجاد محیط‌هایی دلپذیر برای زندگی در محله‌ها کمک می‌نماید.

در ادبیات پژوهشی ایران نیز سنجش زیست‌پذیری شهری؛ به عنوان یکی از نوین ترین مباحث در تئوری‌های اخیر شهرسازی؛ جغرافیا و برنامه ریزی شهری مطرح شده است. در این زمینه می‌توان به اثر تالیفی و مقالات مرتبط اشاره کرد. بندر آباد (۱۳۹۳) در پژوهش خود با عنوان ارزیابی شاخص‌های کیفیت زندگی با تاکید بر اصول شهر زیست‌پذیر در منطقه ۲۲ تهران؛ در دو بعد عینی و ذهنی در قلمروهای اجتماعی، اقتصادی؛ کالبدی و زیبایی شناختی، دسترسی؛ حمل و نقل و خدمات شهرک گلستان را مورد ارزیابی قرار داده است و نتایج در بعد عینی نشانگر برخورداری بسیار مناسب در عرصه مسکن و برخورداری نامناسب در قلمرو کالبدی است، از سویی دیگر

<sup>1</sup> Eric Allison

<sup>2</sup> Lauren Peters

بررسی رضایت ذهنی نشانگر مناسبتر بودن وضعیت قلمروهای مسکن و محیط زیست، نسبت به وضعیت اقتصادی و اجتماعی است.

بحرینی (۱۳۹۰) در کتاب "فرایند طراحی شهری، معتقد است که انسان از طریق نظم، کالبد و محیط سکونت خود را شکل می‌دهد. درحقیقت می‌توان گفت که نظم وجه مشترک نظامهاست. لیکن نوع، شکل و ماهیت این نظم از نظامی به نظام دیگر می‌تواند متفاوت باشد. بدیهی است بین نظم کالبدی و نظم عملکردی هر نظام می‌توان رابطه‌ای مشخص پیدا نمود. در این میان، وی اهمیت رشته طراحی و برنامه‌ریزی شهری و فرایندهای آن را برای ایجاد این نظم یادآوری کرده و بیان می‌کند که مسائل و نیازهای عدیده جوامع امروز در همه جا، آن چنان برنامه‌ریزی و طراحی شهری را می‌طلبد که بتواند تبلورکالبدی فضائی راه حل‌ها و نیازهای جوامع امروز را در همه سطوح زمین‌های فرهنگی و اجتماعی و همه زمینه‌ها، خصوصا تحقق بخشیده و فضا و کالبد معنی دار و هدفمندی را برای شهرها پدید آورد.

جعفری اسدآبادی (۱۳۹۲) در پایان نامه خود با عنوان "بررسی زیست پذیری شهرها در راستای توسعه پایدار مورد مطالعه کلان شهر تهران" دریافت که زیست پذیری کلان شهر تهران در هر سه بُعد اقتصادی، اجتماعی و زیست محیطی در حد متوسط به پایین ارزیابی شده که با این روند کنونی به سمت توسعه پایدار پیش نخواهد رفت. در میان مناطق ۲۲ گانه، منطقه یک شهر تهران مطلوبتر و منطقه ۲۱ شهر تهران نسبت به دیگر مناطق زیست‌پذیری نامطلوبتری را داراست.

بنابر پیشینه مطالعاتی پژوهش حاضر، هرکدام از این مطالعات جنبه‌های خاصی از را بررسی کرده است در این پژوهش ضمن مطالعه مجدد سایر منابع، به بررسی شاخصهای کالبدی و زیرساختی در زیست پذیری منطقه ۱۷ تهران اهتمام ورزیده شده است بنابراین به نظر می‌رسد این موضوع با حجم کار مدنظر، موضوعی کاربردی محسوب می‌گردد. برحسب مطالعات انجام شده، در بعد کالبدی- زیرساختی دو شاخص فرم کالبدی و دسترسی و شبکه معابر با متغیرهای گوناگون به کمک پرسشنامه محقق ساخته و سنجیده شده‌اند.

مفهوم زیست پذیری و شهر زیست پذیر از مفاهیم نوین تبیین کننده نظامهای کنونی شهری است که به دلیل تحول در اندیشه‌ها و آرمانهای جامعه معاصر، جایگاهی بایسته پیدا کرده است. در واقع، شهر زیست پذیر، شهری است که در آن ارتباط بین گذشته و آینده وجود دارد. زیرا به گذشتگان و آیندگان احترام می‌گذارد؛ با اتلاف منابع طبیعی مبارزه و برای حفظ آنها برای نسل بشر تلاش می‌کند. ابعاد فیزیکی و اجتماعی آن برای رفاه و پیشرفت اجتماع با هم همکاری می‌کنند و فضاهای عمومی در آن، کانون زندگی اجتماعی جامعه است. این شهر همچنین تضمین‌کننده کیفیت مطلوب زندگی در فعالیتهای اجتماعی، اماکن عمومی جذاب، حفظ حریم خصوصی، سلامت اقتصادی، اجتماعی و سرزندگی محیط زیستی است. زیست پذیری راجع به فضاهای شهری دلپذیر و مطبوعی است که غنای فرهنگی خاصی عرضه می‌کنند. اصول کلیدی که به این امر عینیت می‌بخشد عبارت‌اند از: عدالت، کرامت، دسترسی، خوش مشربی، مشارکت و اختیار. بنابراین، یک شهر زیست پذیر یک "شهر پایدار" نیز هست. در شهر زیست پذیر هم عناصر اجتماعی و هم عناصر کالبدی باید برای پیشرفت و سلامت تک تک افراد عضو آن مشارکت نمایند. شهر زیست پذیر باید به عنوان یک ایده ممتد- از مناطق مرکزی تا سکونتگاه‌های دورتر- ساخته شده یا

بازسازی گردد. جایی که مسیرهای پیاده و دوچرخه در همه مکانهای دارای کیفیت اجتماعی و زندگی، با یکدیگر می‌پیوندند. (سلیمانی مقدم و همکاران، ۱۳۹۷: ۲۵۱)

جدول شماره ۱ مهمترین تعاریف زیست‌پذیری

فرهنگ لغت وبستر	۲۰۱۰	مناسب برای زندگی
گروه حمل‌ونقل ایالات متحده آمریکا	۲۰۱۰	سرمایه‌گذاری در حمل‌ونقل، خدمات مسکن به‌نحوی که دسترسی مناسب و کافی به آن‌ها، از طریق گزینه‌های جایابی پایدار و سازگار با محیط‌زیست مهیا شود.
انجمن آمریکایی مقامات ایالتی بزرگراه‌ها و حمل‌ونقل	۲۰۱۰	هدف زیست‌پذیری، استفاده از سرمایه‌گذاری در بخش حمل‌ونقل برای بهبود استانداردهای زندگی، محیط‌زیست و کیفیت زندگی برای همه اجتماعات؛ اعم از روستا، حومه و شهر است.
انجمن ملی مشاوران منطقه‌ای آمریکا	۲۰۱۰	زیست‌پذیری بیانگر فرصت‌هایی است که برای همه احتیاجات محلی، با مقادیر مختلف وجود دارد و آن‌ها را به مکان‌های بهتری برای کار، زندگی و رشد خانواده تبدیل می‌کند.
انجمن ملی پارک‌ها و اوقات فراغت آمریکا	۲۰۱۰	اجتماع محلی زیست‌پذیری، مکان‌های سالمی را برای شیوه زندگی هدفمند و مولد در محل کار، مدرسه، محل بازی، محل عبادت و در محله برای ساکنان و بازدیدکنندگان از آن فراهم می‌کند.
انجمن آمریکایی افراد بازنشسته	۲۰۰۵	اجتماع زیست‌پذیر، مسکن مناسب، خدمات و حمایت‌های اجتماعی و گزینه‌های حمل‌ونقل کافی، آموزش و تنوع فرهنگی را فراهم می‌کند. این شرایط در مجموع، استقلال فردی و مشارکت مدنی و اجتماعی ساکنان را تأمین می‌کند.
مایکل ساتورت	۲۰۰۳	یک ارزش‌داری ابهام است که افراد گوناگون، با طور متفاوتی به تفسیر آن می‌پردازند.
بنیاد سیتی پلاس	۲۰۰۳	زیست‌پذیر به‌نظام شهری گفته می‌شود که در آن به‌صورت اجتماعی، کالبدی و روانی همه ساکنان توجه شده است. این کیفیت به فضاهای شهری مطلوبی مربوط می‌شود که غنای فرهنگی را انعکاس می‌دهد. اصول کلیدی که به مفهوم مذکور استحکام می‌بخشد، برابری، شأن، دسترسی‌پذیری، تفریح، مشارکت و قدرت بخشیدن است.
روت وینپون	۱۹۹۵	اصلاح زیست‌پذیری بیانگر درجه تأمین ملزومات یک جامعه بر مبنای نیازها و ظرفیت‌های افراد آن جامعه است. یک جامعه غیر زیست‌پذیری به نیازهای افراد آن جامعه بی‌اعتنایی است و احترام نمی‌گذارد.

منبع: آروین و همکاران، ۱۳۹۷: ۱۲

### دیدگاه‌های مطرح بر زیست‌پذیری فضاهای شهری:

در مطالعه زیست‌پذیری شهری دیدگاه‌های متفاوتی از سوی محققان و نظامات علمی مطرح گردیده است. این دیدگاه‌ها در چند حوزه (کالبدی- زیرساختی، اجتماعی، اقتصادی و مدیریت شهری) بررسی شده است. که به توضیحات مختصری از آن‌ها می‌پردازیم.

#### دیدگاه‌های اجتماعی

از دیدگاه اجتماعی شهر زیست‌پذیر به لحاظ اجتماعی می‌تواند با سطوح پایین محرومیت، پیوستگی اجتماعی قوی، ارتباطات خوب و پویایی میان لایه‌های اجتماعی، روحیه جمعی و غرور مدنی، دامنه وسیعی از شیوه‌های زندگی، روابط موزون و جامعه شهری با طراوت توصیف گردد. شهر زیست‌پذیر فضای اجتماعی زندگی و فعالیت انسان‌هاست که از یکسو زاده کنش اجتماعی مردم است و از سوی دیگر بر زندگی انسان‌ها حاکم می‌شود.

(APA, 2013)

#### از دیدگاه اقتصادی

وجه اقتصادی شهر همواره دارای اهمیت بوده است فضای شهری عرصه فعالیت‌های اقتصادی رسمی و غیر رسمی است لذا در مطالعات نظام فعالیت‌های اقتصادی دو عامل اهمیت زیادی در زیست‌پذیری شهری دارد: تنوع و سرزندگی و سرمایه‌گذاری در جهت توسعه شهری می‌باشد. (رفعیان، ۱۳۹۲: ۴۴)

#### از دیدگاه کالبدی- زیرساختی

برنامه ریزی در جهت کالبد حیات شهری می‌تواند به عنوان پیش شرط مکان خوب شهری مد نظر قرار گیرد که

عبارتند از: خیابان‌ها، تراکم مسکونی، واحدهای همسایگی، شرایط دسترسی، تقویت محیط مصنوع، بررسی مدارک دانشگاهی نشان می‌دهد ساخت فیزیکی شهر با سلامتی شهروندان نیز در ارتباط است. (Farber, et, at 2011: 216)

همچنین مطالعات نشان می‌دهد بین بروز ناهنجاری‌های اجتماعی و ویژگی‌های مکانی و تسهیلات محیطی مکان‌های وقوع ارتباط مستقیمی وجود دارد. (قصری و همکاران، ۱۳۹۰: ۱۷۴)

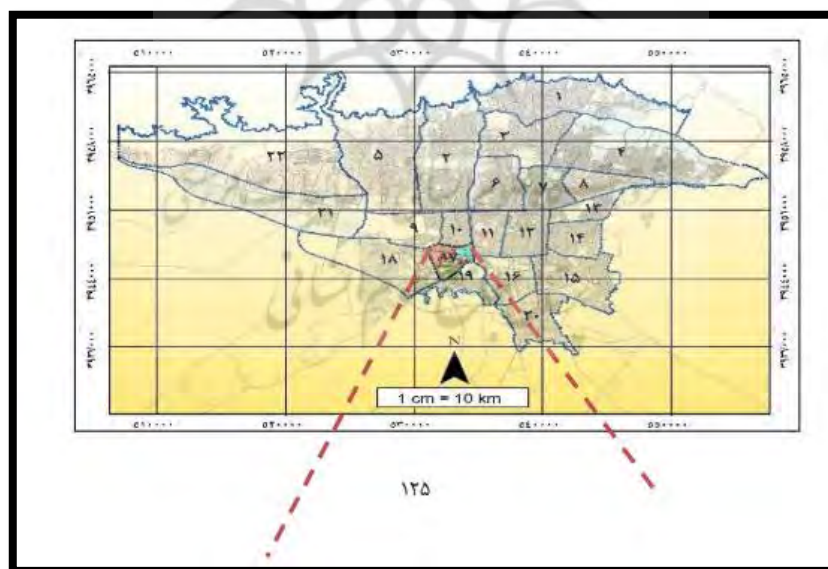
#### دیدگاه مدیریتی و برنامه ریزی

جامعه زیست پذیر بر مبنای مدیریت مطلوب در راستای تقویت مشارکت آحاد شهروندان پایه گذاری می‌شود تا با برنامه ریزی موفق برای آینده طراحی کند امروزه مدیران شهری برای دسترسی به زیرساخت‌ها و نقشی که در اقتصاد شهری، عدالت اجتماعی، ساخت مسکن و ایجاد اشتغال دارند علاقه بیشتری نشان می‌دهند. (Georgopoulos, 2005: 158)

#### یافته‌های تحقیق

##### قلمرو مکانی

منطقه ۱۷ شهرداری تهران تقریباً در جنوب غربی شهر تهران واقع شده و محدود است از شمال و شمال غرب به مناطق ۱۰ و ۱۱ و از سمت جنوب و جنوب شرقی به منطقه ۱۹ و بوستان ولایت، از سمت شرق به منطقه ۱۸ و از سمت غرب به منطقه ۱۸ ختم می‌شود. منطقه ۱۷ متشکل از ۳ ناحیه و ۱۴ محله با جمعیتی بالغ بر ۲۱۹۲۸۷ هزار نفر در قالب ۴۴۹۳۴ خانوار می‌باشد که در میان نواحی آن، ناحیه ۱ با عملکرد اقتصادی فرامنطقه‌ای نقش عمده‌ای در میان نواحی این منطقه داراست و به عنوان نبض اقتصادی منطقه ۱۷ به شمار می‌رود چرا که مراکز صنعتی، کارگاهی و انبارها و مراکز تجاری در آن مستقر شده‌اند.



نقشه شماره ۱ موقعیت منطقه در شهر تهران

منبع: شهرداری منطقه ۱۷

اهمیت این ناحیه به دلیل وجود واحدهای بزرگ صنعتی، کارخانه‌هایی با کارکردهای فرامنطقه‌ای و انبارهای در حاشیه جنوبی خیابان قزوین و در بزرگراه آیت‌الله سعیدی، واحدهای تولیدی و تجاری بازار مبل یافت آباد و واحدهای تولیدی-تجاری کیف و کفش امین الملک در این ناحیه میباشد و جمعیتی بالغ بر ۶۹ هزار نفر در آن ساکن هستند و

ناحیه ۲ و ۳ به ترتیب تراکم جمعیتی بالایی بعد از ناحیه ۱ دارند اما ریزدانگی بافت شهری در ناحیه ۱ بالاتر و تراکم جمعیتی منطقه ۱۷ چهار برابر تراکم جمعیتی متوسط شهر تهران است. از جمله مشکلات و مسائل دیگر منطقه ۱۷ می‌توان به مواردی اشاره نمود: تراکم جمعیتی بالا، ریزدانگی بافت شهری، پایین بودن سرانه کاربریهای آموزشی، بهداشتی-درمانی، فرهنگی و ...، سکونت اقشار و گروه‌های کم درآمد، فرسودگی بافت شهری و آسیب‌پذیری در برابر حوادث احتمالی، آسیب‌پذیری اجتماعی و ... با این تفاسیر مسائل موجود در این منطقه زمینه ساز تحقیق حاضر شد. (شهرداری منطقه ۱۷ تهران)

### متغیرها و شاخص‌های پژوهش

براساس مرور پیشینه و مبانی نظری زیست‌پذیری، مهمترین شاخصها و گویه‌های مربوط به بعد زیرساختی و کالبدی طبق جدول شماره ۲ بیان شده است و تمامی ابعاد و شاخصهای منتخب، ریشه در پیشینه و مبانی نظری مربوط به زیست‌پذیری دارند. الگوی حاکم بر تحقیق به لحاظ هدف، شناختی و به لحاظ ماهیت و روش، کاربردی می‌باشد شیوه گردآوری داده‌ها (ترکیبی) اسنادی، میدانی و از نوع داده‌های کمی- کیفی پرسشنامه ای است. جامعه آماری تحقیق را ساکنان و شهروندان منطقه ۱۷ تهران تشکیل می‌دهند که مورد پرسشگری قرار گرفته‌اند. تا اینجا به جنبه‌های نظری تحقیق اشاره شد اما در ادامه اقداماتی که برای عملیاتی نمودن تحقیق صورت گرفت بیان می‌گردد. تعیین حجم نمونه و روش نمونه‌گیری حجم نمونه با استفاده از فرمول کوکران به تعداد ۳۸۴ نمونه به دست آمد. کوکران برای جمعیت بالای هزار نفر عدد ۳۸۴ یا بیشتر را پیشنهاد می‌کند و برای منطقه ۱۷ تهران که معادل ۲۸۴/۵۸۹ نفر جمعیت دارد، حجم نمونه ۳۸۴ تعیین گردید. برای نمونه‌گیری از روش نمونه‌گیری تصادفی استفاده شده است.

نحوه امتیاز دهی پاسخ‌ها بر اساس طیف لیکرت

خیلی ضعیف	ضعیف	متوسط	خوب	خیلی خوب
۱	۲	۳ (حد متوسط)	۴	۵

جدول شماره ۲ شاخص‌ها و متغیرهای پژوهش

شاخص‌های شبکه معابر و دسترسی‌ها	شاخص‌های فرم کالبدی
وضعیت بن‌بست‌های فراوان با عرض کم	وضعیت ریزدانگی، ناپایداری و نفوذپذیری
وضعیت هندسی بلوک‌ها و معابر شهری	وضعیت تراکم جمعیت
وضعیت عرض معابر منطقه	وضعیت زیرساخت‌های شهری
وضعیت نظام مند شبکه دسترسی منطقه	وضعیت پذیرش در برابر حوادث غیر مترقبه (زلزله)
وضعیت کیفیت معابر	وضعیت بافت فرسوده
وضعیت روشنایی معابر	وضعیت جداره‌ها و نمای ساختمان‌ها

منبع: یافته‌های پژوهش

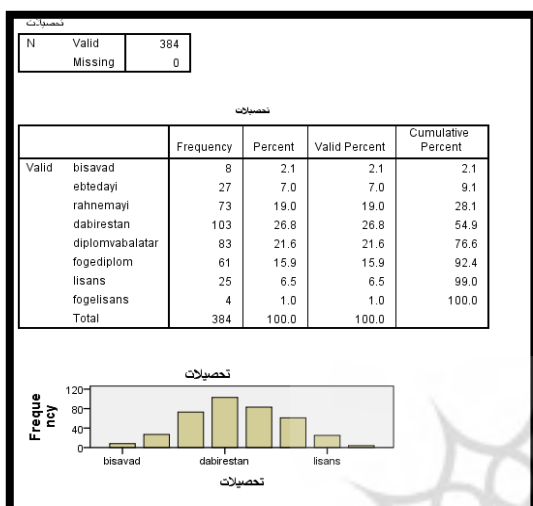
### آزمونهای آماری و تحلیلی

در تحقیق حاضر در مجموع از آزمون t تک نمونه ای برای سنجش وضعیت زیست‌پذیری منطقه ۱۷ در بعد زیرساختی و کالبدی با توجه به متغیرهای مورد سنجش استفاده شده است. آزمون‌هایی که بر مبنای توزیع t هستند در دسته آزمون‌های پارامتریک قرار می‌گیرند. هدف از به کارگیری آزمون آماری مذکور این است که نسبت به وضعیت زیست‌پذیری در منطقه شناخت حاصل شود برای به دست آوردن حد متوسط یا همان حد استاندارد، با توجه به اینکه در مجموع گویه در پرسشنامه تحقیق به کار رفته و نیز با توجه به اینکه از طیف پنج مقیاسی لیکرت

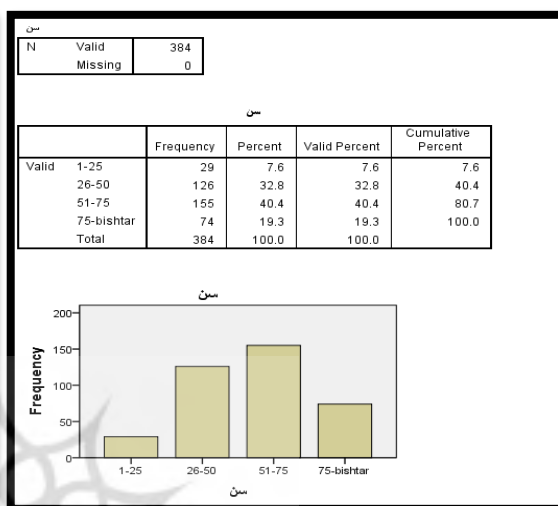
برای امتیازدهی به گویه‌ها استفاده شده، حد وسط هر گویه عدد ۳ است که اگر عدد ۳ را به عنوان حد وسط در طیف پنج مقیاسی لیکرت، ضربدر تعداد کل گویه‌ها کنیم نتیجه آن به دست آوردن عدد به عنوان حد متوسط وضعیت زیست پذیری می باشد.

### نتایج تحلیل توصیفی

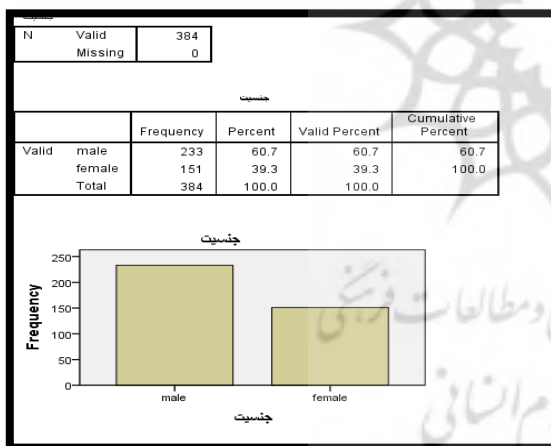
وضعیت تحصیلات پاسخ دهندگان



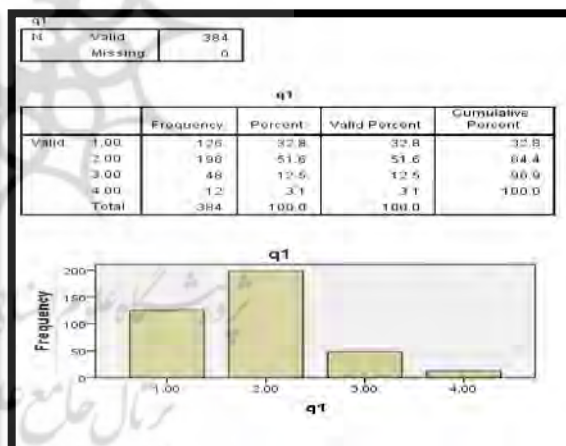
وضعیت سن پاسخ دهندگان



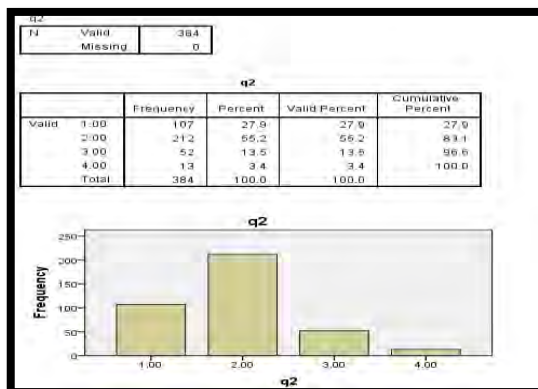
وضعیت تحصیلات پاسخ دهندگان



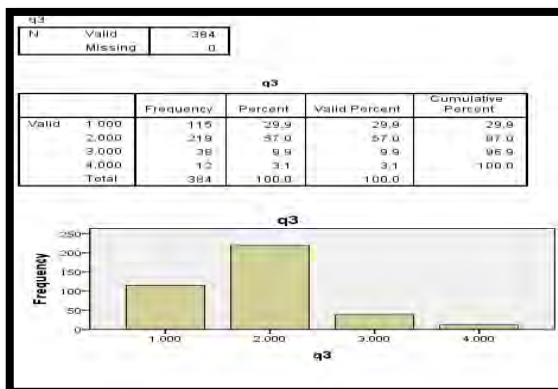
وضعیت جنسیت پاسخ دهندگان



فراوانی پاسخ سوال ۱

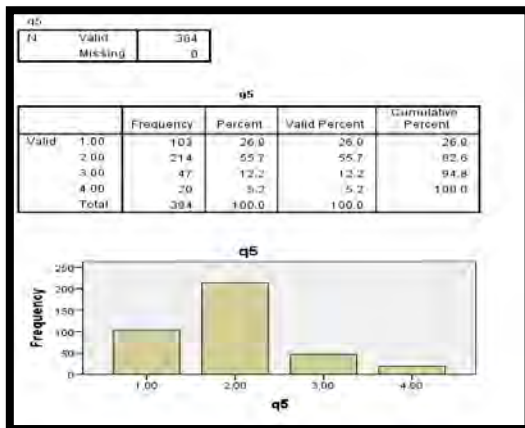


وضعیت جنسیت پاسخ دهندگان

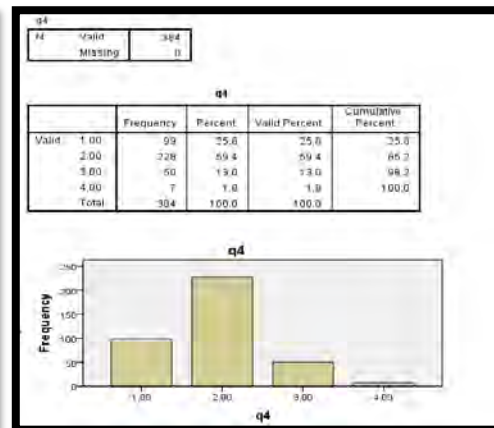




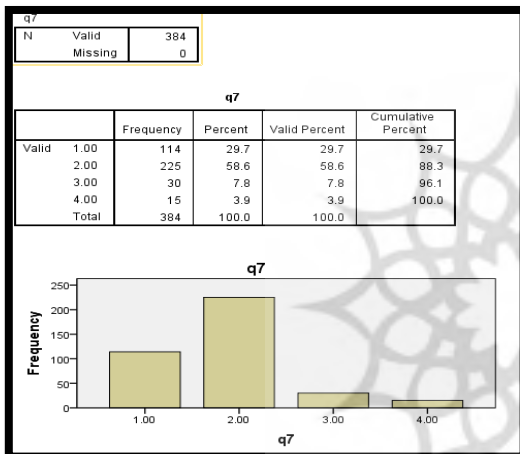
فراوانی پاسخ سوال ۲



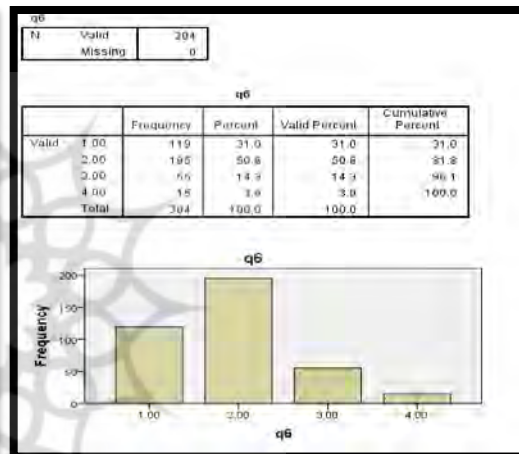
فراوانی پاسخ سوال ۳



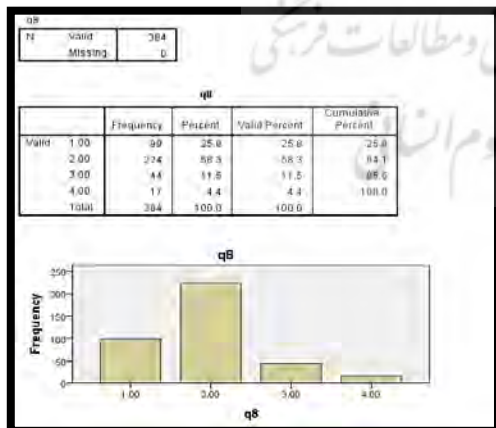
فراوانی سوال ۵



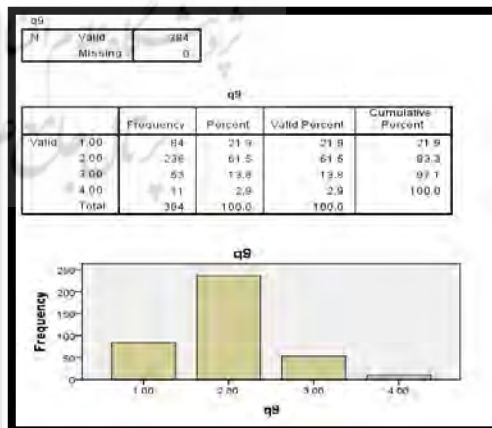
فراوانی پاسخ سوال ۴



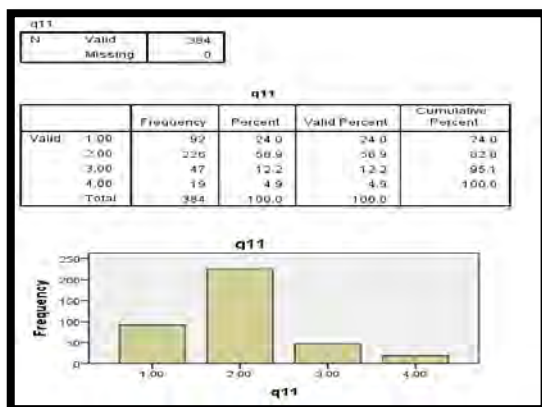
فراوانی پاسخ به سوال ۷



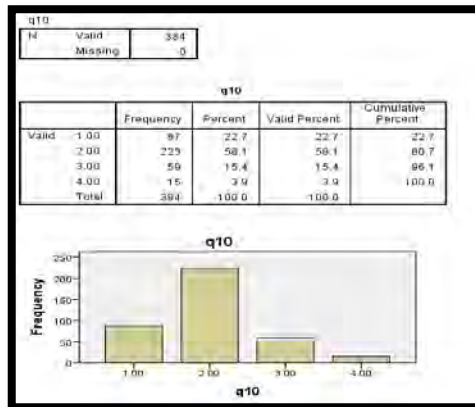
فراوانی پاسخ به سوال ۶



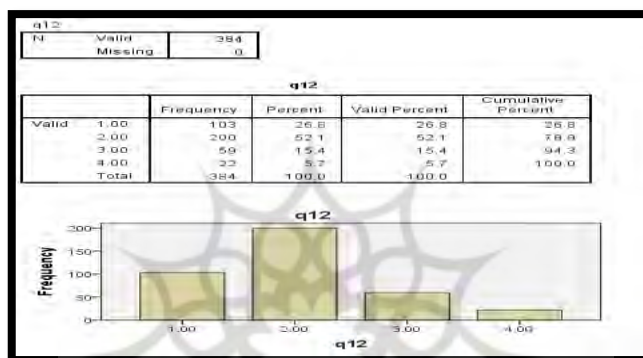
فراوانی پاسخ به سوال ۸



فراوانی پاسخ به سوال ۹



فراوانی پاسخ به سوال ۱۱



فراوانی پاسخ به سوال ۱۰

فراوانی پاسخ به سوال ۱۲

بیشترین پاسخ‌های دریافتی از سوال شوندگان نشان می‌دهد در هر دو شاخص شبکه معابر و فرم کالبدی وضعیت منطقه در شرایط پایین تری نسبت به حد متوسط (۳) قرار دارد. در ادامه با استفاده از آزمون t تک نمونه‌ای به بررسی وضعیت زیست پذیری منطقه در بعد کالبدی- زیرساختی پرداخته شده است.

### نتایج تحلیل استنباطی

نتایج برای شاخص‌های فرم کالبدی

نتایج برای سوالات شاخص‌های شبکه معابر

T-Test				
One-Sample Statistics				
	N	Mean	Std. Deviation	Std. Error Mean
q1	384	1.8594	.74020	.03616
q2	384	1.8245	.73937	.03766
q3	384	1.88198	.71129	.03620
q4	384	1.9089	.67395	.03488
q5	384	1.9563	.77381	.03949
q6	384	1.9115	.77860	.03863

One-Sample Test						
	t	df	Sig. (2-tailed)	Mean Difference	95% Confidence Interval of the Difference	
					Lower	Upper
q1	-39.874	383	.000	-.14063	-1.2157	-1.0566
q2	-28.544	383	.000	-.19752	-1.1496	-1.0014
q3	-31.359	383	.000	-.1136021	-1.20937	-1.06867
q4	-21.740	382	.000	-.19815	-1.1507	-1.0236
q5	-28.379	382	.000	-.194167	-1.1192	-.9940
q6	-27.467	383	.000	-.18884	-1.1695	-1.0106

T-Test				
One-Sample Statistics				
	N	Mean	Std. Deviation	Std. Error Mean
q7	384	1.8594	.71611	.03654
q8	384	1.8453	.74021	.03777
q9	384	1.8768	.68705	.03506
q10	384	2.0062	.73377	.03742
q11	384	1.9818	.74902	.03822
q12	384	2.0000	.68792	.04123

One-Sample Test						
	t	df	Sig. (2-tailed)	Mean Difference	95% Confidence Interval of the Difference	
					Lower	Upper
q7	-31.217	383	.000	-.114063	-1.2125	-1.0898
q8	-27.921	383	.000	-.105469	-1.1259	-.9904
q9	-29.190	383	.000	-.102344	-1.0924	-.9545
q10	-26.591	383	.000	-.09449	-1.0884	-.9215
q11	-28.639	383	.000	-.10823	-1.0934	-.9431
q12	-24.265	382	.000	-.100000	-1.0611	-.9189

همانگونه که در نمودار فوق مشاهده می‌شود نمره میانگین شاخص برای فرم کالبدی یعنی سوالات بین ۱ تا ۶ در بین تمام متغیرها از نمره میانگین (۳) پایین تر می‌باشد که نشان می‌دهد وضعیت زیست پذیری منطقه ۱۷ در بعد کالبدی - زیرساختی و شاخص فرم کالبدی در وضعیت مطلوبی قرار ندارد.

میانگین نمره شاخص‌های شبکه معابر که مربوط به سوالات ۷ تا ۱۲ می باشد نمره میانگین تمام متغیرها از عدد میانگین استاندارد (۳) به طور معنی داری پایین تر است و نشان می دهد وضعیت زیست پذیری منطقه ۱۷ در بعد کالبدی- زیرساختی و شاخص شبکه معابر در وضعیت مطلوبی قرار ندارد.

### نتیجه گیری

با توجه به اینکه هر شهری ویژگی‌های منحصر به فرد خود را دارا می‌باشد بنابراین نوع زیست پذیری با توجه به ویژگی‌های جغرافیایی، اجتماعی، کالبدی، آن با سایر شهرها متفاوت خواهد بود و برنامه ریزی شهری نقش بسیار مهمی در ایجاد ساختارهای زیست پذیری در شهر دارد. از این رو امروزه اهمیت برنامه ریزی در راستای ایجاد شهر زیست پذیر بر هیچ کس پوشیده نیست. در بحث زیست پذیری شهری، بعد کالبدی - زیرساختی آن به نوعی ریشه شهر محسوب شده و سرمایه گذاری در بهبود و نوسازی و توسعه این بخش می‌تواند تا حد زیادی بار تحمل شهر در برابر حوادث را تضمین کند. نتایج حاصل از پژوهش حاضر در خصوص وضعیت بعد کالبدی - زیرساختی زیست پذیری در منطقه ۱۷ تهران نشان داد که در بعد کالبدی - زیرساختی و شاخص‌های دسترسی و شبکه معابر و همچنین فرم کالبدی محدوده مورد مطالعه در شرایط مطلوب قرار ندارد. جمع بندی پاسخ‌های دریافتی ارزیابی پایین تری نسبت به میانگین را نشان می دهد. منطقه ۱۷ تهران به لحاظ فرم کالبدی و شبکه معابر و دسترسی شهری دارای مشکلات فراوانی می باشد. ساختار کالبدی منطقه نیازمند ایجاد تغییرات بنیادین به لحاظ از بین بردن بافت‌های فرسوده شهری، تقویت و توسعه زیرساخت‌های شهری، دسترسی عادلانه ساکنین به خدمات عمومی، تعریض شبکه معابر و اصلاحات هندسی می باشد.

لذا برنامه ریزی در جهت رسیدن به شرایط زیست پذیر باید بر مبنای:

- شناخت و درک مسائل و مشکلات؛
- مدیریت و سرمایه گذاری در جهت تقویت زیرساخت‌ها؛
- استفاده از ظرفیت‌ها و پتانسیل‌های موجود در جهت ارتقاء شرایط زیست پذیری باشد.

### منابع

- آروین محمود، فرهادی خواه حسین، پور احمد احمد، منیری الیاس، (۱۳۹۷)، ارزیابی شاخص‌های زیست پذیری شهری بر اساس ادراک ساکنان (مطالعه موردی شهر اهواز) مجله دانش شهرسازی، دوره ۲، شماره ۲، ۱-۱۷
- داداش پور هاشم، عزیزی داود و اصغرزاده پیمان، (۱۳۹۵)، سنجش ظرفیت زیست پذیری محله‌های شهری در منطقه کلان شهر تهران، مجله جغرافیا و توسعه فضای شهری، سال سوم، شماره ۲، ۵۳-۶۸
- رهنما، محمد رحیم، قنبری محمد و اجزاء محمد، (۱۳۹۵)، تحلیلی بر زیست پذیری شهری با تاکید بر شاخص امنیت و پایداری (مطالعه موردی کلان شهر مشهد)، مجله پژوهش‌های جغرافیای سیاسی، سال اول، شماره سوم
- رفعیان مجتبی، (۱۳۹۲)، مطلوبیت سنجی محیط‌های شهری، موسسه نشر شهر
- سلیمانی مقدم، پرویز، قندهاری، محمد و پیری فاطمه، (۱۳۹۷)، تحلیل زیست پذیری و سرزندگی بافت‌های فرسوده (مطالعه موردی: محله عامری شهر اهواز، فصلنامه مطالعات ساختار و کارکرد شهری، سال پنجم، شماره هفدهم، ۹۳-۱۱۴
- ساسان پور فرزانه، علیزاده سارا، اعرابی مقدم حوریه، (۱۳۹۷)، قابلیت سنجی زیست پذیری مناطق شهری ارومیه با مدل، RALSPI، نشریه تحقیقات کاربردی علوم جغرافیایی، سال هجدهم، شماره ۴۸، ۲۴۱-۲۵۸

شهرداری منطقه ۱۷ تهران

قصری محمد و همکاران، (۱۳۹۰)، بررسی تاثیر نوع و میزان کاربری اراضی در شکل‌گیری الگوی فضایی بزهکاری، مطالعه موردی:

جرایم مرتبط با مواد مخدر در بخش مرکزی شهر تهران، فصلنامه بین‌المللی ژئوپلیتیک، سال هفتم، شماره سوم، ۱۷۴-۱۹۶

مهرنجانی محمد، تولایی سیمین، رفیعیان مجتبی، زنگانه احمد، خزایی نژاد فروغ، (۱۳۹۵)، زیست‌پذیری: مفهوم، اصول، ابعاد و

شاخص‌ها، فصلنامه پژوهش‌های جغرافیا و برنامه‌ریزی شهری، دوره ۴، شماره ۱، ۲۷-۵۰

APA(2013) , PA Even: planning for Livable Communities , <http://planning.org>

Faber,Nicholas.et.at (2011),Aging inplace: A State Survey of Livebility Policies and Practices , With jana Lynott,204-221

Georgopulos, Diane, (2005), What Makes a Community Livable? Livability 101, The American Institute of Architects 1735 New York Avenue, 145-162

Wheeler, S. (2001). Livable Communities: Creating Safe and Livable Neighborhoods, Towns, and Regions in California

