

Modeling the Factors Affecting the Development of Entrepreneurship Indicators in Rural Areas of Iran
(Case study: Owramanat Region, Kermanshah Province)

Davood Jamini^{1*}, Alireza Jamshidi²

1- Assistant Professor, Department of Geomorphology, Faculty of Natural Resources, University of Kurdistan, Sanandaj, Iran

(*Corresponding Author Email: d.jamini@uok.ac.ir)

2- Assistant Professor, Department of Geography, Faculty of Literature and Humanities, Urmia University, Urmia, Iran

Abstract

Statement of the Problem: Currently, the rural community of Iran faces many problems such as poverty, unemployment, low income, migration, low access to infrastructure and welfare services, and a high level of food insecurity. The main root of these problems lies in the weakness of the economic base of the villagers. The development and promotion of entrepreneurship among them are referred to as the engine of economic development.

Purpose: The purpose of the present study was to evaluate entrepreneurship indicators among villagers and identify the factors affecting them in the Owramanat region (Kermanshah province).

Method: This quantitative and applied research was survey and descriptive-analytical in terms of type and methodology. The main research tool for data collection was a researcher-made questionnaire. Its validity and reliability were confirmed using the formal method and Cronbach's alpha coefficient. The statistical population of the study included all heads of rural households living in the Owramanat region (N= 23344). Then, 209 of them (head of household) were selected using Bartlett et al.'s table (2001) and the stratified method with a proportional assignment of samples.

Results: The research results show that the region is located on the lower level status of entrepreneurship indicators with an average of 2.453. The results of the structural analysis on determinants of entrepreneurship in rural areas show two factors of economic protection policies and environmental-regional factors with a total effect of 0.613 and 0.461, respectively, which are key factors affecting the development of entrepreneurship in rural areas.

Innovation: Localization of entrepreneurship indicators provided by the Global Institute for Entrepreneurship Development in the study area could be considered the innovation of the present study.

Keywords: Rural Development, Entrepreneurship, Entrepreneurship Indicators, Modeling, Owramanat.

مدل‌سازی عوامل مؤثر بر توسعه شاخص‌های کارآفرینی در مناطق روستایی ایران

نمونه پژوهش: منطقه اورامانات، استان کرمانشاه

داود جمینی^{۱*}، علیرضا جمشیدی^۲

۱- استادیار، گروه ژئومورفولوژی، دانشکده منابع طبیعی، دانشگاه کردستان، سنندج، ایران

۲- استادیار، گروه جغرافیا، دانشکده ادبیات و علوم انسانی، دانشگاه ارومیه، ارومیه، ایران

چکیده

طرح مسئله: در حال حاضر جامعه روستایی ایران با مسائل و مشکلات متعددی نظیر فقر، بیکاری، درآمد کم، مهاجرت، محرومیت از خدمات زیرساختی و رفاهی، ناامنی غذایی و... مواجه است. اصل این مشکلات به ضعف بنیان اقتصادی روستاییان برمی‌گردد. یکی از مهم‌ترین راهکارها برای حل مشکلات اقتصادی و اجتماعی روستاییان، توسعه و ترویج کارآفرینی در میان آنهاست که از آن با عنوان «موتور توسعه اقتصادی» یاد می‌شود.

هدف: هدف این پژوهش، ارزیابی شاخص‌های کارآفرینی در میان روستاییان و شناسایی عوامل مؤثر بر آن است که به صورت مطالعه موردی در منطقه اورامانات (استان کرمانشاه) انجام شده است.

روش: این پژوهش کمی و کاربردی به صورت پیمایشی و از لحاظ روش شناختی با ترکیبی از روش‌های توصیفی تحلیلی و با استفاده از مدل تحلیل ساختاری انجام شده است. ابزار اصلی پژوهش برای گردآوری داده‌ها، پرسش‌نامه پژوهشگر ساخته است که روایی آن به صورت صوری و پایایی آن با استفاده از ضریب آلفای کرونباخ بررسی و تأیید شده است. جامعه آماری پژوهش حاضر، همه سرپرستان خانوار روستایی ساکن در منطقه اورامانات است ($N = 23344$) که از میان آنها، ۲۰۹ نفر (سرپرست خانوار) با استفاده از جدول بارتلت و همکاران (۲۰۰۱) و به روش طبقه‌ای^۱ و با انتساب متناسب نمونه‌ها برای مطالعه انتخاب شدند.

نتایج: نتایج پژوهش نشان می‌دهد بهره‌مندی روستاییان از شاخص‌های کارآفرینی با میانگین ۲/۴۵۳ در سطح پایینی قرار دارد. همچنین نتایج مدل تحلیل ساختاری در زمینه تعیین‌کننده‌های کارآفرینی در مناطق روستایی نشان می‌دهد دو عامل سیاست‌های حمایت اقتصادی و عوامل محیطی منطقه‌ای به ترتیب با اثر کل ۰/۶۱۳ و ۰/۴۶۱ از عوامل کلیدی مؤثر بر توسعه کارآفرینی در مناطق روستایی است.

نوآوری: بومی‌سازی شاخص‌های کارآفرینی مؤسسه جهانی توسعه کارآفرینی در محدوده مطالعاتی، نوآوری پژوهش حاضر است.

واژه‌های کلیدی: توسعه روستایی، کارآفرینی، شاخص‌های کارآفرینی، مدل‌سازی، اورامانات.

^۱. Bartlett et al.

d.jamini@uok.ac.ir



مقدمه

امروزه جوامع روستایی در ابعاد مختلف اقتصادی، اجتماعی و زیست‌محیطی با چالش‌ها و مشکلات متعددی دست و پنجه نرم می‌کنند. بررسی‌ها نشان می‌دهد آموزش و ترویج کارآفرینی به‌مثابه یکی از عوامل اصلی نوآوری، بهره‌وری، ایجاد شغل و توسعه اقتصادی و اجتماعی (Karimi and Makreet, 2020: 1)، راهبردی برای توانمندسازی افراد جامعه به‌ویژه جوانان در مقابل معضلاتی مانند بیکاری، مهاجرت، مصرف مواد مخدر، ایدز، بزهکاری و... است (Kasim et al., 2013: 323)؛ همچنین کارآفرینی با تنوع‌بخشی به تولید محصولات و افزایش سطح اشتغال و کسب و کار در سطح جامعه، نابرابری و شکاف اقتصادی و اجتماعی را در جوامع کاهش می‌دهد و عاملی تسهیل‌گر در رسیدن به توسعه پایدار است (Oykuiyigun, 2015: 1230)؛ توسعه کارآفرینی با افزایش رقابت‌پذیری و تحریک نوآوری‌ها نیز به اشتغال‌زایی، افزایش تولیدات و ارزش افزوده محصولات روستاییان و درنهایت توسعه روستایی خواهد انجامید (Elena et al., 2015: 471-472; Harpa, 2017: 966).

تجربه بسیاری از کشورهای فقیر پرجمعیت که بیشتر جمعیت آنها را روستاییان تشکیل می‌دهند، بیان‌کننده این نکته است که توجه به مقوله کارآفرینی از مهاجرت روستاییان به شهرها می‌کاهد و زمینه‌های اشتغال، رفاه و پیشرفت آنان را در همان روستای محل سکونتشان فراهم می‌کند (زارع احمدآبادی و عربشاهی، ۱۳۹۰: ۵۰)؛ از سوی دیگر کارآفرینی در مناطق محروم روستایی به علت دسترسی اندک به منابع و امکانات و توسعه‌نیافتن روابط اجتماعی نسبت به کارآفرینی در مناطق و نواحی پیشرفته مشکل‌تر و بنابراین میزان اثرگذاری کارآفرینی در این‌گونه نواحی بیشتر است (عربیون و همکاران، ۱۳۸۹: ۷۹). در جوامع روستایی کشورهای مختلفی می‌توانند کارآفرین باشند و کارآفرینی به قشر خاصی از جامعه روستایی اختصاص ندارد. فعالیت‌های کارآفرینی بدون توجه به بسیاری از محدودیت‌های صنعتی‌سازی روستا در قلب هرگونه توسعه‌ای در مناطق روستایی نهفته است (Korsgaard et al., 2015: 11).

پیرو در حاشیه قرار گرفتن نواحی روستایی در بسیاری از کشورها (Plüschke-Altolf, 2017: 59)، جامعه روستایی ایران نیز به دلیل سیاست‌های ناکارآمد توسعه روستایی در همه ابعاد، با چالش‌های متعدد اقتصادی، اجتماعی و زیست‌محیطی مواجه شده است (Jamini et al., 2017: 27). یکی از مهم‌ترین پیامدهای سیاست‌های ناکارآمد توسعه روستایی، کاهش سهم جمعیت روستائین از کل جمعیت ایران است؛ به این صورت که جمعیت روستائین در طول ۶۰ سال گذشته از ۶۸/۶ درصد جمعیت کل کشور در سال ۱۳۳۵ به ۲۵/۹ درصد در سال ۱۳۹۵ کاهش یافته است (مرکز آمار ایران، ۱۳۹۵). در نتیجه اثرگذاری این عوامل منفی رکود اقتصادی، روستاییان بی‌انگیزه، وابسته به بازار، مصرف‌گرا و پرتوقع (Riahi and Jamini, 2018: 19)، میزان بیکاری زیاد، درآمد کم و مهاجرت (جمشیدی و همکاران، ۱۳۹۴: ۷۶)، از نمادهای اصلی جوامع روستایی است؛ بنابراین با توجه به چالش‌های متعدد جامعه روستایی و مزایایی که کارآفرینی برای این جوامع به همراه دارد، ترویج و توسعه کارآفرینی راهکار مناسبی برای بهبود وضعیت بیکاری، فقر، مهاجرت، کمبود درآمد و به‌طور کلی ضعف اقتصادی و اجتماعی روستاییان است.

با توجه به وضعیت نامناسب توسعه روستایی و شاخص‌های آن در مناطق مختلف ایران، بررسی‌ها نشان می‌دهد ساکنان روستاهای منطقه اورامانات در استان کرمانشاه نیز از نظر مؤلفه‌های اقتصادی، آموزشی، بهداشتی، زیربنایی، امنیت غذایی، اشتغال، مهاجرت، مدیریت روستایی و... در وضعیت نامناسبی قرار گرفته‌اند (زیاری و همکاران، ۱۳۹۰: ۱۴؛ تقدیسی و همکاران، ۱۳۹۲: ۱۷۵؛ قادرمرزی و همکاران، ۱۳۹۲: ۱۰۹؛ صیدایی و همکاران، ۱۳۹۳: ۵۶؛ جمینی و جمشیدی، ۱۳۹۳: ۲۰۶؛ جمینی و همکاران، ۱۳۹۳: ۷۰؛ جمینی، ۱۳۹۶: ۱۲۰). در مجموع این منطقه از لحاظ شاخص‌های توسعه اقتصادی، اجتماعی و زیرساختی روستایی، یکی از محروم‌ترین مناطق ایران به شمار می‌آید؛ این در حالی است که این منطقه تعداد زیادی نیروی انسانی مایل به کار و فعالیت و منابع محیطی غنی (منابع آب سطحی و زیرزمینی فراوان، پوشش خاک مناسب، تنوع مراتع و پوشش جنگلی انبوه، جاذبه‌های گردشگری طبیعی و انسانی و...) و همچنین موقعیت استراتژیک مرزی (قرارگرفتن در مجاورت مرزی کشور عراق) دارد.

امروزه با توجه به تأثیرات مثبت کارآفرینی در روند دستیابی به توسعه روستایی به‌ویژه در مناطق محروم، شناسایی عوامل تعیین‌کننده آن به یک زمینه مهم پژوهشی تبدیل شده است (Karimi and Makreet, 2020: 1)؛ از این رو انجام پژوهش‌های مربوط به کارآفرینی، راهبردی مؤثر برای توسعه روستایی محسوب می‌شود.

از یک سو نبود مطالعات منسجم در زمینه ارتقا و توسعه کارآفرینی و از سوی دیگر توجه اندک برنامه‌ریزان و سیاست‌گذاران توسعه روستایی به ساکنان منطقه اورامانات اهمیت و ضرورت این پژوهش را دوچندان می‌کند. با توجه به مطالب بیان‌شده مطالعه حاضر به دنبال یافتن پاسخی علمی برای پرسش‌های زیر است:

- وضعیت بهره‌مندی روستاییان ساکن در منطقه اورامانات از شاخص‌های کارآفرینی چگونه است؟
- مهم‌ترین عوامل مؤثر بر توسعه شاخص‌های کارآفرینی در میان روستاییان کدام‌اند؟

مبانی نظری و پیشینه پژوهش

بر اساس متون علمی، کارآفرینی فرایندی است که طی آن فرصت‌هایی شناسایی می‌شوند که به شروع فعالیت اقتصادی می‌انجامد و این مهم الزاماً با راه‌اندازی شرکت‌ها انجام نمی‌شود (Dobson and Mcluskie, 2020: 882). در تعریفی دیگر کارآفرینی فرایندی پویاست که طی آن شخص یا سازمان فعالیت کارآفرینانه را درک می‌کند؛ سپس این فعالیت به مرحله باروری، کودکی، نوجوانی و همچنین مرگ منتهی می‌شود (Guerrero and Espinoza- Benavides, 2020: 1). با وجود ارائه تعاریف مختلف از کارآفرینی، براساس تعریف مؤسسه جهانی کارآفرینی و توسعه، کارآفرینی تعامل پویا و نهادینه‌شده میان نگرش‌ها، توانایی‌ها، آرزوها و آرمان‌های کارآفرینی توسط اشخاص است که موجب تخصیص بهینه منابع با ایجاد و راه‌اندازی سرمایه‌گذاری‌های جدید می‌شود (Acs et al., 2018: 32).

توسعه و گسترش مفاهیم مرتبط با کارآفرینی تا جایی پیش رفته که در حال حاضر مؤلفه پایداری به‌مثابه یک مفهوم جدید در کارآفرینی مطرح شده است؛ به این صورت که کارآفرینی ضمن اشتغال‌زایی، درآمدزایی، ارائه

خدمات و تولید محصولات، سعی دارد به شیوه‌ای عمل کند که مبنای توسعه پایدار به‌ویژه محیط زیست را به شکل همه‌جانبه‌ای در نظر گیرد؛ تا جایی که در حال حاضر مفهوم کارآفرینی پایدار (Bell and Stellingwerf, 2012: 12) و کارآفرینی سبز شکل گرفته که اهداف محیطی، اجتماعی و اقتصادی توسعه پایدار را به هم پیوند داده است و روشی کارآمد برای ایجاد جامعه پایدار محسوب می‌شود (Ye et al., 2020: 2). کارآفرینی پایدار، محرک ایجاد اشتغال و تأمین‌کننده محصولات و خدمات نوآورانه، همواره موتور توسعه اقتصادی و حتی غیراقتصادی دانسته شده است (Roomi et al., 2021: 2). به طور کلی با در نظر گرفتن ارکان اصلی و سه‌گانه توسعه پایدار (پایداری اقتصادی، اجتماعی و زیست‌محیطی) (Stawicka, 2021: 2)، بررسی‌ها نشان می‌دهد میان توسعه پایدار و کارآفرینی ارتباط عمیقی وجود دارد؛ به گونه‌ای که در فرایند کارآفرینی باید بر استفاده بهتر از منابع اقتصادی، ارتقای پایداری و ثبات اقتصادی اجتماعی و افزایش رقابت تجاری تمرکز شود تا ضمن بهینه‌سازی کالاها و خدمات اقتصادی، پایداری زیست‌محیطی نیز تحقق یابد (Roomi et al., 2021: 2).

از نظر کورسگارد و همکاران (۲۰۱۵) تاکنون دو ایده اصلی برای شروع و ادامه مشاغل روستایی شناسایی شده است: کارآفرینی در روستاها و کارآفرینی روستایی. در مفهوم اول فعالیت‌های کارآفرینی به شکل محدود در روستا توسعه یافته‌اند، بیشتر آنها سودآور بوده و به مکان و منابع روستا وابستگی زیادی نداشته‌اند؛ مفهوم دوم شامل فعالیت‌های کارآفرینی است که تأکید اصلی آن بر پیوند و درهم‌تنیدگی منابع محلی و فضای کسب و کار و اشتغال در روستاست. به طور کلی مشخصه کارآفرینی روستایی این است که تجارت برای حمایت و پشتیبانی از توسعه آینده خود به منابع طبیعی، فرهنگی، تاریخی، انسانی، اجتماعی و مالی روستا نیازمند و وابسته است (Klofsten et al., 2019: 1-2).

از دیدگاه پژوهشگران و اندیشمندان توسعه از جمله توسعه روستایی، کارآفرینی با تأثیر مثبت بر رشد اقتصادی، رفاه اجتماعی و توسعه اجتماعی (Burchi et al., 2021: 1-2)، راهبردی برای بهبود کیفیت زندگی، ایجاد فرصت‌های شغلی، افزایش بازدهی و بهره‌وری تولیدات روستایی، افزایش درآمد روستاییان، کاهش فقر و مهاجرت روستاییان است و بر این اساس نقش بسزایی در توسعه روستایی دارد (حیدری ساربان و عبدپور، ۱۳۹۸: ۴۳)؛ همچنین از نظر آنها با توجه به شرایط اقتصادی، اجتماعی، سیاسی، فرهنگی و محیطی حاکم بر سکونتگاه‌های روستایی در مناطق مختلف جغرافیایی، ظرفیت‌ها و توان‌های توسعه کارآفرینی متفاوت خواهد بود (دهقانی و جمینی، ۱۳۹۶: ۲۵۳). به طور کلی عوامل متعددی مانند سیاست مالیاتی، یارانه‌های دولت، حمایت از مالکیت معنوی، فرایندهای مختلف حقوقی، ساختار جامعه مدنی، شرایط اقتصادی و... در توسعه فعالیت‌های کارآفرینی در مناطق مختلف نقش دارند (Burchi et al., 2021: 1-2)؛ برای نمونه در بعضی مناطق فعالیت در بخش کشاورزی (سعیدی، ۱۳۸۸: ۱۸۵)، در بعضی فعالیت در بخش گردشگری (سجاسی قیداری و همکاران، ۱۳۹۴: ۸۵)، در بعضی فعالیت در بخش صنعت (صفوی، ۱۳۸۳: ۱۴۵) و در بعضی دیگر فعالیت در بخش خدمات (مفتاح و زرین ساز، ۱۳۸۱: ۱۰) در اولویت قرار

1. Korsgaard et al.

2. Entrepreneurship in the rural

3. Rural entrepreneurship

دارد؛ همچنین در بعضی مناطق، ترکیبی از این عوامل همراه با مدیریت و سیاست‌گذاری منسجم توسعه روستایی، بستر لازم را برای توسعه کارآفرینی فراهم می‌کند (سازمان مدیریت و برنامه‌ریزی استان کردستان، ۱۳۹۸: ۵۵).
لیتونن (۲۰۰۰: ۷۵) ویژگی‌ها یا صفات و مشخصه‌های فرد کارآفرین را خطرپذیری، نوآوری، دانش در زمینه فنون کار و بازار و بازاریابی، مهارت‌های مدیریت کسب و کار، توانایی برای همکاری، برداشت خوب درباره کسب‌وکار و توانایی برای شکار فرصت می‌داند.

رکن‌الدین‌افتخاری و سجاسی قیداری (۱۳۸۹: ۲۲-۲۴) مهم‌ترین ویژگی‌ها و صفات شخص کارآفرین را نتیجه‌گرا بودن، نیاز به کامیابی، ایستادگی، پشتکار، اراده، سخت‌کوشی، شوق، انرژی زیاد، پیش‌قدمی، مردم‌داری، انتقادپذیری، نوآوری، خلاقیت، ابتکار، انعطاف‌پذیری، خطرپذیری حساب‌شده، منفعت‌شناسی و خوداشتغالی می‌داند.

از نظر احمدپور داریانی و عرفانیان (۱۳۸۸: ۸۹) مهم‌ترین ویژگی‌های کارآفرینان نیاز به موفقیت، برخورداری از مرکز کنترل درونی، مخاطره‌پذیری، استقلال‌طلبی، خلاقیت و تحمل ابهام است؛ همچنین بر اساس گزارش مؤسسه جهانی کارآفرینی و توسعه متغیرهایی مانند شناخت فرصت، درک مهارت، درک خطر، قابلیت خطرپذیری در کشور/ منطقه، انگیزه پیشرفت، بازار کار، صادرات، فناوری جدید، تجزیه و تحلیل پیچیدگی اقتصادی، سرمایه‌گذاری غیر رسمی، شناخت کارآفرینان، وضعیت شغلی و... بنیان شاخص‌های کارآفرینی را تشکیل می‌دهد (Acs et al., 2018: 32).

بررسی‌ها نشان می‌دهد توسعه کارآفرینی و شاخص‌های آن تابعی از عوامل مختلف است و مطالعات مختلفی درباره عوامل مؤثر بر توسعه کارآفرینی و شاخص‌های آن انجام شده است. نتایج پژوهش سازمان مدیریت و برنامه‌ریزی استان کردستان (۱۳۹۸) درباره عوامل مؤثر بر توسعه فعالیت‌های کارآفرینی در سکونتگاه‌های روستایی شهرستان دیواندره و سقز نشان داد حمایت مالی و معنوی بخش دولتی و خصوصی، آموزش مستمر و کارآمد، تضمین خرید محصولات و تولیدات، بازاریابی مناسب و بهره‌برداری پایدار از منابع محیطی، از مهم‌ترین عوامل مؤثر بر توسعه کارآفرینی هستند.

یافته‌های پژوهش رومی و پاروت (۲۰۰۸) در ارتباط با عوامل مؤثر بر توسعه و پیشرفت کارآفرینی در پاکستان نشان داد دسترسی نداشتن به سرمایه، زمین، محل کسب‌وکار، فناوری اطلاعات، آموزش و کمبود سرمایه‌های اجتماعی، مهم‌ترین موانع پیش روی توسعه کارآفرینی در محدوده مطالعاتی هستند.

نتایج پژوهش فولمر و همکاران (۲۰۱۰) با هدف شناسایی تعیین‌کننده‌های کارآفرینی در روستاهای غرب بنگال با استفاده از رویکرد معادلات ساختاری نشان داد سن، تحصیلات، وضعیت تأهل، تعداد فرزندان، تعداد محصولات، پشتیبانی مالی خانواده، نوآوری، ثروت و وضعیت شغلی از مهم‌ترین تعیین‌کننده‌های توسعه کارآفرینی در محدوده مطالعه شده‌اند.

1. Littunen

2. Roomi and Parrott

3. Folmer et al.

نتایج مطالعه چاکرابورتی (۲۰۱۴) با هدف بررسی عوامل اقتصادی و اجتماعی مؤثر بر توسعه کارآفرینی در یکی از بخش‌های منطقه آسام در هند نشان داد سن، جنس و درآمد سالانه تأثیر مستقیمی بر توسعه کارآفرینی در محدوده مطالعه شده دارند.

نتایج پژوهش نگلر و ناوده (۲۰۱۷) با هدف تحلیل کارآفرینی غیرکشاورزی در مناطق روستایی جنوب صحرای آفریقا نشان داد بیمه کردن افراد در برابر شوک‌های اقتصادی و حمایت‌های اجتماعی و در مجموع پشتیبانی پایدار از شخص کارآفرین و خانواده او موجب توسعه کارآفرینی در بخش غیرکشاورزی و رونق اقتصادی و اجتماعی در نواحی روستایی می‌شود.

نتایج چند مطالعه دیگر نشان می‌دهد سیاست‌ها و قوانین سازمانی و دولتی و سیاست‌های بانکی، دسترسی به سرمایه و پول، میزان ارتباط با بازار، توانایی کنترل خطرپذیری، آموزش و دسترسی به اطلاعات، دوره‌های آموزش کارآفرینی و دانش کسب و کار (Nawaz, 2009)، موانع بازاریابی برای تولیدات (Sathibama, 2010)، دانش و مهارت، دسترسی به امکانات و خدمات، عوامل مالی و اقتصادی، عوامل نهادی و سازمانی، عوامل قانونی و حقوقی، شرایط جغرافیایی و محیط روستا (Movahedi and Yaghoubi-Farani, 2012) از دیگر عوامل مرتبط و مؤثر بر توسعه کارآفرینی هستند.

براساس مطالعه کراکویاک-بال و همکاران (۲۰۱۷) درباره کارآفرینی^۳ در مناطق روستایی کشور لهستان، فراهم کردن دسترسی روستاییان به خدمات ارتباطی، مهم‌ترین عامل توسعه کارآفرینی است.

کلوپستن و همکاران (۲۰۲۰) درباره حمایت از کارآفرینی و کسب و کارهای کوچک در روستاهای کشورهای اتحادیه اروپا نشان دادند حمایت و پشتیبانی مالی و در نظر گرفتن تنوع فعالیت‌های اقتصادی، اقداماتی مؤثر برای توسعه کارآفرینی هستند.

سلیمانی و همکاران (۲۰۲۱) درباره کارآفرینی^۵ پایدار در جوامع روستایی ایران به این نتیجه رسیده‌اند که مدیریت و سیاست‌گذاری نقشی کلیدی در توسعه کارآفرینی پایدار در جوامع روستایی دارد.

مرور کلی مطالعات انجام شده نشان می‌دهد در فضاهای مختلف جغرافیایی عوامل متعددی در توسعه کارآفرینی دخیل‌اند و این عوامل متناسب با شرایط طبیعی و انسانی حاکم بر مناطق مختلف، با یکدیگر تفاوت‌هایی دارند؛ از این رو لازم است متناسب با تفاوت مکانی حاکم بر مناطق مختلف جغرافیایی، عوامل مؤثر بر کارآفرینی شناسایی شود. همچنین بررسی‌ها نشان می‌دهد برای عملیاتی کردن شاخص‌های کارآفرینی در نواحی روستایی، خلأ مطالعاتی شدیدی در کشورمان وجود دارد؛ بنابراین در زمینه بومی سازی شاخص‌های کارآفرینی تأیید شده مؤسسه جهانی توسعه کارآفرینی در مناطق روستایی کشور، پژوهش حاضر نوآوری دارد. کاربست این شاخص‌ها همراه با ارائه مدل بومی و تجربی تعیین‌کننده‌های کارآفرینی در محدوده مطالعاتی می‌تواند مبنایی برای پژوهش‌های آتی در زمینه

1. Chakraborty

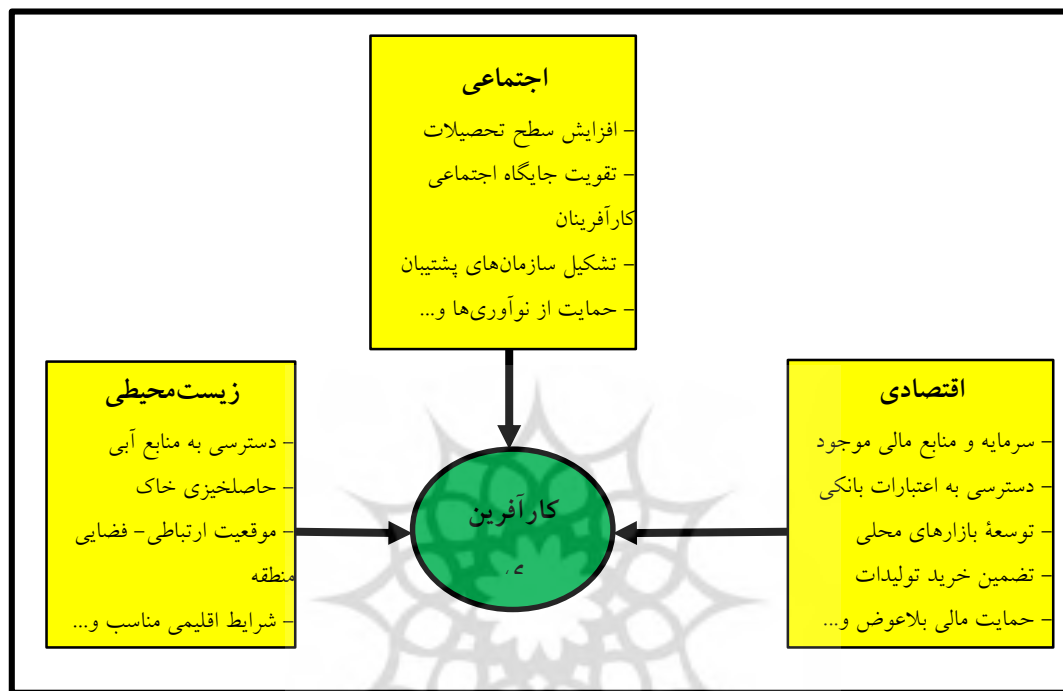
2. Nagler and Naude

3. Krakowiak-Bal et al.

4. Klofsten et al.

5. Soleymani et al.

موضوع مطالعه شده در نواحی روستایی مختلف کشور با شد. با توجه به مطالب بیان شده و اثر عوامل مختلف بر کارآفرینی و با توجه به ارتباط توسعه پایدار و ارکان سه‌گانه آن با کارآفرینی، مدل مفهومی زیر در زمینه عوامل مؤثر بر کارآفرینی ارائه می‌شود. گفتنی است اولویت، تعداد، شدت و کیفیت این عوامل و زیرمجموعه‌های آنها متناسب با فضاهای جغرافیایی مختلف تفاوت‌های بنیادی دارد (شکل ۱).



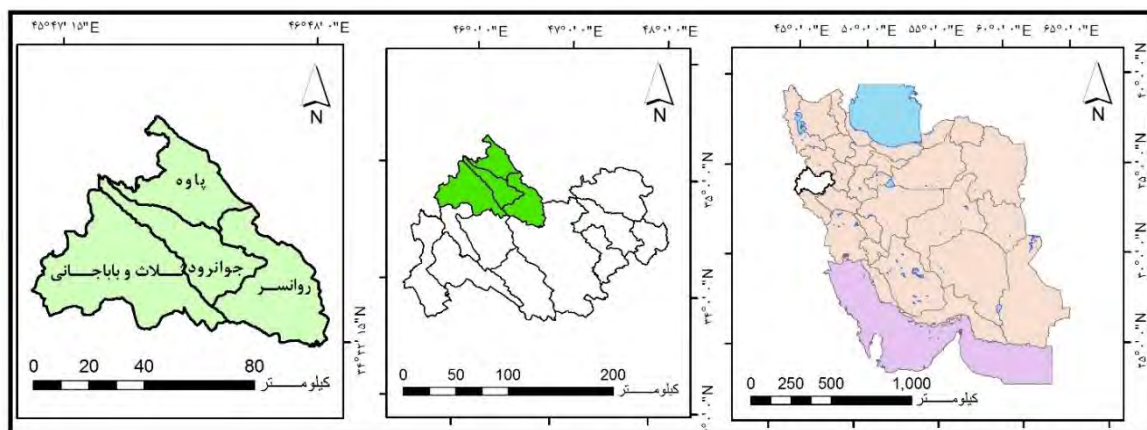
شکل - ۱: مدل مفهومی پژوهش (اثر عوامل مختلف بر کارآفرینی در قالب توسعه پایدار)

روش‌شناسی پژوهش

محدوده پژوهش

منطقه اورامانات چهار شهرستان غربی استان کرمانشاه (جوانرود، روانسر، ثلاث و باجانی و پاره) را شامل می‌شود (شکل ۲). این منطقه براساس نتایج آخرین سرشماری (۱۳۹۵)، ۸۳۲۸۱ نفر جمعیت روستایی در قالب ۲۳۳۴۴ خانوار و ۴۳۹ نقطه روستایی دارد که به لحاظ شاخص‌های توسعه به‌ویژه در زمینه اشتغال‌زایی با چالش‌های مختلفی مواجه هستند؛ به طوری که طی سرشماری‌های انجام‌شده، در دهه‌های اخیر چهار شهرستان نام‌برده بیشترین میزان بیکاری را در استان کرمانشاه داشته‌اند (جمینی و همکاران، ۱۳۹۳: ۱۰۴-۹۰).

^۱ گفتنی است از دهه‌های گذشته تاکنون استان کرمانشاه از لحاظ بیکاری جزو مطرح‌ترین استان‌های کشور بوده است.



شکل - ۲: موقعیت محدوده پژوهش در استان کرمانشاه و کشور

روش پژوهش

پژوهش حاضر از نوع کمی و با توجه به هدف، کاربردی است که با استفاده از روش توصیفی تحلیلی و به کمک مدل تحلیل ساختاری انجام شده است. جامعه آماری پژوهش، همه سرپرستان خانوار روستایی ساکن در منطقه اورامانات (۲۳۳۴۴ نفر) است. پژوهشگران با استفاده از جدول بارتلت و همکاران (۲۰۰۱) که یکی متداول‌ترین شیوه‌های برآورد حجم نمونه است، ۲۰۹ نفر (سرپرست خانوار) را به‌متابۀ نمونه در نظر گرفته‌اند. ابزار اصلی پژوهش برای گردآوری داده‌ها، علاوه بر مطالعات اسنادی، پرسش‌نامه‌ای پژوهشگرساخته است که بر مبنای پژوهش‌های انجام شده مرتبط با موضوع مطالعه شده در بخش ادبیات نظری و سوابق پژوهش طراحی شده است. پرسش‌نامه یادشده از سه بخش اصلی تشکیل شده است؛ بخش اول آن شامل اطلاعات جمعیت‌شناختی پاسخگویان مانند سن، شغل، میزان درآمد ماهیانه، بعد خانوار و تحصیلات است. بخش دوم مربوط به شاخص‌های کارآفرینی است که ۱۲ متغیر کلیدی را شامل می‌شود (جدول ۱). بخش سوم پرسش‌نامه به عوامل اثرگذار بر کارآفرینی اختصاص دارد که شامل ۲۳ متغیر می‌شود (جدول ۱). گفتنی است بخش دوم و سوم پرسش‌نامه در طیف لیکرت (شامل پنج قسمت: ۱= بسیار کم، ۲= کم، ۳= متوسط، ۴= زیاد، ۵= بسیار زیاد) طراحی شده است. روایی پرسش‌نامه به روش صوری و با مراجعه به کارشناسان و استادان دانشگاهی به تأیید نهایی رسیده است. برای بررسی پایایی پرسش‌نامه از پیش‌آزمون (با تعداد ۳۰ پرسش‌نامه) استفاده شد. ضریب آلفای کرونباخ محاسبه شده (جدول ۱) برای بخش‌های مختلف آن نشان‌دهنده پایابودن ابزار استفاده شده بود. برای توزیع پرسش‌نامه‌ها در محدوده مطالعاتی از روش نمونه‌گیری طبقه‌ای با رعایت اصل تسهیم (نسبت به جمعیت سرپرستان خانوار هر شهرستان) استفاده شده است؛ به این صورت که متناسب با تعداد سرپرستان خانوار هر شهرستان، تعدادی پرسش‌نامه به هریک از آنها تخصیص یافت (جدول ۲). در ادامه پرسش‌نامه‌ها در میان ۲۰ روستای منطقه توزیع شد. بیان این نکته لازم است که نحوه انتخاب روستاها هدفمند بوده است؛ به گونه‌ای که به‌لحاظ جغرافیایی کل منطقه را زیر پوشش قرار می‌دهد

^۱. Bartlett et al.

(شکل ۳). درنهایت پرسش‌نامه‌ها در میان سرپرستان خانوار روستایی به روش کاملاً تصادفی توزیع و تکمیل شده‌اند. برای تجزیه و تحلیل داده‌های گردآوری‌شده از نرم‌افزارهای SPSS و Amos Graphics استفاده شده است.

جدول ۱- شاخص‌ها، متغیرها و آلفای کرونباخ محاسبه‌شده برای آنها

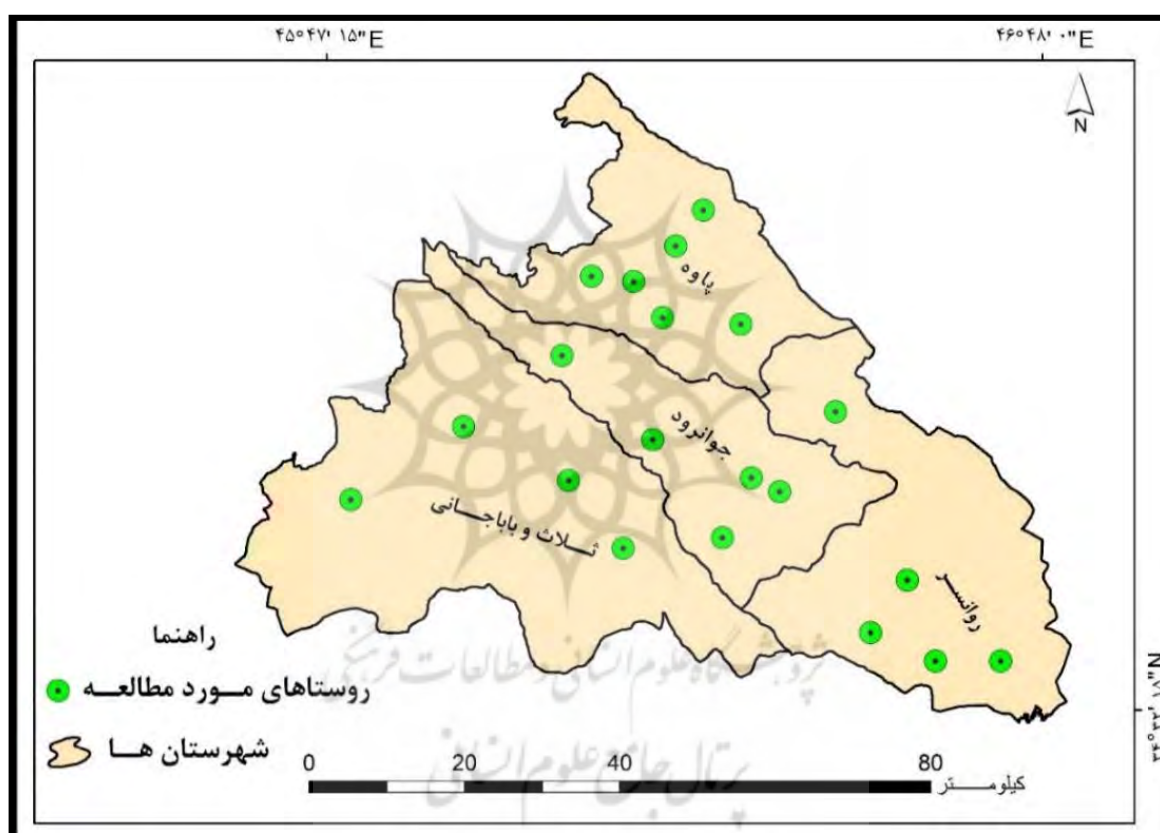
شخص‌ها	متغیرها	منابع	تعداد متغیرها	آلفای کرونباخ
پ. ک.	مهارت لازم برای استارت‌آپ؛ شناخت کارآفرینان؛ فناوری جدید یا جذب آن برای تولیدات جدید؛ حمایت از پژوهش و توسعه برای نوآوری در فرایند تولید؛ وضعیت زیرساخت‌ها (جاده، تلفن، آب، برق، گاز و...); درک فرصت برای کارآفرینی و انگیزه پیشرفت؛ دیدگاه و نگرش مثبت به کارآفرینان در جامعه (حمایت فرهنگی); درک و پذیرش خطر؛ صادرات محصولات و تولیدات؛ داشتن تحصیلات کافی یا گذراندن دوره آموزشی مناسب؛ مقررات حمایتی و نظارتی مناسب؛ توانایی رقابت.	احمدپور داریانی و عرفانیان، ۱۳۸۸: ۸۹؛ رکن‌الدین افتخاری و سجاسی قیداری، ۱۳۸۹: ۲۴-۲۲؛ Littunen, 2000: 75; Acs et al., 2018: 32	۱۲	۰/۷۵۴
عوامل مؤثر بر کارآفرینی	استفاده از افراد باتجربه و با دانش و آگاهی مناسب در مدیریت روستایی؛ در نظر گرفتن مزایا و تخفیف‌های ویژه برای شروع فعالیت‌های گروهی کارآفرینی؛ عمل کردن مدیران به وظایف محول‌شده به آنها؛ بهره‌برداری بهینه از منابع آب و خاک؛ احداث انبار، سردخانه و کارگاه صنایع تبدیلی و تکمیلی متناسب با تولیدات و محصولات روستاییان؛ توزیع مجلات، فیلم، کلیپ، کتابچه و پوسترهای کارآفرینی در میان روستاییان؛ توسعه فعالیت‌های گروهی و مشارکتی در ارتباط با کارآفرینی؛ توسعه گردشگری روستایی؛ ارتقای سطح توان مالی خانوارها؛ ترویج مزایای حاصل از کارآفرینی؛ اختصاص تسهیلات بانکی با بهره کم؛ تقویت زیرساخت‌های روستایی (جاده، آب شرب، گاز لوله‌کشی، اینترنت و...); تشکیل تعاونی‌های تولید و فروش؛ تشکیل صندوق‌های اعتباری خرد؛ برقراری ارتباط آموزشی و کاری میان کارآفرینان نمونه و کارشناسان کارآفرینی با روستاییان؛ در نظر گرفتن جایزه برای کارآفرینان روستایی و حمایت مالی از آنها؛ خرید تضمینی محصولات تولیدشده؛ برقراری ارتباط صمیمانه میان مدیران محلی و روستاییان؛ بازاریابی مناسب برای محصولات و تولیدات؛ برگزاری کلاس و دوره آموزشی کارآفرینی؛ تسهیل شرایط فراهم کردن ضامن و وثیقه برای دسترسی به تسهیلات بانکی؛ استفاده مطلوب از موقعیت استراتژیک منطقه (قرارگرفتن در مجاورت مرز کشور عراق برای صادرات محصولات و تولیدات به این کشور)؛ احداث بازارهای محلی.	سازمان مدیریت و برنامه‌ریزی استان کردستان (۱۳۹۸)؛ Roomi and Parrott, 2008: 35; Nawaz, 2009: 2-8; Folmer et al, 2010: 370; Sathibama, 2010: 2-4; Movahedi and Yaghoubi-Farani, 2012: 60; Chakraborty, 2014: 27; Nagler and Naude, 2017: 470; Krakowiak-Bal et al., 2017: 904; Klofsten et al., 2020: 177; Soleymani et al., 2021: 2-6.	۲۳	۰/۷۱۵

1. Know entrepreneurs
2. Opportunity perception
3. Perception and acceptance

جدول - ۲: نحوه توزیع پرسش‌نامه‌ها در محدوده پژوهش

روستاهای نمونه	پرسش‌نامه تخصیص یافته	تعداد روستا	تعداد خانوار	جمعیت	شهرستان‌ها (طبقات اصلی)
۵ روستا (صفی‌آباد، بیاشوش، بانی‌میران، کلاش‌هوش، نهراب ده رش)	۵۰	۱۰۵	۲۰۸۱۵	۵۵۸۲	جوانرود
۵ روستا (بدرآباد، حسن‌آباد، دولت‌آباد، زالوآب، قوری‌قلعه)	۵۰	۱۳۳	۱۹۵۴۶	۵۶۱۰	روانسر
۴ روستا (دره ژاله سفلی، قالیچه، قاپ‌قلی، میرآباد)	۴۳	۱۴۸	۱۸۶۸۵	۴۸۲۶	تلاش و باباجانی
۶ روستا (دودان، زردویی، ساتیاری، شمشیر، نوریاب، حجیج‌برگ)	۶۶	۵۳	۲۴۲۳۵	۷۳۲۶	پاوه
۲۰	۲۰۹	۴۳۹	۲۳۳۴۴	۸۳۲۸۱	مجموع

منبع: یافته‌های پژوهش، ۱۳۹۹



شکل - ۳: نمایش فضایی روستاهای هدف مطالعه

یافته‌های پژوهش

توصیف ویژگی‌های جمعیت‌شناختی پاسخگویان

نتایج بررسی وضعیت سنی افراد مطالعه‌شده نشان داد میانگین سنی آنها حدود ۴۷ سال و از این میان، جوان‌ترین و مسن‌ترین پاسخگو به ترتیب ۲۲ ساله و ۷۱ ساله بوده است. بررسی وضعیت تحصیلی پاسخگویان نشان داد ۱۴ درصد آنها بی‌سواد، ۲۳ درصد در سطح ابتدایی، ۳۶ درصد راهنمایی، ۱۸ درصد متوسطه و ۹ درصد دانشگاهی بوده‌اند. بررسی وضعیت شغلی سرپرستان خانوار نشان داد ۴۴ درصد در مشاغل مربوط به بخش کشاورزی

(دامداری، زراعت، باغداری، زنبورداری و...)، ۳۶ درصد در مشاغل بخش خدمات و ۲۰ درصد در مشاغل بخش صنعت مشغول به فعالیت و ۲۴ نفر بیکار هستند. نتایج بررسی درآمد ماهیانه سرپرستان خانوار نشان داد متوسط درآمد ماهیانه آنها حدود ۱/۳ میلیون تومان در ماه است؛ با در نظر گرفتن متوسط افراد در هر خانوار (حدود ۴ نفر)، درآمد سرانه برای هر نفر حدود ۳۲۵ هزار تومان در ماه برآورد می‌شود.

بررسی وضعیت بهره‌مندی سرپرستان خانوار از شاخص‌های کارآفرینی

نتایج بررسی وضعیت بهره‌مندی روستاییان از شاخص‌های کارآفرینی (جدول ۳) نشان داد بهره‌مندی ۶۵/۶ درصد از خانوارها از شاخص‌های کارآفرینی در سطوح ضعیف و بسیار ضعیف، ۳۰/۶ درصد در سطح متوسط و ۳/۸ درصد در سطوح زیاد و بسیار زیاد است. برای ارائه یک نتیجه کلی از وضعیت بهره‌مندی روستاییان از شاخص‌های کارآفرینی، از آزمون T تک‌نمونه‌ای (با در نظر گرفتن عدد ۳ به‌منزله مبنای آزمون) استفاده شده است (جدول ۴). نتایج نشان می‌دهد میانگین حاصل‌شده با مقدار ۲/۴۵۳ به‌صورت معناداری از میانگین مبنا کمتر است که منفی شدن آماره T نیز این واقعیت را نشان می‌دهد. از دلایل اصلی بهره‌مندی کم روستاییان از شاخص‌های کارآفرینی مقطعی بودن برگزاری دوره‌های آموزشی و ضعف میزان مهارت‌های مختلف کسب و کار در میان روستاییان، ارتباط و تعامل ضعیف میان روستاییان و کارآفرینان، دسترسی محدود به فناوری، ضعف بنیان‌های عملی و پژوهشی در زمینه کارآفرینی، زیرساخت‌های ضعیف، مقاومت روستاییان در برابر تغییرات و نوآوری، خطرپذیری کم، تحصیلات کم، ضعف قوانین و مقررات حمایت از فعالان عرضه کسب و کار و مقطعی بودن حمایت‌های مالی و مشکلات و موانع مربوط به صادرات محصولات و تولیدات به‌ویژه ناپایداری سیاست‌های مرزی است؛ بنابراین از یک سو با توجه به وضعیت نامناسب روستاییان در بهره‌مندی از شاخص‌های کارآفرینی و از سوی دیگر با توجه به جایگاه ویژه کارآفرینی در توسعه پایدار جوامع روستایی، شناسایی عوامل مؤثر آن در قالب یک مدل تجربی و علمی ضروری و منطقی به نظر می‌رسد. در ادامه این مهم بررسی خواهد شد.

جدول-۳: بررسی وضعیت بهره‌مندی روستاییان از شاخص‌های کارآفرینی

وضعیت	فراوانی	درصد فراوانی	درصد فراوانی تجمعی
بسیار ضعیف	۳۷	۱۷/۷	۱۷/۷
ضعیف	۱۰۰	۴۷/۸	۶۵/۶
متوسط	۶۴	۳۰/۶	۹۶/۲
مناسب	۵	۲/۴	۹۸/۶
بسیار مناسب	۳	۱/۴	۱۰۰
مجموع	۲۰۹	۱۰۰	۱۰۰۰

منبع: یافته‌های پژوهش، ۱۳۹۹

جدول- ۴: بررسی وضعیت بهره‌مندی روستاییان از شاخص‌های کارآفرینی

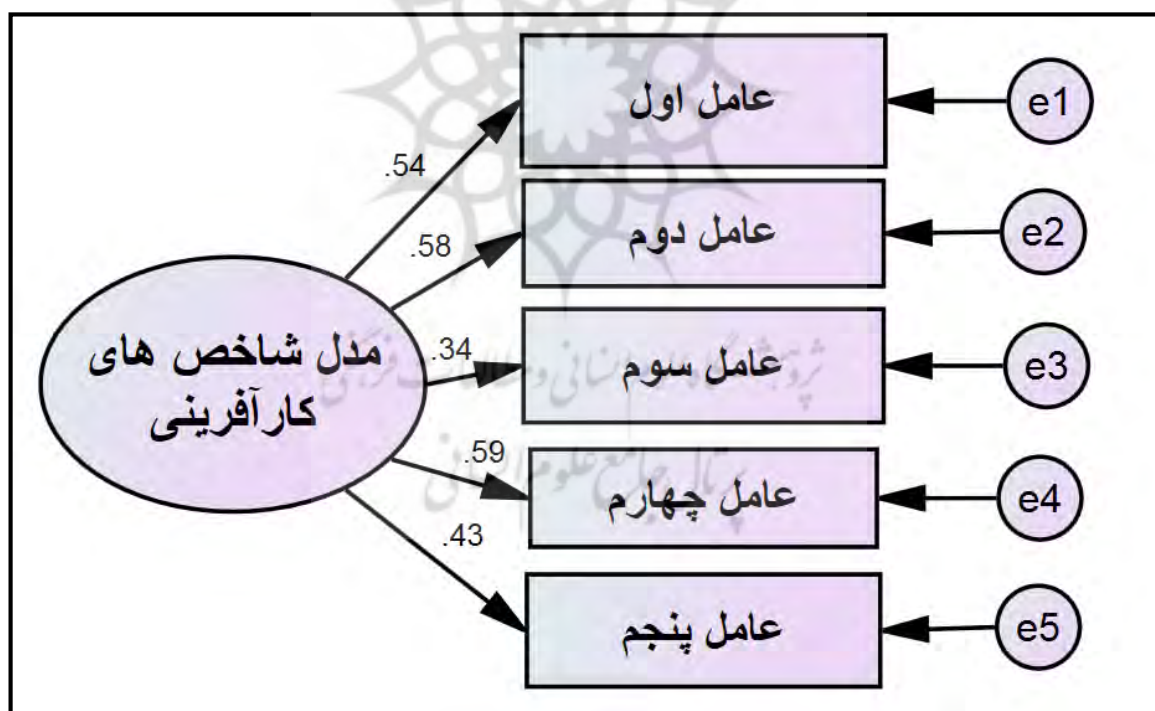
مبنای آزمون = ۳						
T	درجه آزادی	معناداری	میانگین	اختلاف از میانگین	فاصله اطمینان در سطح ۹۵ درصد	
					حد کم	حد زیاد
-۲/۴۸۵	۲۰۸	۰/۰۰۰	۲/۴۵۳	-۰/۵۴۷	-۰/۶۲۳	-۰/۴۷۰

منبع: یافته‌های پژوهش، ۱۳۹۹

ارائه مدل تعیین‌کننده‌های کارآفرینی در جامعه روستایی

مرحله اول: تهیه مدل شاخص‌های کارآفرینی^۱

با توجه به تعداد زیاد متغیرهای کارآفرینی (۱۲ متغیر) برای طراحی مدل شاخص‌های کارآفرینی، در این مرحله نخست با استفاده از آزمون تحلیل عاملی اکتشافی، متغیرهای کارآفرینی در پنج عامل کلیدی گروه‌بندی و در ادامه متغیرهای قرارگرفته در هر عامل با هم ترکیب شدند؛ سپس با استفاده از نرم‌افزار Amos Graphics، مدل شاخص‌های کارآفرینی طراحی و اعتبار آن بررسی شد. یافته‌های اعتبارسنجی مدل نشان می‌دهد بارهای عاملی پنج شاخص (شکل ۴) بیش از ۰/۳ است و در وضعیت مطلوبی قرار دارد.



شکل - ۴: مدل اندازه‌گیری شاخص‌های کارآفرینی

منبع: یافته‌های پژوهش، ۱۳۹۹

^۱. Entrepreneurship Indices Model (EIM)

^۲. با توجه به اینکه هدف از این کار، طراحی مدل شاخص‌های کارآفرینی بود و همچنین متغیرهای قرارگرفته در همه عوامل تشابه مفهومی و محتوایی زیادی با هم داشتند، از نام‌گذاری عوامل صرف‌نظر شد و عوامل به‌صورت عامل ۱ تا ۵ نام‌گذاری شدند.

همچنین برای ارزیابی اعتبار مدل طراحی شده، مهم‌ترین شاخص‌های ارزیابی اعتبار مدل از منابع معتبر استخراج و مقادیر حاصل شده با معیارهای پیشنهادی تطبیق داده شد. نتایج نشان می‌دهد (جدول ۵) میان مقادیر حاصل شده با معیارهای پیشنهادی همخوانی زیادی وجود دارد و کلیت مدل دقت و اعتبار کافی دارد.

جدول- ۵: شاخص‌های ارزیابی کلیت مدل اندازه‌گیری شاخص‌های کارآفرینی

متغیر	CMIN ^۱	DF ^۲	CMIN/DF ^۳	CFI ^۴	RMSEA ^۵	HOELTER ^۶	RMR ^۷	GFI ^۸	NFI ^۹	PRATIO ^{۱۰}
مدل پژوهش	۸/۲۴۴	۵	۱/۶۴۵	۰/۹۶۷	۰/۰۵۶	۲۸۰	۰/۰۳۱	۰/۹۸۴	۰/۹۲۴	۰/۵۰۰
مقادیر پیشنهادی*	-	-	< ۵	> ۰/۹	< ۰/۰۸	> ۷۵	≈ ۰	> ۰/۹	> ۰/۹	۰-۱

*قاسمی، ۱۳۸۹؛ منبع: یافته‌های پژوهش، ۱۳۹۹

مرحله دوم: شناسایی تعیین‌کننده‌های کارآفرینی

در این مرحله برای شناسایی مهم‌ترین تعیین‌کننده‌های کارآفرینی در قالب چند عامل محدود و کلیدی، از آزمون تحلیل عاملی اکتشافی استفاده شده است. در این آزمون، مقدار آماره‌های KMO و بارتلت به ترتیب ۰/۷۹۶ و ۲۱۰۱/۴۹۵ بود که در سطح ۹۹ درصد اطمینان معنادار بودند. نتایج نشان داد عوامل شناسایی شده در پنج عامل کلیدی خلاصه شده‌اند و در مجموع توانایی تبیین ۶۲/۴۴۶ درصد از واریانس تعیین‌کننده‌های کارآفرینی را دارند (جدول ۶).

جدول- ۶: عوامل استخراج شده در زمینه تعیین‌کننده‌های کارآفرینی

عامل	مقدار ویژه	درصد واریانس مقدار ویژه	درصد تجمعی واریانس
اول	۳/۳۰۴	۱۴/۳۶۳	۱۴/۳۶۳
دوم	۳/۱۸۵	۱۳/۸۴۹	۲۸/۲۱۲
سوم	۲/۸۹۲	۱۲/۵۷۴	۴۰/۷۸۶
چهارم	۲/۶۲۵	۱۱/۴۱۲	۵۲/۱۹۸
پنجم	۲/۳۵۷	۱۰/۲۴۸	۶۲/۴۴۶

منبع: یافته‌های پژوهش، ۱۳۹۹

^۱ کای اسکوتر

^۲ درجه آزادی

^۳ کای اسکوتر نسبی

^۴ برازش تطبیقی

^۵ ریشه میانگین مربعات خطای برآورد

^۶ شاخص هلتر

^۷ ریشه دوم مربع باقی مانده

^۸ شاخص نیکویی برازش

^۹ شاخص نرمان شده بتلر- بونت

^{۱۰} نسبت صرفه‌جویی

در ادامه با توجه به مفهوم متغیرهای بارگذاری شده در هر عامل، عوامل پنج‌گانه نام‌گذاری شدند (جدول ۷). یافته‌ها نشان می‌دهد مهم‌ترین عوامل تعیین‌کننده کارآفرینی (پنج عامل شناسایی شده) به ترتیب اهمیت عبارت‌اند از: عامل سیاست‌های حمایت اقتصادی، آموزشی ترویجی، مدیریتی زیرساختی، تقویت اقتصاد مشارکتی و عامل محیطی منطقه‌ای. در واقع براساس یافته‌های حاصل‌شده، بهبود وضعیت این عوامل در توسعه کارآفرینی مؤثر است.

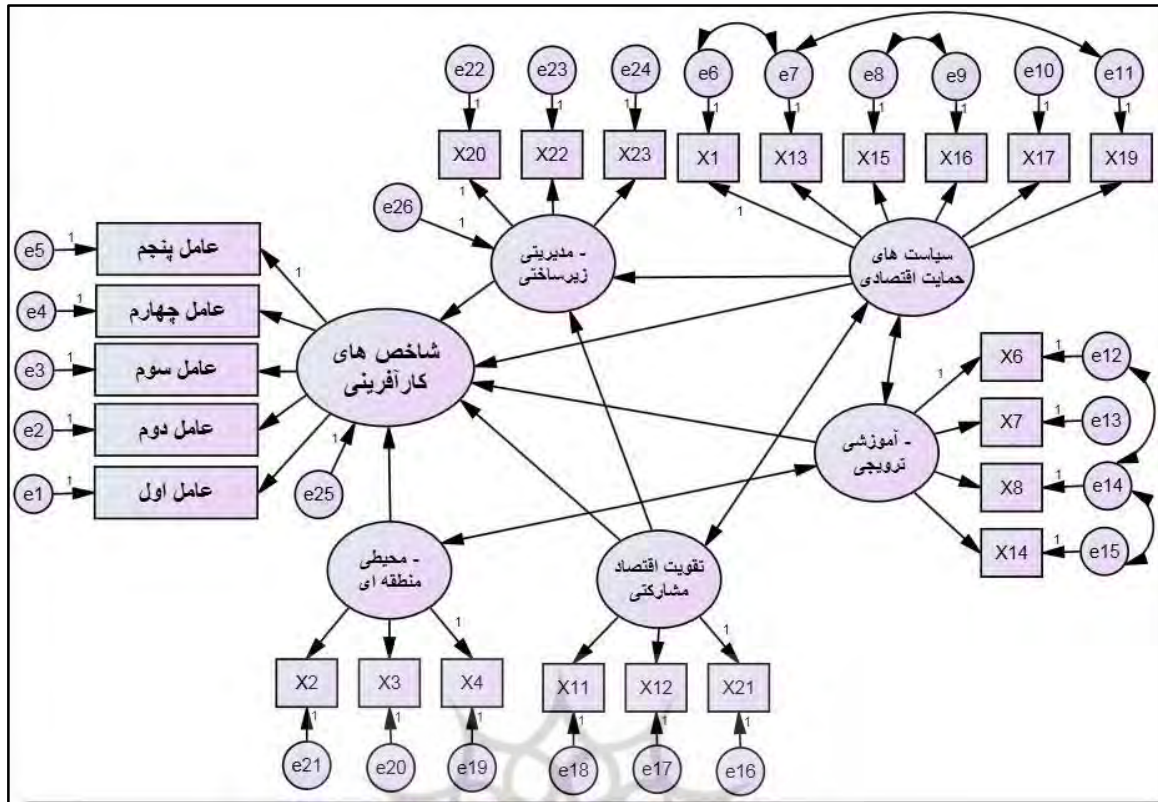
جدول- ۷: متغیرها، بار عاملی و نام‌گذاری عوامل مؤثر بر توسعه کارآفرینی در محدوده مطالعاتی

بار عاملی	متغیرها	عامل
۰/۵۹۵	در نظر گرفتن مزایا و تخفیف‌های ویژه برای شروع فعالیت‌های گروهی کارآفرینی	سیاست‌های حمایت اقتصادی
۰/۶۴۲	اختصاص تسهیلات بانکی با بهره کم	
۰/۶۵۵	در نظر گرفتن جایزه برای کارآفرینان روستایی و حمایت مالی از آنها	
۰/۶۰۷	خرید تضمینی محصولات تولیدشده	
۰/۶۳۹	بازاریابی مناسب برای محصولات و تولیدات	
۰/۷۸۱	تسهیل شرایط فراهم کردن ضامن و وثیقه برای دسترسی به تسهیلات بانکی	آموزشی ترویجی
۰/۶۳۳	استفاده از افراد باتجربه و با سطح دانش و آگاهی مناسب در مدیریت روستایی	
۰/۷۲۲	توزیع مجلات، فیلم، کلیپ، کتابچه و پوستره‌های کارآفرینی در میان روستائیان	
۰/۸۱۱	برقراری ارتباط آموزشی و کاری میان کارآفرینان نمونه و کارشناسان کارآفرینی با روستائیان	
۰/۷۹۴	برگزاری کلاس و دوره آموزش کارآفرینی	
۰/۸۶۱	عمل کردن مدیران به وظایف محول‌شده به آنها	مدیریتی زیرساختی
۰/۸۴۴	تقویت زیرساخت‌های روستایی (جاده، آب شرب، گاز لوله‌کشی، اینترنت و...)	
۰/۸۳۰	احداث بازارهای محلی	
۰/۸۲۱	توسعه فعالیت‌های گروهی و مشارکتی در ارتباط با کارآفرینی	تقویت اقتصاد مشارکتی
۰/۷۷۶	تشکیل تعاونی‌های تولید و فروش	
۰/۸۱۸	تشکیل صندوق‌های اعتباری خرد	
۰/۸۳۲	بهره‌برداری بهینه از منابع آب و خاک	محیطی منطقه‌ای
۰/۷۸۸	توسعه گردشگری روستایی	
۰/۷۶۹	استفاده مطلوب از موقعیت استراتژیک منطقه (قرارگرفتن در مجاورت مرز کشور عراق برای صادرات و...)	

منبع: یافته‌های پژوهش، ۱۳۹۹

مرحله سوم: طراحی مدل تعیین‌کننده‌های کارآفرینی

در این مرحله برای طراحی مدل نهایی تعیین‌کننده‌های کارآفرینی، آثار پنج عامل شناسایی شده (به‌مثابه متغیرهای مستقل) بر شاخص‌های کارآفرینی (به‌مثابه متغیرهای وابسته) با استفاده از مدل‌سازی معادلات ساختاری بررسی شده است. یافته‌ها نشان می‌دهد (شکل ۵) بارهای عاملی در وضعیت مناسبی قرار دارند و از این نظر مدل طراحی شده اعتبار و دقت کافی دارد.



شکل - ۵: مدل نهایی عوامل مؤثر بر شاخص‌های کارآفرینی در جوامع روستایی

منبع: یافته‌های پژوهش، ۱۳۹۹

نتایج بررسی برازش کلیت مدل نشان می‌دهد (جدول ۸)، وضعیت همه معیارهای برآورد شده با مقادیر مطلوب همخوانی زیادی دارد و مدل ترسیم‌شده برای شناسایی تعیین‌کننده‌های کارآفرینی از اعتبار کافی برخوردار است.

جدول - ۸: شاخص‌های ارزیابی کلیت مدل ساختاری عوامل مؤثر بر توسعه شاخص‌های کارآفرینی

متغیر	CMIN	DF	CMIN/DF	CFI	RMSEA	HOELTER	RMR	GFI	NFI	PRATIO
مدل پژوهش	۳۹۷/۶۰۸	۲۳۷	۱/۶۷۸	۰/۹۱۰	۰/۰۵۷	۱۴۴	۰/۰۸۴	۰/۹۰۴	۰/۹۰۲	۰/۰۵۷
مقادیر پیشنهادی*	-	-	< ۵	> ۰/۹	< ۰/۰۸	> ۷۵	≈ ۰	> ۰/۹	> ۰/۹	۰-۱

* قاسمی، ۱۳۸۹؛ منبع: یافته‌های پژوهش، ۱۳۹۹

در ادامه آثار هر یک از متغیرهای مستقل (پنج عامل شناسایی شده) بر متغیر وابسته (شاخص‌های کارآفرینی) بررسی شده است. یافته‌ها نشان می‌دهد متغیرهای مستقل اثر زیادی بر شاخص‌های کارآفرینی داشته و در مجموع توانسته‌اند ۶۵ درصد از واریانس آن را تبیین کنند (شکل ۵). در زمینه آثار مستقیم متغیرهای مستقل بر متغیر وابسته پژوهش، نتایج نشان می‌دهد (جدول ۹) اثر دو عامل سیاست‌های حمایت اقتصادی و عوامل محیطی منطقه‌ای به ترتیب با مقادیر ۰/۶۱۳ و ۰/۴۶۱، به لحاظ آماری معنادار بوده است و اثر دیگر عوامل بر شاخص‌های کارآفرینی معنادار نبوده است. در ارتباط با آثار غیرمستقیم متغیرهای مستقل بر متغیر وابسته پژوهش، نتایج نشان می‌دهد در

مدل طراحی شده اثر هیچ‌یک از متغیرها معنادار نبوده است. در مجموع یافته‌ها نشان می‌دهد در میان عوامل مؤثر بر شاخص‌های کارآفرینی، دو عامل سیاست‌های حمایت اقتصادی و عوامل محیطی منطقه‌ای اثر کل و مستقیم معنادار بر متغیر وابسته دارند (جدول ۹). مقدار اثر کل این دو عامل به ترتیب ۰/۶۰۱ و ۱۰/۴۶۱ است. در واقع این دو عامل در مدل حاصل شده با همبستگی و ارتباط با سایر عوامل به‌مثابه دو عامل کلیدی و مؤثر در توسعه کارآفرینی نقش داشته‌اند.

جدول- ۹: آثار استاندارد، غیراستاندارد، مستقیم، غیرمستقیم و کل عوامل شناسایی شده بر شاخص‌های کارآفرینی

متغیر	برآورد		آثار استاندارد			
	استاندارد	غیراستاندارد	نسبت بحرانی	مستقیم	غیرمستقیم	کل
سیاست‌های حمایت اقتصادی	۰/۶۱۳	۰/۲۹۴	۳/۹۲۷	۰/۶۱۳	۰/۰۰۶	۰/۶۰۹
آموزشی ترویجی	۰/۱۹۴	۰/۱۳۹	۱/۶۵۳	۰/۱۹۴	۰/۱۶۱	۰/۱۶۱
مدیریتی زیرساختی	-۰/۰۴۵	-۰/۰۱۴	-۰/۴۶۱	-۰/۰۴۵	۰/۶۲۵	-۰/۰۴۵
تقویت اقتصاد مشارکتی	۰/۰۴۳	۰/۰۲۱	۰/۴۵۲	۰/۰۴۳	۰/۷۳۲	۰/۷۸۳
عوامل محیطی منطقه‌ای	۰/۴۶۱	۰/۱۶۴	۳/۵۵۹	۰/۴۶۱	۰/۰۱	۰/۰۱۰

منبع: یافته‌های پژوهش، ۱۳۹۹

نتیجه‌گیری

برون‌رفت از چالش‌های سکونتگاه‌های روستایی مانند فقر، ناامنی غذایی، بیکاری، مهاجرت، رفاه کم و... در گرو اتخاذ سیاست‌ها و راهبردهای نوینی است که متناسب با شرایط جغرافیایی حاکم بر سکونتگاه‌های روستایی باشد. با استناد به متون علمی موجود، ترویج و توسعه کارآفرینی در رفع محرومیت‌ها و مشکلات جوامع روستایی به‌ویژه جوامع محروم مؤثر واقع می‌شود. این مهم در گرو مطالعات پایه و بنیادی در زمینه کارآفرینی و عوامل مؤثر بر آن در هر فضای جغرافیایی است؛ از این رو مطالعه حاضر با هدف سنجش شاخص‌های کارآفرینی و عوامل مؤثر بر توسعه آنها در مناطق روستایی واقع در منطقه اورامانات انجام شده است.

نتایج نشان داد جامعه روستایی مطالعه‌شده به‌لحاظ بهره‌مندی از شاخص‌های کارآفرینی ضعیف است. مقطعی بودن برگزاری دوره‌های آموزشی و ضعف میزان مهارت‌های مختلف کسب و کار در میان روستاییان، ارتباط و تعامل ضعیف میان روستاییان و کارآفرینان، محدودیت فناوری، مقاومت روستاییان در برابر تغییرات و نوآوری، خطرپذیری کم، مقطعی بودن حمایت‌های مالی و موانع مربوط به صادرات محصولات و تولیدات به‌ویژه ناپایداری سیاست‌های مرزی، بی‌سوادی زیاد و تحصیلات دانشگاهی کم (فقط ۹ درصد تحصیلات دانشگاهی دارند) روستاییان از دلایل این امر محسوب می‌شود. بیکاری زیاد، درآمد کم و ضعف مالی روستاییان نیز در این امر مؤثر است؛ زیرا ضعف مالی خطرپذیری روستاییان را کاهش خواهد داد و به نوعی گرایش آنها را به فعالیت‌های کارآفرینانه محدود خواهد کرد؛ همچنین ضعف زیرساخت‌های فیزیکی، ارتباطی و مرزی بودن منطقه روی هم رفته شرایطی را به وجود آورده است که روستاییان منطقه اورامانات به‌لحاظ بهره‌مندی از شاخص‌های کارآفرینی در وضع

نامناسبی قرار گیرند؛ با وجود این نباید از آثار مثبت کارآفرینی بر توسعه روستایی غافل شویم و در عوض باید به دنبال مناسب‌ترین راه‌حل‌ها برای ارتقا و توسعه آن در میان روستاییان باشیم. پرسشی که در اینجا مطرح می‌شود این است که با توجه به شرایط نامناسب بهره‌مندی روستاییان از شاخص‌های کارآفرینی، برای ارتقای این شاخص‌ها چه باید کرد. بر اساس نتایج تحلیل عاملی اکتشافی، برای ارتقای شاخص‌های کارآفرینی در محدوده مطالعاتی باید عوامل زیر را ارتقا داد؛ این عوامل به ترتیب اهمیت عبارت‌اند از: سیاست‌های حمایت اقتصادی، آموزشی ترویجی، مدیریتی زیرساختی، تقویت اقتصاد مشارکتی و محیطی منطقه‌ای.

از آنجایی که در مطالعات سازمان مدیریت و برنامه‌ریزی استان کردستان (۱۳۹۸)، رومی و پارتوت (۲۰۰۸)، نواز (۲۰۰۹)، ساتیاباما (۲۰۱۶)، فولمر و همکاران (۲۰۱۰)، موحدی و یعقوبی فرانی (۲۰۱۲)، چاکرابورتی^۵ (۲۰۱۴)، نگلر و ناوده (۲۰۱۷)، کراکویاک-بال^۶ و همکاران (۲۰۱۷)، کلوستن و سلیمانی^۹ و همکاران (۲۰۲۱) به نوعی به عوامل شناسایی شده در پژوهش حاضر به مثابه تعیین‌کننده‌های توسعه کارآفرینی اشاره شده، نتایج پژوهش حاضر با مطالعات نام‌برده هم‌سو است و این هم‌سویی اعتبار نتایج پژوهش را افزایش می‌دهد؛ اما ترکیب و اولویت عوامل شناسایی در این پژوهش با دیگر پژوهش‌ها متفاوت است؛ زیرا این نتایج برگرفته از جامعه روستایی است که از یک سو به لحاظ بهره‌مندی از شاخص‌های توسعه روستایی ضعف شدیدی دارند و از سوی دیگر به لحاظ برخورداری از منابع محیطی و منطقه‌ای غنی و مستعدند. در واقع با بهبود وضعیت این عوامل در جامعه روستایی می‌توان به ارتقای سطح شاخص‌های کارآفرینی در آینده امیدوار بود. نتایج مدل نهایی تعیین‌کننده‌های توسعه شاخص‌های کارآفرینی نشان داد دو عامل سیاست‌های حمایت اقتصادی و عوامل محیطی منطقه‌ای به واسطه ارتباط با دیگر عوامل شناسایی شده، بیشترین اثر را بر شاخص‌های کارآفرینی داشته‌اند.

در رابطه با تقویت عامل سیاست‌های حمایت اقتصادی بیان این نکته لازم است که در ایران به ویژه در مناطق روستایی محروم، بخش خصوصی تمایل بسیار کمی به سرمایه‌گذاری اقتصادی دارد؛ بنابراین در شرایط فعلی سرمایه‌گذاری و حمایت بخش دولتی نقش تعیین‌کننده‌ای در توسعه کارآفرینی دارد. این حمایت می‌تواند با واگذاری وام‌های بانکی با بهره کم و دوره بازپرداخت بلندمدت، کمک بلاعوض به افراد پیش‌رو در زمینه فعالیت‌های کارآفرینی، تضمین خرید تولیدات و محصولات با قیمت مناسب و برقراری ارتباط میان روستاییان و بازارهای عمده و اصلی در داخل و خارج ایران عملیاتی و اجرایی شود.

بهبود عامل محیطی منطقه‌ای نیز با صرف بهینه منابع آب از طریق توسعه استفاده از سیستم‌های آبیاری نوین (بارانی و قطره‌ای)، جلوگیری از انتقال آب سدها به خارج از منطقه برای توسعه اراضی زیر کشت آبی، مدیریت

1. Roomi and Parrott

2. Nawaz

3. Sathiabama

4. Folmer et al.

5. Movahedi and Yaghoubi-Farani

6. Chakraborty

7. Nagler and Naude

8. Krakowiak-Bal et al.

9. Klofsten et al.

1. Soleymani et al.

منابع خاک زراعی و توسعه کشاورزی پایدار، تبلیغات مؤثر در زمینه معرفی جاذبه‌های گردشگری منطقه (بافت پلکانی روستاها، آداب و رسوم محلی، جاذبه‌های ژئوتوریستی و طبیعت‌گردی قرار گرفته در مجاورت روستا و...)، احداث اقامتگاه بوم‌گردی و اکوکمپ‌های گردشگری، بازگشایی مرزها با کشور عراق، ساماندهی و احداث بازارچه‌های مرزی و تسهیل فرایند صدور مجوز برای صادرات تولیدات محقق می‌شود. اجرایی کردن این اقدامات در گرو تقویت و ارتقای سطح دیگر عوامل مؤثر بر کارآفرینی است.

برای ارتقای سطح عامل آموزشی-ترویجی برگزاری دوره‌های آموزشی آشنایی با مفهوم کارآفرینی و شاخص‌های آن، توزیع و پخش پوستر، کتابچه، مجله و ویدئو کلیپ‌هایی از افراد موفق در زمینه کارآفرینی، برگزاری کارگاه‌های کارآفرینی مختص گروه‌های مختلف ساکن در روستاها (مانند زنان، سرپرستان خانوار و جوانان) و برقراری ارتباط و تعامل میان روستاییان و کارآفرینان نمونه پیشنهاد می‌شود.

برای بهبود وضعیت عامل مدیریتی-زیرساختی استخدام مدیران روستایی آگاه و با دانش کافی در روستاها، تقویت زیرساخت‌های کالبدی و خدماتی (مانند جاده، دسترسی به تلفن و شبکه اینترنت، گازرسانی به روستاها)، احداث بازارهای محلی روزانه و هفتگی به‌ویژه در مجاورت محورهای ارتباطی و روستاهای هدف گردشگری و بهبود کیفیت مدارس به‌ویژه برای زنان روستایی پیشنهاد می‌شود.

تقویت اقتصاد مشارکتی از دیگر عوامل مؤثر بر توسعه شاخص‌های کارآفرینی بود. ارتقای سطح این عامل با تشکیل و راه‌اندازی تعاونی‌های چندمنظوره تولید و فروش با مشارکت فعال روستاییان، راه‌اندازی صندوق‌های خرد اعتباری مشارکتی (گروه‌های زنان، سرپرستان خانوار و جوانان)، تشویق و ترغیب روستاییان به شروع فعالیت‌های اقتصادی گروهی و مشارکتی (مانند بهره‌برداری مشترک از منابع آب و خاک، احداث کارگاه‌های محلی فرآوری تولیدات زراعی، دامی و باغی، خرید اشتراکی ادوات و ماشین‌آلات کشاورزی و...) و تقویت شاخص‌های سرمایه اجتماعی (اعتماد، مشارکت، همکاری و...) محقق خواهد شد.

در مجموع برای توسعه و بهبود سطح شاخص‌های کارآفرینی در وضع موجود و آینده باید همه عوامل شناسایی شده تقویت و از میان آنها تأکید بیشتری بر دو عامل سیاست‌های حمایت اقتصادی و عوامل محیطی منطقه‌ای شود. در واقع شاخص‌های کارآفرینی را می‌توان به سیستم زنجیره‌واری تشبیه کرد که سیاست‌های حمایت اقتصادی و عوامل محیطی منطقه‌ای، حلقه‌های اصلی و کانونی آن را تشکیل می‌دهند. با توجه به ضعف شدید بنیان پژوهشی و علمی در زمینه کارآفرینی در جوامع روستایی محروم در ایران، نتایج این پژوهش می‌تواند مورد استفاده مؤسسات، سازمان‌ها و نهادهای دولتی و خصوصی مرتبط با توسعه روستایی، کارآفرینان، مؤسسات خیریه و مراکز علمی و دانشگاهی قرار گیرد.

منابع

- ۱- احمدپور داریانی، محمود، عرفانیان، امیر، (۱۳۸۸)، تبیین ارتباط توسعه اقتصادی با دو مقوله «توسعه کسب و کار» و «کارآفرینی»، مجله علمی پژوهشی شریف، شماره ۴۹، تهران، ۹۲-۸۵.
- ۲- امینی، عباس، جمینی، داود، (۱۳۹۳)، تحلیلی بر ارزیابی جامعه روستایی از عملکرد نهاد دهیاری با استفاده از رویکرد مدل‌سازی معادلات ساختاری، تحقیقات جغرافیایی، سال ۲۹، شماره ۱۱۳، اصفهان، ۱۷۷-۱۶۹.
- ۳- تقدیسی، احمد، جمینی، داود، جمشیدی، علیرضا، آریان‌پور، آزاد، (۱۳۹۲)، تحلیل فضایی و سطح‌بندی نواحی روستایی منطقه اورامانات براساس شاخص‌های اشتغال، برنامه‌ریزی فضایی، سال ۳، شماره ۲، اصفهان، ۱۸۰-۱۵۷.
- ۴- جمشیدی، علیرضا، جمینی، داود، قنبری، یوسف، طوسی، رمضان، پسرکلو، موسی، (۱۳۹۴)، بررسی عوامل مؤثر بر توسعه کارآفرینی در تعاونی‌های تولید کشاورزی شهرستان مینودشت، آمایش جغرافیایی فضا، سال ۵، شماره ۱۵، گلستان، ۲۱۸-۲۰۵.
- ۵- جمینی، داود، (۱۳۹۴)، کارآفرینی در سکونتگاه‌های روستایی، انتشارات اندیشگان، چاپ ۱، تهران، ۱۳۲ ص.
- ۶- جمینی، داود، (۱۳۹۶)، امنیت غذایی و ارتباط آن با عوامل محیطی، اقتصادی و اجتماعی در جوامع روستایی؛ مطالعه موردی: منطقه اورامانات؛ شهرستان‌های شمال غربی استان کرمانشاه، رساله دکتری رشته جغرافیا و برنامه‌ریزی روستایی، استاد راهنما: امینی، عباس، دانشگاه اصفهان، دانشکده علوم جغرافیایی.
- ۷- جمینی، داود، جمشیدی، علیرضا، (۱۳۹۳)، بررسی توزیع فضایی کیفیت زندگی در نواحی روستایی؛ مطالعه موردی: منطقه اورامانات استان کرمانشاه، جغرافیا و توسعه ناحیه‌ای، سال ۱۲، شماره ۲۲، مشهد، ۲۱۰-۱۹۱.
- ۸- جمینی، داود، جمشیدی، علیرضا، کماسی، حسین، آریان‌پور، آزاد، (۱۳۹۳)، نگاهی به توسعه‌یافتگی شهرستان روانسر، انتشارات حافظه برتراندیش، چاپ ۱، تهران، ۱۵۱ ص.
- ۹- حیدری ساربان، وکیل، عبدپور، علیرضا، (۱۳۹۸)، عوامل بهبود معیشت پایدار روستایی از دیدگاه ساکنان محلی؛ مطالعه موردی: شهرستان اردبیل، تحقیقات کاربردی علوم جغرافیایی، سال ۱۹، شماره ۵۴، تهران، ۴۶-۲۳.
- ۱۰- دهقانی، امین، جمینی، داود، (۱۳۹۶)، سنجش وضعیت شاخص‌های کارآفرینی، تعیین‌کننده‌ها و راهکارهای توسعه آن در سکونتگاه‌های روستایی؛ مطالعه موردی: شهرستان جواترود، فضای جغرافیایی، سال ۱۷، شماره ۶۰، اصفهان، ۲۶۵-۲۴۷.
- ۱۱- رکن‌الدین افتخاری، عبدالرضا، سجاسی قیداری، حمدالله، (۱۳۸۹)، توسعه روستایی با تأکید بر کارآفرینی، نشر سمت، چاپ ۱، تهران، ۱۹۶ ص.

- ۱۲- زارع احمدآبادی، حبیب، عربشاهی، شیوا، (۱۳۹۰)، الزامات آموزش کارآفرینی زنان روستایی؛ مورد: زنان روستایی یزد، دوفصلنامه علمی ترویجی بانوان شیعه، سال ۸، شماره ۲۶، تهران، ۷۱-۴۹.
- ۱۳- زیاری، کرامت‌الله، محمدی، اکبر، عطار، خلیل، (۱۳۹۰)، بررسی درجه توسعه‌یافتگی شهرستان‌های کشور و رابطه آن با نرخ شهرنشینی، برنامه‌ریزی فضایی، سال ۱، شماره ۳، اصفهان، ۱۶-۱.
- ۱۴- سازمان مدیریت و برنامه‌ریزی استان کردستان، (۱۳۹۸)، تدوین برنامه توسعه اقتصادی و اشتغال‌زایی شهرستان دیوان‌دره و سقز، سنندج، کردستان.
- ۱۵- سجاسی قیداری، حمدالله، صادقلو، طاهره، رکن‌الدین افتخاری، عبدالرضا، (۱۳۹۴)، سنجش و اولویت‌بندی راهبردهای توسعه کارآفرینی اکوتوریسم در روستاهای گردشگری رود دره‌ای استان تهران، آمایش جغرافیایی فضا، سال ۵، شماره ۱۶، گلستان، ۹۰-۷۳.
- ۱۶- سعیدی، پرویز، (۱۳۸۸)، نقش مدیریت نوین روستایی در کارآفرینی و ایجاد اشتغال، راهبرد یاس، سال ۵، شماره ۱۹، تهران، ۱۸۷-۱۷۱.
- ۱۷- شمس‌الدینی، علی، جمینی، داود، (۱۳۹۵)، ارزیابی عملکرد نهادهای متولی در توسعه سکونتگاههای روستایی با رویکرد معادلات ساختاری؛ مورد مطالعه: شهرستان جوانرود، جغرافیا و توسعه، سال ۱۴، شماره ۴۳، زاهدان، ۵۰-۳۵.
- ۱۸- صفوی، بیژن، (۱۳۸۳)، بررسی قابلیت‌های اشتغال‌زایی بخش صنعت ایران، پژوهش‌های اقتصادی ایران، سال ۶، شماره ۱۹، تهران، ۱۶۷-۱۴۳.
- ۱۹- صیدایی، سید اسکندر، جمینی، داود، جمشیدی، علیرضا، (۱۳۹۳)، تحلیلی بر وضعیت شاخص‌های بهداشتی‌درمانی در شهرستان‌های استان کرمانشاه با بهره‌گیری از مدل‌های AHP، TOPSIST و تحلیل خوشه‌ای، برنامه‌ریزی فضایی (جغرافیا)، سال ۴، شماره ۱۲، اصفهان، ۶۴-۴۳.
- ۲۰- عربیون، ابوالقاسم، عبدالله‌زاده، غلامحسین، شریف‌زاده، ابوالقاسم، محسنی، احمد، (۱۳۸۹)، شناسایی و اولویت‌بندی شاخص‌های تعیین‌کننده کارآفرینی کسب‌وکارها، توسعه کارآفرینی، سال ۲، شماره ۸، تهران، ۱۰۶-۷۱.
- ۲۱- قادرمرزی، حامد، جمینی، داود، جمشیدی، علیرضا، چراغی، رامین، (۱۳۹۲)، تحلیل نابرابری فضایی شاخص‌های مسکن در مناطق روستایی استان کرمانشاه، فصلنامه اقتصاد فضا و توسعه روستایی، سال ۲، شماره ۱، تهران، ۱۱۳-۹۳.
- ۲۲- قاسمی، وحید، (۱۳۸۹)، مدل‌سازی معادله ساختاری با کاربرد Amos Graphics، نشر جامعه‌شناسان، چاپ ۲، تهران، ۳۹۶ ص.

- ۲۳- مرکز آمار ایران، (۱۳۹۵)، **نتایج سرشماری نفوس و مسکن ایران**، تهران.
- ۲۴- مفتاح، سکینه، زرین‌ساز، رضا، (۱۳۸۱)، **۱۶۸ راهکار ملی برای اشتغال**، تعاون، شماره ۱۳۷، تهران، ۱۲-۶.
- 25- Acs, Z.J., Szerb, L., Lloyd, A., (2018), **The Global Entrepreneurship Index powered by GEDI**, The Global Entrepreneurship and Development Institute, Washington, D.C., USA.
- 26- Bartlett, J.E., Kotrlik, J.W., Higgins, C.C., (2001), **Organizational research: Determining appropriate sample size in survey research**, Information Technology, Learning and Performance Journal, 19 (1), 43-50.
- 27- Bell, J.F., Stellingwerf, J.J., (2012), **Sustainable Entrepreneurship: The Motivations & Challenges of Sustainable Entrepreneurs in the Renewable Energy Industry**, Master Thesis, Supervisor: Leona Achtenhagen, Jönköping International Business School University.
- 28- Burchi, A., Włodarczyk, B., Szturo, M., Martelli, D., (2021), **The Effects of Financial Literacy on Sustainable Entrepreneurship**, Sustainability, 13, 5070, <https://doi.org/10.3390/su13095070>.
- 29- Chakraborty, D., (2014), **Socio-Economic Determinants of Growth of Rural Entrepreneurship in Sonitpur Distric of Assam- an Emprical Study**, Journal of Behavioural Economics, Finance, Entrepreneurship, Accounting and Transport, 2 (1), 26-34.
- 30- Dobson, S., McLuskie, P., (2020), **Performative entrepreneurship: identity, behaviour and place in adventure sports Enterprise**, International Entrepreneurship and Management Journal, 16 (1), 879-895.
- 31- Elena, H., Sorina, M., Rus, D., (2015), **A Predictive of innovation in rural Entrepreneurship**, Procedia Technology, 19 (1), 471-478.
- 32- Folmer, H., Dutta, S., Oud, H., (2010), **Determinants of Rural Industrial Entrepreneurship of Farmers in West Bengal: A Structural Equations Approach**, International Regional Science Review, 33 (4), 367-396.
- 33- Guerrero, M., Espinoza-Benavides, J., (2021), **Do emerging ecosystems and individual capitals matter in entrepreneurial re-entry' quality and speed?**, International Entrepreneurship and Management Journal, <https://doi.org/10.1007/s11365-020-00733-3>.
- 34- Harpa, E., (2017), **Macroeconomic Analysis of the Competitive Factors Which Influence Innovation in Rural Entrepreneurship**, Procedia Engineering, 181 (1), 965-968.
- 35- Jamini, D., Amini, A., Ghadermarzi, H., Tavakoli, J., (2017), **Challenges of Food Security in Rural Areas Using Grounded Theory Approach in Ravansar County, Western Iran**, European Journal of Geography, 8 (4), 26-40.
- 36- Karimi, S., Makreet, A. S., (2020), **The Role of Personal Values in Forming Students' Entrepreneurial Intentions in Developing Countries**, Frontiers in Psychology, 11 (1), 525844, doi: 10.3389/fpsyg.2020.525844.
- 37- Kasim R.S.R., Zulkharnain, A., Hashim, Z., Ibrahim, W.N.W., Yusof, S.E., (2013), **Regenerating Youth Development through Entrepreneurship**, Procedia - Social and Behavioral Sciences, 129 (1), 322 – 327.
- 38- Klofsten, M., Norrman, C., Cadorin, E., (2020). **Support and development of small and new firms in rural areas: a case study of three regional initiatives**, SN Appl. Sci. 2, 110 (2020). <https://doi.org/10.1007/s42452-019-1908-z>.
- 39- Klofsten, M., Norrman, C., Cadorin, E., Lofsten, H., (2019), **Support and development of small and new firms in rural areas: a case study of three regional initiatives**, SN Applied Sciences, 2:110 | <https://doi.org/10.1007/s42452-019-1908-z>.

- 40- Korsgaard, S., Müller, S., Tanvig, H.W., (2015), **Rural entrepreneurship or entrepreneurship in the rural – between place and space**, International Journal of Entrepreneurial Behavior & Research, 21 (1), 5-26.
- 41- Krakowiak-Bal, A., Ziemińczyk, U., Wozniak, A., (2017). **Building entrepreneurial capacity in rural areas: The use of AHP analysis for infrastructure evaluation**, International Journal of Entrepreneurial Behavior & Research, 23 (6), 903-918.
- 42- Littunen, H., (2000). **Entrepreneurship and the Characteristics of Entrepreneurial Personality**, Greenwood press, United State.
- 43- Movahedi, R., Yaghoubi-Farani, A., (2012), **Analysis of the barriers and limitations for the development of rural women's entrepreneurship**, International Journal of Entrepreneurship and Small Business, 15 (4), 469 - 487.
- 44- Nagler, P., Naude, W., (2017), **Non-farm entrepreneurship in rural sub-Saharan Africa: New empirical evidence**, Food Policy, 67 (1), 175–191.
- 45- Nawaz, F., (2009), **Critical Factors of Women Entrepreneurship Development in Rural Bangladesh**. U.S.A: Bangladesh Development Research Center (BDRC), pp 1-16.
- 46- Oyku Iyigun, N., (2015), **What could Entrepreneurship do for Sustainable Development? A Corporate Social Responsibility-Based Approach**, Procedia - Social and Behavioral Sciences, 195 (1), 1226-1231.
- 47- Plüschke-Altöf, B., (2017), **The Question of Responsibility: (De-)Peripheralising Rural Spaces in Post-Socialist Estonia**, European Spatial Research and Policy, 24 (2), 59-75.
- 48- Riahi, V., Jamini, D., (2018), **A study on the villagers' semantic understanding of functional challenges in rural settlements (Case study: Central District of Ravansar County)**, Journal of Research & Rural Planning, 7 (2), 1-23.
- 49- Roomi, M.A., Parrott, G., (2008), **Barriers to development and progression of women entrepreneurs in Pakistan**, The Journal of Entrepreneurship, 17 (1), 59–72.
- 50- Roomi, M.A., Saiz-Alvarez, J.M., Coduras, A., (2021), **Measuring Sustainable Entrepreneurship and Eco-Innovation: A Methodological Proposal for the Global Entrepreneurship Monitor (GEM)**, Sustainability, 13, 4056, <https://doi.org/10.3390/su13074056>.
- 51- Sathiabama, K., (2010), **Rural Women Empowerment and Entrepreneurship Development**, From:<http://ideas.repec.org/p/ess/wpaper/id2475.html>.
- 52- Soleymani, A., Yaghoubi Farani, A., Karimi, S., Azadi, H., Nadiri, H., Scheffran, J., (2021), **Identifying sustainable rural entrepreneurship indicators in the Iranian context**, Journal of Cleaner Production, 290 (1): 125186, <https://doi.org/10.1016/j.jclepro.2020.125186>.
- 53- Stawicka, E., (2021), **Sustainable Development in the Digital Age of Entrepreneurship**, Sustainability, 13, 4429. <https://doi.org/10.3390/su13084429>.
- 54- Ye, Q., Zhou, R., Anwar, M.A., Siddiquei, A.N., Asmi, F., (2020), **Entrepreneurs and Environmental Sustainability in the Digital Era: Regional and Institutional Perspectives**, International Journal of Environmental Research and Public Health, 17, 1355, pp. 1-21.