

## تبیین روابط مؤلفه‌های تأثیرگذار بر پایداری محلات (مطالعه موردی: محله جوادیه منطقه ۱۶ شهر تهران)<sup>۱</sup>

سما براتی\*، کیانوش ذاکر حقیقی\*\*، آرش بغدادی\*\*\*

تاریخ دریافت مقاله: ۱۳۹۹/۱۲/۱۲

تاریخ پذیرش مقاله: ۱۴۰۰/۵/۳

### چکیده

توسعه پایدار محله‌ای دیدگاهی است که حل مشکلات کنونی شهرها را در گرو بازگشت به مفهوم محله می‌داند. در این دیدگاه، محله بنیادی-ترین واحد توسعه شهری و کوچکترین مقیاس توجه به جنبه‌های مختلف پایداری به عنوان یک واحد شهری با قابلیت کنترل بیشتر از شهر و به عنوان یک سطح امیدوارکننده برای آزمایش ایده‌های جدید و راه‌های دستیابی به توسعه پایدار شهری به طور فزاینده‌ای مورد توجه قرار گرفته است. این در حالی است که علی‌رغم اهمیت سیاست‌گذاری، برنامه‌ریزی و مدیریت شهری در خردترین واحد شهر یعنی محله تاکنون مطالعات گسترده‌ای پیرامون این مفهوم در مقیاس خرد و اجرایی آن صورت نگرفته و سنجش کمی روابط بین مؤلفه‌های مختلف پایداری نیز موضوع مهمی است که مورد غفلت قرار گرفته است. در همین راستا، در پژوهش حاضر با طرح این پرسش که چه رابطه‌ای بین مؤلفه‌های مختلف پایداری محلات وجود دارد، به تحلیل و تبیین موضوع پژوهش پرداخته شده است. هدف سنجش کمی تأثیر شش مؤلفه کالبدی-فضایی، اقتصادی، اجتماعی-فرهنگی، حمل‌ونقل و ارتباطات، محیط‌زیستی، حکمروایی-مدیریتی بر پایداری محلات در محله جوادیه منطبق بر ناحیه یک شهرداری منطقه شانزده به عنوان نمونه موردی پژوهش است. بر همین مبنا، پس از مرور متون مرتبط با موضوع پایداری، مدل مفهومی تحقیق شکل گرفت و سپس پیمایش پرسشنامه‌ای از ساکنین محله مورد مطالعه به عمل آمد. لازم به ذکر است بر اساس فرمول کوکرین جامعه آماری شامل ۳۸۱ نفر تعیین شده است. در این پژوهش تحلیل داده‌ها با استفاده از روش مدل‌سازی معادلات ساختاری<sup>۱</sup> و با استفاده از نرم‌افزار اسمارت پی. ال. اس<sup>۲</sup> صورت گرفته است. نتایج پژوهش نشان داد سه مسیر «مؤلفه حکمروایی-مدیریتی به مؤلفه اقتصادی به مؤلفه اجتماعی-فرهنگی»، «مؤلفه حکمروایی-مدیریتی به مؤلفه اقتصادی منجر به پایداری محلات» و «مؤلفه اقتصادی به مؤلفه اجتماعی-فرهنگی به مؤلفه محیط‌زیستی» به ترتیب با ضرایب مسیر ۴/۸۹۸، ۳/۲۰۸ و ۱/۹۸۸ مهم‌ترین مسیرهای تأثیرگذار در درک شهروندان از مؤلفه‌های پایداری محلات است و به طور کلی مؤلفه حکمروایی-مدیریتی تأثیرگذارترین مؤلفه در تعیین پایداری محلات شناخته شد.

### واژگان کلیدی

پایداری، محله پایدار، مدل‌سازی معادلات ساختاری، محله جوادیه منطقه شانزده شهر تهران.

۱- این مقاله برگرفته از رساله دکتری نگارنده اول با عنوان «تدوین برنامه راهبردی توسعه شهری پایدار با رویکرد فرایندمنا و عمل‌گرا در سطح محلات شهری، نمونه موردی: محله جوادیه منطقه ۱۶ شهر تهران» به راهنمایی نگارنده دوم و مشاوره نگارنده سوم در دانشگاه آزاد اسلامی واحد شهر قدس است.

\* دانشجوی دکتری شهرسازی، دانشکده فنی و مهندسی، واحد شهر قدس، دانشگاه آزاد اسلامی، تهران، ایران.

barati.sama@yahoo.com

k.zakerhaghighi@gmail.com

baghdadi.arash@yahoo.com

\*\* دانشیار گروه شهرسازی، دانشکده هنر و معماری، واحد همدان، دانشگاه آزاد اسلامی، همدان، ایران. (نویسنده مسئول)

\*\*\* استادیار گروه شهرسازی، دانشکده هنر و معماری، واحد شهر قدس، دانشگاه آزاد اسلامی، تهران، ایران.

## مقدمه

توسعه پایدار شهری کانون اصلی تحقیق و برنامه‌ریزی معاصر (Myers & Banerjee, 2005) به معنای دستیابی به تعادل بین توسعه شهری، حفاظت محیط‌زیستی و برخورداری از مطالبات شهروندی از قبیل درآمد عادلانه، اشتغال، سرپناه، خدمات اساسی، زیرساخت‌های اجتماعی و حمل‌ونقل است (Hiremath et al, 2013) که می‌توان آن را حفظ ثبات سیستم از طریق ایجاد تعادل بین مسئولیت‌های اقتصادی، اجتماعی، - محیط‌زیستی و روش‌های حمایت تکنولوژیکی بدون به خطر انداختن تأمین نیازهای نسل آینده تعریف کرد (Duran et al, 2015:808). توسعه پایدار مسئله‌ای چندبعدی شامل ابعاد محیطی، اقتصادی، اجتماعی و سیاسی و مصالحه‌ای بین اهداف این ابعاد است که زمینه خوشبختی و رفاه نسل‌های فعلی و آتی را فراهم سازد (Ciegis & Ramanauskiene & Martinkus: 2009) و به طور کلی با مجموع خصوصیات از قبیل رشد و امنیت اقتصادی، کیفیت و یکپارچگی محیط‌زیستی، انسجام اجتماعی و کیفیت زندگی، توانمندسازی و حکمروایی تعریف می‌شود: Turca, 2013: (697). توسعه پایدار شهری را می‌توان چارچوبی قدرتمند برای توسعه راه‌حل‌های بهبود کیفیت زندگی در سطح محلی دانست که می‌تواند مؤلفه مهمی نیز برای پاسخگویی به بحران‌های گسترده محیط‌زیستی جهان باشد (Heberle & Opp, 2008: 1) که در سطوحی از قبیل ساختمان‌ها، محله‌ها و شهرها دنبال می‌شود (Reith & Orava, 2014). امروزه به دلیل پیچیدگی و گستردگی ابعاد و تغییر ماهیت مسائل شهری، محلات به‌طور فزاینده به‌عنوان یک هدف مناسب برای ارزیابی و سطح اقدام برای بررسی امکانات توسعه پایدار شهری شناخته می‌شوند، زیرا در مقایسه با شهر بهتر می‌توان آنها را کنترل و مدیریت کرد (Balouktsi, 2018: 62) و به عنوان واحدهای اساسی در بافت شهری، توجه گسترده‌ای را از سوی متخصصان و دست‌اندرکاران حوزه توسعه پایدار شهری به خود جلب کرده‌اند (Shi et al., 2017:1). محله اغلب به عنوان بلوک اساسی برای ساخت سکونتگاه‌های شهری عمل می‌کند و تلاشی مداوم برای پوشش فضای بین یک خانه منفرد و کل مجموعه شهری است (Kallus & Law-Yone, 2000: 816). در رویکرد انسان‌گرایانه محله نمودی از فعالیت‌های انسانی است و بنابراین برنامه‌ریزی محله به منظور ارائه پاسخ مناسب به نیازهای اساسی انسان یک الزام اخلاقی است. در رویکرد ابزاری، محلات به عنوان وسیله برنامه‌ریزی، یک عنصر اساسی در توسعه ساختار شهری و یک زیر سیستم در یک مجموعه بزرگتر شناخته می‌شوند. در رویکرد پدیدارشناسی بر محله به عنوان یک پدیده منحصر به فرد شهری تأکید می‌شود که اهمیت آن ناشی از عملکرد سکونت به صورت پیوسته و مدام است که حس مکان را در حافظه جمعی شهری تداعی می‌کند (Kallus & Law-Yone, 2000: 815). در واقع رویکرد توسعه پایدار در مقیاس محله به معنای ارتقاء کیفیت زندگی در آن، شامل همه ویژگی‌های محیط‌زیستی، فرهنگی، سیاسی، اداری، اجتماعی و اقتصادی بدون ایجاد مانعی برای نسل‌های آینده است (تابعی و همکاران، ۱۳۹۶: ۲۲). در این رویکرد بر ثبات، طول عمر و پایداری بیشتر طراحی و ساخت آن‌ها از نظر اجتماعی، اقتصادی و فیزیکی تأکید می‌شود (صیامی و همکاران، ۱۳۹۴: ۴۰) و شکل‌گیری هویت محله‌ای، اقتصاد محلی، ایمنی، توسعه فضایی - کالبدی و تحکیم روابط اجتماعی با پایداری محله‌های شهری ارتباط می‌یابد (توکلی‌نیا و استادی سیسی، ۱۳۸۸: ۲۹). محلات مناسب‌ترین بستر برای توسعه پایدار هستند، زیرا در آنها به روابط بوم‌شناسانه با تجارب جمع و میثاق اجتماعی و تعهدات اخلاقی اعضاء ارج گذاشته خواهد شد و شیوه معیشت و بهبود سطح زندگی هماهنگ با ظرفیت‌های محیط با دلسوزی نسبت به یکدیگر و نسل‌های آینده برگزیده خواهد شد (سرور و کارگر، ۱۳۹۲). علی‌رغم متون در حال رشد در زمینه پایداری محلات، همچنان نیاز به درک بیشتر مؤلفه‌های تأثیرگذار بر پایداری محلات احساس می‌شود. زیرا با آنکه امروزه توسعه شهری پایدار بخش عمده‌ای از ادبیات شهرسازی را به خود اختصاص داده است، در مقیاس محلی این نظریه به درستی تبیین نشده و می‌تواند به عنوان موضوع پژوهش‌های مختلف مورد بررسی قرار گیرد، به طوری که در مقایسه با تعاریف و مفاهیم بسیاری که از توسعه پایدار در سطوح بین‌المللی، ملی، منطقه‌ای و شهری ارائه شده است، مفهوم توسعه پایدار در مقیاس محله هنوز به قطعیت روشنی نرسیده و ابعاد آن مورد بررسی و تحلیل جدی قرار نگرفته است. حال آنکه نقاط قوت یا ضعف محلات در ابعاد مختلف می‌تواند به کل شهر تسری پیدا کند و کارایی آن را تحت تأثیر قرار دهد. در نهایت می‌توان گفت محلات به عنوان بخش‌های اساسی شهر، نقطه شروع خوبی برای ایجاد یک اجتماع واقعاً پایدار هستند (Huang et al, 2020) و در این زمینه شناخت و سنجش کمی روابط و میزان تأثیرگذاری مؤلفه‌های مختلف از قبیل کالبدی-فضایی، اقتصادی، اجتماعی-فرهنگی، حمل‌ونقل و ارتباطات، محیط‌زیستی، حکمروایی - مدیریتی و غیره بر پایداری محلات می‌تواند پاسخی به چگونگی دستیابی به پایداری در محلات باشد. در همین راستا با توجه به پیچیدگی و درهم تنیدگی مؤلفه‌های گوناگون کالبدی، تاریخی، اقتصادی و محیط‌زیستی، نهادی و غیره در محلات، پژوهش حاضر بر مبنای این پرسش اساسی که چه رابطه‌ای بین مؤلفه‌های مختلف پایداری محلات وجود دارد و این روابط چگونه از طریق شهروندان درک می‌شوند، به تحلیل و تبیین موضوع پژوهش در محله جوادیه منطبق بر ناحیه یک شهرداری منطقه شانزده شهر تهران پرداخته است. از دلایل انتخاب این محله می‌توان به مواردی از قبیل حفظ ساختار محله‌ای به لحاظ مرز و محدوده معین در تمام ادوار، ناپایداری محله، پایین بودن سطح کیفیت زندگی و میزان بالای نارضایتی ساکنین اشاره کرد.

## مبانی نظری-تجربی پژوهش

**توسعه پایدار محلات:** محله مجموعه‌ای از انسان‌ها است که در یک مکان، ناحیه و محدوده مشترک زندگی می‌کنند و ویژگی‌های مشترکی چون مذهب، شغل، نژاد، قومیت و نظایر اینها آنان را به یکدیگر پیوند می‌دهد. از نظر جغرافیایی محله را می‌توان یک زیرمجموعه مشخص شهری دانست که ساکنان آن در تعامل با یکدیگر خدمات و امکانات را به اشتراک می‌گذارند و به سیستم گسترده‌تری از محله‌های دیگر در زیر چتر یک شهر متصل است (Zheng et al, 2017). محله به عنوان یک سیستم مسکونی جامع، پدیده‌ای پیچیده و چند وجهی است که ردپای فیزیکی آن را می‌توان در شهرهای باستان یافت، اما توسعه آگاهانه آن به عنوان یک ایده برنامه‌ریزی مختص طراحی محیط‌های مدرن شهری است و استفاده از آن با تکنیک‌های تولید و فرایندهای مدیریت شهر مدرن مطابقت دارد (Kallus & Law-Yone, 2000: 816). در نوشتارهای شهرسازی مفهوم اجتماع محلی، شبکه‌ای از اجتماعات مردمی با هویت، علائق و نظریه‌های مشترک در سطح محلی است که زمینه شناخت، ایجاد فرصت و حمایت دوسویه را برای تعامل متقابل فراهم می‌آورد (Barton et al, 2003: 4). ویلسون<sup>۳</sup> (۲۰۰۹) معتقد است محلات، اجتماعات را ایجاد کرده و به آن‌ها شکل می‌دهند و مشارکت اجتماعی زمانی معنادار است که در بستر محلات بکار گرفته شود. دیوید<sup>۴</sup> (۲۰۰۸) مشارکت ساکنان در محلات را اساسی برای مشارکت اجتماعی می‌داند (Dias, 2015: 24). براندون و لومباردی<sup>۵</sup> (۲۰۰۵) محلات را به عنوان سطحی به منظور پیگیری و اجرای ابتکارات و برنامه‌ها در پایداری جهانی تأثیرگذار می‌دانند (Brandon & Lombardi, 2005:166). محلات به عنوان واحد اصلی توسعه شهری (Xia et al, 2015) و کوچکترین مقیاس ارزیابی جنبه‌های اجتماعی، اقتصادی و نهادی پایداری در نظر گرفته می‌شوند (Berardi, 2013). در نظریه‌های توسعه انسان محور، پایداری در سطح محلات (به مفهوم جامع اجتماعی، اقتصادی، محیط‌زیستی و کالبدی) و همچنین شهروندمداری، دو اصل بنیادین هستند که به عنوان پذیرفته شده‌ترین و عام‌ترین اصول محتوایی در جوامع مختلف، اعم از توسعه یافته و یا در حال توسعه معرفی می‌شوند (سرائی و همکاران، ۱۳۹۴: ۱۰۵). نکته اینجاست که ناکامی اهداف توسعه پایدار چرخش مقیاس آن را اکنون به مقیاس محلات جلب نموده است، به گونه‌ای که مقیاس محلات برای توسعه پایدار اکنون مقیاس بهینه تعریف شده است که مفاهیمی چون برنامه‌ریزی از پایین، مشارکت جمعی و فراگیر، حق انتخاب فزون تر برای ساکنین محلی، عدالت اجتماعی، ایجاد فرصت‌های برابر همراه با کارایی بیشتر، توزیع عادلانه امکانات و مواهب توسعه و نیز رفاه مردم (نه صرفاً آبادی مکان) تنها در سایه مفهوم توسعه محله‌ای و برنامه‌ریزی محلات شهری عینیت می‌یابند. (فنی و صارمی، ۱۳۹۲: ۳۷). در واقع توسعه پایدار محله‌ای فرآیندی مبتنی بر مشارکت داوطلبانه و خودجوشانه بین ساکنان یک محله در جهت بهبود شرایط فیزیکی، اجتماعی و اقتصادی است (Chavis & Florin, 1990:18). که رویکردی عملی و اجرایی برای تحقق توسعه پایدار در فرآیند برنامه‌ریزی شهری می‌باشد. پایداری محلات و توسعه محله‌ای در صدد است تا با دستیابی به اهداف توسعه پایدار در مقیاس اجتماعات محله‌ای و اجزای سازنده محیط شهری، نتایج توسعه پایدار را به صورت ملموس و قابل ارزشیابی درآورد.

**ارائه الگوی پایداری محلات:** از زمان مکتب شیکاگو در دهه ۱۹۲۰ هرگز محلات از دستور کار محققان شهری خارج نشده‌اند و مقالات و کتاب‌های متعدد در زمینه زندگی در محله‌های شهری، تفکیک فضایی شهر، اثرات محله و غیره گواهی بر این مدعا است (Kempen et al, 2016: 656) و ایده قدرتمند طراحی و ساخت محلات پایدار سال‌ها است که در ذهن نظریه پردازان و فعالان حوزه توسعه پایدار جایگاه خاصی را به خود اختصاص داده است. دستور کار محلی ۲۱ برگرفته از اجلاس سران زمین در ریو سال ۱۹۹۲، اولین سندی است که در آن بر بکارگیری پایداری در مقیاس محلی تأکید شده است. از آن زمان، مفهوم شهر پایدار با استقبال گسترده‌ای در سراسر جهان روبرو شده است، با این حال، هنوز اتفاق نظر و دانش محدودی در مورد چگونگی سنجش پایداری وجود دارد (Boyle et al, 2018:1) و توسعه پایدار محله‌ای و شناخت مؤلفه‌های مؤثر بر آن از جمله مباحثی است که نه تنها در ایران بلکه در جهان کمتر مورد توجه قرار گرفته است و منابع مکتوب اندکی در این خصوص وجود دارد. در این بخش به بررسی تعدادی از تحقیقات در زمینه پژوهش حاضر در خارج و داخل ایران بر مبنای اهداف، تکنیک‌های مورد استفاده و دستاوردهای آنها پرداخته شده است. جیائو<sup>۶</sup> و همکاران (۲۰۱۶) در پژوهشی با عنوان «رویکردی جدید برای ارزیابی عملکرد شهرنشینی پایدار بر اساس مدل سازی معادلات ساختاری: مطالعه موردی چین» شهرنشینی پایدار را راهی مؤثر برای دستیابی به توسعه پایدار می‌دانند و معتقدند درک صحیح عملکرد شهرنشینی پایدار از طریق مدلسازی معادلات ساختاری در قالب چهار متغیر درون‌زای غیر قابل مشاهده اقتصادی، اجتماعی، محیطی و منابع و ۲۱ متغیر درون‌زای قابل مشاهده، برای حمایت از دولت‌ها در ایجاد استراتژی‌ها و سیاست‌های توسعه شهری جهت هدایت توسعه پایدار بسیار مهم است (Jiao et al, 2016:1). از دیدگاه ال‌هاگر و ساماها<sup>۷</sup> (۲۰۱۹) اجزاء محلات پایدار شامل هفت مؤلفه اصلی حکمروایی، اجتماعی-فرهنگی، مسکن و محیط ساخته شده، اقتصادی، حمل‌ونقل و ارتباطات، محیطی و خدمات است (El-Hagggar & Samaha, 2019: 6). یوواسو و یابار<sup>۸</sup> (۲۰۱۱)، در پژوهش خود با عنوان «ارزیابی توسعه پایدار بر اساس رویکرد سرمایه» نشان دادند که شاخص‌ها و ابزارهای موجود

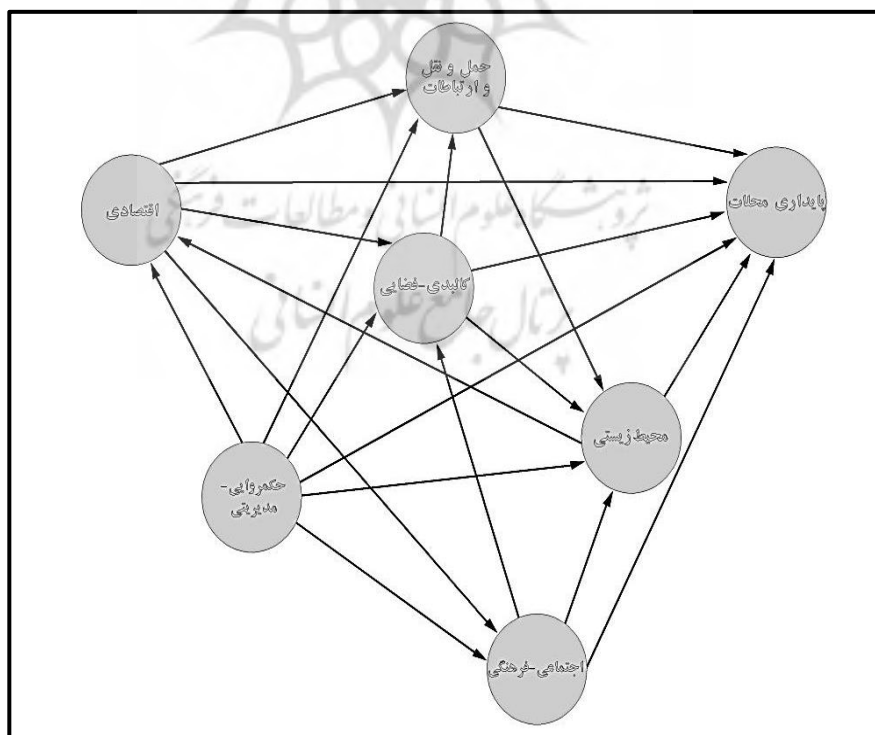
سنجش پایداری ممکن است ویژگی‌های مهم پایداری را نادیده بگیرند و روابط بین جنبه‌های محیط‌زیستی، اقتصادی، اجتماعی را صریحاً مشخص نکنند (Uwasu & Yabar, 2011). ژائو و چای<sup>۹</sup> (۲۰۱۵)، در پژوهش خود با عنوان «رویکردی جدید در ارزیابی سطح شهرنشینی بر اساس آنتروپی اطلاعات: موردی از پکن» نشان دادند که تعیین وزن شاخص‌ها غالباً به صورت ذهنی صورت می‌گیرد که این امر باعث کاهش دقت نتایج ارزیابی می‌گردد (Zhao & Chai, 2015). هوانگ و چن<sup>۱۰</sup> (۱۹۹۹)، در پژوهش خود با عنوان «رویکردی سیستمی و پویا در شبیه‌سازی پایداری شهری» پانزده شاخص را از شش موضوع کاربری زمین، جمعیت، حمل‌ونقل، منابع آب، پسماند جامد و تصفیه فاضلاب به منظور ارزیابی عملکرد پایداری شهری مورد بررسی قرار دادند (Huang & Chen, 1999). چک‌لیست پایداری در مقیاس محلی بر اساس دیدگاه بارتون<sup>۱۱</sup> (۲۰۰۰) شامل موضوعات اکولوژی جهانی، منابع طبیعی، محیط‌زیست محلی، امکانات اجتماعی، پایداری اقتصادی و پایداری اجتماعی است. لوندریتر<sup>۱۲</sup> و همکاران (۲۰۱۳) در پژوهش خود نشان دادند محله‌ها بلوک‌های ساختمانی شهرها با سیستم‌های معماری، فرهنگی و اقتصادی خاص خود هستند که توجه به ساختمان‌ها، فضاهای عمومی، زیرساخت‌ها، توسعه بر اساس اصول راهنما و همکاری بین قسمت‌های مختلف آن به منظور پایداری ضروری است (Luederitz et al., 2013). هورنوگ<sup>۱۳</sup> (۲۰۱۵) در پژوهشی با عنوان «رویکرد شهرها به سمت پایداری» با پاسخ به سؤال چگونگی دستیابی به پایداری و ارائه پیش‌بینی‌های جمعیتی برای شهرهای بزرگ دنیا (در سال‌های ۲۰۲۵، ۲۰۵۰، ۲۰۷۵ و ۲۱۰۰) و بررسی سلسله مراتب شهرهای پایدار، راهکارهایی برای پایداری شهرهای داکار، بمبئی، ساو پائولو، شانگهای و تورنتو ارائه داده است. اندرسون<sup>۱۴</sup> (۲۰۱۳)، در پژوهشی با عنوان «اندازه‌گیری شهرهای پایدار؛ رویکردی برای تشخیص سیستم شاخص‌های پایداری در سطح شهر، نمونه موردی: سوئد» به این سؤال اصلی که چگونه سیستم‌های شاخص‌های توسعه پایدار موجود می‌توانند در سطح شهر مورد استفاده قرار گیرند پاسخ داده است. تابعی و همکاران (۱۳۹۶)، در پژوهش خود با عنوان «توسعه پایدار محله‌ای در چارچوب حکمروایی خوب شهری؛ مورد مطالعه: محلات منطقه شش شهرداری تهران» بر چهار بعد فرهنگی-اجتماعی، محیط‌زیستی، اقتصادی و کالبدی جهت سنجش توسعه پایدار محله‌ای تأکید می‌کنند. صیامی و همکاران (۱۳۹۴)، در پژوهشی با عنوان «محلات پایدار شهری، الگویی جدید در بازساخت مفهوم محله در ایران، مطالعه موردی: محله اردام در منطقه ۱۰ شهرداری مشهد» بالا بودن اعتماد و تعلق اجتماعی و دسترسی به تسهیلات و امکانات رفاهی را از نقاط قوت و عدم تنوع در فضاسازی و نشاط و سرگرمی در تمام اوقات شبانه‌روز را از نقاط ضعف محله مورد مطالعه از منظر الگوی محلات پایدار شهری می‌دانند. ساسانپور و همکاران (۱۳۹۴)، در پژوهشی با عنوان «جایگاه محله در توسعه پایدار شهر، مطالعه موردی: محله‌های منطقه ۱۰ شهرداری تهران» به بررسی میزان پایداری محله‌های منطقه ۱۰ شهرداری تهران با استفاده از روش فازی پرداخته است و از ۸۶ شاخص در ابعاد کالبدی، اجتماعی-فرهنگی، اقتصادی، خدماتی، محیط‌زیستی، بهداشتی-درمانی و حکمروایی شهری استفاده کرده است. داوران (۱۳۹۳)، در پژوهشی با عنوان «بررسی چالش‌های توسعه پایدار شهری، نمونه موردی شهر قزوین» پس از تأکید بر لزوم حرکت در مسیر توسعه پایدار شهرها به بررسی وضعیت شهر قزوین در فرایند توسعه پایدار شهری پرداخته است. مضطرزاده و مفیدی شمیرانی (۱۳۹۳)، در پژوهشی با عنوان «تدوین معیارهای ساختار محلات شهری پایدار» ضمن مقایسه محلات پایدار و ناپایدار، دیدگاه اندیشمندان مختلف را در خصوص مهمترین مؤلفه‌های تأثیرگذار در زمینه پایداری محلات بررسی کرده‌اند که نتایج آن در جدول ۱ نشان داده شده است.

جدول ۱- مؤلفه‌های ساختار محلات پایدار از نگاه صاحب‌نظران منبع (مضطرزاده و شمیرانی، ۱۳۹۳: ۶۶)

مؤلفه	اجتماعی- فرهنگی	اقتصادی	خدماتی	زیست- محیطی	سیاسی- اداری	انسانی	حمل و نقل و ارتباطات	کالبدی
Anne Power	*	*	*	*	*	*	*	*
Claire Bonham-Carter	*	*	*	*	*	*	*	*
Hugh Barton	*	*	*	*	*	*	*	*
Mark Roseland	*	*	*	*	*	*	*	*
Mike Raco	*	*	*	*	*	*	*	*
Patrick M. Condon	*	*	*	*	*	*	*	*



در نهایت با توجه به مطالعات صورت گرفته و اهمیت مؤلفه‌های کالبدی-فضایی، اقتصادی، اجتماعی-فرهنگی، حمل‌ونقل و ارتباطات، محیط-زیستی، حکمروایی-مدیریتی بر پایداری محلات در سایر متون مربوط به پایداری شهر و محلات، این مؤلفه‌ها به منظور بررسی بیشتر انتخاب شده‌اند. در این بخش، با توجه به هدف تحقیق و برای دستیابی به الگوی پایداری محلات که هدف آن شناخت و سنجش کمی روابط بین مؤلفه‌های مختلف پایداری است، مدل مفهومی تحقیق ارائه خواهد شد که در آن روابط بین مؤلفه‌های کالبدی-فضایی، اقتصادی، اجتماعی-فرهنگی، حمل‌ونقل و ارتباطات، محیط‌زیستی، حکمروایی-مدیریتی به عنوان مؤلفه‌ها و سنجه‌های مرتبط با پایداری در محلات در قالب تصویر ۱ مشخص شده است. در مدل مفهومی پژوهش مؤلفه اقتصادی بر مؤلفه‌های حمل‌ونقل و ارتباطات، کالبدی-فضایی، اجتماعی-فرهنگی و پایداری محلات تأثیرگذار انگاشته شده است در حالی که خود تحت تأثیر مؤلفه‌های حکمروایی-مدیریتی و محیط‌زیستی است. همچنین در این مدل مؤلفه حکمروایی-مدیریتی تأثیری مستقیم بر مؤلفه‌های اقتصادی، حمل‌ونقل و ارتباطات، کالبدی-فضایی، پایداری محلات، محیط‌زیست و اجتماعی-فرهنگی دارد. در نگاهی دیگر مؤلفه اجتماعی-فرهنگی با تأثیر بر مؤلفه‌های پایداری محلات، کالبدی-فضایی و محیط‌زیستی خود تحت تأثیر مؤلفه‌های اقتصادی و حکمروایی-مدیریتی است. همچنین مؤلفه محیط‌زیستی تحت تأثیر مؤلفه‌های حمل‌ونقل و ارتباطات، کالبدی-فضایی، حکمروایی-مدیریتی و اجتماعی-فرهنگی قرار دارد و بر مؤلفه‌های پایداری محلات و اقتصاد مؤثر است. مؤلفه حمل‌ونقل و ارتباطات بر مؤلفه‌های پایداری محلات و محیط‌زیستی تأثیرگذار بوده و از مؤلفه‌های کالبدی-فضایی، حکمروایی-مدیریتی و اقتصادی تأثیر می‌پذیرد. همچنین در این مدل مؤلفه کالبدی-فضایی با تأثیر بر مؤلفه‌های پایداری محلات، حمل‌ونقل و ارتباطات و محیط‌زیستی، تحت تأثیر مؤلفه‌های اقتصادی، حکمروایی-مدیریتی و اجتماعی-فرهنگی قرار دارد. در نهایت می‌توان گفت شش متغیر کالبدی-فضایی، اقتصادی، اجتماعی-فرهنگی، حمل‌ونقل و ارتباطات، محیط‌زیستی، حکمروایی-مدیریتی از مسیرهای مختلف بر متغیر پایداری محلات اثرگذار هستند. با توجه به ماهیت مدل مفهومی، بر مبنای هر یک از متغیرها یا مؤلفه‌های پژوهش، پرسشنامه ساختاریافته پنج گزینه‌ای طیف لیکرت طراحی شد و در نمونه مورد مطالعه مورد آزمایش قرار گرفت. لازم به ذکر است در این پژوهش مؤلفه حمل‌ونقل و ارتباطات از طریق ۸ شاخص، مؤلفه اقتصادی از طریق ۹ شاخص، مؤلفه کالبدی-فضایی از طریق ۵ شاخص، مؤلفه اجتماعی-فرهنگی از طریق ۱۰ شاخص، مؤلفه حکمروایی-مدیریتی از طریق ۱۲ شاخص، مؤلفه محیط‌زیستی از طریق ۶ شاخص و وضعیت پایداری محله از طریق ۵ شاخص مورد سنجش و ارزیابی قرار گرفته است که در جدول ۲ به آنها اشاره شده است.



تصویر ۱- روابط بین مؤلفه‌های پایداری محلات در قالب مدل مفهومی پژوهش

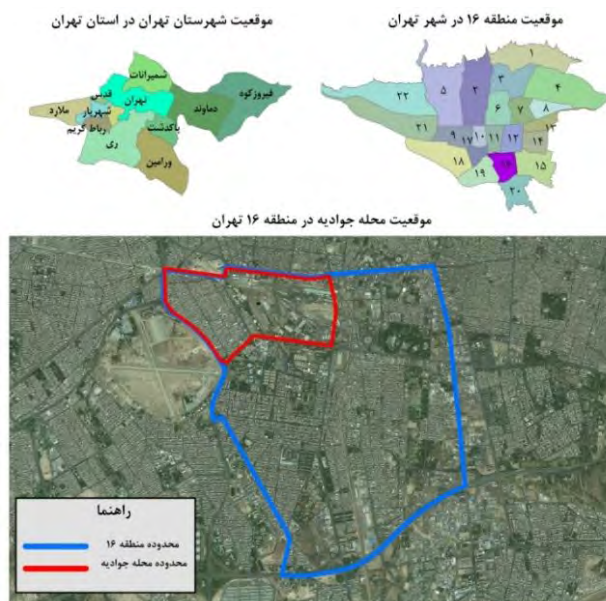
جدول ۲- مؤلفه‌ها و شاخص‌های مدل اندازه‌گیری

مؤلفه	شاخص‌ها
حمل‌ونقل و ارتباطات	دسترسی به ایستگاه‌های اتوبوس، هزینه حمل‌ونقل عمومی، زمان سفر به محل کار یا تحصیل، امکانات و تسهیلات دوچرخه‌سواری، وضعیت ترافیک، کیفیت و دسترسی خیابان‌ها، امکانات و تسهیلات پیاده‌روی، وضعیت حمل‌ونقل.
اقتصادی	رضایت از درآمد، رضایت از هزینه‌های زندگی، رضایت از امنیت شغلی، رضایت از مدت زمان کاری در طی روز، رضایت از همکاران در محل کار یا تحصیل، امکان دسترسی به خودرو شخصی، میزان رضایت از وضعیت اشتغال در سطح شهر، میزان رضایت از مالیات، میزان رضایت از وضعیت اشتغال و شرایط اقتصادی.
کالبدی- فضایی	دسترسی به خدمات هفت‌گانه شهری و کاربری‌های عمومی، میزان بهره‌مندی از زیرساخت‌های شهری، شاخص‌های کیفیت بصری محیط و عوامل زیبایی‌شناسانه، ارجحیت محله از نظر کیفیت فضاهای شهری نسبت به سایر مناطق شهر، میزان رعایت استانداردهای شهرسازی در ساخت و غیره.
اجتماعی- فرهنگی	صمیمیت در روابط اجتماعی، احساس امنیت، میزان تمایل به مشارکت و همکاری در امور محله، اعتماد بین ساکنین، امکان رفع مشکلات از طرق غیررسمی، شفاهی و غیره، اطلاع ساکنین از وضعیت زندگی افراد دیگر در محله، مقایسه سطح معلومات و دانش افراد محله، برتری تحصیلی نسبت به سایر افراد پیرامون، برتری در روابط و امتیازات فرهنگی نسبت به دیگران، مشکلات مصرف، فروش و قاچاق مواد مخدر.
حکمرایی- مدیریتی	میزان رضایت از حقوق شهروندی، میزان رضایت از امنیت سیاسی، میزان رضایت از برنامه‌های اجتماعی و فرهنگی محله، رضایت از سازمان‌ها و نهادهای غیردولتی، مشارکت در تصمیمات شورایی، رضایت از عملکرد شهرداری، رضایت از عملکرد نمایندگان شورای شهر، رضایت از عملکرد نمایندگان مجلس، میزان رضایت از عملکرد دولت و مدیران دولتی، رضایت از عدالت اجتماعی و اعمال قانون در محله، میزان رضایت از وضعیت جامعه شهری و مدنی در محله، میزان رضایت از عملکرد ادارات مختلف.
محیط‌زیستی	میزان رضایت از وضعیت و امکانات فضاهای باز شهری، دسترسی به فضاهای سبز و پارک‌ها، میزان رضایت از بو و مطبوعیت فضایی، وضعیت جمع‌آوری زباله در محله، وضعیت دفع پسماندهای فاضلابی، مشکلات ناشی از زمین‌های بایر و ساختمان‌های متروکه در محله.
پایداری محله	میزان رضایت از زندگی در محله، میزان بهبود کیفیت فضاهای محله نسبت به چهار سال گذشته، امیدواری نسبت به بهبود زندگی در آینده، مناسب بودن محله از نظر استانداردهای زندگی، ارجحیت محله نسبت به سایر محلات شهر تهران.

## روش تحقیق

پژوهش حاضر از نظر هدف در زمره تحقیقات توسعه‌ای- کاربردی است که در آن به بررسی پایداری محلات و مؤلفه‌های اثرگذار بر آن پرداخته شده است. جامعه آماری در این پژوهش شامل همه شهروندانی است که در محله جوادیه منطقه شانزده شهر تهران زندگی می‌کنند. برای تخمین حجم نمونه از فرمول «تعیین حجم نمونه کوکرین» استفاده شده است. با توجه به عدم اطلاعات در مورد ویژگی‌های موجود در گروه نمونه درصد پیشینه یعنی مقدار ۰/۵ برای بود و نبود ویژگی و صفت مورد اندازه‌گیری لحاظ شده است. همچنین برای خطای اندازه‌گیری مقدار ۰/۰۵ (خطای حدی) انتخاب شده و بر این اساس تعداد ۳۸۱ نفر برای مطالعه برآورد گردید. پرسشنامه‌ها شامل ۵۵ سؤال متنوع بر اساس هدف تحقیق با تکنیک حضور در محل و به صورت پیمایشی و با انتخاب پاسخ‌دهندگان با نمونه‌برداری تصادفی ساده در محیط تکمیل گردید. در بین روش‌های رگرسیونی و تحلیل مسیر، روش مدل‌سازی معادلات ساختاری با در نظر گرفتن این امر که توان استخراج متغیر پنهان را در تحقیق دارا است با ماهیت این پژوهش سازگارتر است، چرا که درک از پایداری محلات توسط شهروندان به عنوان متغیرهای پنهان در تحقیق روش تحقیق دسته‌بندی می‌شوند، بنابراین مدل‌سازی معادلات ساختاری به عنوان روش و ابزار اصلی تحلیل داده‌ها در این تحقیق انتخاب شده است. همچنین تحلیل‌ها در این روش با استفاده از نرم‌افزار اسمارت پی.ال.اس که بر اساس ارزیابی حداقل مربعات جزئی است، مورد بررسی قرار گرفته است.

**معرفی محدوده و ویژگی‌های آن:** محله جوادیه با جمعیت ۴۸۲۵۲ نفر و مساحت ۲۹۹ هکتار شامل بافت مسکونی جوادیه و مجموعه راه آهن واقع در شمال غربی منطقه ۱۶ شهرداری تهران و منطق بر ناحیه یک آن است که از شمال با منطقه ۱۱ و از غرب با منطقه ۱۷ و ۱۹ همسایه است. مرزهای شمالی و غربی این ناحیه منطبق بر مرزهای منطقه ۱۶ بوده که از شمال به خطوط راه آهن و از غرب به بزرگراه یارسانی می‌رسد. همچنین از جنوب به بزرگراه تندگویان و از شرق به بزرگراه دشت آزادگان منتهی می‌گردد. تصویر ۲ موقعیت استقرار محله جوادیه را در شهر تهران نشان می‌دهد.



تصویر ۲- موقعیت محله جوادیه در شهر تهران

## یافته‌های تحقیق

در این بخش یافته‌های حاصل از تجزیه و تحلیل آماری پرسشنامه‌ها مورد بررسی قرار گرفته است. اطلاعاتی که از بررسی پرسشنامه‌ها به دست آمده، جمع‌آوری و وارد یارانه شد و با استفاده از نرم افزار اس. پی. اس. اس نسخه ۲۱ و نرم افزار اسمارت پی. ال. اس مورد تجزیه و تحلیل قرار گرفت. در ابتدا پایایی پرسشنامه تحقیق با استفاده از روش آلفای کرونباخ به دست آمد. در این پژوهش مقدار آلفای کرونباخ استاندارد ۰/۹۱۸ است که بیانگر برخورداری پژوهش از پایایی مناسب و قابل اتکاء بودن نتایج آن است.

جدول ۳- بررسی پایایی پژوهش

Item No.	Cronbach Alpha
۵۵	۹۱۸/۰

مدل سازی معادلات ساختاری یک تکنیک تحلیل چند متغیری بسیار کلی و نیرومند از خانواده رگرسیون چند متغیری و به بین دقیق تر بسط مدل خطی کلی است که به پژوهشگر امکان می‌دهد مجموعه‌ای از معادلات رگرسیون را به گونه‌ای هم‌زمان مورد آزمون قرار دهد (هومن، ۱۳۹۷: ۱۱). با توجه به اصول حاکم بر روش مدل سازی معادلات ساختاری، قبل از بررسی معناداری روابط مسیرها و ضرایب اثرگذاری متغیرها بر یکدیگر در هر مسیر، بایستی پایایی و روابط مدل ارائه شده مورد بررسی قرار گیرد. یکی از راه‌های بررسی پایایی مدل پژوهش استفاده از ضریب پایایی مرکب<sup>۱۵</sup> است و روایی مدل نیز با استفاده از روایی همگرایی<sup>۱۶</sup> مورد ارزیابی قرار گرفته است. شرط برقراری پایایی سازه این است که اندازه پایایی مرکب از ۰/۷ بزرگ‌تر باشد.

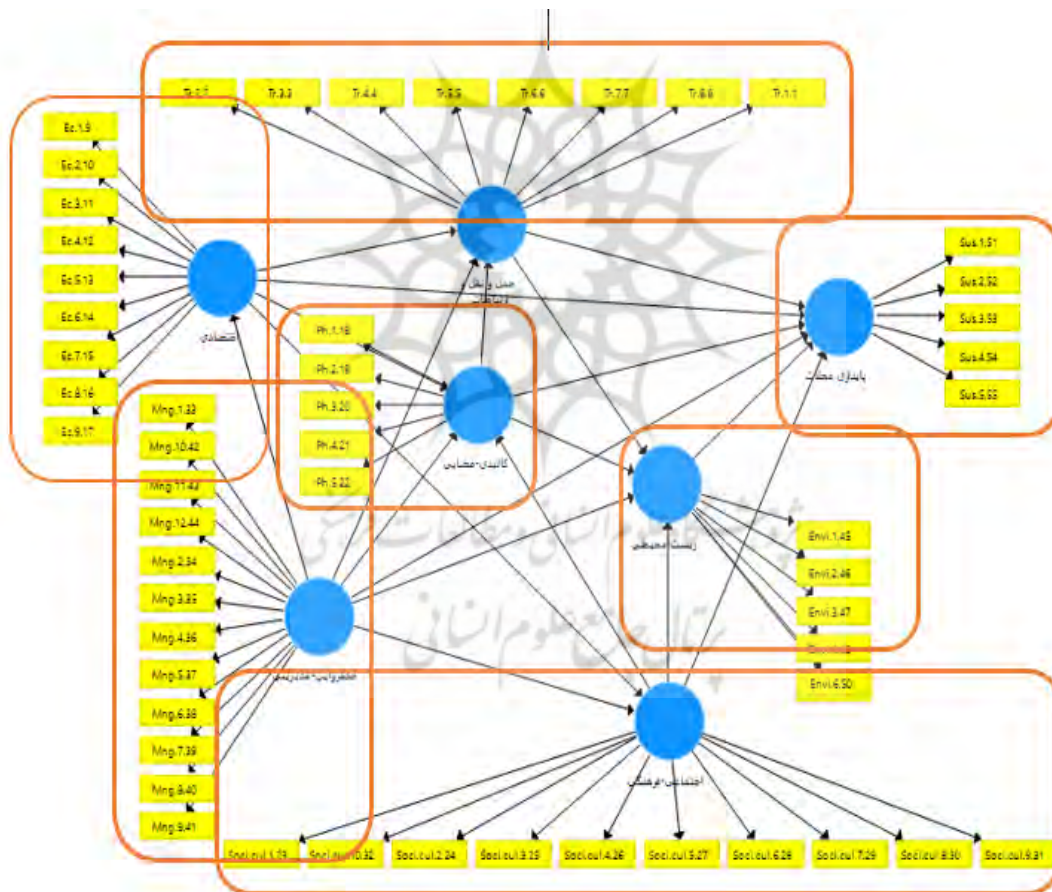
جدول ۴- نتایج بررسی پایایی مدل مفهومی پژوهش بر مبنای شاخص پایایی مرکب

نام متغیر	شاخص پایایی مرکب
اجتماعی-فرهنگی	۷۱۲/۰
زیست محیطی	۸۰۱/۰
کالبدی-فضایی	۷۵۶/۰
اقتصادی	۷۲۳/۰
حمل و نقل و ارتباطات	۸۶۴/۰
حکمرانی-مدیریتی	۷۹۱/۰
پایداری محلات	۸۳۴/۰

همان طور که در جدول ۴ مشخص شده است، اندازه پایایی مرکب در مدل مفهومی پژوهش قابل قبول است. همچنین روایی همگرا دومین معیاری است که برای برازش مدل‌های اندازه‌گیری در نرم‌افزار پی.ال.اس بکار می‌رود. برای این شاخص حداقل مقدار ۰/۵ مقدار بحرانی در نظر گرفته شده است. بدین معنا که متغیر پنهان مورد نظر حداقل ۵۰ درصد واریانس مشاهده‌پذیرهای خود را تبیین می‌کند. همان طور که در جدول ۵ مشخص شده است، مقادیر تمامی شاخص‌ها بالاتر از ۰/۵ محاسبه شده و روایی همگرایی مدل نیز تأیید شده است.

جدول ۵- شاخص روایی همگرایی مدل

نام متغیر	روایی همگرایی
اجتماعی-فرهنگی	۵۱۲/۰
زیست محیطی	۶۴۲/۰
کالبدی-فضایی	۶۱۹/۰
اقتصادی	۵۳۷/۰
حمل و نقل و ارتباطات	۷۸۵/۰
حکمرانوی-مدیریتی	۶۲۷/۰
پایداری محلات	۵۸۹/۰

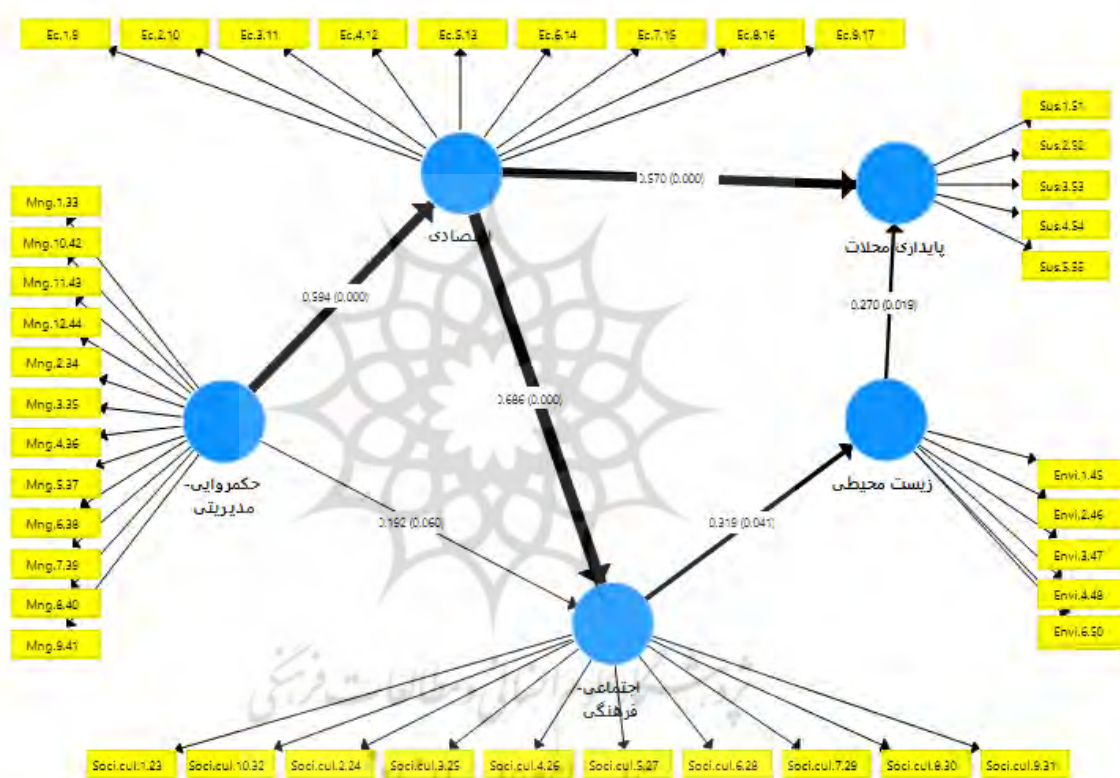


تصویر ۳- مدل اندازه‌گیری و ساختاری در مدل مفهومی پژوهش

در مرحله بعدی تحلیل داده‌های، ارزیابی مدل ساختاری مدنظر قرار داده شده است. نمودارهای نشان‌دهنده مدل‌های کلی خروجی نرم‌افزار است که همزمان هم در برگرفته مدل ساختاری و هم مدل اندازه‌گیری است که در ادامه به صورت مفصل مورد بررسی قرار گرفته‌اند. برای آزمون فرضیه از آماره T استفاده شده است. برای بررسی معنادار بودن روابط نیز از اندازه T استفاده شده است که در نرم‌افزار پی.ال.اس با



استفاده از الگوریتم راه‌اندازی خودکار به دست می‌آید. در این مدل اگر ضریب معناداری T بالاتر از ۱/۹۶ باشد رابطه بین عوامل (مسیر) در نمونه مورد مطالعه با ۹۵ درصد اطمینان تأیید می‌شود. همان‌طور که مشخص شده است به غیر از اثرگذاری دو مؤلفه کالبدی-فضایی و حمل-ونقل و ارتباطات بر پایداری محلات، ارتباط به وجود آمده بین متغیرهای دیگر معنادار بدست آمده است. تصویر ۴ و جدول ۶ ضریب مسیر هر یک از این روابط معنادار را نشان می‌دهد. مطابق با جداول ۶ و ۷، سه مسیر «حکمروایی-مدیریتی ← اقتصادی ← اجتماعی-فرهنگی» و «حکمروایی-مدیریتی ← اقتصادی ← پایداری محلات» و «اقتصادی ← اجتماعی-فرهنگی ← محیط‌زیستی» به ترتیب با ضرایب مسیر ۴/۸۹۸، ۳/۲۰۸ و ۱/۹۸۸ بیشترین تأثیر را بر پایداری محلات دارند. همچنین از نظر شهروندان مؤلفه حکمروایی-مدیریتی از بیشترین تأثیر بر پایداری محلات برخوردار است به گونه‌ای که آنها سایر مؤلفه‌های پایداری از قبیل اجتماعی-فرهنگی، اقتصادی، محیط‌زیستی و غیره را تحت تأثیر این مؤلفه قلمداد می‌کنند و معتقدند از طریق بهبود روش‌های مدیریتی و حکمروایی می‌توان به بهبود وضعیت پایداری و شرایط زیست در محله امیدوار بود.



جدول ۶- جدول ضرایب هر مسیر در مدل مفهومی پژوهش

ضریب مسیر	P Values	T Statistics ( O/STDEV )	Standard Deviation (STDEV)	روابط
۳۱۹/۰	۰۴۱/۰	۰۵۳/۲	۱۵۵/۰	اجتماعی-فرهنگی ← محیط‌زیستی
۶۸۶/۰	۰۰۰/۰	۰۹۸/۸	۰۸۵/۰	اقتصادی ← اجتماعی-فرهنگی
۵۷۰/۰	۰۰۰/۰	۷۸۶/۶	۰۹۳/۰	اقتصادی ← پایداری محلات
۱۹۲/۰	۰۶۰/۰	۹۲/۱	۰۷۸/۰	حکمروایی-مدیریتی ← اجتماعی-فرهنگی
۵۹۴/۰	۰۰۰/۰	۲۸۲/۶	۰۹۵/۰	حکمروایی-مدیریتی ← اقتصادی
۲۷۰/۰	۰۲۱/۰	۳۴۶/۲	۱۱۵/۰	زیست محیطی ← پایداری محلات

جدول ۷- جدول ضرایب کلی مسیرهای اثرگذار

P Values	T Statistics ( O/STDEV )	مسیرهای تأثیرگذار
۰۰۰/۰	۸۹۸/۴	حکمریوایی-مدیریتی ← اقتصادی ← اجتماعی-فرهنگی
۰۴۷/۰	۹۸۸/۱	اقتصادی ← اجتماعی-فرهنگی ← محیطزیستی
۰۰۱/۰	۲۰۸/۳	حکمریوایی-مدیریتی ← اقتصادی ← پایداری محلات

## بحث و نتیجه گیری

تحقیق حاضر با هدف اصلی بررسی اثرگذاری مؤلفه‌های مختلف بر پایداری محلات به صورت توصیفی-تحلیلی شکل گرفت. بررسی‌ها در قالب مدلسازی معادلات ساختاری و تحلیل پرسشنامه‌های پژوهش به منظور شناخت اثرگذارترین مسیرها بر پایداری محلات صورت گرفت که بیانگر آن بود که سه مسیر «حکمریوایی-مدیریتی ← اقتصادی ← اجتماعی-فرهنگی» و «حکمریوایی-مدیریتی ← اقتصادی ← پایداری محلات» و «اقتصادی ← اجتماعی-فرهنگی ← محیطزیستی» به ترتیب با ضرایب مسیر ۴/۸۹۸، ۱/۹۸۸ و ۳/۲۰۸ و ۱/۹۸۸ بر پایداری محلات و بر درک افراد از وضعیت پایداری بسیار اثرگذار هستند. همانطور که مشخص است، اولین و اثرگذارترین مسیر عبارت است از مسیر «حکمریوایی-مدیریتی ← اقتصادی ← اجتماعی-فرهنگی». در این مسیر مؤلفه حکمریوایی-مدیریتی از طریق تأثیر بر مؤلفه اقتصاد و سپس تأثیر بر مؤلفه اجتماعی-فرهنگی مؤلفه‌ای تأثیرگذار بر پایدار محلات شناخته شده است. پس از آن دومین مسیر اثرگذار مسیر «حکمریوایی-مدیریتی ← اقتصادی ← پایداری محلات» است که اثرگذاری حکمریوایی-مدیریتی از طریق مؤلفه اقتصادی بر پایداری محلات پراهمیت انگاشته شده است. در سومین مسیر یعنی «اقتصادی ← اجتماعی-فرهنگی ← محیطزیستی» ساکنان محله جوادیه مؤلفه اقتصاد را با تأثیر بر مؤلفه اجتماعی-فرهنگی و سپس مؤلفه محیطزیستی در پایداری محلات مهم و تأثیرگذار درک کرده‌اند. با توجه به مسیرهای بدست آمده می‌توان بیان کرد که از نظر ساکنان محله جوادیه، نقش و توانمندی اهرم حکمریوایی مدیریت شهری در قالب تدوین و اجرای برنامه‌ها در محلات شهری به عنوان یکی از ابزارهای کلیدی در پایداری شهری بسیار مهم شناخته شده است. مدیریتی که می‌توان آن را یک سازمان گسترده، متشکل از عناصر و اجزای رسمی و غیررسمی و مؤثر در ابعاد مختلف اجتماعی، اقتصادی و کالبدی حیات شهری که اداره، کنترل و هدایت توسعه همه جانبه و پایدار شهر را عهده‌دار است، دانست. مؤلفه حکمریوایی-مدیریتی با در اختیار داشتن طیف وسیعی از اختیارات از جمله فعالیت‌های مربوط به شهرسازی، طراحی، توسعه شهری، اقتصادی شهری، سیاست شهری، فرهنگ شهری و غیره نقشی تعیین کننده نسبت به سایر مؤلفه‌ها در پایداری محلات دارد. به طوری که در مسیر اول و دوم تأثیر این مؤلفه بر مؤلفه اقتصادی از طریق تصمیمات و برنامه‌های کلان مدیریتی در زمینه‌های تهیه و اجرای طرح‌های توسعه شهری، نحوه استفاده از زمین، تخصیص بودجه برای رفع کمبود خدمات شهری و کاهش نابرابری‌ها، سیاست‌ها و برنامه‌های نوسازی و بهسازی بافت‌های فرسوده شهری و غیره کاملاً مشهود است و می‌توان تأثیر آن را بر شرایط اقتصادی محله و ساکنان آن در زمینه‌های ارزش زمین، رشد یا رکود فعالیت‌های اقتصادی، پایگاه اجتماعی-اقتصادی ساکنین، مهاجرت و غیره به وضوح مشاهده کرد که می‌توان با بهبود کیفیت نهادها تأثیر مثبتی در بهبود توسعه اقتصادی داشت. به گونه‌ای که ارتباط مثبت و مستقیمی میان حکمرانی خوب و رشد بلندمدت اقتصادی وجود دارد و توانایی مدیریت شهری محله در فراهم ساختن نهادهای پشتیبان رشد و کاهش فقر و ایجاد حکمرانی خوب، امری حیاتی برای توسعه است. حکمرانی ضعیف کارایی و بهره را کاهش می‌دهد و مانع سرمایه‌گذاری خصوصی و رشد اقتصادی می‌شود که تأکید اصلی آن بر اتخاذ سیاست‌های مناسب در بخش‌های راهبردی برای ظرفیت‌سازی و توانبخشی در سطوح محلی به جای اجرای پروژه‌های عظیم عمران شهری است. لازم به ذکر است شکوفایی اقتصاد محلی و وضعیت اقتصادی ساکنین از مهمترین معیارهای سنجش پایداری محلات به لحاظ اقتصادی است که در اینجا تحت تأثیر مستقیم تصمیمات و اقدامات حکمریوایی-مدیریتی قرار گرفته است. مسیر دیگری که بر پایداری محلات مؤثر شناخته شده است، حاکی از تأثیر عوامل اقتصادی بر پایگاه اجتماعی-فرهنگی ساکنین و سپس تأثیر آن بر ویژگی‌های محیطزیستی محله است. که می‌توان به آسانی آن را در محله ردیابی کرد، به طوری که آنچه طی سال‌های گذشته اتفاق افتاده جایگزینی تدریجی ساکنین اصیل محله با مهاجران کم درآمد و روستایی از سایر نقاط کشور است که اغلب بیکار و یا دارای شغل با درآمد پایین هستند و به مشاغل از قبیل دستفروشی، کارگر ساختمانی و غیره برای امرار معاش مشغول هستند که با توجه به فقر و عدم دسترسی به آموزش‌های لازم در حوزه سلامت و بهداشت عمومی محله نسبت به محیطزیست محله بی‌اعتنا بوده و در مواردی خشونت و نارضایتی خود را از طریق تخریب، بروز جرائم و ناهنجاری‌های اجتماعی نشان می‌دهند. در واقع فقر اقتصادی و دست نیافتن به مشاغل رسمی، به دلیل نداشتن تخصص و تحصیلات و نیز فقر و تنگدستی، موجب انتخاب مکان‌هایی برای زندگی می‌شود

که فاقد تسهیلات لازم و مناسب برای سکونت هستند که در ادامه بروز ناهنجاری‌های اجتماعی، رفتارهای خلاف قانون، نابرابری‌های فضایی-اقتصادی، کاهش احساس امنیت اجتماعی، بالا بودن آسیب‌پذیری اجتماعی و غیره را در پی داشته است، لذا به منظور رشد متوازن و توسعه پایدار محلات باید به مسیرهای ذکر شده و به ویژه مؤلفه حکمروایی-مدیریتی توجه ویژه داشت. در خصوص دستاوردهای این پژوهش در رابطه با بهبود وضعیت پایداری محدوده مورد مطالعه می‌توان بر لزوم بکارگیری برنامه راهبردی توسعه شهری پایدار که در آن به تأثیر مؤلفه‌های مختلف پایداری بر یکدیگر توجه ویژه شده است، تأکید کرد. برنامه‌ای که در قالب مؤلفه‌های مختلف پایداری تهیه شده و بر اساس نتایج این پژوهش بیش از سایر مؤلفه‌ها سعی در بهبود وضعیت مؤلفه‌های حکمروایی-مدیریتی، اقتصادی و اجتماعی-فرهنگی دارد. این برنامه می‌تواند شامل اقداماتی نظیر نهادسازی و تقویت نهادها در سطح محله، تشکیل نشست‌های مستمر و ارائه گزارش عملکرد از فعالیت‌ها به ویژه در مورد پروژه‌ها و برنامه‌های مصوب، بسترسازی برای رشد سریع اقتصادی، ایجاد اشتغال مولد و کاهش نرخ بیکاری، دسترسی آسان به محله از سایر نقاط شهر، بهبود وضعیت روشنایی به ویژه در معابر بن‌بست و کم عرض، تقویت نهادهای محلی به منظور حل و فصل اختلافات بین مهاجرین و ساکنین قدیمی، ساماندهی کاربری‌های متنوع به لحاظ زمانی به منظور تقویت حضور افراد و غیره باشد. لازم به ذکر است از آنجا که پیش‌تر تحقیقاتی در زمینه موضوع پژوهش در ایران و جهان صورت نگرفته است، امکان مقایسه نتایج این پژوهش با سایر پژوهش‌ها وجود نداشته و لذا بهتر است برای اطمینان از نتایج بدست آمده، موضوع پژوهش را در سایر محلات با ویژگی‌های مختلف جغرافیایی، کالبدی-فضایی، اقتصادی، اجتماعی-فرهنگی و غیره مورد بررسی قرار داد.

## پی‌نوشت

1. Structural equation modeling
2. SmartPls
3. Wilson
4. David
5. Brandon & Lombardi
6. Jiao
7. El-Haggag & Samaha
8. Uwasu & Yabar
9. Zhao and Chai
10. Huang and Chen
11. Barton
12. Luederitz
13. Hoornweg
14. Anderson
15. Composite Reliability
16. Average Variance Extracted

## منابع

- تابعی، ن.، مرادی، ث. و کریمی، آ. (۱۳۹۶). توسعه پایدار محله‌ای در چارچوب حکمروایی خوب شهری، مورد مطالعه: محلات منطقه شش شهرداری تهران، فصلنامه جغرافیا و مطالعات محیطی، سال ششم، شماره ۲۲.
- توکلی‌نیا، ج. و استادی‌سیسی، م. (۱۳۸۸). تحلیل پایداری محله‌های کلان‌شهر تهران با تأکید بر عملکرد شورایی‌ها، نمونه موردی: محله‌های اوین، درکه و ولنجک، پژوهش‌های جغرافیای انسانی، شماره ۷۰.
- داوران، م. (۱۳۹۳). بررسی چالش‌های توسعه پایدار شهری، مطالعه موردی: شهر قزوین، رساله دکتری جغرافیا و برنامه‌ریزی شهری، دانشگاه علوم و تحقیقات تهران.
- سرائی، م.، سجادی، ژ.، علیان، م. و لشگری، ا. (۱۳۹۴). بازخوانی نقش و عملکرد مدیریت شهری در تحقق محله تاریخی پایدار موردپژوهی: بافت تاریخی شهر یزد، جغرافیا و توسعه، شماره ۴۱.
- صیامی، ق.، باقرزاده، ف. و سپاهی، ا. (۱۳۹۴). محلات پایدار شهری، الگویی جدید در باز ساخت مفهوم محله در ایران، مطالعه موردی: محله اردام منطقه ۱۰ شهرداری مشهد، مجله جغرافیا و توسعه فضای شهری، سال دوم، شماره ۲.
- فنی، ز. و صارمی، ف. (۱۳۹۲). رویکرد توسعه پایدار محله‌ای در کلانشهر تهران، مورد مطالعه محله بهار منطقه ۷، جغرافیا و توسعه، شماره ۳۰.
- کارگر، ب. و سرور، ر. (۱۳۹۲). شهر، حاشیه و امنیت اجتماعی (با تأکید بر حاشیه جنوبی منطقه شهری تهران و اسلامشهر)، انتشارات سازمان جغرافیایی نیروهای مسلح، تهران.
- مضطرزاده، ح. و مفیدی شمیرانی، م. (۱۳۹۳). تدوین معیارهای ساختار محلات شهری پایدار، فصلنامه علمی-پژوهشی هنر معماری و شهرسازی، شماره ۲۹.
- هومن، ح. (۱۳۹۷). مدل‌یابی معادلات ساختاری با کاربرد نرم‌افزار لیزرل، سازمان مطالعه و تدوین کتب علوم انسانی دانشگاه‌ها (سمت)، تهران.

- Anderson, L. (2013). Measuring Sustainable Cities: An approach for assessing municipal level sustainability indicator systems in Sweden', Master of Science Thesis in Sustainable Development at Uppsala University No 159. 65pp, 30 ECTS/hp.
- Balouktsi, M. (2018). Principles and Tools for Designing Strategies for Sustainable Urban Development: A Process-based and Action-oriented Approach at Neighbourhood Level. , Doctoral thesis pp. 1-350.
- Barton, H, et al. (2003). Shaping Neighbourhoods: A guide for health, sustainability and vitality. Spon Press, London and New York.
- Berardi, U.(2013). Sustainability assessment of urban communities through rating systems. Environ. Dev. Sustain. 15, 1573–1591.
- Boyle, L. Michell, k. Viruly, V.(2018). A Critique of the Application of Neighborhood Sustainability Assessment Tools in Urban Regeneration. Sustainability, 10, 1005; doi:10.3390/su10041005.
- Chavis, D.M. & Florin, P. (1990) Community Development, Community Participation. San Jose, CA: Prevention Office, Bureau of Drug Abuse Services, Development of Health, Santa Clara County.
- Dias, M. (2015). Development of a Community Embedded Sustainable Urban Design Process Framework for Neighbourhood Context, UK. Doctoral thesis, University of Huddersfield.
- Duran, D. Gogan, L. Artene, A. Duran, V. (2015). The components of sustainable development - a possible approach. Economics and Finance 26. PP: 806 – 811
- Heberle, L. OPP, S. (2008). local sustainable urban development in a globalized world. Ashgate Publishing Limited.
- Hiremath, R.B., Balachandra, P., Kumar, B., Bansode, S.S., Murali, J., (2013). Indicator-based urban sustainability—a review. Energy Sustain. Dev. 17 (6),pp: 555–563.
- Hoornweg, D. (2015). A Cities Approach to Sustainability, Doctoral thesis, Department of Civil Engineering University of Toronto.
- Huang, L. Zheng, W. Hong, J. Liu, Y. Liu, G.(2020). Paths and strategies for sustainable urban renewal at the neighbourhood level: A framework for decision-making. Sustainable Cities and Society. volume 55. 102074. pp. 1-12.
- Huang, S.L.; Chen, C.W.(1999). A System Dynamics Approach to the Simulation of Urban Sustainability; Ecosystems and Sustainable Development II, WIT Press: Southampton, UK.
- Jiao, L. Shen, L. Shuai, C. He, B. (2016). A Novel Approach for Assessing the Performance of Sustainable Urbanization Based on Structural Equation Modeling: A China Case Study. Sustainability, 8, 910 doi:10.3390/su8090910
- Kallus, R. Law-Yone, H.(2000). What is a neighbourhood? The structure and function of an idea. Environment and Planning B: Planning and Design, volume 27, 815- 826.
- Kempen, R. Bolt, G. Ham, M. (2016). Neighborhood decline and the economic crisis: an introduction, Urban Geography, 37:5, 655-663.
- Luederitz, C., Lang, D.J., Von Wehrden, H., (2013). A systematic review of guiding principles for sustainable urban neighborhood development. Landscape Urban Plan. 118, 40–52.
- Myers, D. and T. Banerjee. (2005). Toward Greater Heights for Planning: Reconciling the Differences Between Profession, Practice and Academic Field. Journal of the American Planning Association. 71(2),121-129.
- Reith, A. , Orova, M (2014). Do green neighbourhood ratings cover sustainability?. Ecological Indicators 48 , 660–672.
- Shen, L.; Peng, Y.; Zhang, X.; Wu, Y.(2012). An alternative model for evaluating sustainable urbanization. Cities 29, 32–39.
- Shi, Q., Yu, T., Zuo, J., Lai, X. (2017). Reprint of: Challenges of developing sustainable neighborhoods in China. Journal of Cleaner Production xxx , 1-12.



- Turcu, C. (2013). Rethinking sustainability indicators: local perspectives of urban sustainability. *Journal of Environmental Planning and Management*, 56:5. Pp: 695-719, DOI:10.1080/09640568.2012.698984.
- Uwasu, M.; Yabar, H.(2011). Assessment of sustainable development based on the capital approach. *Ecol. Indic.*, 11, 348–352.
- Xia, B.; Chen, Q.; Skitmore, M.; Zuo, J.; Li, M.(2015). Comparison of sustainable community rating tools in Australia.
- Zhao, J.; Chai, L. (2015). A novel approach for urbanization level evaluation based on information entropy principle: A case of Beijing. *Phys. A Stat. Mech. Appl*, 430, 114–125.
- Zheng, H.; Shen, G.; Sun, Y.; Hong, J.(2017). Neighborhood sustainability in urban renewal: An assessment framework. *Environ. Plan. B* 2017, 44, 903–924.



## Relationships of components affecting neighborhood sustainability (Case study: Javadieh Neighborhood, Tehran City)

*Sama Barati, Ph.D. Candidate, Shahr-e-Qods Branch, Islamic Azad University, Tehran, Iran.*

*Kianoosh Zakerhaghighi, Associate Professor, Hamedan Branch, Islamic Azad University, Hamedan, Iran. (zakerhaghighi@iauh.ac.ir)*

*Arash Baghdadi, Assistant Professor, Shahr-e-Qods Branch, Islamic Azad University, Tehran, Iran.*

*Received: 2021/03/02*

*Accepted: 2021/07/25*

### Abstract

**Introduction:** Sustainable neighborhood development is a perspective that believes that solving the current problems of cities depends on returning to the concept of neighborhood. The neighborhood is the most fundamental unit of urban development, and the minor scale of attention to various aspects of sustainability as an urban unit with greater control over the city and as a good level for testing new ideas and ways to achieve sustainable urban development has received increasing attention. However, no extensive studies have been conducted on this concept on a micro-scale, and its implementation and quantifying the relationships between the various components of sustainability is also an important issue that has been neglected.

**Methodology:** The present study aims to assess the impact of physical - spatial, economic, socio-cultural, transportation and communications, environmental, governance - management on the sustainability of neighborhoods in Javadiyeh Neighbourhood District 16 of Tehran sample was formed. Accordingly, after reviewing the literature related to the issue of sustainability, a conceptual model of the research was formed. Then a questionnaire was surveyed from the residents of the study neighborhood. It should be noted that according to the Cochran formula, the statistical population includes 381 people. In this study, data analysis was performed using the structural equation modeling method and Smartpls software.

**Results:** The results showed that the three paths "governance-management → economic → socio-cultural", "governance-management → economic → sustainability of neighborhoods" and "economic → socio-cultural → environment" With the coefficients of 4/898, 3/208, and 1/988, respectively, were the essential paths influencing citizens' perception of sustainability of neighborhoods and in general, the governance-management component was recognized as the most effective component in determining the sustainability of neighborhoods.

**Conclusion:** To improve sustainability in different areas, we can emphasize the need to use a strategic plan for sustainable urban development in which special attention is paid to the impact of different components of sustainability on each other.

**Keywords:** Sustainability, Sustainable neighborhood, Structural equation modeling, Javadieh neighborhood of 16th district of Tehran.