



تبیین اصول حفاظت از منظر فرهنگی پل‌های تاریخی رودخانه کشکان لرستان (پل‌های کشکان، کلهر معمولان، پل دختر و گاومیشان)^۱

I مهدی پیرحیاتی

II علیرضا انیسی

نوع مقاله: پژوهشی؛ صص: ۱۱۸ - ۹۷
تاریخ دریافت: ۱۳۹۹/۱۰/۰۷؛ تاریخ پذیرش: ۱۳۹۹/۱۱/۰۴
شناسه دیجیتال (DOI): 10.30699/PJAS.5.16.97

چکیده

پل‌های لرستان به واسطه قرار گرفتن در مسیر راه‌های باستانی از اهمیت ویژه‌ای در دوران‌های مختلف برخوردار بوده‌اند. پل‌هایی که به مقاصد مختلف از جمله سیاسی، مذهبی و اقتصادی ساخته شده و در روزگاری علاوه بر ارتباط بین ناحیه‌های مختلف از طریق عبور از رودخانه‌های خروشان آن زمان لرستان، نظیر کشکان و برقرار ساختن امنیت راه‌ها به صورت پل‌های دره‌ای نیز عمل می‌نموده‌اند. عدم آگاهی مردم محلی، کشور و جامعه بین‌الملل از ارزش این آثار، تخریب آثار و محیط‌های وابسته به آن توسط مردم بومی و گردشگران داخلی، عدم وجود برنامه جامع و یکپارچه حفاظت و عدم تخصیص بودجه مناسب برای مرمت آن‌ها و تک‌بُعدی دیدن این آثار در بستر طبیعی خودشان در امر حفاظت و مرمت، همگی باعث گردیده که این آثار با ارزش و شاخص بومی در فرآیند تخریب قرار گیرند. پرسش‌های پژوهش عبارتند از: چگونه می‌توان تعریف جامعی از منظر فرهنگی پل‌های تاریخی موجود بر روی رودخانه کشکان ارائه داد؟ چگونه می‌توان به چارچوب مدلی نظام‌مند و ساختارگرا جهت حفاظت از مناظر فرهنگی پل‌های تاریخی موجود بر رودخانه کشکان دست یافت؟ بر همین اساس هدف پژوهش، شناسایی منظر فرهنگی پل‌های تاریخی منسوب به دوره ساسانی رودخانه کشکان و ایجاد چارچوبی ساختارگرا از طریق تجزیه و تحلیل قوانین، منشورها، کنوانسیون و معاهدات ملی و بین‌المللی برای حفاظت از منظر فرهنگی آن‌ها است. در این پژوهش، گردآوری اطلاعات به صورت کتابخانه‌ای و میدانی انجام گرفته و چهار پل کشکان، کلهر معمولان، پل دختر و گاومیشان^۲ به دلیل ارزش‌های تاریخی و معماری به عنوان نمونه‌های مطالعاتی انتخاب شدند. در ادامه، بعد از خوانش مفاهیم متغیرها، زیرمجموعه‌های آن‌ها و تجزیه و تحلیل از طریق روش پژوهش تحقیق کیفی، تحلیل داده‌ها و عملیات کدگذاری در سه سطح انجام و توصیه‌هایی در دو دسته کل‌گرا و مختص به خود پل‌های منتخب در جهت حفاظت از منظر فرهنگی آن‌ها حاصل گردید که آیت‌های حفاظتی دسته کل‌گرا می‌تواند برای دیگر پل‌های تاریخی منطقه نیز به کار رود.

کلیدواژگان: حفاظت منظر فرهنگی، پل‌های تاریخی، دوره ساسانی، لرستان، رودخانه کشکان.

I. دکترای مرمت و احیاء بناها و بافت‌های تاریخی، دانشکده مرمت، دانشگاه هنر اصفهان، اصفهان، ایران
(نویسنده مسئول). Boomavard@gmail.com

II. دانشیار پژوهشکده بناها و بافت‌های فرهنگی تاریخی، پژوهشگاه میراث فرهنگی و گردشگری، تهران، ایران.

مقدمه

استان لرستان با وجود رودهای پرآب و مهمی چون سیمره، کشکان و سزار، یکی از غنی‌ترین شبکه آب‌های روان را به خود اختصاص داده است. این استان علاوه بر برقراری ارتباط بین دو پایتخت (شوش - اکباتان) طی دوره‌های مختلف همواره ارتباط ناحیه قدیم بابل و سپس تیسفون و بعد بغداد را به اصفهان از طریق خرم‌آباد برقرار می‌کرده است (سیرو، ۱۳۵۷: ۳۴-۳۲). لزوم دسترسی سریع و آسان و ارتباطات دائمی بین این مناطق، با وجود رودهای پرآب و دره‌های عمیق موجب احداث پل‌های عظیمی گشته که انسان را به شگفتی وامی‌دارد (مینورسکی، ۱۳۹۴).

بسیاری از پل‌هایی که از قبل ساخته شده‌اند، جهت سهولت در کسب و کار، رفتن به حج، تبادل هنر و جاذبه‌های فرهنگی، و حتی راهی جهت ورود مهاجمان بوده‌اند. تاکنون در حدود ۱۰۰ پل تاریخی در مناطق مختلف باستانی شناسایی شده‌اند که برخی پل‌های موجود بر روی رودخانه کشکان به دلیل این‌که دارای ریشه‌های ساسانی بوده و در قرن چهارم هجری قمری، بازسازی شده‌اند، حاوی دو نوع فناوری ساخت پل در دو دوره مختلف بوده و از اهمیت بالایی برخوردار هستند (پرویز، ۱۳۸۰). کتیبه‌های باقی‌مانده از «بدرابن حسنویه» نشان می‌دهند که پل‌های معمولان، کلهر، کشکان و گاومیشان و پل‌های دیگری که اینک از آن‌ها کتیبه‌ای باقی‌نمانده، توسط وی ساخته (بازسازی) شده‌اند. پل‌های ساخته شده در دوره بدرابن حسنویه به علت قابلیت‌های بالا در تاریخ‌گذاری، حفظ کتیبه و جزئیات ساختاری مشابه برای شناسایی اشکال و هندسه پل‌های تخریب شده بسیار مفید هستند. پل‌ها در حوزه فرهنگی لرستان حاصل تعامل انسان با طبیعت در طی قرن‌ها جهت غلبه بر نیروی طبیعی آب و گذر از آن و دره‌ها بوده است که با توجه به مفاهیم منظر فرهنگی، خود تعریفی جامع از منظر فرهنگی است (طالبیان و فلاح، ۱۳۸۸: ۷). عدم آگاهی مردم محلی، کشور و جامعه بین‌الملل از ارزش این آثار، تخریب آثار و محیط‌های وابسته به آن توسط مردم بومی و گردشگران داخلی، عدم وجود برنامه جامع و یکپارچه حفاظت و عدم تخصیص بودجه مناسب برای مرمت آن‌ها و تک‌بعدی دیدن این آثار در بستر طبیعی خودشان در امر حفاظت و مرمت، همگی باعث گردیده که این آثار با ارزش و شاخص بومی در فرآیند تخریب قرار گیرند.

اهداف و ضرورت پژوهش: این آثار در حوزه فرهنگی لرستان با بالاترین کیفیت مکان‌یابی و بنا شده‌اند. مطالعه این آثار و منظر فرهنگی آن‌ها به طور قطع می‌تواند علاوه بر حفاظت خود پل‌ها، به شناسایی اجزاء تشکیل‌دهنده منظر فرهنگی آن‌ها، فهم و کشف روش‌های ساخت بومی پل‌ها، کشف محوطه‌های باستانی اطراف پل‌ها، شناخت دوره‌های تاریخی تأثیرگذار بر روند پیشرفت فناوری، طراحی و ساخت پل‌ها، حفاظت محیطی طبیعی (شامل: جنگل‌ها، رودخانه، دره و... که پل‌ها در آن قرار گرفته‌اند)، خوانایی و حفاظت از فرهنگ بومی منطقه و درنهایت به چارچوبی اساسی جهت دستیابی به فهم حفاظت از این آثار منجر شود. بر همین اساس دو هدف برای پژوهش مذکور نگاشته شده است: ۱- شناسایی منظر فرهنگی پل‌های تاریخی لرستان، عوامل تشکیل‌دهنده و چالش‌های حفاظت از آن‌ها؛ ۲- ایجاد چارچوبی ساختارگرا از طریق تجزیه و تحلیل قوانین، منشورها، کنوانسیون و معاهدات ملی و بین‌المللی و تممیم آن به نمونه‌های مطالعاتی جهت تبیین مدلی نظام‌مند برای حفاظت از منظر فرهنگی آن‌ها.

پرسش‌های پژوهش: با توجه به هدف محور بودن پژوهش، در راستای دستیابی به اهداف پژوهش پرسش‌های پیش‌رو مطرح می‌شوند: ۱- چگونه می‌توان تعریف جامعی از منظر فرهنگی پل‌های تاریخی موجود بر روی رودخانه کشکان ارائه داد؟ ۲- چگونه می‌توان به چارچوب مدلی نظام‌مند و ساختارگرا جهت حفاظت از مناظر فرهنگی پل‌های تاریخی موجود بر رودخانه کشکان دست یافت؟

روش پژوهش: از آنجا که موضوع پژوهش، تدوین چارچوب نظری بوده و مؤلفه‌های حفاظت از منظر فرهنگی کیفی بوده، از روش تحلیل کیفی و استفاده از فن تحلیل محتوا استفاده شده است. در این روش با استناد به مطالعات کتابخانه‌ای از طریق خواندن متون و جستار در ادبیات موضوع و مطالعات میدانی، تجزیه و تحلیل کیفی این پژوهش از طریق «کدگذاری» در سه سطح: کدگذاری دور اول، کدگذاری دور دوم (میان‌ه)، و کدگذاری دور سوم یا نهایی (پساکدگذاری) انجام گردید (کاظمی موحد و ایرانی، ۱۳۹۷). دور اول کدگذاری به صورت کدگذاری توصیفی^۳ (Descriptive coding) انجام گردید. پس از استخراج کدهای اولیه از داده‌های کیفی به علت زیاد بودن کدها و به تبع آن مقوله‌های مرتبط با آن در کدگذاری دور دوم (میان‌ه) از روش کدگذاری نظریه‌ای^۴ (Theoretical coding) استفاده شد (Glaser, 2005: 8). در دور سوم کدگذاری، کدها با تدقیق داده‌های کیفی مورد بازبینی و تحلیل قرار گرفتند (افشار، ۱۳۹۳). در این مرحله، متعمدانه بر مؤلفه‌های پژوهش مذکور تمرکز شده تا هسته مرکزی آن یافت شود (Charmaz, 2006: 63). در ادامه، جهت بررسی صحت اطلاعات به دست آمده، کلیه داده‌های کیفی این بار از طریق نرم‌افزار MAXQDA 2018 تجزیه و تحلیل و دسته‌بندی شدند. نرم‌افزار MAXQDA، نرم‌افزاری پیشرفته جهت تجزیه و تحلیل کیفی داده‌هاست که بسیار در حوزه‌های علوم اجتماعی و علوم انسانی و... کاربرد دارد. این نرم‌افزار برای دانشجویان، پژوهشگران، اساتید و مؤسسات تحقیقاتی که خواهان به‌کارگیری روش‌های تحقیق کیفی، از جمله: روش نظریه زمینیه‌ای یا داده‌بنیاد (Grounded theory)، روش تحلیل محتوا (Content Analysis) هستند، بسیار کارگشا است.

پیشینه پژوهش

درباره منظر فرهنگی و منظر فرهنگی پل‌های تاریخی به عنوان شاخه‌ای جدید از مطالعات شهری، پژوهش‌ها و مطالعات زیادی صورت نگرفته است؛ با این حال می‌توان به چند مورد از مطالعاتی که در چارچوب پژوهش‌های نزدیک به این تحقیق پرداخته‌اند اشاره نمود.

«نینا الماسی‌فر» در رساله دکترای خود در رشته معماری به باززنده‌سازی «منظر فرهنگی» تخت سلیمان با تأکید بر رویکردهای بازآفرینی و حفاظت از میراث می‌پردازد. نتایج پژوهش حاضر، دست‌یابی به روند قانون‌مند در احیاء و باززنده‌سازی مناظر فرهنگی با تأکید بر هویت تاریخی و طبیعی سایت است که به‌گونه‌ای یکپارچه در هم ادغام شده‌اند (بمانیان و همکاران، ۱۳۸۹). «علی بامداد» در رساله خود به بازشناسی مفهوم اهمیت در حفاظت از مناظر فرهنگی (نمونه موردی: منظر فرهنگی پارسه- پاسارگارد) می‌پردازد. هدف وی در رساله‌اش، تدوین مدل نظام‌مند متغیرها و معیارهای تأثیرگذار مفهوم اهمیت در حوزه حفاظت از مناظر فرهنگی در نمونه مطالعاتی گفته شده است (بامداد، ۱۳۹۵). در زمینه مقاله‌ها نیز «حسنعلی لقایی» به همراه «محمدعلی لقایی» و «میترا عزیزی» در پژوهشی با عنوان «بهسازی محوطه‌های تاریخی و مناظر فرهنگی با رویکرد توسعه گردشگری پایدار» به اهمیت منظر فرهنگی از نظر گردشگری پرداخته‌اند و منظر فرهنگی را علاوه بر بازتاب‌دهندگی هویت فرهنگی جامعه، دارای ارزش‌های توریستی دانسته‌اند (لقایی و همکاران، ۱۳۹۲). «مینو قره‌بگلو» نیز در مقاله‌ای با عنوان «بازشناسی عناصر شهر خلاق در ارتباط با مناظر فرهنگی شهر سنتی (نمونه موردی: اصفهان)»، منظر فرهنگی را از مهم‌ترین عوامل پایداری در رویکرد شهر خلاق دانسته و این موضوع را در شهر اصفهان مورد بررسی قرار داده است (قره‌بگلو، ۱۳۹۳). مقاله «اشکفت سلمان و منظر فرهنگی، مروری بر نیایشگاه الیمایی در شهرستان ایزه از منظر فرهنگی و گردشگری پایدار» نیز به قلم «مریم فرهادی» و «محمد مهدی همتی» به فرآیند شکل‌گیری و تداوم منظر فرهنگی پرداخته و سپس این اصول را در منظر فرهنگی شهرستان ایزه با محوریت نیایشگاه الیمایی مورد بررسی تطبیقی قرار داده‌اند (فرهادی و همتی، ۱۳۹۳). «شیرین

حسنوند» (۱۳۹۲) با مقاله «تقدس کوه و آب در فرهنگ‌های باستانی و تأثیر آن بر شکل‌گیری منظر فرهنگی بیستون» بر ارتباط منظر فرهنگی با فرهنگ باستانی و تقدس عناصر شکل‌دهنده به آن، پرداخته‌اند (حسنوند، ۱۳۹۲). همان‌طور که مشاهده می‌شود، مفاهیم واژه منظر فرهنگی در همه پژوهش‌های ذکر شده مشترک بوده و هدف آن‌ها حل کردن و یا بازشناسی چالش‌های بخش کوچکی از مناظر فرهنگی است. پژوهش مذکور علاوه بر جامع و یکپارچه بودن، با در نظر گرفتن تمام ویژگی‌های منظر فرهنگی پل‌های تاریخی دوره ساسانی رودخانه کشکان، پل را تنها بخشی از منظر فرهنگی این منطقه ارزشمند دانسته که می‌بایست تحت لوای منظر فرهنگی به همراه دیگر شاخصه‌های تشکیل‌دهنده منظر فرهنگی آن‌ها شناسایی و حفاظت شود.

مبانی نظری پژوهش

الف) پل‌های تاریخی لرستان: به طور قیاس تمامی پل‌های لرستان نشان از مهارت، استادی و تبحر در فن پل‌سازی دارند. از طرفی دره‌های وسیع و عمیق، مسأله دیگری را پیش‌روی پل‌سازها می‌گذاشت که در نتیجه آن مجبور بودند پل‌ها را از ساحل به ساحل بسازند، که بسیار پرهزینه و اغلب غیرممکن بوده است (Kleiss, 1975: 138). احداث راه با سراسیمب‌های تند در سطح آب برای مسافران منطقی نبوده و از نظر راه‌سازی و نگه‌داری آن نیز بسیار گران تمام می‌شده و این سطوح تند اغلب اجازه عبور آسان را فراهم نمی‌آورده است. در نتیجه پل باید با پل‌های دره‌ای ترکیب می‌گشته که نمونه‌های آن در پل‌های لرستان به وضوح دیده می‌شود (صحراکار و همکاران، ۱۳۸۰). با توجه به کتیبه‌های به‌جای مانده از پل‌های کشکان، کلهر معمولان و گاومیشان این پل‌ها در قرن چهارم هجری قمری، در دوران بدرابن حسنویه بر روی خرابه‌های دوره ساسانی بازسازی شده‌اند. «ابوشجاع رودراوری» در ذکر وقایع سال ۳۸۶ ه.ق.، به ساخت پل‌ها توسط «ابونجم بدر» اشاره کرده است؛ وی نوشته است: «در همه سال در راه مکه بخشش فراوان و کثیرالصدقه بود و اموال زیادی برای ساخت آب‌انبار و ساخت پل (عمل القناطر) صرف نمود. وی در کوهستان‌های بلند و صعب‌العبور راه می‌ساخت و بدین وسیله راه‌های دور را نزدیک می‌کرد» (مسکویه، ۱۳۷۶). در این دوره، چند کتیبه از بدرابن حسنویه در منطقه باقی مانده که نشان می‌دهد بدر دست به اقدامات راه‌سازی در منطقه زده است. کتیبه پل کلهر به سال ۳۷۴ ه.ق.، کتیبه پل کشکان^۵ به سال ۳۸۸ تا ۳۸۹ ه.ق.، و کتیبه پل گاومیشان، از جمله مواردی است که توسعه راه‌ها را در این دوره نشان می‌دهد (صحراکار و همکاران، ۱۳۸۰).

ب) حفاظت و جایگاه آن در منشورها، معاهدات و کنوانسیون‌های بین‌المللی: حفاظت در معنای فلسفی به معنای نگه‌داشتن و حفظ حقیقت اثر و جلوگیری از نابودی آن است (یوکهپلنتو، ۱۳۸۷). حفاظت یعنی اقدام یا فرایند نگه‌داری و حفظ آثاری که در حال حاضر وجود دارند و بدین منظور ممکن است نیازمند تزریق زندگی جدید باشد. حفاظت تغییر را رد نمی‌کند... بلکه بدون امکان تغییر اثر هنری خواهد مرد (عشرتی و فدائی‌نژاد، ۱۳۹۴). بررسی‌های صورت‌گرفته درباره مفهوم حفاظت در دهه‌های اخیر نشان می‌دهند که مفهوم نوین حفاظت به معنای مدیریت تغییر به صورتی گسترده در فرآیند سیاست‌گذاری و برنامه‌ریزی محدوده‌های دارای ارزش تاریخی مورد توجه قرار گرفته است. موضوع انتقال الگوهای سنتی حفاظت به مدیریت تغییر را نشان‌دهنده تلاش‌های بسیاری می‌دانند که در جهت تبیین الگوها و فرایندهای جدید رخ داده است (همان). هدف حفاظت میراث فرهنگی آشکارسازی و حفظ حقیقت اثر است. درحقیقت ذات حقیقی اثر به دلایلی پنهان شده است و حفاظت، این حقیقت را آشکار می‌کند (بصیری و همکاران، ۱۳۹۳). می‌توانیم پایه بسیاری از نظریه‌ها، راهبردها و سیاست‌های تدوین شده در حوزه حفاظت را در محتوا و نحوه تنظیم اسناد رسمی و بین‌المللی جست‌وجو کنیم. ابزارهای تحقیق در این پژوهش،



الف



ب



ج



د

تصویر ۱. تصاویری از منظر فرهنگی پل‌های الف: گاومیشان، ب: کلهر، ج: پل دختر و د: کشکان نگارندگان، (۱۳۹۸).

شامل استناد به مطالب مندرج در کتاب‌ها، مقاله‌ها، و اسناد معتبر منتشر شده از سوی سازمان‌ها و مجامع بین‌المللی است که از جمله آن‌ها می‌توان اسناد منتشر شده^۶ OWHC، ICOMOS، GCI^۷، ICCROM، UNESCO، و Heritage English را نام برد. در دو دهه اخیر، مفهوم حفاظت در کنوانسیون‌ها، بیانیه‌ها، دستورالعمل‌ها، و اسناد بین‌المللی، ملی و محلی مورد توجه و حمایت قرار گرفته است. از اواخر دهه ۱۹۸۰ م. و اوایل دهه ۱۹۹۰ م.، تغییر نگرش به سوی رویکرد یکپارچه و نگاه توأمان به حفاظت و توسعه در محیط‌های تاریخی شکل گرفت (عشرتی و فدائی‌نژاد، ۱۳۹۴). به همین دلیل دیدگاه‌های دهه ۱۹۹۰ م.، به بعد (در پژوهش مذکور) درمورد حفاظت مورد مطالعه و تجزیه و تحلیل قرار گرفته است.

ج- منظر فرهنگی و جایگاه آن در منشورها، معاهدات و کنوانسیون‌های بین‌المللی: «هر ناحیه از منظر فرهنگی نشانگر پیکر ساختار مردمان آن سرزمین است.»^۸ اگر به جهان اطراف نگاهی بیندازیم، آمیزه وسیعی از مردم مختلف را با آداب و رسوم و عقاید متفاوت می‌بینیم. این موضوع، نکته آغازین حدیث جغرافیای فرهنگی است که با منظرهایی که گروه‌های متفاوت در مکان‌های

جدول ۱. جایگاه حفاظت در منشورها، معاهدات و کنوانسیون های بین المللی (نگارندگان، ۱۳۹۸).

ردیف	نام سند / موسسه تصویب کننده	زمان تصویب
۱	منشور ایکوموس نیوزلند / ایکوموس (ICOMOS New Zealand, 1993)	۱۹۹۳ م.
۲	دستورالعمل کلمبیا / ایکوموس (ICOMOS Charter, 1993)	۱۹۹۳ م.
۳	بیانیه سن آنتونیو / ایکوموس (San Antonio, 1996)	۱۹۹۶ م.
۴	منشور صوفیه / ایکوموس (حبیبی و مقصودی، ۱۳۸۱)	۱۹۹۶ م.
۵	منشور میراث بوم ساخت مکزیکوسیتی / ایکوموس (عشرتی و فدائی نژاد، ۱۳۹۴)	۱۹۹۹ م.
۶	منشور کراکف / کنفرانس بین المللی حفاظت (Karakow, 2000)	۲۰۰۰ م.
۷	بیانیه نورویچ / کنفرانس بین المللی (Norwich, 2004)	۲۰۰۴ م.
۸	منشور حفظ میراث شهری کشورهای اسلامی / سازمان کنفرانس اسلامی (ISESCO, 2004)	۲۰۰۴ م.
۹	بیانیه اورشلیم / ایکوموس (Statement of Jerusalem, 2006)	۲۰۰۶ م.
۱۰	بیانیه اینسبروگ / سمپوزیوم اروپایی (Innsbruck, 2007)	۲۰۰۷ م.
۱۱	بیانیه ورونا / سمپوزیوم اروپایی (Verona, 2007)	۲۰۰۷ م.
۱۲	بیانیه پاریس / ایکوموس (Paris Strange Declaration, 2011)	۲۰۱۱ م.
۱۳	بیانیه تهران / انجمن متخصصان فضای سبز و منظر ایران (عشرتی و فدائی نژاد، ۱۳۹۴)	۲۰۱۴ م.

مختلف به وجود می آورند، ارتباط دارد (کرنگ، ۱۳۸۹: ۲۴). شکل گیری مفهوم منظر فرهنگی ریشه در سنت اروپایی نقاشی های منظر دارد. جغرافی دان «اتو شولتز»^۹ اولین بار اصطلاح منظر فرهنگی را به طور رسمی به عنوان یک اصطلاح دانشگاهی در اوایل قرن بیستم میلادی، به کار برد. «کارل سائور» شاید تأثیرگذارترین شخص در ارتقاء توسعه مفهوم منظر فرهنگی بود؛ او مصمم بود تا بر نقش فرهنگ به عنوان نیروی شکل دادن به عناصر و اجزای مرئی سطح زمین تأکید نماید. تعریف کلاسیک او از منظر فرهنگی بدین قرار است: «منظر فرهنگی از یک منظر طبیعی توسط یک گروه انسانی ساخته می شود. فرهنگ نقش عامل را دارد، طبیعت نقش زمینه و نتیجه کار منظر فرهنگی است» (الله دادی، ۱۳۹۴). اصطلاح «کالچرال لنداسکیپ»^{۱۰} در سال ۱۹۹۲ م. در کمیته میراث جهانی به عنوان یکی از موضوعات دست ساز بشر که قابلیت ثبت در فهرست میراث جهانی را داشته باشد، مطرح شد. آفرینش مفهوم منظر فرهنگی، حاصل سال ها تجربه جهانی در امر حفاظت های گوناگون موضوعات فرهنگی و طبیعی است که در نهایت در قالب این مفهوم ارائه شده است. مفهوم منظر فرهنگی منعکس کننده بنیادی ترین کوشش های انسانی برای تأمین سرپناه، غذا، لباس، تفریح و عبادت است که دربرگیرنده شواهدی ارزشمند درباره منشأ، تدوین و توسعه فرهنگ هاست؛ بنابراین اصطلاح «منظر فرهنگی» شامل تمام ویژگی های میراث ملموس، ناملموس، و تنوع های زیست محیطی و فرهنگی می گردد (طالیبیان و فلاحت، ۱۳۸۸: ۷). در این بخش پس از جست و جو و گردآوری منشورهای مرتبط با مناظر فرهنگی، در نهایت ۳۴ منشور، معاهده و کنوانسیون مورد تجزیه و تحلیل قرار گرفتند.

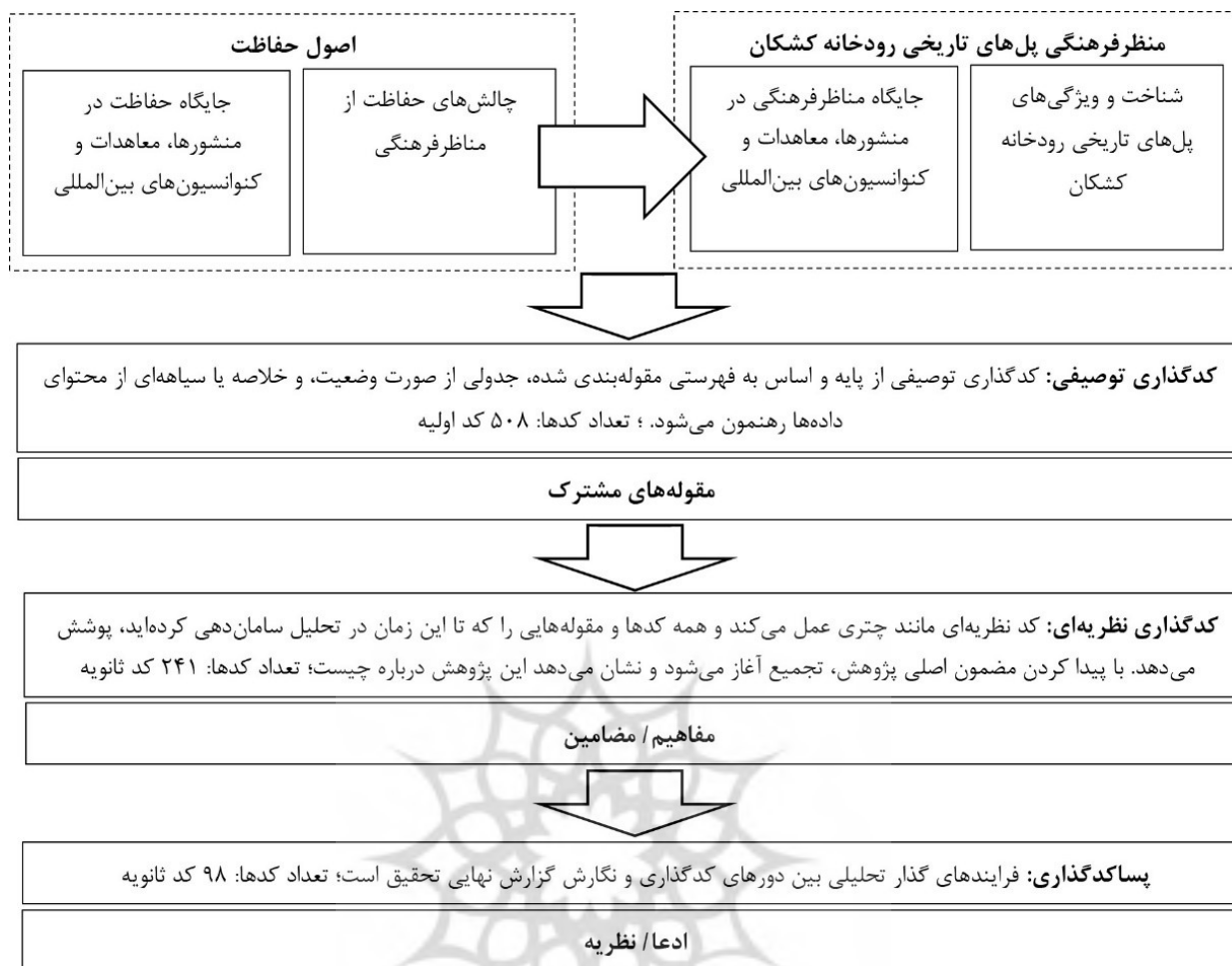
یافته ها

در نهایت با استفاده از روش پژوهش کیفی، تجزیه و تحلیل میانی نظری و مطالعات میدانی نگارندگان از طریق «کدگذاری» در سه سطح: کدگذاری دور اول، کدگذاری دور دوم (میان)، و

جدول ۲. جایگاه منظر فرهنگی در منشورها، معاهدات و کنوانسیون‌های بین‌المللی (نگارندگان، ۱۳۹۸).

ردیف	دسته‌بندی	نام منشور، معاهده و یا کنوانسیون	سال / مکان تصویب	ردیف	دسته‌بندی	نام منشور، معاهده و یا کنوانسیون	سال / مکان تصویب
۱	ایکوموس	منشور آتن برای مرمت یادمان‌های تاریخی	۱۹۳۱- آتن	۱۸	ایکوموس	منشور میراث ساخته شده بومی	۱۹۹۹- مکزیکوسیتی
۲	یونسکو	توصیه‌های مربوط به صیانت از زیبایی و ویژگی‌های مناظر و محوطه‌ها	۱۹۶۲- پاریس	۱۹	کنوانسیون اروپا	کنوانسیون منظر اروپا	۲۰۰۰- فلورانس
۳	ایکوموس	منشور بین‌المللی حفاظت و مرمت یادمان‌ها و محوطه‌ها- ونیز	۱۹۶۴- ونیز	۲۰	مرکز میراث جهانی	خلاصه گزارش نشست «مناظر فرهنگی: مفهوم و اجرا»	۲۰۰۰- ایتالیا
۴	یونسکو	کنوانسیون حمایت از میراث فرهنگی و طبیعی جهان	۱۹۷۲- پاریس	۲۱	مرکز میراث جهانی	گزارش جلسه موضوعی منطقه‌ای در مورد مناظر فرهنگی در آمریکای مرکزی	۲۰۰۰- استرالیا
۵	ایکوموس	منشور بورا	۱۹۷۹- استرالیا	۲۲	یونسکو	اعلامیه جهانی تنوع فرهنگی یونسکو	۲۰۰۱- پاریس
۶	ایکوموس	باغ‌های تاریخی (منشور فلورانس)	۱۹۸۱- فلورانس	۲۳	مرکز میراث جهان	نشست کارشناسان یونسکو در کوه‌های مقدس در منطقه آسیا و اقیانوس آرام	۲۰۰۱- ژاپن
۷	ایکوموس	بیانیه رم	۱۹۸۳- رم	۲۴	یونسکو	کنوانسیون صیانت از میراث فرهنگی ناملموس	۲۰۰۳- پاریس
۸	ایکوموس	منشور حفاظت از شهرها و مناطق شهری تاریخی	۱۹۸۷- واشنگتن	۲۵	ایکوموس	اصول تحلیل، حفاظت و مرمت سازه‌های میراث معماری (منشور زیمباوه)	۲۰۰۳- ویکتوریا
۹	ایکوموس	منشور محافظت و مدیریت میراث باستان‌شناس	۱۹۹۰- لوزان	۲۶	ایکوموس	کارگاه بین‌المللی بازیابی میراث فرهنگی بم	۲۰۰۴- ایران
۱۰	ایکوموس	رهنمودهایی برای آموزش و پرورش جهت حفاظت از یادمان‌ها، مجموعه‌ها و محوطه‌ها	۱۹۹۳- سری‌لانکا	۲۷	مرکز میراث جهانی	بیانیه حفاظت از مناظر تاریخی شهری	۲۰۰۵- پاریس
۱۱	مرکز میراث جهانی	گزارش جلسه کارشناسان در مورد کانال‌های میراثی	۱۹۹۴- کانادا	۲۸	یونسکو	کنوانسیون حمایت و ترویج تنوع بیان‌های فرهنگی	۲۰۰۵- پاریس
۱۲	ایکوموس	سند اصالت نارا	۱۹۹۴- ژاپن	۲۹	ایکوموس	بیانیه شی آن (حفاظت از بستر سازه‌ها، محوطه‌ها و مناطق میراث)	۲۰۰۵- چین
۱۳	مرکز میراث جهانی	گزارش جلسه کارشناسان در مورد ارزش جهانی برجسته مناظر فرهنگی اروپا	۱۹۹۶- وین	۳۰	مرکز میراث جهانی	نشست کارشناسان در مورد اصالت و یکپارچگی در مناظر فرهنگی میراث جهانی	۲۰۰۷- اسپانیا
۱۴	مرکز میراث جهانی	گزارش جلسه موضوعی منطقه‌ای در مورد مناظر فرهنگی در آند	۱۹۹۸- پرو	۳۱	کنوانسیون اروپا	گزارش عملکرد کنوانسیون منظر اروپا	۲۰۰۸- استراسبورگ
۱۵	مرکز میراث جهانی	گزارش جلسه کارشناسان منطقه‌ای موضوعی در مورد مناظر فرهنگی در اروپای شرقی	۱۹۹۹- لهستان	۳۲	ایکوموس	منشور ایکوموس برای راه‌های فرهنگی	۲۰۰۸- کبک
۱۶	مرکز میراث جهانی	گزارش جلسه کارشناسان در مورد راهنمایی‌های مدیریت برای مناظر فرهنگی	۱۹۹۹- اسلواکی	۳۳	یونسکو	توصیه‌نامه مناظر شهری تاریخی	۲۰۱۱- پاریس
۱۷	مرکز میراث جهانی	گزارش موضوعی جلسه کارشناسان در مورد مناظر فرهنگی آفریقایی	۱۹۹۹- کنیا	۳۴	ایکوموس	بیانیه فلورانس درباره میراث و چشم‌انداز به‌عنوان ارزش‌های انسانی	۲۰۱۴- فلورانس

کدگذاری دور سوم یا نهایی (پساکدگذاری)، یافته‌هایی نوین در ۳ حوزه پل‌ها، مفاهیم حفاظت و فهم حفاظت از مناظر فرهنگی در منشورها، معاهدات و کنوانسیون‌های بین‌المللی حاصل گردید. حال با توجه به یافته‌های حاصل از پژوهش می‌توان منظر فرهنگی پل‌های موجود بر رودخانه کشکان را این‌گونه تعریف نمود: «منظر فرهنگی پل‌های موجود بر رودخانه کشکان عبارت است از مجموعه‌ای به هم بافته شده و طبیعی و دارای تعامل با انسان در طول زمان در حوزه جغرافیایی



تصویر ۲. فرآیند روش‌های کدگذاری و تجزیه و تحلیل در پژوهش (نگارندگان، ۱۳۹۷).

زاگرس مرکزی که شامل رودخانه کشکان، دره‌ها، راه‌های باستانی، تأسیسات بین‌راهی و میراث ناملموس حوزه جغرافیایی خاص خود بوده و جهت اتصال به تمدن‌های بزرگ و به نوعی جهت تحقق حقوق بشر، ارتباطات مذهبی، قومی، اقتصادی و فرهنگی و نیز پیشرفت رفاه، امنیت و راحتی در مناطق دشوار کوهستانی به کار رفته‌اند. منظر فرهنگی مکان جغرافیایی ذکر شده دارای قابلیت‌های ارزشمند کارکردی و کالبدی بوده و نقش بسزایی در توسعه اقتصادی، فرهنگی، سیاسی و اجتماعی منطقه و گاهی ایران در دوره‌های مختلف زمانی داشته است.»

بحث و تحلیل

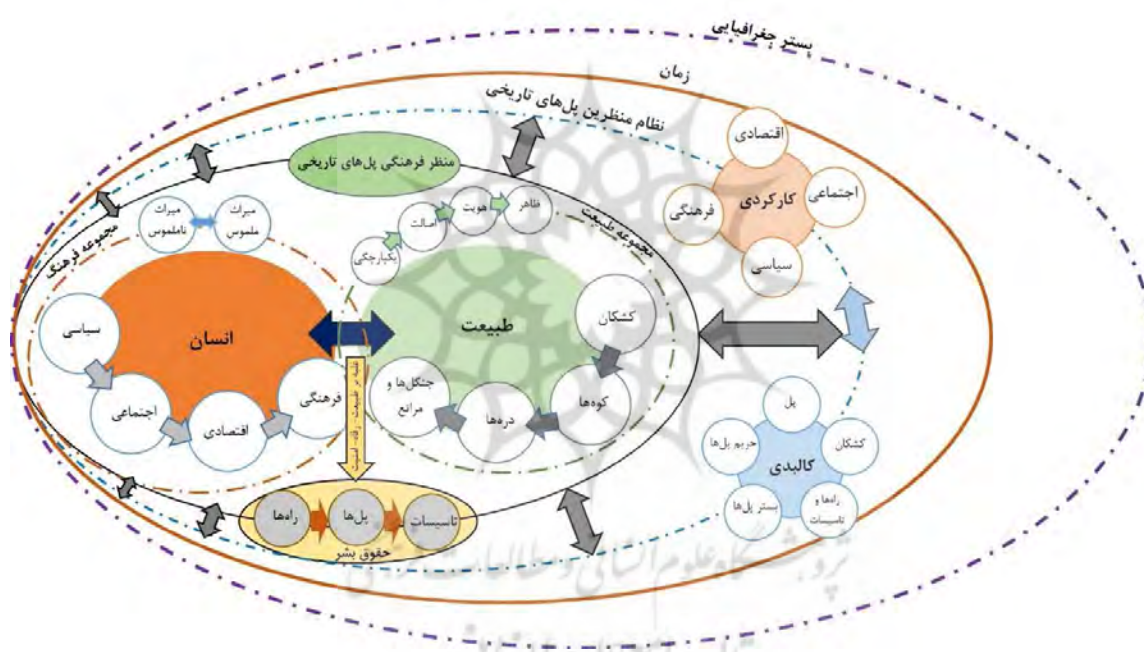
با استفاده از طبقه‌بندی یافته‌های پژوهش و تجزیه و تحلیل دوباره آن‌ها، جهت بومی‌سازی مفاهیم حفاظت و انطباق با قابلیت‌های پل‌های تاریخی، به ۲ دسته مفاهیم جهت حفاظت از مناظر فرهنگی پل‌های تاریخی بر رودخانه کشکان دست به دست آمد.

الف- مفاهیم کل‌گرا: مفاهیمی هستند که به طور کامل مختص به حفاظت از منظر فرهنگی پل‌های تاریخی مورد مطالعه نبوده و می‌توانند برای مناظر فرهنگی نقاط دیگر منطقه هم با توجه به بستری که در آن قرار گرفته‌اند، کاربرد داشته باشند. مفاهیم کل‌گرا در ۳ دسته جهت فهم به حفاظت از منظر فرهنگی پل‌های تاریخی مورد مطالعه قرار می‌گیرند. در تصویر ۴، به صورت کامل به آن‌ها اشاره شده است.

جدول ۳. یافته‌های حاصل از تجزیه و تحلیل مبانی نظری پژوهش (نگارندگان، ۱۳۹۸).

ردیف	حوزه مرتبط	یافته‌ها	مفاهیم مربوط به یافته‌ها
۱	تعریف منظر فرهنگی پل‌های مورد مطالعه	<ul style="list-style-type: none"> دستیابی به فناوری ساخت پل‌های کشکان، کلهر معمولان، پل دختر و گاومیشان 	<ul style="list-style-type: none"> فن آوری در ساخت پایه‌ها سطح پایه‌ها، راه گذر و عرض دهانه‌ها دست‌یابی به تاق‌های وسیع و دهانه‌های عریض
		<ul style="list-style-type: none"> مفاهیم مشترک پل‌ها از طریق تجزیه و تحلیل 	<ul style="list-style-type: none"> ویژگی‌های کالبدی (نظام کالبدی) ویژگی‌های کارکردی
۲	مفاهیم حفاظت	<ul style="list-style-type: none"> عوامل مؤثر بر عناصر تشکیل شده منظر فرهنگی پل‌های موجود بر رودخانه کشکان (با توجه به مفاهیم منتج از تعاریف منظر فرهنگی) 	<ul style="list-style-type: none"> طبیعت شامل: رودخانه کشکان، دره‌ها، جنگل‌ها، تنوع زیستی و... نشان دهنده گذر زمان حوزه جغرافیایی زاگرس میانه تأثیرات فرهنگ در حوزه معماری در جریان شکل‌دادن به پل‌ها، راه‌ها و تأسیسات بین‌راهی آن در زمان‌های مختلف تأثیرات فرهنگ در ساخت پل‌ها به شیوه بومی تأثیرات فرهنگی در جهت اتصال از طریق راه‌ها به واسطه پل‌ها به تمدن‌های دیگر دارا بودن یک نظام خاص منظر شامل نظام‌های: سیاسی، اجتماعی، اقتصادی، فرهنگی و کالبدی توسعه اجتماعی، اقتصادی و فرهنگی حوزه جغرافیایی زاگرس میانی و به تبع آن آوردن امنیت، رفاه و آبادانی دردوره‌های متفاوت ارتباطات قومی، مذهبی، معنوی و.. شکل‌دهی به طبیعت (تعامل) میراث ناملموس
		<ul style="list-style-type: none"> فهم حفاظت در منشورها، معاهدات و کنوانسیون‌های بین‌المللی 	<ul style="list-style-type: none"> تنوع فرهنگی و میراث بومی نقش مردمان بومی مدیریت تغییر حفاظت و توسعه یکپارچه نقش بستر در حفاظت جامع‌نگری در مقیاس حفاظت از جزء-نگر به کل نگر برقراری تعادل بین ساختارهای تاریخی و ساختارهای جدید دستیابی به حفاظت با رویکرد آرمانی آموزش در مناظر فرهنگی اصالت و یکپارچگی در نظر گرفتن فرهنگ جوامع بومی در فرایند حفاظت حد مداخله
۳	چالش‌های حفاظت از مناظر فرهنگی	<ul style="list-style-type: none"> خوانش چالش‌های موجود در حفاظت از مناظر فرهنگی 	<ul style="list-style-type: none"> تغییر پارادایم حفاظت از مناظر فرهنگی سطح تخصص کارشناسان مناظر فرهنگی در حوزه‌های شناسایی، ارزیابی، پایش و مدیریت مناظر فرهنگی رویکردهای مختلف در حفاظت از مناظر فرهنگی آموزش جامعه در جهت حفاظت از مناظر فرهنگی تهدیدهای برخاسته از عوامل درونی و بیرونی مناظر فرهنگی سیاست‌گذاری و قانون‌گذاری
		<ul style="list-style-type: none"> دستیابی به معانی و مفاهیم جدید حفاظت از دهه ۱۹۹۰ م، به بعد (به علت مفهوم حفاظت به معنای حفاظت و توسعه یکپارچه) 	<ul style="list-style-type: none"> تغییر پارادایم حفاظت از مناظر فرهنگی جامع‌نگری در مقیاس حفاظت از جزء-نگر به کل نگر برقراری تعادل بین ساختارهای تاریخی و ساختارهای جدید دستیابی به حفاظت با رویکرد آرمانی آموزش در مناظر فرهنگی اصالت و یکپارچگی در نظر گرفتن فرهنگ جوامع بومی در فرایند حفاظت حد مداخله

<ul style="list-style-type: none"> تغییر پارادایم حفاظت از مناظر فرهنگی سطح تخصص کارشناسان مناظر فرهنگی در حوزه‌های شناسایی، ارزیابی، پایش و مدیریت مناظر فرهنگی رویکردهای مختلف در حفاظت از مناظر فرهنگی آموزش جامعه در جهت حفاظت از مناظر فرهنگی تهدیدهای برخاسته از عوامل درونی و بیرونی مناظر فرهنگی سیاست‌گذاری و قانون‌گذاری افزایش کیفیت زندگی و به روزرسانی مناظر فرهنگی استفاده از فناوری در جهت حفاظت از مناظر فرهنگی مبانی حفاظت از مناظر فرهنگی حفاظت از راه‌های فرهنگی - منظر راه (راه‌های مرتبط با پل‌ها) 	<p>فهم حفاظت از مناظر فرهنگی از طریق دستیابی به مفاهیم و مقوله‌های مشترک</p>	<p>فهم حفاظت از مناظر فرهنگی</p>	<p>۳</p>
---	--	----------------------------------	----------



تصویر ۳. منظر فرهنگی پل‌های تاریخی رودخانه کَشکان (نگارندگان، ۱۳۹۷).

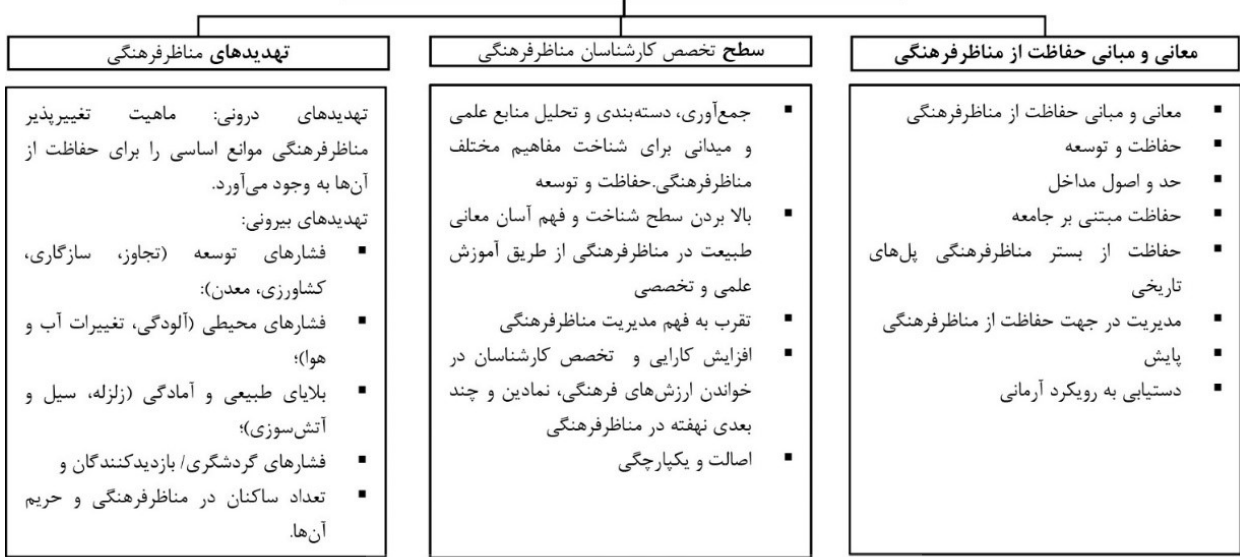
ب- مفاهیم اختصاصی مربوط به حفاظت از مناظر فرهنگی پل‌های منتخب با توجه به قابلیت‌های نهفته در آن‌ها: این مفاهیم نیز برگرفته از متن معاهدات، کنوانسیون‌ها و منشورهای مرتبط با حفاظت از مناظر فرهنگی درمورد مبانی نظری پژوهش بوده که پس از تجزیه و تحلیل با توجه به شرایط بومی آثار مورد مطالعه، بومی‌سازی شده‌اند و جهت فهم حفاظت از آن‌ها بسیار مهم و جهت اجرا در اولویت قرار دارند. این مفاهیم به ۲ دسته قابلیت‌های کارکردی و کالبدی تقسیم گردید که در ادامه، شرح آن‌ها آورده شده است.

دسته اول: توصیه‌ها در جهت حفاظت از قابلیت‌های کارکردی

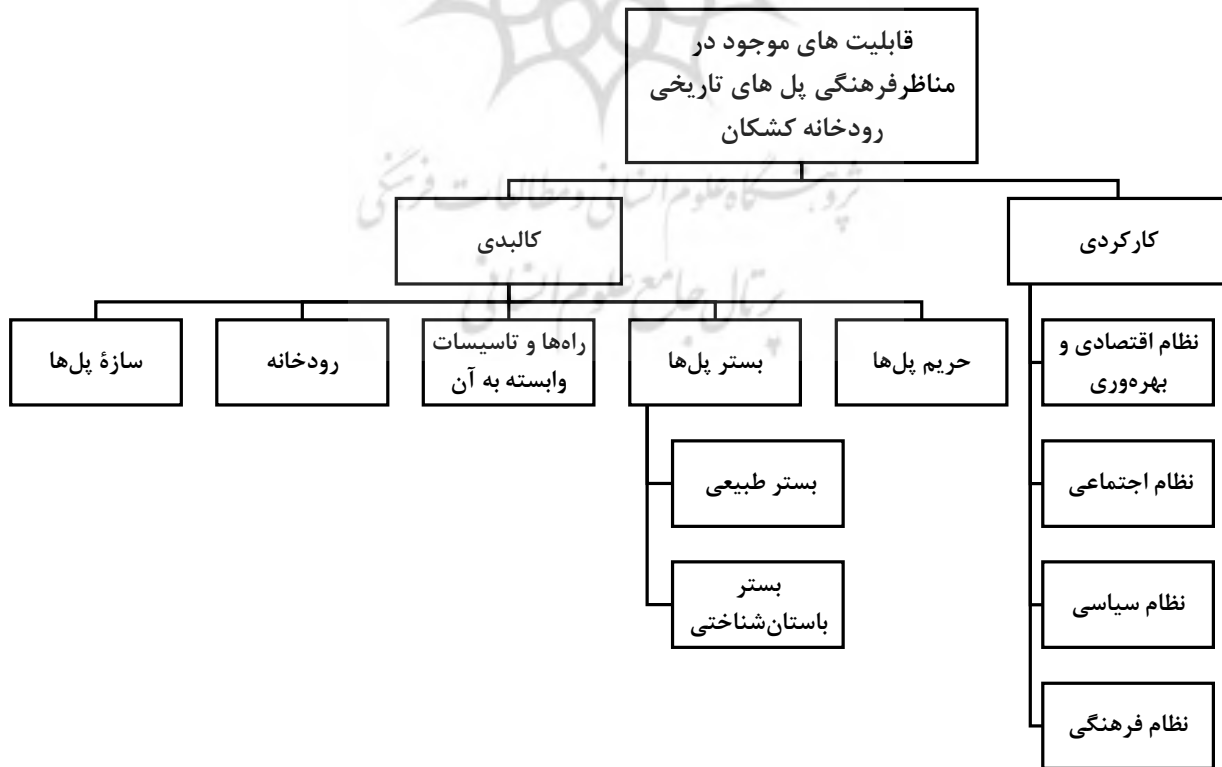
• فهم حفاظت از نظام اقتصادی و بهره‌وری

کلیده کالاهای و خدمات وابسته به پل‌های تاریخی و عناصر آن‌ها که در زمان آبادانی این آثار از زمان

توصیه‌های کلی در مورد حفاظت از مناظر فرهنگی پل‌های تاریخی



تصویر ۴. توصیه‌های کل‌گرا جهت حفاظت از منظر فرهنگی پل‌های تاریخی مورد مطالعه (نگارندگان، ۱۳۹۸).



تصویر ۵. قابلیت‌های موجود در مناظر فرهنگی پل‌های تاریخی رودخانه کشکان لرستان (نگارندگان، ۱۳۹۸).

ساسانیان و بازسازی آن‌ها در قرن چهارم هجری قمری، با مدیریت بدرابن حسنویه و تحت حمایت آل بویه و خلفای عباسی، منفعت مادی در جهت رفاه، آبادانی و توسعه سرزمینی که پل‌ها در آن قرار گرفته‌اند به ارمغان آورده‌اند مورد بررسی قرار گرفتند و نتیجه مطالعات نشان می‌دهند که جاده ابریشم به دلیل کوتاه‌تر و مناسب بودن از زاگرس مرکزی عبور می‌کرده که منفعت اقتصادی زیادی برای دولت داشته است. به مدد پیشرفت فناوری برای حمل کلیه محموله‌ها نه نیازی به راه ابریشم است و نه پل‌های تاریخی، پس باید چاره‌ای اندیشید که بتوان نظام اقتصادی پل‌های تاریخی را تا سرحد امکان احیاء نمود. در پژوهش مذکور، نگارندگان به دنبال ایجاد ارتباط اقتصادی جدیدی در چارچوب حفاظت و منطبق بر زمینه و بستر این آثار ارزشمند بوده است. در نهایت با توجه به نتایج برآمده از پژوهش، ۵ دسته کلی توصیه جهت احیاء نظام اقتصادی پل‌های تاریخی با توجه به بستر موجود این آثار در جهت حفاظت از مناظر فرهنگی آن‌ها به دست آمد.

۱- آموزش راهبردهای کشاورزی: با تخریب جنگل‌های چند هزارساله بلوط و تبدیل آن به زمین کشاورزی نه تنها باعث برهم زدن تعادل طبیعت و منظر فرهنگی می‌شوند، بلکه سد محکمی را ناخواسته و بدون آگاهی و دانش از جلوی سیلاب‌های فصلی برمی‌دارند که در نهایت منجر به فجایعی انسانی و طبیعی خواهد شد. شیوه کشاورزی در این منطقه‌ها قابل قبول است که ضمن حفظ اصالت و یکپارچگی منظر فرهنگی، نظام‌های سنتی کشاورزی را پایدار نماید.

۲- تفسیر، شناسایی، تکریم و آموزش نظام سنتی دانش بومیان لرستان: دانش سنتی مربوط به مردم بومی لرستان باید به رسمیت شناخته شده و در ارتباط با حفاظت و مدیریت مناظر فرهنگی پل‌های تاریخی و ترویج همکاری‌ها میان علوم نوین و دانش محلی به کار گرفته شود. نظام دانش بومی در مناظر فرهنگی می‌تواند مهارت سنتی در طراحی، ساخت و حفاظت را که به طور غیررسمی منتقل شده است، به عنوان راهکاری درست در پاسخ به ملزومات اجتماعی، محیطی و کارکردی در نظر بگیرد.

۳- آشنایی و فهم تنوع فرهنگی و میراث بومی لرستان: تنوع فرهنگی، میراث مشترک بشری است و باید به نفع نسل‌های حال و آینده به رسمیت شناخته و تأیید شود. تنوع فرهنگی در مناظر فرهنگی را نه تنها به عنوان عاملی برای رشد اقتصادی، بلکه به عنوان وسیله‌ای برای دستیابی به یک زندگی رضایت‌بخش‌تر از لحاظ معنوی، اخلاقی، عاطفی و فکری باید در نظر گرفت. تنوع فرهنگی می‌تواند به عنوان محرکی جهت توسعه در مقاطع مختلف به کار رود. محتوای اسناد مورد بررسی در عین اشاره به نوعی اتحاد در سطح جهانی، گونه‌ای نگرانی از یکسان‌سازی را آشکار می‌سازد. آن‌چه موجب تمایز مکان‌ها از یکدیگر می‌شود باید حفاظت شود. تنوع فرهنگی مناظر فرهنگی پل‌های تاریخی می‌تواند شامل عواملی هم‌چون: ارزش‌های تاریخی در ارتباط با کالبد و جنبه ناملموس پل‌ها، رویدادهای گذشته، ویژگی‌های اقلیمی و طبیعی محل قرارگیری پل‌ها، ارزش‌های فرهنگی و اجتماعی زمینه پل‌های مورد مطالعه، ارزش‌های زیبایی‌شناختی و هر عامل دیگری باشد که می‌توانند در یگانه کردن مناظر فرهنگی آن‌ها و اهمیت معنایی مکان نقش داشته باشند. این تنوع فرهنگی گسترده در لرستان با توجه به بکر بودن لرستان و ارتباط با گردشگری، خود می‌تواند در صورت برنامه‌ریزی، منابع اقتصادی بزرگی را برای مردم بومی ساکن در مناظر فرهنگی مورد مطالعه و منطقه لرستان به دست آورد.

۴- شناسایی، معرفی و آموزش در حوزه صنایع فرهنگی خلاق: سازمان یونسکو، «صنایع خلاق و فرهنگی» را به این صورت تعریف می‌کند: «بخش‌هایی از فعالیت سازمان یافته که هدف اصلی آن‌ها تولید یا بازتولید، ارتقاء، توزیع و یا تجاری‌سازی کالاها، خدمات و فعالیت‌های دارای ماهیت‌های فرهنگی، هنری یا مبتنی بر میراث فرهنگی است» (UNESCO, 2019). این رویکرد بر مواردی بیشتر از محصولات خلاقیت بشری که به طرز صنعتی ساخته می‌شوند تمرکز دارد و کل

زنجیره تولید و هم‌چنین کارکردهای اختصاصی هر بخش دخیل در عرضه این آفرینش‌ها را به عموم مربوط می‌کند. صنایع فرهنگی مناظر فرهنگی پل‌های تاریخی رود کشکان چون بیانگر هویت‌ها، ارزش‌ها و مفاهیم‌اند، باید شناسایی و معرفی شده و به بازارهای محلی دارای حیات و خودکفای داخلی و بازارهای منطقه‌ای و حتی بین‌المللی صادر شوند. این صنایع خلاق می‌توانند شامل جلوه‌های فرهنگی-سنتی میراث فرهنگی پل‌های تاریخی (مصنوعات هنری مرتبط با پل‌ها، برگزاری جشن‌ها و جشنواره‌ها مانند روز گل‌ونی در محوطه اطراف پل‌ها و...)، هنرهای تجسمی (کارت‌پستال، مجسمه‌های کوچک پل‌ها و...)، نشر و رسانه‌های چاپی (کتاب، مجله، فیلم، بازی‌های ویدئویی، نرم‌افزار، پویانمایی و...)، آفرینش‌های کارکردی (ساخت جواهرآلات با الهام از معماری پل‌های تاریخی، استفاده از پل‌ها در تبلیغات متفاوت و...) باشد.

۵- ایجاد بستر همکاری کارشناسان و متخصصان با اعضاء جامعه محلی مستقر در مناظر فرهنگی پل‌های تاریخی مورد مطالعه: مشارکت و استفاده از دانش بومیان لرستان در امر حفاظت می‌تواند علاوه بر صرفه جویی در هزینه‌ها و بار مالی حفاظت، کار را با سرعت و دقت بیشتری در جهت اهداف حفاظت از مناظر فرهنگی پل‌های تاریخی به پیش برد.

• فهم حفاظت از نظام اجتماعی

۱- رویکردهای حفاظتی با توجه به تغییر نگرش اجتماعی: به دلیل بینش جامعه در هر عصری نگاه به مقوله حفاظت متفاوت بوده است. گاهی رویکرد یک جامعه به امر حفاظت با وسعت تک‌بنا و گاهی با وسعت یک شهر در نظر گرفته می‌شده است؛ از سویی دیگر، گاه یک اثر تاریخی مانند محصول نهایی در نظر گرفته شده و گاه مانند مجموعه فرآیند خلق شدن در این جهان. در نظر گرفتن یک رویکرد صحیح حفاظت در یک نظام اجتماعی باید منجر به حفظ اثر و ارتباط آن با زندگی روزمره و معاصر باشد.

۲- آموزش در جهت حفاظت از مناظر فرهنگی پل‌های مورد مطالعه: انتقال بین نسلی سنت‌های شفاهی، درمان و فعالیت‌های روزانه سنتی از بزرگان به جوانان کلید اصلی حفاظت از ارزش‌های فرهنگی در مناظر فرهنگی اولیه بوده که به فراموشی سپرده شده است. بنابراین باید ارتباط بین افراد متخصص در تمام رشته‌های مربوط به منظر فرهنگی پل‌های تاریخی مورد مطالعه به تدریج نزدیک‌تر شوند.

• فهم حفاظت از نظام سیاسی

اکثر این پل‌ها عملکرد ارتباطی داشته و جهت تسهیل عبور و مرور زائران در سفرهای زیارتی بازسازی شده بودند. نظام سیاسی حاکم بر آن دوران در منطقه دینور (شامل لرستان امروزی هم بوده است) آبادانی و معمور کردن سرزمین دینور بود. البته در آن زمان قوانینی مصوب جهت حفاظت از ابنیه تاریخی وجود نداشت. این نظام آبادانی از قرن پنجم هجری قمری، تاکنون رو به افول گذاشته و نظام سیاسی-که امروزه رنگ و بویی دیگر گرفته و تفاوت بسیاری با گذشته دارد- که بتواند پل‌های تاریخی را حفاظت نماید، وجود نداشته است. این پل‌ها و مناظر فرهنگی آن‌ها بیشتر به چارچوبی سیاسی در جهت قانون‌گذاری نیاز دارند تا بتوانند در اولین قدم، تحت لوای قوانین ملی تصویب شده حفاظت شوند.

• فهم حفاظت از نظام فرهنگی

۱- فهم و تقرب به پارادایم‌های نویافته حفاظت از مناظر فرهنگی پل‌های تاریخی: مقصود از پارادایم، دستاوردهای علمی‌ای است که به صورت عمومی پذیرفته شده‌اند و برای مدتی مسائل

و راه حل‌های الگو را در اختیار جامعه‌ای از کاوشگران قرار داده‌اند (Kuhn, 1970). تغییرات در پارادایم‌ها زمانی رخ می‌دهد که مشاهدات معین جهان و «ناهنجاری‌ها» با مدل موجود نمی‌تواند درهم آمیخته و یا توضیح داده شود که باعث بحران در این زمینه می‌گردد. کار ادامه می‌یابد و در نهایت یک پارادایم جدید که این ناهنجاری را دربر می‌گیرد جایگزین قدیمی می‌شود، رویدادی که «کوهن» آن را «انقلاب علمی» نام می‌نهد. در پارادایم جدید واژه‌های قدیمی، مفاهیم و تجربه‌ها در رابطه‌های جدید یکی با دیگری قرار می‌گیرند (کوهن، ۱۳۹۶).

۲- خوانش و احترام به منزلت (اهمیت) فرهنگی در امر حفاظت از مناظر فرهنگی پل‌های تاریخی مورد مطالعه: حفاظت نیازمند حفظ یک بستر دیداری (بصری) مناسب و دیگر ارتباط‌هایی است که در منزلت فرهنگی آن امکان نقش دارند. جوانب بستر دیداری می‌تواند شامل: کاربری، مکان یابی، توده، شکل، مقیاس، ماهیت، رنگ، بافت، و مواد و مصالح باشد. ارتباط‌های دیگری چون: پیوندهای تاریخی نیز می‌توانند به تفسیر، ادراک، لذت بردن یا تجربه کردن مکان کمک کنند. در حفاظت از یک مکان باید تمامی جوانب منزلت فرهنگی و طبیعی شناسایی شوند و مدنظر قرار گیرند، بدون آن‌که تأکید غیرقابل توجیهی بر ارزش یکی از آن‌ها به قیمت از دست رفتن سایر جنبه‌ها صورت گیرد.

۳- شناسایی و مستندنگاری منظر فرهنگی کوچ در لرستان و ارتباط آن با پل‌های تاریخی مورد مطالعه: چشم‌اندازهای فرهنگی، اجتماعی و اقتصادی جامعه کوچ‌رو (عشایر) دربرگیرنده آداب و رسوم، مسکن، موسیقی، بازی‌ها و رقص‌ها، غذاها، محیط طبیعی بکر، پوشاک، صنایع دستی، ادبیات، اقلیم، نوع معیشت، پوشش گیاهی، زندگی جانوری و... است. استان لرستان با داشتن ایل‌های متفاوت یکی از استان‌هایی است که در فصول سرد و گرم شاهد بیلاق و قشلاق این گروه ارزشمند در سرزمین خود است (دانایی‌نیا و ایل‌بیگی‌پور، ۱۳۹۶). با مطالعه پل‌های موجود بر رودخانه کشکان و راه‌های تاریخی وابسته به آن و انطباق این راه‌ها با مسیرهای کوچ‌رو عشایر این نتیجه به دست می‌آید که عشایر در فصول مختلف از هر ۴ پل: کشکان، معمولان، پل دختر و گاومیشان جهت استقرار در محل کوچ خود عبور می‌کرده‌اند. تمامی مسیر کوچ‌رو عشایر منطبق بر راه‌های تاریخی گذشته بوده که از مسیر این پل‌ها عبور می‌کرده است.

دسته دوم: توصیه‌ها در جهت حفاظت از قابلیت‌های کالبدی

پل‌های تاریخی لرستان میراث فرهنگی محسوب می‌گردند که گذشتگان ما به منظور پیش‌برد حیات سیاسی، اجتماعی و معنوی خود و نیز تأمین بسیاری اهداف دیگر خلق کرده‌اند و بقایای این آثار هم‌چنان تا به امروز پابرجا مانده‌اند. این آثار اندوخته تاریخی ارزشمندی هستند که قادرند ویژگی‌های مربوط به اجتماع، فرهنگ و شرایط حیاتی زمان احداث خود را به معاصران ما عرضه کنند. به همین دلیل حفاظت از قابلیت‌های کالبدی این آثار درمقابل آسیب‌ها و تخریب ناشی از عوامل طبیعی و انسانی، حفاظت آن‌ها با بهره‌گیری از علوم و فناوری جدید و انتقال این آثار به نسل‌های آینده، وظیفه مشترک همگان محسوب می‌گردد. جهت این امر موارد ذیل توصیه می‌شوند.

۱- بازشناسی اشکالات نظری و فنی در نوع و نحوه مداخلات.

۲- تلفیق طرح حفاظت و ساماندهی میراث ملی پل‌های تاریخی رودخانه کشکان در طرح‌های توسعه‌ای آتی منطقه: انضمام مسأله حفاظت و احیاء ارزش‌های مشهود و نامشهود مندرج در میراث ملی پل‌های مذکور در طرح جامع آتی منطقه و هم‌چنین ادغام آن در برنامه‌ها و طرح‌های خاص نظیر طرح‌های توسعه و عمران شهرستان‌های محل قرارگیری پل‌ها و طرح‌های سازمان‌ها و نهادهای دیگر مانند جهاد کشاورزی، آب و فاضلاب و... می‌توانند ضامن حفظ ماهیت

منحصربه‌فرد و خصایص فرهنگی-تاریخی مجموعه و تأثیر کامل این ویژگی‌ها در تقویت بنیان‌های فرهنگی و اجتماعی در محدوده زیستگاه شهری مجاور حریم گردد.

۳- حفاظت و غنی‌سازی سنت معماری سنگی: ضروری است تصویر اجتماع از ارزش‌های شیوه معماری بومی روزآمد شود، به نحوی که فقدان مهارت‌ها و فنون سنتی وابسته به این شیوه معماری موجب از دست رفتن این نوع خاص از معماری بومی به مثابه شیوه معماری پایدار مبتنی بر اصولی هم‌چون خود بسندگی و بوم‌آورد بودن نگردد. بر این اساس ضروری است افراد و گروه‌های ذی‌ربط در فرآیند مداخلات و مرمت پل‌های تاریخی مهارت‌ها، تجارب و دانش موروثی برای مراقبت و تعمیر ساختارهای سنگی را به‌عنوان کار همیشگی و مستمر بیاموزند.

۴- نگه‌داری و جلوگیری از ویرانی میراث معماری سنگی در اثر وقوع حوادث طبیعی: برای این امر رعایت موارد ذیل ضروری است.

- مستندسازی فرهنگ و معماری بومی و سنتی منطقه که در آن سنگ مصالح اصلی و عمده ساختمان محسوب می‌گردد، با عنایت خاص به رابطه میان این سنت‌ها با نیاز ساکنان و محیط‌زیست و نوع خاص پاسخ‌گویی به این نیازها.

- مستندسازی گونه‌های مختلف ساختمانی و مصالح سنگی موجود با هدف فهم معانی و مفاهیم فنی مرتبط با روند فرسایش و بسط این مفاهیم.

- نگه‌داری و پایش تمام انواع سازه‌های سنگی ساختمان پل‌های کشکان، کلهر معمولان، پل دختر و گاومیشان.

۵- توصیه‌ها در جهت حفاظت از رودخانه کشکان: البته این‌که بتوانیم رودخانه را به حالت اولیه خود مرمت کنیم سخنی به‌گزارانده‌ایم؛ زیرا با تغییرات کاربری زمین‌های اطراف رودخانه‌ها به صورت دائمی در برنامه‌های توسعه شهری مواجه هستیم و همین امر اجازه احیاء کامل را به ما نمی‌دهد. یک رویکرد حفاظت از رودخانه کشکان باید به دنبال یک مدیریت یکپارچه باشد که به دنبال حفاظت از طبیعت منطقه اطراف کشکان و مدیریت ریسک سیل مدیریت شود.

۶- توصیه‌ها در جهت حریم‌گذاری بر پل‌های تاریخی مورد مطالعه: در حریم‌گذاری پل‌های تاریخی کشکان، کلهر، پل دختر و گاومیشان تنها درباره عرصه و حریم درجه یک صحبت شده است و بحثی راجع به حرائم دیگری که مرتبط با آثار باشد، ندارد. می‌بایست درمورد حریم‌ها بازنگری کامل صورت گیرد؛ زیرا پل‌های تاریخی دارای آینده‌ای پویا در بستر طبیعی خود بوده و می‌توانند به کانون ترویج‌دهنده زندگی جمع تبدیل شوند و از سوی دیگر، با زیرساخت‌هایی مانند راه‌ها، تأسیسات بین‌راهی و... در ارتباط بوده و کار می‌کنند که زیستن در این جهان وام‌دار آن‌هاست. پس باید علاوه بر حریم‌های مذکور، حریم‌های بصری، کارکردی و زیرساختی نیز با توجه به شاخصه‌های تشکیل‌دهنده منظر فرهنگی پل‌های تاریخی تعریف و تبیین شود.

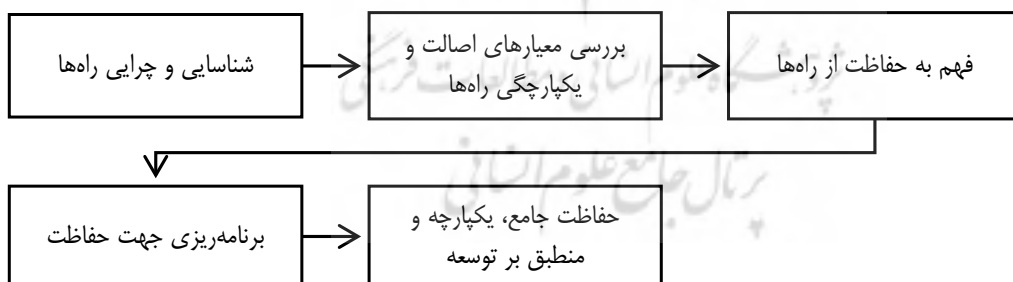
۷- توصیه‌ها در جهت فهم حفاظت از بستر پل‌های تاریخی مورد مطالعه: باید دقت نمود که هرگونه مداخله در بستر سنتی پل‌های تاریخی باید با آن سازگار بوده و در جهت حفظ اصالت و یکپارچگی این آثار باشد. بستر سنتی در هر حال باید حفظ شود و مداخلات باید با شواهد و مدارک معتبر صورت گرفته و در انطباق کامل با زمینه و بستر پل‌ها باشد.

۸- توصیه‌ها در جهت فهم حفاظت از راه‌های مرتبط با پل‌های تاریخی مورد مطالعه: در قرن چهارم هجری قمری، پل‌های لرستان تنها عملکرد ارتباطی داشته‌اند. این پل‌ها در مسیر کاروان‌ها و حجاج با حمایت دولت آل بویه و خلیفه عباسی و با مدیریت بدرین حسنویه ساخته شده‌اند. این پل‌ها و راه‌های وابسته به آن، فواید بسیاری را نصیب بدر و فرزندان‌ش جهت آبادانی بیشتر کرده بود. پل‌ها در ادوار مختلف به‌عنوان عنصر ارتباطی در سطوح ملی و بین‌المللی کاربرد داشته‌اند.

بنابراین این راه‌های باستانی و شبکه گسترده که در زمان خود فعال بوده و ارتباط بین نواحی مختلف را برقرار می‌کرده‌اند، نیاز به برنامه‌ای مطابق نمودار (برگرفته از مبانی پژوهش) زیر جهت حفاظت دارند.

جدول ۴. راه‌های باستانی که از پل‌های مورد مطالعه عبور می‌کرده‌اند (نگارندگان، ۱۳۹۸).

ردیف	نام پل	راه‌های باستانی که پل‌ها در مسیر آن قرار داشته‌اند
۱	کشکان	۱- در مسیر راه باستانی (ساسانی) شمال به جنوب (همدان به خوزستان) ۲- راه باستانی (ساسانی) شرق به غرب (فلات به شاپورخواست و تیسفون) ۳- مسیر محلی دوره اسلامی شاپورخواست به سیمره
۲	کلهر معمولان	۱- در مسیر راه باستانی شمال به جنوب (همدان به خوزستان) ۲- شاهراه تاریخی نازینه، شاخه جدا شده از شاهراه همدان به کرمانشاه و بین‌النهرین
۳	پل دختر	۱- مسیر اسلامی کرمانشاه به خوزستان با عبور از پل کشکان ۲- مسیر تاریخی شاپورخواست به خوزستان ۳- مسیر محلی بالا گریوه به سمت طرهان، کوه‌دشت و کرمانشاه
۴	گاومیشان	۱- راه تاریخی پشت کوه (ایلام) به پیشکوه (جایدر به مازین) و خوزستان ۲- مسیر باستانی (ساسانی) فلات ایران به بین‌النهرین ۳- مسیر اسلامی کاروانیان حج در زمان بداربن حسنیوه ۴- مسیر محلی دوره اسلامی شاپورخواست به سیمره و منطقه بین‌النهرین و جندی شاپور به سیمره و ماسبدان



تصویر ۶. مراحل سیر به فهم حفاظت از راه‌های فرهنگی مرتبط با پل‌های تاریخی لرستان (نگارندگان، ۱۳۹۸).

نتیجه‌گیری

منظر فرهنگی تعاریف بسیار پیچیده‌ای از لحاظ فهم معانی آن دارد. اولین قدم در راه حفاظت از مناظر فرهنگی، شناسایی و فهم مناظر فرهنگی است. نحوه فهم مناظر فرهنگی و برنامه‌های حفاظتی‌ای که در مورد پل‌های تاریخی رودخانه کشکان تاکنون صورت گرفته است، به دلیل در نظر نگرفتن کیفیات منظر فرهنگی نتوانسته جهت حفاظت از آن مفید واقع شود. پژوهش مذکور در قالب یک پژوهش کاربردی توانست فهم حفاظت از مناظر فرهنگی پل‌های تاریخی مورد مطالعه را مشخص

و آن‌ها را قابل استفاده در پل‌های مشابه تاریخی دیگر در لرستان نماید. این پژوهش با شناخت کامل پل‌ها و چالش‌های حفاظت از مناظر فرهنگی آن‌ها توانست توصیه‌هایی در ۲ دسته عمومی (کل‌گرا) و مختص به خود پل‌های مورد مطالعه معرفی نماید. نتایج به دست آمده، هم در نظر و هم در کاربرد، قابل استفاده بوده که می‌تواند کلیدی اساسی جهت حفاظت از مناظر فرهنگی این پل‌های ارزشمند باشد. با وجود محدودیت‌های پژوهش تلاش بر آن شد تا با غلبه بر برخی از این محدودیت‌ها راه پژوهش هموار شده و غباری که مانع دسترسی به حقایق می‌شد، از روی آن‌ها زدوده گردد.

در پاسخ به بخش اول پرسش‌های پژوهش، مفاهیم و عناصر تشکیل دهنده منظر فرهنگی پل‌های تاریخی از طریق مطالعات کتابخانه‌ای، میدانی و تجزیه و تحلیل مفاهیم مختلف در ادبیات موضوع و منطبق کردن با شرایط بومی مناظر فرهنگی مورد مطالعه، مشخص گردید: «منظر فرهنگی پل‌های موجود بر رودخانه کشکان عبارت است از مجموعه‌ای به هم بافته شده و طبیعی و دارای تعامل با انسان در طول زمان در حوزه جغرافیایی زاگرس مرکزی که مؤلفه‌های تشکیل دهنده آن شامل رودخانه کشکان، دره‌ها، راه‌های باستانی، تأسیسات بین‌راهی و میراث ناملموس حوزه جغرافیایی لرستان بوده و جهت اتصال به تمدن‌های بزرگ و به نوعی جهت تحقق حقوق بشر، ارتباطات مذهبی، قومی، اقتصادی و فرهنگی و نیز پیشرفت رفاه، امنیت و راحتی در مناطق دشوار کوهستانی به کار رفته‌اند. منظر فرهنگی مکان جغرافیایی ذکر شده دارای قابلیت‌های ارزشمند کارکردی، کالبدی و نظام منظرین خاص خود بوده و نقش بسزایی در توسعه اقتصادی، فرهنگی، سیاسی و اجتماعی منطقه و گاهی کشور ایران در دوره‌های مختلف زمانی داشته است.»

در پاسخ به بخش دوم پرسش‌های پژوهش می‌توان گفت با توجه به تجزیه و تحلیل ادبیات جمع‌آوری شده و نگاهی تحلیلی گرایانه به مطالعات میدانی، از طریق بررسی و تحلیل چالش‌های حفاظت از مناظر فرهنگی پل‌های تاریخی و معانی و مفاهیم حفاظت در منشورها، کنوانسیون‌ها و معاهدات ملی و بین‌المللی، بررسی و تحلیل معانی و مفاهیم حفاظت از مناظر فرهنگی در منشورها، کنوانسیون‌ها و معاهدات ملی و بین‌المللی و تعمیم آن‌ها به مناظر فرهنگی پل‌های تاریخی و بررسی، تجزیه و تحلیل پل‌های تاریخی کشکان، کلهر معمولان، پل دختر و گاومیشان و استخراج مفاهیم مشترک این مقوله‌ها، منجر به تبیین اصول حفاظت از مناظر فرهنگی مورد مطالعه در دو دسته عمومی و تخصصی گردید. این توصیه‌ها به دلیل این‌که از بطن خود پژوهش و زمینه مناظر فرهنگی مذکور گردآوری شده‌اند، در یک چارچوب مشخص دسته‌بندی شده و یک مدل نظام‌مند را جهت حفاظت از مناظر فرهنگی پل‌های تاریخی به وجود آورده‌اند. این چارچوب دارای انعطاف بوده و قابل بسط به دیگر پل‌های تاریخی لرستان با توجه به فهم شرایط محلی آن‌هاست.

در نهایت یادآور می‌شود که مشارکت جهت حفاظت از مناظر فرهنگی به زمان نیاز دارد. زمان جهت ایجاد مبنای علمی، جهت همکاری، ایجاد اعتماد، شنیدن داستان‌ها، یافتن اهداف مشترک و برنامه‌ریزی برای آینده؛ مشارکت به صورت خطی حرکت نمی‌کند و بایست همه افراد در جوامع محلی را در آن دخیل نمود. جوامع محلی در نتیجه در هر جنبه‌ای از شناسایی، برنامه‌ریزی و مدیریت مناطق بایستی درگیر شوند، چون آن‌ها مؤثرترین نگهبانان مناظر فرهنگی هستند.

پی‌نوشت

۱- این مقاله مستخرج از رساله دکتری «مهدی پیروحياتي» به راهنمایی «بهنام پدram» و «علیرضا انبسي» با عنوان «تبیین اصول حفاظت از منظر فرهنگی پل‌های تاریخی منسوب به دوره ساسانی رودخانه کشکان لرستان (پل‌های ارزشمند کشکان، معمولان، پل دختر و گاومیشان)» است.

۲- پل گاومیشان اندکی بعد از محلی که رود کشکان و سیمره به هم می‌پیوندند قرار دارد، ولی به دلیل اهمیت آن در این محدوده مورد مطالعه قرار می‌گیرد.

۳- «کدگذاری توصیفی» را «کدگذاری عنوان» هم خوانده‌اند؛ در یک کلمه این نوع کدگذاری -اغلب به صورت یک اسم- موضوع اصلی یک بند از داده‌های کیفی را خلاصه می‌کند (Tesh, 1990). کدگذاری توصیفی به طور اساسی به فهرستی مقوله‌بندی شده، جدولی از صورت وضعیت، و خلاصه یا سیاهه‌ای از محتوای داده‌ها رهنمون می‌شود. این شیوه کاری زیربنایی برای دور دوم کدگذاری و تحلیل و تفسیر آن است (Wolcott 1994: 55).

۴- کدگذاری انتخابی (Selective Coding) یا کدگذاری مفهومی (Conceptual Coding). کد نظریه‌ای مانند چتری عمل می‌کند و همه کدها و مقوله‌هایی را که تا این زمان در تحلیل سامان دهی کرده‌اید، پوشش می‌دهد. با پیدا کردن مضمون اصلی پژوهش، تجمیع آغاز می‌شود و نشان می‌دهد این پژوهش درباره چیست (Strauss & Corbin, 1998: 146).

۵- بدرین حسنویه در سال ۳۸۸ ه.ق.، در ۵۲ کیلومتری غرب شاپورخواست پل کشکان را بنا نهاد. ساخت این پل ۱۰ سال به درازا کشیده است.

6- Organization of World Heritage Cities

7- Getty Conservation Institute

8- Paul Vidal De La Blache

9- Otto Schluter

10- Cultural Landscape

در زبان فارسی در برابر این مفهوم، واژه «منظر فرهنگی» نهاده شده است، با توجه به این که واژه «منظر» نسبت به دیگر واژه‌های معادل در ادبیات فارسی مفهوم پویاتری داشته و رایج شده است.

11- Generic Principles

کتابنامه

- افشار، ابراهیم، (۱۳۹۳). مبانی پژوهش‌های کیفی: فنون و مراحل تولید نظریه زمینه‌ای. تهران: نشر نی.

- بامداد، علی، (۱۳۹۵). «بازشناسی مفهوم اهمیت در محافظت از مناظر فرهنگی (نمونه موردی: منظر فرهنگی پارسه - پاسارگارد)». رساله دکتری مرمت بنا، اصفهان: دانشگاه هنر اصفهان (منتشر نشده).

- بصیری، سمیه؛ وطن دوست، عبدالرسول؛ امین امامی، سیدمحمد؛ و احمدی، حسین، (۱۳۹۳). «سیر تاریخی و اندیشه‌ای حفاظت از میراث فرهنگی از منظر جایگاه مفهومی تمامیت (یکپارچگی)». مطالعات اسلامی: تاریخ و فرهنگ، دوره ۴۶، شماره ۹۲، صص: ۱۰۸-۸۵.

- بمانیان، محمدرضا؛ انصاری، مجتبی؛ و الماسی فر، نینا، (۱۳۸۹). «باززنده‌سازی منظر فرهنگی تخت سلیمان با تأکید بر رویکردهای بازآفرینی و حفاظت از میراث». فصلنامه مدیریت شهری، دوره ۸، شماره ۲۶، صص: ۲۶-۷.

- پرویز، احمد، (۱۳۸۰)، «پل و تحول آن در قلمرو بدرابن حسنویه: قرن چهارم هجری». پایان‌نامه کارشناسی ارشد باستان‌شناسی، دانشگاه تهران (منتشر نشده).

- حبیبی، سیدمحسن، و ملیحه مقصودی (۱۳۸۱)، مرمت شهری، تهران: انتشارات دانشگاه تهران.

- حسونند، شیرین، (۱۳۹۲). «تقدس کوه و آب در فرهنگ‌های باستانی و تأثیر آن بر شکل‌گیری منظر فرهنگی بیستون». اولین همایش ملی معماری، مرمت، شهرسازی و محیط‌زیست پایدار، همدان: انجمن ارزیابان محیط زیست هگمتانه.

- دانایی‌نیا، احمد؛ و ایل بیگی پور، فرانک، (۱۳۹۶). «ویژگی منظر فرهنگی عشایر بختیاری و تأثیر آن در ساختار معماری کوچ‌نشینی». مجله باغ نظر، دوره ۱۴، شماره ۵۷، صص: ۷۴-۶۳.

- سیرو، ماکسیم، (۱۳۵۷). راه‌های باستانی ناحیه اصفهان و بناهای وابسته به آن‌ها. ترجمه مهدی مشایخی، تهران: انتشارات سازمان ملی حفاظت آثار باستانی.

- صحراکار، افشین؛ پرویز، احمد؛ منوچهرآبادی، مجتبی و نریمانی، رامین، (۱۳۸۰). «طرح جامع پل کشکان (نسخه فتوکپی)»، تهران: سازمان میراث فرهنگی کشور (دفتر فنی معاونت حفظ و احیاء).

- طالبیان، محمدحسن؛ و فلاح، محمدصادق (۱۳۸۸)، منظرهای فرهنگی. تهران: سازمان میراث فرهنگی و صنایع دستی و گردشگری کشور.

- عشرتی، پرستو؛ و فدائی‌نژاد، سمیه، (۱۳۹۴). «منظر شهری تاریخی: رویکردی نوین در مدیریت محدوده‌های واجد ارزش شهری». فصلنامه تخصصی معماری و شهرسازی آبادی، دوره ۲۳، شماره ۷۴، صص: ۷۷-۷۰.

- فرهادی، مریم؛ و همتی، محمدمهدی، (۱۳۹۳). «اشکفت‌سلمان و منظر فرهنگی: مروری بر نیایشگاه الیمایی در شهرستان ایزه از منظر فرهنگی و گردشگری پایدار». کنفرانس مهندسی عمران، معماری و مدیریت پایدار شهری، گرگان.

- قره‌بگلو، مینو، (۱۳۹۳). «بازشناسی عناصر شهر خلاق در ارتباط با پایداری منظر فرهنگی شهر سنتی نمونه موردی شهر اصفهان». همایش ملی شهرسازی فرهنگ‌گرا، اصفهان: دانشگاه شیخ بهایی.

- کاظمی‌موحد، مهزیار؛ و ایرانی، حمیدرضا، (۱۳۹۷). ساختن نظریه مبنایی. تهران: مؤسسه خدمات فرهنگی رسا.

- کرنگ، مایک، (۱۳۸۹)، جغرافیای فرهنگی. ترجمه مهدی قرخلو، تهران: سمت، چاپ چهارم.

کوهن، تامس، (۱۳۹۶)، ساختار انقلاب‌های علمی. ترجمه سعید زیباکلام، تهران: سمت.
- لقایی، حسنعلی؛ لقایی، محمدعلی؛ و عزیززی، میترا، (۱۳۹۲). «بهسازی محوطه‌های تاریخی و مناظر فرهنگی با رویکرد توسعه گردشگری پایدار». کنفرانس بین‌المللی عمران، معماری و توسعه پایدار شهری، تبریز: دانشگاه آزاد اسلامی واحد تبریز.

- الله‌دادی، بهاره، (۱۳۹۴). «درآمدی بر چپستی منظر فرهنگی و عوامل مؤثر بر آن». اولین کنفرانس تخصصی معماری و شهرسازی ایران، شیراز.

- مسکویه‌الرازی، ابوعلی، (۱۳۷۶). تجارب‌الامم. ترجمه ابوالقاسم امامی و علی نقی منزوی، تهران: نشر توس.

- مینورسکی، ولادیمیر، (۱۳۹۴). رساله لرستان و لرها. ترجمه امان‌الله بهاروند و لیلی بختیار، تهران: انتشارات آرونش.

- یوکهیلتو، یوکا، (۱۳۸۷). تاریخ حفاظت معماری. ترجمه محمدحسن طالبیان و خشایار بهاری، تهران: انتشارات روزنه.

- Charmaz, K., (2006). "Grounded theory: A qualitative method for advancing social justice". *Handbook of qualitative research*, Pp: 507-537, CA: Sage.

- Glaser, B. C., (2005). *Theoretical sensitivity*. CA: Sociology Press.

- Kleiss, W., (1975). "Vor Islamische Ruinen Im Nord Lichen Zagros", *AMI*, No. 8, Pp: 136-138.

- Kuhn, T. S., (1970). *The Structure of Scientific Revolutions*. Chicago: The University of Chicago Press.

- Strauss, A., & Corbin, J., (2015). *Basic of qualitative research: Techniques and Procedures for development grounded theory*. CA: Sage.

- Tesh, R., (1990). *Qualitative research: analysis types and software tools*. New York: Flamer Press.

- Wolcott, H. F., (1994). *Transformation qualitative data: Description, analysis, and interpretation*. CA: Sage.

- Charter of Karakow., (2000). *Principles for conservation and restoration of built*

heritage. Available from: <http://www.lecce-workshop.unile.it/Download/karakow.pdf>>. (Accessed August 21, 2019).

- Council of Europe., (2000). *European Landscape Convention*. Available in: <https://www.coe.int/en/web/landscape>. (Accessed September 09, 2019).

- Council of Europe., (2008). *Activity report of the european landscape convention 2007-2008*, Available in: <https://rm.coe.int/16802f1401>. (Accessed October 29, 2017).

- Declaration of Innsbruck., (2007). *International symposium on heritage and modernity*, Available from: <http://wcd.coe.int>. (Accessed July 02, 2019).

- Declaration of Norwich, (2004). *International symposium on heritage for the future*, Available from: <http://www.historic-towns.org/documents/downloads/declarations/norwichsymposium.pdf>>. (Accessed July 06, 2019).

- Declaration of San Antonio, (1996). *Authenticity in the conservation and management of the cultural heritage*. Available from: <http://www.icomos.org/documents/downloads/declarations/SanAntonio.pdf>>. (Accessed June 01, 2018).

- Declaration of Verona., (2007). *European Symposium in heritage-led regeneration producing good practice*. Available from: <http://www.historic-towns.org/documents/downloads/declarations/VeronaDeclaration.pdf>>. (Accessed June 23, 2018).

- ICOMOS Charter., (1993). *Guidelines for education and training in the conservation of monuments: Ensembles and sites 1993*. Available from: <http://www.icomos.org/charters/education-e.pdf>>. (Accessed September 5, 2018).

- ICOMOS New Zealand., (1993). *New Zealand: Charter for the conservation of places of cultural heritage value*. Available from: <http://www.ccc.govt.nz/documents/services/cemeteries/appendix7ICOMOScharter.pdf>>. (Accessed September 21, 2019).

- ICOMOS., (1964). *International Charter for the Conservation and Restoration of Monuments and Sites (The Venice Charter)*. Available in: https://www.icomos.org/charters/venice_e.pdf. (Accessed March 28, 2017).

- ICOMOS., (1981). *Historic Gardens (The Florence Charter 1981)*. Available in: https://www.icomos.org/charters/gardens_e.pdf. (Accessed April 29, 2018).

- ICOMOS., (1987). *Charter for the Conservation of Historic Towns and Urban Areas (Washington Charter 1987)*. Available in: https://www.icomos.org/charters/towns_e.pdf. (Accessed April 02, 2019).

- ICOMOS., (1999). *Charter on the Built Vernacular Heritage (1999)*. Available in: http://www.international.icomos.org/charters/vernacular_e.pdf. (Accessed May 16, 2018).

- ICOMOS., (2003). *Principles for the analysis, conservation and structural restoration of architectural heritage*. Available in: https://www.icomos.org/charters/structures_e.pdf. (Accessed February 25, 2019).

- ICOMOS., (2005). *Xi'an Declaration on the Conservation of The Setting of Heritage Structures, Sites And Areas*. Available in: <https://www.icomos.org/xian2005/xian-declaration.pdf>. (Accessed February 25, 2019).

- ICOMOS., (2008). *The ICOMOS Charter on Cultural Routes*. Available in: https://www.icomos.org/charters/cultural_routes_e.pdf.

www.icomos.org/images/DOCUMENTS/Charters/culturalroutes_e.pdf. (Accessed February 29, 2019).

- ICOMOS., (2013). *The Australia ICOMOS Charter for Places of Cultural Significance (The Burra Charter)*. Available in: http://portal.iphan.gov.br/uploads/ckfinder/arquivos/The-Burra-Charter-2013-Adopted-31_10_2013.pdf. (Accessed February 21, 2019).

- ICOMOS., (2014). *The Florence Declaration on Heritage and Landscape as Human Values*. Available in: https://www.icomos.org/images/DOCUMENTS/Secretariat/2015/GA_2014_results/GA2014_Symposium_FlorenceDeclaration_EN_final_20150318.pdf. (Accessed January 03, 2019).

- ISESCO., (2004). *Charter of Conservation the Urban heritage in Islamic Countries*. Available from: <https://www.isesco.org.ma/islamic-world-heritage-committee/>. (Accessed May 17, 2018).

- Paris Strange Declaration., (2011). *International symposium on heritage as a driver of development*. Available from: <http://www.icomos.org/paris2011/GA2011/20120110.pdf>. (Accessed June 23, 2018).

- Statement of Jerusalem., (2006). *Workshop on New Approaches to Urban Conservation Held in Jerusalem*. Available from: <http://www.gafcon.org/resources/the-complete-jerusalem-statement>. (Accessed May 15, 2019).

- UNESCO., (1962). *Recommendation concerning the Safeguarding of the Beauty and Character of Landscapes and Sites*. Available in: <http://www.international.icomos.org/publications/93towns7a.pdf>. (Accessed June 05, 2017).

- UNESCO., (1972). *Convention Concerning the Protection of the World Cultural and Natural Heritage*. Available in: <https://whc.unesco.org/en/conventiontext/>. (Accessed June 05, 2017).

- UNESCO. (2001). *UNESCO Universal Declaration on Cultural Diversity*. Available in: http://portal.unesco.org/en/ev.php-URL_ID=13179&URL_DO=DO_TOPIC&URL_SECTION=201.html. (Accessed June 05, 2017).

- UNESCO., (2003). *The Convention for the Safeguarding of the Intangible Cultural Heritage*. Available in: <https://ich.unesco.org/en/convention>. (Accessed November 13, 2019).

- UNESCO., (2005). *Convention on the Protection and Promotion of the Diversity of Cultural Expressions 2005*. Available in: http://portal.unesco.org/en/ev.php-URL_ID=31038&URL_DO=DO_TOPIC&URL_SECTION=201.html. (Accessed June 05, 2017).

- UNESCO., (2011). *Recommendation on the Historic Urban Landscape*. Available in: <https://whc.unesco.org/uploads/activities/documents/activity-638-98.pdf>. (Accessed November 19, 2018).

- WHC., (1994). *Report on the Expert Meeting on Heritage Canals*. Available in: <https://whc.unesco.org/archive/canals94.htm>. (Accessed May 29, 2019).

- WHC., (1996). *Report of the Expert Meeting on European Cultural Landscapes*

of Outstanding Universal Value. Available in: <https://whc.unesco.org/en/events/1109/>. (Accessed September 09, 2018).

- WHC., (1996). *Report of the Expert Meeting on European Cultural Landscapes of Outstanding Universal Value*. Available in: <https://whc.unesco.org/en/events/1109/>. (Accessed September 09, 2018).

- WHC., (1998). *Report of the Regional Thematic Meeting on Cultural Landscapes in the Andes*. Available in: <https://whc.unesco.org/en/events/1108/>. (Accessed May 23, 2019).

- WHC., (1999). *Report of the Regional Thematic Expert Meeting on Cultural Landscapes in Eastern Europe*. Available in: <https://whc.unesco.org/en/events/1106/>. (Accessed September 10, 2018).

- WHC., (1999). *Synthesis Report of the Expert Meeting on Management Guidelines for Cultural Landscapes*. Available in: <http://whc.unesco.org/en/documents/217>. (Accessed May 25, 2019).

- WHC., (1999). *Synthetic report of the Expert Meeting on African Cultural Landscapes*. Available in: <https://whc.unesco.org/en/documents/198>. (Accessed October 17, 2018).

- WHC., (2000). *Synthesis Report of the Meeting on "Cultural Landscapes: Concept and Implementation"*. Catania, Italy, 8-11 March 2000, Available in: <https://whc.unesco.org/en/documents/1089>. (Accessed March 20, 2018).

- WHC., (2000). *Synthesis Report of the Regional Expert Meeting on "Cultural Landscapes in Central America"*. Available in: <http://whc.unesco.org/en/search/?criteria=Cultural%20Landscapes&maxrows=200>. (Accessed May 25, 2019).

- WHC., (2001). *Report of the Thematic Expert Meeting on Asia-Pacific Sacred Mountains*. Available in: <https://unesdoc.unesco.org/ark:/48223/pf0000126500/>. (Accessed May 25, 2019).

- WHC., (2005). *Adoption of a Declaration on the Conservation of Historic Urban Landscapes*. Available in: <https://unesdoc.unesco.org/ark:/48223/pf0000141303>. (Accessed July 11, 2018).

- WHC., (2007). *International Expert Workshop on Integrity and Authenticity of World Heritage Cultural Landscapes*. Available in: <https://whc.unesco.org/en/events/450/>. (Accessed June 08, 2017).