

مطالعه تطبیقی مضامین کتیبه‌ها در آثار چوبی وابسته به معماری در حرم مطهر امام رضا (ع)

علیرضا شیخی*

چکیده

۹۱

مرقد منور امام هشتم (ع)، محل ارادت خیل بسیاری از هنرمندان؛ از جمله نجاران و نقاران بوده است. آثار چوبی پنجره، در، منبر و بخشی از ضریح در این مکان، از دوره ایلخانی تا معاصر محفوظ هستند. هنوز بر گذرگاه‌ها، تعدادی از درها نصب بوده و تعدادی دیگر، در موزه مرکزی آستان قدس نگهداری می‌شوند. هدف مقاله، بررسی تطبیقی مضمون و ساختار بصری آثار چوبی کتیبه‌دار مجموعه، به‌ویژه مضمون و محتوای آثار است. بنابراین، سؤالی که مطرح شده این است که محتوای کتیبه‌های چوبی چگونه دسته‌بندی می‌شود و ویژگی‌های بصری آثار چوبی کتیبه‌دار حرم چه هستند؟ نوع تحقیق، بنیادی بوده و روش آن، توصیفی، تحلیلی و تطبیقی است. اطلاعات، بر مبنای داده‌های کتابخانه‌ای و به‌ویژه مطالعات میدانی استوار هستند و جامعه آماری به‌دلیل محدود بودن آثار، تمام‌شماری شده است. یافته‌ها نشان داده در مجموع، سی و چهار اثر کتیبه‌دار چوبی موجود هستند. کتیبه‌ها، بر بخش‌های مختلف آثار به خطوط رقاع، ثلث جلی و خفی، کوفی بنایی و نستعلیق، کتابت شده‌اند. محتوای کتیبه‌ها در هفت قالب؛ کتیبه‌های تاریخی، واقفان و سازندگان، قرآنی، مدح و نعت، اسمای متبرکه الهی و نام‌های امامان، شهادتین و روایات، مورد تحلیل قرار گرفته است. غنای هنری و محتوایی این آثار، سیر تکوین قابل‌ی از هنر منبت و معرق را در تاریخ هنرهای سنتی ایرانی اسلامی عیان ساخته است.

پژوهشگاه علوم انسانی و مطالعات فرهنگی
پرتال جامع علوم انسانی

کلیدواژه‌ها: حرم مطهر رضوی، آثار چوبی، کتیبه، محتوا، فرم و شیوه هنری

مقدمه

هنرمندان در بخش‌های مختلف حرم امام رضا (ع)، سرِ ارادت بدین آستان فرود آورده، تجربه و باور خود را در دست‌ساخته‌های چوبی، جاری کرده‌اند. به یقین، انتقال و القای مضامین به کالبد ابنیه، از مهم‌ترین خصوصیات کتیبه‌ها است. این مجموعه، سی و چهار اثر چوبی کتیبه‌دار از دوره ایلخانی تا دوره جمهوری اسلامی را محفوظ دارد (جدول ۱). کاربری این آثار، در، پنجره، منبر و ضریح بوده که با تکنیک‌های منبت، شبکه، معرق، خاتم و نقاشی روی چوب، انجام شده است. کتیبه‌ها، قسمت‌های مختلفی از آثار چون؛ پیشانی، باهو، کَش، میان‌کش و آستانه در و پنجره‌ها، منبر و جداره داخلی ضریح‌ها را مزین نموده‌اند. تعدادی از آثار، در موزه مرکزی محفوظ بوده، تعدادی در اداره حفاظت و مرمت در حال مرمت و خیل کثیری از این آثار، بر گذرگاه‌های اصلی و فرعی نصب هستند.

هدف مقاله، بازشناسی آثار کتیبه‌دار و دسته‌بندی مضمونی آنها است؛ لذا پژوهش به دنبال پاسخ بدین سؤال‌ها است که محتوای کتیبه‌های نقش‌بسته بر آثار چوبی حرم مطهر چیست و چه ویژگی فنی و هنری دارد؟ این کتیبه‌ها از نظر فرم و مضمون بر در، پنجره، منبر و ضریح، خصوصیات منحصر به فردی از جریان‌های مختلف تاریخی، اعتقادی و اجتماعی را بازگو می‌کنند. قلم کتیبه آثار دوره ایلخانی، رقا، دوره تیموری و صفوی، ثلث و بنایی و از دوره قاجار تا کنون، نستعلیق نیز افزون شده است. می‌توان سیری از تاریخ کتیبه و فحوای آن در هنرهای چوبی در ایران را پیگیری نمود که ضرورت پژوهش است. غیر از آثار موزه، از سایر صحن‌ها پلان ارائه شده تا موقعیت مکانی دقیق آثار، معین و مشخص شود.

پیشینه پژوهش

پژوهش‌هایی در حوزه هنرهای چوبی آثار ایران به شکل پایان‌نامه، کتاب و مقاله صورت پذیرفته‌اند، اما در ارتباط با آثار چوبی حرم، جز دو نمونه که به تاریخ‌یابی و معرفی درهای ایلخانی و تیموری پرداخته، گزینه‌ای در دست نیست. در این سیر، گروهی به مطالعه گرایش‌های فکری و فرهنگی، به‌ویژه گروه‌های اجتماعی دوره‌هایی خاص، و تأثیر آنها بر هنر چوب اهتمام ورزیده‌اند؛ در این زمره، می‌توان به علیرضا شیخی (۱۳۹۵) اشاره داشت که در رساله دکتری با عنوان "واکوی مناسبات قدرت در عهد شاهرخ تیموری و بازتاب آن در آثار منبت خراسان"، تعداد نوزده اثر از دوره تیموری را از دیدگاه اهل جوانمردی نگریسته که دو اثر از این مجموعه، مربوط به حرم هستند. معصومه کریمی‌ان (۱۳۹۱)

در پایان‌نامه کارشناسی ارشد با عنوان "ساخت رحل قرآن بر اساس منبت‌کاری تیموری"، به تاریخ اجتماعی و سیاسی آن دوران اشاره داشته و برخی از شیوه‌های آثار چوبی اصفهان و مازندران را تحلیل نموده است.

در گروه دوم، افرادی چون؛ دلیو فریه^۱، ثروت عکاشه، دیماندا^۲، گلاک^۳، ولف^۴، گرابار^۵، بلوم^۶، بلر^۷، اتینگهاوزن^۸، لنتز و لوری^۹، پوپ و اکرم^{۱۰}، هانتشتاین و دیلیس^{۱۱}، دیدی تاریخی نسبت به آثار داشته‌اند. حشمت کفیلی (۱۳۷۸) در مقاله "معرفی دری نفیس از موزه آستان قدس"، به مکان، تاریخ جابجایی و معرفی کلی در مسجد بالاسر، به صورت مختصر پرداخته است. علی مؤتمن (۱۳۵۵) در کتاب "تاریخ آستان قدس" و همچنین، محمد احتشام کاویانیان (۱۳۵۵) در کتاب "شمس‌الشموس یا تاریخ آستان قدس"، به توصیف اماکن مذهبی حرم اشاره داشته‌اند.

گروه سوم نیز عمدتاً آثار را به لحاظ هنری و فنی تحلیل کرده‌اند. محمد ژولیده (۱۳۸۹) در پایان‌نامه کارشناسی ارشد با عنوان "مطالعه فنی بر روی روش و ماده مناسب پاک‌سازی لایه رنگ روغنی از سطح در چوبی منسوب به دوره تیموری ایران (متعلق به آستان قدس رضوی)"، بیشتر به جنبه‌های مرمتی در مسجد بالاسر پرداخته است. شیلا بلر (۱۳۹۴) در کتاب "نخستین کتیبه‌ها در معماری دوران اسلامی ایران زمین"، در معرفی تعدادی از اولین کتیبه‌های به‌جای مانده در سده‌های نخست هجری، سعی نموده است. احمد صالحی کاخکی و همکاران (۱۳۹۶) با مقاله "طبقه‌بندی مضمونی کتیبه‌های نستعلیق در آرایه‌های چوبی وابسته به معماری دوره صفوی ایران"، به بررسی تاریخی و محتوایی کاربری خط نستعلیق بر هفده اثر پرداخته‌اند که در این میان، اثری از حرم امام رضا (ع) مورد مطالعه قرار نگرفته است. معرفی آثار چوبی کتیبه‌دار، مستندنگاری و دسته‌بندی محتوایی آنها، نقطه عطف پژوهش حاضر است.

روش پژوهش

نوع تحقیق، بنیادی، رویکرد آن، کیفی و از روش توصیفی، تحلیلی و تطبیقی بهره برده است. این سیر در ابتدا، با بررسی شیوه‌های تزئین آثار چوبی حرم آغاز شده است. در مرحله دوم، آثار چوبی صحن‌ها، بست‌ها و موزه مرکزی با رعایت سیر تاریخی، توصیف و ویژگی‌های فنی و هنری آنها برشمرده شده‌اند. در مرحله پسین که نقطه عطف مقاله بوده، نگارنده، به دسته‌بندی مضمونی و محتوایی آثار پرداخته و از این منظر، در هفت گروه تقسیم کرده است.

جامعه آماری

سی و چهار اثر کتیبه‌دار چوبی موجود در حرم با کاربری دَر و پنجره، منبر و ضریح، بررسی شدند. تعدادی از آثار، بر گذرها نصب بوده و تعدادی، در موزه مرکزی حرم مطهر نگهداری می‌شوند. در این مطالعه به‌دلیل محدود بودن نمونه‌ها، تمام‌شماری صورت گرفته است. لازم به ذکر است که تمامی آثار توسط نگارنده، عکاسی شده و مورد مطالعه میدانی قرار گرفته‌اند.

آثار چوبی حرم مطهر رضوی

پیشینه آثار حرم مطهر، به دوره ایلخانی می‌رسد که شامل؛ دَر قاضی‌الحاجات (۷۳۵ هجری قمری)، دَر منبت گره‌بندی با کتیبه تیموری، دو دَر منبت خاتم‌کاری از دوره شاه طهماسب و شاه عباس، پنجره منبت گره‌بندی از دوره شاه عباس صفوی، منبر خاتم‌بندی قاجاری، آسمانه ضریح شیر و شکر و دَر منبت صنیعی از دوره پهلوی؛ همچنین، دَرهای نفیس دیگری که بر آستانه صحن‌ها، بست‌ها و رواق‌ها و اماکن حرم مطهر رضوی نصب شده و زمان ساخت آنها متعلق به دوره قاجار تا دوره انقلاب اسلامی است، می‌شود. در این راستا، باید اشاره کرد که قدیمی‌ترین درهایی که در حال حاضر بر گذرگاه‌ها خوشامدگوی زائران بوده، درهای اصلی ایوان‌های شمالی و شرقی صحن آزادی متعلق به دوره قاجار هستند. از نمونه‌های دیگر، درهای چوبی صحن آزادی و جبهه شمالی صحن انقلاب متعلق به دوره پهلوی بوده که در اندازه خردتر نجاری شده و بر رواق‌ها یا گذرگاه‌ها نصب هستند. دَرهای صحن‌های رضوی، هدایت، کوثر، جمهوری اسلامی و بست‌های شیخ طوسی، شیخ بهایی، حر عاملی و شیخ طبرسی، متعلق به دوره انقلاب اسلامی هستند. قدیمی‌ترین اثر چوبی که در فضای گشاده حرم قرار دارد، منبر حضرت صاحب‌الزمان (ع) متعلق به دوره تیموری بوده که بر کُنج ایوان مقصوره مسجد گوهرشاد نشسته؛ منبری دوازده پله با آسمانه که از چوب گردو و چنار ساخته شده است (جدول ۱). شیوه ساخت همه آثار، قاب و صفحه بوده و نوع اتصالات، به‌صورت قفل و زبانه است که توانسته در برابر حوادث و ناملایمات دوران یا مشکلات آب و هوایی، تاب ایستادگی داشته باشد. برای وصالی بعضی قطعات، در آثار پیشین، از سریشم و در دوره معاصر، از چسب چوب بهره گرفته شده است. چوب استفاده‌شده در آثار قدیمی‌تر مانند؛ آثار دوره تیموری و صفوی، شمشاد و گردو بوده که چوبی بسیار محکم، ریزبافت با آوندهای بلند و خوش‌نقش است. مسلماً یکی از دلایل ماندگاری این آثار گران‌بها، انتخاب به‌جا و درست این

چوب‌ها بوده که در برابر نوسانات دمایی مشهود، از استقامت خوبی برخوردار هستند. از عصر قاجار به بعد، چوب چنار بیشتر مورد توجه هنرمندان درودگر قرار گرفته؛ چوبی مقاوم و مناسب برای فضای باز که از قدیم‌الایام در پنجره‌های اُرسی خانه‌های ایرانی کاربرد فراوان داشته است.

در باب تزئین باید گفت هندسه ایرانی اسلامی، در قالب گره‌هایی متنوع بر آثار چوبی شکل گرفته است؛ گره‌چینی آلت و لقط یا گره‌چینی آلت‌دار. هنر دیگر، معرق جایگزینی است که سابقه استفاده از آن در این آثار، به دوره ایلخانی رسیده و نمونه آن، بر در مسجد بالاسر مشاهده شد. این هنر تا دوره حاضر، بر درهای بست شیخ طوسی و کتابخانه آستانه متبر که در قالب کتیبه‌های خوشنویسی نستعلیق، نشسته است. خاتم، هنر بس ظریف که حوصله و صبر خاتم‌کاران را روایت دارد. گل‌های ریزی که بر آستری از چوب سپیدار نشسته و در قاب‌های محرابی یا ترنجی قرار گرفته، زینت‌بخش دَر و منبر شده یا کتیبه‌های شهادتین دَر صفوی و ضریح آفتاب را ساخته‌اند. در پایان، باید از هنر منبت یاد کرد که با استادی، تعدادی از آثار را آراسته است.^{۱۱}

دَر دارالسیاده (ایلخانی)

دَر، از چوب شمشاد و چنار به ابعاد ۴۶۰×۲۶۰ ، ضخامت ۳۰ سانتی‌متر و هر لنگه آن، ۲۹۴×۹۹ سانتی‌متر است. چارچوب دَر، شامل سه حاشیه تزئینی است؛ حاشیه اول و سوم، با نقش گیاهی سرو و تزئینات دکمه‌ای و حاشیه میانی، با نقش گره هشت منبت شده است. در کتیبه بالای چارچوب (زیر پیشانی در)، به چگونگی و زمان ساخت آن اشاره شده است: "امر بتجدید هذا الباب من خالص ماله العبد المذنب الراجی ناصرالدوله والدين نصرالله ابن شمس‌الدين السنجانی تقبل الله منه فی تاریخ سنه خمس وثلثین وسبع مائه بعمل استاد علی نجار نیشابوری". تزئینات قسمت پایین دَر که تا حد زیادی ساییده، سوراخ‌ها و ترک‌های روی دَر و قطعات بازسازی شده، گواه آسیب‌دیدگی بسیار آن طی سالیان متمادی است. روی دَر با طرح گره ده تند و نقوش گیاهی، معرق و منبت‌کاری شده و آثار رنگ‌های لاجوردی، زنگار و سرنج (قرمز روشن) بر روی آن مشخص هستند. روی در، دو کتیبه قلمدانی، حاکی از مرمت آن در دوره قاجاریه، به این شرح درج شده است: "قد امر بتزئین هذا الباب الرفیع ذوالجلالین الریاستین" و "میرزا فضل‌الله متولی باشی سرکار نظام و وزیر...". تزئینات پشت در که با طرحی متفاوت منبت‌کاری شده، شامل نقوش گیاهی، هندسی هستند و نقش اصلی آن، طرحی انتزاعی از لوتوس بوده که به‌عنوان نقش کلیدی در



قرون هفتم و هشتم هجری به کار رفته است. محل نصب این در، ورودی دارالسیاده از سمت ایوان طلای صحن عتیق است و چون سالیان متمادی به‌عنوان شیئی مقدس مورد توجه زائران بوده، به قاضی‌الحاجات مشهور شده است (شکل ۱).

در مسجد بالاسر، مشهور به خالصی، متعلق به دوره ایلخانی و دارای کتیبه تیموری

«مسجد بالاسر، قدیمی‌ترین رواق در زمین بقعه است که متصل به ضلع غربی آن ساخته شده و یکی از یادگارهای

عصر غزنوی است» (مولوی و همکاران، ۱۳۸۸: ۴۳). «مسجد بالاسر، میان پس‌نشستگی دارالسیاده و مقبره امام رضا (ع) قرار دارد» (اوکین، ۱۳۸۶: ۲۵۵). در چوبی مسجد بالاسر با استناد به کتیبه قسمت بالای چارچوب دو لنگه در (بخش زیرین قاب تزئینی بالای در)، خبر از مرمت این بنا می‌دهد. این در، پس از نوسازی فضای حرم، در مدخل تحویل‌خانه نصب شده بود. تحویل‌خانه در سال ۱۳۴۰ با احداث سرداب‌هایی، به محل دفن اموات تبدیل شد و پس از دفن مرحوم حاج

جدول ۱. آثار چوبی کتیبه‌دار در حرم مطهر رضوی

ردیف	کاربری	محل	دوره تاریخی	تکنیک	نوع خط	محل کتیبه	فراوانی
۱	در قاضی الحاجات	موزه مرکزی	ایلخانی و دارای کتیبه قاجاری	منبت	ثلث و نستعلیق	زیر پیشانی و قاب میانی	۱
۲	در خالصی	موزه مرکزی	ایلخانی و دارای کتیبه تیموری		ثلث	زیر پیشانی	۱
۳	منبر	مسجد گوهرشاد	تیموری	منبت	ثلث	پله ورودی	۱
۴	پنجره	موزه مرکزی	صفوی	منبت	ثلث	چارچوب، باهو، کش و میان‌کش	۱
۵	در	موزه مرکزی	صفوی	منبت	ثلث و کوفی بنایی	باهو، کش، میان‌کش و قاب میانی	۲
۶	منبر	موزه مرکزی	قاجار	خاتم	نستعلیق	تکیه‌گاه	۱
۷	در	صحن آزادی	قاجار و جمهوری اسلامی	منبت	نستعلیق	میان‌کش	۴
۸	در	اداره حفاظت و مرمت	قاجار	منبت	نستعلیق	میان‌کش	۱
۹	در	صحن انقلاب	پهلوی	منبت و معرق	ثلث و نستعلیق	میان‌کش و قاب‌های میانی در	۴
۱۰	ضریح شیر و شکر	موزه مرکزی	پهلوی	نقاشی	ثلث و نستعلیق	آسمانه چوبی	۱
۱۱	در	صحن جمهوری اسلامی	جمهوری اسلامی	منبت	ثلث و نستعلیق	باهو و میان‌کش و تاج	۲
۱۲	در	رواق دارالولایه	پهلوی و جمهوری اسلامی	منبت و معرق	نستعلیق و ثلث	چارچوب و قاب میانی	۴
۱۳	در	رواق الله وردی خان	پهلوی	منبت	نستعلیق	کش پایین در	۱
۱۴	در	صحن قدس	جمهوری اسلامی	معرق	نستعلیق	قاب میانی	۱
۱۵	در	بست طوسی و کتابخانه	جمهوری اسلامی	معرق	نستعلیق	باهو، کش و میان‌کش	۸
۱۶	ضریح آفتاب	مرقد منور	جمهوری اسلامی	خاتم	ثلث و بنایی	آسمانه و جداره درونی	۱

(نگارنده)

۳۵۰×۱۸۰ سانتی متر، قاب اصلی پیشانی، مستطیلی افقی با ابعاد ۱۴۴×۶۷ سانتی متر و کتیبه حامی، ۱۳×۱۴۴ سانتی متر است. در مذکور، به چهار کتیبه با خطوط ثلث، رقاع و کوفی معقد و معشق مزین شده است. کتیبه اول بر چارچوب به خط ثلث "امر بتجدید هذه العمارة للمسجد الشريف المرتضى الاعظم الاعلم سلطان النقباء فی العالم امیر عبدالحی بن امیر طاهر موسوی" بر آن کنده کاری شده است. این خط، بر دو کرسی به نگارش درآمده که فاقد تزئینات است. کتیبه دوم و سوم بر روی قاب‌های مستطیل شکل افقی بالای لنگه‌های در، بر زمینه‌ای از اسپیرال‌های گیاهی است. متن کتیبه روی دو لنگه، "جهانت بکام و فلک یار باد/ جهان آفرینت نگه دار باد" به خط رقاع و بر یک کرسی است. در کتیبه چهارم، کلمه "لا" دو بار روی دماغه در به خط کوفی بنایی معقد معشق و ابتدای لام و الف به صورت برگ‌دار یا مورق، اجرا شده است (شکل ۲).

در شناسایی نام ذکر شده بر زیر پیشانی، باید گفت که در زمان غازان خان، برای نخستین بار سادات موسوی، مقام نقابت را عهده‌دار شدند. کیاگیلانی (۱۴۰۹: ۷۷۰) نقل کرده که سید طاهر، اول کسی بوده که نقیب شد و از آن وقت، نقابت موسویه در نسل او است (خوافی، ۱۳۳۹: ۱۷). در محلی دیگر، در طمع به ملک خراسان توسط یسور جغتایی بعد از مرگ اولجایتو، از بدرالدین موسوی یاد شده است (همدانی، ۱۳۳۸: ۱۳۳). همچنین به سال ۷۳۳ ق، ابن بطوطه از ملاقات با طاهر محمدشاه (امیر بدرالدین) خبر می‌دهد (ابن بطوطه،

شیخ مهدی خالصی کاظمینی در آن محل، در مذکور، به در مقبره خالصی معروف شد (احتشام کاویانیان، ۱۳۵۵: ۱۲۴، ۱۲۵ و ۱۴۴).

سپس در از سال ۱۳۷۳ خورشیدی، به اداره حفاظت و مرمت آستان قدس رضوی (بی‌نا، ۱۳۹۰: ۴۷۳) و پس از مرمت، در سال ۱۳۹۴ به موزه مرکزی منتقل شد. این در، از چوب شمشاد به صورت قاب و صفحه نجاری شده است. اندازه در،



شکل ۱. در منبت ایلخانی قاضی الحاجات (نگارنده)



شکل ۲. در مسجد بالاسر و کتیبه‌های آن (نگارنده)

۱۳۶۱: ۴۴۱). در عصر تیموری، مشهد رو به آبادانی گذارده، شاهزادگان و امرای تیموری در گسترش این شهر کوشیدند. شاهرخ نیز نظری مثبت نسبت به سادات داشت و به آنان با دیده احترام و اکرام می‌نگریست (حافظ ابرو، ۱۳۸۰: ۱۱۸). ساخت دارالسیاده را به ایشان نسبت می‌دهند. از سادات موسوی در عهد شاهرخ، امیرنظام‌الدین عبدالحی، فرزند طاهر بود. فرزند دیگر طاهر، غیاث‌الدین محمد بوده که مزار او در کوچه‌ای از نوغان قدیم به نام گنبد خشتی نزدیک میدان طبرسی امروز واقع شده است. نام نظام‌الدین بر روی در مذکور که به تجدید عمارت مسجد بالاسر امر می‌نماید، مشاهده شد. فصیح خوافی، سال ۸۳۰ ق. را سال وفات سید نظام‌الدین عبدالحی، نقیب سادات مشهد مقدس در قم نوشته است (خوافی، ۱۳۳۹: ۲۶۰؛ خواندمیر، ۱۳۸۰: ۳۳۳). خواندمیر، به سادات و نقبای روضه رضوی اشاره کرده و می‌نویسد: امیرنظام‌الدین عبدالحی، امیرغیاث‌الدین عزیز و امیرعلاءالملک در آنجا به مقام نقابت منسوب بودند (خواندمیر، ۱۳۸۰: ۳۳۳). چنین نتیجه شد نام شخصی که بر در مذکور حک شده، همان امیرنظام‌الدین عبدالحی باید باشد که فصیح خوافی در "مجمعل فصیحی" و خواندمیر در "تاریخ حبیب‌السیر" از آن روایت کرده و سال فوت او را ۸۳۰ ق. می‌دانند. بنابراین می‌توان این موضوع را قریب به یقین دانست که با توجه به نقش و نگار در و کتیبه شعر، این در، متعلق به دوره ایلخانی بوده و میرعبدالحی در هنگام تعمیر مسجد در دوره تیموری، آن را در قالب کتیبه بر در مسجد متذکر می‌شود.

منبر مسجد گوهرشاد

بنا بر شیوه منبت کاری و نقوش، طبق مطالعه نگارنده، سابقه منبر به دوره تیموری می‌رسد. برای مثال، منبت حاشیه‌های تزئینی جوانب منبر در قسمت زیرین، دقیقاً همان طرح و نوع منبتی است که بر در مسجد جامع از قد، متعلق به سال ۸۳۴ هجری، مشاهده شد یا لقطه‌های آن با گره دوازده توند، حاکی از همسانی طرح این منبر با منبر مسجد گرگان هستند. این منبر، به صورت قاب و صفحه نجاری شده و بخش‌های مختلف آن منبت شده‌اند. نوع گره تزئینی در پله زیر بخش ورودی منبر، شش و طبل و در قاب پایین در ورودی منبر، پنج سرمه‌دان است. گره بخش روبه‌رویی پله‌ها، هشت و سلی و هشت و طبل بوده که تمامی آنها با نقوش گیاهی در ترکیب با اسلیمی آذین یافته‌اند. شمسه‌های دوازده، حاوی ترکیب اسلیمی و گیاهی بوده و سایر عناصر، با نقش گل و گیاه آراسته شده‌اند. منبر، از چوب گلایی و گردو ساخته شده و در سال ۱۳۲۰ خورشیدی توسط استاد حیدر نیکنامی گلپایگانی،

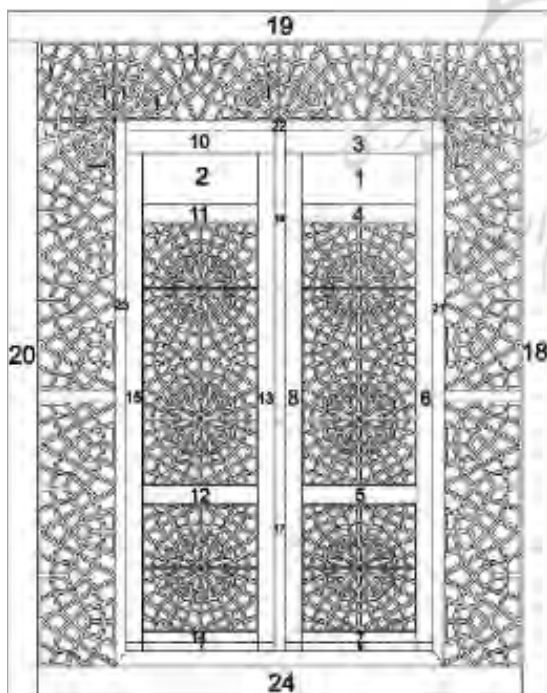
مرمت شده است. تنها کتیبه منبر، نام نجار در زیر پله ورودی است؛ "سلطان حسن ابن نجار کرمانی" (شکل ۳). کتیبه، به رقاع در دو کرسی و با ترکیبی فشرده کتابت شده است. در چوبی منبت گره‌بندی (۹۵۲ ق.). در صفوی به صورت دو لنگه در ابعاد ۱۹۸×۲۴۷ سانتی‌متر، از چوب شمشاد ساخته شده و در صفت شاه طهماسبی - رواق پشت سر حضرت رضا (ع) - نصب بوده است. در، به شیوه قاب و صفحه نجاری شده و گره دوازده توند آلت‌دار، پیرامون آن را همانند بخش زیرین قاب‌های ۱ و ۲، مزین نموده است (شکل ۴). افزون بر این هنر، تمامی قاب‌ها و فضای چارچوب اصلی، با هو، کش و میان کش لنگه‌ها با کتیبه‌های زیبای ثلث به شیوه منبت تیج، کنده‌کاری و آراسته شده‌اند (جدول ۲).

در منبت خاتم کاری صفوی

در به شیوه قاب و صفحه، از چوب شمشاد ساخته شده و شامل دو لنگه است. قاب‌های بالا با منبت و قاب میانی با نقش مضاعف، گره‌چینی شده‌اند و قاب پایین، خاتم کاری هنرمندانه‌ای دارد.



شکل ۳. کتیبه منبر مسجد گوهرشاد (نگارنده)



شکل ۴. ترسیم خطی در منبت گره‌بندی صفوی و جایگاه کتیبه‌ها بر آن (نگارنده)

این قاب است و «به سبب رنگ آمیزی خاص آن، به هفت رنگ معروف شده» (بی نا، ۱۳۹۰: ۴۷۴ و ۴۷۵). نقش خاتم درون شمشه، ستاره‌ای آکنده از گل‌های شش‌پر است. لچکی این کادر، شش‌بندی‌ها با نقش سواستیکا با رنگ متباین زرد و قهوه‌ای سوخته خودنمایی کرده است. نقش ترقه در این گره، با ستاره مزین شده و درون شش‌طبل با مربعی کتیبه‌دار مرصع شده؛ اشهد ان لا اله الا الله، محمد رسول الله، علی ولی الله که در هر قاب پایین در، دو بار تکرار شده است. نوع خط آن، کوفی بنایی بوده و خاتم کاری بسیار ظریفی بر آن انجام گرفته است (جدول ۳).

حاشیه قاب میانی، به دو آویز مزین شده است که بر روی در، به صورت اریب بر گلی هشت‌پر از فلز برنج قفل می‌شود. بالاتر از آن، دستگیره‌های در نصب شده‌اند که در حال حاضر، تنها یکی از آنها به شکل دالبر به جا مانده است. دماغه با چهار گل میخ نصب شده و شامل دو کتیبه در بالا و پایین است. چارچوب در، ساده و بدون نقش کار شده است. کتیبه ۱ و ۲ با ثلث جلی در سه کرسی و مابقی در یک کرسی، با استادی تحریر شده و به شیوه تیج اجرا شده‌اند. قسمت پایین هر دو لنگه (شکل ۵)، قابی خاتم کاری به ابعاد ۵/۵×۶۴/۵ سانتی متر است. گره ده تند (گره تندوپنج)، زینت بخش

جدول ۲. کتیبه‌های موجود بر درِ منبت گره‌بندی صفوی

شماره	متن کتیبه	شماره	متن کتیبه	شماره	متن کتیبه
۱	سوره رعد: ۲۳	۲	سوره رعد: ۲۴	۳	سوره هود: ۷۳
۴	شوری: ۲۳، غافر: ۶۵، آل عمران: ۹۷	۵	احزاب: ۴۳ و ۴۴	۶	زمر: ۷۳ تا ۷۵ و بقره: ۲۵۲ و ص: ۴۹ و ۵۰ و سپس حجر: ۴۵ و ۴۶ تا مَا فِي صُدُورِهِمْ
۷	حجر: ۴۷ تا ۵۰	۸	ق: ۳۱ تا ۳۵ و اسراء: ۸۰ و ۸۱ و بعد شوری: ۲۲ و ۲۳	۹	به پنجاه و دو و نهصد شد این در مقیم روضه شاه خراسان
۱۰	انسان: ۲۹-۲۷ و وَمَا تَشَاءُونَ إِلَّا أَنْ	۱۱	ادامه سوره انسان: ۳۰ و ۳۱ و صدق الله العظيم و صدق رسوله الامين الكريم	۱۲	سوره آل عمران آیه ۱۸ و ۱۹ تا إِنَّ الدِّينَ عِنْدَ اللَّهِ الْإِسْلَامُ
۱۳	انسان: ۱ تا ۱۲	۱۴	انسان: ۱۳ و ۱۴ وَ يُطَافُ عَلَيْهِمْ بِأَنْبِيَاءِهِ	۱۵	ادامه تا آیه ۲۷ و از زهوار بالا، ادامه سوره انسان
۱۶	صلوات الله عليه و عليهم اجمعين الطيبين الطاهرين بسعي و اهتمام خادم درگاه امام رضا عليه السلام و الكرام امير المؤمنين الدين الحسيني التوني	۱۷	... الباقر الصادق الكاظم الموسى [الرضا الثقى النقى] الهادى صاحب الزمان و خليفه الرحمان	۱۸	از پایین به بالا سوره نبا آغاز شده و تا پایان آیه ۲۲ ادامه می‌یابد.
۱۹	روی زهوار بالای چارچوب، بخش بیرونی، سوره نبا از آیه ۲۳ تا فَمَنْ شَاءَ اتَّخَذْ آيَةَ ۳۹	۲۰	بر چارچوب اصلی، بر بازوی طولی بخش بیرونی سمت چپ، از بالا به پایین، آیه ۴۰ سوره نبا و اعلی تا آیه ۱۹	۲۱	بر بازوی طولی چارچوب داخلی سمت راست، از پایین به بالا، آیه ۷۵ تا ۸۰ سوره انعام
۲۲	بر بخش داخلی زه بالایی چارچوب (قسمت ۲۲)، سوره انعام از آیه ۸۱ تا هَدَيْتَنَا وَ نُوْحًا هَدَيْتَنَا آيَةَ ۸۴ پیش رفته	۲۳	بر بازوی چپ چارچوب داخلی از بالا به پایین (قسمت ۲۳) تا آیه ۸۸ سوره انعام ادامه می‌یابد و در نهایت، اللهم صل على الوصى السلطان العليا الباقر و الصادق و الكاظم و الرضا و التقي و العسكري و المهدي صلوات الله و ملائكته عليهم اجمعين الطيبين الطاهرين	۲۴	بر عتبه در نوشته شده "عمل خواجه احمد و استاد کمال‌الدین کربلائی و شاه‌حسین" و در طرف دیگر، این عبارت رقم شده است "قد فاز بخدمه کتیبه اضعف عباد الله تعالی محمد بن عبد الخالق القادری «القراى» الشهر بالامير تقبل الله منه" (صنيع الدوله، ۱۳۶۲: ۳۶۸-۳۶۶).

(نگارنده)

پنجره گره‌بندی متعلق به دوره صفوی

پنجره‌ای از چوب شمشاد به ابعاد ۱۶۳×۱۳۰ سانتی‌متر و دو قاب است؛ قابی در بالا با نقش مضاعف گره دوازده توند که با میان‌کش کتیبه ۳ و ۴، از قاب پایین جدا شده است. بر چارچوب لنگه‌های پنجره، خط ثلثی باصلابت در یک کرسی به نگارش درآمده است. چارچوب پنجره، ساده و به‌صورت کلاف نجاری شده و پایین دماغه، چفت و بست دارد. محل نصب این پنجره، صفت شاه طهماسبی بوده است (شکل ۶) (جدول ۴).

در قاجاری اداره حفاظت و مرمت

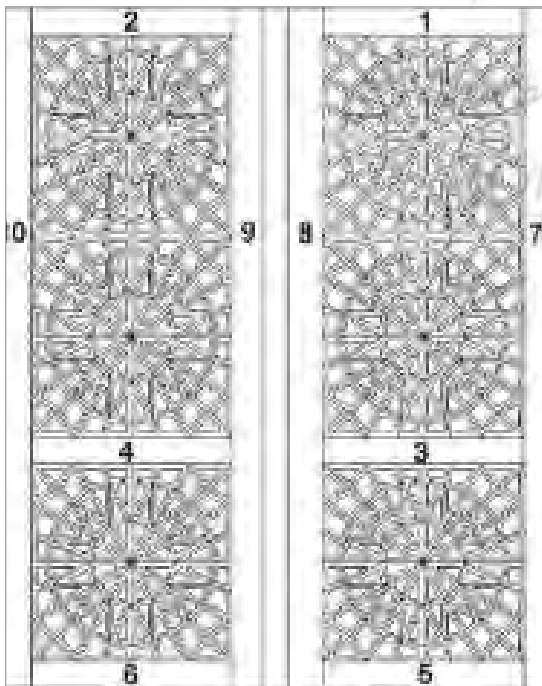
در قاجاری دو لنگه از چوب گردو که با تکنیک حکاکی تخت، به سه قاب تقسیم شده است. گره هندسی ده تند با طرح اسلیمی ساده، حاشیه‌سازی شده است. مابین قاب‌ها، چهار کتیبه به خط ثلث محمدحسین شهید مشهدی بر دو کرسی، بدین قرار جلوه‌گر هستند؛ بالا راست: قال النبی صلی الله علیه و اله انا مدینه العلم و علی بابها و چپ: و قال من نبی علیه السلام الله بنی مسجد الله بیتا فی الجنة، پایین راست: و قال من بنی مسجدا کیحفض بنی الله فطاه الله بیتا فی الجنة و چپ: کتبه اقل العبید محمدحسین الشهیدی المشهد فی سنه ۱۲۶۱. بر بالای دماغه، "الله مفتاح الابواب" و پایین، در کادر ترنجی "عمل محمدعلی" نقر شده است

(شکل ۷). بخش میانی دماغه، با همان گره روی در آراسته شده است. گل‌میخ‌های بزرگ روی در، علاوه بر استحکام‌بخشی به لنگه‌ها، ریتم قابل توجهی را عرضه داشته‌اند. بالا و پایین لنگه‌های در، با تسمه فلزی محکم شده تا بر اثر گذشت زمان از هم گسسته نشود.

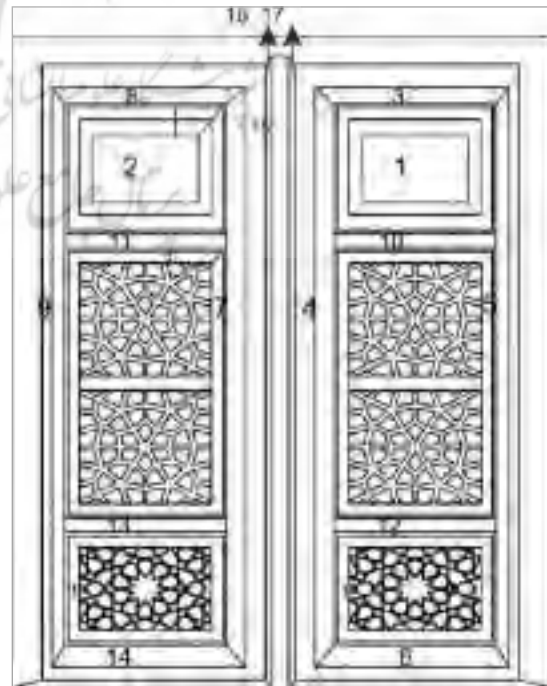
منبر خاتم

منبر سه پله خاتم، به شیوه قاب و صفحه نجاری شده است. در تکیه‌گاه منبر، کتیبه‌ای به خط نستعلیق از استخوان، بدین مضمون نقش بسته است؛ این منبر خاتم که در ایوان رضا/هاشم بیگش نهاده بهر شهدا/تاریخ بناش گشته صابر جاوید/از آه و فغان و ناله ما پیدا (شکل ۸)

آنچه مبرهن بوده، استفاده از ماده تاریخ در بیت دوم است؛ «فن ماده تاریخ، از ظرایف فنون شعری است. این فن، مربوط است به حساب جمل» (صالحی کاخکی و همکاران، ۱۳۹۶: ۱۲۸). مصرع چهارم (از آه و فغان و ناله ما پیدا)، سال ۱۲۹۴، یعنی سال ساخت و خاتم‌کاری منبر را بیان می‌دارد. ارتفاع منبر، سوای تکیه‌گاه، $۱/۵۴$ متر و عرض آن، $۱/۴۴$ متر است. فرم‌های محرابی ترنج، سرترنج، موج، ستاره و برگ‌چناری با رنگ روشن، قاب‌های خاتم منبر و گل شش خاتم، اندرون تمامی قاب‌ها را آراسته‌اند.



شکل ۶. ترسیم پنجره منبت گره‌بندی صفوی (نگارنده)



شکل ۵. ترسیم در منبت خاتم صفوی (نگارنده)

دَره‌های صحن آزادی

این صحن، در قسمت شرقی حرم و در پایین پای مبارک با ابعاد $۵۱ \times ۸۱/۵$ متر مربع به سال ۱۲۳۳ قمری در زمان فتحعلی شاه قاجار ساخته شد (مؤتمن، ۱۳۵۵: ۱۳۴). سبک معماری و بنای صحن آزادی، شباهت زیادی به صحن عتیق (انقلاب) داشته، تقریباً تقلیدی از آن است و حجره‌هایی دو طبقه در اطراف دارد. در اضلاع صحن، ۵۶ غرفه و حجره تحتانی و فوقانی و چهار ایوان (سردر) بزرگ و باشکوه وجود داشته که به قرینه یکدیگر ساخته شده‌اند (شکل ۹).

دَره‌های گذرگاه‌های اصلی شمالی و شرقی صحن نو، متعلق به دوره قاجار هستند. دَر شماره ۱ (شکل ۱۰)، سترگ و ستبر به بلندی $۴/۳۰$ متر و پهنای $۳/۲۰$ متر، از چوب چنار ساخته شده و سال‌ها بر پاشنه چوبی گردیده است. این دَرها، به شیوه قاب و صفحه نجاری شده و با گره هندسی و کتیبه، آراسته شده‌اند. احتمالاً به واسطه شتاب در کار، گره هندسی ده کند توپُر حکاکی شده و دَر را از سادگی و خلوتی درآورده است. چهار کتیبه به خط نستعلیق در فضای میانی این قاب‌ها

نقش بسته‌اند؛ بالای لنگه راست: "در زمان شه جمشیدخدم ناصر دین"، متناظر آن در لنگه چپ: "حاجب عضدالملک سبط ملک حیدر"، پایین لنگه راست: "در ساخت این صحن جدید و در تاریخش گفت"، متناظر آن در لنگه چپ: "ابواب جنان بنگر رشک این مینا در". بر پنج ضلعی نزدیک به کتیبه، روی لنگه چپ، در قاب پایینی آمده: کتبه شهید ۱۲۷۴. این کتیبه در مستطیل بازوبندی کشیده‌ای به شیوه منبت تخت، حاوی اطلاعات ارزشمند تاریخی و فرهنگی است که در مصرع اول، زمان ساخت را به دوره ناصرالدین شاه قاجار و تولیت عضدالملک نسبت داده، سپس به زیبایی، تاریخ را در مصرع آخر به حروف ابجد بیان داشته است. خوشنویس ابیات، بر فضای کوچک بیرون از حیطه کتیبه (شماره ۵ روی دَر)، خود را شهید معرفی نموده که همان محمدحسین شهید مشهدی؛ خطاط و خوشنویس زبردست عصر قاجار است. ابیات بر سه کرسی اجرا شده‌اند و خوشنویس به دلیل کمبود جا، سعی داشته تا به بهترین شکل، آنها را در فضای موجود جای دهد. بر جانبین ایوان طلا در جبهه غربی، دو ورودی به آستان مقدس از دوره جمهوری اسلامی با شماره ۴ در

جدول ۳. کتیبه‌های موجود بر دَر منبت خاتم صفوی

شماره	متن کتیبه	شماره	متن کتیبه
۱	قال النبی صلی الله علیه و آله و سلم فی شأن علی مظهر العجایب و مظهر الغرایب	۲	امیر المؤمنین و امام الممتقین اسدالله الغائب ابن ابی طالب انا مدینه العلم و علی بابها صدق نبی الله
۳	سوره انسان، آیه ۱ و بخشی از آیه ۲ تا ۲ إِنَّا خَلَقْنَا	۴	تا بخشی از آیه ۸ اللَّهُ لَا تُرِيدُ پیش می‌رود.
۵	ادامه آیه ۸ تا آیه ۱۷ از بالای بازوی طولی لنگه در	۶	از آیه ۱۸ تا بخشی از آیه ۲۱، عَالِيَهُمْ ثِيَابٌ بِرِ بازوی طولی
۷	تا آیه ۲۳ سوره انسان و در پی آن، ۲۶ تا بخشی از آیه ۲۹، هَذِهِ تَذَكَّرُهُ و روی زه بالا از راست به چپ	۸	ادامه ۲۹ تا بخشی از آیه ۳۱، زَحْمَتِهِ وَالظَّالِمِينَ أَعَدَّ و روی بازوی طولی چپ لنگه چپ از بالا به پایین
۹	تا آیه ۳۱ سوره انسان و در ادامه سوره شمس از ابتدا تا آیه ۱۵ و نهایتاً صدق الله العظيم و صدق رسول الکَرِیم.	۱۰	آیه الکرسی شروع می‌شود تا فی الأرض من ذالذی
۱۱	تا و لَا یحِیطُونَ بِشَیْءٍ مِنْ عِلْمِهِ ادامه می‌یابد.	۱۲	آیه الکرسی تمام می‌شود.
۱۳	سوره انشراح از ابتدا تا آیه ۴ (قسمت ۱۳)	۱۴	در زه زیرین لنگه سمت چپ، تا پایان سوره آمده.
۱۵	اللَّهُمَّ صَلِّ عَلَی مُحَمَّدٍ الْمُصْطَفَى و صَلِّ عَلَی عَلِیِّ الْمُرْتَضَى و صَلِّ عَلَی آلِ فَاطِمَةَ الزَّهْرَا و صَلِّ عَلَی الْحَسَنِ و الْحُسَيْنِ الشَّهِیدِ بَكْرَبْلَا و صَلِّ عَلَی عَلِیِّ بْنِ الْعَابِدِ و صَلِّ عَلَی	۱۶	الباقر و صل علی الجعفر الصادق و صل علی الموسی الکاظم و صل علی علی ابن موسی الرضا و صل علی محمدالتقی و صل علی الحسن العسکری
۱۷	و صل علی محمدالمهدی الهادی صاحب الزمان و خلیفه الرحمان صلوات الله و سلامه علیه و علیهم اجمعین الطاهرین و سلم تسلیماً کثیراً.	۱۸	بخش پایینی دماغه، شامل متنی تاریخی است: اشرف السلاطین خلف المعصومین ابوالمظفر شاه طهماسب الصفوی الحسینی بهادر خان خلدالله الملک عالیحضرت جهان پناه سلطنت
جانب راست پایین دماغه: قال النبی صلی الله علیه و آله و سلم انا مدینه العلم و علی بابها... منی الی یوم القیامه... و بر سمت چپ آن: ... معز السلطنه و الدوله و الدنیا و الدین احمدخان خلد ضلال الدوله و سلطنه علی... .			

(نگارنده)





شکل ۷. در قاجاری محفوظ در اداره حفاظت و مرمت (نگارنده)

پلان ۲ مشخص شده‌اند. درهایی دو لنگه به ابعاد $2/5 \times 2/6$ متر از چوب چنار (شکل ۱۱) مابین دو قاب در با گره ده تند؛ قاب بالای لنگه راست: «این کفش کن است درگه عرش عظیم»، قاب پایین: «این کفش کن است طور موسی کلیم»، بر لنگه چپ در بالا: «اینواد مقدس است فاخلع نعلیک»، در پایین: «اینباب خداست فاسجدو للتعظیم». نوع خط، نستعلیق بوده، شیوه منبت کاری، جست و روسازی تخت است. دماغه در نیز شبیه درهای شماره ۲ (گذرگاه‌های فرعی ایوان شمالی و شرقی و جنوبی)، گل تکراری در قالب لوزی بوده که با شیوه منبت جست، بر لنگه چپ استوار شده است.

درهای کتیبه‌دار صحن انقلاب

قدیمی‌ترین صحن حرم مطهر، صحن انقلاب یا همان صحن کهنه یا عتیق است که «در شمال روضه رضویه قرار دارد. طول این بنای ۴ ایوانی از مشرق به مغرب $104/38$ متر و عرض آن از شمال به جنوب $64/52$ متر است» (مؤتمن، ۱۳۵۵: ۱۲۰).



شکل ۸. تکیه‌گاه منبر خاتم قاجاری (نگارنده)

درهای شماره ۳، ۸ و ۹ از دوره پهلوی و در ۱۱ از دوره جمهوری اسلامی در شکل ۱۲، دارای کتیبه هستند. این درهای پهلوی چارچوبی به ابعاد $150 * 220$ سانتی‌متر، دو لنگه با قاب و صفحه، در سه قاب نجاری شده‌اند. دماغه در به عرض ۷ سانتی‌متر، با سه گل میخ بر لنگه سمت چپ کوبیده شده است. کتیبه‌های بالا و پایین در شماره ۳، با خط ثلث

جدول ۴. کتیبه‌های موجود بر پنجره منبت گره‌بندی صفوی

شماره	متن کتیبه	شماره	متن کتیبه
۱	الهی فانشرنی علی دین احمد/ منیبا تقیا قانتا لک اخضع	۲	الهی به حق الهاشمی و آله/ و حرمة ابرار هم لک خضع
۳	و صل علیهم ما دعاک موحد / و ناجاک اخیار ببابک رکع	۴	و لا تحرمنی یا الهی و سیدی / شفاعه الکبری فذاک المشفع
۵	غلام خاص خان عباس سلطان	۶	از آن در سجده دارد تمنا
۷	اذا اک... دا وین نجی/من الله فی جال... ک الرضی/افلان فرموده آل النبی/ و جاور علی ابن موسی الرضی/ یا ارض طوس سقاک الله رحمته	۸	فی رحمه الله مغمور و مغموس/ یا قبره أنت قبر قد تضمنه/ حلم و علم و تطهیر و تقدیس/ فافخر بأنک مغبوط بجشته / و بالملائکه الأطهار محروس
۹	و عن علی علیه السلام ان النبی صلی الله علیه و سلم سَتَدْفِنُ بِضَعَه مَنی بِحُرَّاسَانَ ما زَارَهَا مَكْرُوبٌ إِلَّا نَفَسَ اللهُ كَرْبَتَهُ وَلَا مُدْنِبٌ إِلَّا غَفَرَ اللهُ ذُنُوبَهُ و عن محمد ابن علی الباقر علیه السلام من زار قبر ابنی بطوس [غفر الله]	۱۰	متی یفرع من حسنات العباد قال علی ابن موسی الرضی علیه السلام مَن زَارَنی عَلَی بُعْد داری آتِیْتَهُ یَوْمَ الْقِیَامَةِ فی ثَلَاثِ مَوَاطِنٍ حَتَّى أَخْلَصَهُ مِنْ أَهْوَالِهَا إِذَا تَطَايَرَتِ الْکُتُبُ یَمِیناً وَ شَمَالاً وَ عِنْدَ الصِّرَاطِ وَ عِنْدَ الْمِیزَانِ

(نگارنده)

لنگه چپ: "بحق اشهد ان لا اله الا الله"، در میان کش پایین لنگه راست: "بروزگار حیات و بخوابگاه ممات"، متناظر آن بر لنگه چپ: "بصبح و شام دعایم همین به باب له ۱۳۳۴". کتیبه‌های نقش شده در چهار قالب بازوبندی، بر دو کرسی استوار هستند؛ اگر چه دقت چندانی در اجرای آنها به عمل نیامده است. منبت در شماره ۹، با کیفیت بهتری اجرا شده است. کتیبه‌های نستعلیق این در، با روسازی تخت انجام شده و بر دو کرسی نوشته شده‌اند؛ کرسی اصلی، کتیبه را در بر گرفته و کرسی بالا، برای حروف کشیده مثل "ت، ب، شام، همیشه، اشهد و الله" در نظر گرفته شده است. فرم‌های منحنی روی دماغه، از خشکی فرم کاسته و توانسته آن را به تعادل نسبی رسانند (شکل ۱۳).

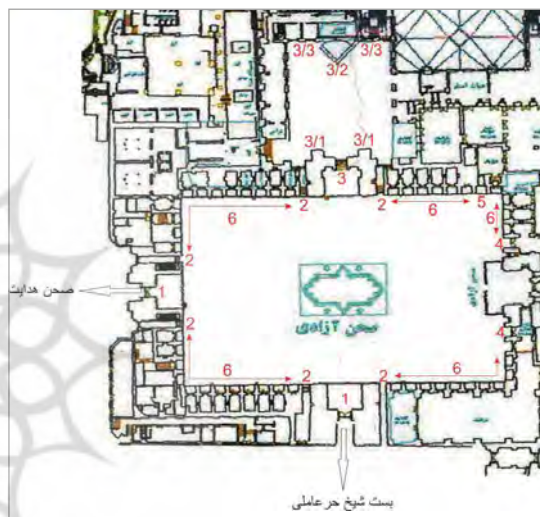
در شماره ۱۱، از دیگر درهای جبهه شمالی صحن انقلاب است. این در، به شیوه قاب و صفحه از چوب چنار با تزئین گره چینی در اندازه ۲×۲/۷۰ متر نجاری شده است. کتیبه‌ای به خط نستعلیق بر میان کش پایین، حاوی نام سازنده آن است؛ تقدیمی و ساخت محمدعلی علیزاده اصفهانی. گره ده تند با رنگ‌های قرمز عنابی و قهوه‌ای سوخته چوب‌های چنار و راش و افرا، بر روی در خودنمایی می‌کند.

ضریح شیر و شکر

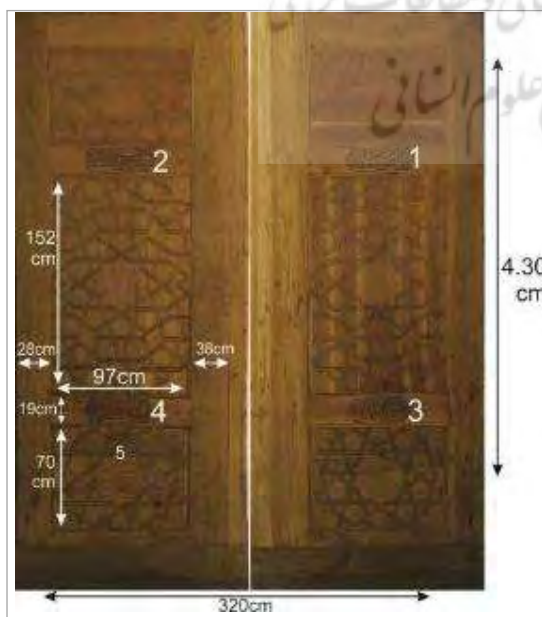
ضریح شیر و شکر یا همان ضریح چهارم، در ۲۲ بهمن ۱۳۳۸ هجری شمسی نصب شد (نقدی، ۱۳۹۲: ۱۴؛ مؤتمن، ۱۳۵۵: ۶۸ و ۶۹) و اکنون در موزه مرکزی، محفوظ است. این ضریح، چهارده دهانه متبرک به نام چهارده معصوم (ع) دارد

به حدیثی از پیامبر (ص) خودنمایی می‌کنند. میان کش بالای لنگه راست با "انا مدینه العلم" شروع شده و ادامه آن بر سمت چپ متناظر آن، با "و علی بابها" خاتمه می‌یابد. بر میان کش پایین، عبارت "مقبره مرحوم" روی لنگه راست و ادامه در لنگه چپ، عبارت "امام جمعه رشت" به شیوه معرق جایگزینی (هندی) مشاهده می‌شود.

کتیبه‌های در شماره ۸ و ۹، بر میان کش‌ها نقش بسته و در مستطیل بازوبندی جای گرفته‌اند. بر روی در، این عبارات به خط نستعلیق و روسازی تخت، منبت کاری شده‌اند؛ روی لنگه راست: "گشاده باد بدولت همیشه این درگاه"، متناظر آن بر



شکل ۹. موقعیت درهای کتیبه‌دار پلان صحن آزادی. درهای شماره ۱ قاجاری و ۴ دوره جمهوری اسلامی (نگارنده)

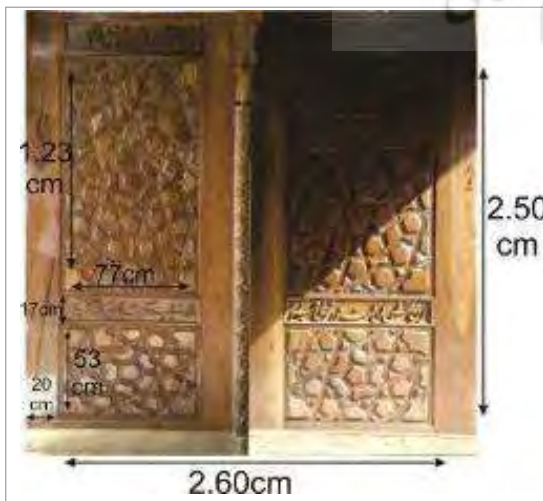


شکل ۱۰. در ایوان اصلی شمالی و شرقی صحن آزادی و موقعیت کتیبه‌ها بر روی آن (نگارنده)

دَرهای صحن جمهوری اسلامی

صحن جمهوری اسلامی با سی حجره و چهل و شش غرفه، یکی از بناهای وسیعی بوده که بعد از پیروزی انقلاب اسلامی، در غرب حرم مطهر احداث شده است (زنگنه قاسم‌آبادی، ۱۳۹۰: ۱۱۶ و ۱۱۷).

دو در را محمدرضا صنیعی اصفهانی به همراه پسران خود در دوره پهلوی دوم ساخته و پرداخته که از نظر طرح و مضمون، با هم یکی هستند. یکی از آنها بر کُنج شمال شرقی صحن جمهوری و دیگری، در موزه مرکزی نگهداری می‌شود. این در ابتدا در محل کفش‌داری شماره ۱ صحن عتیق نصب بود. در زمان تعمیرات و توسعه اماکن مطهر، به موزه منتقل شد. در، از چوب گردو و دو لنگه بوده که به شیوه قاب و صفحه نجاری شده است. ارتفاع در، ۴۴۲، عرض، ۲۲۰، طول و عرض هر لنگه آن به ترتیب ۲۲۶ و ۹۷ سانتی‌متر است (شکل ۱۵). تزئینات در، منبت و انواع نقوش اسلیمی، ختایی و کتیبه بوده؛ اشعاری عربی در ستایش پروردگار و نعت حضرت ثامن الحجج (ع) در هر دو لنگه به یک صورت تکرار شده‌اند. قسمت بالایی چارچوب، سردری به شکل قوس تیزه‌دار دارد. بر پیشانی چارچوب، آیه "بسم الله الرحمن الرحیم"، بر زمینه سردر، نقوش برجسته اسلیمی و ختایی و بر ترنج میانی، عبارت "یا علی بن موسی الرضا" نقش بسته است. روی لنگه سمت راست در، عبارت "سازنده و طراح محمدرضا صنیعی" و در لنگه سمت چپ، عبارت "با همکاری پسران محسن و علیرضا صنیعی تهران" قید شده است. تکنیک منبت ترنج تاج در، شبکه بوده و در سایر کتیبه‌ها و نقوش، از شیوه جَست استفاده شده و روسازی کتیبه‌ها تخت است. کتیبه‌های عربی روی در، همچنین وسط ترنج قاب میانی، به خط نستعلیق کتایت شده‌اند؛ بدین قرار:



(صالحی و همکاران، ۱۳۹۵: ۲۰). وزن ضریح، حدود هفت تن، ارتفاع، ۳/۶۰، طول، ۴/۰۵ و عرض، ۳/۰۶ متر است. این ضریح، توسط استاد ذوفن طراحی شده و سرپرستی پروژه، با سید ابوالحسن حافظیان بوده است (عطاردی، ۱۳۷۱: ۸۴؛ مهران، ۱۳۳۹: ۹؛ قصابیان، ۱۳۷۹: ۲۴۶).

سقف ضریح، فلزی و از داخل، چوبی است. بخش درونی، با رنگ روغن سفید و آبی پوشش شده است. آیه ۳۵ سوره مبارکه نور با خط ثلث جلی در دو کرسی به رنگ لیمویی، بر لاجورد آسمانه ضریح نگاشته شده است. کتیبه کوفی به رنگ آکر نیز در بالای همان کتیبه تکرار شده است. در بخش زیرین کتیبه، شعری از هاتفی به خط نستعلیق سفید بر لاجورد آمده که در مدح و نعت حضرت رضا (ع) است (شکل ۱۴). آسمانه در سه ردیف از هر طرف با گل‌هایی چهارپَر، اسمای الهی را در خود جای داده است. در بین کتیبه سوره نور و عبارت "ولله الاسماء الحسنی فادعوه بها" در مرکز آسمانه، چهل و چهار اسم از اسمای الهی و در درون آن، پنجاه و شش نام الهی دیگر و در مجموع، یکصد اسم از اسماء الله ذکر شده‌اند. در این اسما، دو رمز موجود است؛ اولاً کتیبه چهل و چهار اسمی که از "الاول" شروع شده و به "الصابر" ختم می‌شود، هر گاه حرف اول هر یک از آن اسامی را به ردیف یکدیگر نوشته و از نظیره ابجدی هر حرف، سطری تشکیل دهند، تاریخ نصب ضریح مقدس بدین شرح به دست می‌آید: سنه غ ش ع ط (۱۳۷۹) (غ = ۱۰۰۰، ش = ۳۰۰، ع = ۷۰، ط = ۹) هجری بسعی سید ابوالحسن حافظیان فراهم و نصب شد، ثانیاً هر گاه حروف اول پنجاه و شش اسم کتیبه دوم را که از "الصادق" شروع شده و به "الهادی" ختم می‌شود نوشته و مکررات آن را حذف نمایند، این عبارت به دست می‌آید: "صراط علی حق نمسکه" (طلایی، ۱۳۸۷: ۱۶۲) (جدول ۵).



شکل ۱۱. در شماره ۴ در پلان ۲ (شکل ۱۲). صحن آزادی متعلق به دوره جمهوری اسلامی (نگارنده)



شکل ۱۲. موقعیت درهای چوبی کتیبه‌دار در پلان صحن انقلاب (نگارنده)



شکل ۱۳. در شماره ۹، صحن انقلاب (نگارنده)



شکل ۱۴. سقف ضریح شیر و شکر (نگارنده)

۱. یا علی ابن موسی الرضا ۲. بسم الله الرحمن الرحيم ۳.
الله/ محمد/ علی/ فاطمه/ حسن/ حسین ۴. سازنده و طراح
محمد رضا صنیعی ۱۳۹۲۴۰ ۵. و هو فی منظومه الكون غداً
شمس الشموس ۶. رائد العقل امام الكل قسطاس الصواب ۷.
باسط العدل مقيّم الحد تفسير الكتاب ۸. حجه الله وصی المصطفى
فی كل باب ۹. ختیما ابدی به نیشابور فی حشد الرحاب ۱۰.
مهيع الحق الذی یبده به صوب النجاه ۱۱. باسط النوار فی
مجلی المرئی والعکوس الدروس ۱۲. و مرب جوهری للعقول و
النفوس ۱۳. و خلیل البیت موسی الطور ادریس ۱۴. حشمه الله
سلیمان العلاء سلطان طوس ۱۵. و باذن الله قد اصبح رب
الكائنات ۱۶. و هو الشرط الحصن الله فی ذاک الخطاب ۱۷. با
همکاری پسران حسن و علیرضا صنیعی تهران
(در ورودی به رواق دارالولایه در بخش خواهران، کتیبه
۴ و ۱۷ را ندارد).

درهای چوبی رواق دارالولایه

این رواق، در حد فاصل صحن جمهوری و صحن انقلاب
تا محل قبلی مسجد بالاسر، در سمت شرقی قرار دارد. بعد از
بازار زنجیر به سمت مرقد، بر جبهه جنوبی، چهار در موجود
بوده که شماره‌های یک، متعلق به دوره پهلوی و دو در بعدی،
از دوره جمهوری اسلامی هستند (شکل ۱۶).
بر درهای شماره ۱، اشعاری از عراقی به نستعلیق کنده‌کاری
شده و بر درهای شماره ۲، اسمای خداوند به خط ثلث نقش
بسته‌اند. درهای شماره ۱ از نظر ساختار و فرم، به در منبت
صنیعی نزدیک بوده و فرم پیشانی در، دقیقاً همان است؛
ترکیب اسلیمی و گیاهی که سه ترنج بزرگ و زیبا را در میان
گرفته‌اند (شکل ۱۷). البته در اینجا دور تا دور چارچوب را
کتیبه‌ای از اشعار عراقی همراه با قاب‌های ترنجی با شاخه‌ای
از گل‌های پنج‌پر آراسته و درون کتیبه‌ها با ردیف گل‌های
سه‌لپی تزئین شده است. این شعر در ۱۲ بیت با خوشا دردی
که درمانش تو باشی / خوشا راهی که پایانش تو باشی، آغاز
شده و با عراقی طالب درد است دایم / به بوی آنکه درمانش
تو باشی، به پایان می‌رسد. درهای شماره ۲، از چوب چنار
به صورت دو لنگه و قاب و صفحه ساخته شده‌اند (شکل ۱۸).
بر این درها، معرق چشم‌نوازی اجرا شده است. در قاب میانی،
طرح ترنجی با اسامی پُربرکت پروردگار به خط ثلث متبرک
شده است؛ "یا قاضی الحاجات"، "یا کافی المهمات"، "یا
منزل البرکات"، "یا رافع الدرجات". باهو و کیش و میان‌کش
روی لنگه‌ها، با فرم کتیبه‌ای و بازوبندی مزین شده و روی
دماغه، فرم زیگزاگی با تباين رنگی نقش بسته است. استفاده از
رنگ‌های روشن در تزئینات و رنگ تیره در کتیبه‌ها، در جوار

جدول ۵. کتیبه‌های سقف ضریح شیر و شکر

شماره	متن کتیبه‌ها
۱	ولله الاسماء الحسنی فادعوه بها
۲	المولی، المعاطی، المنان، المعبود، السید، الکامل، الکنان، الکتفیل، الکاکی، الیهادی، المتعال، المتین، المبدئ، المعید، الممیت، الماجد، المؤمن، المقسط، المالک، المحسن، المحصی، المقدم، المؤخر، المانع ۱، ۲- القهار، القدیم، القابض، القدر، القاهر، القاضی، القائم، النصیر، الناطق، المحیط، المبین، المقیت، المصور، المعز، المذل، مجیب، الصادق، الرئی، الاعلی، الطاهر، العدل، العادل، العلام، العطوف، اللطیف، الیقین، الحق، الحفی، الحفیظ، الحلیم، الحاکم، الحنان
۳	الاول، الغنی، القوی، الناصر، الزکی، البرهان، الثابت، القادر، الفاتح، الوارث، الخبیر، العزیز، الاحد، الباطن، الخالق، الاله، الخافض، الصبور، الستار، العلو، الرؤف، السلطان، الضار، التواب، الاید، الغالب، التام، السمع، الجبار، المنعم، الخلاق، السبوح، الغیاث، الجواد، الواسع، السلام، القدوس، الظاهر، الرحمن، الغفور، الدیان، العلی، الزاکی، الصابر
۴	سوره مبارکه نور آیه ۳۵
۵	قبول حضرت داور شد این ضریح مطهر از جمع شیعه مضطر بیو زموسی جعفر/ حروف اول اسما نظیره گیر و نظر کن/ که گوشه نظری شد ز سبط پیغمبر/ دعا که بارالها بحق عترت طه/ بنوش بر همه آنان رحیق ساقی کوثر/ بپوش بر همه آنان لباس عزت و نصرت/ ببخش بر همه آنان نعیم خلعت و زیور/ بزیر عرش خدایم بجنب نقطه بایم/ کنار قبر رضایم ولی خالق اکبر/ طواف مرقدت ای شه کنم ز صدق دل و جان/ مراسم کعبه همین و مراسم قبله همین در/ مدار صدق و سعادت شعار عز و شرافت/ سحاب قلزم رحمت سلیل حیدر صفدر/ باسما و ولایت یگانه شمس و شموسی/ باستان هدایت تو قبله‌ای و تو منبر/ بفوق دایره کن شها تو محور و تو قطبی/ بفرق عالم امکان شها تو تاجی و مغفر/ برون ز وهم تعقل فزون ز فکر تخیل/ نهان ز ضرب تمثیل تویی از آنهمه برتر/ خدات گفته رضا و رضا بامر خدائی/ که خلق و امر تو را داده‌اند در صف محشر/ مقابل تو چو شاهم نوازی ار بنگاهم/ ز عرش و فرش چه خواهیم تویی مرا منظر/ نخواهم از تو شها حشمت جهان و جهان را/ بگوشه نظری سوی من دمی بنگر/ هاتفی وصف این ضریح بگفت/ بهر تاریخ در معنی سفت عجز الصانعون عن صفتک/ ما عرفناک حق معرفتک ۱۳۷۹

(نگارنده)



شکل ۱۶. موقعیت درها در رواق دارالولایه (نگارنده)



شکل ۱۵. در منبت صنیعی. ورودی خواهران از صحن جمهوری به دارالولایه (نگارنده)

آلت و لقط با گره ده کند توپُر است. برای لقاط نیز از چوب چنار و گردو و عناب بهره گرفته شده است. کتیبه‌هایی به خط نستعلیق، خورشیدهای میانی قاب‌ها را آراسته‌اند. این کتیبه‌ها، حاوی اسمای الهی و بیت شعری در مدح حضرت رضا (ع) و نام سازنده در هستند؛ قاب بالا لنگه راست: "یا مجیب الدعوات"، متناظر آن بر لنگه چپ: "یا راحم العبرات"، قاب میانی لنگه راست: "شهنشهی که نوازد ز مهر آهو را"، ادامه آن روی قاب میانی لنگه چپ: "کجا ز درگه لطفش کسی شود محروم"، قاب پایین لنگه راست: "من کلب آستان توام یا علی مدد سازنده اصفهان"، متناظر آن بر لنگه چپ: "من کلب آستان توام یا علی مدد نعمت‌الله حیدرزاده".

بست شیخ طوسی

در حوزه حرم مطهر، بست، فضای خارج صحن‌ها است. در چهار سوی اماکن، چهار بست وجود داشته که به نام چهار تن از عالمان برجسته اسلام؛ شیخ طوسی، شیخ طبرسی، شیخ حر عاملی و شیخ بهاءالدین، نام‌گذاری شده‌اند. بست شیخ طوسی، دارای آثار چوبی کتیبه‌دار است. بنای اولیه بست علیا (طوسی)، متعلق به دوره صفویه است که بعدها، در عهد قاجار و پس از آن، تغییراتی در بنا به وجود آمدند. این بست، در غرب صحن انقلاب واقع شده که ۸۶ متر طول و ۳۰ متر عرض دارد. در این بست، پنج در به صحن جمهوری باز شده و سه در، فضای داخلی کتابخانه را از حیاط آن جدا می‌کنند (شکل ۲۰). درهای شماره ۱ و ۴، از چوب چنار با ابعاد ۳*۴

محکمی و استواری الف‌های مورد استفاده در آنها، صلابت خاصی به طرح بخشیده است.

درِ منبت گل و مرغ رواق الله‌وردی خان

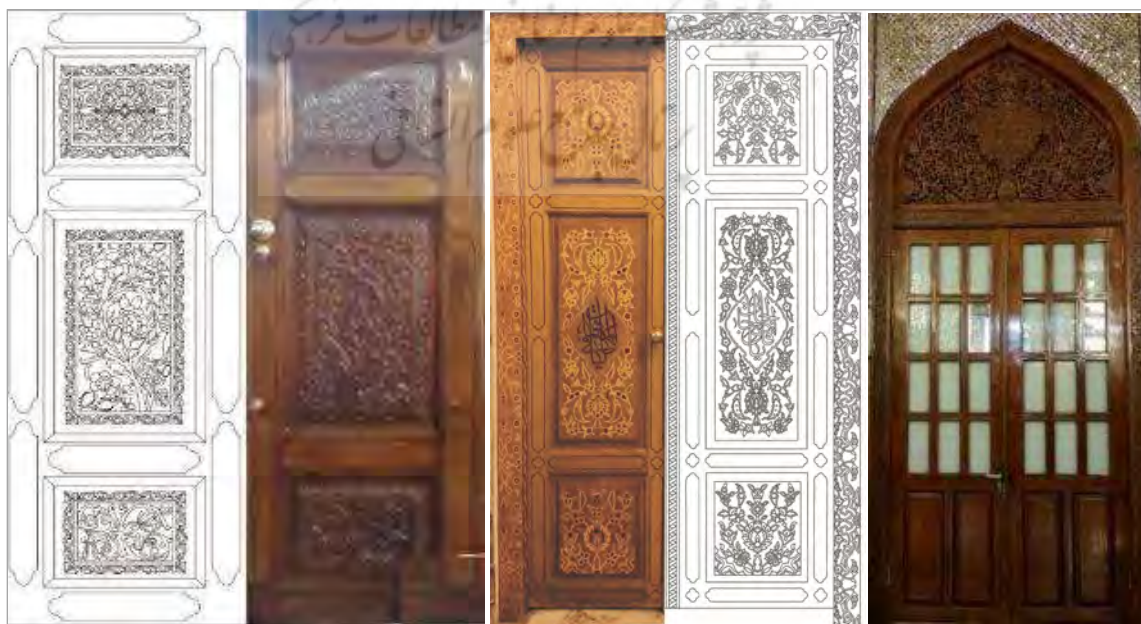
این درِ دو لنگه، از چوب گردو و به‌صورت قاب و صفحه ساخته شده است. باهو و کِش و میان‌کش لنگه‌های آن، با فرم کتیبه‌ای بازوبندی ساده آراسته شده‌اند. در قاب‌ها، بوته گل و ریشه پیچان گل بر حاشیه نقش بسته است. قاب بالایی، در یک‌چهارم ترنج طراحی شده و قاب پایین به طبیعت متمایل شده است. در قاب میانی، شاخه گلی از زمین رُسته که آکنده از گل‌های پنج و شش‌پر و صد برگ است. دو مرغ نیز بر شاخه‌های گل نشسته و به آواز خوانی سرگرم هستند. شیوه منبت‌دَر، جَست و نوع روسازی آن، مقعر است. کتیبه نستعلیق، روی بازوبندی کِش پایینی در کتابت شده که تاریخ ساخت در را بیان می‌دارد:

خواستم تاریخ تقدیمش نیاز اندیشه گفت

در هزار و سیصد و سی و هشت در ماه آبان (شکل ۱۹)

درِ ایوان غربی صحن قدس

بنای صحن قدس بعد از پیروزی انقلاب اسلامی، چهار ایوانی به ابعاد ۶۴،۷ در ۴۰ متر در جنوب مسجد گوهرشاد، بین بست شیخ بهایی و قسمتی از جنوب رواق امام خمینی (ره) واقع شده است. در ایوان غربی، از چوب چنار به‌صورت دو لنگه و در ابعاد ۴/۱۰ × ۴/۶۰ متر ساخته شده است. لنگه‌های در، شامل سه قاب هستند؛ تزئین قاب‌ها به‌صورت گره‌چینی



شکل‌های ۱۷، ۱۸ و ۱۹. درِ منبت رواق دارالولایه/ درِ معرق رواق دارالولایه/ درِ رواق الله‌وردی خان (نگارنده)

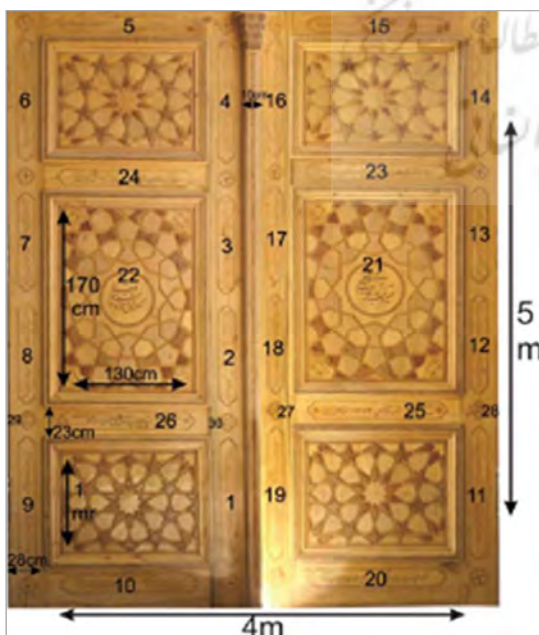
متبرک شده و میان‌کش پایینی، محل و تاریخ ساخت در را آستان قدس و ۱۳۶۸ شمسی بیان کرده است (شکل ۲۱). مابقی کتیبه‌ها، اشعار هستند - به دلیل طولانی بودن اشعار در این هشت در، از ذکر آنها صرف نظر شده است - شمسۀ میانی در شماره ۴ با همان مضمون در شماره ۱؛ یعنی کلمه جلاله "الله" و "الله اکبر" با کوفی بنایی (در داخل ستاره پنج‌پر، نام پنج تن آل عبا (ع) به خط کوفی و در گل‌های چهارپر)، اسمای الهی و نام سازنده، آمده است. اشعاری در مدح اهل بیت (ع) و تاریخ و مکان ساخت نیز بر آن مشاهده می‌شوند. در محل تلاقی کیش و میان‌کش و باهوی لنگه‌های در، بر گل چهارپر بزرگی، اسمای خداوند رحمان و اهل کساء (ع)، همچنین نام خطاط و گره‌ساز ذکر شده‌اند؛ (معرق محمد نعمانی، گره‌چین محمود حسینی، اشعار اوحدی مستوفی و خط مصطفی مهدی‌زاده). درهای شماره ۲ و ۳ با ابعاد $۲/۲۰ \times ۳/۷۰$ متر و چوب چنار، در عقب‌نشینی فضای ورودی به صحن جمهوری نصب شده‌اند. این دو، شامل سه قاب دارای گره هندسی هستند؛ بر قاب بالایی، هشت طبل‌دار و بر قاب میانی، ده کند توپر. اشعار به خط نستعلیق در طرح بازوبندی در حاشیه قاب‌ها و با مضمون مدح و ستایش امام رضا (ع) هستند، به جز میان‌کش بالا که سلام بر امام هشتمین (ع) است و پایین که زمان و مکان ساخت را مشهد به سال ۱۳۶۸ شمسی بیان می‌دارد.

در اصلی ایوان غربی صحن جمهوری به بست شیخ طوسی نیز حاوی کتیبه است؛ دری بزرگ به ابعاد ۴×۵ متر، ساخته شده

متر و به شیوه قاب و صفحه ساخته شده‌اند. گره ده کند توپر در قاب بالا و پایین و گره دوازده و هشت در قاب میانی، به شیوه آلت و لقط با چوب‌های گردو و چنار و عناب، قاب را پر کرده‌اند. کتیبه‌های معرق، باهو، کیش و میان‌کش در را قاب بازوبندی احاطه کرده و اشعاری از خواجه اوحد سبزواری در مدح و ثنای امام رضا (ع) بر در شماره ۱ نقش بسته‌اند. میان‌کش‌های بالایی، به اسامی خداوند متعال شامل؛ ۲۱. یا سیدالسادات/ یا مجیب‌الدعوات ۲۲. یا کافی‌المهمات/ یا قاضی‌الحاجات ۲۳. ساخت مشهد مقدس ۲۴. آستان قدس رضوی ۱۳۶۸ ۲۵. یا غفار ۲۶. یا منان ۲۷. یا ستار ۲۸. یا هادی ۲۹. یا سبحان ۳۰. یا حبیب ۳۱. یا حنان ۳۲. یا رقیب،



شکل ۲۰. بست شیخ طوسی (نگارنده)



شکل ۲۲. در ایوان غربی صحن جمهوری (نگارنده)



شکل ۲۱. درهای شماره ۱ و ۴ در بست شیخ طوسی (نگارنده)

ضریح آفتاب

ساخت این ضریح، بر پایه طرح استاد محمود فرشچیان، به همت استاد خداداد کشتی‌آرایی شیرازی و با هنرنمایی استاد خوشنویس و خطاط؛ سید محمد موحد و دیگر هنرمندان برجسته، به پایان رسید؛ ضریحی با ۱۲ تن وزن، ۸۷/۴ متر طول، ۷۳/۳ متر عرض و ۹۶/۳ متر ارتفاع و در مجموع، ۱۴ دهنه در پیرامون به نشانه چهارده معصوم (ع) (نشریه اطلاع‌رسانی آستان قدس رضوی، ۱۳۹۵: ۱۵). دور خارجی آن، ۱۴ محراب (دهنه) دارد که یک به یک به محرابی بزرگ‌تر رسیده است، سپس، نوک محراب به کلمه "الله" ختم می‌شود. در اطراف ضریح، گل‌های آفتاب‌گردان به نشانه شمس‌الشموس و گل هشت‌پر و گل‌های پنج‌پر به نماد پنج تن آل‌عبا (ع) هستند. داخل ضریح پنجم، به هنر زیبای خاتم آراسته شده و سقف داخلی ضریح، از آسمانه معماری ایرانی الهام گرفته است. این عرقچین در مرکز ثقل، با قسمتی از آیه ۱۸۰ سوره اعراف به خط ثلث جلی آغاز می‌شود؛ "و لله اسماء الحسنی فادعوا بها". بر گرداگرد این آیه، اسامی پروردگار به آراستگی خط ثلث داخل قاب‌های اسلیمی در میان انبوهی از گل‌های پنج‌پری، پروانه‌ای و غنچه‌ها منتشر شده‌اند؛ گویی که حضور او در سراسر عالم متجلی شده است. این آیه و اسما در قاب‌های خاتم (با غلبه) رنگ سیاه که بالاترین نور را در خود نهان دارد، بر پهنه خاتم سبز گسترش یافته‌اند. تمامی قاب‌های اسلیمی، با استخوان دورگیری شده و برای گل و برگ‌ها، از رنگ چوب روشن استفاده شده است (شکل ۲۳). کتیبه‌های دیگری که بر عرقچین نشانده شده، اسامی ائمه اطهار در اولین ردیف مفرنس با خط ثلث جلی و طلایی بر زمینه

از چوب چنار با سه قاب در هر لنگه (شکل ۲۲). همه قاب‌ها را گره ده آراسته است؛ در میان، ده کند و در طرفین، ده تند. مانند سایر درها، لقاط این گره با چوب گردو و عناب و چنار مزین شده‌اند. کتیبه‌های نستعلیق اطراف در، دعا و ثنا بر صاحب این آستان نثار می‌دارند. بر گل‌های چهارپر قاب میانی و پایینی، در باهوی لنگه‌های در، به گره‌چین و خطاط و شاعر و معرق‌کار در مزبور اشاره شده که قابل توجه است؛ ۲۵. مشهد مقدس ۱۳۷۳ ۲۶. صنایع چوب آستان قدس رضوی ۲۷. خط مصطفی مهدی‌زاده ۲۸. گره‌چین خیابانی، شاه‌محمدی ۲۹. معرق‌کار حسین برمکی ۳۰. شعر احمد کمال‌پور.

بر جانب شمالی بست شیخ طوسی، کتابخانه مرکزی قرار گرفته است. در حیاط کتابخانه، سه در به شماره‌های ۹ تا ۱۱ در شکل ۲۰ نام‌گذاری شده که به ترتیب؛ درهای اداره حفاظت و مرمت، در اصلی ورودی به کتابخانه و دری دیگر، جهت ورود به بخش‌های فرعی کتابخانه هستند. درها با ابعاد ۲/۳۰ × ۳/۲۰ متر، از چوب چنار و به صورت دو لنگه ساخته شده‌اند. هر لنگه، شامل دو قاب است. تزئینات کلی هر سه یکی هستند؛ قاب‌ها به صورت گره‌چینی آلت و لقط و حاشیه درها شامل کتیبه بازوبندی نستعلیق با اشعار ثنا و مدح حضرت رضا (ع) و اشاره به گره‌چین -علیرضا قربانی مجرد و محمدتقی شاه‌محمدی-، خطاط، مصطفی مهدی‌زاده، شاعر، احمد کمال‌پور، معرق‌کار، محمد نعمایی و حسین برمکی و محمدصادق قربانی در مشهد آستان قدس رضوی ۱۳۷۱ در فضای بین دو قاب است.



شکل ۲۳. هنر خاتم بر داخل ضریح آفتاب (آرشیو عکس مؤسسه آفرینش‌های هنری آستان قدس رضوی، ۱۳۹۶)

خاتم سبزرنگ هستند؛ انگار که طراح خواسته رستگاری در دو عالم را در متمسک شدن به این بزرگ‌مردان بیان دارد. در بخش مسطح سقف، در چهار کنج، کتیبه زیبایی به ثلث جلی در ستاره هشت با عنوان "سبحان الله" آمده که در میان دسته‌های گل پنج‌پر خاتم‌بری، جلوه‌گری نموده است. در هر کنج سقف، سه ستاره هشت در میان دسته گل طراحی شده که ستاره میانی، منزله بودن خالق یکتا را تذکر می‌دهد و آن دوی دیگر، به هنر ظریف خاتم آراسته شده‌اند.

اتصال جداره به سقف، با قوسی صورت گرفته که کلمه الله به صورت دوتایی و آینه‌وار به ثلث با چوب اجرا شده و خاتم سدیری‌رنگ بالا را به خاتم قرمز قهوه‌ای پایین می‌پیوندد. شاید بتوان گفت این دو رنگ و پیوستن آنها به یکدیگر، نشان از یکی بودن آسمان و زمین دارد. نقش اصلی جداره‌ها، گره هشت و چهار لنگه است. کتیبه تکرار شونده الله اکبر با کوفی بنایی در نوارهای باریک که در تمامی بخش داخلی ضریح (نقوش هندسی و راست خط‌ها) به عنوان حمیلی زیبا، گره هشت و چهار لنگه و خطوط راست در بخش آسمانه و فرم‌های محرابی پنجره‌ها را همراهی می‌نماید، با خاتم به تصویر کشیده شده است. این بخش از کتیبه‌ها، با رنگ سفید و سیاه خاتم شده و جلوه‌ای خاکستری فام دارد.

دو نوع هنر خاتم‌کاری و هنر لایه‌چینی استفاده شده؛ خاتم مثلث که در آن، از مفتول فلزی و عاج و استخوان بهره برده و بیشترین تزئین داخل ضریح با این نوع خاتم است شامل؛ گل‌ها، گره هشت و چهار لنگه و زمینه، دوم، خاتم مربع بوده که شیوه اصیل خاتم ایرانی است و در حال فراموشی. این خاتم دو قامه‌ای، در ردیف دوم مقرنس سقف به عنوان حمیل گره هشت و چهار لنگه با نقش مورد گسترده به کار رفته است. هنر لایه‌چینی چوب که در ایران قدمت آن حداقل به دوره تیموری می‌رسد، در کتیبه‌های الله اکبر با خط کوفی، به صورت نوارهایی گسترده، گره هشت و چهار لنگه و راست خط‌ها را آذین بخشیده است.

تحلیل مضمونی کتیبه‌های آثار چوبی حرم مطهر رضوی

از نظر محتوا، کتیبه‌های آثار چوبی را می‌توان در هفت گروه طبقه‌بندی نمود:

۱. تاریخی: کتیبه‌هایی که تاریخ ساخت آثار را روایت کرده، به صورت گوناگون زمان را بیان کرده‌اند که این امر، به ذوق و خلاقیت هنرمند بستگی دارد. به‌طور کلی، باید گفت این کتیبه‌ها بیشتر در بخش‌های پایینی آثار جای گرفته و اندک‌شماری از آنها در قسمت بالای در دیده

می‌شوند. از طرفی، می‌توان این موضوع را به خشوع و فروتنی هنرمند در نمایاندن نام خود و زمان ساخت اثر نسبت داد که خواسته در نگاه اول در مقابل دیدگان زائر قرار نگیرد.

برخی، زمان را در قالب سال به‌صورت صریح بیان داشته‌اند. دسته دوم، تاریخ را در قالب شعر به ثبت رسانده‌اند؛ مانند در منبت گره‌بندی متعلق به دوره صفوی که در زهوار پایین چارچوب آن آمده است:

به پنجاه‌ودو و نهصد شد این در

مقیم روضه شاه خراسان

دسته سوم، کتیبه‌هایی که با حروف ابجد و در قالب شعر

یا متنی آهنگین، تاریخ را نشان داده‌اند؛ مانند در ایوان شرقی صحن نو (آزادی)

در ساخت این صحن جدید و در تاریخش گفت

ابواب جنان بنگر رشک این مینا در

یا بیتی که در وصف حضرت رضا (ع) در داخل ضریح

شیر و شکر آمده است:

هاتفی وصف این ضریح بگفت

بهر تاریخ در معنی سفت

عجز الصانعون عن صفتک

ما عرفناک حق معرفتک

۲. واقفان و سازندگان: صاحبان خیرات و مبرات عدیده‌ای، در ساخت یا وقف آثار شریک شده‌اند. این مهم، به انحای مختلف به تصویر کشیده شده است که به‌طور کلی، با لقب یا بدون لقب هستند.

در نوع اول (با لقب)، همچون زهوار چارچوب پنجره گره‌بندی موزه:

غلام خاص خان عباس سلطان

از آن در سجده‌ای دارد تمنا

یا بر فضای بین قاب بالا و میانی در ایوان شمالی صحن

نو (آزادی):

در زمان شه جمشیدخدم ناصر دین

حاجب عضدالملک سبط ملک حیدر

دیگر اشکالی که به معرفی واقفان می‌پردازد، مانند در

قاضی الحاجات بوده که به منبت کار در پیشانی اشاره داشته است:

"امر بتجدید هذاالباب من خالص ماله العبد المذنب الراجی ناصرالدوله والوالدین نصرالله شمس‌الدین السنجانی"،

در بخش‌های مرمت‌شده قاب میانی در:

"قد امر بتزیین هذاالباب الرفیع ذوالجلال الریاستین میرزا

فضل‌الله متولی‌باشی سرکار وزیر نظام"،

در داخل ضریح آفتاب که حاشیه نقش هندسی هشت و چهار لنگه را به زیبایی تمام آراسته و عباراتی چون "سبحان الله" که داخل نقش هشت را به ثلث جلی مزین نموده‌اند. بر بالای دماغه تعدادی از درها مانند در قاجاری اداره حفاظت و مرمت، جمله "الله مفتوح الابواب"، خداوند را گشاینده تمام درها دانسته و برخی دیگر از درهای تاریخی چون درهای صفوی، با اهدای القابی به شاه طهماسب صفوی و شاه عباس، آنان را بنده درگاه حضرت رضا (ع) معرفی کرده‌اند. حمد و ثنا گاهی در قالب صلوات بر اهل بیت (ع) و ادای احترام به آنها، روی دماغه درهای تاریخی صفوی کنده کاری شده است.

گروهی از اشعار، در قالب کلی مدح و دعا آمده‌اند. گروهی دیگر؛ از جمله اشعاری که بر درهای بست شیخ طوسی و کتابخانه مرکزی نقش بسته، در وصف و نعت حضرت علی بن موسی الرضا (ع)، حسنات و ثواب زیارت و هم‌جواری در این بارگاه و دستگیری از امام مهربانی هستند. بخشی از این اشعار که بر در آرامگاه‌های صحن کهنه (انقلاب) کنده کاری شده، به دیار باقی اشاره دارند:

به روزگار حیات و به خوابگاه ممات
به صبح و شام دعایم همین به باب اله
گشاده باد به رحمت همیشه این درگاه
به حق اشهد ان لا اله الا الله
همچنین، اشعاری با مضمون آرزوی نیکی و سلامتی برای زائران، بر آثار چوبی منبت شده‌اند؛ مانند در مسجد بالاسر:

جهان آفرینت نگهدار باد
اشعاری، در بیان تاریخ سروده شده و برخی دیگر، به کفش کن حرم مبارک اشاره کرده‌اند:
این کفش کن است درگاه عرش عظیم
این کفش کن است طور موسی کلیم
این واد مقدس است فاخلع نعلیک

این باب خداست فاسجدوا للتعظیم
۵. اسمای متبرکه که الهی و نام‌های امامان: اسماء الحسنی بر جای جای خیل بسیاری از آثار چوبی درخشیده و موجبات ساییدن سر و دست و پیشانی زائران و متبرک کردن خود بدان‌ها را فراهم کرده‌اند. علاوه بر آیات قرآنی که درهای صفوی را متبرک نموده‌اند، کتیبه لا بر دماغه در مسجد بالاسر با نقش تزئینی گره‌مانند، خودنمایی می‌کند. اسمای خداوند به فارسی و عربی، در اشعار جلوه‌گر شده‌اند و این موضوع، بر درهای بست

یا بر پیشانی در دوره ایلخانی مزین به کتیبه تیموری مسجد بالاسر:

"امر بتجدید هذه العماره للمسجد الشريف المرتضى الاعظم
الاعلم سلطان النقباء فی العالم امیر عبدالحی بن امیر طاهر
موسوی".

شکلی دیگر در بیان متولی ساخت و سازهای چوبی، بر بخش پایینی دماغه در متعلق به دوره صفوی دیده شد:
"... خلف المعصومین ابوالمظفر شاه طهماسب الصفوی
الحسینی...".

از نمونه‌های نوع دوم (بدون لقب)، باید به دری نصب شده بر جبهه شمالی صحن انقلاب اشاره کرد که فقط در آن، به "تقدیمی و ساخت محمدعلی علیزاده اصفهانی" اکتفا شده است، یا درهای منبت کاری شده معاصر توسط استاد محمدرضا صنیعی با همکاری پسران محسن یا محمد و علیرضا صنیعی، یا سفارش آستان قدس رضوی مانند؛ درهای بست شیخ طوسی و کتابخانه مرکزی.

درباره سازندگانی چون نجاران و معرق کاران و کنده کاران، باید گفت که نام‌های ایشان بیشتر بر بخش‌های پایینی در یا بر گوشه‌ای از آن آمده‌اند. کتیبه‌هایی چون کتیبه در قاضی الحاجات که بر بالای چارچوب آن نام علی نجار نیشابوری آمده باشد، کم هستند. آنچه عیان است، خشوع و فروتنی هنرمندان صنعتگر بوده که نام آنها بر عتبه درها نشانده است؛ چون در منبت گره‌بندی صفوی: "عمل خواجه احمد و استاد کمال‌الدین کربلایی و استاد احمد کربلایی و استاد شمس و سید سلطان حسین" یا نام کتیبه‌نگار با "ضعف عبادالله تعالی محمدبن عبدالخالق القادری القرایی...". باید اذعان کرد که در اکثر آثار مطالعه شده، نامی از هنرمندان به یادگار نمانده است. در این گروه، اغلب به بنیان و واقفان اشاره شده است. جالب آنکه حتی خوشنویس برجسته نیمه دوم قرن سیزدهم هجری، محمدحسین شهید مشهدی، نیز بسیار موجز به نام خود در کتیبه‌ها راه می‌برد. نام هنرمند در آثار دوره معاصر، کم و بیش در گوشه و کنار درها به‌ویژه درهای بست شیخ طوسی و کتابخانه در قاب‌های بازوبندی ذکر شده است.

۳. قرآنی: مضامین قرآنی عمدتاً بر درهای تاریخی نمود یافته‌اند. سوره‌های نبأ، انشراح، دهر (انسان)، اعلی و آیاتی از سوره‌های زمر، رعد، آل عمران، احزاب، شوری، غافر، حجر، ق، اسراء و آیه‌الکرسی، زینت بخش قسمت‌های مختلف درهای صفوی شده‌اند. در این مورد، باید به ضریح‌ها نیز اشاره کرد.

۴. مدح و نعت: این نوع از کتیبه‌ها بیشتر آثار را غنا بخشیده‌اند؛ مدح و ثنای پروردگار با عبارت "الله اکبر"

شیخ طوسی و کتابخانه مرکزی و ایوان غربی صحن جمهوری مشاهده شد. ذکر خداوند در عباراتی تمناگونه همچون؛ "یا رافع الدرجات"، "یا قاضی الحاجات"، "یا منزل البرکات" و "یا کافی المهمات" بر درهای رواق دارالولایه، انسان را به خشوعی دوجندان رهنمون ساخته است. زیبایی و تأثیر این مهم، با طراحی نقش و نگارهای گیاهی پیرامون این کتیبه‌ها مضاعف می‌شود. تأکید و نقاط طلایی این درها، به این اسامی اختصاص پیدا کرده و آنها را در ثقل نگاه زائر، به نمایش گذاشته است. آسمانه ضریح شیر و شکر با اسمای پروردگار، در گل‌هایی چهارپَر گنجانده شده؛ اسمائی که دم از رحمت و گشاده بودن درهای او زده‌اند. ذکر اسامی اهل بیت (ع) و دوازده امام (ع) بر حاشیه یا دماغه درهای صفوی، انسان را به صلوات بر محمد (ص) و آل ایشان فرا می‌خواند. این دعا ممکن است دو یا چند بار بر آثار تکرار شده باشد و برحق بودن ایشان را مدام تذکر دهد.

۶. شهادتین: شهادتین که اصل و اساس اسلام بوده، به صورت خلاصه در قالب کلمه "لا"، میانه دماغه در مسجد بالاسر را مزین نموده است. عبارات "لا اله الا الله"، "محمد رسول الله" و "علی ولی الله" در قابی مربع، به خط بنایی با ظرافت و ملاحظت تمام خاتم‌بندی شده و در بخش زیرین درِ منبت گره‌بندی صفوی، دیدگان هر زائری را نواخته‌اند. از اشارات مستقیم به این نوع، درهای شمالی و غربی صحن کهنه را می‌توان سراغ گرفت.

۷. روایات: بیشترین بسامد روایات، روی این حدیث از حضرت رسول (ص) متمرکز است؛ "انا مدینه العلم و علی بابها" که بر دماغه درهای دوره صفوی، قوس بالای در ایوان شرقی صحن کهنه، در قاجاری محفوظ در اداره حفاظت و مرمت و در پهلوی رواق‌های جبهه

غربی صحن کهنه، دیده شد. کتیبه لاله‌الاله‌الله نیز حدیث سلسله‌الذهب را به ذهن متبادر می‌نماید. آیت‌الله حسینی طهرانی در مطلع انوار می‌نویسد: حضرت ایشان فرمود مرا پدرم موسی کاظم (ع) از پدرش محمد باقر (ع) از پدرش علی زین‌العابدین (ع) از پدرش حسین (ع) شهید کربلا از پدرش علی بن ابیطالب (ع) گفت: عزیزم و نور چشمانم، رسول خدا (ص) فرمود: جبرئیل حدیث کرد مرا و گفت: پروردگارم سبحانه و تعالی می‌فرماید: کلمه لاله‌الاله‌الله در من است، هر که آن را بگوید، به در من وارد گشته است و آن که به در من وارد گشته، از عذاب من ایمن و آسوده است و سپس فرمود: بشرطها و شروطها و انا من شروطها (حسینی طهرانی، ۱۳۹۱: ۷۲ و ۷۳) و در نعت ایشان، اشعار زیبای عربی بر پنجره صفوی، منبت و نقر شده‌اند. روایات نغز دیگری نیز بر درهای صفوی خوانده شدند؛ روایتی از امام علی (ع) و پیامبر (ص) که می‌فرمایند: به زودی پاره‌ای از تن من در خاک خراسان دفن می‌شود که هر کس او را زیارت کند، بهشت بر او واجب شود. در حدیثی دیگر از امام رضا (ع) روایت است هر کس به زیارت من بیاید، دستگیر او در سه موضع قیامت باشم؛ هنگام دادن نامه اعمال به دست راست و چپ، پل صراط و نزد میزان. این روایات بر همین در و پنجره‌ها نقر شده که با مفهوم خود پنجره - گذری به سوی روشنایی - هم‌آوا گشته‌اند. در مجموع، باید اقرار داشت که در طول تاریخ، نجاران، حکاکان و کنده‌کاران آثار چوبی مجموعه حرم رضوی، از شمیم عطر دل‌افزای این درگاه وام گرفته، خود را متبرک ساخته، نامی نیکو و جاویدان، هر چند گمنام، اما آشکار بر دل تاریخ به‌جای نهاده‌اند.

نتیجه‌گیری

حرم مطهر امام رضا (ع)، آراسته به هنرهای متنوعی است و در این مجال، کتیبه‌های آثار چوبی از نظر بصری و محتوایی مورد بررسی قرار گرفتند. در پاسخ به سؤالات مطرح‌شده، باید گفت که به لحاظ بصری، خطوط مورد استفاده در کتیبه‌ها، شامل رقاع، ثلث جلی و خفی، کوفی بنایی و نستعلیق هستند. این خطوط عموماً بر یک کرسی کتابت شده و آنها را عناصر گیاهی آراسته‌اند. شیوه منبت آنها، جست و تیج بوده، روسازی کتیبه‌ها، مقعر و به‌ویژه تخت انجام شده است. از عصر قاجار به بعد، به دلیل جای دادن در آلت‌های هندسی و یا بازوبندی، خط فشرده و در چند کرسی اجرا شده است. جایگاه کتیبه تا دوره صفوی، عموماً بر پیشانی و یا بالای چارچوب در به رقاع و ثلث کتابت شده و در عصر صفوی با هدفمندی در راستای اعتقادات، بر تمامی قسمت‌های در و پنجره به ثلث جلی و خفی نقش بسته است؛ این در حالی است که از عصر قاجار به بعد، کتیبه، بر کش و میان کش در و دور قاب‌ها دیده شد. در پاسخ

به سؤال دوم که محتوای کتیبه‌ها به هفت گروه تقسیم و تحلیل شد، آنچه شایسته ذکر است، مضمون در دوران ایلخانی و تیموری است که گرایش سیاسی و اجتماعی دارد؛ بدین ترتیب، از سازندگان و حامیان مانند عبدالحی موسوی، با پسوند جایگاه اجتماعی او - نقیب النقباء - یاد می‌شود. در برخی دیگر، نام سازندگان بر آثار دیده شد که نشان از جایگاه نجاران در این دوره دارد. آثار عصر صفوی، بیشتر شاهد آیات قرآنی و احادیث شیعی چون نادعلی بر خود بوده که البته نام شاهان بر عتبه در، کنده کاری شده‌اند. از دوره قاجار و به‌ویژه پهلوی به بعد، مضمون دعا و ثنا و نعت امامان معصوم، به‌ویژه حضرت رضا (ع)، بر آثار نشسته است. ماده تاریخ در قالب شعر، بر لطافت اشعار این دوران افزوده که البته در دوره معاصر بدان موضوع، اشاره صریح شده است. اسماء الحسنی و منزله بودن خداوند بر ضریح آفتاب، آراستگی تحسین‌برانگیزی به خاتم درون ضریح از دوره جمهوری اسلامی داده است.

پی‌نوشت

1. Ferrier.R,W
2. Dimand.Maurice Sven
3. Gluk.Jey
4. Wuiff.Hans,E
5. Grabar.Oleg
6. Bloom. Jonathan
7. Blair.Sheila
8. Ettinghausen.Richard
9. Lentz.Thomas& Lowry.Glenn.D
10. Pope.Arthur Upham& Ackreman.Phyllis
11. Hattstein.Markus& Delius.Prtre

۱۲. شیوه‌های منبت‌کاری: لازم است با توجه به روسازی آثار چوبی، شیوه‌های منبت‌کاری در دوران تاریخی ایران مرور شوند تا بهتر بتوان تکنیک و شیوه اجرای منبت‌دَرهای مذکور را ارزیابی نمود. طبق اسناد و مدارک مکتوب و بررسی‌های به‌عمل آمده، در مجموع، شیوه‌های منبت‌کاری را می‌توان در پنج گروه؛ تخت، محذب، مقعر، شبکه و حجم، دسته‌بندی کرد. شیوه تخت تا اوایل دوره سلجوقی بیشترین رواج را داشته است. در شیوه محذب، نقوش و عناصر طراحی به‌صورت برآمده و محذب پرداخت شده‌اند که این روش، از اواخر دوره سلجوقی شروع شده و اوج آن با توجه به دیگر هنرها به‌خصوص هنر فلزکاری و گچ‌بری، در عصر ایلخانی بوده است؛ اگر چه این شکل از کار، در دوره‌های بعد هم استفاده می‌شود. شیوه مقعر در دوره‌های مختلف تاریخی (از دوره تیموری تا اواخر دوره قاجار) مرسوم بود و نظر به نوع پرداخت متفاوت آنها، در سه زیرگروه نیش، تیج و جست تقسیم‌بندی می‌شود. منبت با پرداخت مقعر بسیار کم و ملایم (برجستگی خفیف) که عمق زمینه اثر تا ۱/۵ میلی‌متر است و از دوره قاجار رواج یافته، شیوه نیش بوده، تیج (کم برجسته)، منبتی با روسازی مقعر و اندکی برجسته‌تر از شیوه قبلی است. این شیوه، در اواخر دوره تیموری و عهد صفوی بیشترین کاربرد را داشته که عمق زمینه منفی آن، ۷-۲ میلی‌متر و از خصوصیات اواخر دوره صفوی است. شیوه جست؛ در دوره تیموری، کارهایی با پرداخت مقعر به عمق ۷-۲ میلی‌متر و عمق زمینه منفی ۲۰-۸ میلی‌متر رواج می‌یابد. از دلایل برجستگی شیوه‌های جست و تیج در ادوار مختلف، تعداد سطوحی بوده که در یک اثر، منبت می‌شده‌اند (شیخی و همکاران، ۱۳۹۱: ۲).

منابع و مآخذ

- قرآن کریم (۱۳۷۷). ترجمه مهدی الهی قمشه‌ای، تهران: کتابفروشی اسلامیة.
- آرشیو عکس مؤسسه آفرینش‌های هنری آستان قدس رضوی (آبان ۱۳۹۶).
- ابن بطوطه (۱۳۶۱). سفرنامه ابن بطوطه. ترجمه محمدعلی موحد، چاپ اول، تهران: علمی فرهنگی.
- اتینگهاوزن، ریچارد و گرابار، الگ (۱۳۹۶). هنر و معماری اسلامی (۱) ۱۶۵۰-۱۲۵۰. ترجمه یعقوب آژند، تهران: سمت.
- احتشام کاویانیان، محمد (۱۳۵۵). شمس‌الشموس یا تاریخ آستان قدس. چاپ اول، بی‌جا.

- ای ولف، هانس (۱۳۷۲). صنایع دستی کهن ایران. ترجمه سیروس ابراهیم‌زاده، چاپ اول، تهران: انتشارات و آموزش انقلاب اسلامی.
- اوکین، برنارد (۱۳۸۶). معماری تیموری در خراسان. ترجمه علی آخشینی، چاپ اول، مشهد: بنیاد پژوهش‌های آستان قدس رضوی.
- بلر، شیلا (۱۳۹۴). نخستین کتیبه‌ها در معماری دوران اسلامی ایران زمین. ترجمه مهدی گلچین عارفی، تهران: مؤسسه تألیف، ترجمه و نشر آثار هنری متن و فرهنگستان هنر.
- بلر، شیلا و بلوم، جانانان (۱۳۹۷). هنر و معماری اسلامی (۲) ۱۸۰۰-۱۲۵۰. ترجمه یعقوب آژند، تهران: سمت.
- بی‌نا (۱۳۹۰). آستان قدس رضوی دیروز و امروز. مشهد: آستان قدس رضوی.
- حافظ ابرو، شهاب‌الدین عبدالله (۱۳۸۰). زبده‌التواریخ. تصحیح و تعلیقات سید کمال حاج‌سیدجوادی، چاپ اول، تهران: وزارت فرهنگ و ارشاد اسلامی.
- حسینی طهرانی، سید محمد حسین (۱۳۹۱). مطلع انوار. مقدمه و تعلیقات سید محمد محسن حسینی طهرانی، چاپ اول، جلد ۸، تهران: مکتب وحی.
- خوافی، فصیح (۱۳۳۹). مجمل فصیحی. تصحیح محمود فرخ، چاپ اول، مشهد: باستان.
- خواندمیر، غیاث‌الدین بن همادالدین حسینی (۱۳۸۰). تاریخ حبیب‌السیر فی اخبار افراد بشر. زیر نظر محمد دبیرسیاقی، چاپ اول، جلد ۳ و ۴، تهران: خیام.
- دیماند، س.م. (۱۳۶۵). راهنمای صنایع اسلامی. ترجمه عبدالله فریار، تهران: علمی فرهنگی.
- زنگنه قاسم‌آبادی، ابراهیم (۱۳۹۰). حرم رضوی و رویدادهای مهم آن. چاپ اول، مشهد: خورشید شرق.
- ژولیده، محمد (۱۳۸۹). "مطالعه فنی بر روی روش و ماده مناسب پاک‌سازی لایه رنگ روغنی از سطح در چوبی منسوب به دوره تیموری ایران (متعلق به آستان قدس رضوی)". پایان‌نامه کارشناسی ارشد، مرمت. اصفهان: دانشگاه هنر اصفهان.
- شیخی، علیرضا (۱۳۹۵). "واکاوی عناصر قدرت در عهد شاهرخ تیموری و بازتاب آن بر منبت خراسان." رساله دکتری، تاریخ تطبیقی و تحلیلی هنر اسلامی. تهران: دانشگاه هنر.
- شیخی، علیرضا؛ سامانیان، صمد و آشوری، محمدتقی (۱۳۹۱). بررسی سبک‌های منبت‌کاری ایران (شهرستان‌های آباد، اصفهان، سمنان، شیراز و گلپایگان). مجله مطالعات تطبیقی هنر، سال دوم (۴)، ۱۷-۱.
- صالحی، اسراء؛ دادور، ابوالقاسم و مکی‌نژاد، مهدی (۱۳۹۵). کتیبه‌های ضریح شیر و شکر از منظر مبانی اعتقادی شیعه. فصلنامه علمی پژوهشی نگره، ۱۱ (۴۰)، ۳۱-۱۶.
- صالحی کاخکی، احمد؛ کیانمهر، قباد؛ قلیچ‌خانی، حمیدرضا و خسروی بیژانم، فرهاد (۱۳۹۶). طبقه‌بندی مضمونی کتیبه‌های نستعلیق در آرایه‌های چوبی وابسته به معماری دوره صفوی ایران. دوفصلنامه علمی پژوهشی مرمت و معماری/ایران، سال هفتم (۱۳)، ۱۳۴-۱۲۳.
- صنیع‌الدوله، محمدحسن (۱۳۶۲). مطلع الشمس. چاپ اول، جلد‌های ۱ و ۲، تهران: فرهنگسرا.
- طلایی، زهرا (۱۳۸۷). دفتر اسناد. چاپ اول، جلد ۴، مشهد: سازمان کتابخانه‌ها، موزه‌ها و مرکز اسناد آستان قدس رضوی.
- عطاردی، عزیزالله (۱۳۷۱). تاریخ آستان قدس رضوی. جلد اول، تهران: وزارت فرهنگ و ارشاد اسلامی.
- عکاشه، ثروت (۱۳۸۰). نگارگری اسلامی. ترجمه غلامرضا تهامی، تهران: سوره مهر.
- فریه، ر. دبلیو (۱۳۷۴). درباره هنرهای ایران. ترجمه پرویز مرزبان، تهران: فرزانه روز.
- قصابیان، محمدرضا (۱۳۷۹). تاریخچه ضریح مطهر امام رضا علیه‌السلام. مجله علمی ترویجی مشکوه، (۶۸ و ۶۹)، ۳۵۱-۲۳۳.
- کریمیان، معصومه (۱۳۹۱). "ساخت رحل قرآن بر اساس منبت کاری تیموری". پایان‌نامه کارشناسی ارشد، هنر اسلامی. تبریز: دانشگاه هنر اسلامی تبریز.
- کفیلی، حشمت (۱۳۷۸). معرفی دری نفیس از موزه آستان قدس. مجله خراسان پژوهی، سال دوم (۱)، ۱۶-۹.
- کیاگیلانی، سید احمد بن محمد بن عبدالرحمان (۱۴۰۹ ق.). سراج‌الانساب. تحقیق سید مهدی رجایی، زیر نظر سید محمود مرعشی، قم: منشورات مکتبه آیه‌الله‌العظمی المرعشی‌النجفی.



- گلاک، جی و پنتون، کرل (۱۳۵۵). *سیری در صنایع دستی ایران*. تهران: بانک ملی.
- مولوی، عبدالمجید؛ مصطفوی، محمدتقی و شکورزاده، ابراهیم (۱۳۸۸). *سیر تحول معماری و توسعه آستان قدس رضوی. میراث جاویدان، سال هفدهم (۶۵)، ۴۹-۳۲*.
- مؤتمن، علی (۱۳۵۵). *تاریخ آستان قدس*. تهران: بانک ملی ایران.
- مهران، محمد (۱۳۳۹). *ضریح جدید. نشریه اطلاع‌رسانی و کتابداری (نامه آستان قدس)*، (۱)، ۱۹-۳.
- نشریه اطلاع‌رسانی آستان قدس رضوی (۱۳۹۵). *مشهد: روابط عمومی آستان قدس رضوی*.
- نقدی، رضا (۱۳۹۲). *بررسی صندوق‌ها و ضریح‌های قدیمی رضوی. آستان هنر (هنرنامه آستان قدس رضوی)*، (۷)، ۱۷-۸.
- هاتشتاین، مارکوس و دیلیس، پیتر (۱۳۹۰). *اسلام، هنر و معماری*. ترجمه نسرین طباطبایی، فریبرز مجیدی و مجدالدین کیوانی، تهران: پیکان.
- همدانی، رشیدالدین فضل‌الله (۱۳۳۸). *جامع‌التواریخ*. تصحیح بهمن کریمی، چاپ اول، تهران: اقبال.
- Lentz, T. W. & Lowry, G. D. (1989). **Timur and The Princely Vision: Persian Art and Culture in the Fifteenth Century**. Washington: Smithsonian Institution Press.
- Pope, A. U. & Ackerman, P. (1938-39). **A Survey of Persian Art**. Vol 2&6, London: Oxford University Press.



Received: 2018/07/28

Accepted: 2019/05/07



A comparative study of architectural wooden inscriptions in the shrine of Imam Reza

Alireza Sheikhi*

Abstract

The Shrine of the Imam of the Eighth Imam has been the site of dedication to many artists, including carpenters and pilgrims. The wooden works of window, door, Menbar and part of the Zarih in this place from the period of the Ilkhani to the contemporary are protected. Still on the passages, a number of doors are installed and a number of others are kept in the central museum of Astan-e Quds. The aim of the paper is to compare the collection of wooden artworks, especially the content and content of the works. Thus the question that arises here is what are visual features of the inscribed wooden works of the shrine, and how their content classified? The method of this fundamental research is descriptive, analytical, and comparative, and the data collected based on library data, and in particular field studies. The findings show that there are a total of thirty four inscribed wooden works. The inscriptions on the various sections of the works have been written with Roqaa, Sols e Jali and Khafi, Kofi Banaei and Nastaliq calligraphies. The content of the inscriptions is analyzed in seven forms: historical inscriptions, endowments and creators, Quran, praise and thanksgiving, divine names, and the names of the Imams, Shahadati and narratives. The artistic richness and content of these works reveals the evolution of the art of embroidering and woodcarving in the history of traditional Iranian-Islamic art.

6

Keywords: Shrine of Razavi, Wooden Works, Inscriptions, Meaning and Content, Form and Artistic Style

* Assistant Professor, Faculty of Applied Arts, University of Art, Tehran, Iran.

a.sheikhi@art.ac.ir