

امروزه ابعاد متفاوتی از رفتارهای انسانی در بسترهای متفاوت شهری مورد مطالعه قرار می‌گیرد. یکی از این ابعاد و مؤلفه‌ها، رفتار باروری است. رفتار باروری نه تنها بین شهرها بلکه در درون یک شهر در بین محله‌ها و مناطق مختلف آن متفاوت است. هدف از این مقاله بررسی و تحلیل تفاوت‌های منطقه‌ای و محله‌ای باروری در کلان‌شهر تهران است. روش مطالعه تحلیل ثانویه داده‌های سرشماری ۱۳۹۰ و واحد تحلیل محله‌های شهر تهران است. نتایج بیانگر نقش بستر محله‌ای و فرهنگی در شکل‌گیری رفتار باروری است و تفاوت‌های معناداری در سطح باروری محله‌های مختلف شهر تهران (از ۱/۹ تا ۳/۴ فرزند) مشاهده شد. نتایج آزمون تحلیل چندمتغیری نشان داد رابطه منفی بین کیفیت و وضعیت اقتصادی اجتماعی محله با باروری وجود دارد. ترکیب اقتصادی اجتماعی محله، با کنترل سایر متغیرها، همچنان تأثیر معناداری بر تفاوت‌ها و نوسانات محله‌ای باروری دارد. از این رو، رفتارهای باروری نه تنها تحت تأثیر مشخصه‌های فردی است، بلکه به شدت از ساختار و وضعیت متفاوت محله‌ها و هنجارهای فرهنگی آنها تأثیر می‌پذیرد.

■ واژگان کلیدی:

باروری، نابرابری فضایی، وضعیت اقتصادی - اجتماعی، هنجارهای فرهنگی، محله

بستر فرهنگی و تفاوت‌های محله‌ای باروری در کلان‌شهر تهران

رسول صادقی

دانشیار جمعیت‌شناسی دانشگاه تهران
rassadeghi@ut.ac.ir

راضیه خواجه‌نژاد

کارشناس ارشد جمعیت‌شناسی از دانشگاه تهران
r.khajehnezhad@ut.ac.ir

مقدمه

امروزه در جامعه‌شناسی و جمعیت‌شناسی ابعاد متفاوتی از رفتارهای انسانی در بسترها و محله‌های متفاوت شهر مورد مطالعه قرار می‌گیرد. (ماتئوس، ۲۰۰۸) یکی از این ابعاد و مؤلفه‌های رفتار انسانی، رفتار باروری است. افراد به‌طور مداوم با یکدیگر تعامل دارند و همچنین تحت تأثیر محیط زندگی‌شان، ویژگی‌های فرهنگی محله، نظیر ترکیب قومی آن، هستند که می‌تواند تأثیر قابل توجهی بر رفتارهای باروری داشته باشند. (کیم و سونگ، ۲۰۱۵) رابطه منفی کیفیت محله^۱ با باروری به‌خوبی مستند شده است. (تیومن، ۲۰۱۲) از این‌رو، تفاوت‌های قابل ملاحظه‌ای در باروری با توجه به محیط‌های فرهنگی، اقتصادی و اجتماعی زنان وجود دارد. (ازیکاری، ۲۰۱۰) افراد نه‌تنها مطابق مشخصه‌های فردی، بلکه براساس الزامات شرایط زندگی و ساختار محله رفتار باروری خود را تنظیم می‌کنند. (هانک، ۲۰۰۱)

۱۴۴

کشور جمهوری اسلامی ایران در چند دهه اخیر کاهش قابل توجهی را در نرخ‌های باروری تجربه کرده است. کاهش باروری از حدود ۷ فرزند به‌ازای هر زن در سال ۱۳۵۹ به ۲ فرزند در سال ۱۳۹۵ مؤید همین مطلب است. (عباسی‌شوازی و دیگران، ۲۰۰۹ و عباسی‌شوازی و دیگران، ۱۳۹۶) در این میان نرخ باروری در شهر تهران خیلی پایین (کمتر از ۱/۵ فرزند به‌ازای هر زن) می‌باشد. (عباسی‌شوازی و حسینی‌چاووشی، ۱۳۹۲) با این حال، به نظر می‌رسد تفاوت‌های درون شهری قابل توجهی در سطح باروری در بین مناطق و محلات مختلف شهر تهران وجود داشته باشد. زیرا، «شهر، محصول روابط و مناسبات پیچیده اقتصادی و اجتماعی است و ناهمگونی‌های فضایی آن بازتاب فرایندهای درهم بافته فرهنگی - اجتماعی و سیاسی - اقتصادی در طی تاریخ در بستر طبیعت بوده است». (رفیعیان و شالی، ۱۳۹۱: ۲۵) بر این اساس، تفاوت‌های قابل ملاحظه‌ای میان مناطق و به‌ویژه محله‌های شهر تهران به‌لحاظ سطح برخورداری و توسعه‌یافتگی وجود دارد. (صادقی و زنجری، ۱۳۹۶)

بنابراین، در درون یک شهر بستر اجتماعی فرهنگی و اقتصادی از محله‌ای به محله دیگر متفاوت است و به‌تبع آن رفتار باروری نیز نه‌تنها در بین شهرها بلکه در درون یک شهر در بین محله‌ها و مناطق مختلف آن متفاوت است. حجم بالای جمعیتی کلان‌شهر تهران همراه با تنوع قومی و فرهنگی گسترده آن زمینه‌ای مناسب برای مطالعه و تحلیل

تفاوت‌های منطقه‌ای و محله‌ای باروری است. در این‌راستا، این مقاله به‌دنبال پاسخ به این چند سؤال است: چگونه بستر جغرافیایی و محیط زندگی باروری را تحت تأثیر قرار می‌دهد؟ سطح باروری در مناطق و محله‌های مختلف شهر تهران چگونه است؟ و تا چه اندازه تفاوت‌های محله‌ای باروری ناشی از تفاوت‌ها و نابرابری‌های ساختاری، اجتماعی و فرهنگی است؟

مبانی نظری

برای درک تفاوت‌های منطقه‌ای باروری، تبیین‌ها عمدتاً حول ترکیب اجتماعی - اقتصادی جمعیت و شرایط ساختاری متفاوت مناطق بوده است. البته، این رویکرد نتوانست به‌طور کامل تفاوت‌های منطقه‌ای باروری را تبیین کند. بر این اساس رویکردهای فرهنگی به‌عنوان جایگزین یا حداقل مکمل مطرح شدند که بر تفاوت‌های فرهنگی و هنجارهای خاص فرهنگی تأکید دارند. (فولدا، ۲۰۱۵) افراد در محیط‌های جغرافیایی متفاوتی زندگی می‌کنند. این محیط‌ها نه تنها به‌لحاظ ساختاری بلکه به‌لحاظ فرهنگی نیز متفاوت از یکدیگر هستند.

همچنین در تبیین تفاوت‌های محله‌ای باروری، دو فرضیه ساختار فرصت^۱ و تعیین هویت^۲ مطرح شده است. (هانک، ۲۰۰۱) «فرضیه ساختار فرصت» بر توزیع متفاوت منطقه‌ای فرصت‌ها مانند زیرساختارها در تبیین تفاوت‌های باروری تأکید دارد. این فرضیه بیان می‌کند افراد نه تنها مطابق مشخصه‌های فردی، بلکه براساس الزامات شرایط زندگی منطقه، یعنی ساختار فرصت‌های محله‌ای (نظیر ساختار اشتغال و بازار نیروی کار) رفتارهای باروری خود را تنظیم می‌کنند. در مقابل، «فرضیه تعیین هویت» بیان می‌کند که جهت‌گیری‌های فردی براساس هنجارهای اجتماعی و سنت‌های خاص فرهنگی شکل می‌گیرد. در این فرضیه منطقه زندگی، برای فرد حکم یک «جایگاه هویتی» دارد که در آن افراد مجبورند مطابق قوانین هنجاری و تفسیری، تصمیمات باروری‌شان را اتخاذ نمایند. همچنین، زمینه‌های اجتماعی - محلی، «محیط‌های هنجاری از نظر فرهنگی»^۳ محسوب می‌شوند که در آن نظارت اجتماعی (در قالب جامعه‌پذیری و سایر اشکال نظارت اجتماعی)، افراد را مجبور به عمل کردن مطابق انتظارات رفتاری دیگران می‌کند. (هانک،

1. Opportunity Structure Hypothesis
2. The Identification Hypothesis
3. Culturally Normative Milieus

۲۰۰۱: ۵-۱۱) از این رو، محله محیطی برای جامعه‌پذیری و یادگیری اجتماعی است. در این ارتباط می‌توان به نظریه یادگیری اجتماعی^۱ اشاره کرد. این نظریه در تبیین رفتارهای جمعیتی بر خاستگاه اجتماعی تأکید دارد. بندورا در این نظریه بیان می‌کند که مردم با مشاهده رفتارهای دیگران یاد می‌گیرند. (بندورا، ۱۹۷۱)

فرضیه‌های مذکور در چارچوب رویکرد زمینه‌ای^۲ یا تحلیل موقعیت قرار می‌گیرد. این رویکرد بر اهمیت شرایط و محیط‌های اقتصادی، اجتماعی و فرهنگی محله در بروز رفتارهای باروری تأکید دارد. (بین و مارکوم، ۱۹۷۸؛ مک‌نیکل، ۱۹۸۰ و ۱۹۹۴ و هانک، ۲۰۰۱)

پیشینه تحقیق

مطالعات باروری عمدتاً متمرکز بر ویژگی‌های زنان و خانوار در تبیین تفاوت‌های باروری بوده و کمتر به تحلیل زمینه‌ای این تفاوت‌ها با تأکید بر نقش محله پرداخته‌اند. با این حال، برخی مطالعات در کشورهای دیگر به بررسی و تبیین تفاوت‌های محله‌ای باروری پرداخته‌اند که در اینجا به آنها اشاره می‌کنیم.

مطالعه تیتلر^۳ (۱۹۹۶) با عنوان تأثیر هنجارهای محله بر رفتارهای جنسی و باروری جوانان نشان داد که نوسانات و تفاوت‌های فضایی در هنجارها و رفتارهای باروری عمدتاً ناشی از تمرکز فزون‌یافته فقر و جدایی‌گزینی نژادی است تا تأثیر ترکیب اقتصادی - اجتماعی. همچنین، تأثیر مشخصه‌های اقتصادی اجتماعی محله‌ها بر رفتارهای باروری و جنسی جوانان ناشی از گزینشی بودن^۴ و نژاد است.

ولف^۵ و همکارانش (۲۰۰۷) در مطالعه خود تأثیر فقر محله در دوران کودکی را بر بارداری‌های بعدی مورد تأکید قرار دادند. نتایج این پژوهش بر اهمیت نقش محله در حاملگی و باروری نوجوانان تأکید دارد.

در مطالعه تفاوت‌ها و نابرابری‌های شرایط زندگی و باروری در محله‌های قاهره، خدر^۶ (۲۰۰۷) نشان داد که مناطق و محلات مورد بررسی به سه دسته محروم‌ترین، متوسط و

-
1. Social Learning Theory
 2. Contextual approach
 3. Teitler
 4. Selectivity
 5. Wolfe
 6. Khadr

کمتر محروم تقسیم می‌شوند. همچنین، نتایج نشان داد شاخص‌های باروری از وضعیت محله‌ها به شدت متأثر است. به‌طور کلی، نتایج نشان داد نیروهای ساختاری که محیط زندگی زنان را شکل می‌دهد نقش برجسته‌ای بر شاخص‌های باروری دارند.

کیولو^۱ و همکارانش (۲۰۰۸) در بررسی تأثیر مناطق شهری بر سطوح باروری در فنلاند به این نتیجه رسیدند که سطوح باروری بر اساس بستر و منطقه زندگی متفاوت است. با کنترل مشخصه‌های اقتصادی و اجتماعی و جمعیتی زنان مورد بررسی تفاوت‌های باروری کاهش یافت اما از بین نرفت. این وضعیت بیانگر تأثیر مهم بستر محلی بر رفتارهای باروری است.

ویکس و همکارانش (۲۰۱۰) در مطالعه خود در شهر آکرا، غنا نشان دادند که وضعیت قومی محله‌ها بر تصمیم زنان بر تأخیر در ازدواج تأثیرگذار بوده و همچنین وضعیت اجتماعی و اقتصادی محله، عوامل مهمی است که بر تصمیم‌گیری‌های باروری پس از ازدواج زنان تأثیر می‌گذارد.

شولتز - نیلسن^۲ (۲۰۱۰) در مطالعه‌ای با عنوان «اثرات هم‌تایان - تأثیر کودکان محله» تأثیرات همسایگی بر باروری را بررسی کرد. نتایج نشان داد زنانی که دارای همسایگانی با دو فرزند همجنس (یکسان) بودند به احتمال کمتر اما معنی‌داری تمایل به داشتن فرزند اضافی دارند، در مقایسه با زنانی که همسایگانی با فرزندان (جنس) مخالف داشتند. همچنین، بر اساس نتایج، در صورتی که همسایه دارای فرزند دیگری باشد، احتمال داشتن فرزند دیگر برای زنان ۹ درصد افزایش می‌یابد.

کیم و سونگ^۳ (۲۰۱۵) به بررسی اثرات محله بر باروری در میان همسران خارجی در کره جنوبی پرداختند. نتایج این مطالعه نشان داد که ترکیب قومی محله بر سطح و تمپوی باروری تأثیر معناداری دارد. فولدا^۴ (۲۰۱۵) در بررسی تفاوت‌های منطقه‌ای میزان‌های باروری در آلمان نشان داد که الگوهای خانواده و همچنین ساختارهای فرصت (مانند دسترسی به تسهیلات مراقبت از کودک) به شدت تحت تأثیر هنجارهای فرهنگی متفاوت مناطق است.

باتاگلیا^۵ و همکارانش (۲۰۱۷) در پژوهشی به بررسی تأثیر جدایی‌گزینی محله‌ای

1. Kulu
2. Schultz-Nielsen
3. Kim and Song
4. Fulda
5. Battaglia

بر باروری در کشور صربستان پرداختند. نتایج این مطالعه نشان می‌دهد محله‌هایی که کمتر به لحاظ اجتماعی جدا شده بوده‌اند، باروری کمتری دارند. در واقع، در مناطقی که جدایی‌گزینی کمتر است و مهاجران بیشتر در معرض فرهنگ صربستانی هستند، باروری پایین‌تر است.

در جستجوی به‌عمل آمده در منابع داخلی مطالعه‌ای که به بررسی تفاوت‌های محله‌ای باروری بپردازد یافت نشد. از این‌رو، با توجه به این خلأ تحقیقاتی، این مقاله به تحلیل محله‌ای تفاوت‌های باروری در شهر تهران می‌پردازد.

روش تحقیق و داده‌ها

روش تحقیق مورد استفاده تحلیل ثانویه داده‌های سرشماری ۱۳۹۰ است. واحد تحلیل مطالعه شامل ۳۶۱ محله در مناطق ۲۲گانه شهر تهران است. اطلاعات ذکر شده در سطح ۶۰۰۸ حوزه آماری در دسترس بوده و به منظور استفاده از این اطلاعات در سطح محله، از نرم‌افزار Arc GIS، استفاده شد.

متغیر وابسته تحقیق، متوسط شمار فرزندان زنده به دنیا آورده زنان حداقل یک‌بار ازدواج کرده ۴۹-۱۵ ساله تا زمان سرشماری ۱۳۹۰ است. متغیرهای مستقل علاوه بر منطقه و محله شامل وضعیت سواد و تحصیلات، وضعیت اشتغال و موقعیت شغلی، وضعیت اقتصادی - رفاهی و وضعیت جمعیت‌شناختی محله‌های شهر تهران می‌باشند (جدول ۱)

جدول ۱: متغیرهای مورد بررسی و معرف‌های آنها

| معرف / مؤلفه | متغیرهای تحقیق | |
|--|----------------------------|----------------|
| میزان باسوادی مردان و زنان؛ نسبت جمعیت دارای تحصیلات دیپلم و بالاتر؛ نسبت فارغ‌التحصیلان دانشگاهی | وضعیت سواد و تحصیلات | متغیرهای مستقل |
| میزان فعالیت و مشارکت اقتصادی زنان؛ درصد شاغلین در مشاغل رده بالا | وضعیت اشتغال و موقعیت شغلی | |
| نسبت مالکیت خودرو؛ نسبت مالکیت مسکن؛ متوسط قیمت مسکن؛ تسهیلات رفاهی خانوار (آب، برق، گاز، تلفن ثابت، حمام، رایانه) | وضعیت رفاهی - اقتصادی | |
| سطح مهاجرپذیری؛ میزان ازدواج زود هنگام (نسبت زنان ازدواج کرده ۱۵-۱۹ ساله) | وضعیت جمعیت‌شناختی | |
| متوسط شمار فرزندان زنده به دنیا آمده زنان تا زمان بررسی | CEB | متغیر وابسته |

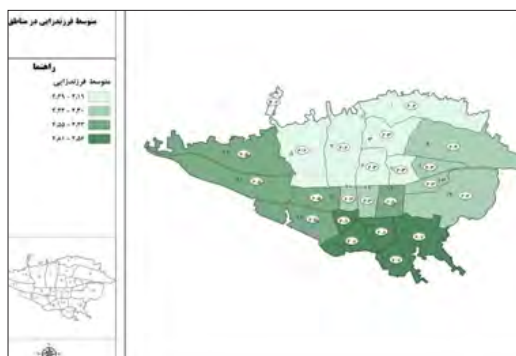
در نهایت، بر اساس آزمون تحلیل عاملی از متغیرهای اقتصادی و اجتماعی مورد بررسی (شامل میزان باسوادی مردان و زنان؛ نسبت جمعیت دارای تحصیلات دیپلم و بالاتر؛ نسبت فارغ التحصیلان دانشگاهی، میزان فعالیت و مشارکت اقتصادی زنان؛ درصد شاغلین در مشاغل رده بالا، نسبت مالکیت خودرو، نسبت مالکیت مسکن، متوسط قیمت مسکن و تسهیلات رفاهی خانوار)، شاخص وضعیت اقتصادی - اجتماعی محله ساخته شد. KMO شاخص برابر با ۰/۹۰۳ بوده و همچنین شاخص توانسته ۰/۷۴ واریانس متغیرهای مذکور را تبیین نماید.

یافته‌ها

در این بخش از مقاله، ابتدا تفاوت‌های منطقه‌ای و محله‌ای باروری در شهر تهران بررسی، سپس به تحلیل تفاوت‌های محله‌ای باروری بر اساس وضعیت اقتصادی - اجتماعی محله می‌پردازیم.

تفاوت‌های منطقه‌ای و محله‌ای باروری در شهر تهران

نتایج بررسی نشان داد متوسط شمار فرزندان زنده به دنیا آورده زنان ازدواج کرده ۴۹-۱۵ ساله شهر تهران تا زمان بررسی برابر با ۲/۴ فرزند است. با این وجود، میانگین باروری زنان در مناطق ۲۲گانه شهر به طور معناداری متفاوت بوده است ($F=21/34$ Sig= $0/001$) همان‌طور که در نقشه ۱ مشاهده می‌شود پایین‌ترین میانگین باروری در مناطق شهری تهران مربوط به مناطق ۵، ۲، ۱ و ۶ می‌باشد. این مناطق به لحاظ برخورداری از شاخص‌های توسعه‌یافتگی از بالاترین سطح توسعه‌یافتگی برخوردارند. (صادقی و زنجری، ۱۳۹۶) در مقابل، بالاترین سطح باروری مربوط به مناطق ۱۷، ۱۶، ۱۹، ۱۵ و ۲۰ می‌باشد که جزء مناطق کمتر برخوردار محسوب می‌شوند.



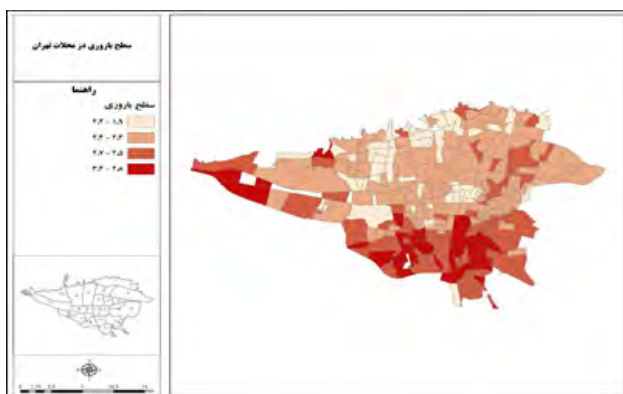
نقشه ۱: متوسط شمار فرزندان زنده به دنیا آمده زنان در مناطق ۲۲گانه شهر تهران، ۱۳۹۰
 $F=21/34$; Sig= $0/001$

بررسی سطح باروری در محله‌های شهر تهران بیانگر تفاوت‌های محسوس و قابل توجهی است (نقشه ۲) دامنه متوسط شمار فرزندان زنده به دنیا آمده در محله‌های شهر تهران از ۱/۹ تا ۳/۴ فرزند در نوسان بوده است. با توجه به جدول ۲ مشاهده می‌شود که در محله‌های چون اسماعیل‌آباد، باغ آذری، اتابک، عباس‌آباد، مظاهری، باروت کوبی، ویلا شهر، خزانه و شهید هرنندی متوسط شمار فرزندزایی بیش از ۳ فرزند می‌باشد. محله‌های نامبرده بالاترین سطح باروری در شهر تهران را دارا می‌باشند. در مقابل، محله‌های آارات، باشگاه نفت، زینبیه، اراج، سازمان برنامه جنوبی، شهرک مخابرات، شهرک بوعلی، دارآباد و پونک دارای متوسط فرزندآوری کمتر از ۲ فرزند می‌باشند. این محله‌ها پایین‌ترین سطح باروری در شهر تهران را دارند.

جدول ۲: بالاترین و پایین‌ترین سطح باروری در محله‌های شهر تهران، ۱۳۹۰

| پایین‌ترین سطح باروری | | بالاترین سطح باروری | |
|-----------------------|-------------------------|---------------------|-------------------|
| متوسط فرزندزایی | محله (منطقه) | متوسط فرزندزایی | محله (منطقه) |
| ۱/۹۱ | آارات (۳) | ۳/۳۸ | اسماعیل‌آباد (۱۹) |
| ۱/۹۳ | باشگاه نفت (۲۱) | ۳/۳۶ | باغ آذری (۱۶) |
| ۱/۹۴ | زینبیه (۱۳) | ۳/۱۸ | اتابک (۱۵) |
| ۱/۹۵ | اراج (۱) | ۳/۱۵ | عباس‌آباد (۲۱) |
| ۱/۹۵ | سازمان برنامه جنوبی (۵) | ۳/۱۰ | مظاهری (۱۵) |
| ۱/۹۶ | شهرک مخابرات (۲) | ۳/۰۷ | باروت کوبی (۲۰) |
| ۱/۹۷ | شهرک بوعلی (۲) | ۳/۰۳ | ویلا شهر (۲۱) |
| ۱/۹۸ | دارآباد (۱) | ۳/۰۳ | خزانه (۱۶) |
| ۱/۹۹ | پونک (۵) | ۳/۰۱ | شهید هرنندی (۱۲) |

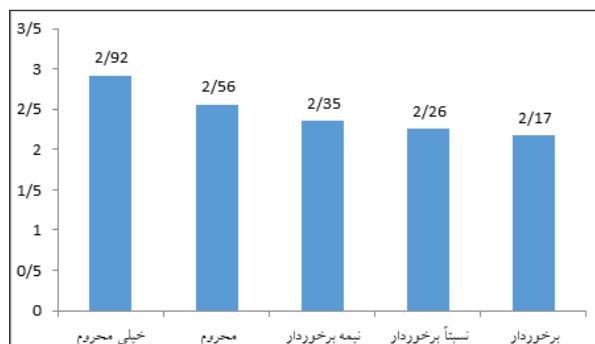
همان‌طور که در نقشه ۲ مشاهده می‌شود اکثر محله‌های با سطح باروری بالا در مناطق جنوبی و محلات با سطح باروری پایین در مناطق شمالی شهر تهران قرار دارند.



نقشه ۲: متوسط شمار فرزندان زنده به دنیا آمده زنان در محله‌های شهر تهران، ۱۳۹۰

۱۵۱

به‌علاوه، باتوجه به شاخص وضعیت اقتصادی و اجتماعی، محله‌های شهر تهران در پنج طبقه دسته‌بندی شدند. بررسی تفاوت‌های باروری بر مبنای وضعیت و کیفیت محله (نمودار ۱) نشان داد که میانگین فرزندآوری در محله‌های خیلی محروم و محروم شهر به‌طور معناداری بالاتر از میانگین فرزندآوری در محله‌های برخوردار و نسبتاً برخوردار می‌باشد ($F=۱۲۲/۰۸$ ؛ $Sig=۰/۰۰۱$)



نمودار ۱: میانگین باروری (CEB) به تفکیک وضعیت اقتصادی - اجتماعی محله
 $F=122/08$; $Sig=0/001$

نتایج تحلیل دومتغیره

پس از شناخت تفاوت‌های محله‌ای باروری در شهر تهران، به تحلیل این تفاوت‌ها و عوامل مؤثر بر آن در سطح محله پرداخته شد. در این راستا ابتدا با استفاده از ضریب همبستگی

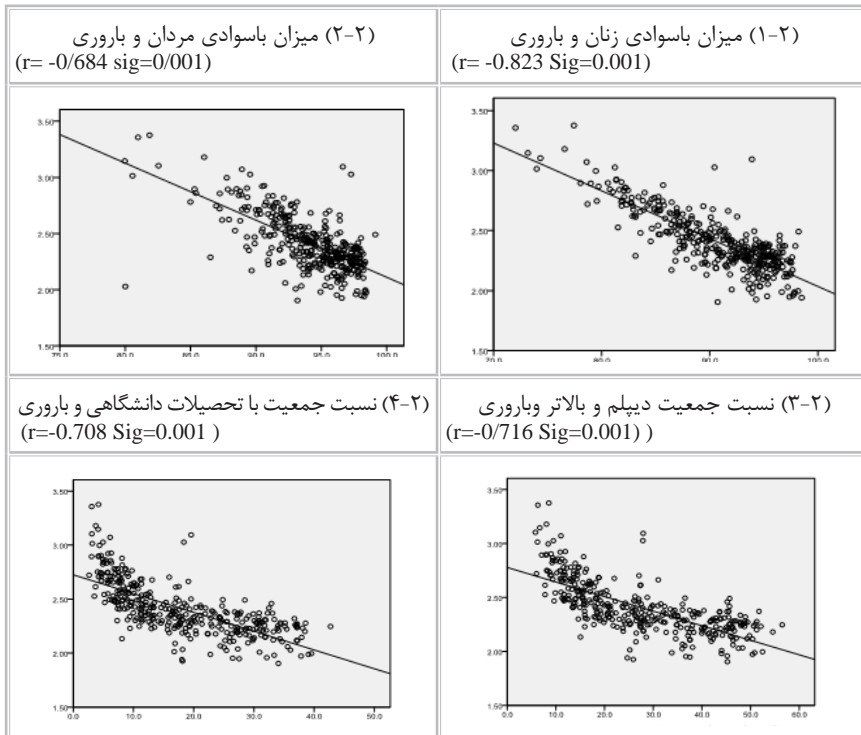
پیرسون، روابط بین هر یک از متغیرهای مستقل با سطح باروری مورد سنجش قرار گرفت و سپس با استفاده از آزمون رگرسیون چندمتغیره، تأثیر وضعیت اقتصادی - اجتماعی محله در تبیین تغییرات محله‌ای باروری آزمون شد.

رابطه وضعیت سواد و تحصیلات محله با سطح باروری

همان‌طور که در مجموعه نمودارهای شماره ۲ (۲.۱ تا ۲.۴) مشاهده می‌شود وضعیت سواد و تحصیلات محله رابطه قوی و معکوسی با سطح باروری دارد. در بین شاخص‌های مختلف تحصیلی، میزان باسوادی زنان قوی‌ترین رابطه منفی با سطح باروری دارد (ضریب $-0/۸۲۳$) - ضریب همبستگی نسبت جمعیت با تحصیلات دیپلم و بالاتر با باروری برابر با $-0/۷۱۶$ ، نسبت جمعیت با تحصیلات دانشگاهی با باروری برابر با $-0/۷۰۸$ و میزان باسوادی مردان با باروری برابر با $-0/۶۸۴$ می‌باشد.

۱۵۲

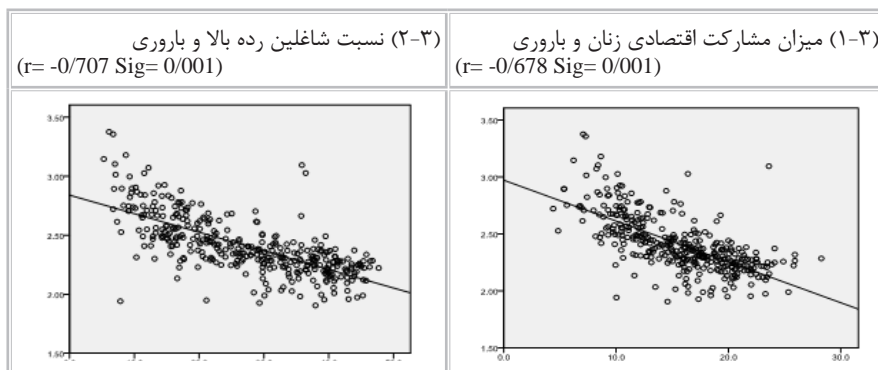
نمودار ۲: رابطه وضعیت آموزشی و تحصیلی محله با سطح باروری



رابطه وضعیت اشتغال و موقعیت شغلی محله با سطح باروری

همان‌طور که در نمودار ۱.۳ مشخص است میزان مشارکت اقتصادی زنان در محله‌های مختلف شهر تهران رابطه معکوسی با سطح باروری محله دارد. ضریب همبستگی این رابطه برابر با $-0/۶۸$ می‌باشد. در واقع، محله‌هایی که مشارکت اقتصادی زنان‌شان بالاتر است، سطح باروری پایین‌تری دارند.

نمودار ۳: رابطه وضعیت اشتغال و موقعیت شغلی محله با سطح باروری



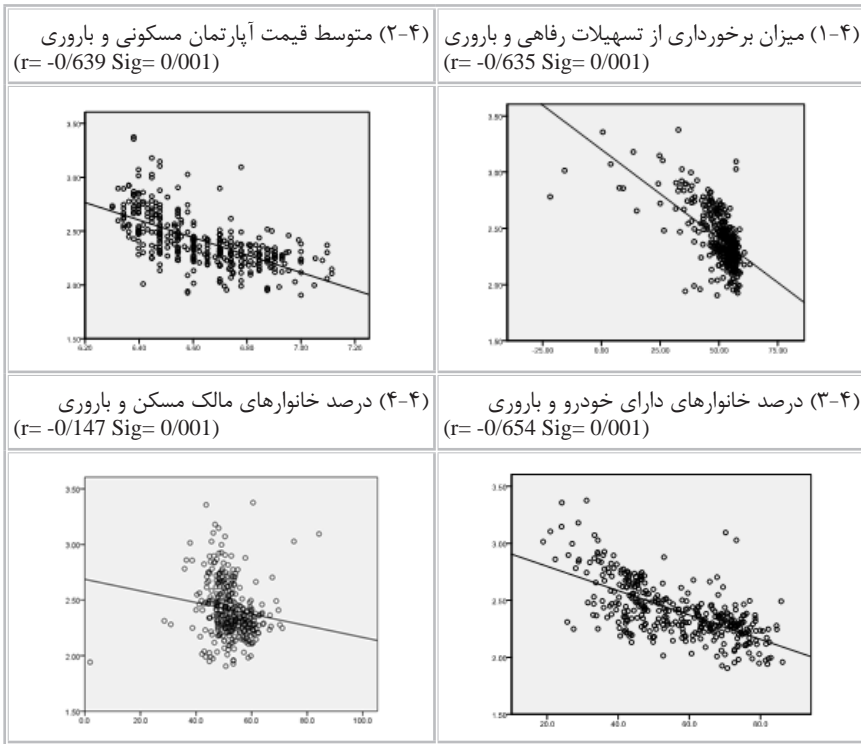
۱۵۳

علاوه بر این، نتایج در نمودار ۳-۲ نشان داد که ساختار شغلی ساکنان محله نیز رابطه منفی و معناداری با سطح باروری دارد (ضریب همبستگی $-0/۷۱$) از این‌رو، محله‌هایی که شاغلین رده بالا (قانون‌گذاران، مدیران و متخصصان) بیشتر در آن ساکن‌اند، سطح باروری پایین‌تری دارند.

رابطه وضعیت رفاهی - اقتصادی محله با سطح باروری

بررسی رابطه وضعیت رفاهی - اقتصادی محله با سطح باروری نشان می‌دهد محله‌هایی که از وضعیت اقتصادی و رفاهی بهتری برخوردارند، سطح باروری‌شان کمتر است. بر این اساس، همان‌طور که در مجموعه نمودارهای ۴ مشخص است محله‌هایی که ساکنان آنها بیشتر مالک مسکن و خودرو هستند و همچنین قیمت مسکن در آن محله‌ها بالاتر بوده و از خدمات و تسهیلات رفاهی بیشتری برخوردارند، سطح باروری‌شان پایین‌تر است.

نمودار ۴: رابطه وضعیت رفاهی - اقتصادی محله با سطح باروری

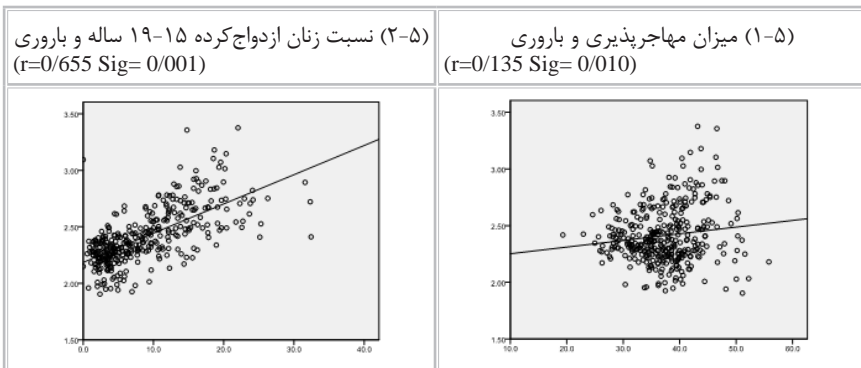


۱۵۴

رابطه وضعیت جمعیت‌شناختی محله با باروری

بررسی رابطه میزان مهاجرپذیری محله‌ها با سطح باروری بیانگر رابطه مثبت (هرچند ضعیف) و معناداری بین این دو متغیر است (نمودار ۵-۱) بنابراین، در محله‌های بیشتر مهاجرپذیر، سطح باروری بالاتر است.

نمودار ۵: رابطه وضعیت جمعیت‌شناختی محله با سطح باروری



به‌علاوه، همان‌طور که در نمودار ۵-۲ مشاهده می‌شود رابطه مثبت و معناداری بین میزان ازدواج زودهنگام زنان و باروری وجود دارد. در واقع، محله‌هایی که ازدواج زنان در سنین زیر ۲۰ سال از شیوع بیشتری برخوردار است، سطح باروری بالاتری را تجربه می‌کنند.

نتایج تحلیل چندمتغیری

همان‌طور که اشاره شد نتایج تحلیل دومتغیره بیانگر رابطه وضعیت اقتصادی - اجتماعی محله با سطح باروری آنها می‌باشد. در این بخش از مقاله، باتوجه به هم‌خطی بالای بین متغیرهای مستقل (۱۰ متغیر اقتصادی و اجتماعی مورد بررسی) ابتدا با استفاده از تحلیل عاملی به ساخت شاخص ترکیبی از وضعیت اقتصادی - اجتماعی محله پرداختیم و سپس تأثیر آن را بر سطح باروری محلات با کنترل مؤلفه‌های جمعیتی (نظیر نسبت زنان در سنین باروری، نسبت جمعیت مهاجر و شیوع ازدواج زودهنگام - زیر ۲۰ سال) با استفاده از آزمون رگرسیون چندمتغیره بررسی کردیم که نتایج آن در دو مدل در جدول ۳ ارائه شده است.

در مدل ۱، تأثیر وضعیت اقتصادی - اجتماعی محله بر باروری بدون کنترل وضعیت جمعیتی آزمون شده است و در مدل ۲، تأثیر وضعیت جمعیتی محله وارد مدل شده است.

جدول ۳: نتایج تحلیل رگرسیون چندمتغیری تأثیر وضعیت اقتصادی - اجتماعی محله بر سطح باروری

| مدل ۲ | | | مدل ۱ | | | |
|---------------|---------|--------|---------------|---------|--------|-----------------------------------|
| Sig | t | Beta | Sig | t | Beta | |
| ۰/۰۰۱ | -۱۱/۹۱۱ | -۰/۷۵۷ | ۰/۰۰۱ | -۲۲/۰۵۹ | -۰/۷۵۹ | شاخص وضعیت اقتصادی - اجتماعی محله |
| ۰/۰۰۱ | ۸/۴۵۹ | ۰/۲۷۷ | | | | نسبت جمعیت زنان در سنین باروری |
| ۰/۷۶۱ | ۰/۳۰۵ | ۰/۰۱۰ | | | | نسبت جمعیت مهاجر |
| ۰/۰۴۷ | ۱/۴۳۷ | ۰/۱۱۴ | | | | میزان شیوع ازدواج زودهنگام زنان |
| ۰/۸۰۵ | | | ۰/۷۵۹ | | | مقدار R |
| ۶۴/۷ | | | ۵/۵۷ | | | ضریب تعیین R ^۲ |
| ۱۶۳/۳ (۰/۰۰۱) | | | ۴۸۶/۶ (۰/۰۰۱) | | | مقدار و سطح معنی‌داری آزمون F |

بر این اساس، همان‌طور که در جدول ۳ مشخص است نتایج آزمون رگرسیونی

بیانگر اهمیت و تأثیر زیاد کیفیت و وضعیت اقتصادی - اجتماعی محله بر رفتارهای باروری است. رابطه قوی و منفی وضعیت اقتصادی - اجتماعی محله با باروری در مدل دوم علی‌رغم کنترل تأثیرات وضعیت دموگرافیک محله، همچنان معنادار می‌باشد. در مدل ۱ حدود ۵۸٪ واریانس تفاوت‌های محلی باروری توسط شاخص وضعیت اقتصادی - اجتماعی محله تبیین می‌شود. در مدل دوم، با اضافه شدن و تأثیر معنادار نسبت جمعیت در سنین باروری و همچنین میزان شیوع ازدواج در سنین پایین، ضریب تعیین از ۵۸ به ۶۵٪ افزایش می‌یابد.

نتیجه‌گیری

تصمیم‌گیری در مورد فرزندآوری نه‌تنها براساس شرایط خانوادگی یا ویژگی‌های زنان صورت می‌گیرد، بلکه از محیط اجتماعی و محل زندگی افراد نیز تأثیر می‌پذیرد. بر این اساس، انتظار می‌رود رفتار باروری نه‌تنها بین شهرها بلکه در درون یک شهر در بین محله‌ها و مناطق مختلف آن متفاوت باشد. موضوعی که در این مقاله مورد بررسی قرار گرفت. بنابراین، هدف از این مقاله بررسی و تحلیل تفاوت‌های منطقه‌ای و محله‌ای باروری در کلان‌شهر تهران با استفاده از تحلیل ثانویه داده‌های سرشماری ۱۳۹۰ بود.

نتایج بیانگر نقش بسستر محله‌ای در شکل‌گیری رفتار باروری است و تفاوت‌های معناداری در سطح باروری محله‌های مختلف شهر تهران (از ۱/۹ تا ۳/۴ فرزند) مشاهده شد. میانگین فرزندآوری در محله‌های خیلی محروم و محروم شهر به‌طور معناداری بالاتر از میانگین فرزندآوری در محله‌های برخوردار و نسبتاً برخوردار می‌باشد. این نتیجه با نتایج و یافته‌های مطالعات پیشین در کشورهای دیگر همخوانی دارد. (تیتلر، ۱۹۹۶؛ خدر، ۲۰۰۷؛ کیولو و دیگران، ۲۰۰۸؛ ویکس و دیگران، ۲۰۱۰ و فولدا، ۲۰۱۵) از این‌رو، بسستر محلی با ویژگی‌های ساختاری و فرهنگی منحصربه‌فرد خود نقش قابل توجهی در شکل‌گیری رفتارهای جمعیتی دارد.

نتایج تحلیل چندمتغیری نشان داد بخش زیادی از تفاوت‌ها و نوسانات باروری در محلات شهر تهران ناشی از تفاوت در برخورداری آنها از منابع و فرصت‌های توسعه‌ای است. به‌عبارت دیگر هرچه سطح کیفیت و وضعیت اقتصادی - اجتماعی در محله‌های شهر تهران بالاتر باشد سطح باروری در این محلات کاهش خواهد یافت. رابطه منفی بین کیفیت و وضعیت اقتصادی اجتماعی محله با باروری در مطالعات دیگر نیز مستند

شده است. (تیومن، ۲۰۱۲)

از این‌رو، نتایج مطالعه بیانگر آن است که اثرات ترکیبی محله‌ها (ویژگی‌های ساکنین) تأثیر زیادی بر تفاوت‌های باروری دارد. اثر ترکیبی محله ناشی از مشخصه‌های خاص تجمع‌یافته افراد در یک منطقه است. بستگی به این مشخصه‌ها، نیات و کنش‌های افراد تحت تأثیر فرصت‌های محلی است. در این شرایط است که اگر ساختارهای فرصت محلی متفاوت باشند، افراد با مشخصه‌های یکسان، متفاوت عمل می‌کنند. همچنین، تصمیمات افراد عمدتاً بستگی به هنجارها و ارزش‌های احاطه شده در محیط زندگی‌شان دارد. (فولدا، ۲۰۱۵)

بدین ترتیب، رفتارهای باروری نه تنها تحت تأثیر مشخصه‌های فردی، بلکه به شدت از ساختار و وضعیت متفاوت محله‌ها و هنجارهای فرهنگی آنها تأثیر می‌پذیرند. از این‌رو در مطالعات و پژوهش‌های جمعیت‌شناسی لازم است تفاوت‌های اقتصادی و اجتماعی در سطح محله و همچنین نقش فرهنگ و هویت هنجاری محله‌ای در درک رفتارهای جمعیتی لحاظ گردد.

منابع

۱. رفیعیان، مجتبی و محمد شالی. (۱۳۹۱). تحلیل فضایی سطح توسعه‌یافتگی تهران به تفکیک مناطق شهری. فصلنامه برنامه‌ریزی و آمایش فضا. دوره شانزدهم. شماره ۴.
۲. صادقی، رسول و نسیم زنجری. (۱۳۹۶). الگوی فضایی نابرابری توسعه در مناطق ۲۲ گانه کلان‌شهر تهران. فصلنامه رفاه اجتماعی. سال هفدهم. شماره ۶۶.
۳. عباسی‌شوازی، محمدجلال و زهره خواجه‌صالحی. (۱۳۹۲). سنجش تأثیر استقلال، مشارکت اجتماعی و تحصیلات زنان بر تمایل به فرزندآوری (مطالعه موردی شهر سیرجان). نشریه زن در توسعه و سیاست، دوره ۱۱. شماره ۱.
۴. عباسی‌شوازی، محمدجلال و میمنت حسینی‌چاوشی. (۱۳۹۲). تحولات باروری در ایران در چهار دهه اخیر، کاربرد و ارزیابی روش فرزندان خود با استفاده از داده‌های سرشماری، ۱۳۶۵، ۱۳۷۵، ۱۳۸۵، ۱۳۹۰، پژوهشکده آمار، مرکز آمار ایران.
5. Adhikari R. (2010). Demographic, Socio-Economic, and Cultural Factors Affecting Fertility Differentials in Nepal. *BMC Pregnancy & Childbirth*. 10(19).
6. Anderson, G.; M. RønSEN; L. B. Knudsen; T. LappEGård; G. Neyer; K. Teschner. & A. Vikat. (2009). Cohort Fertility Patterns in the Nordic Countries, *Demographic Research*. No. 20.
7. Bandura, A. (1971). *Social Learning Theory*. General Learning Press. New York.
8. Battaglia, M.; B. Chabe-Ferret. & L. Lebedinski. (2017). Segregation and Fertility: The Case of the Roma in Serbia, IZA Discussion Paper Series DP No. 10929, IZA Institute of Labor Economics.
9. Bean, F. D. & J. P. Marcum. (1978). Differential Fertility and the Minority Group Status Hypothesis: An Assessment and Review. In F. D. Bean & W. P. Frisble (eds). *The Demography of Racial and Ethnic Groups*. New York: Academic Press.
10. Fulda, B. (2015). Culture's Influence: Regionally Differing Social Milieus and Variations in Fertility Rates. *MPIFG Discussion Paper 15/4, Max Planck Institute for the Study of Societies*. Germany.
11. Hank, K. (2001). Regional Social Contexts and Individual Fertility Decisions: A Multi-level Analysis of First and Second Births in *Western Germany*, *MPIDR Working Paper*. WP2001-015.
12. Khadr Z. (2007). *Policies to Address Fertility Plateau in Egypt*, *Social Research Center (SRC) of the American University in Cairo (AUC)*. Cairo: Egypt.
13. Kim, D. S. & Y. J. Song. (2015). Neighborhood Effects of Ethnic Composition on Fertility among Foreign Wives in South Korea. *Development and Society*. 44(3).
14. Kulu, H. & P. Boyle. (2009). High Fertility in City Suburbs: Compositional or Contextual Effects?. *European Journal of Population*. No. 25.
15. Matthews, S. A. (2008). The Saliency of Neighborhood: Some Lessons from Sociology. *American Journal of Preventive Medicine*. 34(3).
16. McNicoll, G. (1980). Institutional Determinants of Fertility Transition. *Population and Development Review*. 6(3).
17. McNicoll, G. 1994. Institutional Analysis of Fertility", in K. Lindahl – kiessling and H. Landberg, *Population, Economic Development and the Environment*. Oxford: Oxford University Press, Pp. 199-229.

18. Myrskylä, M.; H. Kohler. & F. C. Billari. (2009). Advances in Development Reverse Fertility Declines. *Nature*. 460.
19. Schultz-Nielsen, M. L. (2010). *Peer Effects in Fertility: The Effect of Children in the Neighborhood*. Doctoral Thesis. Aarhus University.
20. Teitler, J. O. (1996). The Impact of Neighborhood Norms on Youth Sexual and Fertility Behavior. PhD Dissertation. <https://repository.upenn.edu/dissertations/AAI9713015>.
21. Tofaily R. (2004). Do Women with Higher Autonomy have Lower Fertility?. *Evidence from Malaysia, Philippine and Thailand, Genus*. 2(1).
22. Tumen, S. (2012). Fertility Decisions and Endogenous Residential Sorting. *Regional Science and Urban Economics*. 42(1-2).
23. Wolfe, B.; R. Haveman; K. Pence. & J. A. Schwabish. (2007). Do Youth Nonmarital Childbearing Choices Reflects Income And Relationship Expectations?. *Journal of Population Economics*. No. 20.
24. Weeks. J. R.; A. Getis; A. G. Hill; S. Agyei-Mensah. & D. Rain. (2010). Neighborhoods and Fertility in Accra, Ghana: An Amoeba-based Approach. *Annals of the Association of American Geographers*. 100(3).