



بازخوانی ویژگی‌های فرمی و ساختاری (طرح و رنگ) در سفالینه‌های

روستایی ساری سده‌های ۴ و ۵ ه.ق.

میثم براری* مهرنوش شفیعی** سمیرا آقاداود جلفایی***

چکیده

سفالینه‌های منقوش، امین‌ترین راوی از دیار کهن و تبلور فرهنگ و باور مردم آن منطقه به‌شمار می‌روند. ساری، یکی از مراکز مهم سفالگری در ایران سده‌های ۴ و ۵ ه.ق. بوده و آثار سفالین تولیدشده در آن از نظر شیوه ساخت و نقوش به‌کاررفته جایگاه منحصر به فردی را داراست؛ متأسفانه از سوی پژوهشگران بومی و غیربومی مورد توجه درخور قرار نگرفته است. مطالعه و تشریح یکی از ابعاد مطالعاتی این سفالینه‌ها، ویژگی‌های تجسمی و بصری آن، در این تحقیق مدنظر است. پژوهش حاضر به روش توصیفی-تحلیلی و یافته‌اندوزی از طریق کتابخانه‌ای و میدانی صورت گرفته است. نظر به اینکه سفال ساری آن‌گونه که باید شناخته و معرفی نشده است، سؤال این است که دلیل ساختاری سفال ساری که آن را نسبت به سایرین متمایز می‌کند، چیست؟ هدف کاربردی این مقاله، گونه‌شناسی و تحلیل سفال ساری در دو قرن ۴ و ۵ ه.ق. با نگاهی به روش ساخت، طراحی و نقش این سفالینه‌هاست. نتایج به‌دست آمده از این تحقیق نشان می‌دهد که در قرون ۴ و ۵ ه.ق. شاهد سبکی خاص در سفالگری منطقه، با عنوان سفالینه‌های رنگارنگ با لعاب‌گلی روی زمینه سفید هستیم که محققین آن را سفال ساری می‌نامند. از نظر فرمی، غالب آثار بشقاب و کاسه است که با لعاب شفاف پوشش داده شده‌اند و بیشتر نقش‌ها را به‌ترتیب پرندگان و سپس چهارپایان تشکیل داده که با دیگر نقوش گیاهی و تجریدی همراه شده‌اند.

پژوهشگاه علوم انسانی و مطالعات فرهنگی
پرتال جامع علوم انسانی

کلیدواژه‌گان: سفال روستایی ساری، فرم، طرح و رنگ.

مقدمه

یکی از زیباترین و درعین حال چشمگیرترین دوره‌های سفال در ایران به‌خصوص در ناحیه مازندران، سفال ساری در قرون ۴ و ۵ ه.ق. است که از نظر نقش، رنگ لعاب‌ها و شیوه ساخت و تزیین، منحصر به فرد بوده و به سفالینه‌های روستایی نیز شهرت دارد. ساری، به‌سبب برخورداری از پیشینه تاریخی غنی از عصر سنگ تا به امروز، هنر و فرهنگی عمیق و عظیم را در درون خود پنهان نموده است. سفالگری در مازندران، دارای سابقه‌ای ده هزار ساله بوده که از دوران پیش از تاریخ، از غار هوتو گرفته تا تپه‌های طوق تپه، گوهر تپه، چماز تپه، قلعه کنگلو و سایر قلاع باستانی دارای رونق و سبکی خاص بوده است. در دوران تمدن‌های باستانی و در زمان هخامنشیان، اشکانیان، ساسانیان نیز آثاری درخور توجه در این دیار کشف و ضبط شده است. دوران اسلامی، شاهد و عامل شکوفایی هنر سنتی به‌خصوص هنر سفالگری در این سرزمین همیشه سبز بود. الهام از فرم و رنگ عناصر موجود در اطراف سفالگر نقاش و سپس ساده‌شدن آن در ذهن هنرمند و در نهایت، اجرای آن بر روی سفال از مشخصات سفالینه‌های این دوره است که سبب بروز سبکی جدید در هنر سفالگری این منطقه شده که به سفال ساری مشهور است. مهم‌ترین محدودیت در تحقیق میدانی، عدم دسترسی مستقیم به آثار بوده است. متأسفانه این نوع سفالینه‌ها به‌صورت محدود در موزه‌های کشور موجودند که از تعدادی از آنها در این پژوهش یاد شده است. برای نمونه، در موزه شیراز یک اثر، موزه ایران باستان یک اثر، موزه کلبادی ساری یک اثر، موزه مردم‌شناسی بابل دو اثر و موزه آمل پنج اثر موجود است که تصویری منتخب از این آثار در متن پژوهش آورده شده است. این نوشتار برآنست تا با بررسی و بازخوانی فرمی، ساختاری و ظاهری این سفالینه‌ها، به معرفی آنها همت گمارد و بتواند چارچوبی مدون از نقوش و شیوه‌های اجرایی آنها را ارائه نماید. در این راستا، ابتدا نگاهی گذرا به انواع سفال در مازندران در قرون ۴ و ۵ ه.ق. شده است. سپس به ویژگی‌های ظاهری مانند اندازه و ابعاد، طرح و نقش، رنگ، فرم و ترکیب‌بندی پرداخته می‌شود.

پیشینه پژوهش

میثم براری (۱۳۹۴) در "سفال و سفالگری در تبرستان ۱- سفال ساری" به‌صورت کلی به شرح خصوصیات سفالگری در مازندران با محوریت سفال ساری پرداخته است. نیز در پایان‌نامه کارشناسی ارشد خود "بررسی سفالینه‌های تبرستان قرون ۴ و ۵ ه.ق. و الهام از طراحی و تکنیک آن جهت کاربرد امروزی" (۱۳۸۹)، این سفالینه‌ها را بررسی کرده که بخشی

از این مقاله برگرفته از این پایان‌نامه است. از جمله کتاب‌هایی که درخصوص سفال ایران شرحی موجز در آن بیان شده بدین قرار است: ارنست، ج. گروبه (۱۳۸۴) در "سفال اسلامی (مجموعه ناصر خلیلی)" ترجمه فرناز حائری به‌صورت موجز و در حد یک پاراگراف به سفال ساری در کنار سایر سفالینه‌های ایرانی اشاره نموده و نمونه‌هایی آورده است.

فاطمه کریمی و محمدیوسف کیانی (۱۳۷۷) در "هنر سفالگری دوران اسلامی" و محمدیوسف کیانی (۱۳۷۷) در "پیشینه سفال و سفالگری در ایران" و همچنین فائق توحیدی (۱۳۷۹) در "فن و هنر سفالگری" به توضیحاتی کلی درخصوص سیر سفالگری در ایران از پیش از میلاد تا دوران معاصر پرداخته‌اند که سفال ساری، تنها قسمت محدودی از این دو کتاب اخیر را در حد یک الی دو صفحه را به خود اختصاص داده است؛ درواقع ذکر ویژگی‌های کلی و تاریخ‌وار از نظر مخاطبان می‌گذرد.

روش پژوهش

مقاله حاضر از نظر روش، تحلیلی-توصیفی بوده و ابزار مورد استفاده در این بررسی به‌صورت کتابخانه‌ای به روش فیش‌نویسی با مراجعه به منابع موجود و در دسترس الکترونیکی به‌صورت جستجو در موزه‌ها و مجموعه‌های خصوصی خارج از ایران و میدانی به روش مشاهده است. مهم‌ترین محدودیت این پژوهش محدود بودن تعداد آثار در موزه‌های داخل و عدم دسترسی مستقیم به آثار چه در ویتترین موزه‌ها و چه در انبار و مخزن‌هاست.

نگاهی گذرا به انواع سفال در مازندران در قرون ۴ و ۵ ه.ق.

سفالینه‌های گبری

از رایج‌ترین ظروف دوره آل‌بویه به‌شمار می‌روند. ذکر نمودن سفالینه‌های گبری در این پژوهش به‌دلیل شیوه تکنیک زیررنگی و استفاده از نقوشی شبیه به نقوش سفال نوع ساری است. خمیر ظروف معمولاً قرمز و دارای لعاب گلی غلیظ (انگوب) است که روی آن تزیین به‌صورت نقش‌کنده و نقاشی زیررنگی انجام و سپس با لعاب شفاف پوشانده می‌شده است. طرح این سفالینه‌ها بیشتر شامل حیوانات افسانه‌ای است. احیا و رجعت به بسیاری از داستان‌ها و اساطیر ملی و توجه بیش از اندازه به داستان‌های شاهنامه موجب می‌شود که تصاویر مرغان افسانه‌ای، عقاب، شیر و انسان را سفالگران هنرمند به‌صورت نقش‌کنده و برجسته زیر لعاب ترسیم و عرضه نمایند (توحیدی، ۱۳۷۹: ۲۶۶). ظروف شامله به

- سفال ساری

به سفالینه‌هایی اطلاق می‌شود که با استناد به حفاری‌های انجام‌شده در ناحیه شرق مازندران از محدوده روستاهای اطراف شهرستان ساری در استان گلستان، در قرون ۳ تا ۵ ه.ق. در شهر ساری و روستاهای اطراف ساری (بیشتر در ناحیه شرق مازندران) تولید می‌شدند. لازم است ذکر شود برخی از این ظروف در محدوده شهر نیشابور نیز یافت شده بود که در ابتدا با نام ظروف نیشابور شناخته می‌شد. انواع سفالینه‌هایی که در این نوع کارگاه‌های پخت سفال کار می‌شد بیشتر شامل سفالینه‌های لعاب گلی با نقوش رنگارنگ و سفالینه‌های گبری است که در این پژوهش بدانها پرداخته می‌شود.

این سفالینه‌ها که به ظروف روستایی نیز معروف شده‌اند، زیبایی خاصی دارند و در آنها از رنگ‌های متنوعی چون ارغوانی تیره، سیاه، قهوه‌ای تیره، زرد و اخراپی به صورت ورقه‌ای نازک روی زمینه لعاب مات و یا پوشش گلی زیر لعاب شفاف برای تزیین استفاده شده است. نقوش، متنوع و غالباً شامل حیوان، پرنده به‌خصوص کبوترهای مسبک، دایره‌های توپر و گل‌های مسبک است. این نقوش گاه همراه با خطوط کوفی تزیینی است که معمولاً بدنه‌های داخلی و کف ظروف را دربرمی‌گیرد (کیانی و کریمی، ۱۳۶۴: ۱۶). ساخت این نوع ظروف به قرون ۳ تا ۵ ه.ق. بر می‌گردد. در این قسمت از پژوهش ویژگی‌های ظاهری این سفالینه‌ها در چهار بخش اندازه و ابعاد، طرح و نقش، رنگ که شامل رنگ نقوش، انگوب و لعاب است و در نهایت، ترکیب‌بندی نقوش سفالینه‌ها مورد مطالعه قرار می‌گیرد.

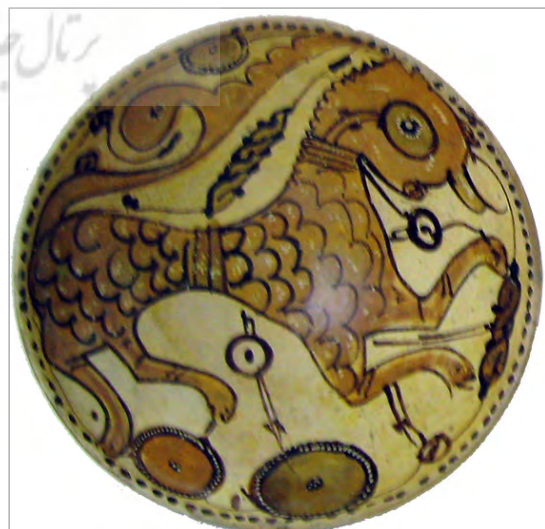
شکل کاسه و بشقاب تنگ و حتی بعضی اوقات پلاک‌های سفالین ساخته می‌شده است. مراکز ساخت این ظروف بیشتر شهرهایی مانند زنجان، گروس، آمل، ساری و جرجان بوده است (کیانی، ۱۳۵۷: ۱۵)، (تصویر ۱).

- سفال آمل

سفال آمل،^۱ به روش نقش کنده و نقاشی زیررنگی تزیین شده و دارای تزییناتی به صورت نقش کنده روی بدنه ظروف بوده که با لعاب شفاف متمایل به رنگ سبز و زرد پوشانیده شده است. نقوش این ظروف شامل هاشورهای متقاطع، تزیین طوماری شکل و پرنده یا حیوان‌های خیالی است. ظروف ساخته‌شده از این دسته، اغلب شامل کاسه با کف صاف و بدنه کشیده و سفال قرمز رنگ است که با لایه‌ای از انگوب نخودی رنگ پوشش داده شده‌اند. نقوش ظروف ابتدا با شیء نوک‌تیز ایجاد شده و سپس قسمت‌های خاصی از ظرف نقاشی می‌شود. هدف از این کار، مهار کردن حد و مرز رنگ‌ها یا لعاب‌های رنگی است. سفالگران سعی کرده‌اند به این وسیله تفاوتی میان تکنیک خود با تکنیک نقش کنده زیر لعاب پاشیده ایجاد کنند. فائق توحیدی در "فن و هنر سفالگری"، در مجموع سفال آمل را علاوه بر مرزبندی رنگ‌ها به وسیله نقوش و ایجاد نقش‌هایی که با رنگ قهوه‌ای و سبز تزیین شده است، بیان می‌دارد که دارای شفافیت نیز هست که حاصل تالو لعاب سرب است (توحیدی، ۱۳۷۹: ۲۶۷). تقریباً تمامی سفالینه‌های کشف‌شده از مازندران چرخ‌ساز و به فرم کاسه و بشقاب و کوزه و تنگ هستند و با یکی از روش‌های ذکر شده تزیین شده‌اند (تصویر ۲).



تصویر ۲. بشقاب سفالی با تزیین نقاشی زیررنگی (موزه کلیشادی ساری، نگارندگان)



تصویر ۱. بشقاب سفالی با تزیین نقاشی زیررنگی (ارنست گروه، ۱۳۸۴: ۱۰۰)

ویژگی‌های فرمی و ظاهری سفال‌های ساری

مقصود از ویژگی‌های ظاهری، آن دسته از خصوصیتی است که مخاطب در نگاه اول به این سفالینه‌ها حدس خواهد زد؛ که آن مربوط به کدام منطقه و کدام دوره یا دوره‌های زمانی است. مخاطب که همانا باستان‌شناس و صاحب‌نظران در این حیطه هستند این خصوصیات را کلیات ویژگی‌شناسانه سفالینه‌ها بیان می‌دارند. ویژگی‌هایی که در این بخش می‌گنجد شامل شکل، ابعاد و نوع کاربری، نقوش، ترکیب‌بندی و رنگ آن سفالینه‌هاست.

الف. بدنه

بدنه‌های به‌کاررفته در سفال ساری همگی بدنه‌های رُسی هستند که از خاک منطقه استفاده می‌شده است.

ب. شکل

اولین ویژگی ظاهری که هر مخاطبی با آن روبه‌رو می‌شود و در نگاه اول قابل لمس بوده، شکل ظاهری سفالینه است. بسیاری از سفال‌های به‌دست‌آمده از ساری قرون ۴ و ۵ ه.ق. به شکل کاسه، بشقاب و تنگ با لبه‌های دایره‌ای شکل است که با تکنیک چرخ‌کاری ساخته شده‌اند. این سفالینه‌ها به دلیل جنبه کاربردی و کاربری آنها، به‌صورت ظروف مورد استفاده در زندگی روزمره مردم منطقه و بسته به احتیاجات آنان، در این برهه زمانی تولید می‌شده‌اند که باتوجه‌به نوع کاسه یا بشقاب، قطر دهانه و ارتفاعشان متفاوت هستند.

ج. ابعاد

در بررسی‌های انجام‌شده بر این سفالینه‌ها مشخص شد که قطر دهانه برای کاسه‌ها عموماً ۱۷,۵ سانتی‌متر و ارتفاع بین ۴,۵ تا ۷,۵ است. بشقاب‌ها نیز به نوبه خود از قطر دهانه از ۲۰ سانتی‌متر تا ۲۶ سانتی‌متر و ارتفاع از ۲,۵ سانتی‌متر تا ۴,۵ سانتی‌متر بسته به تخت و توگود بودن و متوسط یا بزرگ بودن متغیر است (جدول ۱).

د. نقوش

سفالینه‌های مورد بررسی را از نظر غالب نقوش به سه دسته می‌توان طبقه‌بندی کرد: نقوش حیوانات، نقوش گیاهی و سایر نقوش.

نقوش حیوانات؛ شامل نقش پرندگان، چهارپایان و ماهی‌هاست. - **نقوش پرندگان؛** غالب نقش‌های به‌کاررفته روی سفالینه‌های ساری را پرندگان تشکیل می‌دهند. این پرندگان شامل هدهد (شانه‌به‌سر)، طاووس، کبوتر، کلاغ، خروس و دارکوب (مرغ سلیمان) است.

نقوش چهارپایان، از نقاشی‌های غار لاسکو گرفته تا کاوش‌های باستان‌شناسی از حفاریات شمال کشور خصوصاً املش گیلان و گوهرتپه بهشهر، همگی بیانگر این است که نقش اسب، گاو و بز از اهمیت بسزایی در زندگی روزمره و معاش خانواده برخوردار بوده‌است. تصاویر نقش‌شده روی این سفالینه‌ها دربرگیرنده حیواناتی است که در زندگی روزمره مردم منطقه نقش بسزایی داشته و بخشی از معاش زندگی آنان را تأمین می‌کرده است. این حیوانات سرمایه زندگی برای صاحبانشان محسوب می‌شدند. از دلایل عمده کاربرد نقش سه حیوان گاو، اسب و بز بر روی سفالینه‌ها و دیوارها، خدماتی است که این حیوانات در زندگی انسان‌ها ایفا می‌کنند؛ از قبیل بارکشی، شخم‌زدن، تأمین غذا و خوراک، تأمین پوشاک و گسترده‌تری‌ها که به نوعی مکمل زندگی بشر محسوب می‌شوند و نبود آنها زندگی را سخت و مختل می‌کند. نقش این سه حیوان در سفال‌های ساری نیز به چشم می‌خورد به‌گونه‌ای که در وسط ظروف و در پلان اول به‌صورت بزرگ تصویر شده و تقریباً تمام سطح ظرف را اشغال کرده‌اند. این نشان از اهمیت نقش دارد و از ویژگی‌های بارز سفال ساری است. به‌علاوه در بشقاب‌های ساری نقش شیر نیز به چشم می‌خورد (تصویر ۳). **نقوش گیاهی؛** گل‌ها و گیاهانی است که به همراه نقش محوری سفالینه‌ها تصویر شده‌اند. این تزیینات شامل گل‌های چندپر و بوته‌هاست که نماد علفزار و بوته‌زارهای شمال هستند. این نقوش به لحاظ بصری فضا را پر می‌کند و هنرمند طراح و سفالگر علاوه بر بار مفهومی آن، برای پرکردن فضای منفی آن را بر روی سفالینه نقش می‌کند. رنگ این نقوش غالباً سیاه است (۲).

سایر نقوش؛ این دسته از نقوش احتمالاً برگرفته از طبیعت، با نمادهایی مرتبط با فرهنگ منطقه بوده که طراح یا سفالگر آنها را ساده کرده و روی سفال‌ها نقش کرده است. هنرمند این نقوش را در برداشت از محیط پیرامون خویش دریافت نموده و در ذهن خلاق خود پرورانده و به‌صورت ذهنی و با تکیه بر قریحه درونی‌اش بر روی سفالینه‌ها انتقال داده‌است (جدول ۲).

ه. رنگ

رنگ‌های ظاهری در این بخش در سه بخش: بدنه، لعاب پوششی و رنگ نقش‌مایه‌ها دسته‌بندی می‌گردند. رنگ‌های لعاب به‌کاررفته شفاف و بی‌رنگ است و رنگ انگوب در این سفالینه‌ها، سفید است. بیشتر رنگ‌های کاربردی جهت پیداده نمودن نقوش سفالینه‌های ساری، قرمز، سیاه، قهوه‌ای، زرد، سبز و زیتونی است.

و. ترکیب بندی

درخصوص ترکیب بندی، مشخصه سفالینه های ساری این است که قسمت اعظم زمینه کاسه و بشقاب سفالی را نقش اصلی تشکیل می دهد. جای آن عموماً در وسط کادر دایره ای شکل ظرف و درون آن در نظر گرفته شده است. نقش پرنده گاه تک نقش به کار می رود؛ این در صورتی است که در بیشتر موارد نقوش تجریدی یا برگرفته از طبیعت در اطراف آن و یا به صورت مکمل نقش به کار می رود. نقوش، ساده و نزدیک به طرح های نگارگری نقش شده است. این نقش مایه ها مسبک نقش شده و با نقطه نقطه های سفید رنگ

تزیین شده اند که این از ویژگی های مهم سبک تزیین سفال ساری است (تصویر ۴).

جهت اختصار و سهولت ارائه مطالب، جدول ۱ به بررسی ویژگی های ظاهری و نقوش سفال های ساری می پردازد. چنانچه از جدول ۲ برمی آید ردیف نقطه های سفید کنار هم، از ویژگی های منحصر به فرد سفال ساری در قرون مذکور می باشند. نقش مایه تجریدی درخت که هم به عنوان نقش پرکننده و هم به عنوان نقش اصلی بر روی سفالینه ها نقش شده است که از مشخصه های سفال ساری می باشد. وجود نقش ماهی خالدار (مسبک) نیز خاص سفال ساری بوده که در بین شاخ بزکوهی نقش شده است.



تصویر ۴. بشقاب با نقش پرنده به رنگ حنایی و آکر روی زمینه کرم (موزه مردم شناسی آمل).



تصویر ۳. بشقاب سفالی با تزیین نقاشی زیررنگی (ارنست گروه، ۱۳۸۴: ۹۸)

جدول ۱. ویژگی های فرمی و ظاهری سفال ساری و تفکیک ویژگی های آن در نگاهی کلی براساس نمونه های موجود

تصویر	طرح خطی	توضیحات	نقش	نوع ظرف	ابعاد	رنگ
 (موزه آمل)		غالب نقش های به کاررفته بر روی سفالینه های ساری را پرندگان به ترتیب هدهد، طاووس، کبوتر، جوجه کبوتر، تیکا و تیرنگ تشکیل می دهد که به صورت مسبک به کار می روند.	خروس	بشقاب	قطر دهانه: ۲۴ سانتی متر ارتفاع: ۷ سانتی متر	انگوب: سفید لعاب: شفاف و بی رنگ نقوش: قرمز، سیاه، قهوه ای و زرد
 تصویر ۲ (موزه ایران باستان)			هدهد			
 (موزه شیراز)			کبوتر	کاسه	قطر دهانه ۲۰,۵ س.م ارتفاع: ۴,۵ س.م	انگوب: سفید لعاب: شفاف نقوش: قرمز، سیاه، زرد

ادامه جدول ۱. ویژگی‌های فرمی و ظاهری سفال ساری و تفکیک ویژگی‌های آن در نگاهی کلی براساس نمونه‌های موجود

تصویر	طرح خطی	توضیحات	نقش	نوع ظرف	ابعاد	رنگ
 (گروبه، ۱۳۸۴: ۹۹)		سفال رنگارنگ روی زمینه گلی در آن از رنگ‌های متنوع و نقوش حیوانی استفاده می‌شود.	جوجه	کوزه	قطر دهانه ۹ سانتی‌متر ارتفاع: ۳۸,۱ سانتی‌متر	انگوب: سفید لعاب: شفاف و بی‌رنگ نقوش: زرد، سیاه، سبز و قهوه‌ای
 (کیانی، ۱۳۵۷: ۱۵۷)		ظروف لعاب گلی خاص قرون ۳ تا ۵ ه.ق. آغاز این سبک از همین قرون است در ساری و نیشابور	غزال	بشقاب	قطر دهانه ۲۰,۶ سانتی‌متر ارتفاع: ۳,۴ سانتی‌متر	انگوب: سفید لعاب: شفاف و بی‌رنگ نقوش: قهوه‌ای، سیاه، زرد
 (گروبه، ۱۳۸۴: ۹۸)			گاو	بشقاب	قطر دهانه ۱۸,۱ سانتی‌متر ارتفاع: ۳,۵ سانتی‌متر	انگوب: سفید لعاب: شفاف و بی‌رنگ نقوش: سیاه، قهوه‌ای
 (گروبه، ۱۳۸۴: ۱۰۰)		از دیگر نقوش اصلی حیوانی، نقوش چهارپایان: بز، غزال و گاو است که به صورت مسبک تصویر شده‌اند و در ارتباط با تجربه زیست هنرمند هستند	اسب	بشقاب	ارتفاع: ۱۵,۵ سانتی‌متر قطر دهانه ۳۸,۶ سانتی‌متر	انگوب: سفید لعاب: شفاف و بی‌رنگ نقوش: سبز، زرد، سیاه و قهوه‌ای
 (گروبه، ۱۳۸۴: ۱۰۰)			شیر	بشقاب	قطر دهانه ۳۱,۸ سانتی‌متر ارتفاع: ۱۲,۳ سانتی‌متر	انگوب: سفید لعاب: شفاف نقوش: زرد، سبز، سیاه و قهوه‌ای
 (موزه مردم‌شناسی آمل)		کاسه با تزیین رنگارنگ، زیر لعاب شفاف، ساری، قرن چهارم ه.ق.	تجریدی	کاسه	قطر دهانه ۱۸,۵ سانتی‌متر ارتفاع: ۵,۵ سانتی‌متر	انگوب: سفید لعاب: شفاف نقوش: قرمز، قهوه‌ای و سیاه
 (موزه بابل)					قطر دهانه ۱۹ سانتی‌متر ارتفاع: ۵ سانتی‌متر	انگوب: سفید لعاب: شفاف و بی‌رنگ نقوش: قرمز، قهوه‌ای و سیاه

(نگارندگان)

نوع	تصویر	نام نقش	توضیحات
گیاهی		درخت	تداعی درخت می‌کند که گل و بوته از شاخسار آن آویزان شده است و نقش مکمل را در کنار نقوش محوری دارد
		پیچک	شبه شاخ قوچ بوده و بیشتر یک نقش گیاهی پیچکی تجرید شده را تداعی می‌کند. به‌عنوان نقش مکمل در فضای بین درختان استیلزده شده به کار رفته و خاص منطقه ساری است
		گیاهی تجرید شده	می‌تواند تداعی گل باشد و به‌عنوان نقش مکمل در کنار نقوش اصلی به کار می‌رود. به‌صورت مسبک تصویر شده و خاص منطقه ساری است
		گل چندپر	در گرداگرد نقش اصلی و محوری نقش پرکننده دارد و با بوته همراه است. در سفال ساری نیز به چشم می‌خورد
		گل چندپر	نقش مکمل دارد و گرداگرد نقش اصلی در اندازه‌های بزرگ‌تر از گل چندپر رنگی و در هیبت درخت تجریدی تصویر شده است
		خطوط بوته‌ها	ترسیم خطوط بوته‌ها با رنگ مشکی حول نقش محوری و گرداگرد درخت استیلزده شده به عنوان پرکننده و تداعی کننده گل‌های رونده به دور درختان و گل‌های اصلی و دشت پر از گل و طبیعت زیبای ساری به کار می‌رود
سایر نقوش		گل پیچکی یا کرم خاکی	بسیار پیچیده است؛ هم می‌تواند گل پیچکی را تداعی کند و هم تصویر یک کرم خاکی قهوه‌ای رنگ را که به دور خود تنیده باشد
		تپه و کوه	به عنوان پرکننده فضای زمینه طرح به کار می‌رود و تپه‌ها و کوه‌های اطراف آن نقش محوری را تداعی می‌نماید
		ترنج و چشمه آب	در سفالینه‌های ساری در مرکز ظرف به کار رفته است. هم می‌تواند نقش مایه ترنج و چشمه آب را تداعی کند و هم در کنار نقوش اصلی به‌عنوان مکمل به کار رود
		خال‌های روی بدن حیوانات	شامل دایره‌های کوچک است که درون آن نقطه‌های سفید رنگ در دسته‌های ۲ تایی تا چهار تایی قرار دارد
		نقطه‌های سفید	ردیف نقطه‌های سفید کنار هم، از ویژگی‌های منحصر به فرد سفال ساری است
		خط‌های مقطع و کوتاه	خط‌های مقطع و کوتاه به رنگ مشکی در لبه ظرف کاربرد دارد
		خطوط مقطع و بریده بریده	دور لبه‌های ظروف به شکل خط و نقطه به عنوان پرکننده در کنار نقوش اصلی و مکمل به کار می‌رود

(نگارندگان)

نتیجه‌گیری

در قرون ۴ و ۵ ه.ق.، سبکی خاص در سفالگری منطقه، با عنوان سفالینه‌های رنگارنگ با لعاب گلی روی زمینه سفید مشاهده می‌شود که محققین آن را سفال ساری می‌نامند. این سفالینه‌ها، از سبکی خاص و منحصر به فرد در ایران و جهان برخوردار است. این سفال‌ها معروف به سفال روستایی است که می‌توان با گمانه‌زنی دو دلیل برای نامیدن آن در نظر گرفت: الف. امکان دارد این سفالینه‌ها در شهر ساری و یا روستاهای اطراف تولید شده باشد. ب. آمل در این زمان مرکز تبرستان^۲ (مازندران)^۳ تولیدکننده شهری محسوب می‌شده و شهر ساری به عنوان یکی از شهرهای بزرگ این منطقه، با توجه به رنگ‌ها و طرح‌های به کار رفته و کوره‌های پخت سفال در روستاهای اطراف ساری، به خصوص شرق تبرستان (مازندران)، بدین نام معروف شده است. سفالینه‌های ساری، جزو سفالینه‌های بدنه رسی بوده که سفالگر ساری با پوششی از انگوب از جنس خود بدنه و یا روشن تر از آن، زمینه را برای هر چه بهتر طراحی کردن و تغییر رنگ آن آماده کرده است. رنگ‌های به کار رفته در این سفالها شامل رنگ‌های سیاه، قهوه‌ای، اخراپی، زرد و سبز می‌باشد. غالب نقوش این سفال‌ها را پرندگان که در راس آن هدهد قرار دارد و همچنین طاووس و کبوتر، کلاغ، تیکا و ... تشکیل داده است. نقوش چهارپایان شامل غزال، بز، گاو، شیر، سگ و حیوانات اسطوره‌ای می‌باشند. ماهی، عناصر گیاهی و برخی نقوش تجریدی نیز از نقوش خاص منطقه هستند که به عنوان نقوش مکمل و گرداگرد نقوش پرندگان و چهارپایان قرار گرفته‌اند. لازم به ذکر است آنچه از پژوهش حاضر بر می‌آید و نگارندگان در مسیر پژوهش بدان رسیده‌اند، هریک از این نقوش‌های مذکور به نوعی در ارتباط با تجربه زیست هنرمند و متناسب با منطقه آب و هوایی و نوع پوشش گیاهی ساری و مازندران بوده است.

این نقوش به شیوه‌ای ساده شده (چکیده) ارائه شده‌اند و از مشخصه‌های اصلی آن قرار گرفتن حیوانات در وسط کادر دایره‌ای شکل ظرف به گونه‌ای که بخش عمده‌ای از سطح را پوشش می‌دهد است. تزیینات نقطه‌ای بکار رفته بر خطوط محیطی یا درون نقش از دیگر شاخصه‌های این سفال‌هاست که به صورت ردیف پشت سرهم یا بصورت سه تا پنج تایی درون دایره‌های کوچک تزیینی بر روی نقش اصلی قرار گرفته‌اند. به نظر می‌رسد که این نقوش جنبه اعتقادی داشته و امید است که در آینده محققین در رمز گشایی از مفاهیم این نقوش همت گمارند.

پی‌نوشت

۱. Amol؛ تا قبل از حمله مغول در اوج بود و جزو شهرهای مهم ایران و مرکز تبرستان (مازندران) محسوب می‌شد.
۲. Tabarestan؛ به دلیل اینکه مردمان جنگل نشین این منطقه تبر همراه خود داشتند و یا وجود رشته کوه‌های بلند گرداگرد آن، در قرون اولیه تا قرن ۶ ه.ق. به تبرستان یا طبرستان مشهور بوده است.
۳. Mazandaran؛ منطقه تبرستان یا طبرستان، از قرن ۷ ه.ق. و از دوره ایلخانی به بعد نام آن مازندران گشته است.

منابع و مآخذ

- براری، میثم (۱۳۸۹). **بررسی سفالینه‌های طبرستان قرون ۴ و ۵ ه.ق. و الهام از طراحی و تکنیک آن جهت کاربرد امروزی**. پایان نامه دوره کارشناسی ارشد، رشته صنایع دستی، اصفهان: دانشگاه هنر اصفهان.
- توحیدی، فائق (۱۳۷۹). **فن و هنر سفالگری**. چاپ اول، تهران: سازمان مطالعه و تدوین کتب علوم انسانی دانشگاه‌ها (سمت).
- گروه، ارنست. ج (۱۳۸۴). **سفال اسلامی (مجموعه ناصر خلیلی)**. ترجمه فرناز حائری، چاپ اول، تهران: کارنگ.
- رحیمی، افسون؛ دهنوی، محمد و مهران متین (۱۳۸۵). **تکنولوژی سرامیک‌های ظریف**. تهران: شرکت سهامی انتشار.
- کام‌بخش فرد، سیف‌الله (۱۳۷۹). **سفال و سفالگری در ایران**. چاپ اول، تهران: ققنوس.
- کریمی، فاطمه و کیانی، محمدیوسف (۱۳۶۴). **هنر سفالگری دوران اسلامی**. چاپ اول، تهران: مرکز باستان‌شناسی ایران.
- کیانی، محمدیوسف (۱۳۵۷). **سفال ایرانی**. چاپ اول، تهران: نخست وزیری.
- _____ (۱۳۷۷). **پیشینه سفال و سفالگری در ایران**. چاپ دوم، تهران: نسیم دانش.
- گرامی‌نژاد، ابوالقاسم (۱۳۸۳). **هنر سفالگری، کاشی - لعاب - سرامیک**. چاپ اول، تهران: اتحاد.
- میرهادی، بهمن (۱۳۸۷). **مواد اولیه لعاب‌ها و رنگ‌ها و محاسبه آنها**. واحد تفرش، دانشگاه صنعتی امیرکبیر (پلی تکنیک تهران): مرکز نشر پروفسور حسابی.
- Fehervari, g. (2000). **Ceramics of the Islamic World**. London: I. B. Tauris.



Received: 2016/02/05/

Accepted: 2016/04/27

Reviewing the Formal and Structural Characteristics (Pattern and Color) in rural potteries of Sari (Mazandaran Province), 4th and 5th Centuries AH

Meysam Barari* **Mehrnoosh Shafiee****

Samira Aghadavood Jolfaee***

Abstract

3

Painted potteries are the most truthful narrators of the ancient periods and reflection of culture and beliefs of the people of a region. Sari, one of the Iranian pottery centers during 4th and 5th centuries AH that its produced potteries being considered in a unique position in terms of production method and applied patterns, unfortunately is not regarded properly by native and foreign scholars. It is considered in this paper to study and specify one of the regarded points of this pottery type and its figurative and visual characteristics. This issue has been studied by descriptive and analytical method and the required data collected from library documents and field studies. With regard to this issue that pottery-making has not been recognized and introduced properly, the raised question is concerning the distinguishing structural feature of Sari pottery. Applied purpose of this paper is typology and analysis of Sari pottery in 4th and 5th centuries AH with regard to their production method, design and patterns. The results indicate that there is a particular style of pottery-making during 4th and 5th centuries entitled colorful potteries with clay glaze on white background that is called by the scholars as Sari Pottery. Regarding the form, most of the works are plates and bowls glazed with light color and most of the patterns are respectively birds and then livestock accompanied with other vegetal and abstract patterns.

Keyword: Sari rural pottery, form, pattern, color.

* Lecturer, Faculty of Handicraft, Art University of Isfahan.

* Assistant Professor, Faculty of Handicraft, Art University of

* MA in Handicraft, Faculty of Handicraft, Art University of Isfahan. Isfahan