

بررسی روابط متقابل سبک زندگی و سازمان فضایی خانه، مورد مطالعه: خانه‌های مسکونی شهرستان رشت*

محمد مرتاض هجری**

سید عباس یزدانفر***

سید باقر حسینی****

تاریخ دریافت: ۱۳۹۹/۰۹/۰۸ تاریخ پذیرش: ۱۴۰۰/۰۵/۱۲

چکیده

ساخت‌وسازهای یکسان و بی‌توجهی به الگوهای فرهنگی و رفتاری کاربران در بسیاری از شهرهای ایران، در تغییر تدریجی رفتار ساکنان و کاهش رضایتمندی آن‌ها از محیط زندگی خود تأثیرگذار است. خانه علاوه بر کارکرد زیستی‌اش به‌عنوان سرپناه، محلی است برای آرامش انسان. هماهنگی این فضا با شیوه زندگی مردم یک منطقه، به ایجاد حس تعلق در کاربران آن می‌انجامد. پژوهش پیش رو تغییرات کالبدی و شیوه زندگی و تأثیر متقابل آن‌ها را در خانه‌های شهر رشت از دوره قاجار تا امروز بررسی می‌کند. برای رسیدن به اهداف پروژه با روش ترکیبی، ۳۸ نمونه مطالعاتی از خانه‌های دوره قاجار تا امروز شهر رشت، برداشت و سازمان فضایی آن‌ها مشخص شد، سپس با روش کیفی، به شیوه پیمایشی و مصاحبه نیمه‌ساختاریافته با ساکنان این خانه‌ها، الگوی سکونت و مؤلفه‌های تأثیرگذار در شیوه زندگی هر دوره شناسایی گردید. نتایج این پژوهش نشان می‌دهد که با گذشت زمان، فضاهای باز و نیمه‌باز خانه مانند حیاط و ایوان، کارکردهای خود را از دست داده و عملکردهای مربوط به این فضاها به داخل خانه انتقال یافته است. تغییرات کالبدی و شیوه زندگی تقریباً تا دوره پهلوی ثابت بوده ولی بعد از آن، دچار تغییرات زیادی شده است. در مجموع، ساختار کالبدی تحت‌تأثیر دانش زمانه، به‌طور پیوسته و آهسته تغییر کرده و به‌شدت در ابعاد فرهنگی، اجتماعی و معیشتی از شیوه زندگی تأثیر گرفته است، ولی در فعالیت‌های مربوط به بُعد زیستی، لزوماً چنین ارتباطی وجود ندارد و کارکرد یکسانی داشته است.

کلیدواژه‌ها:

الگوی کالبدی، الگوی مسکن، خانه، رشت، سازمان‌دهی فضایی، شیوه زندگی.

* این مقاله مستخرج از پایان‌نامه دوره کارشناسی‌ارشد محمد مرتاض هجری با عنوان الگوی مسکن شهر رشت با توجه به شیوه زندگی در گذر زمان، با راهنمایی نویسنده‌گان دوم و سوم است.

** کارشناس‌ارشد معماری، دانشکده معماری و شهرسازی، دانشگاه علم و صنعت ایران

*** دانشیار، دانشکده معماری و شهرسازی، دانشگاه علم و صنعت ایران، نویسنده مسئول، yazdanfar@iust.ac.ir

**** دکترای معماری و شهرسازی، دانشکده معماری، دانشگاه اشتونگارت آلمان

پرسش‌های پژوهش

۱. ساختار کالبدی خانه‌های بومی رشت و تغییرات آن از دوره قاجار تاکنون چگونه بوده است؟
۲. شیوه زندگی در خانه‌های رشت و سیر تحول آن، چه مسیری را طی کرده است؟
۳. تغییرات شیوه زندگی در گذر زمان، چه تأثیری بر الگوی خانه‌های شهر رشت داشته است؟

مقدمه

کشور پهناور ایران با وجود فرهنگ‌ها و معماری‌های بومی متفاوت در نقاط مختلف خود، امروزه شاهد ساخت‌وسازهای یکسان و نادیده گرفتن نیاز کاربران در بسیاری از شهرهای خود است. این بی‌توجهی منجر به تغییر تدریجی رفتار ساکنان و کاهش رضایتمندی آن‌ها از محیط زندگی خود می‌شود. نتیجه دیگر این یکسان‌سازی، دوره‌ای شدن معماری و پیروی کورکورانه ساختمان‌سازان از یکدیگر است. مهاجرت مردم به سمت شهرهای بزرگ و توسعه بیش از اندازه این شهرها، نیاز شدید به مسکن را با خود به همراه می‌آورد. ساخت سریع مسکن بدون توجه به اقلیم و فرهنگ، با الگویی واحد در تمامی نقاط کشور، باعث ظهور ساختمان‌هایی می‌شود که فقط سرپناهی است برای ساکنان خود. خانه علاوه بر کارکرد زیستی‌اش به‌عنوان سرپناه، محلی است برای آرامش انسان. هماهنگی مسکن با شیوه زندگی مردم یک منطقه، باعث ایجاد حس تعلق در ساکنان آن می‌شود.

شناخت الگوهای بومی منجر به آشنایی با فرهنگ مناطق شده و طراحان را بر آن می‌دارد که طراحی خود را معطوف به نیاز ساکنان منطقه کنند. شهر رشت با معماری بومی غنی خود، متأسفانه از گزند ساخت‌وسازهای یکسان در امان نبوده است. شناخت الگوی مسکن در گذر زمان، سیر تحول شیوه زندگی ساکنان و بررسی تأثیر شیوه زندگی بر الگوی خانه‌های شهر رشت، از جمله اهداف پژوهش پیش روست.

برای پاسخ‌گویی به سؤالات پژوهش، مقاله حاضر در چهار بخش تدوین شده است: بخش اول شامل مبانی نظری و مرور ادبیات موضوع است که به بررسی تحقیقات انجام‌شده در این زمینه و نگارش چهارچوب نظری پژوهش می‌پردازد. در بخش دوم، روش انجام پژوهش و چگونگی جمع‌آوری اطلاعات شرح داده شده و بخش سوم دربرگیرنده داده‌های جمع‌آوری‌شده از مطالعات میدانی در خصوص خانه‌های شهر رشت است. در بخش آخر نیز به‌منظور جمع‌بندی و نتیجه‌گیری، الگوهای کالبدی و شیوه زندگی تمامی دوره‌ها مورد بررسی و مقایسه قرار می‌گیرد.

۱. مبانی نظری پژوهش

اصطلاح شیوه زندگی به‌صورت عام عبارت است از روشی که مردم انتخاب می‌کنند تا چگونه رفتار کنند یا چگونه به فعالیتی بپردازند که دارای شخصیت متمایز باشد (Rapaport 1980, 10). روش زندگی مفهومی است که در محیط‌های ساخته‌شده بر اساس ارزش‌ها یعنی ایدئال‌ها، تصورات، طرح‌واره‌ها و... شکل می‌گیرد (پوردیهیمی ۱۳۹۰، ۱۰). پارنل و همکارانش نیز در تعریف شیوه زندگی معتقدند شیوه‌های زندگی بیان برداشت فرد از خویش و ارزش‌هایی فردی هستند که در انتخاب‌ها و رفتارهای مصرفی افراد انعکاس می‌یابند و مظهر یا الگوهای واقعی رفتارهایی هستند که با فعالیت‌ها، علایق و عقاید مصرف‌کننده تبلور می‌یابند (Parnell, Singh, and Spillan 2006).

تحقیقات سیستماتیک بر شیوه زندگی، بیشتر در زمینه علوم اجتماعی، و در دهه پنجم قرن نوزدهم در ایالات متحده آمریکا آغاز شد. در دهه نهم این قرن، پیرو جنبش‌های ساختارگرایی و پست‌مدرنیسم، با فیلسوفانی نظیر بارت^۱، دریدا^۲ و لیوتار^۳، تمرکز روی روابط اجتماعی شیوه زندگی ادامه یافت که به اهمیت یافتن بیشتر مفهوم فرهنگ و مشتقات آن در علوم اجتماعی منجر شد. در دهه آخر قرن نوزدهم، پژوهش در این زمینه به‌طور فزاینده‌ای به تحقیقات میان‌رشته‌ای فرهنگی، روان‌شناسی، فلسفه، اقتصادی و نگرش‌های شخصی کشیده شد. هم‌اکنون در غرب، مسئله شیوه و سبک زندگی یکی از موضوعات اصلی مطالعات علوم اجتماعی، فرهنگی، زنان، خانواده، روان‌شناسی، اقتصاد و بهداشت است

(Benedikter, Juergensmeyer, and Anhe 2011).

در دهه‌های اخیر، در تحقیقات معماری استفاده از روش‌های میان‌رشته‌ای، به دلیل رویکرد و نگاه‌های جدید، رواج بسیار یافته و دلیل آن ریشه در ماهیت چند بعدی معماری دارد. رویکردهای تئوریک در مورد رابطه شیوه زندگی با الگوی سکونت‌گزینی از دهه ششم قرن بیستم مورد توجه اندیشمندان در حوزه‌های مختلف علوم اجتماعی، رفتاری، معماری و شهرسازی بوده است. از میان متفکرینی که در رابطه با شیوه زندگی و شیوه سکونت به مطالعه پرداخته‌اند می‌توان به چاپین^۴ و اسول^۵، بوردیو^۶، سگالن^۷، راپاپورت^۸ و توماس هجراب^۹ اشاره کرد.

از نظر واسول، مؤلفه شیوه زندگی در ارتباط با عمل سکونت، نوع خانه، وسایل اتاق نشیمن و سایر جلوه‌های عینی معنا دارد. بوردیو شیوه زندگی را در دارایی‌ها نظیر خانه، ویلا، ماشین، اثاثیه و فعالیت‌های متمایزکننده نظیر پوشش لباس، بازی‌ها و رسیدگی به ظاهر بدن تعریف کرده است. از سوی دیگر، سگالن ارتباط شیوه زندگی با خانه را در تقسیم‌بندی فضای داخلی خانه و تقسیم‌بندی فضاهای خصوصی و عمومی می‌داند (ابراهیمی، سلطان‌زاده، و کرامتی ۱۳۹۶، ۳۱). فرهنگ مقوله‌ای است منتج از نوعی جهان‌بینی که با تعیین ارزش‌های مورد قبول جامعه در عرصه‌های مختلف زندگی از جمله معماری نمود می‌یابد. این نمود در حوزه معماری خانه، از یک طرف به شیوه زندگی و فعالیت‌های مردم جهت می‌دهد و از طرف دیگر، بر مبنای نظری معماری آن جامعه تأثیر می‌گذارد (یزدانفر، حسینی، و زرودی ۱۳۹۲). سازندگان یک بنا با کمک فرهنگ محلی معماری، بخشی از هویت خود را می‌سازند (معماریان ۱۳۸۷). یکی از محققان ارزشمندی که روش زندگی را بخشی از اجزای فرهنگ می‌داند، آموس راپاپورت است. از دیدگاه راپاپورت، اگر قدرت و توان پناهگاه، نقش انفعالی خانه باشد، هدف فعال مسکن ایجاد محیطی است که به بهترین شکل با شیوه زندگی یک قوم هماهنگ و منطبق باشد. بناها و مجتمع‌ها بیان و تصور روشنی است از اهمیت نسبی که به شیوه‌های مختلف زندگی و روش‌های مختلف درک از واقعیت داده می‌شود (راپاپورت ۱۹۲۹، ۸۲).

پی بردن به مصداق‌های عینی شیوه زندگی در شیوه سکونت، نیازمند پاسخ به این پرسش‌هاست که مردم چه فعالیتی را در خانه انجام می‌دهند و این فعالیت‌ها را چگونه انجام می‌دهند؟ با توجه به اینکه شیوه زندگی مجموعه‌ای از عملکردهای روزانه و فعالیت‌های انسان تعریف شد، به‌منظور بررسی همه‌جانبه آن، به تعریفی عملیاتی و سطح‌بندی آن بر اساس فعالیت‌های ساکنان خانه‌های گذشته تا امروزی نیاز است. برای درک مؤلفه‌های شیوه زندگی در قالب‌های کلی، نظریه‌پردازان علوم اجتماعی عناوین متعددی را بیان کرده‌اند (یزدانفر، ضرابی، و ناصر دوست، ۱۳۹۵)؛ برای مثال فرن^{۱۰} مؤلفه‌های شیوه زندگی را در سه دسته فعالیت، علاقه‌مندی‌ها و عقاید تقسیم‌بندی می‌کند (مهدوی کنی ۱۳۸۷، ۲۱۴). ویلچکو دوبریانوف^{۱۱}، جامعه‌شناس مؤسسه جامعه‌شناسی بلغارستان چهار عرصه برای شیوه زندگی عنوان کرده است که به شناسایی این فعالیت‌ها کمک شایانی می‌کند. این عرصه‌ها عبارت‌اند از: ۱. فعالیت‌های کاری؛ ۲. فعالیت‌های عمومی و سیاسی؛ ۳. فعالیت‌های فرهنگی؛ ۴. فعالیت‌های روزمره و بازتولید زندگی (رضوی‌زاده ۱۳۸۴، ۱۱۵). با تطبیق این فعالیت‌ها و مصاحبه‌های صورت‌گرفته از عملکردهای روزانه زندگی ساکنان، ابعاد شیوه زندگی به چهار دسته کلی مطابق جدول ۱ تقسیم‌بندی شد که هریک خود به مؤلفه‌های متعددی تقسیم‌پذیر است: ۱. فعالیت‌های زیستی؛ ۲. فعالیت‌های معیشتی؛ ۳. فعالیت‌های اجتماعی؛ ۴. فعالیت‌های فرهنگی.

جدول ۱: مدل کلی برای سطح‌بندی شیوه زندگی در رابطه با خانه (یزدانفر و ضرابی ۱۳۹۴)

متغیر	ابعاد	مؤلفه‌ها
زیستی و معیشتی	فعالیت زیستی	فعالیت‌های مرتبط با خوردن، خوابیدن، تدارک وعده‌های غذایی و...
	فعالیت معیشتی	فعالیت‌های مرتبط با کار فردی، خانوادگی، گروهی و کارهای تولیدی
	فعالیت اجتماعی	مهمانی، ارتباط با همسایگان، نحوه گذران اوقات فراغت جمعی نظیر بازی‌های گروهی
فعالیت فرهنگی		آداب‌ورسوم محلی، رسوم اعتقادی و فرهنگی

۲. روش انجام پژوهش

سؤال اصلی پژوهش پیش رو این است که خانه‌ای که یک ساکن بومی با توجه به فرهنگ و شیوه زندگی‌اش در این شهر به آن نیاز دارد چگونه است؟

به‌منظور پاسخ به این سؤال می‌بایست ابتدا با فرهنگ شهر رشت و ویژگی‌های یک ساکن بومی این منطقه آشنا شویم. اینکه او چگونه فردی است؟ در چه مکانی با چه ویژگی‌هایی بزرگ شده است؟ رفتارهای روزمره زندگی او چیست؟ نیازهایش کدام‌اند؟ آداب‌ورسوم و سنت‌هایش چیست؟ و... به‌عبارت دیگر، در کجا زندگی می‌کند؟ صاحب چه نوع فرهنگی است؟ شیوه زندگی او کدام است؟ در مرحله بعد باید خانه‌هایی را که از گذشته تاکنون یک فرد رشتی در آن زندگی کرده، بررسی کرد و فضاها و عملکردها و شیوه سکونت در آن‌ها را شناخت.

برای دستیابی به اهداف این پژوهش، الگوی خانه‌های رشت و شیوه زندگی در آن در دوره‌های مختلف و سیر تغییرات آن از گذشته تا امروز بررسی شد. در این راستا خانه‌های شهر رشت را می‌توان به سه دوره زیر تقسیم‌بندی کرد: ۱. خانه‌های قاجار: خانه‌هایی هستند متعلق به دوره قاجار، که یا به‌صورت کاملاً سنتی در شکل واقعی خودشان و یا پس از مرمت با تغییرات کالبدی و عملکردی باقی مانده‌اند.

۲. خانه‌های پهلوی: این خانه‌ها مربوط به دوران پهلوی اول و دوم هستند. در عین حال که تصویر کلی خانه‌های سنتی را دارند، با گذشت زمان و متناسب با آن، به‌سوی معاصر شدن، تغییراتی در آن‌ها صورت گرفته است.

۳. خانه‌های معاصر: خانه‌های امروزی با الگوی خانه‌سازی و شیوه زندگی غربی که مربوط به دوران پس از انقلاب اسلامی است.

این دسته‌بندی صرفاً بر مبنای مشاهدات نویسندگان از تغییرات کالبدی و شیوه زندگی ساکنان است. ابتدا با شناخت خانه‌های هر دوره که توسط برداشت میدانی صورت گرفت، به معرفی فضاها و عملکردهای هر خانه پرداخته و شیوه سکونت در این خانه‌ها از طریق اطلاعات مربوط به مصاحبه با مردم مورد بررسی قرار گرفت. در این روش با بیان فعالیت‌های جسمی و ذهنی روزانه و سالانه در خانه، به نقش اهمیت فضاها، کاربرد و معنی فضاها، علت حضور یا عدم حضور عناصر و تنوع و فراوانی آن‌ها می‌توان پی برد. در نهایت در یک فرایند مقایسه‌ای، تغییر الگوی سکونت با توجه به تغییر شیوه زندگی بررسی و تحلیل شد.

به‌منظور تحلیل خانه‌های رشت، ۳۸ نمونه مطالعاتی از خانه‌های دوره قاجار تا امروز شهر مطالعه شد. ابتدا خانه‌های ثبتی میراث فرهنگی مورد بررسی قرار گرفت، سپس برداشت میدانی از طریق رولوه و عکس‌برداری از خانه‌های بافت شهر انجام شد. در حوزه مربوط به مطالعات مردم‌شناسانه و شیوه زندگی، برای استخراج الگوهای رفتاری، ابتدا جمع‌آوری اطلاعات از طریق مصاحبه با اهالی شهر صورت گرفت و سپس با توجه به فراوانی استفاده از فضاها در فعالیت‌های روزانه و سالانه کاربرد، نقش و اهمیت آن‌ها با یکدیگر مقایسه شد. برای این کار در مورد جوامع سنتی مصاحبه‌شوندگان از افرادی برگزیده شدند که مسن بوده و از اطلاعات کافی درباره مردم و شیوه زندگی آن‌ها برخوردار بودند. در مورد جوامع معاصر نیز از افراد میان‌سالی که خود در خانه‌های معاصر زندگی کرده‌اند، بهره گرفته شد. مواردی که در مصاحبه با ساکنان مدنظر قرار گرفت، شامل فعالیت‌های تک‌تک اعضای خانواده، همسایگی و ارتباطات اجتماعی و کالبدی دوره‌های مختلف زندگی در خانه و پرسش از نوع فعالیت و رابطه آن با فضاهای خانه، حضور مهمان در خانه، فعالیت‌های جمعی، مکان و زمان انجام کار، آداب‌ورسوم، نقش حیاط و ایوان در خانه و در نهایت توصیف کامل یک روز زندگی طی چهار فصل در خانه بود. در آخر، پس از تجزیه و تحلیل داده‌های حاصل از مشاهدات میدانی، مصاحبه‌ها و پرسش‌نامه‌ها، یافته‌های استخراج‌شده به‌صورت تحلیلی، توصیف و تشریح شده است. در یک نگاه کلی، روند این پژوهش در دو مرحله انجام گرفت:

۱. جمع‌آوری داده‌ها (گونه‌شناسی کالبدی و شیوه زندگی) با برداشت میدانی و مصاحبه نیمه‌ساختاریافته با ساکنان به گونه تصادفی.

۲. تحلیل داده‌ها و مقایسه تطبیقی الگوی کالبدی و شیوه زندگی در گذر زمان با روش تحلیلی توصیفی.



تصویر ۱: فرایند پژوهش

۱.۲. شناخت شهر رشت

شهر رشت در مسیر تردد دو امیرنشین غربی و شرقی استان گیلان، یعنی فومن و لاهیجان، قرار گرفته بود. از سویی دیگر در زمانی که پایتخت ایران شهر قزوین بود، بندر پیربازار نقطه اتصال ایران به اروپا بوده است. بدین ترتیب دو محور شرقی غربی و شمالی جنوبی در این نقطه از استان به وجود آمد. بر مبنای جغرافیای سیاسی و کنش‌های اقتصادی این منطقه، شهر رشت از ابتدا بر مبنای انتقال مناسب مال‌التجاره به‌عنوان یک شهر تجاری پایه‌گذاری شد. وجود بازار و کاروان‌سراها در محورهای یادشده نیز بر این موضوع تأکید می‌کند (خاکپور ۱۳۸۶). به دلیل موقعیت ممتاز جغرافیایی و اقتصادی، این شهر علاوه بر تجارت و بازرگانی، از نظر صنایع کارخانه‌ای و محصولات صنعتی نیز قابل توجه بوده است. واحدهای تولیدی بسیاری هم‌زمان با دیگر شهرهای بزرگ ایران، در آن راه‌اندازی شده و به فعالیت پرداخته‌اند (پندی ۱۳۸۷، ۴۱۷). در تصویر ۲، محدوده شهر در سال‌های ۱۲۴۹، ۱۳۴۶ و ۱۳۹۶ مشخص شده است.

این شهر در بخش‌های دشتی و جلگه‌ای استان گیلان، بین کوه و دریا قرار گرفته است. چنین جغرافیایی سبب به وجود آمدن آب‌وهوایی خاص در این منطقه شده است؛ آب‌وهوایی متفاوت از فلات مرکزی ایران. رطوبت بالا و بارندگی زیاد از ویژگی‌های بارز اقلیم این شهر است. بارش‌های فراوان و مساعد بودن آب‌وهوای جلگه گیلان در ادوار گوناگون، موهبتی همیشگی برای مردم این منطقه به‌منظور کشت و زراعت بوده است. برنج‌کاری، چای‌کاری، توتون‌کاری و پرورش کرم ابریشم از مهم‌ترین محصولات زراعی این منطقه به شمار می‌رود. علاوه بر زراعت، صنایعی همچون قالی‌بافی، حصیربافی، خراطی با چوب و قلاب‌دوزی در اقتصاد این شهر نقش مهمی ایفا می‌کنند.

برای جامع بودن نمونه‌های انتخاب‌شده و قابلیت تعمیم آن‌ها به معماری کل شهر، پنج مشخصه فرهنگی (مذهب)، تاریخی (توسعه شهر)، اجتماعی (قومیت)، کالبدی (بافت مسکونی) و اقتصادی در نظر گرفته شد. بدین ترتیب، خانه‌ها از ساختارهای مختلف کالبدی، منازل اقشار مختلف با فرهنگ‌های متفاوت و در دوره‌های مختلف تاریخی انتخاب شدند. در جدول ۲، فهرست نمونه‌های بررسی‌شده در دوره‌های مختلف نشان داده شده است.

مطالعات معماری ایران

دو فصلنامه معماری ایرانی
شماره ۱۹ - بهار و تابستان ۱۴۰۰

۱۹۷



تصویر ۲: سیر تحول رشت (از چپ به راست: سال‌های ۱۲۴۹، ۱۳۴۶ و ۱۳۹۶ش)



تصویر ۳: خانه‌های دوره قاجار و پهلوی شهر رشت

جدول ۲: خانه‌های بررسی شده در دوره‌های مختلف

نام خانه	دوره	شمای کلی	نام خانه	دوره	شمای کلی	نام خانه	دوره	شمای کلی	نام خانه	دوره	شمای کلی
مقیم	قاجار		طارمسری	قاجار		مصلحت‌جو	پهلوی		شماره ۵	معاصر	
ابریشمی	قاجار		سواررخش	قاجار		نوید جوجه	پهلوی		شماره ۶	معاصر	
سمعی	قاجار		ممیزی	پهلوی		صفاکار	پهلوی		شماره ۷	معاصر	
اشکوری	قاجار		انتقال خون	پهلوی		مرزبان	پهلوی		شماره ۸	معاصر	
پورعباس	قاجار		شفیعی	پهلوی		سپهلی	پهلوی		شماره ۹	معاصر	
آوانسیان	قاجار		مهرعلی	پهلوی		رضوان طلب	پهلوی		شماره ۱۰	معاصر	



شماره ۱۱ معاصر



شماره ۱ معاصر



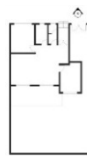
قدیری پهلوی



میرزا قاجار



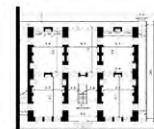
شماره ۱۲ معاصر



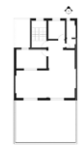
شماره ۲ معاصر



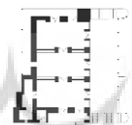
چهاردهی پهلوی



شیرازی قاجار



شماره ۳ معاصر



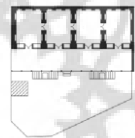
بازرگانی پهلوی



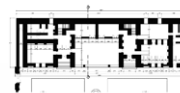
کاشانی قاجار



شماره ۴ معاصر



عالمی پهلوی



مفخم قاجار

۳. یافته‌های پژوهش

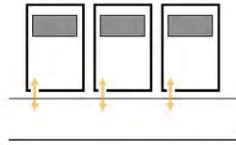
در این بخش، پس از تحلیل الگوهای کالبدی و شیوه زندگی در خانه‌های هر دوره، سیر کلی تحولات مربوط به این دو مؤلفه، به صورت تطبیقی در گذر زمان بررسی شده‌اند.

۳.۱. خانه‌های قاجار

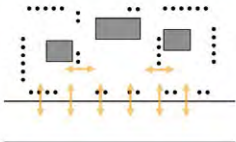
الگوی کالبدی: الگوی پلان خانه‌ها در این دوره بر مبنای قرارگیری ایوان یا ایوان‌هایی سرتاسری در اطراف بنا به دور اتاق‌هایی ردیفی یا تودرتو است. بیشتر خانه‌ها دو طبقه بوده و معمولاً پلان طبقات مشابه است. این تشابه می‌تواند نتیجه حرکت فصلی ساکنان در فصول گرم و سرد سال در بین طبقات باشد. فضاهای خیس و خدماتی خانه نظیر سرویس و مطبخ، از بنای اصلی جدا بود و در گوشه‌ای از حیاط قرار می‌گرفت.

شیوه زندگی: فرهنگ زندگی و اشتغال مردان و زنان گیلان زمین در کنار یکدیگر، شیوه زندگی و معماری این ناحیه را از سایر نقاط کشور کاملاً جدا ساخته است. در معماری این منطقه، خبری از پیچیدگی‌ها و حریم‌بندی‌های خانه‌های بخش‌های مرکزی ایران نیست. فضاهای خانه بر اساس ملاحظات اقلیمی در کنار یکدیگر، مشرف به کوچه یا حیاط قرار می‌گیرند.

در این اقلیم، زندگی روزمره در بسیاری از ساعات شبانه‌روز در ایوان جریان داشت. افراد در این فضا پخت‌وپز می‌کردند، غذا می‌خوردند، استراحت می‌کردند و گاه حتی از مهمان‌پذیری می‌کردند. شفافیتی که در معماری خانه‌ها بوده، در زندگی و تعاملات ساکنان نیز وجود داشت. برخلاف مناطق مرکزی ایران، ساکنان بسیاری از ساعات روز را در فضاهای نیمه‌باز یا شفاف خانه که رو به حیاط یا کوچه است، سپری می‌کردند. همچنین بین واحدهای همسایگی نیز حائل‌های بصری قوی وجود نداشت؛ به خصوص در روستاها و اطراف شهر که واحدهای مجاور تنها توسط پرچین^{۱۲} کوتاهی از هم جدا می‌شدند.



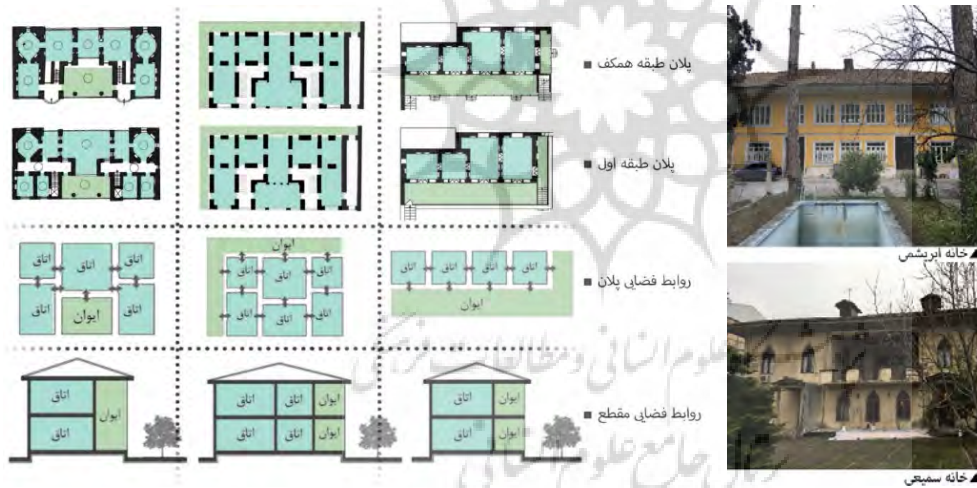
رشت



روستا

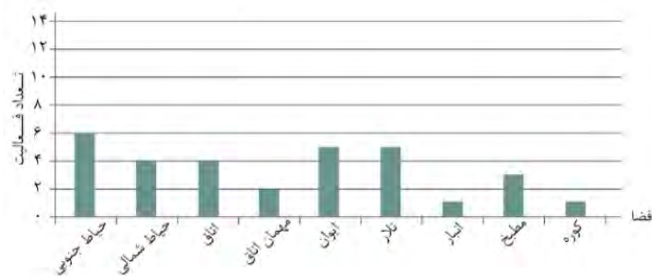
تصویر ۴: ارتباط بین واحدهای همسایگی در شهر و روستا

خانه‌ها اکثراً دوطبقه بودند و ساکنان در فصول سرد سال، اتاق‌های طبقه پایین را به وسیله بخاری یا کرسی گرم و بیشتر در همین طبقه زندگی می‌کردند. گاهی کرسی را در اتاق مرکزی طبقه پایین قرار می‌دادند و از آن اتاق به عنوان کرسی خانه یاد می‌کردند. اما در فصول گرم سال، یک حرکت فصلی عمودی در خانه‌ها دیده می‌شود. ساکنان به طبقه بالا رفته و از کوران و باد مساعدی که در این فصل وجود دارد، استفاده می‌کردند تا به آسایش حرارتی دست یابند. ایوان‌های سرتاسری و بزرگی که در طبقه بالا وجود دارند، مکانی برای فعالیت‌های روزانه ساکنان بوده است.

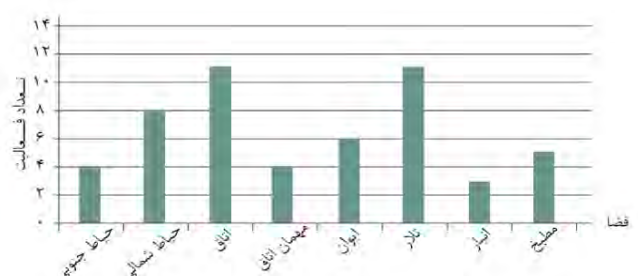


تصویر ۵: الگوی کالبدی خانه‌های قاجار

مطالعه معماری ایران
 دو فصلنامه معماری ایرانی
 شماره ۱۹ - بهار و تابستان ۱۴۰۰
 ۲۰۰



نمودار ۲: فراوانی فعالیت‌های سالانه و مابهازای کالبدی آن‌ها

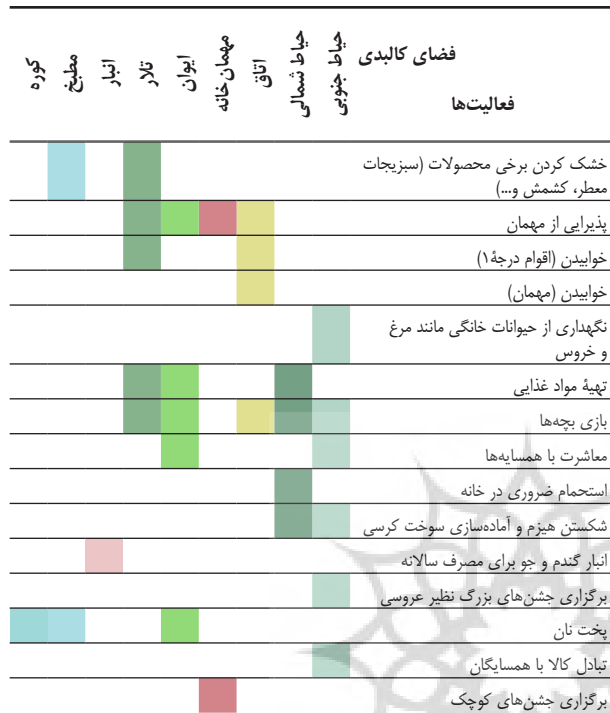


نمودار ۱: فراوانی فعالیت‌های روزانه و مابهازای کالبدی آن‌ها

جدول ۳: فراوانی تنوع فعالیت‌ها در زندگی روزانه و مابهازای کالبدی آن‌ها



جدول ۴: فراوانی تنوع فعالیت‌ها در زندگی سالانه و مابهازای کالبدی آن‌ها



مطالعات معماری ایران

دو فصلنامه معماری ایرانی
شماره ۱۹ - بهار و تابستان ۱۴۰۰
۲۰۱

سرویس بهداشتی و مطبخ در گوشه‌ای از حیاط قرار می‌گرفت. ساکنان خانه برای آشپزی و پخت نان، بیشتر از فضاهای نیمه‌باز و باز ایوان و حیاط استفاده می‌کردند. در خانه‌های افراد متمول، بناهایی در اطراف حیاط شمالی جدا از بنای اصلی، مربوط به فضاهای خدماتی در نظر گرفته می‌شد. با گذر زمان و بر اثر بازسازی، ساکنان امروزی خانه‌های به‌جامانده چنین فضاهایی را به داخل بنای اصلی انتقال داده‌اند.

جدول ۵: تطبیق شیوه زندگی با کالبد خانه‌های قاجار

نیازها	شیوه زندگی	فضای کالبدی وابسته به آن
	تاجر بودن افراد و عدم تداخل فضای کار و زندگی	-
معیشتی	تهیه مواد غذایی مصرفی	حیاط شمالی
	نگهداری حیوانات اهلی	حیاط شمالی و جنوبی
	ذخیره کردن مواد غذایی نظیر برنج	وجود انبارهای متعدد
فرهنگی (سنت‌ها)	ذخیره هیزم	وجود انبارهای متعدد
	جشن‌های عمومی نظیر عروسی	حیاط جنوبی
اجتماعی	شب‌نشینی و پذیرایی از مهمان	اتاق، تالار و مهمان‌خانه
	جمع شدن اعضای خانواده	اتاق، تالار، ایوان
زیستی	غذا خوردن، خواب	اتاق، تالار، ایوان
	نگهداری البسه	اتاق

۲.۳. خانه‌های پهلوی

الگوی کالبدی: در این دوره، تنوع اتاق‌ها کمی بیشتر از دوره پیش شده‌اند. برخی اتاق‌ها ابعاد بزرگ‌تری دارند و مخصوص پذیرایی از مهمان هستند. هرچه به اواخر دوره پهلوی نزدیک می‌شویم، ایوان‌های سرتاسری کم‌رنگ‌تر شده و فضای جدیدی به نام هزه که ایوان‌هایی بیرون‌زده از نما هستند، در خانه‌ها دیده می‌شود. فضاهای سرویس و مطبخ در این دوره نیز همچنان در حیاط اما کمی نزدیک‌تر به بنای اصلی قرار گرفته‌اند.

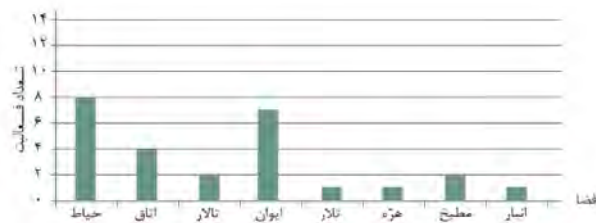
شیوه زندگی: در خانه‌های ایوان‌دار، افراد، بسیاری از فعالیت‌های خود را در ایوان انجام می‌دادند؛ اما خانه‌هایی که ایوان نداشت، افراد تمایل به استفاده از حیاط در طول شبانه‌روز را داشتند. در این دوره، در بعضی مناطق فضای مسکونی و تجاری با هم تلفیق شده و در کنار یکدیگر قرار می‌گرفتند. در چنین بناهایی، ایوان‌های سرتاسری طبقه دوم به تراس‌های کوچکی رو به خیابان تبدیل شدند. این تراس‌های کنسول شده به سمت خیابان به نظر می‌رسد بیشتر جنبه تزئینی در نما داشته باشد. به دلیل شلوغ بودن خیابان‌ها و اشراف زیاد افراد، این فضا در بسیاری از خانه‌ها بدون استفاده رها شده است؛ در بعضی خانه‌ها به صورت انبار مورد استفاده قرار گرفته و در برخی دیگر از خانه‌ها با ایجاد تغییر شکل و محدود کردن دید از خیابان، اکنون مورد استفاده قرار می‌گیرد.



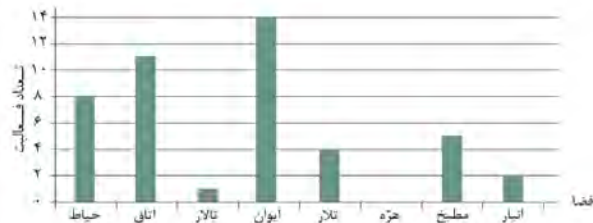
تصویر ۶: الگوی کالبدی خانه‌های پهلوی

در این دوره، در خانه‌های افراد متمول که معمولاً شامل دو طبقه می‌شود و مساحت بیشتری دارد، فضاهای خدماتی به بنای اصلی نزدیک‌تر شده‌اند. در این نمونه‌ها فضاهایی نظیر آشپزخانه و سرویس چسبیده به بنا یا حتی در برخی نمونه‌ها در داخل خانه قرار می‌گرفتند. چنین فضاهایی غالباً در جبهه غربی ساختمان که نور مناسبی برای فضاهای اصلی زیستی نداشته، جانمایی می‌شد. در این بناها فضای پذیرایی از مهمان در طبقه بالا در اتاقی به نام تالار بوده است. به‌طور کلی، می‌توان گفت در این دوره، تنوع ابعاد اتاق‌ها در پلان و نوع کاربری آن‌ها کمی متنوع‌تر از دوره پیش است. در خانه‌های معمولی مربوط به قشر متوسط و پایین جامعه، فضای سرویس هنوز بیرون از بنای اصلی و در گوشه‌ای از حیاط قرار داشت. در این واحدهای مسکونی، گاهی فضای سرویس و حمام برای دو خانه مجاور هم به صورت مشترک نیز مورد استفاده قرار می‌گرفت. در این نمونه‌ها که معمولاً یک طبقه هستند، فضای ایوان رو به حیاط قرار داشت و بسیاری از فعالیت‌های روزانه را در خود جای می‌داد.

در واحدهای مسکونی یک طبقه، گاهی در زیر فضای مسکونی، فضایی شبیه به زیرزمین با ارتفاع کم دیده می‌شود. تراز کف این فضا، دو تا سه پله از کف حیاط فاصله می‌گرفت. ارتفاع زیرزمین در برخی موارد تا حدی کم بوده که به حالت خمیده می‌بایست وارد آن شد. این فضا که کاربرد آن انبار وسایل، هیزم و گاهی مطبخ بوده است، می‌توانست در تابستان‌ها نیز با چرخش جریان هوا در خود زیر فضای مسکونی، رطوبت خانه را کاهش دهد و موجب آسایش ساکنان شود.



نمودار ۴: فراوانی فعالیت‌های سالانه و مابه‌ازای کالبدی آن‌ها



نمودار ۳: فراوانی فعالیت‌های روزانه و مابه‌ازای کالبدی آن‌ها

جدول ۶: تطبیق شیوه زندگی با کالبد خانه‌های پهلوی

نیازها	شیوه زندگی	فضای کالبدی وابسته به آن
	عدم تداخل فضای کار و زندگی	-
معیشتی	تهیه مواد غذایی مصرفی	حیاط و ایوان
	نگهداری حیوانات اهلی	حیاط
	ذخیره کردن مواد غذایی نظیر برنج	وجود انبارهای متعدد
فرهنگی (سنت‌ها)	ذخیره هیزم	حیاط و انبار
	حش‌های عمومی نظیر عروسی	حیاط و تالار
اجتماعی	شب‌نشینی و پذیرایی از مهمان	اتاق و تالار
	جمع شدن اعضای خانواده	اتاق و ایوان
زیستی	غذا خوردن، خواب	اتاق و ایوان
	نگهداری البسه	اتاق

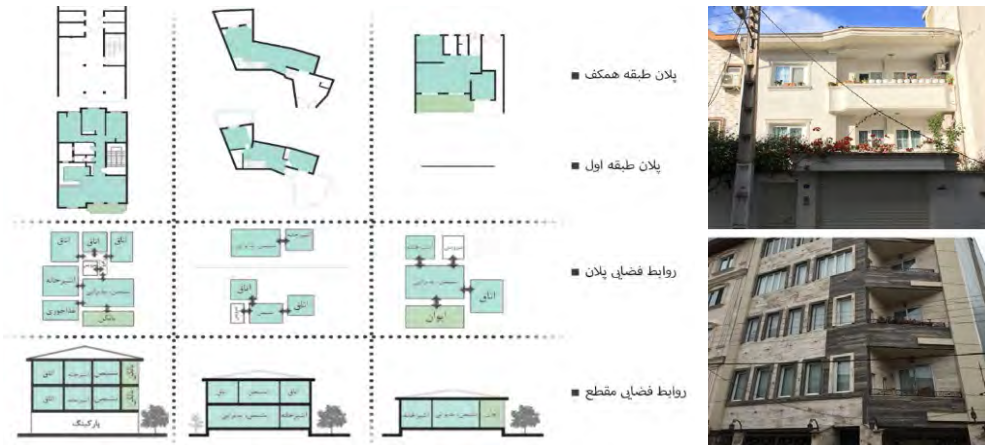
۳.۳. خانه‌های معاصر

الگوی کالبدی: در دوره معاصر، به تدریج تعداد طبقات خانه‌ها افزایش یافت و زندگی در خانه‌های آپارتمانی رایج شد. طبقه همکف خانه‌ها مسیری برای عبور هوا از زیر بنا شده و فضایی برای پارک وسایل نقلیه. فضاهای خدماتی سرویس و آشپزخانه به‌طور کامل به داخل بنا انتقال یافت و تنوع فضاهای داخلی از دوره پیش نیز بیشتر شد. فضای اتاق اعطاف سابق خود را از دست داد و فقط محلی برای استراحت و خلوت ساکنان شد. همچنین محل نشیمن، پذیرایی از مهمان و خوردن غذا هر کدام به فضایی جداگانه در خانه تبدیل شدند.

شیوه زندگی: در سال‌های ابتدایی دوره مورد نظر، استفاده از فضاهای باز و نیمه‌باز، نظیر حیاط و ایوان، هنوز مانند گذشته در بین ساکنان بسیار رواج داشت. با توجه به همه‌گیر شدن تأسیساتی مانند لوله‌کشی آب و فاضلاب، فضاهای خدماتی مانند سرویس و مطبخ در این دوره، به‌طور کامل به داخل خانه انتقال یافتند.

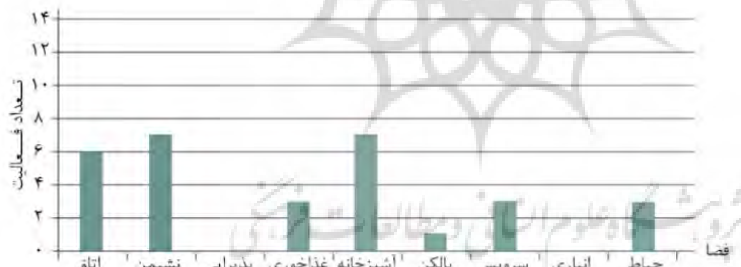
زندگی روزمره ساکنان بیشتر در پذیرایی و نشیمن خانه اتفاق می‌افتد؛ فضایی که در بسیاری از خانه‌ها به‌صورت یکپارچه در نظر گرفته می‌شود. معمولاً گوشه‌ای از این فضا به دورهمی‌های خانوادگی و گوشه دیگر به پذیرایی از مهمان اختصاص می‌یابد.^{۱۳} اتاق که معمولاً در نزدیکی نشیمن قرار می‌گیرد، فضایی برای خواب و فعالیت‌های درسی و کاری ساکنان منزل است.

در نیمه دوم این دوره زمانی با بالا رفتن تراکم ساختمانی در معابر، فضاهای نیمه‌باز و باز مانند بالکن و حیاط به‌علت اشراف دید همسایگان، برای فعالیت‌های روزانه اغلب کاربرد ندارند. در این مقطع زمانی، حیاط به‌صورت مشترک بین ساکنان استفاده شده و نقش گذشته خود را از دست داده است. اکنون بیشترین مسئله‌ای که در این فضا اهمیت می‌یابد، حل کردن حرکت وسایل نقلیه در آن و تعبیه پارکینگ‌های متعدد است.

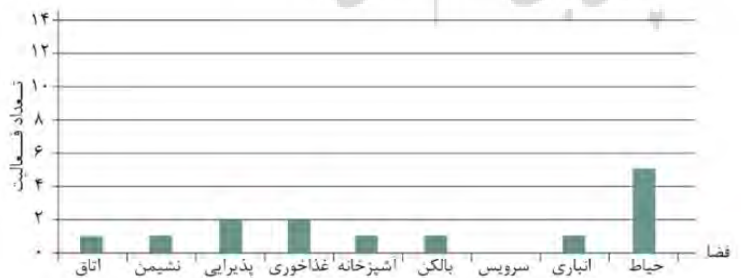


تصویر ۷: الگوی کالبدی خانه‌های معاصر

فضاهای داخلی معمولاً به دو گروه تقسیم می‌شوند؛ در یک سمت، فضاهای خصوصی اتاق و نشیمن و در سمت دیگر، فضاهای عمومی نظیر پذیرایی قرار می‌گیرد. آشپزخانه که اکنون دیگر به فضایی بدون دیوار و قابل رؤیت تبدیل شده است، حائلی بین فضاهای خصوصی و عمومی است. با توجه به دیده شدن صاحب‌خانه هنگام آشپزی توسط مهمان و پیچیدن بوی غذا در خانه، وجود آشپزخانه مخفی در کنار آشپزخانه باز، امروزه برای متقاضیان مسکن بسیار پرتعداد شده است.



نمودار ۵: فراوانی فعالیت‌های روزانه و ماه‌آزای کالبدی آن‌ها



نمودار ۶: فراوانی فعالیت‌های سالانه و ماه‌آزای کالبدی آن‌ها

جدول ۷: تطبیق شیوه زندگی با کالبد خانه‌های معاصر

نیازها	شیوه زندگی	فضای کالبدی وابسته به آن
معیشتی	دسترسی به بیشتر مواد غذایی در تمام سال	آشپزخانه
	انجام برخی از کارهای درآمدزا در خانه	اتاق
فرهنگی (سنت‌ها)	ذخیره کردن مواد غذایی نظیر برنج	انبیاری
	مراسم‌های مذهبی مانند روزه	پذیرایی
اجتماعی	جمع شدن اعضای خانواده و تماشای تلویزیون	نشیمن
	شب‌نشینی و پذیرایی از مهمان	نشیمن، پذیرایی
زیستی	شست‌وشوی ظروف و البسه	سرویس، آشپزخانه، بالکن
	تدارک، پختن و خوردن غذا	آشپزخانه، غذاخوری
	خوابیدن و نگهداری تجهیزات وابسته به آن	اتاق

۳.۴. سیر کلی تحول کالبدی

در دوره قاجار، بیشتر خانه‌ها در قسمت شمالی زمین قرار گرفته و حوض و درختان در حیاط اصلی بنا در قسمت جنوبی زمین، چشم‌اندازی برای تمامی بازشوهای جنوبی بنا بود. بخش‌های خدماتی نظیر مطبخ و سرویس نیز جدا از ساختمان اصلی در گوشه‌ای از حیاط قرار داشتند. در خانه‌های اعیانی^۴، حیاط شمالی خانه مربوط به فعالیت‌های خدماتی بود. کشیدگی ساختمان‌ها عمدتاً شرقی‌غربی بوده و بازشوهای شمالی و جنوبی خانه به‌خوبی هوا را در خانه به جریان می‌انداخت. کوران ایجادشده، رطوبت زیادی را که در این منطقه وجود دارد، کاهش می‌داد و موجب آسایش ساکنان می‌شد.

در عصر پهلوی، علاوه بر کشیدگی شرقی‌غربی در بعضی نمونه‌ها، کشیدگی ساختمان‌هایی عمود بر جهت اقلیمی بنا در این منطقه و به‌شکل شمالی جنوبی است. در این عصر، تنوع اتاق‌ها نسبت به گذشته بیشتر شده و اتاق‌هایی با ابعاد بزرگ‌تر، برای پذیرایی از مهمان مشاهده می‌شود. فضاهای خدماتی در این دوره نسبت به دوره پیش، به بنای اصلی نزدیک‌تر شده و حتی در برخی نمونه‌ها به بنای اصلی متصل شده‌اند. البته این روند از اواخر دوره قاجار شروع و تا اواخر پهلوی تکمیل شد؛ تا جایی که فضاهایی نظیر سرویس و آشپزخانه به‌طور کامل به داخل بنا راه یافتند. در دوره معاصر، خانه‌های آپارتمانی به‌تدریج رایج شدند و نقش حیاط کم‌رنگ‌تر از گذشته شد. طبقه همکف آپارتمان‌ها خالی است و به‌عنوان پارکینگ استفاده می‌شود.

جدول ۸: سیر تحولات قرارگیری بنا در زمین

دوره	الگوی قرارگیری بنا در زمین	توضیحات
قاجار		- کشیدگی شرقی‌غربی - بنا در قسمت شمالی زمین - سرویس و مطبخ در گوشه حیاط
پهلوی		- کشیدگی شرقی‌غربی و شمالی جنوبی - بنا در قسمت شمالی یا جنوبی زمین - سرویس و مطبخ در گوشه حیاط و نزدیک به بنا
معاصر		- کشیدگی بنا در جهات مختلف - قرارگیری بنا در جهات متفاوت زمین - سرویس و خدمات در دل خانه

معاصر	پهلوی	قاجار
		
<p>- افزایش تعداد طبقات خانه و ظهور خانه‌های آپارتمانی. - خالی شدن طبقه همکف و اختصاص فضایی برای پارک اتومبیل. - ورود کامل فضاهای خدماتی سرویس بهداشتی و آشپزخانه به داخل خانه. - تنوع زیاد فضاها و جدا شدن فضاهای خواب، نشیمن، پذیرایی و غذاخوری. - تغییر شکل فضای آشپزخانه و باز شدن آن در نیمه دوم دوره. - ایوان‌های سرتاسری و هرزه به فضایی به نام بالکن تبدیل شده‌اند؛ فضایی مسقف و نیمه‌باز.</p>	<p>- در خانه‌های یک طبقه هنوز الگوی اتاق‌های ردیفی و ایوان‌های سرتاسری دیده می‌شود. - تنوع اتاق‌ها کمی بیشتر از دوره پیش؛ برخی اتاق‌ها ابعاد بزرگ‌تری دارند و مخصوص پذیرایی از مهمان‌اند. - در برخی خانه‌ها فضای راهرو اتاق‌ها را به هم مرتبط می‌سازد. - هرچه به اواخر دوره نزدیک می‌شویم، ایوان‌های سرتاسری کم‌رنگ‌تر می‌شوند. - فضای جدیدی به نام هرزه جایگزین ایوان‌ها شده؛ فضایی بیرون‌زده از نما. - فضاهای خدماتی سرویس و مطبخ به بنای اصلی نزدیک‌تر شده‌اند.</p>	<p>- الگوی پلان بر مبنای قرارگیری ایوان یا ایوان‌هایی سرتاسری در اطراف بنا به دور اتاق‌هایی ردیفی یا تودرتو. - پلان‌های مشابه در دو طبقه و حرکت فصلی در طبقات. - وجود اتاق‌هایی هم‌ارزش در طبقات که از هریک از آن‌ها در طول روز ممکن است برای فعالیت‌های متفاوت روزانه استفاده شود. - ظهور الگوی جدیدی از ایوان در اواخر دوره در خانه‌های اعیانی؛ این نوع ایوان که شاه‌نشین نام داشته است فضایی باز در دو طبقه از بناست. - فضاهای خدماتی نظیر مستراح و مطبخ در گوشه‌ای از حیاط و جدا از بنای اصلی.</p>

تصویر ۸: سیر تغییر شکل کلی خانه‌ها

۳.۵. سیر کلی تحول شیوه زندگی

سیر تغییرات شیوه زندگی را می‌توان بر مبنای کار، تولید مواد غذایی، آداب و رسوم و سنت‌ها، فرهنگ اجتماعی، اوقات فراغت و تأسیسات و تجهیزات مقایسه کرد.

- زندگی بر مبنای کار: در شهر رشت، برخلاف روستاهای این منطقه، فضای زندگی و کار همیشه از هم جدا بوده است. همان طور که پیش‌تر به آن اشاره شد، مبدأ پیدایش رشت، بازار بوده و موقعیت خاص جغرافیایی این شهر آن را به مرکز مبادلات کالا در این منطقه تبدیل کرده است. اگرچه در معماری روستایی این منطقه فضاهایی در خانه برای انبار محصولات کشاورزی یا دامداری وجود دارد، در معماری شهر رشت، فضاهایی مربوط به کار در بخش مسکونی به چشم نمی‌خورد.

- شیوه زندگی بر مبنای تولید: تغییر روش زندگی از خودکفایی در تولید مواد غذایی (از پخت نان گرفته تا تهیه گوشت و رب و پنیر) تا جایگزین شدن فرهنگ مصرف‌گرایی و خرید کالا و همچنین نیاز نداشتن به نگهداری و انبار کردن مواد غذایی برای استفاده سالانه، از دیگر تغییرات حاصل در شیوه زندگی است.

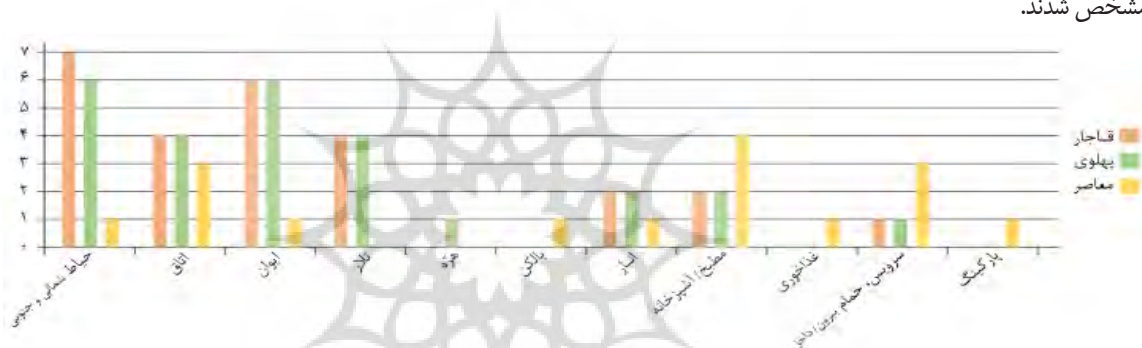
- فرهنگ اجتماعی: اتاق‌های هم‌ارزش و ایوان‌های سرتاسری خانه‌ها در دوره قاجار، هر کدام می‌توانستند در مواقعی به عنوان فضای پذیرایی از مهمان استفاده شوند. در این منطقه برخلاف مناطق مرکزی ایران، فضاهای اندرونی و بیرونی (فضای نشیمن خانوادگی و پذیرایی از مهمان) از هم جدا نیست. این مسئله بیانگر مهمان‌ناز و راحتی ساکنان با مهمانان خانه است. در خانه‌های اعیانی، اتاق‌های بزرگی رو به حیاط با عنوان‌هایی نظیر تالار آینه، تالار چینی یا ارسی‌خانه، با تزیینات فراوانی، به پذیرایی از مهمان اختصاص می‌یافتند. از میانه دوره پهلوی به بعد، در پلان خانه‌ها یک اتاق در سمت جنوب وجود داشته که از باقی اتاق‌ها بزرگ‌تر است. این فضا که به آن مهمان‌خانه نیز گفته می‌شده، فضایی مخصوص به مهمان بوده است. با تغییر شیوه زندگی در دوران معاصر، اگرچه فرهنگ مهمان‌نازی همچنان در رشت مشاهده می‌شود، کاهش مهمانی‌ها در طول سال و محدود شدن ارتباطات به دوستان و اقوام نزدیک، از تغییرات سبک زندگی است؛ همچنین امروزه بسیاری از جشن‌ها و مهمانی‌ها در خارج از خانه برگزار می‌شود.

مشارکت زنان در فعالیتهای معیشتی، روابط خویشاوندی و امکان نظارت مستمر بر فضاهای عمومی خانه، حضور مداوم آنان را در جامعه تثبیت می‌کند (نظرکرده، دقیقی، و خاکپور ۱۳۹۶). زنان شهری نسبت به زنان روستاهای منطقه که دوشادوش مردان در مزرعه و خانه مشغول به کار بودند، بیشتر در خانه حضور داشتند؛ اما این مسئله مانع از حضور زنان در عرصه‌های اجتماعی در شهر نمی‌شد. در شهر رشت از گذشته تاکنون، برخلاف مناطق مرکزی ایران، فرهنگ پدرسالاری بسیار کم‌رنگ به نظر می‌رسد.

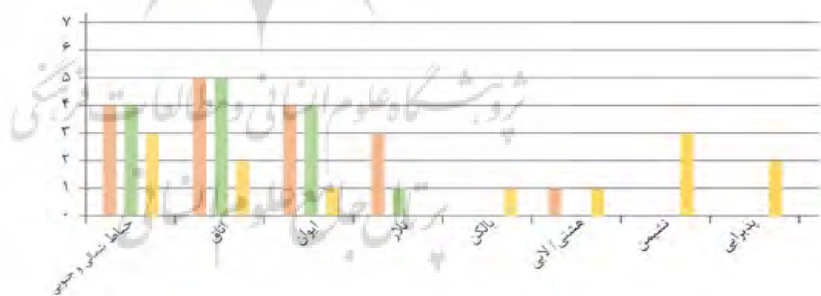
– روحیهٔ جمعی و فردی: تخصیص فضای خصوصی به هریک از اعضای خانواده، اهمیت کارکرد حریم خصوصی و محدود شدن روابط همسایگی، همگی بخشی از فرایند فردی شدن و در تقابل با شیوهٔ زندگی گذشته است که در آن، حریمی بین اعضای خانواده نبود و همگی در یک اتاق یا ایوان، به انجام فعالیت‌های روزانه مشغول می‌شدند.

۶.۳. تطبیق شیوهٔ زندگی با کالبد خانه

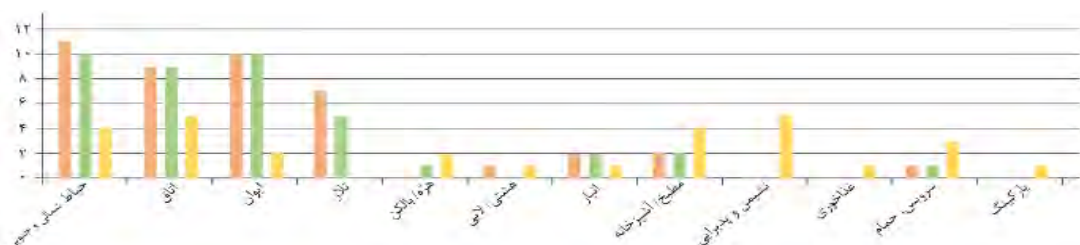
به‌منظور بررسی تأثیر متقابل شیوهٔ زندگی با کالبد خانه، سازمان‌دهی فضا بر اساس فعالیت‌ها از دورهٔ قاجار تا معاصر مقایسه شد. بر این اساس، مجموعه‌ای از فعالیت‌های جسمی و ذهنی ساکنان و مابه‌ازای کالبدی آن‌ها در هر دوره مشخص شدند.



نمودار ۷: میزان فعالیت‌های برآورندهٔ نیازهای جسمی و کالبد وابسته به آن در دوره‌های تاریخی



نمودار ۸: میزان فعالیت‌های برآورندهٔ نیازهای ذهنی و کالبد وابسته به آن در دوره‌های تاریخی



نمودار ۹: مقایسه میزان استفاده از کالبد وابسته به فعالیت‌های جسمی و ذهنی در دوره‌های تاریخی

همان‌طور که در نمودار ۷ مشاهده می‌شود، بیشتر فعالیت‌های جسمی در دوره قاجار و پهلوی، در حیاط و ایوان و در دوره معاصر، در آشپزخانه انجام می‌گیرد. فعالیت‌های ذهنی نیز در دوره قاجار و پهلوی در اتاق و در دوره معاصر، در حیاط و نشیمن، بیشترین فراوانی را دارد.

در نمودار ۹ مقایسه‌ای کلی بین کالبد وابسته به فعالیت‌های جسمی و ذهنی در بازه‌های تاریخی نشان داده شده است.

مطابق با این نمودار، حیاط، ایوان و اتاق در دوره قاجار و پهلوی و نشیمن و پذیرایی^{۱۵}، اتاق و آشپزخانه در دوره معاصر، بیشترین سهم از تعدد فعالیت‌ها را دارند. همچنین در نمودار فوق، کاهش استفاده از حیاط و افزایش استفاده از فضای آشپزخانه در دوره معاصر قابل توجه است.

۴. بحث و جمع‌بندی

به‌منظور جمع‌بندی و دسته‌بندی یافته‌ها در این بخش، تغییرات الگوهای کالبدی خانه و شیوه زندگی در دوره‌های تاریخی بررسی و در نهایت شیوه سکونت در ساختار کالبدی مسکن در ابعاد معیشتی، فرهنگی، اجتماعی و زیستی به شرح زیر تجلی یافت.

۴.۱. بُعد معیشتی

برخلاف بسیاری از شهرهای سنتی ایران در گذشته، فضای کار و تجارت در این شهر تقریباً در تمام دوره‌های تاریخی، از فضای سکونت جدا بوده است؛ از این‌رو هیچ‌گاه فضایی مربوط به مشاغل ساکنان در خانه وجود نداشت.

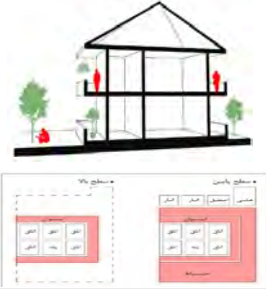


تولید برخی از مواد غذایی برای مصرف سالانه از جمله فعالیت‌هایی است که از گذشته تاکنون، در شیوه زندگی مردم باقی مانده است. این فعالیت در گذشته بیشتر در حیاط خانه انجام می‌گرفت، اما با گذشت زمان، فضای مربوط به آن به داخل خانه انتقال یافت.

ذخیره برخی از کالاها و مواد غذایی در فضای انبار خانه در تمام دوره‌های تاریخی رواج داشت؛ این فعالیت و کالبد مختص به آن تقریباً در سه دوره قاجار، پهلوی و معاصر ثابت مانده است. با گذشت زمان و دسترسی آسان‌تر به برخی از مواد غذایی در تمامی ایام سال، شمار اقلامی که انبار می‌شوند، کاهش یافته است.

جدول ۹: تغییرات الگوی کالبدی و شیوه زندگی بُعد معیشتی (تولید مواد غذایی)

دوره	قاجار	پهلوی	معاصر
تولید برخی مواد غذایی			
کارکرد			
فضا	حیاط - ایوان	حیاط	حذف عملکرد حیاط و انتقال به آشپزخانه

جدول ۱۰: تغییرات الگوی کالبدی و شیوه زندگی بُعد معیشتی (پرورش گل و گیاه)

دوره	قاجار	پهلوی	معاصر
	پرورش گل و گیاه	پرورش گل و گیاه	پرورش محدود گل و گیاه
کارکرد			
فضا	حیاط - ایوان / تالار	حیاط - ایوان / تالار	تراس - بالکن

۲.۴. بُعد فرهنگی (سنتها)

با گذشت زمان در طی دوره‌های تاریخی، فضای باز حیاط کارکردهای فرهنگی خود را از دست داده و امروز تنها محلی برای پارک وسایل نقلیه و کاشت گل و گیاه شده است. در گذشته جشن و سوگواری در درون خانه و در حیاط برگزار می‌شد؛ در حالی که در دوره معاصر، برگزاری چنین مراسمی به خارج از خانه انتقال یافته است. گسترش خانه‌ها در ارتفاع، مشاع شدن فضای حیاط و اشراف همسایگان نسبت به حیاط همدیگر در کوچه و خیابان‌های معاصر، در کم‌رنگ شدن نقش این فضا بسیار تأثیرگذار بوده است.

برپایی آداب و رسوم همچون پخت غذای نذری از جمله فعالیت‌هایی است که از گذشته در فضای حیاط انجام می‌شد. با کم‌رنگ شدن نقش حیاط و کاهش ابعاد آن در دوره معاصر، این فعالیت امروزه فقط در خانه‌های محدودی مشاهده می‌شود.

جدول ۱۱: تغییرات الگوی کالبدی و شیوه زندگی بُعد فرهنگی (پخت غذای نذری)

دوره	قاجار	پهلوی	معاصر
	پختن غذای نذری	پختن غذای نذری	پختن غذای نذری
کارکرد			
فضا	حیاط	حیاط	حیاط برخی از خانه‌ها

۳.۴. بُعد اجتماعی

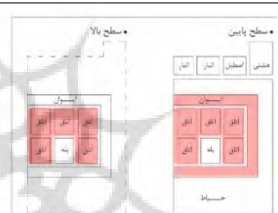


همان طور که پیش‌تر گفته شد، شفافیت زیادی بین واحدهای مسکونی در شهر رشت برخلاف روستاهای اطراف آن وجود نداشته است، با وجود این در گذشته بافت محله‌ای فعال منجر به افزایش ارتباط همسایگان می‌شد. انعطاف‌پذیری فضاهای داخلی خانه با توجه به تغییر شیوه زندگی، مفهوم خود را از دست داده است. در گذشته،

یک اتاق در ساعاتی از روز می‌توانست محل خوردن غذا یا آشپزی باشد و ساعاتی دیگر محل پذیرایی از مهمان. اما با افزایش تنوع فضاها و کم شدن کارکردهای اجتماعی درون خانه و رواج فردگرایی در خانه‌های امروزی، هر فضا به فعالیت خاصی اختصاص یافته است.

سیر نزولی فراوانی استفاده از فضاهای اصلی خانه نظیر اتاق، ایوان و حیاط در نمودار میزان استفاده از کالبد وابسته به فعالیت‌های جسمی و ذهنی در دوره‌های مختلف تاریخی (نمودار ۹)، آشکارا بیانگر کاهش انعطاف‌پذیری فضاهای خانه در دوران معاصر است.

فرهنگ مهمان‌نوازی و پذیرایی از مهمان از گذشته تاکنون، در شیوه زندگی ساکنان ثابت باقی مانده، اما کالبد مختص به آن با گذشت زمان تغییر یافته است.

جدول ۱۲: تغییرات الگوی کالبدی و شیوه زندگی بُعد اجتماعی (برگزاری مهمانی)

دوره	قاجار	پهلوی	معاصر
	برگزاری مهمانی در خانه	برگزاری مهمانی در خانه	برگزاری مهمانی در خانه
کارکرد			
فضا	ایوان - اتاق	مهمان‌خانه در طبقه بالا	پذیرایی

بازی کودکان در گذشته، بیشتر در فضاهای باز حیاط و کوچه یا فضاهای نیمه‌باز ایوان و تالار انجام می‌گرفت، اما با گذشت زمان و کمرنگ شدن نقش حیاط در خانه‌ها، در دوره کنونی، کودکان بیشتر در فضاهای بسته داخل خانه بازی می‌کنند.

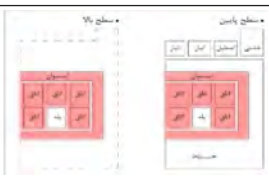


۴.۴. بُعد زیستی

فضای مربوط به پخت غذا و استحمام^{۱۶} و سرویس، طی گذشت زمان، از گوشه‌ای از حیاط به داخل خانه انتقال یافته است.

در دوره قاجار، صرف غذا در هر کدام از فضاهای ایوان، اتاق یا تالار می‌توانست صورت بگیرد. با گذشت زمان و تفکیک تدریجی فضاها در دوره کنونی این فعالیت فقط در آشپزخانه یا غذاخوری انجام می‌پذیرد.

فضای خواب در دوره قاجار در فصول گرم سال، فضاهای نیمه‌باز مانند ایوان یا تالار بوده است. در ایام سرد نیز معمولاً ساکنان در اتاق می‌خوابیدند. در خانه‌هایی که اتاق‌های متعددی داشتند، هر اتاق می‌توانست در ساعاتی از شبانه‌روز، فضای استراحت یا خواب ساکنان باشد. با توجه به اولویت عرصه‌های خصوصی بر عرصه‌های عمومی در دوره‌های بعد، فضای خواب فقط به اتاق خواب انتقال پیدا کرد.

جدول ۱۳: تغییرات الگوی کالبدی و شیوه زندگی بُعد زیستی (صرف غذا)

دوره	قاجار	پهلوی	معاصر
	صرف غذا	صرف غذا	صرف غذا
کارکرد			
فضا	ایوان - تالار - اتاق	ایوان - اتاق	آشپزخانه - غذاخوری

نتیجه

بررسی تأثیر متقابل تغییرات «الگوهای کالبدی» خانه و «شیوه زندگی» در دوره‌های تاریخی هدف اصلی این پژوهش است. در این راستا تغییرات صورت گرفته در کالبد و شیوه زندگی به صورت عینی، در ۳۸ نمونه موردی شهر رشت، از دوره قاجار تا امروز بررسی شد. پس از تعیین گونه‌های مختلف کالبدی و رفتاری می‌توان به چند قاعده کلی درباره تغییرات این گونه‌ها در گذر زمان دست یافت.

در بخش فعالیت‌های مربوط به کار و معیشت و ذخیره برخی کالاها و مواد غذایی، در دوره پهلوی نسبت به دوره قاجار و دوره معاصر نسبت به پهلوی، در شیوه زندگی تفاوت چندانی مشاهده نمی‌شود. در هر سه دوره، فضای کار اغلب خارج از منزل بوده است. فضای کالبدی مربوط به این رفتارها نیز در هیچ‌یک از این دوره‌ها تغییری نکرده است. تولید برخی مواد غذایی برای مصرف سالانه، پرورش گل و گیاه، برگزاری مهمانی در خانه، بازی کودکان، استحمام، تهیه و صرف غذا و استراحت و خواب، از جمله فعالیت‌هایی هستند که در طول سه دوره، شیوه زندگی شان تقریباً ثابت مانده ولی فضای کالبدی آن‌ها در دوره معاصر تغییر کرده است. رفتارهایی مانند برگزاری مراسم عروسی یا سوگواری در خانه در دوره معاصر نسبت به دوره پهلوی و قاجار، هم در شیوه زندگی و هم فضای کالبدی مرتبط با آن‌ها دچار تغییراتی شده‌اند. در دوره پهلوی نسبت به دوره قاجار در چهار بُعد معیشتی، فرهنگی، اجتماعی و زیستی، در اغلب موارد شاهد ثابت ماندن شیوه زندگی هستیم. در این دوره، فضای کالبدی برخی از رفتارها تغییر کرده و انعطاف‌پذیری فضاهای خانه اندکی کاهش یافته است. کم‌رنگ شدن تدریجی نقش فضاهای نیمه‌باز خانه و محدود شدن فعالیت‌هایی که در این فضاها انجام می‌شد، از پررنگ‌ترین تغییرات این دوره به شمار می‌آید. در دوره معاصر، شیوه زندگی در برخی از رفتارها مانند پذیرایی از مهمان، ارتباطات همسایگی و ذخیره مواد غذایی ثابت مانده اما نقش فضاهای باز و نیمه‌باز، تقریباً به‌طور کامل از بین رفته است. تفکیک عرصه‌های خصوصی و عمومی خانه باعث کاهش انعطاف‌پذیری فضاها و به وجود آمدن دو محدوده جدا از هم در خانه شده است. به‌طور کلی، باید گفت تغییرات کالبدی و شیوه زندگی تقریباً تا دوره پهلوی ثابت بوده ولی بعد از آن دچار تغییرات زیادی شده است. در مجموع، ساختار کالبدی تحت تأثیر دانش زمانه به‌طور پیوسته و آهسته تغییر کرده، ولی در خصوص شیوه زندگی می‌توان دو نکته را مطرح کرد: الف. از آنجا که تأمین نیازهای زیستی به‌طور دائمی در تمامی دوره‌ها وجود داشته و دارد، تغییر کالبدی در این بعد مستقل از شیوه زندگی اتفاق می‌افتد؛ ب. در بُعد معیشتی، فرهنگی و اجتماعی، تغییرات شیوه زندگی تقریباً به‌صورت موازی با کالبد صورت گرفته است. الگوی کالبدی در ابعاد مختلف به‌شدت از شیوه زندگی تأثیر گرفته و بر آن تأثیر می‌گذارد، ولی در بُعد زیستی لزوماً چنین ارتباطی وجود ندارد.

پی‌نوشت‌ها

1. Roland Barthes
2. Jacques Derrida
3. Jean Francois Lyotard
4. F. Stuart Chapin
5. Oswell Blakeston
6. Pierre Bourdieu
7. Martine Segalen
8. Amos Rapoport
9. Thomas hojrup
10. Jessica Fern
11. Velichko Dobrianov

۱۲. حصارهایی از جنس نی با ارتفاعی کم، که برای مشخص کردن حدود زمین به کار می‌روند.

۱۳. تنوع فضاهای داخلی متناسب با مساحت خانه‌ها نیز افزایش می‌یابد. در خانه‌هایی که مساحت بیشتری دارند، فضای نشیمن و پذیرایی از هم مستقل می‌شوند.

۱۴. بیشتر خانه‌هایی که از این دوره باقی مانده و برای نمونه انتخاب شده‌اند، از خانه‌های اعیانی و بزرگ شهر بوده‌اند.

۱۵. در این جمع‌بندی، فضای نشیمن و پذیرایی به صورت یکپارچه و در یک خانه با مساحت متوسط در نظر گرفته شده است.

۱۶. در دوره قاجار، استحمام به طور معمول در خارج از خانه انجام می‌شد. با توجه به اینکه بیشتر نمونه‌های این دوره مربوط به افراد متمول بوده، در برخی از این خانه‌ها در گوشه‌ای از حیاط، فضایی برای استحمام وجود داشته است.

منابع

- ابراهیمی، غلامرضا، حسین سلطان‌زاده، و غزال کرامتی. ۱۳۹۶. بازتاب فرهنگ غرب در تحول سبک زندگی و معماری خانه‌های اواخر قاجار شهر همدان. *باغ نظر* ۱۴ (۴۷): ۳۸-۲۹.
- پندی، کیوان. ۱۳۸۷. *رشت در آیین تاریخی*. رشت: کتیبه گیل.
- پوردیهیمی، شهرام. ۱۳۹۰. *فرهنگ و مسکن*. مسکن و محیط روستا ۳۰ (۱۳۴): ۱۸-۳.
- خاکپور، مژگان. ۱۳۸۶. *معماری خانه‌های گیلان*. رشت: فرهنگ ایلیا.
- راپاپورت، آموس. ۱۹۲۹. *انسان‌شناسی مسکن*. ترجمه خسرو افضلیان. ۱۳۸۸. مشهد: کتابکده کسری.
- رضوی‌زاده، نورالدین. ۱۳۸۴. بررسی تأثیر رسانه‌ها بر تمایل به تغییر سبک زندگی روستایی. *علوم اجتماعی* ۱۲ (۳۱): ۱۱۱-۱۱۴.
- معاریان، غلامحسین. ۱۳۸۷. *آشنایی با معماری مسکونی ایرانی گونه‌شناسی برون‌گرا*. تهران: سروش دانش.
- مهدوی کنی، محمدسعید. ۱۳۸۷. مفهوم سبک زندگی و گستره آن در علوم اجتماعی. *تحقیقات فرهنگی ایران* ۱ (۱): ۱۹۹-۲۳۰.
- نظرکرده، سحر، گیلدا دقیقی ماسوله، و مژگان خاکپور. ۱۳۹۶. عوامل مؤثر بر امنیت اجتماعی زنان در فضاهای عمومی روستاهای گیلان. در پنجمین کنفرانس ملی پژوهش‌های کاربردی در مهندسی عمران، معماری و مدیریت شهری، تهران.
- یزدانفر، سید عباس، سید باقر حسینی، و مصطفی زرودی. ۱۳۹۲. فرهنگ و شکل خانه، مطالعه موردی خانه‌های سنتی شهرستان تنکابن و رامسر. *مسکن و محیط روستا* ۳۲ (۱۴۴): ۱۷-۳۲.
- یزدانفر، سید عباس، مهسا ضرابی الحسینی، و زهره ناصر دوست. ۱۳۹۵. *الگوی مسکن ارومیه با توجه به شیوه زندگی در گذر زمان*. تهران: وزارت راه و شهرسازی.
- یزدانفر، سید عباس، و مهسا ضرابی الحسینی. ۱۳۹۴. تأثیر شیوه زندگی بر سازمان فضایی خانه - مطالعه موردی: شهرستان

ارومیه. انجمن علمی معماری و شهرسازی ایران ۶ (۲): ۴۵-۶۱.

- Benedikter, Roland, Mark Juergensmeyer, and Helmut Anheier. 2011. *Lifestyles*. Stanford: The Sage Encyclopedia of Global Studies.
- Parnell, John, Nitish Singh, and John Spillan. 2006. Strategy through the Eyes of the Consumer: An Exploratory Study across Emerging Economies. *Panorama Socioeconomico* 24 (33): 50 - 64.
- Rapoport, Amos. 1980. *Cross Cultural Aspect of Environmental Design*. New York: Human Behavior and Environment.



پژوهشگاه علوم انسانی و مطالعات فرهنگی
پرتال جامع علوم انسانی

مطالعات معماری ایران

دو فصلنامه معماری ایرانی
شماره ۱۹ - بهار و تابستان ۱۴۰۰

۲۱۳

■ The Interrelationship of Lifestyle Patterns and Spatial Organization of Houses

Case Study: Rasht Residential Buildings (from the Qajar Period to the Present)

Mohammad Mortaz Hejri

M.A., Faculty of Architecture and Environmental Design, Iran University of Science and Technology

Seyyed 'Abbas Yazdanfar

Associate Professor, Faculty of Architecture and Environmental Design, Iran University of Science and Technology

Seyyed Bagher Hosseini

Ph.D., Architecture and Urban Planning, Faculty of Architecture, University of Stuttgart, Germany

Monotonous housing constructions neglecting the cultural-behavioral patterns of residents in many cities of Iran have gradually affected their behavior and reduced their satisfaction with their living environments. In addition to its function as a shelter, housing is a place for human comfort. Coordination of housing design with the lifestyle of people creates a sense of belonging for them. This research examines the interrelationships of physical changes in residential design and lifestyle in houses of Rasht from the Qajar period to the present day. A combined method was used to achieve the research goal. A total number of 38 cases were selected dating from the Qajar period to the present and studied using qualitative methods including surveys and semi-structured interviews with the residents of these houses, which helped identify the housing models and influential components of lifestyle. The results show that over time, open and semi-open spaces of the houses, such as the yard and the porch, lost their functions and so they were transferred to the interior. Until the Pahlavi period, physical and lifestyle changes were almost insignificant, but they have changed a lot since. As a result, the physical model of houses has changed slowly under the influence of the knowledge of the time besides cultural, social, and other living conditions, but there is not necessarily such a change regarding biological activities.

Keywords: lifestyle, physical model, spatial organization, housing model, Rasht, house