

## بررسی اثرات گردشگری ورزشی بر توسعه پایدار شهری با استفاده از سیستم اطلاعات جغرافیایی (GIS)

مقاله ترویجی

مسعود حاجی بیگ لو<sup>۱</sup>، باقر مرسل<sup>۲</sup>

تاریخ پذیرش مقاله: ۱۴۰۰/۰۵/۲۳

تاریخ دریافت مقاله: ۱۴۰۰/۰۳/۱۳

صفحات: ۸۹-۱۰۷

### چکیده:

**مقدمه:** امروزه نقش ورزش در صنعت و رونق اقتصادی در شهرها و مناطق غیر قابل انکار است و از سوی دیگر جذابیت فعالیت‌های ورزشی در نزد مردم بیش از گذشته است و یکی از سرگرمی‌ها و تفریح‌های مردم شده است هدف مطالعه حاضر، بررسی اثرات گردشگری ورزشی بر توسعه شهری شهرستان مهدیشهر که دارای ظرفیت‌های مطلوبی در این زمینه می‌باشد.

**روش:** تحقیق از نوع توصیفی، پیمایشی است. جامعه آماری را اساتید تربیت بدنی دانشگاه، کارشناسان تربیت بدنی، کارشناسان گردشگری و راهنمایان تورهای گردشگری شهرستان مهدی شهرتشکیل می‌دهند که به پرسشنامه‌های استاندارد به صورت دلخواه پاسخ دادند. از سیستم اطلاعات جغرافیایی برای پهنه بندی مناطق گردشگری، امکان ورزشی و محدوده مطالعاتی استفاده شد پس از جمع آوری داده‌ها، برای بررسی روایی سازه متغیرهای تحقیق و شاخص‌های برگرفته از آنها از آزمون تحلیل عاملی تاییدی، استفاده گردید.

**یافته:** نتایج تحلیل مدل نشان داد که مدل ارائه شده از برازش بالایی برخوردار است. از این رو گردشگری ورزشی بر پایداری شهری تاثیر مثبت و معناداری دارد. بنابراین با توجه به ضریب استاندارد مسیر مستقیم بین متغیرهای گردشگری ورزشی و ابعاد توسعه پایدار، می‌توان با احتمال ۹۹ درصد نتیجه گرفت گردشگری ورزشی بر توسعه پایدار در اماکن ورزشی شهرستان مهدی شهر تاثیر مثبت و معناداری دارد. به عبارتی با افزایش یک واحد تغییر در گردشگری ورزشی، ما شاهد افزایش ۰٫۹۳ واحدی در ابعاد پایداری شهری هستیم

**نتیجه گیری:** به طور کلی با توجه به تایید گویه‌ها بر اساس پرسشنامه تحقیق، گردشگری ورزشی بعنوان یکی از نوع‌های گردشگری بر متغیر توسعه اجتماعی، اقتصادی و زیست محیطی شهرستان مهدیشهر موثر است. از این رو کلیه متولیان امور، اعم از مردم، مسئولین و ذی نفعان در زمینه توسعه گردشگری ورزشی و ظرفیت سازی در این زمینه اقدامات لازم اعم از آموزش منابع انسانی، فرهنگ سازی، تهیه زیر ساخت‌های ورزشی مناسب و رویدادهای ورزشی جهت ایجاد برند گردشگری و بازاریابی و اطلاع رسانی در سطح ملی انجام گردد

واژگان کلیدی: گردشگری ورزشی، توسعه شهری پایدار، سیستم اطلاعات جغرافیایی، مهدیشهر

<sup>۱</sup> دانشجوی دکتری مدیریت راهبردی در ورزش، گروه تربیت بدنی، واحد شاهرود، دانشکده علوم انسانی، دانشگاه آزاد اسلامی، شاهرود. ایران  
masood.hajibegloo@yahoo.com

<sup>۲</sup> استادیار گروه تربیت بدنی دانشکده علوم انسانی، واحد شاهرود، دانشگاه آزاد اسلامی، شاهرود. ایران

## مقدمه

کشورهای در حال توسعه، یعنی در آنجا که شکلهای دیگر اقتصادی مثل تولید یا استخراج از نظر اقتصادی به صرفه نیست یا نقش چندان مهمی در صحنه تجارت و بازرگانی ندارند، به توسعه صنعت و بازار گردشگری توجه زیادی می‌شود. (حجازی، ۲۰۲۰). از طرف دیگر هر فعالیتی که توسط انسان‌ها انجام می‌شود (اجتماعی) غالباً با انگیزه‌ی سود و درآمد همراه است (اقتصادی) و در طبیعت با استفاده از منابع طبیعی صورت می‌گیرد (طبیعی) و قوانین و سیاست‌ها آن فعالیت را شکل می‌دهند (سیاسی). ملاحظه می‌شود که چهار پایداری به هم مربوط هستند و پایداری یکی بدون دیگری ممکن نیست (سریع القلم و همکاران، ۱۳۹۲).



شکل ۱: ابعاد توسعه شهری پایدار (فتحی، ۱۳۹۸)

ابعاد اجتماعی مربوط به انسان و حقوق بشر است. برخی از این موارد اجتماعی به دسترسی برابر مردم به بهداشت و یا عدم استثمار و سوء استفاده از انسان مربوط می‌شود (هدف عدالت و سلامت اجتماعی) (رضایی آسیابر، ۱۳۹۵). انسان و جوامع انسانی محور اصلی توسعه پایدار هستند. هدف توسعه پایدار، توسعه همه جانبه است و توسعه همه جانبه بدون توسعه اجتماعی ممکن نخواهد بود. در توسعه اجتماعی توانمندسازی، بر اهدافی نظیر هویت

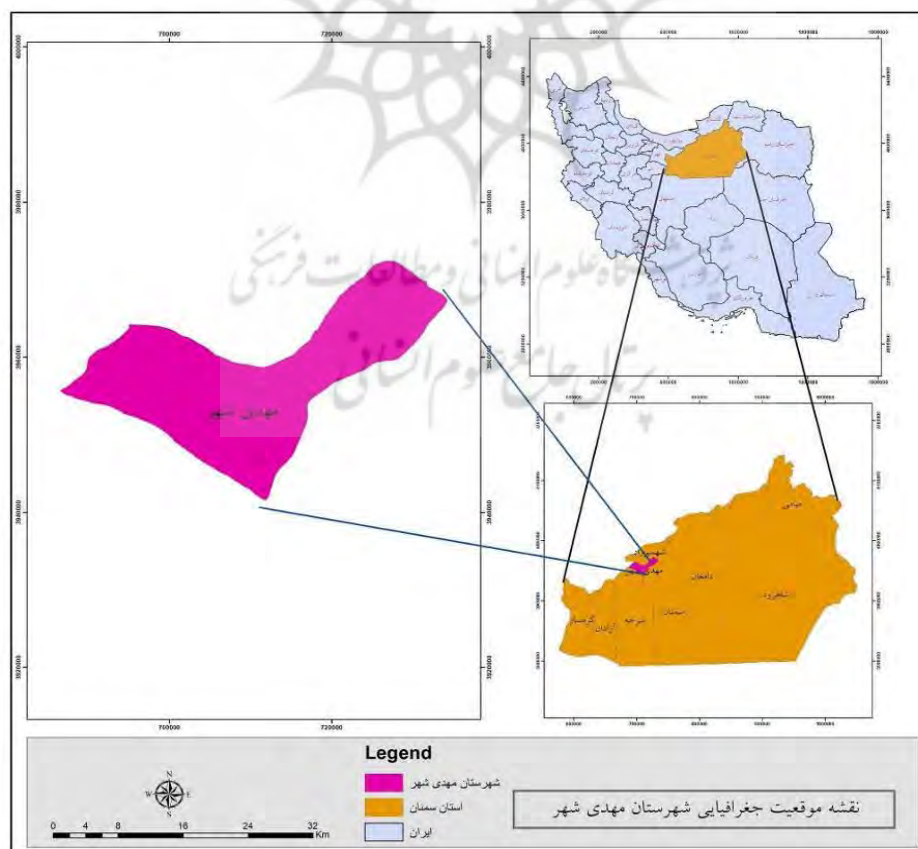
گردشگر و میزبان دارای فرهنگ و الگوهای اجتماعی متفاوتی هستند و در زمان گردش با هم تعاملاتی دارند. تأثیرات فرهنگی و اجتماعی آنها بر یکدیگر دارای اهمیت ویژه‌ای است (نصوحیان، ۱۳۹۹). امروزه گردشگری به عنوان فعالیتی پویا و با ویژگی‌های بارز و منحصر به فرد، بخش مهمی از فعالیت‌های اقتصادی و تولیدی کشورهای توسعه یافته و در حال توسعه را به خود اختصاص داده است (شاطریان و همکاران، ۱۳۹۶). توسعه این صنعت در کشورهای صنعتی، موجب تنوع درآمدها و کاهش ناهماهنگی در اقتصاد می‌گردد و در کشورهای در حال توسعه فرصتی برای صادرات، تولید ارز و ایجاد اشتغال است (حجازی، ۱۳۹۹). یکی از زیرشاخه‌های گردشگری، گردشگری ورزشی می‌باشد که تأثیر مهمی در توسعه شهری و جذب توریست ایفا می‌کند. گردشگری ورزشی سفری است که به دلایل غیر تجاری، به صورت رسمی و یا غیر رسمی و بر پایه تفریح و یا تماشای ورزش، تشویق ورزشکاران، حضور در رویدادهای ورزشی، به صورت کوتاه مدت یا تعریف شده در داخل یا خارج از کشور صورت می‌گیرد (محرم زاده، ۱۳۸۸). در مقوله گردشگری ورزشی، دستیابی به توسعه و گسترش، بهره‌مندی از منافع مختلف و رسیدن به وضعیت مطلوب در عرصه جهانی بدون مدیریت و برنامه‌ریزی صحیح امکان‌پذیر نیست (بلالی و همکاران، ۱۳۹۱). گردشگری (توریسم) نقش مهمی در ایجاد تغییرات فرهنگی دارد، هم باعث رواج و تقویت عناصر فرهنگی مثبت می‌شود و هم ناهنجاری اجتماعی در یک فرهنگ را ایجاد می‌کند (درویشی، ۲۰۲۰). بسیاری از کشورها این صنعت و بازار پویا را به عنوان منبع اصلی درآمد، اشتغال، رشد بخش خصوصی و توسعه ساختار زیربنایی میدانند، به ویژه در

خواهد شد (نیتی، ۲۰۲۰). توسعه شهری پایدار را می‌توان به عنوان توسعه‌ای تعریف نمود که سلامت اجتماعی و اکولوژیک بلند مدت شهرها را بهبود بخشد. پایداری شهری باید زمینه‌های زیر را در بر داشته باشد: کاربری فشرده و با کارایی، اتومبیل کمتر، دسترسی بیشتر، کارایی در استفاده از منابع آلودگی و مواد زائد کمتر، احیاء سیستم‌های طبیعی، مسکن و محیط زندگی خوب، اکولوژی اجتماعی سالم، حفظ اقتصاد پایدار، مشارکت مردم، حفظ فرهنگ و درایت محلی (بحرینی و مکنون، ۱۳۸۰). شهر باید چنان محیط اجتماعی و کالبدی همراه با امکاناتی باشد که فعالیت‌های افراد ساکن در شهر با سلامت و مطلوبیت صورت پذیرد و توان لازم برای تأمین نیازهای زندگی سالم برای همه افراد ساکن در آن را داشته باشد. برای تأمین چنین شرایطی باید نگرش جامع را از وضعیت مطلوب شهری بدست آورد (لینچ، ۱۳۷۶). پایداری اجتماعی یعنی حفظ سرمایه اجتماعی و این سرمایه چهارچوب اصلی جامعه را می‌سازد و هزینه کار با یکدیگر و همکاری را کاهش می‌دهد و با به وجود آوردن اعتماد از هزینه مبادله می‌کاهد. فقط مشارکت منظم در جامعه و جامعه مدنی قوی (شامل حکومت) می‌تواند چنین وضعی ایجاد کند (زارعی و همکاران، ۱۳۸۸). انسجام اجتماع برای نفع متقابل، همبستگی میان گروه‌های مردم، تعامل، تساهل و تحمل، محبت، صبوری، همیاری، عشق، معیارهای صداقت و درستی، نظم و اخلاق مورد وفاق عموم، تعامل‌های فرهنگی و مذهبی، عوامل تشکیل‌دهنده سرمایه اجتماعی هستند و بدون چنین عواملی سرمایه اجتماعی به سرعت مستهلک می‌شود (مثل سرمایه فیزیکی) اهمیت ایجاد و حفظ سرمایه اجتماعی برای ایجاد پایداری اجتماعی هنوز به درستی درک نگردیده

فرهنگی، همبستگی اجتماعی، توسعه تشکیلاتی، مشارکت انسان‌ها و امکان جابجایی اجتماعی تأکید می‌شود. (کشت کار قلاتی و همکاران، ۱۳۸۹). توسعه پایدار به معنای تلفیق اهداف اقتصادی، اجتماعی و زیست محیطی برای حداکثر سازی، رفاه انسان فعلی بدون آسیب به توانایی نسل آینده برای برآوردن نیازهایشان می‌باشد (صالحی امیری و همکاران، ۱۳۹۱). مفهوم توسعه پایدار نیز انجام سرمایه گذاری کافی در زمینه آموزش، بهداشت اجتماعی و انرژی است، بطوریکه بدهی اجتماعی برای نسل آینده بوجود نیارود. از این بستر، توسعه پایدار تنها بر جنبه محیط زیست نظر ندارد و تمامی زمینه‌های زندگی انسان را در بر می‌گیرد و می‌بایست در راستای تحقق آن، تغییرات اساسی در سیاست‌های ملی و بین‌المللی صورت پذیرد (بمانیان و محمودی نژاد، ۱۳۸۷). چهار بعد اقتصادی، اجتماعی، زیست محیطی و سیاسی و در برقراری ارتباط بین محیط‌های چندگانه است. توسعه وقتی پایدار است که از نظر اقتصادی ماندگار و از نظر اجتماعی مقبول و مورد پذیرش و از نظر اکولوژیکی درست و از نظر سیاسی مسئول و مورد حمایت باشد. پایداری اقتصادی به معنای آن است که سیستم‌ها در تعامل با محیط اقتصادی رقابت‌کننده و ماندگار باشند. هر سیستمی که از نظر اقتصادی ماندگار نیست هر اندازه که مورد قبول جامعه، هماهنگ با الزامات اکولوژیکی و از لحاظ سیاسی مورد قبول باشد نمی‌تواند تداوم یابد. نظامی که از نظر اجتماعی مقبول نیست، هر اندازه که سودآور یا هماهنگ با محیط زیست باشد یا از نظر سیاسی مسئول باشد ممکن است به وسیله جامعه‌ای که باید از آن پشتیبانی کند کنار گذاشته یا نابود شود. یک نظام که از نظر اکولوژیکی درست نیست، هر اندازه که سودآور و از نظر اجتماعی مقبول باشد، نمی‌تواند بهره‌وری را در طول زمان حفظ کند و ناپایدار

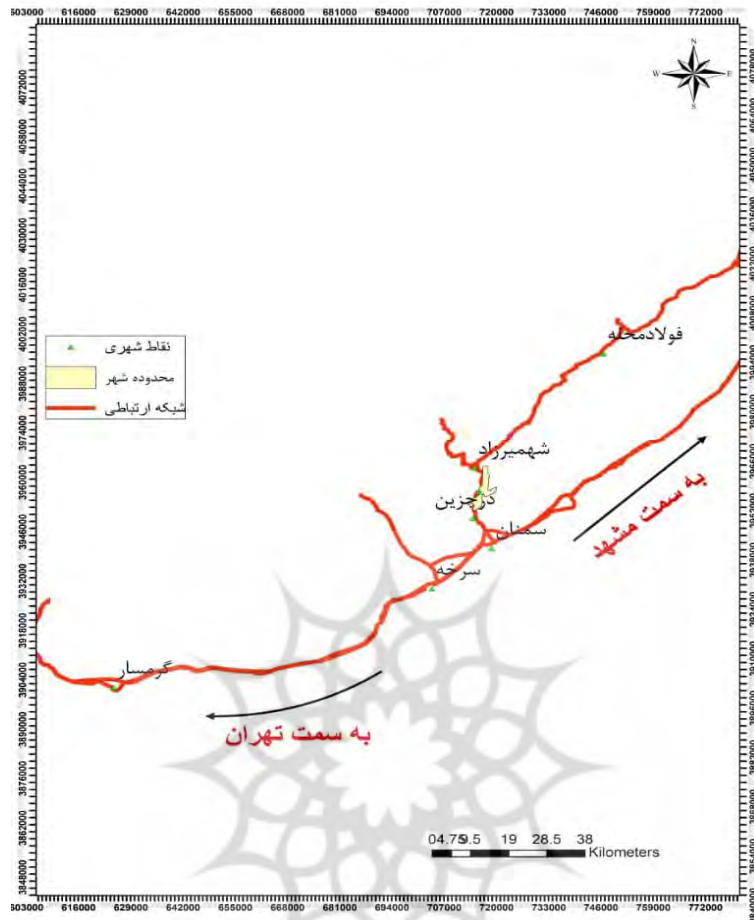
شمال با شه میرزاد سمت غرب با شهرستان سرخه و فیروزکوه (از شهرهای استان تهران) و از سمت شرق با دامغان ارتباط دارد. موقعیت جغرافیایی این شهر، ۵۳ درجه و ۲۱ دقیقه طول جغرافیایی و ۳۵ درجه و ۴۳ دقیقه عرض جغرافیایی می باشد و ارتفاع مرکز آن از سطح دریا ۱۶۳۰ متر است. جمعیت شهرستان مهدی شهر طبق سرشماری عمومی نفوس و مسکن در سال ۱۳۹۵، برابر با ۴۷۴۷۵ نفر بوده است. (شکل ۲). هدف از مطالعه این است که آیا گردشگری ورزشی بر توسعه شهری پایدار در اماکن ورزشی شهرستان مهدی شهر تاثیر دارد؟ و محقق می خواهد بدانند که چه مدلی برای گردشگری ورزشی پایدار می توان ارائه کرد؟

است. سرمایه داری نوع غربی، سرمایه اجتماعی را تضعیف می کند زیرا رقابت و فردگرایی را بر تعاون و اجتماع گرایی ترجیح می دهد. خشونت هزینه اجتماعی باید پرداخت شود. خشونت و گسستگی اجتماعی بزرگترین موانع پایداری محسوب می گردند (زاهدی، ۱۳۸۷). سوال اصلی تحقیق آیا گردشگری ورزشی بر توسعه شهری پایدار در اماکن ورزشی شهرستان مهدی شهر تاثیر دارد؟ و محقق می خواهد بدانند که چه مدلی برای گردشگری ورزشی پایدار می توان ارائه کرد؟ منطقه مورد بررسی شهرستان مهدیشهر است که مهدی شهر یکی از شهرهای ایران (با نام قدیم سنگسر)، در استان سمنان است. حوزه مهدی شهر در ۱۵ کیلومتری شمال سمنان و در مختصات جغرافیائی ۵۳،۱۹،۰۸ الی ۵۳،۲۹،۰۸ طول شرقی و ۳۵،۴۱،۰۵ الی ۳۵،۴۵،۵۵ عرض شمالی واقع شده است. از سمت



شکل ۲: موقعیت منطقه مطالعاتی در نقشه کشور و استان سمنان

(Source: Authors, 2020)



شکل ۳. موقعیت شهر مهدی شهر نسبت به راه ارتباطی تهران به مشهد در جذب زائرین و گردشگران با استفاده از (GIS)

(Source: Authors, 2020)

پژوهشگاه علوم انسانی و مطالعات فرهنگی  
پرتال جامع علوم انسانی

### مبانی نظری تحقیق:

در مورد پیشینه تحقیق، عظیمی ثانوی (۱۳۹۸) در پژوهش خود به بررسی نقش اماکن ورزشی-تفریحی در جذب توریسم با رویکرد توسعه پایدار اقتصادی، اجتماعی، فرهنگی و شهری پرداخت. و به مدل مطلوب پایداری در توسعه اجتماعی. اقتصادی و فرهنگی دست یافت. فتحی و همکاران (۱۳۹۸) در پژوهش خود به بررسی گردشگری شهری و راهکارهای توسعه پایدار آن با رویکرد درآمدزایی پرداختند. نتایج پژوهش نشان می‌دهد یکی از اقلام مهم درآمد پایدار برای شهرداری درآمدهای حاصل از گردشگری است، به همین منظور شورای شهر باید در تلاش باشد تا بتواند با توجه به زمینه‌های خوبی که در اکثر شهرها وجود دارد، گردشگری را توسعه دهد. در این خصوص می‌توان هم امکانات تفریحی برای شهروندان ایجاد کرد و هم منابع درآمد پایدار برای شهرداری را توسعه دهیم. همچنین هر یک از این جاذبه‌ها به صورت بالقوه می‌توانند اجزاء مهمی از صنعت گردشگری شهری باشند. مومنی گیلانیه و کرمی (۱۳۹۸). در پژوهش خود به بررسی گردشگری شهری با رویکرد توسعه پایدار شهری پرداختند. پایداری در توسعه با این رویکرد که منابع بصورتی برای توسعه بکار گرفته شوند تا استفاده آیندگان را از آن محدود نسازد تحقق می‌آید. توسعه بدون عدالت اجتماعی برای افراد امروز و فردای جامعه پایدار نخواهد بود. نتایج تحقیق کامیابی و ترحمی (۱۳۹۲) با عنوان بررسی آسایش حرارتی در فضای آزاد جهت برنامه ریزی گردشگری شهرهای استان سمنان با تاکید بر شهرستان مهدی شهر مورد نشان داد که در مهدی شهر از ماه فروردین لغایت آبان ماه (۸ ماه از سال) دارای شرایط بهینه برای گردشگری در طبیعت

و فضای آزاد از نظر آسایش حرارتی در ساعات شب و روز می‌باشد. هر چند که دو ماه تیر و مرداد به علت افزایش نسبی درجه حرارت این شهر دارای روزهای گرم می‌باشند اما وزش نسیم محلی کوه به دشت در طول ساعات شب و دشت به کوه در طول روز این وضعیت را به حد آسایش و قابل تحمل تبدیل می‌کند. همچنین در فروردین ماه و آبان ماه شرایط آسایشی در فضای آزاد بسیار خنک بوده که با پوشش لباس‌های مناسب فصول مذکور این شرایط تعدیل می‌یابد. یانگ و همکاران (۲۰۲۰) ایجاد یک چارچوب ارزیابی پایدار گردشگری ورزشی با الگوی تصمیم‌گیری چند معیار ترکیبی برای کشف جاذبه‌های گردشگری بالقوه ورزشی در تایوان را مورد پژوهش قرار دادند. ژو و همکاران (۲۰۲۰) تحقیق در مورد رابطه بین نوآوری مدل کسب و کار مبتکرانه و مزیت‌های رقابتی گردشگری ورزشی بر اساس تحلیل تجربی استان گوئیژو، چین انجام دادند. در پس زمینه ادغام صنعتی، ترکیبی از ورزش و گردشگری به سرعت تبدیل به یک خروجی جدید در صنعت شده است. نتایج نشان می‌دهد که رابطه U-وارون‌های بین نوآوری مدل کسب و کار مبتکرانه و مزیت رقابتی وجود دارد و قابلیت‌های پویا بازاریابی نقش تنظیم‌کننده مثبتی بین این دو دارد. نتایج تحقیق ای دهها و الهامات مدیریتی را برای صنعت و شرکت‌های جهانگردی ورزشی برای ایجاد مزیت رقابتی از ابتکار مدل و قابلیت پیشرفته پویا بازاریابی فراهم می‌کند. جیمنز گارسیا و همکاران (۲۰۲۰) گردشگری و پایداری ورزشی از سال ۲۰۰۲ الی ۲۰۱۹ را مورد مطالعه قرار دادند. گردشگری ورزشی نوعی گردشگری

غفلت شده است و فرصت های منحصر به فرد در کشور از بین رفته است گردشگری ورزشی انجام دادند. تحقیقات نشان دادند که علاقه به فرهنگ، هنر، معماری و مکان های باستانی و بازاریابی خدمات متناسب آژانس های گردشگری، وجود تفریحات شبانه در کشور میزبان و... از عوامل مهمی هستند که بازاریابان گردشگری ورزشی باید در انتخاب بازارهای هدف به آن توجه کنند. همچنین، لزوم توجه به نیازهای مختلف گردشگران و برنامه ریزی درازمدت در بازاریابی گردشگری ورزشی از دیگر نتایجی است که در بسیاری از پژوهش ها بر آن تاکید شده است. با مروری بر تحقیقات انجام شده می توان دریافت که گسترش مطالعات گردشگری ورزشی، موجب توسعه دانش کنونی در این زمینه و ایجاد مشارکت جدیدی میان سازمان های مربوط به گردشگری، اتحاد سرمایه گذاری و همچنین ارتباط بیشتر آنها با سازمان دهندگان رویدادهای ورزشی خواهد شد. از گذشته دخالت دولت در اقتصاد کشور به عنوان در اختیار گرفتن سیستم اقتصادی شناخته شده است که در چنین وضعی بخش خصوصی نمی تواند فعالیت های چشمگیری داشته باشد؛ زیرا همه نهادها، سازمان ها و شرکت ها به دولت تعلق دارند. از سوی دیگر، به اعتبار مفهوم لغوی واژه سیستم اقتصادی مبتنی بر بازار، باید بدون دخالت دولت عمل کند. اگرچه در کشورهای مختلف میزان دخالت دولت در امور متفاوت است؛ ولی حتی در جاهایی که ادعا می شود اقتصاد مبتنی بر بازار از قید و بندهای دولتی رها است، دولت به دلایل گوناگون در آن دخالت می کند. گردشگر و میزبان دارای فرهنگ و الگوهای اجتماعی متفاوتی هستند و در زمان گردش با هم تعاملاتی دارند. تأثیرات فرهنگی و اجتماعی آن ها بر یکدیگر دارای اهمیت ویژه ای است. گردشگری (توریسم) نقش مهمی در ایجاد تغییرات فرهنگی دارد، هم باعث رواج و تقویت عناصر فرهنگی مثبت می شود و هم

جدید است که در دوره هی اخیر رشد چشمگیری داشته است. همه تأثیرات گردشگری مثبت نیست، بنابراین تحلیل پایداری آن دارای اهمیت ویژه ای است. کیانی<sup>۱</sup> و همکاران (۲۰۱۹) گردشگری ورزشی و توسعه محلی پایدار برای شهرهای میزبان برای رویدادهای ورزشی را بررسی کردند. هدف از این مطالعه بررسی گردشگری ورزشی و توسعه پایدار برای شهر میزبان است. یه<sup>۲</sup> و همکاران (۲۰۱۸) در پژوهش خود به بررسی ارزش اقتصادی کل گردشگری ورزشی در توسعه کمربند و جاده چشم انداز پایدار زیست محیطی پرداختند. توسعه منطقه کمربندی و جاده باعث میشود که شهرها به میزان قابل توجهی میزان هزینه های عمومی را برای ساخت و سازهای جدید تأسیسات و زیرساخت ها افزایش دهند. ساخت و ساز انبوه نه تنها به بسیاری از منابع محیطی متکی است بلکه ممکن است محیط طبیعی محلی را نیز نابود کند. به منظور آشکار ساختن اهمیت محیط طبیعی، این مطالعه به بررسی ارزش اقتصادی چشم انداز طبیعی برای گردشگری ورزشی در تایوان می پردازد. ووراپینیچ<sup>۳</sup> و همکاران (۲۰۱۷) پژوهشی با عنوان الگوی مدیریت گردشگری ورزشی و توسعه استقامت دستورالعمل های مربوط به ترویج و توسعه گردشگری را در رابطه با عوامل ترقی و عوامل موثر در جهت جذب گردشگر برای آمدن به تایلند برای گردشگری ورزشی در نظر بگیرند. پایداری در توسعه با این رویکرد که منابع بصورتی برای توسعه بکار گرفته شوند تا استفاده آیندگان را از آن محدود نسازد تحقق میابد. توسعه بدون عدالت اجتماعی برای افراد امروز و فردای جامعه پایدار نخواهد بود. در ایران به دلیل فقدان شناخت کافی، عدم مدیریت و نبود راهبردهای مدون و مشخص، تاکنون از مقوله گردشگری ورزشی

توسعه اقتصادی، پایداری زیست محیطی، توسعه اجتماعی) که در پیوست ارائه می‌گردد. نمره گذاری پرسشنامه بصورت طیف لیکرت ۵ نقطه‌ای می‌باشد که برای گزینه‌های «کاملاً مخالفم»، «مخالقم»، «نه موافق نه مخالف»، « موافقم» و «کاملاً موافقم» به ترتیب امتیازات ۱، ۲، ۳، ۴، ۵ در نظر گرفته می‌شود. روش گردآوری اطلاعات روش کتابخانه‌ای و روش میدانی است. برای بررسی روایی سازه متغیرهای تحقیق و شاخص‌های منتج از آنها از آزمون تحلیل عاملی تاییدی، استفاده گردید. برای بررسی و مشخص نمودن مناطق گردشگری مهدیشهر و مشخص کردن نقشه اولیه شهرستان و روی نقشه از سیستم اطلاعات جغرافیایی استفاده شد. در نهایت به منظور آزمون فرضیه‌های پژوهش از روش مدلیابی معادلات ساختاری استفاده شد. همچنین برای تجزیه و تحلیل داده‌ها از نرم افزار SPSS ورژن ۲۴ و لیزرل نسخه ۸/۱ بهره گرفته شد.

### مواد و روش‌ها:

تحقیق حاضر نوعی تحقیق کاربردی، و دربخش معادله ساختاری از نوع آینده نگر است و از نظر نحوه جمع آوری داده‌ها توصیفی و از نوع پیمایشی است. جمع آوری داده‌ها به شکل میدانی و با استفاده از ابزار پرسشنامه اجرا می‌شود. متغیرهای پژوهش: (گردشگری ورزشی، توسعه اجتماعی پایدار) جامعه آماری تحقیق حاضر را اساتید تربیت بدنی دانشگاه، کارشناسان تربیت بدنی، کارشناسان گردشگری و لیدرهای تورهای گردشگری شهرستان مهدی شهرتشکیل می‌دهند. که به دلیل مشخص نبودن تعداد جامعه، نامحدود در نظر گرفته شدو نمونه آماری با توجه به جدول کرجسی و مورگان برای نمونه نامحدود تعداد ۳۸۴ نفر است که به عنوان اعضای نمونه انتخاب شدند. از تعداد ۳۸۴ پرسشنامه، تعداد ۲۵۸ پرسشنامه آنها بدون ایراد دریافت شد و

ناهنجاری اجتماعی در یک فرهنگ را ایجاد می‌کند. بسیاری از کشورها این صنعت و بازار پویا را به عنوان منبع اصلی درآمد، اشتغال، رشدبخش خصوصی و توسعه ساختار زیربنایی می‌دانند، به ویژه در کشورهای در حال توسعه، یعنی در آنجا که شکل‌های دیگر اقتصادی مثل تولید یا استخراج از نظر اقتصادی به صرفه نیست یا نقش چندان مهمی در صحنه تجارت و بازرگانی ندارند، به توسعه صنعت و بازار گردشگری توجه زیادی می‌شود. امروزه گردشگری در محیطی صورت می‌گیرد که متشکل از انسان و ویژگی‌های طبیعی است. محیط انسانی متشکل از عوامل و فرایندهای اقتصادی، اجتماعی و فرهنگی است. تحقیق حاضر نوعی تحقیق کاربردی، و در بخش معادله ساختاری از نوع آینده نگر است و از نظر نحوه جمع آوری داده‌ها توصیفی و از نوع پیمایشی است. جمع آوری داده‌ها به شکل میدانی و با استفاده از ابزار پرسشنامه اجرا می‌شود. متغیرهای پژوهش: (گردشگری ورزشی، توسعه اجتماعی پایدار) جامعه آماری تحقیق حاضر را اساتید تربیت بدنی دانشگاه، کارشناسان تربیت بدنی، کارشناسان گردشگری و لیدرهای تورهای گردشگری شهرستان مهدی شهرتشکیل می‌دهند. که به دلیل مشخص نبودن تعداد جامعه، نامحدود در نظر گرفته شدو نمونه آماری با توجه به جدول کرجسی و مورگان برای نمونه نامحدود تعداد ۳۸۴ نفر است که به عنوان اعضای نمونه انتخاب شدند. از تعداد ۳۸۴ پرسشنامه، تعداد ۲۵۸ پرسشنامه آنها بدون ایراد دریافت شد و مورد تجزیه تحلیل قرار گرفت. فرضیات تحقیق شامل: ۱- گردشگری ورزشی بر توسعه شهری پایدار در اماکن ورزشی شهرستان مهدی شهر تاثیر دارد. ۲- گردشگری ورزشی بر پایداری زیست محیطی در اماکن ورزشی شهرستان مهدی شهر تاثیر دارد. ابزار گردآوری داده‌ها: پرسشنامه‌های استاندارد است که شامل پرسشنامه‌های (گردشگری ورزشی،



آلفای کرونباخ بزرگتر از مقدار استاندارد ۰/۷ است، نتیجه می‌گیریم پرسشنامه‌ها از پایایی درونی مناسبی برخوردار هستند. نمره گذاری پرسشنامه بصورت طیف لیکرت ۵ نقطه‌ای می‌باشد که برای گزینه‌های «کاملاً مخالفم»، «مخالفم»، «نه موافق نه مخالف»، «موافقم» و «کاملاً موافقم» به ترتیب امتیازات ۱، ۲، ۳، ۴، ۵ در نظر گرفته می‌شود. روش گردآوری اطلاعات روش کتابخانه‌ای و روش میدانی است. برای بررسی روایی سازه متغیرهای تحقیق و شاخص‌های منتج از آن‌ها از آزمون تحلیل عاملی تاییدی، استفاده گردید. برای بررسی و مشخص نمودن مناطق گردشگری مهدیشهر و مشخص کردن نقشه اولیه شهرستان و روی نقشه از سیستم اطلاعات جغرافیایی استفاده شد. در نهایت به منظور آزمون فرضیه‌های پژوهش از روش مدلی‌ابی معادلات ساختاری استفاده شد. همچنین برای تجزیه و تحلیل داده‌ها از نرم افزار SPSS ورژن ۲۴ و لیزرل نسخه ۸/۱ بهره گرفته شد.

مورد تجزیه تحلیل قرار گرفت. فرضیات تحقیق شامل موارد زیر است:

۱- گردشگری ورزشی بر توسعه شهری پایدار در اماکن ورزشی شهرستان مهدی شهر تاثیر دارد.

۲- گردشگری ورزشی بر پایداری زیست محیطی در اماکن ورزشی شهرستان مهدی شهر تاثیر دارد.

ابزار گردآوری داده‌ها: پرسشنامه‌های استاندارد است که شامل پرسشنامه‌های (گردشگری ورزشی، توسعه اقتصادی، پایداری زیست محیطی، توسعه اجتماعی).

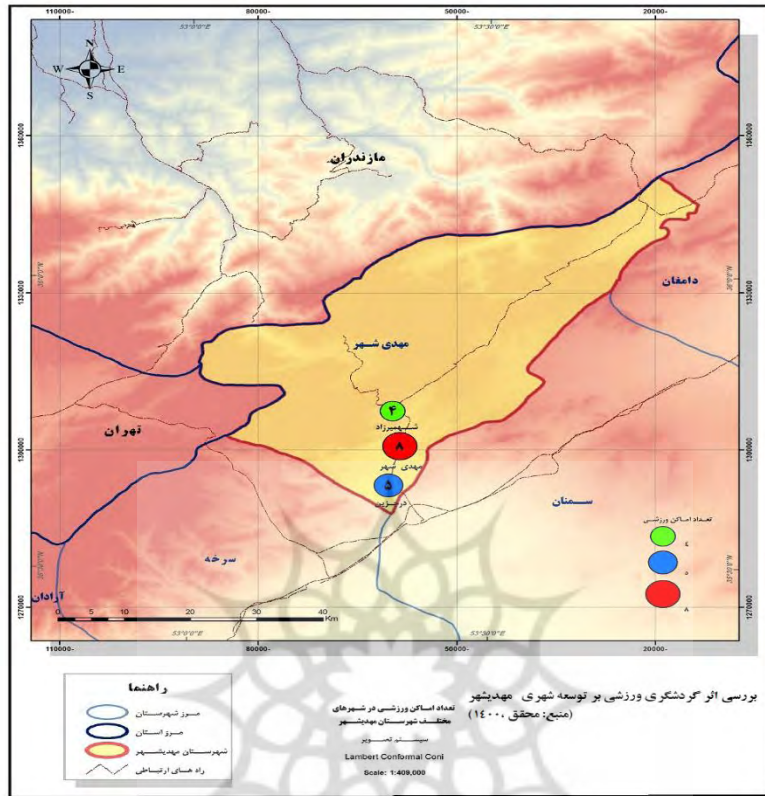
جهت روایی ابزار پژوهش ابتدا از کارشناسان گردشگری (توریسم) ورزشی و متخصصان مدیریت ورزشی جهت ارزیابی محتوایی و صوری نظرخواهی شد.

سپس پایایی پرسشنامه از طریق آلفای کرونباخ در مرحله مقدماتی (مطالعه راهنما) و پایانی ارزیابی شد. ضریب آلفای کرونباخ برای پرسشنامه گردشگری

ورزشی برابر ۰/۸۵۷ و برای پرسشنامه توسعه شهری پایدار برابر ۰/۹۲۳ به دست آمد. همچنین ضریب آلفای کرونباخ برای مولفه‌های توسعه شهری پایدار

(توسعه اقتصادی، ۰/۸۴۴؛ توسعه اجتماعی، ۰/۷۹۲؛ توسعه زیست محیطی، ۰/۸۸۹) و برای کل پرسشنامه برابر ۰/۹۴۱ تعیین گردید. با توجه به اینکه ضرایب

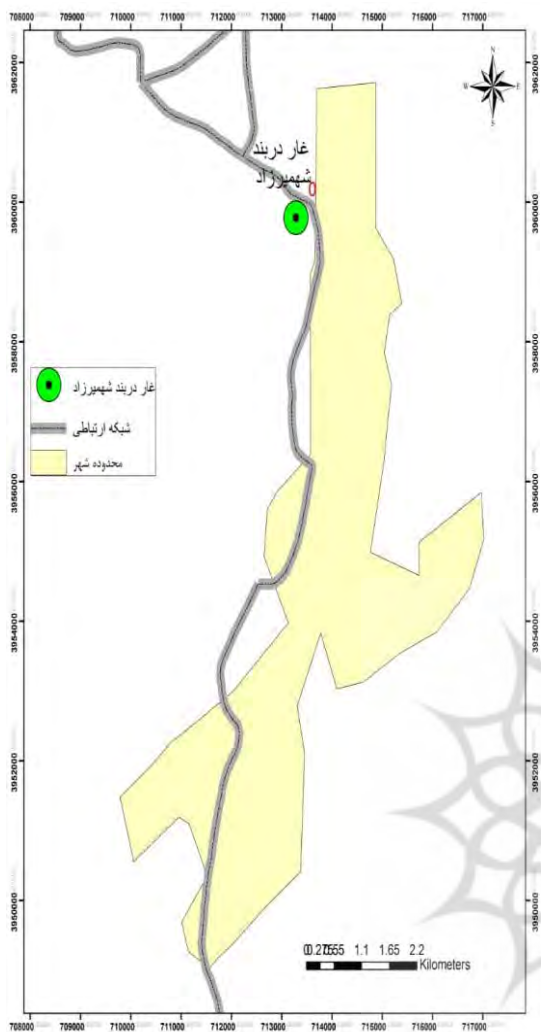
تجزیه و تحلیل:



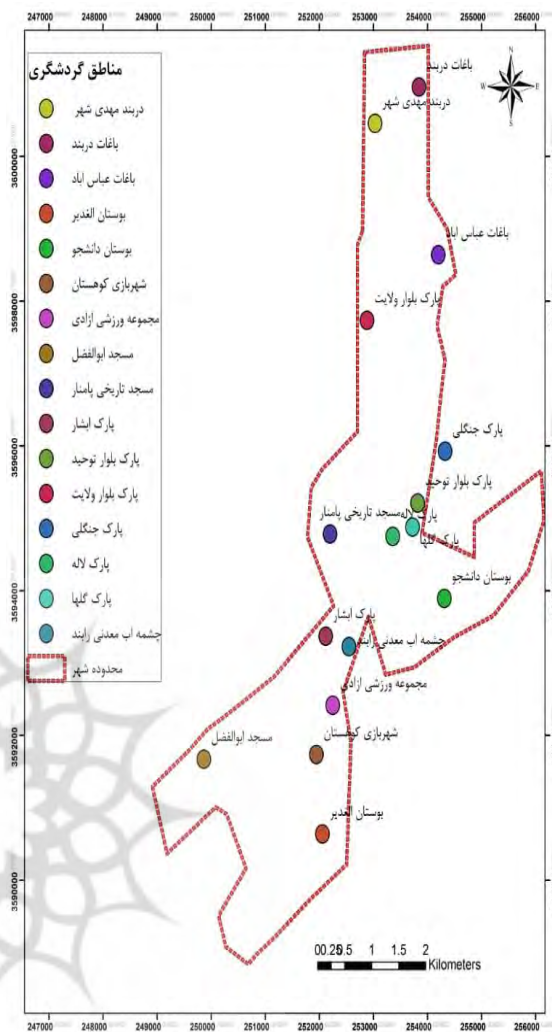
شکل ۴. توصیف تعداد اماکن ورزشی در شهرستان مهدیشهر

توجه به موقعیت کوهستانی و آب و هوای مناسب بویژه در فصل گرم سال در حاشیه شمالی کویر مرکزی ایران (در مهدی شهر از ماه فروردین لغایت آبان ماه ۸ ماه از سال دارای شرایط بهینه برای گردشگری در طبیعت و فضای آزاد از نظر آسایش حرارتی در ساعات شب و روز) می باشد و نزدیکی به جاده اصلی (تهران - مشهد) و جاده (سمنان - ساری)، مکانی مناسب جهت طبیعت گردان و علاقمندان توریسم سلامت محسوب می شود

با توجه به شکل ۴، تعداد ۸ مکان ورزشی در شهر مهدی شهر و ۵ مکان در شهر درجزین و ۴ مکان در شهر شه میرزاد بنا شده است. که در مجموع در شهرهای شهرستان مهدیشهر ۱۷ مکان ورزشی بجز در نواحی روستایی بنا شده است همان طور که در شکل ۵ ملاحظه می شود، ۱۶ مکان گردشگری در شهر مهدیشهر وجود دارد. و غار دربند جهت ورزش کوهنوردی و غارنوردی یکی از مهمترین مکان های با قابلیت توسعه توریسم ورزشی است شکل ۶. موقعیت غار دربند شه میرزاد جهت ورزش کوهنوردی و غارنوردی را نشان می دهد بطور کلی مهدیشهر با



شکل ۶. موقعیت غار دربند نسبت به مهدی شهر جهت ورزش کوهنوردی و غارنوردی



شکل ۵. نقشه پهنه بندی مناطق گردشگری شهرستان مهدیشهر

## جدول ۱. نتایج آزمون تحلیل عاملی تأییدی متغیر توسعه اجتماعی

تایید شد	۰.۰۲۰۴۲	۰.۴۷	سوال ۴	به نظر من افزایش گردشگری ورزشی باعث افزایش تبادل فرهنگی و پذیرش تفاوت‌های اجتماعی در مهدی شهر می‌شود.
تایید شد	۰.۰۲۰۴۲	۰.۶۳	سوال ۸	به نظر من افزایش رفت و آمدهای گردشگری ورزشی، بر ناهنجاری‌های اجتماعی و افزایش جرم و جنایت در مهدی شهر منجر می‌شود.
تایید شد	۰.۰۲۰۴۲	۰.۶۸	سوال ۹	به نظر من حضور گردشگران در یک منطقه موجب رنجش ساکنان محلی می‌شود.
تایید شد	۰.۰۲۰۴۲	۰.۴۹	سوال ۱۲	به نظر من افزایش گردشگری ورزشی باعث تشویق ساکنان محلی به فعالیت‌های اجتماعی - فرهنگی می‌شود.
تایید شد	۰.۰۲۰۴۲	۰.۶۴	سوال ۱۵	به نظر من حضور گردشگران در یک منطقه موجب اثرات مثبت بر هویت فرهنگی می‌شود.
تایید شد	۰.۰۲۰۴۲	۰.۵۲	سوال ۱۸	به نظر من افزایش گردشگری ورزشی می‌تواند در احیای سنت‌ها و مراسم‌های فراموش شده که توسط مردم محلی برای گردشگران ارائه می‌شود، موثر باشد.
تایید شد	۰.۰۲۰۴۲	۰.۵۱	سوال ۱۹	به نظر من افزایش گردشگری ورزشی باعث رواج فرهنگ بیگانه و الگوبرداری و مصرف گرایبی ساکنان محلی از گردشگران می‌شود.
تایید شد	۰.۰۲۰۴۲	۰.۵۳	سوال ۲۱	به نظر من افزایش گردشگری ورزشی باعث افزایش شهرت جامعه و شهر مهدی شهر می‌شود.

نتایج نشان داد که کلیه گویه‌ها تایید شد و گردشگری ورزشی بر متغیر توسعه اجتماعی موثر است.

## جدول ۲. معیارهای برازندگی برای متغیر توسعه اجتماعی

نام شاخص	حد مجاز	مقدار بدست آمده	تفسیر نتیجه
GFI (نیکویی برازش)	بالتر از ۰/۹	۰/۹۷	برازش عالی
AGFI (شاخص برازندگی تعدیل یافته)	بالتر از ۰/۹	۰/۹۴	برازش عالی
RMSEA (ریشه میانگین مربعات خطای برآورد)	کمتر از ۰/۰۸	۰/۰۵۶	برازش عالی
CFI (شاخص برازش مقایسه‌ای - تعدیل یافته)	بالتر از ۰/۹	۰/۹۸	برازش عالی
RFI (شاخص برازش نسبی)	بین ۰ تا ۱	۰/۹۴	برازش عالی
NFI (برازندگی نرم شده یا شاخص بنتلر - بونت)	بالتر از ۰/۹	۰/۹۶	برازش عالی
NNFI (برازندگی نرم نشده)	بالتر از ۰/۹	۰/۹۷	برازش عالی

بسیار بالایی می‌توان دریافت محقق در مورد این شاخص به برازش کامل دست یافته است.

در جدول ۲ نتایج نشان داد که تقریباً تمامی شاخص‌ها کفایت آماری داشته، بنابراین با اطمینان

جدول ۳. نتایج آزمون تحلیل عاملی تأییدی متغیر توسعه اقتصادی

وضعیت گویه	سطح معنی داری	بار عاملی	بر چسب گویه	گویه اصلی
تایید شد	۰.۰۰	۰	U	به نظر من افزایش گردشگری ورزشی به بهبود سطح زندگی و بالا بردن استانداردهای زندگی مردم مهدی شهر کمک می‌کند.
تایید شد	۰.۴۱	۶۴.	D2	
تایید شد	۰.۰۰	۰	U	به نظر من افزایش گردشگری ورزشی می‌تواند از طریق منافع حاصل از مالیات اخذ شده از اماکن ورزشی و تفریحی به درآمدهای دولتی و استانی کمک کند.
تایید شد	۰.۴۱	۵۴.	D3	
تایید شد	۰.۰۰	۰	U	به نظر من افزایش گردشگری ورزشی باعث افزایش هزینه‌های زندگی (هزینه کالا و خدمات و ...) در مهدی شهر می‌شود.
تایید شد	۰.۴۱	۶۷.	D6	
تایید شد	۰.۰۰	۰	U	به نظر من افزایش گردشگری ورزشی موجب بوجود آمدن کسب و کارهای کوچک و دستفروشی در مهدی شهر می‌شود.
تایید شد	۰.۴۱	۶۴.	D7	
تایید شد	۰.۰۰	۰	U	به نظر من افزایش گردشگری ورزشی از مهاجرت جوانان و فعالان اقتصادی به شهرها و مناطق دیگر جلوگیری می‌کند.
تایید شد	۰.۴۱	۵۹.	D10	
تایید شد	۰.۰۰	۰	U	به نظر من افزایش گردشگری ورزشی موجب توسعه صنایع دستی و بومی مهدی شهر می‌شود.
تایید شد	۰.۴۱	۶۵.	D14	
تایید شد	۰.۰۰	۰	U	به نظر من افزایش گردشگری ورزشی موجب افزایش سرمایه گذاری در زیرساخت‌ها و تاسیسات زیربنایی در حوزه اماکن ورزشی در مهدی شهر می‌شود.
تایید شد	۰.۴۱	۵۸.	D16	
تایید شد	۰.۰۰	۰	U	به نظر من افزایش گردشگری ورزشی موجب افزایش قیمت زمین، مسکن مهدی شهر می‌شود.
تایید شد	۰.۴۱	۶۱.	D20	
تایید شد	۰.۰۰	۰	U	به نظر من افزایش گردشگری ورزشی موجب افزایش درآمد کسبه، مراکز اقامتی و رستوران‌ها، اماکن ورزشی و مراکز جذب گردشگر در مهدی شهر می‌شود.
تایید شد	۰.۴۱	۵۴.	D24	
تایید شد	۰.۰۰	۰	U	به نظر من افزایش گردشگری ورزشی باعث فروش تولیدات محلی به این گردشگران و متناسب با آن موجب افزایش درآمد خانوارها می‌شود.
تایید شد	۰.۴۱	۵۴.	D26	

نتایج جدول ۳ نشان داد که کلیه گویه‌ها تایید شد و گردشگری ورزشی بر متغیر توسعه اقتصادی موثر است.

جدول ۴. معیارهای برازندگی برای متغیر توسعه اقتصادی

تفسیر نتیجه	مقدار بدست آمده	حد مجاز	نام شاخص
برازش عالی	۰/۹۵	بالاتر از ۰/۹	GFI (نیکویی برازش)
برازش عالی	۰/۹۲	بالاتر از ۰/۹	AGFI (شاخص برازندگی تعدیل یافته)
برازش عالی	۰/۰۶۴	کمتر از ۰/۰۸	RMSEA (ریشه میانگین مربعات خطای برآورد)
برازش عالی	۰/۹۷	بالاتر از ۰/۹	CFI (شاخص برازش مقایسه‌ای - تعدیل یافته)
برازش عالی	۰/۹۳	بین ۰ تا ۱	RFI (شاخص برازش نسبی)
برازش عالی	۰/۹۵	بالاتر از ۰/۹	NFI (برازندگی نرم شده یا شاخص بنتلر - بونت)
برازش عالی	۰/۹۶	بالاتر از ۰/۹	NNFI (برازندگی نرم نشده)

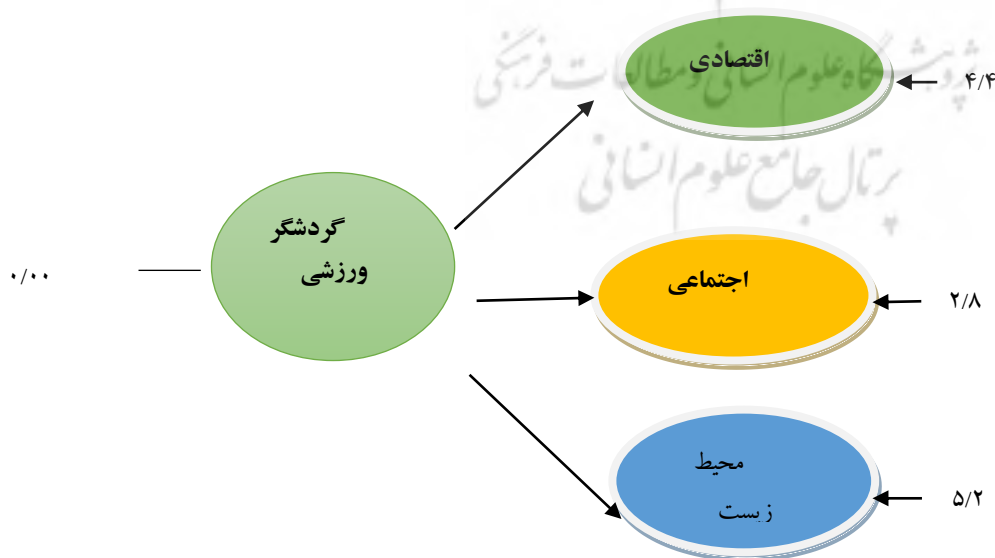
بسیار بالایی می‌توان دریافت محقق در مورد این شاخص به برازش کامل دست یافته است

در جدول ۴ نتایج نشان داد که تقریباً تمامی شاخص‌ها کفایت آماری داشته، بنابراین با اطمینان

جدول ۵. نتایج آزمون تحلیل عاملی تأییدی متغیر پایداری زیست محیطی

وضعیت گویه	سطح معنی داری	بار عاملی	برچ سب گویه	گویه اصلی
تایید شد	۰,۰۰ ۲۶۳	۰, ۶۲	U D5	به نظر من با افزایش حضور گردشگران ورزشی، اماکن ورزشی، پارک‌ها و امکانات تفریحی و سرگرم‌کننده در مهدی شهر افزایش می‌یابد.
تایید شد	۰,۰۰ ۲۶۳	۰, ۷۶	U D11	به نظر من جاده‌ها و امکانات عمومی اماکن ورزشی و شهرستان مهدی شهر به لطف گردشگری ورزشی در یک استاندارد بالا نگه داشته می‌شوند.
تایید شد	۰,۰۰ ۲۶۳	۰, ۸۲	U D13	به نظر من افزایش گردشگری ورزشی موجب افزایش حجم ترافیک، آلودگی صوتی و هوایی مهدی شهر و منطقه می‌شود.
تایید شد	۰,۰۰ ۲۶۳	۰, ۶۰	U D17	به نظر من افزایش گردشگری ورزشی موجب ساخت و ساز اماکن ورزشی و ساختمان‌ها برای گردشگران ورزشی می‌شود که این امر نیز موجب تخریب بیشتر محیط زیست میشود.
تایید شد	۰,۰۰ ۲۶۳	۰, ۶۹	U D25	به نظر من افزایش گردشگری ورزشی می‌تواند رفتار مردم مهدی شهر و منطقه را در جهت حفظ هر چه بهتر محیط زیست تغییر دهد.
تایید شد	۰,۰۰ ۲۶۳	۰, ۶۱	U D27	به نظر من افزایش گردشگری ورزشی به مناظر طبیعی و بکر مهدی شهر و منطقه از طریق پخش زباله آسیب می‌رساند.
تایید شد	۰,۰۰ ۲۶۳	۰, ۸۷	U D28	به نظر من افزایش گردشگری ورزشی می‌تواند به تغییر کاربری زمین‌ها در مهدی شهر بینجامد.
تایید شد	۰,۰۰ ۲۶۳	۰, ۸۰	U D29	به نظر من افزایش گردشگری ورزشی سبب تخریب تدریجی جاذبه‌های گردشگری مهدی شهر و منطقه می‌شود.

نتایج جدول ۵ نشان داد که کلیه گویه‌ها تایید شد و گردشگری ورزشی بر متغیر پایداری زیست محیطی موثر است.



شکل ۷. مدل سازی معادلات ساختاری مدل مفهومی پژوهش

## نتیجه‌گیری:

هدف از مطالعه حاضر بررسی تاثیر گردشگری ورزشی در توسعه اجتماعی پایدار در اماکن ورزشی شهرستان مهدی شهر می‌باشد. این پژوهش از لحاظ هدف کاربردی، از نظر زمان جمع‌آوری داده‌ها حال نگر، ولی در بخش معادله ساختاری از نوع آینده نگر است و از نظر نحوه جمع‌آوری داده‌ها توصیفی و از نوع پیمایشی است. برای بررسی و توصیف منطقه مورد مطالعه و نقاط گردشگری و مراکز ورزشی از سیستم اطلاعات جغرافیایی بهره‌گیری شد. جمع‌آوری داده‌ها به شکل میدانی و با استفاده از ابزار پرسشنامه اجرا گردیده است. برای بررسی روایی سازه متغیرهای تحقیق و شاخص‌های منتج از آن‌ها از آزمون تحلیل عاملی تاییدی بهره‌گرفته شد. نتایج تحلیل مدل نشان داد که مدل ارائه شده از برازش بالایی برخوردار است. از اینرو گردشگری ورزشی بر توسعه پایدار تاثیر مثبت و معناداری دارد. بنابراین با توجه به ضریب استاندارد مسیر مستقیم بین متغیرهای گردشگری ورزشی و توسعه پایدار، می‌توان با احتمال ۹۹ درصد نتیجه گرفت گردشگری ورزشی بر توسعه پایدار در اماکن ورزشی شهرستان مهدی شهر تاثیر مثبت و معناداری دارد. به عبارتی با افزایش یک واحد تغییر در گردشگری ورزشی، ما شاهد افزایش ۰٫۹۳ واحدی در توسعه پایدار هستیم. نتایج این تحقیق با نتایج تحقیقات (حجازی ۲۰۲۰؛ نصوحیان، ۲۰۲۰؛ عظیمی ثانوی، ۱۳۹۸؛ جاوید، ۱۳۹۷؛ شهابیان، ۱۳۹۰؛ مرادی، ۱۳۸۹ و کوپر و آلدرومان، ۲۰۲۰) همخوانی دارد. بنابراین آنچه گردشگری را به عاملی در روند توسعه مبدل کرده است، جریان‌های سرمایه، فرهنگ و اطلاعات، در یک همپوشی با عواملی چون افزایش درآمد، سطح رفاه، اوقات فراغت بیشتر و بهبود ارتباطات است. افزایش تقاضا

در گردشگری با آسیب‌های محیطی و فرهنگی اجتماعی ناشی از بهره اقتصادی و تأثیرات ناشی از حضور گردشگران در محیط آسیب پذیر منجر به افزایش روز افزون توجه به مسائل پایداری توسعه در گردشگری گشته است. حضور بازدیدکنندگان بر الگوی زندگی افراد بومی تأثیر می‌گذارد. بازدیدکنندگان نیز تحت تأثیر فرهنگ جامعه میزبان و ارزش‌های موجود در آن قرار می‌گیرند. این صنعت می‌تواند موجب تغییرات اجتماعی شود؛ و از آن جا که این صنعت به ارائه خدمت متکی است می‌تواند موجب افزایش اشتغال و درآمد شود. در کل افزایش گردشگری ورزشی در حیطه توسعه اجتماعی پایدار، باعث ایجاد تبادل فرهنگی، اثرات مثبت بر هویت فرهنگی، تشویق ساکنان محلی به فعالیت‌های اجتماعی- فرهنگی، احیای سنت‌ها و مراسم‌های فراموش شده، تبلیغ و افزایش شهرت شهر، شادابی اجتماعی و برابری جنسیتی و ... را برای ساکنان و مردم منطقه فراهم می‌آورد. توسعه همه جانبه بدون توسعه اجتماعی ممکن نخواهد بود. در توسعه اجتماعی توانمندسازی، بر اهدافی نظیر هویت فرهنگی، همبستگی اجتماعی، توسعه تشکیلاتی، مشارکت شهروندان انسان‌ها و امکان جابجایی اجتماعی تأکید می‌شود. پس به طور کلی می‌توان گفت که هدف توسعه پایدار دستیابی به جامعه‌ای پویا و ماندگار است. توسعه گردشگری در ایجاد امکان آشنایی مردم بومی با نحوه زندگی مردمان دیگر نقش دارد. این امکان از طریق ورود گردشگران که دارای فرهنگ‌های متفاوتی هستند، ایجاد می‌گردد. گردشگران با فرهنگ‌های مختلف ممکن است مردم را تحت تأثیر فرهنگ و رفتار خود قرار دهند. تأثیرات توسعه گردشگری در غنی شدن تجارب فرهنگی افراد جامعه نشان داد که توسعه گردشگری انتقال ارزش‌های فرهنگی مثبت جامعه

جهانگردی و ...؛ ایجاد بستری مناسب برای افزایش مدت اقامت گردشگران از جاذبه‌های گردشگری شهر در مسیرهای گردشگری نظیر پرور؛ تهیه برنامه‌های اشتغال در صنعت گردشگری و بخش‌های ذی ربط و به حداکثر رساندن اشتغال محلی در گردشگری از طریق آموزش صحیح اشخاص برای فعالیت در بخش گردشگری و ایجاد زمینه‌های افزایش اشتغال در این زمینه و استخدام و بکارگیری نیروهای متخصص در صنعت گردشگری؛ گسترش تولید و فروش صنایع دستی محلی و محصولات کشاورزی و لبنیات به گردشگران که منافع اقتصادی فراوانی را برای مردم منطقه فراهم می‌آورد. تنوع بخشیدن به محصولات گردشگری جهت جلب توجه گردشگران در تمام طول سال در اولویت برای توسعه فعالیت‌های گردشگری در منطقه؛ ایجاد تأسیسات اقامتی کمپ و سکوی چادر زنی برای اقامت‌های کوتاه مدت گردشگران به خصوص در مناطق بیلاقی؛ ایجاد تسهیلات تفریحی فرهنگی و افزایش فضاها و مکان‌های عمومی و بهبود وضعیت بهداشتی مکان‌های گردشگری؛ آموزش و اطلاع رسانی به مردم در مورد نحوه برخورد با گردشگران، تا از تعارض بین مردم و گردشگران جلوگیری گردد.

#### محدودیت‌های تحقیق:

- عدم انگیزه و همکاری لازم یا سهل انگاری برخی از افراد در تکمیل دقیق پرسشنامه‌ها.
- پاسخگویی به سوالات پرسشنامه به قضاوت افراد مورد مطالعه بستگی دارد، لذا تمایلات، تعصبات و تجربیات آن‌ها ممکن است در تکمیل پرسشنامه‌ها و نتایج پژوهش اثر بگذارد. امکان دارد شرایط زمانی و مکانی هنگام تکمیل پرسش نامه‌ها بر نحوه پاسخ‌ها تاثیر گذاشته باشد.

میزبان بر گردشگران است. توسعه گردشگری نیز باعث می‌شود که میراث فرهنگی در منطقه گردشگر پذیر اهمیت یابد و سازمان‌ها و برنامه ریزان به فکر مرمت، بازسازی و حفظ میراث‌های تاریخی بیافتند. همچنین توسعه گردشگری، در احیای سنت‌های محلی شهر به میزان بسیار زیادی مؤثر است. با توجه به اینکه مهدی شهر یکی از مناطق بارز در کشور در زمینه جاذبه‌های گردشگری است. این شهر با داشتن جاذبه‌های طبیعی و تاریخی متنوع می‌تواند زمینه ساز توسعه صنعت گردشگری در کشور باشد و این امر منوط به برنامه ریزی و مدیریت صحیح مسئولین و جذب سرمایه گذاری‌های دولتی و خصوصی در طرح‌ها و پروژه‌های گردشگری است. با توسعه گردشگری در منطقه زمینه‌های جذب درآمد و اشتغال‌زایی نیز برای ساکنان این شهر بیش از پیش مهیا خواهد شد و از این طریق اوضاع اقتصادی و فرهنگی منطقه بهبود خواهد یافت. توسعه فعالیت گردشگری موجب پیامدهای اجتماعی و فرهنگی می‌شود. از جمله سبب حفظ میراث تاریخی و فرهنگی شهر، ایجاد امکان انتقال ارزش‌های فرهنگی مثبت به سایر مردمان، افزایش فضاها و مکان‌های عمومی و غنی شدن تجارب فرهنگی افراد جامعه می‌شود. برای توسعه گردشگری و افزایش تأثیرات مثبت اجتماعی و فرهنگی گردشگری در شهر است. توانمندیهای منحصر به فرد شهر می‌تواند که برای هریک از این سرمایه‌های بزرگ کشوری و بشری طرح جامع و تفصیلی آماده گردد و به دلیل اهمیت نظرات صاحبان اندیشه به دقت و ظرافت اخذ گردد؛ مهدی شهر استعداد قطب بزرگ گردشگری از حیث تاریخی، مردم‌شناسی، مذهبی، اکوتوریسم را دارد تدوین برنامه عملیاتی برای این استعدادها مورد تاکید قرار گیرد؛ تقویت رشته‌های دانشگاهی صنعت گردشگری از جمله برنامه ریزی گردشگری، مدیریت



شهر، شادابی اجتماعی و برابری جنسیتی و . . . را برای ساکنان و مردم منطقه فراهم آورد. پیشنهاد می‌شود به مسئولین و سیاستگذاران زیربنا با برنامه‌ریزی درست و مکان‌یابی مناسب برگزاری رویدادهای گردشگری ورزشی و همچنین اختصاص مناطقی برای جمع‌آوری و دفع زباله مشکلات مربوط را حل کرده یا به حداقل برسانند. در عین حال مسئولین و مدیریت برگزاری رویدادهای مختلف و سازمان‌ها و آژانس‌های مرتبط می‌توانند از طریق آماده‌سازی و پخش تراکت و بنر یا تهیه و پخش فیلم و عکس درباره اهمیت حفظ محیط زیست، فرهنگ‌سازی لازم را برای حفظ و به حداقل رساندن خسارت‌های آن انجام دهند.

برای دستیابی به اثرات گردشگری بر توسعه پایدار شهری، لازم است تحولات فرهنگی در منطقه صورت گیرد با برنامه‌ریزی جهت آموزش و ارتقای سطح آگاهی ساکنان محلی و سایر افراد مرتبط با گردشگری به نوعی می‌تواند نقطه آغاز و شروع طرح‌های توسعه در این زمینه باشد. آموزش و فرهنگ‌سازی در زیر بخش‌هایی که به نوعی با گردشگری همکاری دارند از مدیران و کارمندان و کارگران رستوران‌ها و اماکن اقامتی و پذیرایی و رانندگان وسایل نقلیه و سرویس‌ها و دیگر بخش‌های خدماتی تا آموزش خود گردشگر را نیز شامل می‌شود. در این راستا با برگزاری کلاس‌ها و سمینارها می‌توان ساکنان محلی را توانمند کرد و با احیای سنت‌ها و مراسم‌های فراموش شده، تبلیغ و افزایش شهرت

#### منابع:

- عظیمی ثانوی، ب و عظیمی ثانوی، ب، (۱۳۹۸). بررسی نقش اماکن ورزشی-تفریحی در جذب توریسم با رویکرد توسعه پایدار اقتصادی، اجتماعی، فرهنگی و شهری، کنفرانس ملی اکوتوریسم، فرهنگ و توسعه گردشگری، مشهد
- فتحی، ب.، قاسم زاده، س. م.، پناهی، م.، فراج کرد کندی، ح. (۱۳۹۸). گردشگری شهری و راهکارهای توسعه پایدار آن با رویکرد درآمدزایی. کنگره ملی تازه یافته‌ها در علوم انسانی.
- فرزان نیا، ف. (۱۳۹۵). بررسی عوامل مؤثر بر توسعه گردشگری ورزشی استان خراسان جنوبی با تأکید بر جاذبه‌های طبیعی ورزشی. پایان نامه.
- کامیابی، س. ترحمی، ق. (۱۳۹۲). بررسی آسایش حرارتی در فضای آزاد جهت برنامه ریزی گردشگری شهرهای استان سمنان با تأکید بر شهرستان مهدی شهر. نگرش‌های نو در جغرافیای انسانی ۱۰. ۷۱.
- مومنی گیلانه، ز.، کرمی، گ. (۱۳۹۸). بررسی گردشگری شهری با رویکرد توسعه پایدار شهری. چهارمین کنفرانس بین المللی پژوهش در علوم و مهندسی. <https://civilica.com/doc/936321>
- حجازی، س. ا.، جواد، م. (۱۳۹۹). ارزیابی توان اکولوژیکی توسعه گردشگری با بهره‌گیری از مدل تلفیقی (AHP-TOPSIS) نمونه موردی شهرستان سرعین.
- خسروی مهر، ح.، قدیری معصوم، م.، رضوانی، م. (۲۰۱۷). ارائه راهبردهای توسعه گردشگری ورزشی (مطالعه موردی شهرستان مینودشت). فصلنامه علمی - پژوهشی پژوهش‌های کاربردی در مدیریت ورزشی، (۳)۵، ۱۱۵-۱۰۵.
- درویشی، ر.، رضایی، م.، شمس الدینی، ع. (۲۰۱۸). تحلیلی بر قابلیت‌های توسعه گردشگری ساحلی در بندر دیلم با استفاده از مدل‌های کمی. فصلنامه علمی و پژوهشی نگرش‌های نو در جغرافیای انسانی، (۴)۱۰، ۲۸۰-۲۶۷.
- سریع القلم، محمود (۱۳۹۲). توسعه باید هدف اولیه مان باشد؛ تاملی پیرامون کارآمدی و فرهنگ. صنعت و توسعه ۶۴. ۵۵.
- شاطریان، م.، غلامی، ی.، میرمحمدی، م. (۱۳۹۶). ارزیابی شاخص‌های توسعه گردشگری پایدار شهری مطالعه موردی شهر کاشان. نشریه تحقیقات کاربردی علوم جغرافیایی. ۱۷ (۴۶): ۲۱۴-۱۹۵.

اقتصاد کلان شهرها، کنفرانس عمران، معماری و شهرسازی کشورهای جهان اسلام.

Cooper, J. , & Alderman, D. H. (۲۰۲۰). Cancelling March Madness exposes opportunities for a more sustainable sports tourism economy. *Tourism geographies*, ۲۲(۳), ۵۲۵-۵۳۵.

Getz, D. , & Page, S. J. (۲۰۱۶). Progress and prospects for event tourism research. *Tourism management*, ۵۲, ۵۹۳-۶۳۱.

Hinch, T. D. , Higham, J. E. , & Moyle, B. D. (۲۰۱۶). *Sport tourism and sustainable destinations: foundations and pathways*: Taylor & Francis.

Jiménez-García, M. , Ruiz-Chico, J. , Peña-Sánchez, A. R. , & López-Sánchez, J. A. (۲۰۲۰). A bibliometric analysis of sports tourism and sustainability (۲۰۰۲-۲۰۱۹). *Sustainability*, ۱۲(۷), ۲۸۴۰.

Kiani, M. S. , Nazari, L. , & Shahbazzpour, L. (۲۰۱۹). Sport tourism and sustainable local development for host cities for sporting events. *American Journal of Sports Science*, ۷(۱), ۷-۱۰.

Londre, L. S. (۲۰۱۷). Several concepts, terms and useful definitions help explain and aid in the understanding of marketing and related activities, including marketing concepts, marketing objectives, strategies and tactics, marketing mix (۴P's), and the Nine P's (۹P's) of marketing. *International Journal. Londre Marketing Consultant*, ۱(۱), ۶-۹.

Srihadi, T. F. , Sukandar, D. , & Soehadi, A. W. (۲۰۱۶). Segmentation of the tourism market for Jakarta:

Yang, J. -J. , Lo, H. -W. , Chao, C. -S. , Shen, C. -C. , & Yang, C. -C. (۲۰۲۰). Establishing a sustainable sports tourism evaluation framework with a hybrid multi-criteria decision-making model to explore potential sports tourism attractions in taiwan. *Sustainability*, ۱۲(۴), ۱۶۷۳.

Yeh, C. -C. , Lin, C. -S. , & Huang, C. -H. (۲۰۱۸). The total economic value of sport tourism in Belt and Road development—An environmental perspective

موحد، علی. (۱۳۹۵). مقدمه ای بر گردشگری شهری. کتاب، انتشارات پرهام نقش، چاپ اول. .

موسوی، ن. (۱۳۹۴). بررسی نقش جاذبه ها و گردشگری (توریسم) مذهبی در توسعه گردشگری استان لرستان. پایان نامه کارشناسی ارشد.

نادریور، ز. (۱۳۹۲). بررسی مقایسه ای زیرساخت های گردشگری در ایران و استرالیا. کتاب.

نادی، م.، صادقی ده چشمه، م. (۱۳۹۰). مدیریت گردشگری و اثرات فرهنگی اجتماعی آن بر جوامع. اولین همایش بین المللی مدیریت گردشگری و توسعه پایدار. دانشگاه آزاد اسلامی واحد مرودشت

نصوحیان، ر. ، توسلی نائینی، م. (۲۰۲۰). محدودیت ها و مشکلات قانونی سرمایه گذاری خارجی در صنعت گردشگری با حفظ ملاحظات زیست محیطی. فصلنامه علمی و پژوهشی نگرش های نو در جغرافیای انسانی، ۱۲(۲)، ۲۹۳-۲۶۹.

نور، م. م. (۱۳۹۵). بررسی رابطه اماکن ورزشی سبز و توسعه پایدار شهری. پایان نامه. ، ارشد رشته تربیت بدنی و علوم ورزشی، دانشگاه تهران.

نیکنام، ک. (۱۳۹۷). بررسی تاثیر متقابل گردشگری شهری و گردشگری ورزشی در توسعه پایدار گردشگری و Classification of foreign visitors' lifestyle typologies. *Tourism Management Perspectives*, ۱۹, ۳۲-۳۹.

Wickramaratne, V. C. , & Kumari, J. P. (۲۰۱۶). The impact of sports tourism on small scale business development in Sri Lanka: International cricket match. *International Journal of Research*, ۳۳.

Worapinij, P. , Jantarakolica, K. , & Kanittinsuttitong, N. (۲۰۱۷). Sports tourism management model and the development of sport tourism in Thailand. Paper presented at the ۲۲nd International Society for Business Innovation and Technology Management Conference, Bangkok, Thailand. *Sustainability*, ۱۰(۴), ۱۱۹۱

## Investigating the effects of sports tourism on sustainable urban development Using(GIS)

Masoud Haji Beg Lou , Baqer Mursal\*

### Abstract:

**Abstract:** Today, the role of sports in industry and economic prosperity in cities and regions is undeniable. It is urban development.

**Method:** Descriptive research is a survey. The statistical population consists of university physical education professors, physical education experts, tourism experts and tour leaders of Mehdi shahr city who answered the standard questionnaires arbitrarily. Geographic information system was used to describe tourist areas, sports venues and study areas. After collecting data, confirmatory factor analysis test was used to evaluate the construct validity of the research variables and their indicators.

**Results:** The results showed that the number of tourist areas in Mahdishahr city is sufficient and appropriate and there are a number of good sports facilities in this city. On the other hand, route analysis showed that sports tourism has a positive and significant effect on urban development.

**Conclusion:** Increasing the demand for tourism with environmental and socio-cultural harms caused by economic benefits and the effects of the presence of tourists in a vulnerable environment has led to increasing attention to development sustainability issues in tourism that should be considered by officials. Therefore, extensive research is needed on the capacity of sports facilities in MehdiShahr to hold sports events and the amount of money required to develop and beautify them.

**Keywords:** Sports Tourism, Sustainable Urban Development, GIS, Mahdishahr

پژوهشگاه علوم انسانی و مطالعات فرهنگی  
پرتال جامع علوم انسانی