

Research Paper

Analysis of the role of livelihoods in the form of rural settlements Case study: Bustano village of Bandar Abbas city

Saeed Rostami¹, Ali Akbar Heydari^{2*}, Yaghoub Piyastegar³

1. PhD Student in Architecture, Department of Architecture and Urban Planning, Yasuj Branch, Islamic Azad University, Yasuj, Iran

2. Assistant Professor of Architecture, Faculty Member of Yasuj University of Technology and Engineering, Yasuj, Iran

3. PhD in Urban Planning, Department of Architecture and Urban Planning, Yasuj Branch, Islamic Azad University, Yasuj, Iran

Received: 13 April 2020

Accepted: 24 August 2020

PP:204-219

Use your device to scan and read the article online



Keywords:

Lifestyle, Habitat Form, Bustano Village, Hormozgan

Abstract

The shape of housing and the physical texture of a rural settlement are influenced by various factors, including climatic, natural, socio-cultural and economic factors, all of which affect each other. The impact of these factors on the shape of human settlements has been studied in different ways and in several studies, but this is while the impact of economic factors, which is derived from the type of livelihood of residents, on the shape of the settlement . Ha, less explored. Accordingly, in the present study, this issue has been studied and by extracting the dominant living patterns in a village on the Persian Gulf, the effect of these patterns has been analyzed by the formation of rural housing in three scales: large, medium and small. In this research, Bustano village of Bandar Abbas city in Hormozgan province has been selected as a case study. According to the research findings, among the residents of this village, there are three patterns of livelihood, including livelihood based on fishing, livelihood based on trade and livelihood of workers. During the process of physical development of the village, the living space of the residents of these three living patterns has been formed in the form of three distinct textures, including the old texture in the sea, the middle texture and the new texture of the village. The research method in this research is descriptive-analytical based on logical reasoning in which the method of collecting information includes direct observation, interviews with residents and also reviewing the documents in the relevant organs. Finally, this study, while confirming the hypothesis of the influence of rural settlements on the living patterns of their inhabitants, concluded that in rural settlements, the use of flexible spaces with the ability to perform functional diversity, increase the ratio of space to mass in The system of configuration of houses, as well as the construction of warehouses and suitable spaces for the preparation, separation and storage of manufactured products, are among the most important requirements that are formed under the influence of livelihood in the space organization of houses.

Citation: Saeed Rostami, Ali Akbar Heydari , Yaghoub Piyastegar (2021): Analysis of the role of livelihoods in the form of rural settlements Case study: Bustano village of Bandar Abbas city . Journal of Regional Planning , Vol 11, No 42, PP 204-219

DOI: 10.30495/JZPM.2021.4282

*Corresponding author: Ali Akbar Heydari

Address: Assistant Professor of Architecture, Faculty Member of Yasuj University of Technology and Engineering, Yasuj, Iran

Tell: +989171455494

Email: AliAkbar_heidari@yu.ac.ir

Extended Abstract

Introduction:

Spatial analysis of indigenous settlements is a topic that has a lot to do with recognizing the cultural characteristics of its inhabitants. However, according to the existing literature, culture itself is a comprehensive concept that includes a set of different factors such as worldview, values, perceptions, norms, lifestyle and system of activities (Rapaport, 2003). The combination of these factors creates a tangled whole through which it affects all material and spiritual aspects of human life, including art, ethics, law, customs and all human artifacts (Ashoori, 2002). In this regard, the way of life of individuals is one of the objective aspects of the crystallization of culture in the material life of the inhabitants of an area, which is related to the concept of lifestyle (Life style) It is related as one of the shaping aspects of culture. This concept means the tools, strategies and methods that people use to provide for their livelihood and includes items such as agriculture, animal husbandry, fishing, industry and These different ways of living create different ways of life according to which urban, rural and nomadic life can be distinguished. In this regard, rural settlements are one of the types of housing that in different areas, depending on the environmental, cultural and social characteristics of the inhabitants of those areas, takes different forms. One of the factors that is influential in shaping the space system of such a settlement is the type of livelihood of its inhabitants. Accordingly, the present study seeks to investigate the different methods and mechanisms for the impact of rural housing on the type of livelihood of its residents by claiming that the livelihood of rural residents is effective in the form of rural settlements.

Methodology:

The present study seeks to investigate how the shape of a rural settlement is affected by the type of livelihood of its inhabitants. Accordingly, the livelihood of the residents is considered as an independent variable and the physical design of the settlement is considered as a dependent variable. The physical characteristics of a village can be analyzed in three scales, which include macro, medium and micro scales. On a large scale, the general characteristics of the texture are examined,

including how the texture is granulated, the network of passages, the elongation and the direction of village development. In the medium scale, the general characteristics of residential units are analyzed, including the direction of the house, construction pattern, mass and space system, as well as neighborhood relations, and finally, on a micro scale, factors such as the spatial organization of the house, functional areas, Building materials and systems, entrances and openings in houses are examined. By analyzing these cases, while knowing the lifestyle of residents, a comprehensive understanding of the relationship between living patterns and how space is organized at different levels of this residential system can be achieved.

The present research in the field section has collected and analyzed the relevant information by case study method and using tools such as direct observation, interviewing residents and sketching. The interviewees were selected from among the people who have lived in this village for a long time. Finally, the findings of the study were analyzed using a comparative study method and logical reasoning in relation to the theoretical framework presented in this study, during which the impact of livelihoods of Bostano villagers in terms of morphology and typology in the three seaside textures. The middle texture of the village and the new texture were analyzed.

Findings:

The impact of the settlement form in the village of Bustano on the Persian Gulf can be extended to the livelihoods of their residents as follows:

The main core of the village is linearly formed by the sea. The reason for this is the tendency of the inhabitants to fishing and fishing, which from the beginning of the formation of this village, has been considered as the dominant model of livelihood of the inhabitants of this village. Therefore, at the macro level, the segregation of tissue at the seafront is linear and spaced (About 4 meters) Made of each other. The presence of these 4-meter passages in the vicinity of the plots, in addition to passing the sea breeze and creating ventilation, allows the passage of fishing boats and their transfer from home and sea and vice versa. Therefore, with such passages leading to the sea in the vicinity of residential parts, it is

possible to move the boat into the house and unload the catch and separate it at home and prepare for transfer to the market. In the middle and new contexts of the village, due to the change in the living pattern of the residents from fishing to jobs such as labor, sales, etc., there was no need to build roads of this width in the north-south direction. Therefore, the width of these passages has been reduced from 4 meters to 2 meters, which provides only for the use of the passage and also the role of ventilation in the tissue. It should be noted that due to rising land prices and population growth in the new context, the size of the plots has decreased and in some cases the north-south passages have been removed. Therefore, at the macro level of the village, it can be said that due to the livelihood of most residents to fishing and fishing, the basic texture of the village has been formed on the seafront. Also, in this context, a network of passages has been created in order to transfer fishing equipment from the sea to the house and vice versa, in order to transfer fishing into the house, perpendicular to the sea (north-south).

On the May scale, the most important effect that the shape of rural settlements has taken from the livelihood pattern is the increase in the ratio of space to mass to more than 50%, which is reflected in the yard and open space. Therefore, the yard, as a flexible functional space, allows the family to perform various types of livelihood activities. On the other hand, since fishing is the most dominant livelihood model for the residents of this village, and on the other hand, it is a group activity (because at least a few people are needed to lift the net from the sea), so this has increased the spirit of cooperation and cooperation between the residents of this village with each other. In this way, in a daily fishing, the men of several families have to cooperate with each other and go to the sea together for fishing. This also affects the relationships between their women; In this way, after transferring the catch and its depot in the yard of one of the houses, the women next door gather in that house and try to separate the catch. Therefore, in this village, the yard is the main element in shaping the space organization of the house and plays an important role in providing livelihood for residents; Thus, in the old context, where the livelihood of the inhabitants is based on fishing, the yard is considered as a space for

fish depot, net repair, boat park, fuel depot and fishing equipment depot. In the middle context, where the predominant pattern of household livelihood is based on male workers outside the home, the yard is used as a place to make handicraft products for sale in the market, and in the new context, where the predominant pattern of livelihood is based on trade and sales. The yard is used as a place to store sex and separate them. Also, the provision of warehouses for storing goods and products is another living space that can be seen in most of the houses in the village of Bustano. In addition, a limited number of residents of the village are engaged in livestock maintenance as part of their livelihood, which has led to the construction of cages for these animals in part of the yard

Conclusion:

Rural housing is the manifestation of lifestyles, livelihoods, and ultimately the forces and factors influencing the environment and socio-economic trends. Among these, the productive and livelihood nature is one of the most important features of rural housing in different parts of the country, which is effective at different levels of the formation of this settlement. Accordingly, the present study investigates how lifestyle methods affect the form of rural settlements in the village of Bustano on the Persian Gulf. The results show that the texture of the village at the macro level, following the dominant pattern of livelihood based on fishing, has been formed in the sea and linearly. In this residential model, in order to transfer the boat and other fishing equipment into the house, special passages have been formed in the vicinity of the residential grains, which, while having a climatic function (in order to pass the air flow into the tissue), can move the boat from the sea to Provides the inside of the house and vice versa. At the middle level, allocating more than 50% of the land area to the yard for livelihood activities in the yard is another manifestation of the impact of housing on the living patterns in this village. Also, the cooperation and cooperation of the neighbors to carry out livelihood affairs collectively in this village has become a factor to increase social solidarity in this village. Finally, on a micro scale, the provision of spaces for depots and segregation of fishing, repair of fishing nets, boat parking and fuel storage is the

dominant model of spatial organization of yards by the sea. In addition to this, the provision of spaces for storage and storage of goods, goods and handicrafts of villagers in the villages along the Persian Gulf, is another space requirement of the yard space organization in the houses in this village.

Finally, this study, while confirming the hypothesis of the influence of rural settlements on the livelihood patterns of their inhabitants,

concluded that in rural settlements, the use of flexible spaces with the ability to perform functional diversity, increasing the ratio of space to mass in The configuration system of houses as well as the construction of warehouses and suitable spaces for the preparation, separation and depot of manufactured products are among the most important requirements that are formed under the influence of livelihood in the spatial organization of these houses.



تحلیلی بر نقش معیشت بر شکل سکونت‌گاه‌های روستایی نواحی ساحلی شهرستان بندرعباس (مورد پژوهی: روستای بوستانو)

سعید رستمی^۱، علی اکبر حیدری^{۲*}، یعقوب پیوسته‌گر^۳

۱. دانشجوی دکتری معماری، گروه معماری و شهرسازی، واحد یاسوج، دانشگاه آزاد اسلامی، واحد یاسوج، ایران
۲. استادیار معماری، عضو هیئت علمی دانشکده فنی و مهندسی، دانشگاه یاسوج، یاسوج، ایران
۳. دکتری شهرسازی، گروه معماری و شهرسازی، واحد یاسوج، دانشگاه آزاد اسلامی، واحد یاسوج، ایران

چکیده

شکل مسکن و بافت کالبدی یک سکونت‌گاه روستایی تحت تاثیر عوامل مختلفی از جمله عوامل اقلیمی، طبیعی، عوامل اجتماعی - فرهنگی و عوامل اقتصادی قرار دارد که مجموعه این عوامل نیز خود بر یکدیگر تاثیر می‌گذارند. نحوه تاثیر گذاری این عوامل بر شکل سکونتگاه‌های انسانی به روش‌های مختلف و در پژوهش‌های متعددی مورد بررسی قرار گرفته است؛ اما این در حالی است که تاثیر عوامل اقتصادی که برگرفته از نوع معیشت ساکنین است، بر شکل سکونت‌گاه‌ها، کمتر مورد کنکاش قرار گرفته است. بر همین اساس در پژوهش حاضر این موضوع مورد بررسی قرار گرفته و با استخراج الگوهای غالب معیشتی در یک روستا در حاشیه خلیج فارس، تاثیر این الگوها با شکل‌گیری مسکن روستایی در سه مقیاس کلان، میانی و خرد مورد تحلیل قرار گرفته است. در این پژوهش روستای بوستانو از توابع شهرستان بندرعباس در استان هرمزگان به عنوان نمونه موردی انتخاب شده است. بر اساس یافته‌های پژوهش، در میان ساکنین این روستا، سه الگوی معیشت شامل معیشت مبتنی بر صیادی، معیشت مبتنی بر تجارت و معیشت کاری وجود دارد. در جریان فرایند توسعه کالبدی روستا نیز حوزه زندگی ساکنین این سه الگوی معیشتی در قالب سه بافت متمایز شامل بافت قدیم در حاشیه دریا، بافت میانه و بافت جدید روستا شکل گرفته است. روش تحقیق در این پژوهش از نوع توصیفی-تحلیلی مبتنی بر استدلال منطقی است که شیوه گردآوری اطلاعات در آن شامل مشاهده مستقیم، مصاحبه با اهالی و نیز بررسی اسناد و مدارک موجود در ارگان‌های ذیربط بوده است. در نهایت این پژوهش ضمن تایید فرضیه تاثیرپذیری شکل سکونتگاه‌های روستایی از الگوهای معیشت ساکنین آنها، به این نتیجه دست یافت که در سکونت‌گاه‌های روستایی، استفاده از فضاهای انعطاف پذیر با قابلیت انجام تنوع عملکردی، افزایش نسبت فضا به توده در نظام پیکره‌بندی خانه‌ها و نیز ساخت انبارها و فضاهای مناسب جهت تهیه، تفکیک و دپوی محصولات تولیدی، از جمله مهمترین الزاماتی است که تحت تاثیر معیشت در سازمان فضایی خانه‌ها شکل می‌گیرد.

تاریخ دریافت: ۲۵ فروردین ۱۳۹۹

تاریخ پذیرش: ۳ شهریور ۱۳۹۹

شماره صفحات: ۲۱۹-۲۰۴

از دستگاه خود برای اسکن و خواندن مقاله به صورت آنلاین استفاده کنید



واژه‌های کلیدی:

شیوه معیشت، شکل سکونت‌گاه، روستای بوستانو، هرمزگان

استناد: سعید رستمی، علی اکبر حیدری، یعقوب پیوسته‌گر (۱۴۰۰): تحلیلی بر نقش معیشت بر شکل سکونت‌گاه‌های روستایی نواحی ساحلی شهرستان بندرعباس (مورد پژوهی: روستای بوستانو)، فصلنامه برنامه ریزی منطقه ای، سال ۱۱، شماره ۴۲، مردودشت: صص ۲۱۹-۲۰۴

DOI: 10.30495/JZPM.2021.4282

* نویسنده مسئول: علی اکبر حیدری

نشانی: استادیار معماری، عضو هیئت علمی دانشکده فنی و مهندسی، دانشگاه یاسوج، یاسوج، ایران

تلفن: ۰۹۱۷۱۴۵۵۴۹۴

پست الکترونیکی: Aliakbar_Heidari@yu.ac.ir

مقدمه :

(40: 2011). به بیانی دیگر «معیشت چیزی بیش از شغل است و شامل همه کارهایی می‌شود که افراد انجام می‌دهند تا گذران زندگی کنند» (Helmor & Sing, 2001; 45).

امروزه یکی از مهمترین عوامل موثر در تحقق معیشت در جوامع روستایی، دارا بودن مسکن معیشت محور است که از دیرباز، نقشی اساسی در تامین نیازهای اقتصادی، اجتماعی و فرهنگی روستائیان داشته است (Eslami et al, 2019: 37). مسکن روستایی تجلی‌گاه شیوه‌های مختلف زیستی، فرهنگی، اجتماعی، معیشتی و اقتصادی روستائیان است و مجموعه این عوامل، باعث شکل‌گیری تفاوت در شیوه سکونتگاهی روستایی و شهری شده است (Saeedi, 1994: 511; Sartipipour, 2007: 2). به طور کلی کارکردهای مختلف مسکن روستایی در چهار بخش قابل تقسیم است:

- کارکردهای زیستی: شامل فضاهایی است که محل زیست، استراحت و خواب ساکنین مسکن است و یا مستقیماً به این فعالیت‌ها مربوط می‌شود (Badri & mousavi, 2010).

- کارکرد اقتصادی (معیشتی - تولیدی): این بخش شامل کلیه فضاهای کارگاهی و تدارکاتی موجود در خانه است که از آنها به منظور انجام فعالیت‌های تولیدی و معیشتی استفاده می‌شود (Nabardi, 1997: 130).

- کارکردهای تدارکاتی: خدماتی مانند پخت و پز، شست و شوی ظروف، پوشاک و تهیه مواد لبنی، آماده سازی مواد غذایی، ساخت یا تعمیر ابزارآلات برای فعالیت‌های تولیدی و مواردی از این قبیل از جمله فعالیت‌های تدارکاتی است که در مسکن روستایی قابل مشاهده هستند (Hedayatnezhad, 1996: 653).

- کارکرد فرهنگی - اجتماعی: فراهم آوردن شرایط مطلوب برای خانواده و نیز تعامل سازنده میان ساکنین و نیز همسایه‌ها با یکدیگر از جمله کارکردهای فرهنگی - اجتماعی مسکن روستایی است (Westaway, 2006: 187; Domanski, 2008: 240).

از آنجا که معماری به عنوان یک پدیده اجتماعی، از فرهنگ نشأت گرفته و بر آن تأثیر می‌گذارد، لذا مسکن روستایی نیز در هر منطقه، انعکاسی از فرهنگ و هنر آن منطقه محسوب شده و با دگرگونی‌های که در سایر عرصه‌های زندگی و فرهنگی به وقوع می‌پیوندد، متناسب است (Raheb, 2015: 3). بنابراین از آنجا که شیوه معیشت، یکی از وجوه فرهنگ است بنابراین تأثیرپذیری مسکن از شیوه‌های معیشت ساکنین آن نیز یکی از وجوه نمودپذیری فرهنگ در الگوی سکونت ساکنین آن به

تحلیل فضایی سکونت‌گاه‌های بومی، موضوعی است که ارتباط زیادی با شناخت ویژگی‌های فرهنگی ساکنین آن دارد. این در حالی است که بنا به ادبیات موجود، فرهنگ خود مفهومی جامع و فراگیر است که شامل مجموعه‌ای از عوامل مختلف از جمله جهان بینی، ارزش‌ها، تصورات، هنجارها، روش زندگی و نظام فعالیت‌ها می‌باشد (Rapaport, 2003). مجموعه این عوامل کلیت درهم تافته‌ای را ایجاد می‌کند که از طریق آن تمام ابعاد مادی و معنوی زندگی انسان از جمله هنر، اخلاقیات، قانون، آداب و رسوم و کلیه مصنوعات بشر را تحت تأثیر قرار می‌دهد (Ashoori, 2002). در همین ارتباط شیوه معیشت افراد یکی از وجوه عینی تبلور فرهنگ در زندگی مادی ساکنین یک منطقه به شمار می‌رود که این موضوع با مفهوم روش زندگی (Life style) به عنوان یکی از وجوه شکل‌دهنده فرهنگ در ارتباط است (Afshari et al, 2015). این مفهوم به معنی ابزارها، راهکارها و روش‌هایی است که افراد به منظور تامین مایحتاج زندگی خویش به کار می‌گیرند و مشتمل بر مواردی چون کشاورزی، دامپروری، صیادی، صنعتی و ... است. این شیوه‌های مختلف معیشتی، روش‌های مختلف زندگی را به وجود می‌آورد که بر اساس آن زندگی شهرنشینی، روستایی و عشایری قابل تفکیک است. در همین ارتباط سکونت‌گاه‌های روستایی به عنوان یکی از انواع مسکونی است که در مناطق مختلف، بسته به ویژگی‌های محیطی، فرهنگی و اجتماعی ساکنین آن مناطق، اشکال مختلفی به خود می‌گیرد. یکی از مواردی که در شکل-دهی به نظام فضایی این گونه سکونت‌گاهی تأثیرگذار است، نوع معیشت ساکنین آن است. بر همین اساس پژوهش حاضر با طرح این ادعا که معیشت ساکنین روستا بر شکل سکونت‌گاه‌های روستایی تأثیرگذار است، در پی بررسی روش‌ها و سازوکارهای مختلف تأثیرپذیری مسکن روستایی از نوع معیشت ساکنین آن است. لذا پرسش‌های اصلی تحقیق به این صورت قابل طرح می‌باشند:

۱- نوع معیشت ساکنین یک روستا چه تأثیری بر ویژگی‌های بافت و الگوی ریخت‌شناسی آن روستا دارد؟

۲- نوع معیشت ساکنین یک روستا چه تأثیری بر الگوی مسکن و نظام فضایی موجود در خانه‌های ساکنین آن دارد؟

پیشینه و مبانی نظری تحقیق:

معیشت به معنای «توانایی‌ها، دارایی‌ها و فعالیت‌هایی است که برای زندگی و زنده بودن مورد نیاز است» (Chambers, 2005: 5). معیشت همچنین سازکارهای دسترسی به منابع در طول دوره زندگی را نیز در بر می‌گیرد (Jomepour et al,

است. بر همین اساس در این پژوهش این موضوع مد نظر قرار گرفته است.

مواد و روش تحقیق:

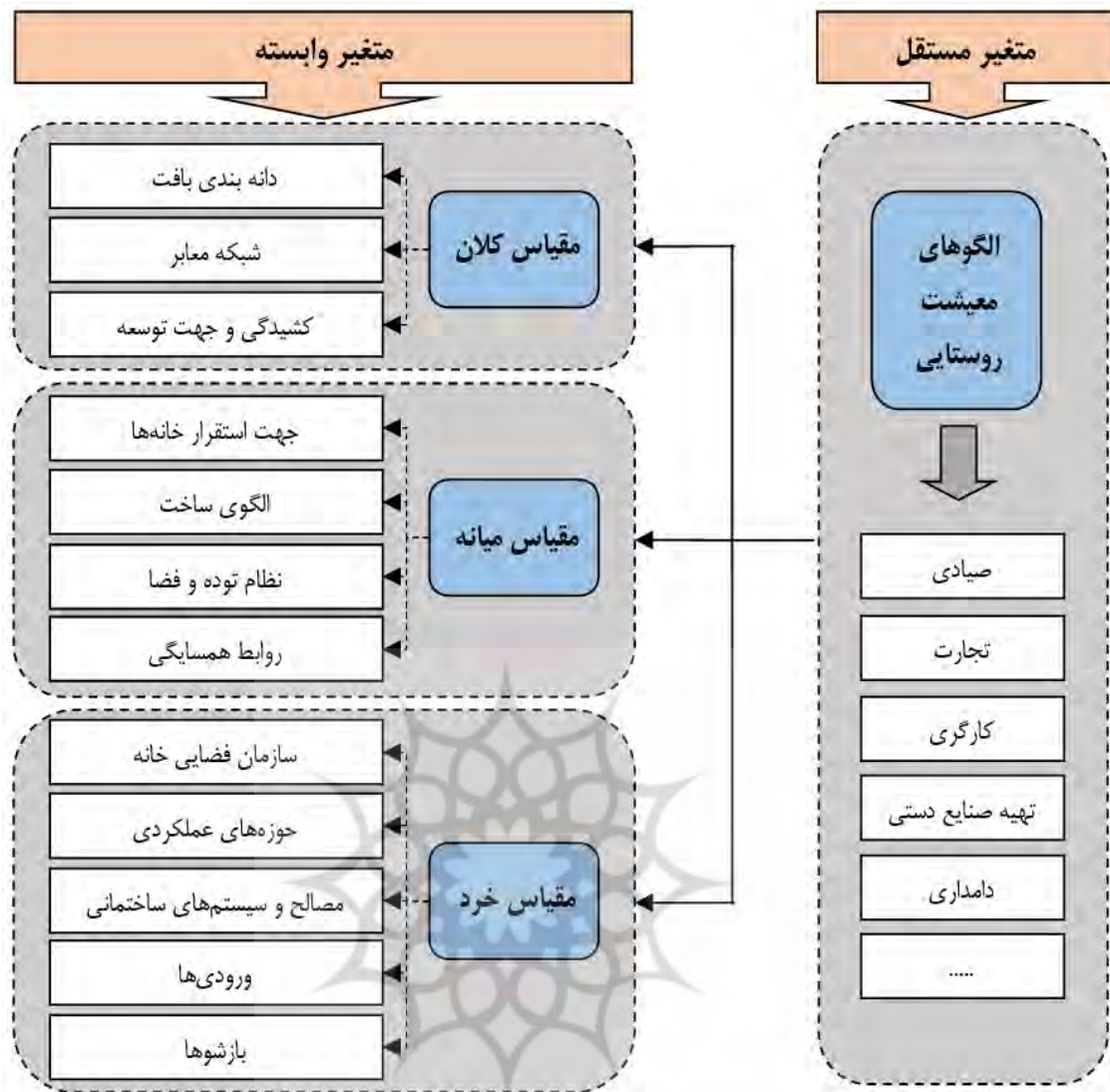
همانگونه که عنوان شد پژوهش حاضر در پی بررسی نحوه تأثیرپذیری شکل یک سکونت‌گاه روستایی از نوع معیشت ساکنین آن است. بر همین اساس شیوه معیشت ساکنین به عنوان متغیر مستقل و طرح کالبدی سکونت‌گاه به عنوان متغیر وابسته در نظر گرفته شده است. ویژگی‌های کالبدی یک روستا در سه مقیاس قابل تحلیل هستند که شامل مقیاس‌های کلان، میانه و خرد می‌باشد. در مقیاس کلان، ویژگی‌های کلی بافت از جمله چگونگی دانه‌بندی بافت، شبکه معابر، کشیدگی و جهت توسعه روستا مورد بررسی قرار می‌گیرد. در مقیاس میانه، به تحلیل ویژگی‌های کلی واحدهای مسکونی از جمله جهت استقرار خانه، الگوی ساخت، نظام توده و فضا و نیز روابط همسایگی پرداخته می‌شود و در نهایت در مقیاس خرد، عواملی چون سازمان فضایی خانه، حوزه‌های عملکردی، مصالح و سیستم‌های ساختمانی، ورودی‌ها و بازوها در خانه‌ها مورد بررسی قرار می‌گیرد. با تحلیل این موارد، ضمن شناخت نسبت به شیوه زندگی ساکنین، می‌توان به درک جامعی از ارتباط الگوهای معیشتی و نحوه سازماندهی فضا در سطوح مختلف این نظام سکونت‌گاهی دست یافت (شکل ۱).

پژوهش حاضر در بخش میدانی با روش مطالعه موردی و استفاده از ابزارهایی چون مشاهده مستقیم، مصاحبه با اهالی و نیز ترسیم کروکی، به گردآوری و تحلیل اطلاعات مربوطه پرداخته است. مصاحبه شونده‌گان از میان افرادی انتخاب شدند که قدمت سکونت بالایی در این روستا داشتند. در نهایت یافته‌های تحقیق با استفاده از روش مطالعه تطبیقی و نیز استدلال منطقی در ارتباط با چهاچوب نظری مطرح شده در این پژوهش مورد تحلیل و بررسی قرار گرفت که طی آن تأثیر نوع معیشت ساکنین روستای بوستانو از منظر ریخت‌شناسی و گونه‌شناسی در سه بافت حاشیه دریا، بافت میانی روستا و بافت جدید مورد تحلیل قرار گرفت.

شمار می‌رود. با این توضیح مسکن معیشت محور به مسکنی اطلاق می‌شود که عناصر و اجزای آن علاوه بر دارا بودن کارکرد خوابگاهی، بتوانند در تأمین بخش عمده‌ای از معیشت و اقتصاد خانواده‌های روستایی نقش داشته باشند.

در ارتباط با موضوع معیشت روستائیان، تاکنون تحقیقات مختلفی صورت گرفته است که از جمله مهمترین آنها می‌توان به شمس‌الدینی و همکاران (۱۳۹۱) اشاره نمود. آنها در تحقیقی با عنوان تحلیلی بر وضعیت معیشتی مهاجران روستایی در شهرها در دهستان رستم دو از توابع شهرستان رستم، با استفاده از روش توصیفی - تحلیلی، به بررسی تأثیر عواملی چون تلاش برای رفع بیکاری و افزایش درآمد در مهاجرت روستائیان به شهرها پرداخته‌اند (Shamsodini et al, 2013: 141). الیس و همکارانش (۲۰۰۳) نیز الگوهای معیشت و کاهش فقر روستایی در کشور تانزانیا، اوگاندا و مالاوی را مورد بررسی قرار دادند و با بیان این مطلب که فقر روستایی شدیداً متأثر از کمبود زمین‌های کشاورزی و دام است، به این نتیجه دست یافتند که نبود امنیت شغلی و عدم تمرکز مالی در فعالیت‌های اشاره شده و ازدست دادن فرصت‌های کشاورزی، از جمله مهمترین عوامل در شکل‌گیری فقر روستایی در این مناطق است (Ellis & et al, 2003). کرامپ و همکاران (۲۰۰۴)، در پژوهشی معیشت روستایی را در ارتفاعات مرکزی ویتنام مورد بررسی قرار دادند (Cramb & et al, 2004) و شربین و همکاران (۲۰۰۸)، نیز در مطالعه‌ای، جمعیت خانوارهای روستایی، نوع معیشت آنها و محیط زیست آنها را در دو محیط جداگانه مرزی و حاشیه‌ای (خشک و کوهستانی) در منطقه آمازون مورد بررسی قرار دادند (Sherbinin & et al, 2008). یی پینگ فانگ و همکاران (۲۰۱۴) نیز در تحقیقی با عنوان حساسیت استراتژی معیشت، به سرمایه معیشت در مناطق کوهستانی با استفاده از مصاحبه‌های نیمه ساختار یافته در مسیر رودخانه مین‌جیان در کشور چین پرداختند و به این نتیجه دست یافتند که سرمایه‌های طبیعی و انسانی با راهبرد معیشتی، تأثیر بسزایی در شکل سکونتگاه‌ها دارد (Yi-P F & et al, 2014).

با توجه به موارد عنوان شده در فوق چنین به نظر می‌رسد که اغلب پژوهش‌های انجام شده در ارتباط با معیشت روستائیان، در حوزه برنامه‌ریزی بوده و کمتر پژوهشی به در حوزه کالبدی به تأثیر شیوه معیشت روستائیان بر شکل سکونت‌گاهشان پرداخته



شکل ۱- چارچوب نظری تحقیق

محدوده مورد مطالعه:

اولیه و قدیم روستا متشکل از یک نوار خطی در حاشیه دریا است که الگوی معیشت ساکنین آن بر مبنای صیادی است. بافت میانی روستا که نسبت به بافت قدیم از قدمت کمتری برخوردار است، مقارن با ساخت کارخانه کشتی سازی در حوالی روستا است. الگوی معیشت غالب این بخش از اهالی روستا نیز بر مبنای کارگری و در بعضی موارد نیز پرورش و نگهداری دام است و در نهایت بافت جدید روستا که در دورترین فاصله از دریا و در مجاورت جاده و به تبع مجتمع‌های تجاری ساخته شده است، در بردارنده اهالی فروشنده و تاجر مشغول در این مجتمع-ها است (تصویر ۲).

روستای بوستانو از توابع استان هرمزگان و در فاصله ۳۵ کیلومتری از بندرعباس می‌باشد. استقرار این روستا در حاشیه دریا از یک سو و همچنین همجواری آن با سازمان کشتی-سازی، از سوی دیگر باعث شکل‌گیری دو نوع شیوه معیشت مبتنی بر صیادی و کارگری در این روستا شده است. همچنین قرارگیری این روستا در محور مواصلاتی بندرعباس به بندر خمیر نیز باعث شکل‌گیری مجتمع‌های تجاری در نزدیکی روستا شده که نوع سوم شیوه معیشت مبتنی بر تجارت را نیز برای ساکنین این روستا فراهم آورده است. رواج این سه شیوه غالب معیشت در میان ساکنین این روستا مقارن با شکل‌گیری سه بافت مسکونی متفاوت در این روستا می‌باشد که با روند و جهت توسعه روستا نیز در ارتباط است؛ به این معنی که هسته



شکل ۲- موقعیت جغرافیایی و تصویر هوایی روستای بوستانو در استان هرمزگان



شکل ۵- تولید و فروش صنایع دستی توسط زنان به عنوان بخشی از الگوی معیشت روستای بوستانو



شکل ۴- فروش ماهی‌های صید شده در بازار به عنوان بخشی از الگوی معیشت در روستای بوستانو



شکل ۳- صید ماهی به عنوان الگوی غالب معیشت در روستای بوستانو

بحث و ارائه یافته‌ها:

با توجه آنچه پیش‌تر عنوان شد، در این بخش به تحلیل ریخت‌شناسی بافت روستا و نیز گونه‌شناسی مسکن روستایی در سه سطح کلان، میانه و خرد پرداخته می‌شود.

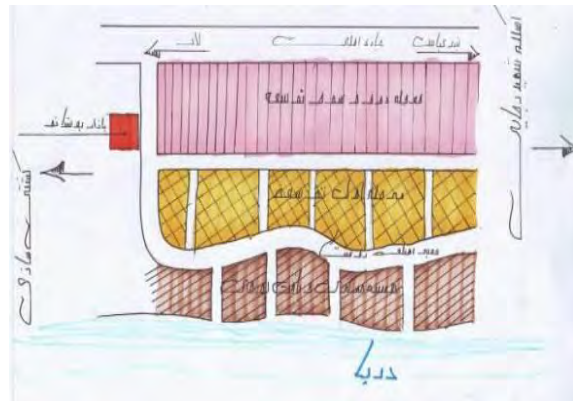
تحلیل روستا در سطح کلان

- دانه بندی بافت

در روستای بوستانو، هر چه از بافت حاشیه روستا به بافت جدید پیش رویم، مساحت قطعات مسکونی کاهش یافته و در نتیجه تراکم بافت نیز افزایش می‌یابد به نحوی که متوسط مساحت قطعات در بافت قدیم حاشیه دریا ۷۳۵ متر مربع، در بافت میانه ۳۷۲ متر مربع و در بافت جدید، متوسط مساحت قطعات ۲۳۰ متر مربع می‌باشد. به نظر می‌رسد در بافت قدیم به دلیل ارزش پایین زمین در گذشته، قطعات مسکونی نیز از مساحت بیشتری برخوردار شده‌اند؛ این در حالی است که با افزایش جمعیت و نیز افزایش ارزش ریالی زمین به ویژه در بافت‌های میانه و جدید روستا، میانگین قطعات مسکونی کاهش یافته و تراکم سکونت افراد در این بافت‌ها نیز افزایش یافته است.

- شبکه معابر

شبکه اصلی معابر روستا در امتداد شرقی-غربی شکل گرفته است که لایه‌های مختلف روستا در امتداد این شبکه اصلی شکل گرفته‌اند. اما این در حالی است که در بافت قدیم، علاوه بر این معبر اصلی که در پشت لایه اول پلاک‌های مسکونی قرار دارد، مسیرهایی به عرض ۳ متر و منتهی به دریا نیز وجود دارد که از آن به عنوان مسیری برای انتقال قایق به درون خانه‌ها و بالعکس استفاده می‌شود. مضاف بر اینکه وجود این معابر در راستای جنوب به شمال، باعث انتقال کوران هوا به لایه‌های عمیق‌تر بافت نیز می‌شود. در بافت میانه وجود این معابر با عرض کمتر (در حدود ۱,۵ تا ۲ متر) کماکان وجود داشته و تنها به منظور عبور انسان و گاه‌ا‌م مورد استفاده قرار می‌گیرد. اما در بافت جدید، این معابر (معابر شمالی-جنوبی) حذف شده و صرفاً بافت در امتداد معابر اصلی (شرقی-غربی) شکل گرفته است.



شکل ۶- الگوی شبکه معابر در روستای بوستانو



شکل ۸- الگوی معابر فرعی (شمالی-جنوبی) در بافت قدیمی (حاشیه دریا)



شکل ۷- الگوی معابر فرعی (شمالی-جنوبی) در بافت میانه

- الگوی ساخت

اکثر بناهای ساخته شده در بافت قدیم روستای بوستانو، مرمتی و قدیمی هستند؛ این در حالی است که با ورود به بافت میانه و بافت جدید روستا، از قدمت خانه‌ها کاسته شده و ساخت بناهای نوساز، افزایش می‌یابد. خانه‌ها در بافت قدیم عموماً در یک طبقه ساخته شده‌اند، اما در بافت میانه و بافت جدید، ساخت خانه‌های دو طبقه و گاهی سه طبقه (در بافت جدید) نیز قابل مشاهده است. در بافت قدیم، حیاط در مرکز و ساخت بنا در اطراف آن انجام گرفته است؛ این در حالی است که در بافت میانه و بافت جدید، حیاط در یک سمت و بنا در سمت دیگر ساخته شده است.

- نظام توده به فضا

طبق بررسی انجام شده، نسبت توده به فضا در تمامی الگوهای خانه‌های مسکونی در روستای بوستانو دارای میانگین ۵۰٪ است. این موضوع در ارتباط با خانه‌های موجود در بافت قدیم، فضای بازحیاط تا ۶۵٪ مساحت کل زمین را در بر گرفته است که این موضوع نشان از اهمیت کارکردی این فضا در ارتباط با فعالیت‌های معیشتی و صیادی است که در آن انجام می‌پذیرد. در نمودار زیر، متوسط فضای باز، نیمه باز و بسته در بافت‌های مختلف روستا ارائه شد است.

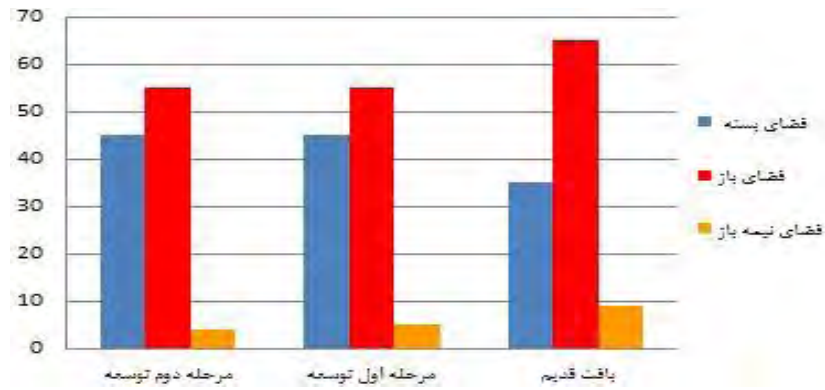
- کشیدگی و جهت توسعه

کشیدگی روستا در هر سه بافت (قدیمی، میانه و جدید)، جهت شرقی-غربی و در امتداد ساحل دریا است. اگرچه بافت میانه و بافت جدید روستا در لایه‌های بعدی نسبت به بافت قدیم و در امتداد شمال توسعه یافته است، اما با این حال جهت توسعه درونی بافت، در امتداد ساحل دریا و با کشیدگی شرقی-غربی است. علت این امر، استفاده از جریان هوا از سمت دریا به ساحل است. این موضوع با ایجاد کوران در فضای داخلی خانه باعث کاهش رطوبت نسبی هوا در داخل خانه و در نتیجه ارتقا شرایط آسایش حرارتی در فضای داخلی خانه می‌شود. وجود بادگیر به ویژه در خانه‌های موجود در بافت سنتی روستا، گواه این موضوع است.

تحلیل روستا در سطح میانه

- جهت استقرار خانه‌ها

جهت استقرار خانه‌ها در روستای بوستانو به تبعیت از بافت روستا، در امتداد شرقی-غربی است. این عامل باعث استفاده حداکثری از کوران هوای ایجاد شده از سمت دریا و در نتیجه تامین آسایش بیشتر درون خانه‌ها می‌شود. وجود بازشوهای متعدد و وسیع در جبهه‌های رو به دریا و پشت به آن جهت ورود و خروج جریان هوا، شواهدی بر این ادعا است.

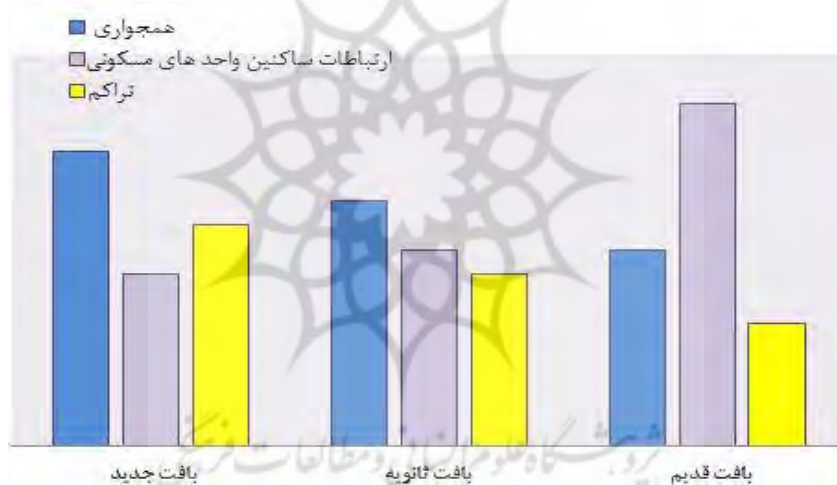


شکل ۹- میانگین توده و فضا در بافت‌های مختلف روستای بوستانو

نظام همسایگی

در روستای بوستانو، روابط اجتماعی میان همسایگان در سطح مطلوبی قرار دارد؛ این در حالی است که این ارتباط در بافت حاشیه دریا (بافت قدیم) به دلیل قدمت بیشتر ساکنین، از سطح بیشتری برخوردار است. این موضوع بیشتر در ارتباطات میان زنان نمود دارد به نحوی که رفت و آمد زنان همسایه به خانه‌های یکدیگر و تعاون و همکاری در انجام امور مختلف (به ویژه

در انجام مراسمات) نمودی عینی از روابط زیاد همسایگی در این روستا است. با توجه به اینکه خانه‌های حاشیه دریا به صورت پله‌کانی و در سطحی بالاتر از دریا ساخته می‌شوند، لذا نشستن بر روی این پلکان‌ها و تماشای دریا، نمونه‌ای از محل مراودات اجتماعی زنان روستایی به ویژه در بافت ساحلی است.



شکل ۱۰- همجواری و نحوه ارتباطات ساکنین خانه در بافت قدیم، مرحله اول و دوم توسعه روستای بوستانو

تحلیل روستا در سطح خرد

سازمان فضایی خانه

در روستای بوستانو، دو نوع سازمان فضایی وجود دارد که یکی مبتنی بر حیاط مرکزی است که در بافت حاشیه دریا (بافت قدیم) وجود داشته و دیگری سازمان خطی و L شکل است که بیشتر در بافت‌های میانه و جدید روستا نمود دارد. در این الگوها، حیاط در یک سو و سایر بخش‌های خانه در ضلع دیگر ساخته شده است. در الگوی حیاط مرکزی، حیاط به عنوان بخش خدمات دهنده و فضای اصلی معیشتی خانوار قلمداد شده و سایر فضاهای خانه از جمله فضاهای سکونتی و خدماتی، پیرامون آن شکل می‌گیرند. در این الگو تفاوتی بین اتاق خواب، نشیمن و اتاق مهمان وجود نداشته و همه فعالیت‌ها در مکان‌های مشابه صورت می‌گیرند. به این معنی که اتاقی که به عنوان اتاق خواب است، برای خوابیدن، مطالعه و انبار رختخواب استفاده می‌شود و اگر همین اتاق برای نشیمن باشد، دور هم نشستن خانواده، پذیرایی از مهمان و غذا خوردن در آن انجام می‌گیرد و محل استقرار کم‌رختخواب میهمان، تلویزیون و وسایل پذیرایی نیز هست. این در حالی است که در خانه‌های یک طرفه که عموماً بر اساس الگوهای مسکن شهری و تحت حمایت و نظارت بنیاد مسکن در روستا ساخته شده است، یک اتاق بزرگتر به عنوان اتاق میهمان داشته که کلیه فعالیت‌های مربوط به میهمان از جمله پذیرایی، خواب و خوراک میهمان در آن فضا انجام می‌-

صورت می‌گیرند. به این معنی که اتاقی که به عنوان اتاق خواب است، برای خوابیدن، مطالعه و انبار رختخواب استفاده می‌شود و اگر همین اتاق برای نشیمن باشد، دور هم نشستن خانواده، پذیرایی از مهمان و غذا خوردن در آن انجام می‌گیرد و محل استقرار کم‌رختخواب میهمان، تلویزیون و وسایل پذیرایی نیز هست. این در حالی است که در خانه‌های یک طرفه که عموماً بر اساس الگوهای مسکن شهری و تحت حمایت و نظارت بنیاد مسکن در روستا ساخته شده است، یک اتاق بزرگتر به عنوان اتاق میهمان داشته که کلیه فعالیت‌های مربوط به میهمان از جمله پذیرایی، خواب و خوراک میهمان در آن فضا انجام می‌-

قلمداد می‌شود. این فضا متشکل از چندین قرارگاه رفتاری از جمله محدوده‌ای برای نگهداری قایق و تجهیزات صیادی، سکوی پهن صید و تفکیک آن و نیز محل تعمیر تور ماهیگیری، انبار سوخت (تانکر) برای مصرف قایق، شیر آب و فضای سبز است. فضای حیاط در بافت میانه و جدید که ساکنین آن دارای معیشت غیر از صیادی هستند، به عنوان فضایی برای فعالیت‌های روزمره زنان از جمله تهیه محصولات صنایع دستی جهت فروش در بازار مورد استفاده قرار می‌گیرد.

گیرد. مابقی اتاق‌ها در اختیار خانواده و به منظور انجام فعالیت‌های روزمره مورد استفاده قرار می‌گیرد. همچنین در خانه‌های دو طبقه، از طبقه پایین به منظور فضای خدماتی و معیشتی و از طبقه بالا به منظور فضای زیستی استفاده می‌شود.

همانگونه که عنوان شد، حیاط در سازمان فضایی خانه‌های روستای بوستانو دارای اهمیت بسیاری است؛ به این ترتیب که در الگوی حیاط مرکزی که بیشتر در حاشیه دریا و در بافت قدیم روستا قابل رویت است، حیاط فضای اصلی معیشتی خانوار



شکل ۱۲ - نظام فضایی خانه در بافت میانه و جدید



شکل ۱۱ - نظام فضایی خانه در بافت قدیم (حاشیه دریا)



شکل ۱۵ - مخزن نگهداری سوخت در حیاط خانه‌های حاشیه دریا

شکل ۱۴ - سکوی دپوی و تفکیک ماهی در حیاط خانه‌های حاشیه دریا

شکل ۱۳ - استقرار قایق ماهیگیری در حیاط خانه‌های حاشیه دریا

حوزه‌های عملکردی خانه -

بافت قدیم (حاشیه دریا) متناسب با الگوی معیشت صیادی، فضای معیشت خانواده در فضای حیاط شکل گرفته است. در بافت میانه، حوزه معیشتی شامل حیاط و گاه‌آغل نگهداری دام است که توسط زن خانواده مورد استفاده قرار می‌گیرد و در بافت جدید روستا و با توجه به معیشت مبتنی بر تجارت ساکنین این بافت، فضای معیشتی متشکل از انبارهای نگهداری اقلام تجاری است که عموماً در طبق همکف خانه مستقر شده‌اند.

حوزه‌های عملکردی در خانه‌های روستای بوستانو شامل سه حوزه زیستی، خدماتی و معیشتی است. حوزه‌های زیستی و خدماتی در هر سه محدوده مورد بررسی در این روستا از نظر کارکردی مشابه هستند؛ به این معنی که حوزه زیستی شامل اتاق‌ها و فضاهای خانواده هستند و حوزه خدماتی شامل آشپزخانه، سرویس‌های بهداشتی و انبار هستند. با این حال فضای معیشتی با توجه به نوع معیشت ساکنین خانه‌های مختلف، در فضاهای مختلفی نمود می‌یابد؛ به این معنی که در

هستند و تحت نظارت و حمایت نباید مسکن ساخته شده‌اند)، عرصه‌های نشیمن و خواب خانواده و عرصه میهمان، مانند الگوهای شهری به تفکیک جدا نشده است؛ بلکه این فضاها به صورت انعطاف‌پذیر با هم ادغام شده‌اند. اما در ارتباط با حوزه معیشتی، بسته به نوع معیشت ساکنین، این فضا در فضاهایی مانند حیاط، انبارها و آغل شکل گرفته است.

با این توضیح، فضاهای سازنده الگوی خانه‌ها در روستای بوستانو شامل حوزه زیستی-خدماتی و حوزه معیشتی است که حوزه زیستی-خدماتی شامل اتاق‌های انعطاف‌پذیر جهت پذیرایی، نشیمن، خواب و همچنین انبارها و پستوهایی جهت نگهداری وسایل روزمره مانند رخت‌خواب، کمد و طاقچه است. البته در اکثر خانه‌های موجود در روستا (بجز مواردی که نوساز



شکل ۱۸- جبهه رو به دریا در خانه‌های حاشیه دریا



شکل ۱۷- مکان پارک خوردرو در حیاط خانه‌های حاشیه دریا



شکل ۱۶- انبار نگهداری تجهیزات صیادی در حیاط خانه‌های حاشیه دریا

- مصالح و سیستم ساختمانی

در خانه‌های قدیمی این روستا، از سیستم دیوار باربر و سقف‌هایی با سازه چوبی یا طاق گنبدی استفاده شده است. در این روستا، مصالح عموماً بومی و شامل گل، سنگ و چوب و ملات آهک است. به دلیل گرمای زیاد منطقه به ویژه در فصول گرم، در پوشش نما از مخلوط گل و آهک استفاده می‌شود که این امر باعث کاهش جذب گرمای خورشید می‌شود. در بافت جدید، اخیراً از مصالح پوششی سفید و براق نظیر کاشی، سرامیک و یا سنگ‌های نما نیز بهره برده می‌شود. در این بافت همچنین از سازه‌های فلزی و بتنی به منظور ساخت اسکلت بنا نیز استفاده می‌شود که البته استفاده از سازه بتنی با توجه به وجود رطوبت زیاد در منطقه، از محبوبیت بیشتری برخوردار است.

- ورودی خانه‌ها

همانگونه که پیش‌تر نیز عنوان شد، خانه‌های موجود در بافت قدیم روستا از چهار طرف باز هستند، به نحوی که از سه طرف به معبر و از یک طرف با دریا هم‌جوار هستند. بنابراین خانه‌های حاشیه روستا از چهار طرف دارای ورودی است که از ورودی به معبر اصلی (معبر پشت خانه) به منظور تردد خودرو، از ورودی-های طرفین به منظور ورود و خروج قایق و ادوات صیادی و از ورودی به سمت دریا به منظور استفاده انسانی و کالایی از سمت دریا به درون خانه استفاده می‌شود. این در حالی است که تعداد ورودی‌ها در خانه‌های بافت میانه و بافت جدید روستا، یک و یا در بعضی موارد دو ورودی است که به منظور ورود خودرو و انسان و گاه‌آ دام از آنها استفاده می‌شود.

- بازشوها

با توجه به اقلیم مرطوب منطقه، تعبیه بازشو در جهت رو به دریا (در جبهه جنوبی بنا) به منظور ورود نسیم دریا به درون خانه امری ضروری است که این موضوع در همه خانه‌های روستا به عنوان یک اصل ثابت در نظر گرفته شده است. اما با توجه به اینکه الگوی سازماندهی فضا در خانه‌های حاشیه دریا در بافت قدیم، به صورت حیاط مرکزی است لذا فضاهای پیرامون حیاط هم از سوی جنوب و هم از سمت شمال دارای بازشو هستند و لذا این امر باعث ایجاد تهویه و سیرکوله شدن جریان هوا درون فضاهای مذکور می‌شود. اما در فضاهایی که این امکان وجود ندارد (امکان تعبیه بازشو در جبهه رو به دریا وجود ندارد)، از بادگیر به منظور انتقال جریان هوا به دورن فضا استفاده شده است که در این حالت، بادگیر با سطح بازشو وسیع، در بالای بام چنین فضاهایی ساخته می‌شود و به این ترتیب امکان ورود باد به درون فضای مورد نظر فراهم می‌آید. اما در بافت‌های میانه و جدید، به ویژه در ارتباط با خانه‌هایی که نوساز هستند، به دلیل افزایش عمق خانه، امکان ایجاد تهویه به صورت طبیعی تنها برای فضاهای مستقر در جبهه جنوبی بنا مهیا بوده و لذا فضاهای موجود در عمق ساختمان، از تهویه‌های مصنوعی (مانند کولرهای گازی) استفاده می‌نمایند.

بر اساس آنچه عنوان شد، تاثیرپذیری شکل سکونت‌گاه در روستای بوستانو در حاشیه خلیج فارس از شیوه‌های معیشت ساکنین آنها به شرح زیر قابل بسط است:

هسته اصلی بافت روستا در حاشیه دریا و به صورت خطی شکل گرفته است. علت این امر، گرایش ساکنین به صیادی و ماهی-

در این روستا، حیاط عنصری اصلی در شکل‌دهی به سازمان فضایی خانه است و نقش مهمی در تامین معیشت ساکنین بر عهده دارد؛ به این ترتیب که در بافت قدیم که الگوی معیشت ساکنین مبتنی بر صیادی است، حیاط به عنوان فضایی برای دپوی ماهی، تعمیر تور، پارک قایق، انبار سوخت و انبار تجهیزات ماهی‌گیری به شمار می‌رود. در بافت میانه که الگوی غالب معیشت خانوار مبتنی بر کارگری مردان در بیرون از خانه است، از حیاط به عنوان مکانی برای ساخت محصولات صنایع دستی جهت فروش در بازار استفاده می‌شود و در بافت جدید نیز که الگوی غالب معیشت مبتنی بر تجارت و فروشندگی است، از حیاط به عنوان مکانی جهت دپوی جنس و تفکیک آنها استفاده می‌شود. همچنین پیشبینی انبارهایی جهت نگهداری اجناس و محصولات، از دیگر فضاهای معیشتی است که در اکثر خانه‌های موجود در روستای بوستانو قابل مشاهده است. مضاف بر این، تعداد محدودی از ساکنین این روستا به نگهداری از دام به عنوان بخشی از تامین معیشت‌شان مشغول هستند که این امر، زمینه ساخت آغل نگهداری این حیوانات در بخشی از حیاط را فراهم آورده است.

نتیجه‌گیری و ارائه پیشنهادها:

مسکن روستایی، تجلی‌گاه شیوه‌های زیستی، معیشتی و در نهایت نیروها و عوامل موثر محیطی و روندهای اجتماعی-اقتصادی است. در این میان خصلت تولیدی و معیشتی، یکی از مهمترین ویژگی‌های مسکن روستایی در نقاط مختلف کشور است که این امر در سطوح مختلف شکل‌گیری این سکونت‌گاه تاثیرگذار است. بر همین اساس پژوهش حاضر به بررسی چگونگی تاثیرگذاری شیوه‌های معیشتی بر شکل سکونت‌گاه‌های روستایی در روستای بوستانو در حاشیه خلیج فارس پرداخته است. نتایج به دست آمده حاکی از آن است که بافت روستا در سطح کلان با تبعیت از الگوی غالب معیشتی مبتنی بر صیادی، در حاشیه دریا و به صورت خطی شکل گرفته است. در این الگوی سکونتی به منظور انتقال قایق و سایر ادوات صیادی به درون خانه، معابر مخصوص این کار در مجاورت دانه‌های مسکونی شکل گرفته است که ضمن کارکرد اقلیمی (به منظور عبور جریان هوا به داخل بافت)، امکان انتقال قایق از دریا به درون خانه و برعکس را فراهم می‌آورد. در سطح میانه نیز اختصاص بیش از ۵۰ درصد مساحت زمین به حیاط به منظور انجام فعالیت‌های معیشتی در حیاط، از دیگر نمودهای تاثیرپذیری شکل مسکن از الگوهای معیشتی در این روستا است. همچنین تعاون و همکاری همسایه‌ها جهت انجام امور معیشتی به صورت جمعی در این روستا، عاملی جهت افزایش همبستگی اجتماعی در این روستا شده است. در نهایت در

گیری است که از ابتدای شکل‌گیری این روستا، به عنوان الگوی غالب معیشت ساکنین این روستا قلمداد می‌شده است. بنابراین در سطح کلان، دانه‌بندی بافت در حاشیه دریا به صورت خطی و با فاصله (حدود ۴ متر) از یکدیگر ساخته شده است. وجود این معابر ۴ متری در مجاورت قطعات علاوه بر عبور نسیم دریا و ایجاد تهویه، امکان عبور قایق‌های ماهیگیری و انتقال آن از خانه و دریا و برعکس را فراهم می‌آورد. بنابراین با وجود چنین معابر منتهی به دریا در مجاورت قطعات مسکونی، امکان انتقال قایق به درون خانه و تخلیه صید و تفکیک آن در خانه و آماده‌سازی جهت انتقال به بازار فروش را فراهم می‌آورد. در بافت‌های میانی و جدید روستا، به دلیل تغییر الگوی معیشت ساکنین از ماهیگیری به مشاغلی چون کارگری، فروشندگی و ...، دیگر نیازی به ساخت معابری با این عرض در راستای شمالی-جنوبی وجود نداشت. بنابراین عرض این معابر از ۴ متر به ۲ متر کاهش یافته که صرفاً به منظور استفاده عابر و نیز نقش تهویه در بافت را فراهم می‌آورد. لازم به ذکر است به دلیل افزایش قیمت زمین و نیز افزایش جمعیت در بافت جدید، اندازه قطعات رو به کاهش نهاده و در بعضی موارد نیز معابر شمالی-جنوبی حذف شده است. بنابراین در سطح کلان روستا می‌توان چنین عنوان داشت که به واسطه گرایش معیشتی اغلب ساکنین به صیادی و ماهی‌گیری، بافت اولیه روستا در حاشیه دریا شکل گرفته است. همچنین در این بافت شبکه معابر نیز به منظور انتقال ادوات صیادی از دریا به خانه و برعکس به منظور انتقال صید به درون خانه، به صورت عمود به دریا (شمالی-جنوبی) ایجاد شده است.

در مقیاس میانه، مهمترین تاثیری که شکل سکونت‌گاه‌های روستا از الگوی معیشت گرفته است، افزایش نسبت فضا به توده به بیش از ۵۰٪ می‌باشد که این موضوع در قالب حیاط و فضای باز نمود یافته است. بنابراین حیاط به عنوان یک فضای عملکردی انعطاف پذیر، امکان انجام انواع مختلف فعالیت معیشتی را برای خانوار فراهم می‌آورد. از سویی دیگر از آنجا که صید ماهی غالب‌ترین الگوی معیشتی ساکنین در این روستا به شمار می‌رود و از سویی این کار، یک فعالیت گروهی است (به دلیل اینکه حداقل چند نفر برای بالاکشیدن تور از دریا مورد نیاز است) لذا همین امر باعث افزایش روحیه تعاون و همکاری میان ساکنین این روستا با یکدیگر شده است. به این ترتیب که در یک صید روزانه، مردان چند خانوار باید با یکدیگر همکاری نموده و با یکدیگر به دریا جهت صید روند. این موضوع در روابط بین زنان آنها نیز تاثیر گذار است؛ به این ترتیب که پس از انتقال صید و دپوی آن در حیاط یکی از خانه‌ها، زنان همسایه در آن خانه جمع شده و اقدام به تفکیک صید می‌نمایند. بنابراین

در نهایت این پژوهش ضمن تایید فرضیه تاثیرپذیری شکل سکونتگاه‌های روستایی از الگوهای معیشت ساکنین آنها، به این نتیجه دست یافت که در سکونت‌گاه‌های روستایی، استفاده از فضاهای انعطاف پذیر با قابلیت انجام تنوع عملکردی، افزایش نسبت فضا به توده در نظام پیکربندی خانه‌های و نیز ساخت انبارها و فضاهای مناسب جهت تهیه، تفکیک و دپوی محصولات تولیدی، از جمله مهمترین الزاماتی است که تحت تاثیر معیشت در سازمان فضایی این خانه‌ها شکل می‌گیرد.

References:

- Afshari, M; Pourdehimi, Sh; Saleh Sedigh, B. (2015), Adaptation of the environment to the way of human life (a theoretical framework, a case study), *Housing and rural environment*, 152: 3-16. [In Persian].

- Ashoori, D. (2002), Definitions and concepts of culture, second edition, Tehran, Agah. [In Persian].

- Badri, A; mousavi, S. (2010), An Analysis of the Trend of Changes in Some Characteristics of Rural Housing in Iran, *Proceedings of the 4th International Congress of Geographers of the Islamic World*, April 17-17, Sistan and Baluchestan University, Zahedan, Iran: 1-14. [In Persian].

- Chambers, R. (2005). Ideas for development. Earth Scan Publication, London, Sterling VA.

- Cramb, R.A; Purcell, T and Ho. (2004), T.C.S, Participatory assessment of rural livelihoods in the Central Highlans of Vietnam, *Agricultural Systems*, 81: 255-272.

- Domański, H. (2008), Housing conditions, in: J. Alber, T. Fahey and C. Saraceno, C. (Eds) *Handbook of Quality of Life in the Enlarged European Union*. London: Routledge, 235-53.

- Ellis, F; Kutengule, M and Nyasulu, A. (2003) *T Livelihoods and Rural Poverty Reduction in Malawi*, *Word Development*, Vol. 31, No. 9: 1495-1510.

- Eslami, L; Mohammadi Yeganeh, B; Cheraghi, M. (2019), Analysis of Economic Factors Affecting Livelihood-Based Housing Developments in Rural Areas (Case Study: Miracles Village, Zanjan), *Housing and rural environment*, 166: 35-48. [In Persian].

- Hedayatnezhad, M. (1996), Tenancy, Psychosocial Complications and Solutions, *Proceedings of the Third Seminar on Housing Development Policies in Iran*, Volume 2, Tehran: Ministry of Housing and Urban Development Publications. [In Persian].

مقیاس خرد، پیشبینی فضاهایی جهت دپو و تفکیک صید، تعمیر تور ماهی‌گیری، پارکینگ قایق و انبار سوخت به عنوان الگوی غالب سازماندهی فضایی حیاط خانه‌ها در حاشیه دریا می‌باشد. مضاف بر این موضوع، پیشبینی فضاهایی جهت دپو و نگهداری از اجناس، کالاها و صنایع دستی روستائیان در روستاهای حاشیه خلیج فارس، از دیگر الزامات فضایی تشکیل دهنده سازمان فضایی حیاط در خانه‌های موجود در این روستا به شمار می‌آید.

- Helmor, C. and Sing, N. (2001). Sustainable livelihood: Building on the wealth of the poor. Bloomfield: Kumarin Press.

- Jomepour and et al, (2011), The Impact of Tourism on Sustainable Rural Livelihood (Case Study: Barghan Village, Savojbolagh County), *Rural Research*, 2(1): 33-63. [In Persian].

- Nabardi, A. (1997), Housing and its role in rural development in Shahin Dej city, Master Thesis. Mashhad Ferdowsi University. [In Persian].

- Rapoport, A. (2003). *Cultura, Arquitectura y Diseño*. Barcelona: Edicions de la Universit at Politècnica de Catalunya.

- Raheb, GH. (2015), Analysis of species concept in native housing and explanation of an approach for classification of rural housing species in Iran, *Journal of Rural Housing and Environment*, 150. [In Persian].

- Saeedi, A. (1994), Socio-Economic Requirements in Rural Housing Construction, *Proceedings of the Seminar on Organizing Housing Development Policies in Iran*. [In Persian].

- Sartipipour, M. (2007), Housing architecture in Iranian villages, *Housing and Revolution journal*, 119. [In Persian].

- Shamsodini, A; Shakoore, A, Gorjian, P. (2013), An Analysis of the Living Conditions of Rural Immigrants in Cities (Case Study: Rostam Do County - Rostam County), *Environmental Management journal*, 6(20): 127-143. [In Persian].

- Sherbinin, A; VanWey, L.K; McSweeney; Kendra; Aggarwal, R; Barbieri, A; Henry, S; Hunter, L. M; Twine, W; Walker, Robert. (2008), *Rural Household Demographics, Livelihoods and the Environment*, *Global Environmental Chanfe*, 18: 38-53.

- Westaway, M. S, (2006), A longitudinal investigation of satisfaction with personal and environmental quality of life in an informal South African housing settlement, Doornkop, Soweto', Journal of Habitat International, 30, 175-189.

- Yi-P F; Jie, F; Mao, Y S; Meng, Q.S. (2014), Sensitivity of livelihood strategy on livelihood capital in mountain areas; Empirical analysis based on different settlements in the upper reaches of the Minjiang River, China, Ecological Indicators, Vol 38; 225-235.

