

واکاوی موانع پایداری تولید روستایی در بخش مرکزی شهرستان بشرویه

محمد حجی پور^{۱*}، جواد کریمی پور^۲

۱- استادیار جغرافیا و برنامه‌ریزی روستایی، دانشگاه بیرجند، بیرجند، ایران.

۲- دانشجوی کارشناسی ارشد جغرافیا و برنامه‌ریزی روستایی، دانشگاه بیرجند، بیرجند، ایران.

DOI: [10.22077/vssd.2021.4267.1028](https://doi.org/10.22077/vssd.2021.4267.1028)

چکیده

از دلایل عمده ضعف ساختاری روستاها مشکلات اقتصادی است. در اقتصاد روستایی از گذشته تاکنون همواره تولید و مولد بودن از جایگاه ویژه‌ای برخوردار بوده و روستا به عنوان کانون تولید شناخته شده است. در ایران طی چند دهه اخیر با وجود تلاش‌های فراوانی که نظام برنامه‌ریزی برای مدیریت و توسعه کانون‌های روستایی متحمل شده و بودجه‌های قابل توجهی نیز هزینه گردیده، با این وجود، چالش‌های بنیادینی از جمله ضعف و رکود در تولید و کم‌بنیانی اقتصاد روستایی مشهود است. بر این اساس، تحقیق حاضر تلاش داشته ضمن شناسایی وضع موجود نظام فعالیت‌های اقتصادی و تولیدی در روستاهای شهرستان بشرویه، به تحلیل مهم‌ترین موانع توسعه و پایداری نظام تولید در روستاهای مورد مطالعه با رویکرد فضایی بپردازد. نتایج بدست آمده از این پژوهش نشان داد در هشت روستای مورد مطالعه، موانع ۲۸ گانه بر سر راه توسعه و پایداری نظام تولید وجود دارد. برخی از این موانع دارای سابقه تاریخی از زمان اصلاحات ارضی و بنیان نهادی در جامعه روستایی دارد که مهم‌ترین آن "خرده مالکی شدید و قطعات کوچک اراضی" بوده است. دسته‌ی دیگر موانع نیز به عملکرد غیرمنطقی نظام برنامه‌ریزی در قبال تولید و اقتصاد روستایی باز می‌گردد. در کل افول تولید در روستاها اگر به دلیل عوامل طبیعی تشدید گردیده با این وجود، نظام برنامه‌ریزی در قبال روستاها از کاستی عملکرد توسعه‌زا برخوردار است. تداوم شرایط کنونی به منزله‌ی ناپایداری هر چه بیشتر نظام تولید روستایی با تمام عواقب شناخته شده خواهد بود.

تاریخ دریافت:

۲۷ اسفند ۱۳۹۹

تاریخ پذیرش:

۷ اردیبهشت ۱۴۰۰

صفحات: ۱۰۵-۸۷



کلید واژگان:

توسعه اقتصادی،

اقتصاد روستایی،

نظام فعالیت،

موانع تولید.

۱_ مقدمه

روستاها به عنوان یکی از ارکان نظام سکونتگاهی سرزمین، دارای اهمیت بی‌بدیلی است. حیات سکونتگاه‌های روستایی نیز وابسته به عوامل گوناگونی است که در رأس آن می‌توان به عوامل اقتصادی اشاره داشت؛ چراکه مسئله مهم معیشت و رفاه جمعیت روستائین و به تبع، رغبت به زیست و سکونت در فضاهای روستایی را منجر می‌شود. در بطن مسائل اقتصادی "تولید" از جایگاه بنیادین و محوری برخوردار است. بدین‌سان روستا از گذشته تاکنون با صفت "کانون تولید" خوانده شده است.

از دلایل عمده ضعف ساختاری روستاها و همین‌طور روستاهای کشور ایران مشکلات اقتصادی آن است (سعیدی، ۱۳۷۷: ۹۳) و علت به وجود آمدن این ضعف اقتصادی در نواحی روستایی نابرابری در تولیدات و فرصت‌های کاری و منابع مالی اندک (LIU, 2008: 4)، نابرابری فرصت‌های سرمایه‌گذاری در بخش صنعت و کشاورزی (Peter, 2004: 7) و انجام سرمایه‌گذاری‌ها اندک در بخش کشاورزی و نداشتن تنوع در فعالیت‌ها است (Aileen, 2006: 32) که تبلور آن را می‌توان در عدم تنوع مشاغل، پایین بودن سطح اشتغال، پایین بودن میزان تولید و بهره‌وری در بخش کشاورزی، پایین بودن دستمزدها، ناپایداری فعالیت‌های اقتصادی و در نتیجه فقر و عقب‌ماندگی و ناپایداری روستاها در ابعاد اقتصادی، اجتماعی و زیست محیطی دانست (Christoun, 2005: 242-4).

اقتصاد روستایی نقش بسیار مهمی در اقتصاد ملی کشورها دارد. بخش قابل توجهی از شاغلین هر کشوری، به خصوص در کشورهای در حال توسعه، در حوزه‌های روستایی به کار مشغول هستند. کشاورزی از گذشته‌های دور قسمت عمده تولید ناخالص ملی کشور را تأمین نموده است (رنجبر، ۱۳۸۷: ۵۸). تولیدات کشاورزی نقش مهمی در خودکفایی اقتصادی، استقلال سیاسی، امنیت غذایی و کسب ارز دارد. به مدت هزاران سال تولیدات کشاورزی منشأ ثروت و قدرت ملل و دولت‌ها بوده است. امروزه نیز کمتر کشوری بدون توجه به اقتصاد روستایی قادر به تأمین نیازهای حیاتی شهروندان خود است (بدری، ۱۳۹۱: ۷). علی‌رغم اهمیت و جایگاه اقتصاد روستاها در توسعه اقتصاد ملی و توسعه سرزمین، بر سرراه توسعه اقتصادی روستاها موانع متعددی برشمرده شده است که تنها راه نیل به توسعه روستایی، برچیدن این موانع است.

یکی از نواحی جغرافیایی ایران که اقتصاد آن بر بنیان فعالیت‌های روستایی شکل گرفته و به نوعی کانون‌های روستایی نقش بی‌بدیلی در اقتصاد فضا دارد، شهرستان بشرویه در استان خراسان جنوبی است. اقتصاد شهرستان بشرویه عمدتاً بر پایه کشاورزی شکل گرفته است. شهرستان بشرویه سطح وسیعی از محصولات زراعی و باغی را دارد. به گونه‌ای که تعداد بهره‌برداری‌های بخش‌های مختلف زراعی، باغی، دام و طیور حدود ۱۸۵۰۰ واحد اعلام شده است. اراضی شهرستان به کشت محصولات زراعی از قبیل جو، گندم، پنبه، جالیز، علوفه، زعفران و محصولات باغی پسته، انار، انگور، گردو و سایر گیاهان باغی اختصاص دارد و در زمینه سطح و تولید در مورد برخی از محصولات پنبه، جو، جالیز و پسته در استان مقام اول دارد. زیرکشت محصولات زراعی حدود ۱۹ هزار هکتار و محصولات باغی حدود ۹ هزار هکتار برآورد شده است و سالانه بیش از ۸۳ هزار تن محصول به ارزش ناخالص ۲۱۶۵ میلیارد ریال از آن تولید می‌شود. ضمن اینکه مجموع تولیدات دامی ۸۴۱۲ تن

به ارزش ۴۱۹ میلیارد ریال و تولیدات مربوط به گیاهان دارویی ۲۰ تن به ارزش ۴/۱ میلیارد ریال برآورد شده است (فرمانداری بشرویه، ۱۳۹۴).

در شهرستان بشرویه بالغ بر ۲۵ درصد جمعیت (۶۶۸۳ نفر) روستانشین هستند و ۷۵ درصد دیگر جمعیت در دو شهر بشرویه و ارسک سکونت دارند (سرشماری عمومی نفوس و مسکن، ۱۳۹۵). نکته قابل توجه این است که در خصوص دو شهر مذکور، موقعیت کارکردی براساس مدل روزه - گارنیه برای شهر ارسک وضعیت "کشاورزی" و برای شهر بشرویه نیز موقعیت "چندکارکردی نزدیک به وضعیت کشاورزی" را نشان می‌دهد (استانداری خراسان جنوبی، ۱۳۹۷: ۱۴-۱۷). به عبارتی، در شهرستان بشرویه سکونتگاه‌های شهری دارای ماهیتی "روستا-شهری" است و عمده‌ی اقتصاد ناحیه و فرصت‌های شغلی با تکیه بر فعالیت‌های روستایی و کشاورزی است.

با توجه به اینکه در شهرستان بشرویه روستانشینی و اقتصاد روستایی از نقش مهمی در نظام سکونتگاهی و اقتصاد ناحیه برخوردار است این پرسش مهم مطرح است که بخش‌های مختلف فعالیت و تولید در روستاهای بخش مرکزی شهرستان با چه چالش‌ها و تنگنانهایی مواجه است؟ بدین‌سان در تحقیق حاضر تلاش شده گردیده ضمن بررسی و بازنمایی وضعیت فعالیت اقتصادی روستاها در بخش مرکزی شهرستان بشرویه، به بررسی و مطالعه چالش‌های فراروی آن نیز پرداخته شود.

۲- بنیان نظریه‌ای

بیشتر مردم در نواحی روستایی، برای گذران زندگی خود، به طور مستقیم یا غیر مستقیم به منابع طبیعی وابسته هستند و بیشتر برنامه ریزان روستایی و بخصوص برنامه ریزان کشاورزی به این موضوع واقف اند و به همین علت اهمیت فعالیت‌های توسعه کشاورزی را مورد تاکید قرار می‌دهند (کان یرز، ۱۳۸۱: ۱۱). امروزه نیاز بخش‌های مختلف اقتصادی کشور به کشاورزی واقعیتی است که اگر مورد بی توجهی قرار گیرد، لطمه بزرگی بر روند رشد و توسعه کشور خواهد زد. قبول اهمیت بخش کشاورزی در اقتصاد فعلی و آینده کشور و نیاز درآمدهای ارزی حاصل از آن و استفاده از تولیدات این بخش برای مصرف داخلی، ضرورت توجه به بخش کشاورزی را امری مسلم می‌نماید. بهره‌گیری از توانمندی‌های این بخش می‌تواند کشور را در تحقق اهداف توسعه ای خویش یاری رسانده و توجه و عنایت بیشتر به آن می‌تواند سیاستی محکم برای حرکت رو به رشد و توسعه ملی پی‌ریزی نماید (مطیعی لنگرودی، ۱۳۸۳: ۹۲).

صنعت و صنعتی شدن پدیده‌ای است که بیش از سه قرن از عمر آن نمی‌گذرد، ولی تاثیرات شگرفی بر انسان و محیط زندگی او گذاشته است. با توجه به انقلاب صنعتی در اروپای غربی و رشد و بسط سریع آن در سایر نقاط جهان، صنعتی شدن به عنوان یکی از رویکردهای اساسی برای توسعه اقتصادی کشورهای در حال توسعه مطرح گردیده است (بختیاری، ۱۳۹۲).

در کشورهای توسعه یافته، به طور عموم توسعه با صنعتی شدن تحقق یافته و توسعه صنایع با رشد اقتصادی و افزایش سطح زندگی عمومی همراه بوده است. در کشورهای در حال توسعه نیز کارآیی و بهره‌وری در بخش صنعت به میزان قابل ملاحظه‌ای از بخش کشاورزی بیشتر است، به خصوص آنکه صنعت توانسته است کارآیی سایر بخش‌ها را نیز افزایش دهد (Chenery et al., 1986).

امروزه بخش صنعت در مقایسه با سایر بخش های مولد اقتصادی، به بخشی رهبری کننده در عرصه اقتصاد مبدل شده است. رشد صنعت امکان می دهد که قدرت عوامل تولید با توجه به توسعه روزافزون علم و فناوری به صورت مستمر افزایش یابد. با رشد صنعتی شدن کشور این امکان فراهم می شود که نیازهای مادی افراد جامعه بهتر تامین شود و نیروی کار شاغل در بخش صنعت از حقوق و امنیت اجتماعی بهتری بهره مند گردد. توسعه صنعت علاوه بر آنکه موجب افزایش سهم کالاهای صنعتی در صادرات کالا به کشور شده، می تواند از طریق افزایش در کمیت و بهبود کیفیت کالاها، ارزش افزوده بیشتری ایجاد کرده و تولید ملی و رفاه بیشتری را عاید سازد؛ از طریق افزایش تولید و افزایش صادرات، موجب رونق بازار کار و اشتغال شده، در آمد طبقه کارگر را بهبود بخشیده و از این طریق باعث بهبود وضعیت توزیع درآمد در جامعه گردد؛ از طریق کمک به سایر بخش های اقتصادی و ارتقاء بهره وری آنها وضعیت درآمدی و رفاه جامعه را بهبود بخشیده و صنعتی شدن، می تواند موجب پایه ریزی نظام اقتصادی - اجتماعی عادلانه نیز باشد (Szimai & Verspagen, 2011).

بخش خدمات اقتصاد که به عنوان فاز سوم از توسعه در اقتصاد کشورهای توسعه یافته، بعد از بخش کشاورزی و صنعت (فازهای اول و دوم توسعه در گذر زمان)، جایگاه مناسبی در دهه های اخیر به خود اختصاص داده، سهم قابل توجهی در رشد، توسعه و همچنین اشتغالزایی در اقتصاد کشورهای مذکور دارد. خدمات یکی از بخش های اقتصاد کشور و مجموعه ای از فعالیت هاست که همانند سایر بخش های اقتصاد طی گذشت زمان دچار تغییر و تحول کمی و کیفی شده است. سهم آن در ایجاد ارزش افزوده و اختصاص منابع و فعالیت ها به خود و همچنین سهم آن در تولید ناخالص داخلی، اشتغال و توسعه به طور مستمر و چشمگیر رو به افزایش بوده است. بخش خدمات اقتصاد جایگاه مناسبی در دهه های اخیر به خود اختصاص داده که در عصر حاضر برخی از اقتصاددانان از آن به عنوان موتور رشد اقتصادی کشورهای توسعه یافته نیز یاد می کنند. از دلایل دیگر اهمیت بخش خدمات در اقتصاد جهانی ارتباط خدمات با فرآیند تولید، توسعه اقتصادی و ایجاد فرصت های شغلی است. در سال های اخیر خدمات حدود دو سوم تولید ناخالص داخلی و قسمت قابل توجهی از میزان اشتغال زایی در کشورهای مختلف را برعهده دارد. سیاستگذاران در ایران نیز در راستا و با توجه به روند خدماتی شدن جهانی لازم است توجه بیشتری به این بخش داشته باشند تا هم زمینه های اشتغال بیشتری فراهم گردد و هم منجر به رشد اقتصادی گردد که از آن جمله می توان به رفع ناکارایی ها در این بخش اشاره کرد که لازمه آن ایجاد و راه اندازی نظام جامع آماری مناسب به منظور جمع آوری اطلاعات مربوط به عملکرد فعالیت های صورت گرفته در این بخش، بازنگری و اصلاحات در قوانین و مقررات موجود به منظور افزایش سرعت فرآیند و افزایش اثر بخشی و بهبود بهره وری، انجام سرمایه گذاری های مورد نیاز برای توسعه بخش خدمات و زیر بخش های آن خصوصا سرمایه های بخش خصوصی و تلاش برای جذب سرمایه های خارجی از طریق تکمیل، بهبود و اصلاح زیرساخت های لازم بهبود وضعیت مدیریت فعالیت های خدماتی کشور و آموزش مدیران ارشد واحدهای خدماتی است. امروزه صنعت گردشگری به عنوان صنعتی نوپا دارای ویژگی های بارز و منحصر به فرد، بخش مهمی از فعالیت های اقتصادی و تولیدی کشورهای توسعه یافته و در حال توسعه را به خود اختصاص داده است (UNWTO, 2007: 11).

در کنار بخش خدمات، فعالیت های گردشگری نیز از راه های کسب درآمد و ایجاد فرصت های شغلی در فضا خصوصا روستاها به شمار می رود؛ گردشگری یکی از رشد یافته ترین صنایع نیمه دوم قرن بیستم بود و اغلب به عنوان کلید و یا رمز رشد اقتصادی، چه در کشورهای توسعه یافته و چه در کشورهای در حال توسعه به کار رفته است (Font and Ahjem, 1999: 63). توسعه صنعت گردشگری

در کشورهای صنعتی، موجب تنوع درآمدها و کاهش ناهماهنگی در اقتصاد می گردد و در کشورهای در حال توسعه، فرصتی برای صادرات، تولید ارز و ایجاد اشتغال به شمار می آید (Hall and Stephan, 1994; 457). یکی از ویژگی های مهم اقتصادی صنعت گردشگری، مصرف درآمدهای حاصل از مناطق گردشگری در همان مناطق است. بنابراین، گردشگری وسیله ای برای انتقال منابع عظیم درآمدی از کشورهای مبدأ به کشورهای مقصد و پذیرای گردشگر است (بیشویی، ۱۳۹۰: ۲۸). گردشگری یکی از سریع ترین راه های بازگشت سرمایه است و بالاترین ضریب انباشت سرمایه را دارد و از ضریب تکاثری بالا نسبت به سایر فعالیت ها برخوردار می باشد (مطیعی لنگرودی و نصرتی، ۱۳۹۰: ۳۵۷). گردشگری نه تنها در پیشبرد اقتصاد ملی و درآمدهای ارزی نقش آفرین بوده، بلکه فعالیتی است پاکیزه و عاری از هرگونه آلودگی و در عین حال ایجاد کننده ی مشاغل جدید (ابراهیم زاده و آقاسی زاده، ۱۳۹۰: ۶). گردشگری نه تنها موجب کسب درآمد مستقیم و چند برابر چرخه ی پولی غیر مستقیم می شود، بلکه موجب رشد تولیدات صنایع دستی و صنعتی نیز می شود. پول هایی که گردشگر خرج می کند بر سیستم اقتصادی کشور میزبان اثرات مثبتی می گذارد (امیرحاجلو و همکاران، ۱۳۹۲: ۱۸). گردشگری برای مناطق دارای جاذبه های جهانگردی می تواند به مهم ترین منبع کسب درآمد تبدیل شود، مشروط بر این که برنامه ریزی صحیح و همه جانبه توأم با آینده نگری برای بهره برداری منطقی و عملی آن تنظیم و اجرا گردد.

در کنار توسعه بخش های اقتصادی، امروز سخن از پایداری به عنوان واژه کلیدی توسعه به شمار می رود. در حقیقت تحقیق توسعه بدون در نظر گرفتن پایداری ناممکن به نظر می رسد. مفهوم "پایداری" به سال های قبل از دهه ۱۹۸۰ برمی گردد، مفهوم پایداری با توسعه پایدار متفاوت از سنجش مصطلح و مرسوم از رفاه اقتصادی است تمایز اساسی این ایده "اداره معیشت و زندگی از در آمد و نه از سرمایه" یا به عبارتی پایدار ماندن سرمایه است. بنابراین در برخی منابع واژه پایدار بودن به حفظ کردن، ادامه دادن حیات و موجودیت، متوقف نشدن و قطع امید نکردن و امتداد یافتن" معنا شده است. اگر پایداری فقط در چارچوب این معانی به کار برده شود، برای جامعه انسانی کاربردی نخواهد داشت. جامعه انسانی را نمی توان در وضعیت یکسانی ثابت نگاه داشت، هر چند که می بایست این گونه باشد. در هر صورت اگر مفهوم اصلی پایداری عبارت از پایدار کردن کیفیت زندگی مردم باشد، اهداف اجتماعی و اقتصادی با سهولت بیشتری قابل شناسایی خواهند بود. اهداف اجتماعی شامل دستیابی به برابری و حفظ تنوع فرهنگی، ارتقای نقش خانواده، افزایش حس جمعی و شهروندی، دستیابی به کیفیت و بهتر کردن کیفیت زندگی است. اهداف اقتصادی مشتمل بر اهداف قبلی و هر نوع تغییر در فعالیت های اقتصادی خواهد بود که موجب ارتقا و بهرکرد کیفیت زندگی بشود. این موارد شامل ایجاد اقتصاد محلی پایداری است که زندگی مردم را بهتر می کند و شرایط کاری را بهبود می بخشد. به همین ترتیب اهداف زیست محیطی نیازمند ارتقای ظرفیت، به منظور بهبود بخشی به کیفیت زندگی اجتماعات انسانی هستند. کاهش آلودگی، زندگی سالم را ارتقا می دهد و حفظ محیط طبیعی برای همه لذت بخش است و به شدت بر کیفیت زندگی می افزاید. این بدان معنی است که حتی اگر حفاظت از محیط مفهوم اصلی نباشد، هدف زیست محیطی نقش مهمی را در پایدار کردن محیط زیست و ارتقای کیفیت زندگی ایفا می کند (بدری، افتخاری، ۱۳۸۲). بعد اقتصادی به رشد اقتصادی و سایر پارامترهای اقتصادی مرتبط است و در آن رفاه فرد و جامعه باید از طریق استفاده بهینه و کارایی منابع طبیعی و توزیع عادلانه منافع حداکثر شود. پایداری در اقتصاد را می توان در ایجاد رشد عادلانه و متوازن جامعه انسانی و تضمین بهره مندی تک تک انسان ها در طول زمان بدون وارد آوردن خدشه به منابع زیستی، طبیعی و فرهنگی تعریف نمود (جعفریان و عبدالحسین پور، ۱۳۸۵). پایداری اقتصادی به شرایطی اطلاق می شود که در نتیجه آن رفاه اقتصادی در گذر زمان کاهش

نیاید و از راه سیاست های اقتصادی و اجتماعی سالم بدون آسیب زدن به ذخائر و سرمایه های طبیعی، موجب پیشرفت برنامه های اصولی کارآمد در بهره برداری صحیح از منابع شده، سبب تشویق فعالیت های اقتصادی جدید شود. عوامل تاثیر گذار در پایداری اقتصادی، تولید در بخش های مختلف اقتصادی، توان تولیدی منابع، کارایی اقتصادی مکان در بهره وری، استاندارد سطح زندگی و سطح رفاه زیستی جمعیت است. در کل می توان پایداری فعالیتهای اقتصادی را از دیدگاههای مختلف، چنین تشریح کرد:

- ۱- موقعیتی را پایدار گویند که در آن، مطلوبیت جامعه در طول زمان کاهش نیابد؛
- ۲- موقعیتی را پایدار گویند که در آن، مدیریت منابع طبیعی به گونه ای باشد که فرصتهای تولید و رشد اقتصادی همچنان برای آینده پایدار باقی بماند؛
- ۳- موقعیتی را پایدار گویند که در آن، در جریان رشد و توسعه اقتصادی، ذخایر سرمایه طبیعی کاهش نیابد؛ و
- ۴- موقعیتی را پایدار گویند که در آن، مدیریت منابع طبیعی به گونه ای باشد که عملکرد منابع به کار رفته کاهش نیابد (خلیلیان، ۱۳۸۴: ۱۳۵).

۳- روش، تکنیک ها و قلمرو

پژوهش از لحاظ هدف کاربردی و از نظر روش توصیفی است. جهت گردآوری اطلاعات ابتدا با روش اسنادی (کتابخانه ای) به بررسی ادبیات موضوع پرداخته شد سپس با برگزاری نشست های توسعه با حضور نخبگان محلی اعم از دهیار، اعضای شورای اسلامی روستا و فعالین اقتصادی برجسته در هر آبادی به گفتگو در زمینه موانع پایداری تولید و تکمیل پرسشنامه محقق ساخته اقدام شد. قلمرو مکانی این تحقیق روستاهای بخش مرکزی شهرستان بشرویه بوده است. تعداد روستاهای دارای جمعیت در بخش مرکزی شهرستان بشرویه طبق سرشماری عمومی نفوس و مسکن در سال ۱۳۹۵ برابر ۲۳ سکونتگاه بوده است. از این تعداد ۸ آبادی دارای جمعیت بیش از ۲۰ خانوار بوده است که تمام آنها در این تحقیق مورد مطالعه قرار گرفته است. به لحاظ توزیع جغرافیایی، روستاهای نمونه تحقیق در دو دهستان کردند و علی جمال استقرار داشته است. دهستان کردند یکی نواحی شهرستان بشرویه که از حیث موقعیت قرارگیری در غرب شهرستان مستقر است، سه روستای آن برای مطالعه انتخاب شده است. روستاهای مورد مطالعه در دهستان کردند شامل جوزردان علیا، عزیزآباد و کردند بوده است. دهستان علی جمال با تأکید بر روستاهای برگزیده که تقریباً بیش از نیمی از وسعت منطقه را به خود اختصاص داده و در شمال شهرستان مستقر است و شامل پنج سکونتگاه روستایی به نام های بندان، نیگنان، شهرک امام خمینی، غنی آباد و اصفاک برای مطالعه و تحقیق برگزیده شده است. پرسشنامه طراحی شده، پس از بازبینی و اعمال نکته نظرات متخصصین حوزه ی روستایی و توسعه در دانشگاه بیرجند، روایی آن تصدیق گردید و پایایی آن با انجام پیش آزمون با میانگین کلی بیش از ۸۵ درصد (با روش تنصیف) تأیید شده است. تعداد کل خانوارهای مورد مطالعه در روستاهای نمونه تحقیق ۱۰۹۴ خانوار بوده است. از بین افراد جامعه، ۲۸۵ سرپرست خانوار و فعال اقتصادی نفر در روستاها به عنوان حجم نمونه انتخاب گردیده و مورد مطالعه قرار گرفته اند. تعیین حجم نمونه به کمک فرمول کوکران انجام شده است. توزیع حجم نمونه در سطح روستاهای مورد مطالعه به شرح جدول زیر بوده است. برای تهیه نقشه ها از نرم افزار GIS استفاده شده است. در نهایت به

منظور اولویت بندی موانع تولید روستایی در بخش مرکزی شهرستان بشرویه از محاسبات تکنیک آنتروپی شانون استفاده شده است. مقدار آنتروپی هر یک از شاخص ها بین صفر و یک است. این روش بر اساس پراکندگی مقادیر شاخص ها که از دیدگاه نخبگان احصاء می شود، اوزان مربوط به هر شاخص را حساب می کند (علوی و همکاران، ۱۳۹۶: ۷۱). به منظور انجام روش آنتروپی شانون پنج گام به شرح زیر سپری شده است:

گام اول: ابتدا ماتریس تصمیم تشکیل گردیده است. برای تشکیل این ماتریس تصمیم کفایت اگر معیارها کیفی هستند از عبارات کلامی ارزیابی هر گزینه را نسبت به هر معیار بدست آوریم و اگر معیارها کمی هستند عدد واقعی آن ارزیابی را قرار دهیم.

گام دوم: ماتریس گام اول نرمال شده به گونه ای که درایه هر ستون بر مجموع ستون تقسیم گردیده است و هر درایه نرمال شده را p_{ij} می توان نامید.

گام سوم: محاسبه آنتروپی هر شاخص (E_j) که به صورت زیر محاسبه شده و k به عنوان مقدار ثابت مقدار E_j را بین ۰ و ۱ نگه می دارد. همچنین در آن $p(x)$ توزیع احتمال متغیر تصادفی X است.

$$E_j = -k \sum_{i=1}^m P_{ij} \times \ln P_{ij} \quad i = 1, 2, \dots, m$$

گام چهارم: در ادامه مقدار d_j (درجه انحراف) محاسبه شد که بیان می کند شاخص مربوطه (d_j) چه میزان اطلاعات مفید برای تصمیم گیری در اختیار تصمیم گیرنده قرار می دهد. هر چه مقادیر اندازه گیری شده شاخصی به هم نزدیک باشد نشان دهنده آن است که گزینه های رقیب از نظر آن شاخص تفاوت چندانی با یکدیگر ندارد.

$$d_j = 1 - E_j$$

گام پنجم: سپس مقدار وزن W_j محاسبه می گردد. در واقع وزن معیار برابر با هر d_j تقسیم بر مجموع d_j ها است.

$$w_j = d_j / \sum d_j$$

جدول ۱- جامعه تحقیق و حجم نمونه به ازای هر آبادی مورد مطالعه در بخش مرکزی شهرستان بشرویه

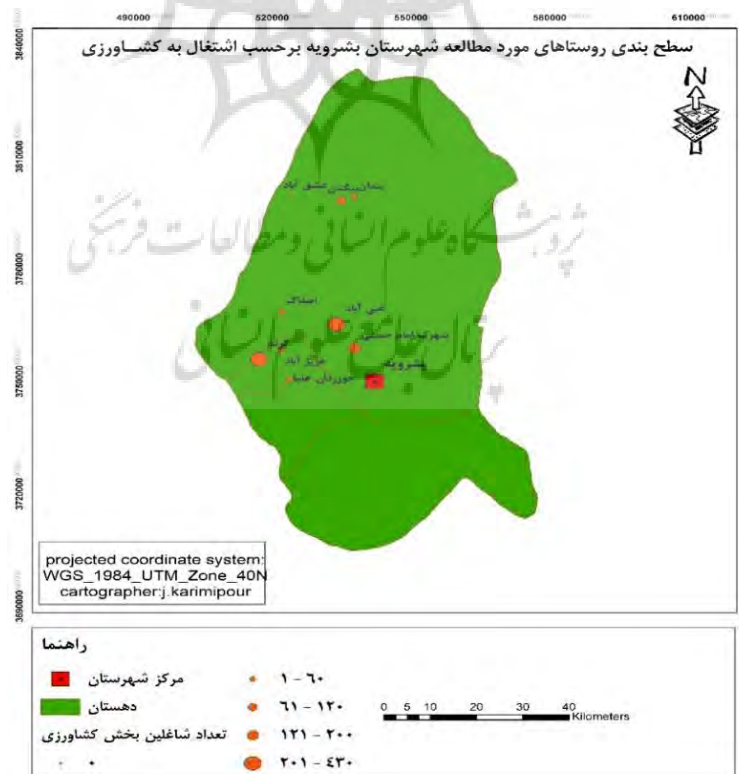
دهستان	روستا	جمعیت (۱۳۹۵)	خانوار (۱۳۹۵)	حجم نمونه تحقیق
علی جمال	بندان	۶۰	۲۲	۶
	نیگنان	۲۸۹	۱۲۸	۳۳
	شهرک امام خمینی	۷۱۰	۲۲۴	۵۸
	غنی آباد	۱۳۵۳	۴۲۶	۱۱۱
کرد	اصفاک	۵۸	۲۸	۷
	جوزردان علیا	۱۲۹	۴۵	۱۲
	عزیزآباد	۶۰	۲۰	۵
	کرد	۵۹۳	۲۰۱	۵۲
مجموع		۳۲۵۲	۱۰۹۴	۲۸۵

شهرستان بشرویه به مرکزیت شهر بشرویه، از شهرستان‌های استان خراسان جنوبی است. این شهرستان تا آبان ۱۳۸۷ یکی از بخش‌های شهرستان فردوس بود که در این سال به شهرستان ارتقاء پیدا کرد. مرکز شهرستان بشرویه در فاصله ۳۰۰ کیلومتری مرکز استان واقع شده است. عمده ترین بخش درآمدی و اقتصاد شهرستان بشرویه مربوط به فعالیت های کشاورزی می باشد. با توجه به آمارهای ارایه شده می توان راندمان آبیاری متوسط استان از شهرستان بشرویه بالاتر عنوان کرد. بخش کشاورزی در بشرویه وابستگی شدید به آب و هوا دارد. با توجه به خشکسالی های اخیر مشکلات زیادی در بخش کشاورزی ایجاد شده است در ده ساله اخیر در بشرویه میزان بارندگی ۳۳ میلیمتر کم شده است و ۲ واحد درجه دما افزایش یافته و رطوبت نیز کم شده است. تمام شرایط آب و هوایی در صورتی شکل گرفته که بخش کشاورزی و دامداری را متاثر قرار داده است (استانداری خراسان جنوبی، ۱۳۹۷).

۴_ یافته‌ها و تحلیل داده

اول- کشاورزی

کشاورزی بخش غالب اقتصادی است که در روستاهای مورد مطالعه می توان بدان توجه داشت. در جدول زیر، تعداد شاغلین بخش کشاورزی در زمان برداشت های میدانی تحقیق به ازای هر روستای مورد مطالعه نشان داده شده است. روستاهایی همچون غنی آباد با ۴۳۰ و کوند با ۳۲۰ به ترتیب بیشترین تعداد شغل بخش کشاورزی را به خود اختصاص داده و روستای عزیز آباد با ۲۵ دارای کمترین تعداد فعالین بخش کشاورزی بوده است.



شکل ۱- توزیع جمعیت شاغل بخش کشاورزی در روستاهای مورد مطالعه بخش مرکزی شهرستان بشرویه

از آنجا که کشاورزی نقش مهمی در اقتصاد خانوارها دارد، بخش قابل توجهی از محصولات این بخش با هدف عرضه و فروش در بازارهای محلی و فرامحلی تولید می‌شود که با برنامه‌ریزی توسعه بر روی آن می‌توان به بهبود وضعیت درآمدی و گسترش فرصت‌های شغلی در روستاها نائل آمد. از این رو، محصولات تجاری غالب در روستاهای مورد مطالعه شهرستان به شرح جدول زیر بوده است. مهم‌ترین محصولات تجاری روستاهای شهرستان بشرویه بر اساس اولویت گندم و زعفران است. بنا به بررسی صورت گرفته، محصول زعفران به نیاز آبی اندک آن و بازدهی اقتصادی بیشتر و همچنین محصول گندم به دلیل ارتباط با امنیت غذایی خانوار و باور سنتی کشاورزان، اولویت اول اکثر روستائیان شهرستان بشرویه بوده است. سپس محصولاتی همچون پنبه، انار، جالیز و سبزیجات در اولویت‌های بعدی قرار می‌گیرند.

جدول ۲- محصولات تجاری روستاهای بخش مرکزی شهرستان بشرویه

محصولات (به ترتیب اولویت برای تولید از دیدگاه جامعه محلی)					نام آبادی	دهستان
اول	دوم	سوم	چهارم	پنجم		
گندم	جو	پنبه	زعفران	کنجد	بندان	
گندم	جو	پنبه	زعفران	کنجد	نیگنان	
جو	گندم	جالیز	پسته	زعفران	شهرک امام خمینی	علی جمال
گندم	پسته	جو	جالیز	پنبه	غنی اباد	
جو	زعفران	سبزیجات	انار	گندم	اصفاک	
زعفران	خاکشیر	زردآلو	انار	سیفیجات	جوزردان علیا	
زعفران	زردآلو	انار	انجیر	جو	عزیزآباد	کرند
زعفران	زردآلو	انار	کنجد	جو-گندم	کرند	

منبع: برداشت میدانی تحقیق، ۱۳۹۸

بنا بر بررسی‌های میدانی انجام شده یکی از مهمترین مشکلات این روستاها بحث کمبود آب در این مناطق است که با توجه به به خشکسالی‌های اخیر یک امر قابل پیش‌بینی در این مناطق بوده است. خرده مالکی نیز یکی از مشکلات این مناطق به حساب می‌آید. بنا به دلایلی همچون تقسیمات سهم الارث و تعیین مهریه زنان از آب و اراضی مزرعه می‌توان شاهد بروز وضع موجود بود. نیروی کار هم به دلیل اینکه جمعیت روستاها رو به کهنسالی بوده و عمدتاً جوانان به دلیل کمبود درآمد و فرصت‌های شغلی روستا نسبت به شهر، مهاجرت می‌نمایند می‌توان شاهد بروز کمبود نیروی کار بود. همچنین روستائیان این مناطق در دسترسی به تکنولوژی یا به کارگیری ادوات جدید دسترسی محدود داشته‌اند که قیمت بالای ادوات کشاورزی مدرن و عدم آموزش در زمینه استفاده درست این ادوات از علل اساسی آن می‌توان نام برد.

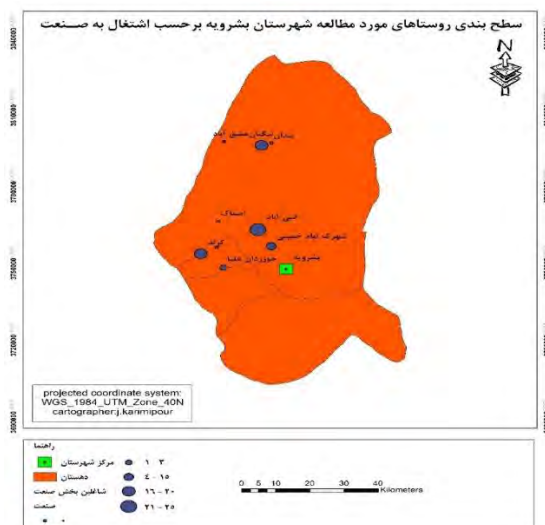
جدول ۳- موانع و مشکلات بخش کشاورزی در روستاهای بخش مرکزی شهرستان بشرویه

روستا	فهرست موانع (به ترتیب)
بندان	۱. کمبود آب
	۲. خرده مالکی
	۳. کمبود نیروی کار
	۴. محدودیت دسترسی به ادوات کشاورزی
نیگنان	۱. کمبود آب
	۲. خرده مالکی
	۳. محدودیت دسترسی به ادوات کشاورزی
	۴. کمبود نیروی کار
	۵. کمبود نقدینگی (محدودیت دسترسی به منابع مالی)
شهرک امام خمینی	۱. عدم تعیین مالکیت ارضی (اوقاف)
	۲. به دلیل عدم ثبتی بودن و سند داشتن زمین ها امکان دریافت تسهیلات برای اهالی وجود ندارند
	۳. عدم امکان دریافت امتیاز آب و برق برای دامداری ها به دلیل عدم مالکیت زمین ها
غنی اباد	۱-عدم تامین نهاده ها در مورد مقرر
	۲-عدم حضور کارشناسان مجرب در زمین های کشاورزی
	۳-عدم کیفیت مناسب نهادها
اصفاک	۱-عدم یکپارچگی زمین ها کشاورزی
	۲-کمبود آب
	۳-عدم لایروبی قنوات
	۴-عدم سیل بند مناسب جهت نگهداری و بهره وری از روان آب ها
جوزردان علیا	۱-خرده مالکی
	۲-نبود راه دسترسی به مزارع
	۳-وجود کانال های خاکی
	۴-کمبود اراضی
عزیزآباد	۱-محدودیت دسترسی به منابع مالی
	۲-کمبود زمین کشاورزی
کرد	۳-خرده مالکی شدید
	۴-عدم استفاده از تکنولوژی

منبع: برداشت میدانی تحقیق، ۱۳۹۸.

دوم- صنایع

یکی از بخش های نسبتاً جنبی و مهم در اقتصاد روستایی، بخش صنایع روستایی است. از این رو در جدول زیر تعداد شاغلین بخش صنایع هر یک از روستاهای مورد مطالعه در شهرستان بشرویه نشان داده شده است. روستای غنی آباد، کرد و نیگنان به ترتیب با ۲۵ و ۲۰ شاغل بخش صنایع دستی بیشترین فراوانی کسب و کار در این حوزه را داشته است.



شکل ۲- توزیع جمعیت شاغل بخش صنایع در روستاهای مورد مطالعه بخش مرکزی شهرستان بشرویه

تولیدات صنعتی روستا که غالباً با نام صنایع دستی و در مواردی نیز، صنایع تکمیلی و حتی صنایع کارگاهی است، به جهت تنوع بخشی به اقتصاد و راه های درآمدی خانوارها دارای اهمیت است. از این رو، محصولات صنعتی ای که در روستاهای مورد مطالعه شهرستان تولید و به فروش می رسد، به شرح زیر برداشت شده است. نتایج جدول (۶) نشان از این دارد که قالبیافی در اکثر این روستاها اولویت اول برای اشتغالزایی است.

جدول ۴- محصولات صنعتی روستاهای بخش مرکزی شهرستان بشرویه

دهستان	نام آبادی	محصولات به ترتیب اولویت	
		اول	دوم
علی جمال	بندان	-	-
	نیگنان	قالی بافی	دوخت لباس
	شهرک امام خمینی	خوله بافی	قالی بافی
	غنی آباد	قالی بافی	روغن گیری کنجند
	اصفاک	-	-
کوند	جوزردان علیا	قالیبافی	سبذبافی
	عزیزآباد	-	-
	کوند	قالیبافی	پخل بافی

منبع: برداشت میدانی تحقیق، ۱۳۹۸

بررسی ها نشان دهنده این است که مهم ترین مشکل روستائیان که در همه روستاها نیز به یک اپیدمی شباهت دارد، عدم بازار مناسب جهت خرید و فروش یا اینکه عدم ثبات یا همان نوسانات قیمت صنایع دستی است. این چالش می تواند با همکاری متقابل مردم و تعاونی های روستایی تا حدودی رفع شود به شکلی که تعاونی ها در امر بازاریابی و سیاستگذاری های

در قیمت گذاری محصولات به کمک جوامع روستایی بیایند. همچنین مشکلاتی مانند عدم استقبال مردم از صنایع دستی، پایین بودن تنوع در بین محصولات تولیدی و وجود دلالتان اهم مشکلات روستائیان این سکونتگاه‌های بوده است.

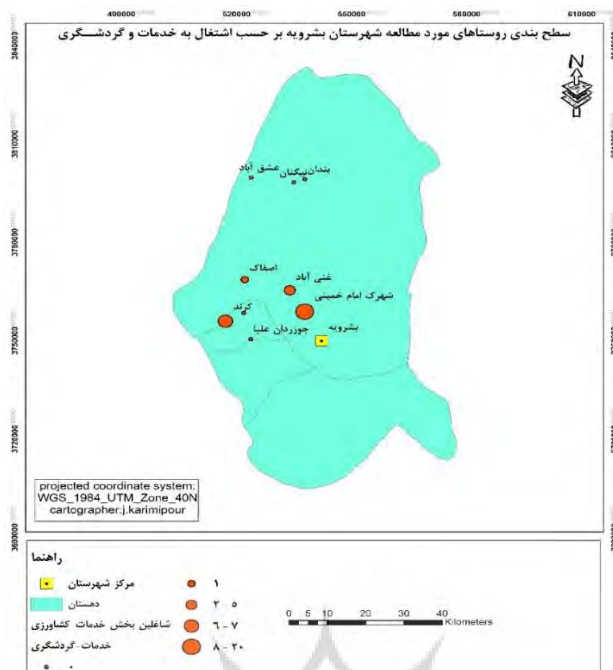
جدول ۵- موانع و مشکلات بخش صنایع در روستاهای بخش مرکزی شهرستان بشرویه

دهستان	روستا	فهرست موانع (به ترتیب)
	بندان	-
	نیگنان	۱-بالا بودن قیمت مواد اولیه ۲-عدم ثبات بازار ۳-عدم بازار مطمئن برای فروش تولیدات
علی جمال	شهرک امام خمینی	۱-عدم استقبال اهالی از ورود به حرفه صنایع دستی ۲-عدم بازار مناسب و مطمئن برای فروش محصولات
	غنی اباد	۱- پایین سطح تنوع محصولات ۲- محدود بودن مقیاس تولید و مشتریان
	اصفاک	-
	جوزردان علیا	ترس متقاضیان از نبود بازار فروش و عدم ورود به کارهای تولیدی در بخش صنایع دستی
کرد	عزیزآباد	-
	کرد	۱-محدودیت بازاریابی و فروش محصولات ۲- رخنه‌ی دلالتان

منبع: برداشت میدانی تحقیق، ۱۳۹۸.

سوم- خدمات و گردشگری

دو بخش خدمات و گردشگری از دیگر بخش‌های مهم اقتصادی در سکونتگاه‌های روستایی است که به دلیل عدم گستردگی بخش گردشگری، در این مقاله در کنار بخش خدمات به تحلیل آن پرداخته شده است. از این رو در جدول زیر تعداد شاغلین این دو بخش به تفکیک هر یک از روستاهای مورد مطالعه در بخش مرکزی شهرستان بشرویه نشان داده شده است. بنا به بررسی‌های صورت گرفته روستای شهرک امام خمینی با ۲۰ شغل بیشترین ایجاد شغل در بخش گردشگری دارد. روستاهای کرد با ۷، غنی آباد ۵ و در نهایت روستای اصفاک با داشتن یک نفر شاغل در بخش گردشگری کمترین تعداد شغل را دارد. سایر روستاها فاقد فعالیت دایر در زمینه خدمات و گردشگری بوده است.



شکل ۳- توزیع جمعیت شاغل بخش خدمات و گردشگری در روستاهای مورد مطالعه بخش مرکزی شهرستان بشرویه

دو بخش خدمات و گردشگری، از بخش‌های پردامنه اقتصاد در فضا است. از این رو، اهم فعالیت‌های خدماتی و گردشگری روستاهای مورد مطالعه در بخش مرکزی شهرستان بشرویه به ترتیب در جدول زیر نشان داده شده که در بین فعالیت‌ها می‌توان به کسب و کارهایی نظیر تعمیرکاری، مسافربری، خیاطی و غیره اشاره داشت.

جدول ۶- فعالیت‌های خدماتی و گردشگری در روستاهای بخش مرکزی شهرستان بشرویه

دهستان	نام آبادی	فعالیت‌ها به ترتیب اولویت	
		اول	دوم
علی جمال	بندان	-	-
	نیگنان	-	-
	شهرک امام خمینی	تعمیرکار	مسافربری
کرد	غنی آباد	تعمیرکار	خیاطی
	اصفاک	بومگردی	-
	جوزردان علیا	-	-
	عزیزآباد	-	-
	کرد	فروش محصولات (فروشگاه)	اسکان مسافربین

منبع: برداشت میدانی تحقیق، ۱۳۹۸.

گردشگری یکی از بخش‌های مهم اقتصادی است که در صورت پایایی آن در فضا می‌تواند نتایج شایانی در ایجاد فرصت‌های شغلی و تنوع درآمدی افراد داشته باشد. از این رو در دنیا نیز به عنوان راهبرد توسعه برای بسیاری از فضاهای دارای پتانسیل به شمار می‌رود. بررسی وضعیت گردشگری در روستاهای مورد مطالعه شهرستان بشرویه به شرح جدول ۱۱ بوده است. با توجه به بررسی‌های میدانی صورت گرفته، کویر از مهمترین جاذبه‌های روستاهای مورد مطالعه است که هر ساله باعث جذب گردشگران زیادی می‌شود که برای استفاده از آن از استان‌های دیگر به این روستاها سفر می‌کنند. همچنین کاروانسراها و مساجد قدیمی، رودخانه‌ها و منظر طبیعی خود روستاها نیز از جاذبه‌هایی هستند که در این مناطق به صورت مشترک وجود دارد. بنابراین با توجه به تعداد گردشگران که هر ساله برای بازدید از این مناطق وارد روستاها می‌شوند روستای جوزردان علیا با ۷۰۰۰ گردشگر بیشترین تعداد را داشته است. روستای کرند با توجه به اینکه جاذبه مذهبی همچون امامزاده و مناظر طبیعی چون چشمه‌ها و... را داراست موفق به جذب ۵۰۰۰ گردشگر در سال شده است. روستای اصفاک با ۱۵۰۰ گردشگر کمترین تعداد در جذب گردشگر را داشته است.

جدول ۷- وضعیت گردشگری در روستاهای بخش مرکزی شهرستان بشرویه

دهستان	روستا	جاذبه‌های گردشگری روستا	تعداد گردشگران	تعداد خانه‌های دوم	مبدأ گردشگران	انگیزه اصلی گردشگران
	بندان	-	-	۵	-	-
	نیگنان	کاروانسرا کویر مسجد قدیمی	نامشخص	۳۰	بشرویه غنی آباد بندان	سیاحت و تفریح
علی جمال	شهرک امام خمینی	-	-	-	-	-
	غنی آباد	-	-	-	-	-
	اصفاک	کاروانسرا قلعه حسین آباد کویر	۱۵۰۰	۸	اصفهان تهران شیراز مشهد	سیاحت و تفریح
	جوزردان علیا	رودخانه بهار باغ منظر روستا	۷۰۰۰	۶	بشرویه	سیاحت و تفریح
کرند	عزیزآباد	۱. محیط طبیعی روستا	نامشخص	۱۰	بشرویه	سیاحت و تفریح
	کرند	امامزاده تپه تاریخی چشمه مناظر بکر	۵۰۰۰	۱۵	بشرویه طبس فردوس مشهد	سیاحت و تفریح زیارت تفریح

منبع: برداشت میدانی تحقیق، ۱۳۹۸

هر بخش تولیدی فضا، برای ادامه حیات و پیگیری توسعه آن، دارای موانع و مشکلات متعددی است که با شناسایی و چاره‌سازی آن می‌توان در نیل به توسعه گام برداشت. از این رو، با نشست صورت گرفته با نخبگان محلی روستاهای مورد مطالعه، اهم مشکلات روستاها در بخش خدمات و گردشگری به شرح جدول زیر بیان شده است. بنابر بررسی های صورت گرفته در بخش خدمات مهمترین مشکلات این روستاها، عدم دسترسی به راه آهن و وسایل حمل و نقلی، نوسانات قیمت ها ، دور بود از مراکز پر جمعیت و همکار های ضعیف ادارات مربوطه در اعطای مجوز ها و خدمات و ... در بخش گردشگری، عدم وجود خانه های بوم گردی و استفاده از ظرفیت های گردشگری، عدم اعتقاد اهالی به پر بازده بودن بخش خدمات و گردشگری و در نهایت نابرخورداری از زیر ساخت های گردشگری مهم ترین مشکلات پیش روی جوامع روستایی این مناطق است.

جدول ۸- موانع و مشکلات بخش خدمات و گردشگری در روستاهای بخش مرکزی شهرستان بشرویه

دهستان	روستا	فهرست موانع (به ترتیب)
	بندان	۱- دسترسی محدوده به راه آهن و وسایل حمل و نقلی (نظیر راه آهن)
	نیگنان	۱- عدم پرداخت تسهیلات مناسب جهت ورود سرمایه گذار به روستا ۲- قوانین دست و پاگیر دستگاه های متولی
علی جمال	شهرک امام خمینی	۱- تغییرات روز به روز قیمت ها و هزینه ها
	غنی اباد	۱- دور بودن از بازارهای پرکشش و پرجمعیت
	اصفاک	۱- همکاری ضعیف ادارات مربوطه در اعطای مجوزها و خدمات ۲- بروکراسی اداری طویل و پیچیده ۳- نبود منابع مالی مناسب و تسهیلات ارزان قیمت
کرد	جوزردان علیا	۱- عدم وجود خانه های بوم گردی و استفاده از ظرفیت های گردشگری ۲- عدم اعتقاد اهالی به پر بازده بودن بخش خدمات و گردشگری
	عزیزآباد	۱- نابرخورداری از زیرساخت های گردشگری
	کرد	۱- نابرخورداری از زیرساخت های گردشگری

منبع: برداشت میدانی تحقیق، ۱۳۹۸.

بررسی وزن موانع و تنگناهای سدره تولید روستایی در کانون های مورد مطالعه از دیدگاه جامعه محلی نشان داد (جدول ۱۳) در ناحیه بشرویه ۲۸ عنوان چالش و مانع بر سر راه توسعه تولید روستایی قرار دارد. بر پایه وزن محاسبه شده به کمک تکنیک آنتروپی شانون، مهم ترین عامل "خرده مالکی شدید و قطعات کوچک اراضی" بوده است. در وهله ی بعدی موانعی همچون عدم دسترسی به منابع مالی، بی ثباتی بازار و نوسانات قیمت ها، وجود دلالتان، بروکراسی های طویل و پیچیده برای دسترسی به مجوزها در همه ی بخش ها و غیره به ترتیب از چالش های قابل توجهی تولید در عرصه روستایی شهرستان بشرویه بوده است.

جدول ۹- موانع و تنگنای تولید روستایی در بخش مرکزی شهرستان بشرویه از دیدگاه جامعه محلی

وزن معیارها	فهرست موانع و تنگناها
۰.۶۳۹	خرده مالکی شدید و قطعات کوچک اراضی
۰.۵۳۹	عدم دسترسی به منابع مالی
۰.۵۲۶	عدم ثبات بازار و نوسانات قیمتها
۰.۴۹۲	وجود دلالتان و رخنه کردن آنها در بخش تولیدات روستایی
۰.۳۸۲	بروکراسی های طویل و پیچیده برای دسترسی به مجوزها در همه ی بخش ها
۰.۳۵۹	کمبود آب منابع آب در روستاها
۰.۳۳۴	عدم لایروبی قنوات
۰.۳۱۹	استفاده از تکنولوژی های قدیمی و سطح پایین در امر تولید
۰.۳۰۵	نابرخورداری از زیرساخت های گردشگری پذیری
۰.۲۸۶	عدم استقبال اهالی از ورود به حرفه صنایع دستی
۰.۲۷۳	محدودیت دسترسی به ادوات کشاورزی مدرن
۰.۲۷	عدم وجود خانه های بومگردی و استفاده از ظرفیت های گردشگری
۰.۲۶۳	بالا بودن قیمت مواد اولیه
۰.۲۵۹	عدم کیفیت مناسب نهادهها
۰.۲۴۹	ناشناخته بودت محصولات و تولیدات روستایی به دلیل بازاریابی ضعیف
۰.۲۴۵	دوری مناطق از کانون های پر جمعیت
۰.۲۱	عدم دسترسی مناسب به وسایل حمل و نقلی
۰.۱۹۲	پایین بود سطح تنوع تولیدات روستایی
۰.۱۶۷	دسترسی محدود به راه آهن
۰.۱۴۹	عدم پرداخت تسهیلات مناسب جهت ورود سرمایه گذار به روستا
۰.۱۲۳	عدم اعتقاد اهالی به پر بازده بودن بخش خدمات و گردشگری
۰.۱۱۲	محدود بودن مقیاس تولید و مشریان صنایع دستی
۰.۰۹۹	کمبود نیروی کار
۰.۰۹۱	عدم تعیین مالکیت ارضی
۰.۰۹۱	عدم امکان دریافت امتیاز آب و برق برای دامداری ها به دلیل عدم مالکیت زمین ها
۰.۰۳۱	عدم حضور کارشناسان مجرب در زمینه کشاورزی
۰.۰۲۶	عدم وجود سیل بند مناسب جهت نگهداری و بهره وری از روان آب ها
۰.۰۲۶	نبود راه دسترسی به مزارع و بین آن

۵- نتیجه گیری

در هر فضای جغرافیایی برای رشد و توسعه ای پایدار نیاز است از بستر اقتصادی آماده و مترقی برخوردار باشد. پیشرفت در اقتصاد و فعالیت های تولیدی فضا میسر نمی شود مگر اینکه فرآیندها و نظام حاکم به گونه ای اصولی و منطقی طرح ریزی شده باشد. به عبارتی، هر مرحله از تولید بایستی حداقل موانع و چالش ها برسر راه آن باشد تا چرخه ی تولید دارای حیات دائم باشد. از این رو، به بررسی موضوع در روستاهای شهرستان بشرویه پرداخته شد. نتایج نشان داد در مجموع هشت روستای

مورد مطالعه موانع ۲۸ گانه بر سر راه توسعه و پایداری تولید وجود دارد. در حقیقت تمامی حلقه‌های تولید اعم از مرحله تأمین مواد اولیه و بنیان‌های آن، مرحله ترکیب بنیان‌های تولید و به ویژه مرحله‌ی عرضه‌ی محصول با تهدیدات و چالش‌های جدی مواجه است. به طور مثال در مرحله پیش تولید، محدودیت دسترسی به سرمایه اولیه جهت خرید نهاده‌ها، بذری یا تجهیز فعالیت؛ در مرحله حین تولید نیز کمبود نیروی انسانی، زیرساخت‌های نابسامانی نظیر نبود راه دسترسی به مزارع؛ و در مرحله پساتولید نیز سیطره دلالان و محرومیت از بازارهای پررونق از موانعی است که هریک به تنهایی تهدید اساسی برای تداوم و پایداری تولید در عرصه روستایی به شمار می‌رود.

به لحاظ ماهیت برخی از این موانع دارای سابقه تاریخی از زمان اصلاحات ارضی و بنیان نهادی در جامعه روستایی دارد که مهم‌ترین آن "خرده مالکی شدید و قطعات کوچک اراضی" بوده است. دسته‌ی دیگر موانع نیز به عملکرد غیرمنطقی نظام برنامه‌ریزی در قبال تولید و اقتصاد روستایی باز می‌گردد. در کل افول تولید در روستاها اگر به دلیل عوامل طبیعی تشدید گردیده با این وجود، نظام برنامه‌ریزی در قبال روستاها از کاستی عملکرد توسعه‌زا برخوردار است و تداوم شرایط کنونی به منزله‌ی ناپایداری هر چه بیشتر تولید روستایی با تمام عواقب شناخته شده خواهد بود.

در حقیقت نظام فعالیت‌ها و تولید روستایی در محدوده بشوریه با وجود چالش‌های زیادی که در هریک از بخش‌ها (کشاورزی، صنعت و خدمات و گردشگری) مواجه است که در صورت نابرابری برای شرایط کنونی عواقبی همچون تشدید مهاجرت جمعیت از سوی روستاها به سمت شهرها، کاهش تولید ثروت در روستاها، عدم توازن بین منابع طبیعی و جمعیت، هدر رفت منابع تولید و کاهش درآمد و فقر روستاییان بیش از پیش بروز و نمود خواهد یافت.

۶- منابع

- ابراهیم زاده، عیسی، آقاسی زاده، عبدالله (۱۳۹۰). تأثیر منطقه آزاد چابهار بر توسعه گردشگری حوزه نفوذ آن با بهره‌گیری از مدل رگرسیون و آزمون T. فصلنامه جغرافیا و توسعه، دوره نهم، شماره ۲۱، صص ۲۶-۵.
- اداره آمار کار ایالات متحده (۲۰۱۲)، بازار کار ایالات متحده، مشاهده در سایت: <http://www.bls.gov/opub/mlr/2013/03/art1full.pdf>
- اداره کل امور اقتصادی و دارایی استان خراسان جنوبی (۱۴۰۰). قابلیت‌های اقتصادی استان، مشاهده در سایت: <https://kj.mefa.ir/fa-IR/kj.mefa>
- استانداری خراسان جنوبی (۱۳۹۴). سیمای کشاورزی استان، مشاهده در سایت: <https://portal.sko.ir/>
- استانداری خراسان جنوبی، (۱۳۹۷)، مطالعات طرح آمایش سرزمین خراسان جنوبی، جلد ۲۱: پیچیدگی کارکردی و مرکزیت سکونتگاه‌ها.
- امیر حاجلو، الهام، تولایی، سیمین، زنگانه، احمد، زنگانه، ابوالفضل (۱۳۹۲). ارزیابی و اولویت بندی اثرات گردشگری در سطح ملی با استفاده از فن Topsis. فصلنامه برنامه ریزی منطقه ای، دوره سوم، شماره ۱۰، صص ۲۶-۱۵.
- بدری دانالو، نصرت اله (۱۳۹۱). آشنایی با توسعه اقتصادی، ایجاد اشتغال و توسعه صنایع روستایی، سازمان شهرداری و دهیاری های کشور. تهران: انتشارات سازمان شهرداری ها و دهیاری های کشور - بنیاد خواجه نصیرطوسی.

- بیشویی، دیباک (۱۳۹۱). توریسم و توسعه اقتصادی ترجمه حیدر لطفی و دیگران. تهران: سازمان جغرافیایی نیروهای مسلح.
- جعفریان، مزدک و فرید عبدالحسین پور، (۱۳۸۵)، پایداری شهری با نگاهی به ویژگیهای شهرهای ایران، اولین همایش بین المللی شهربرتر، طرح برتر سازمان عمران شهرداری همدان، ص ۵
- خاورستان (۱۳۹۹). اقتصاد خراسان جنوبی، مشاهده در سایت: <http://www.khavarestan.ir>.
- خلیلیان، صادق (۱۳۸۴)، توسعه پایدار و رفاه بهینه نسلیها». فصلنامه اقتصاد کشاورزی و توسعه، سال ۷، شماره ۲۷، صص. ۱۳۱-۱۴۹.
- رکن الدین افتخاری عبدالرضا، بدری سیدعلی (۱۳۸۲). ارزیابی پایداری: مفهوم و روش. فصلنامه تحقیقات جغرافیایی، دوره هجدهم، شماره ۲، صص ۳۴-۹.
- رنجبر، مهدیه (۱۳۸۷). اثرات تخلیه روستاها بر فعالیت های کشاورزی مطالعه موردی بخش آرادان شهرستان گرمسار. پایان نامه کارشناسی ارشد برنامه ریزی روستایی، دانشگاه اصفهان.
- زیست آنلاین (۱۳۹۷). اقتصاد روستایی چیست، مشاهده در سایت: <https://www.zistonline.com>.
- سعیدی، عباس (۱۳۷۷). توسعه پایدار و ناپایداری توسعه روستایی. فصلنامه بنیاد مسکن انقلاب اسلامی.
- طرح نیروی کار، مرکز آمار ایران.
- عباسیان، عزت الله، مهرگان، نادر (۱۳۸۸). بهره وری بخش خدمات در اقتصاد ایران و روش های ارتقاء آن. فصلنامه سیاستگذاری اقتصادی، دوره اول، شماره ۱، صص ۳۶-۱۹.
- علوی، سیدعلی، شاکری، منصور، الهه و گروسی، علیرضا (۱۳۹۶). تحلیل فضایی عوامل شکل گیری خزش شهری در شهر بابل، فصلنامه جغرافیا و برنامه ریزی شهری چشم انداز زاگرس، دوره ۹، شماره ۳۲، صص ۸۸-۶۵
- فرمانداری بشرویه (۱۳۹۴). درباره شهرستان. کشاورزی شهرستان، مشاهده در سایت: <http://www.sk-boshrooyeh.ir/>.
- کان یرز، دایان (۱۳۸۱). رهنمودهایی درباره تحلیل اجتماعی برای برنامه ریزی توسعه نواحی روستایی ترجمه عبدالرسول مرتضوی. تهران: سلسله انتشارات روستا و توسعه.
- مرکز آمار ایران، (۱۳۹۵)، سرشماری عمومی نفوس و مسکن، اطلاعات جمعیتی استان خراسان جنوبی.
- مطیعی لنگرودی، حسن (۱۳۹۲). برنامه ریزی روستایی. مشهد: نشر جهاد دانشگاهی.
- مطیعی لنگرودی، حسن، نصرتی، ماهره (۱۳۹۰). امکان سنجی توسعه گردشگری در نواحی روستایی از دیدگاه گردشگران بخش گرگان رود شهرستان تالش. مجله جغرافیا و برنامه ریزی محیطی، دوره بیست و دوم، شماره ۴۱، صص ۸۴-۶۹
- وزارت کار ایالت متحده (۲۰۱۵). وضعیت اشتغال فوریه ۲۰۱۵، مشاهده در سایت: <http://www.bls.gov/opub/mlr/2013/03/art1full.pdf>
- Aileen, S. (2006), Migration: Pre-requisite for rural economic regeneration? Journal of Rural Studies. 22 (3), 354-366.
- Chenery, H., Robinson, S., & Syrquin, M. (1986). Industrialization and Growth. A Comparative Study. New York: Oxford University Press. pp. 150-200

- Christoun, L. (2005), Agricultural Organizations Debt Adjustment: The Role of the State, the Agricultural Organizations and of the Agricultural bank of Greece, Sineteristiki Poria.
- Font Xavier and Ahjem Tor, E. (1999). Searchhng for a balance in Tourism Development strategies. international journal of contemporary hospitality management, volume: 11; Issue: 2/3, Pp: 73-77.
- Hall, P. and Stephan, F. (1994). Witt and luie Management, hand book, second
- LIU, Z. (2008). Human capital externalities and rural-urban migration: Evidence from rural China. China Economic Review. Livelihood Strategies in Rural Africa: Concepts, Dynamics and Policy Implications, Food Policy, Vol. 26, No. 4, PP. 315.
- Peter, D. et al. (2004). Rural-urban migration and agricultural productivity: the case of Senegal.
- Szimai, A., & Verspagen, B. (2011). Manufacturing and economic growth in developing countries 1950-2005. UNU-MÉRIT Working Paper. p. 17.
- UNWTO, (2007). Tourism highlights. Edition.

