

فصلنامه روستا و توسعه پایدار فنا  
پیاپی

دوره اول، شماره یکم، پایانی ۱، بهار ۱۳۹۹

## تحلیل فضایی زیرساخت‌های توسعه پایدار در روستاهای شهرستان کوهدشت

احمد رومیانی<sup>۱\*</sup>، حمیده محمودی<sup>۲</sup>

۱- دکترای جغرافیا و برنامه‌ریزی روستایی، دانشگاه فردوسی مشهد، مشهد، ایران.

۲- دانشجوی دکتری جغرافیا و برنامه‌ریزی روستایی، دانشگاه فردوسی مشهد، مشهد، ایران.

DOI: [10.22077/vssd.2020.3324.1000](https://doi.org/10.22077/vssd.2020.3324.1000)

### چکیده

شناخت و تقویت زیرساخت‌های اجتماعی و خدماتی موجود در سکونتگاه‌های روستایی و مدیریت آگاهانه از امکانات و خدمات، به عنوان یکی از خط‌مشی‌های برنامه‌ریزی توسعه روستایی نه تنها به توزیع بهینه امکانات و منابع در نواحی روستایی یاری می‌رساند بلکه انسجام عدالت فضایی و ساختار فضایی مناسب سکونتگاهی را نیز در پی خواهد داشت. هدف از این پژوهش تحلیل فضایی سطح برخورداری دهستان‌ها از نظر توزیع خدمات رسانی در محدوده مورد مطالعه بوده است. نوع تحقیق کاربردی، روش مورد استفاده توصیفی-تحلیلی و برای گردآوری داده‌ها از مطالعات کتابخانه‌ای و میدانی بهره گرفته شده است. تجزیه و تحلیل داده‌ها به کمک مدل PSI و آزمون مدل خوشه‌ای در نرم افزار SPSS انجام شده است؛ سپس با استفاده از نرم افزار ARC GIS سطوح برخورداری دهستان‌ها از نظر توزیع فضایی و پراکندگی خدمات رسانی بر روی نقشه گویاسازی گردید. یافته‌های تحقیق نشان داد که دهستان‌های کوهدشت شمالی و طرهان شرقی نسبت به دیگر دهستانها در سطح برخورداری قرار گرفته اند، همچنین دهستان رومشگان غربی تا تاحدی از سطح برخورداری واقع شده است و سایر دهستانهای موجود در منطقه مورد مطالعه در سطح محروم قرار گرفته اند.

تاریخ دریافت:

۲ اردیبهشت ۱۳۹۹

تاریخ پذیرش:

۱۵ مرداد ۱۳۹۹

صفحات: ۲۱-۳۸



کلید واژگان:

تحلیل فضایی، خدمات  
رسانی، سطح  
محرومیت، شهرستان  
کوهدشت.

## ۱- مقدمه

بررسی تحولات جامعه روستایی از گذشته تا به امروزه نشان داده است که بخش روستایی در ابعاد مختلف اجتماعی-اقتصادی و اکولوژیکی در سطوح مختلف با دشواری‌های اساسی روبه‌رو بوده است. تداوم این وضعیت، روستاها را با معضلاتی نظیر تشدید نابرابریهای منطقه‌ای، تخلیه گسترده آبادی‌ها از نیروی کارآمد روستایی و سرمایه‌های مادی، کاهش روزافزون سرانه تولید غذا و پدیدارشدن بحران غذا، انباشت جمعیت در جوامع شهری و گسترش حاشیه‌نشینی، بیکاری و آسیب‌های اجتماعی مواجه کرده است (Zarabadi and Tabatabai, 2014: 445). به عبارت دیگر، می‌توان اظهار کرد که در مناطق جهان وقوع نابرابریهای فضایی، به ویژه در کشورهای درحال توسعه، طیف وسیعی از شرایط ناهمگون زندگی را به وجود آورده است (Vlahov et al, 2005: 949-957; Martinez, 2009: 1). به طوری که در این کشورها، توسعه در زمانها و مکانهای مختلف به صورت یکسان صورت نگرفته است و نابرابریهای منطقه‌ای را در هر مقیاسی به وجود آورده است (Ebrahimzadeh et al., 2013: 58).

از آنجا که در سطح زمین پدیده‌های طبیعی و انسان ساخت فراوانی وجود دارد، که یکی از این پدیده‌های انسان ساخت، سکونتگاه‌های روستایی هستند که بعنوان پدیده‌ای مکانی-فضایی نقش مهمی در نظام تولیدی کشورها دارند، این شکل از فضا برآیندی از نظام‌های اکولوژیکی، اقتصادی، اجتماعی، فرهنگی و ... می‌باشند (Yu et al., 2010; Hosseini, 1996). که علاوه بر نقش تولیدی در شکل‌گیری توسعه پایدار منطقه‌ای و ملی نیز موثرند (Motie Langroudi, 1382: 24-20). بنابراین هرگونه اقدامی در راستای دگرگونی جنبه‌های زندگی روستایی می‌تواند جزیی از ساماندهی فضایی به شمار آید. از آنجا که هر سازمان فضایی به عنوان یک سیستم پویا در عرصه فضای جغرافیایی براساس احتیاجات جدید نیاز به بازیگری در نوع روابط و نظم سکونتگاهی خود دارند. برای برقراری این نظم جدید می‌بایست شناخت دقیقی از سکونتگاه‌ها و روابط بین آنها داشت تا با برنامه‌ریزی فضایی و نگرشی سیستمی نسبت به ساماندهی فضایی سکونتگاه‌های روستایی اقدام نمود که نتیجه آن، برقراری عدالت اجتماعی و کاهش فقر و افزایش رفاه نسبی مردم و جلوگیری از مهاجرت بی‌رویه با در نظر داشتن حفظ محیط زیست و تحقق توسعه پایدار روستایی و به دنبال آن تحقق توسعه پایدار ملی در عرصه فضای جغرافیایی کشور گردد (Hosseini, 1996). از این منظر اگر فضایی جغرافیایی شامل فرایندهای طبیعی تغییر یافته به وسیله انسان، شرایط اجتماعی تولید و تقسیم اجتماعی کار در یک کل منتظم در نظر گرفته شود (Mohammadi et al., 2012: 154).

ساختار سلسله مراتبی سکونتگاه‌ها، شبکه‌های ارتباطی و جریان‌های موجود بین آنها، سازمان فضایی آن را شکل می‌دهد و یک سازمان فضایی مطلوب دارای ساختی سلسله مراتبی است که هر مرتبه بر اساس جایگاهی که اشغال کرده کارکردهای خود را در سیستم ایفا می‌کند (Jomepour, 2006: 181). بنابراین در گستره مکان و زمان، روستا و توسعه روستایی در پیوندی ناگسستنی با سازمان فضایی، از سویی بر روابط و تعاملات سازمانی تأثیر گذار است و از سوی دیگر خود معلول چنین روابط و تعاملاتی است. هدف از این پژوهش تحلیل فضایی سطح برخورداری دهستان‌های شهرستان کوهدشت از نظر توزیع و پراکندگی خدمات رسانی می‌باشد و به دنبال پاسخ‌گویی به این سوال کلیدی می‌باشد که روستاها محدوده مورد مطالعه در چه سطح از خدمات برخوردار هستند؟

## ۲- بنیان نظریه‌ای

فضا حجم مکانی و زمانی مجموعه‌ای از تمام فعالیت‌هایی است که انسان در راه تسلط بر طبیعت و برای بقا خود انجام می‌دهد. به عبارت دیگر، فضایی اقتصادی- اجتماعی، منعکس‌کننده تمام هستی جوامع انسانی است (Masoumi, 1997:53). انسان‌ها در این حجم مکانی و زمانی در پی جواب‌گویی به نیازهایشان در تکاپو و تلاشند و مدام تغییراتی را در آن وجود می‌آورند و این خود بحث رشد و توسعه فضایی و آمایش سرزمین را به دنبال خواهد داشت و رابطه میان فعالیت‌های انسانی را به نمایش می‌گذارد (Saidi, 2012:8). در همین رابطه، شکوئی (۱۳۸۴)، ساختار اجتماعی - اقتصادی را علت به وجود آمدن فضا می‌داند و اظهار می‌کند که در مراحل بعدی معلول (مکان - فضا) نیز در علت (ساختار اجتماعی - اقتصادی) تاثیرگذار است، اما سهم بیشتری به علت می‌دهد (Masoumi Eshkevari, 1998:65). همچنین پارانگو (۲۰۰۹) معتقد است که با پذیرش شرایط اجتماعی و محیطی، و مطرح کردن آن‌ها در چارچوب فضایی، عدالت فضایی می‌تواند ظرفیتی برای وحدت جنبش عدالت خواه زیر چتری مشترک تلقی شود و در آینده به برنامه‌ریزان و سیاست‌گذاران در پیدایی جوامع عادلانه‌تر و پایدارتر، کمک کند (Prange, 2009:27). لذا عدالت فضایی، فقط دسترسی مشاوره‌ای به تسهیلات عمومی اساس در فاصله ای معین مانند دسترسی به مدرسه، امکانات بهداشتی یا فعالیت‌های فرهنگی و غیره است.

در مفهوم برنامه‌ریزی تسهیلات عمومی، عدالت فضایی، به معنی جدایی یا مجاورت فضایی به تسهیلات عمومی در بین ساکنین است که زمینه را برای فضایی مختلف بخصوص فضای جغرافیایی فراهم می‌کند (Tsoeku et al, 2005:425). از طرفی، رویکرد بنیادی علوم جغرافیایی، به ویژه جغرافیای انسانی، رسیدن به تعادل یا تداوم تعادل در میان اجتماع‌های انسانی در راستایی بهزیستی بوده است. بنابراین فضای جغرافیایی، فضایی است که به وسیله انسانها در ارتباط با نظامهای فکری و بر اساس نیاز آنها با شدتی متغیر ادراک می‌شود (Moawad et al. 2014:61). عدالت فضایی جغرافیایی یکی از مقوله‌های برنامه‌ریزی مبتنی بر جغرافیا است که هدف آن تاکید نیازهای ساکنان محدوده‌های جغرافیایی است. به طوری که بعد توزیعی عدالت بیشترین هماهنگی را با عدالت جغرافیایی داشته است. از نظر جغرافیایی نمی‌توان ساخت‌های اجتماعی را از ساخت‌های فضایی جدا کرد. بنابراین در مباحث جغرافیایی بر تولید فضا و نحوه توزیع آن تکیه می‌شود. زیرا نظر مربوط به فضا و جامعه، افق‌های تازه‌ای را در مباحث گشوده است که تا سال ۱۹۸۰ در تاریخ علم جغرافیا سابقه نداشته است (Moawad et al. 2014:61). بنابراین با توجه به اهمیت فضا، دیدگاه‌ها آن و تعاریف مختلف از فضایی جغرافیایی می‌توان بیان کرد، مجموعه‌ای از عوامل و فرایندهای طبیعی، اقتصادی، اجتماعی، فرهنگی - تاریخی و نظامهای سیاسی و ایدئولوژیک، به صورت متغیرهای مختلفی که بر یکدیگر اثر متقابل دارند و به صورت انداموار، باعث پیدایش و استقرار سکونتگاه‌های انسانی (اعم از شهر و روستا) در پهنه ای از سرزمین شده که این عوامل و فرایندها به همراه تعامل و مناسبات متقابل بین سکونتگاهها، ساختار فضایی ویژه‌ای را به صورت یک نظام شکل می‌دهد (Bazrafshan et al., 2015: 180). از طرفی، سابقه سطح‌بندی سکونتگاه‌ها به نظریه مکان مرکزی والتر کریستالر در سال ۱۹۳۳ میلادی بر می‌گردد. این نظریه برای پاسخگویی به علل توزیع فضایی شهرها و اندازه و سلسله مراتب بین آنها طرح‌ریزی شده و مهم‌ترین اصل در آن سازماندهی فضایی مکان‌های مرکزی براساس کارایی آنهاست، که در حداقل کردن حرکت مشتریان برای تأمین خدمات و کالاهای مورد نیازشان

تجلی پیدا می کند (Kalantari, 2009: 57). پس از آن می توان به نظریه قطب رشد پرو (۱۹۹۵) اشاره کرد که تأکید بر آغاز و پخش توسعه از نقاطی معین با نام کانونهای رشد دارد. همچنین می توان به نظریه مرکز-پیرامو فریدمن اشاره کرد که با تلاش برای برقراری ارتباط متناسب بین توسعه اقتصادی و نظام سکونتگاهی و توجه به استفاده از منابع محلی و تمرکز فعالیت های اقتصادی ارائه شده است (Zarabadi and Tabatabai, 2014: 445). بنابراین توسعه یک جریان چند بعدی است و زیربخشهای متعددی چون اجتماعی، اقتصادی، فرهنگی، سیاسی و غیره دارد (منتظر الحجه و همکاران، ۱۳۹۳: ۱۷۰). و می توان آن را تکامل سطح زندگی و رسیدن به شرایط آرمانی در حوزه اقتصادی، اجتماعی و فرهنگی دانست که با تحقق مفاهیم آزادی، عدالت، پویایی اجتماعی، توسعه انسانی و رشد اقتصادی، اجتماعی و فرهنگی را به همراه می آورد (محمودی نژاد و صادقی، ۱۳۸۸: ۵۷). که علاوه بر بهبود میزان تولید و درآمد، شامل دگرگونیهای در ساختار سیاسی، نهادی، اجتماعی، اداری و اصلاح آنها و همچنین وجه نظرهای عمومی مردم نیز هست (Moawad et al. 2014: 61). توسعه زیرساخت های روستایی با رشد اقتصادی و فقرزدایی پیوندهایی مثبت و قوی دارد و بر تولیدات کشاورزی، اشتغال، درآمد خانوار، مصرف، بازاریابی، و توسعه اجتماعی تأثیر می گذارد. (Razavi, 1998: 150). در زمینه موضوع مورد مطالعه، تحقیقات زیادی صورت گرفته است که اهمیت موضوع را نشان می دهد و به تعداد از آنها اشاره شده است. پل وارد انگلیش (۱۹۶۰) در مطالعه خود با عنوان "شهر و ده در ایران" در حوضه آبریز کرمان، الگو و ریخت شناسی سکونت در شهر مرکزی، شهرک ها و روستاهای واقع در مخروط افکنه ها و روستاهای کوهستانی را مورد بحث قرار می دهد و پس از مطالعات اجتماعی و اقتصادی، شکل گیری فضایی الگوی سکونتگاه ها را تابع شرایط محیطی، تحولات تاریخی و از همه مهمتر تهیه و توزیع آب دانسته است (English, 1960: 3-30). محمدی و کیانی (۱۳۸۶) در پژوهش خود تحت عنوان "تحلیل فضایی ارتباط بین دسترسی به راه و میزان توسعه یافتگی روستا با تأکید بر میزان دسترسی به خدمات" با استفاده از روش های کتابخانه ای و میدانی به این نتیجه رسیدند که بین میزان توسعه یافتگی روستا و دسترسی آن به راه ارتباط مستقیم و معنی داری وجود دارد، بدین صورت که روستاهای بهره مند از امکانات و خدمات بیشتر و به عبارتی، توسعه یافته تر به راههای بیشتری نیز دسترسی داشته اند. همچنین بیات (۱۳۸۸)، در پژوهش خود تحت عنوان "سنجش توسعه یافتگی روستاهای بخش کوار شهرستان شیراز با استفاده از روش تحلیل خوشه ای" با بهره گیری از روش های کتابخانه ای و میدانی به این نتیجه رسید که تفاوتها و نابرابریهایی در سطح توسعه یافتگی روستاهای بخش کوار وجود دارد، لذا این تفاوتها لزوم تهیه و اجرای برنامه ها و طرحهای هدفمند را برای توسعه یکپارچه و متوازن روستاها ایجاد می کند. شکور و همکاران (۱۳۹۱)، در پژوهش خود تحت عنوان "تحلیلی بر نحوه توزیع فضایی امکانات و خدمات روستایی و سطح بندی روستاهای بخش درودزن مرودشت" با استفاده از روش های کتابخانه ای و میدانی به این نتیجه رسیدند که در بخش درودزن، اختلاف امتیاز شاخص ها میان سطوح مختلف سلسله مراتب خدمات دهی بسیار زیاد می باشد که گویای عمق شکاف و گسیختگی نظام موجود سلسله مراتب خدمات می باشد. تقوایی و همکاران (۱۳۹۳)، در پژوهش خود تحت عنوان "تعیین و تحلیل سطوح برخورداری و سطح بندی دهستان های استان زنجان با استفاده از مدل های شاخص مرکزیت و پرستون" با به کار گیری از روش های کتابخانه ای و میدانی به این نتیجه رسیدند که این دهستان ها، از لحاظ میزان برخورداری، در هر یک از ابعاد (اقتصادی، اجتماعی، بهداشتی - درمانی و کشاورزی) با یکدیگر تفاوت های قابل

ملاحظه‌ای دارند، به طوری که ۹ دهستان از مجموع ۴۶ دهستان در همه زمینه های اقتصادی، اجتماعی، بهداشتی- درمانی و کشاورزی در سطح محروم و تنها یک دهستان در سطح بسیار برخوردار قرار دارد. بذرافشان و همکاران در (۱۳۹۴)، در پژوهش خود تحت عنوان "تحلیل تاثیر شبکه‌های اجتماعی در کارکرد فضایی خدمات روستایی" با استفاده از روش‌های کتابخانه‌ای و میدانی به این نتیجه رسیدند که در سطح دهستان شیروان اکثر نقاط و مکانهای مرکزی در زمینه روابط اجتماعی- فرهنگی با نقاط گره‌گاهی و مکانهای مرکزی در زمینه خدمات روستایی پوشش و همخوانی دارد و این پوشش مؤید این مطلب است که شبکه‌های اجتماعی در جریان‌ها و روابط خدماتی بین سکونتگاه‌های روستایی دهستان تأثیرگذار بوده است و جریان‌ها و روابط خدماتی میان آنها محدود به محیط خود نبوده و روستاهای مستقر در نواحی طبیعی عنوان شده، با یکدیگر در ارتباط بوده و جریانهای خدماتی میان آنها برقرار است (Bazrafshan et al., 2015:180).

در منطقه مورد مطالعه (دهستان‌های شهرستان کوهدشت)، گسیختگی در ساختار فضایی به شکل توزیع فضایی نامتناسب جمعیت، فعالیت و امکانات، فقدان حلقه‌های واسط و مکمل و وجود ارتباطهای غیر منطقی، سکونتگاههای کوچک با مراکز بزرگتر و شهرها نمود پیدا کرده است. لذا بیش از هر زمان دیگر توجه به حقوق انسانها و محرومیت‌زدایی از اجتماعات انسانی در کانون توجه همگانی قرار گرفته است و حق توسعه و برخورداری از امکانات و فرصت‌ها، از حقوق مسلم انسانی بوده است (Rezvani, 2004:2-3). که در این فرایند تعیین سطوح برخورداری و توسعه نواحی روستایی و بررسی نقاط قوت و ضعف شرایط هر ناحیه در زمینه‌های اقتصادی و تغییرات اجتماعی مردم ساکن در نواحی روستایی دلالت دارد که به موجب آن، زمینه بهبود وضع درآمد، بهداشت، آموزش، عرضه انرژی، امکانات مسکن، تسهیلات حمل و نقل و ارتباطات در روستاها فراهم آید (Taghvai, 2014:62; Bazrafshan et al., 2015:180).

### ۳- روش، تکنیک‌ها و قلمرو

تحقیق حاضر با توجه به هدف مطرح شده و در راستای پاسخگویی علمی به سوالات تحقیق، از روش شناسی توصیفی- تحلیلی و بهره‌گیری از روش کتابخانه‌ای و میدانی بهره گرفته است. لذا مطالعه از لحاظ هدف، از نوع تحقیق کاربردی است. در این راستا برای جمع‌آوری داده‌ها با مراجعه به فرمانداری شهرستان مورد نظر استفاده شده است. برای عملیاتی کردن تحقیق، شهرستان کوهدشت به عنوان یکی از شهرستان‌های استان لرستان با ۱۱ مرکز دهستان به عنوان منطقه مورد مطالعه در نظر گرفته شد. در این شهرستان، به مانند سایر مناطق کشور، روستاییان عمدتاً برای تامین برخی از نیازهای خدماتی خود به مراکز شهری مراجعه می‌کنند. لذا شناخت از سطوح برخورداری و توسعه یافتگی در دهستان‌های مختلف و کیفیت ارائه خدمات به روستاییان مفید می‌باشد. بنابراین، به منظور تعیین سطوح برخورداری دهستانهای شهرستان از خدمات با توجه به مسئله امکان دسترسی به داده‌های لازم، ۲۹ شاخص در زمینه فوق تعیین و در ۴ گروه فرهنگی، اجتماعی، خدماتی و زیربنایی به دسته بندی دهستانهای شهرستان مبادرت گردید (جدول ۳). برای تعیین وزن دهی به شاخص‌ها (فرهنگی، اجتماعی، خدماتی و زیربنایی) ابتدا پرسشنامه‌ای تدوین شد و ۱۰ نفر از کارمندان فرمانداری شهرستان در باره‌ی اهمیت شاخص‌ها نظر خواهی

شد و در نهایت میزان اهمیت آنها در قالب وزن متغیرها و رتبه بندی دهستانهای مورد مطالعه با استفاده از مدل PSI مشخص گردید. و در نهایت به کمک آزمون تحلیل خوشه‌ای در نرم افزار SPSS محاسبه و سپس چگونگی سطوح برخورداری دهستانها از خدمات تحلیل گردید و با استفاده از مجموعه نرفزار ARC GIS امتیاز نهایی سطوح برخورداری دهستانها در قالب مدل PSI بر روی نقشه گویاسازی شد.

روش PSI که مخفف عبارت Preference selection index یا شاخص انتخاب ارجحیت از روشهای تصمیم گیری چند معیاره می باشد. این روش توسط مانیا و بیهت در سال ۲۰۱۰ ارائه شد. در روش پیشنهادی لازم نیست که اهمیت نسبی بین صفات اختصاص یابد. علاوه بر این، نیازی به محاسبه وزن صفات درگیر در تصمیم گیری در این روش نیست. این روش زمانی مفید است که در تصمیم گیری درباره اهمیت نسبی بین صفات اختلاف نظر وجود داشته باشد. از مزیت های این روش این است که توسط ماتریس تصمیم معیار-گزینه هم میتواند وزن معیارها را محاسبه کند و هم گزینه ها را رتبه بندی نماید. ماتریس تصمیم این روش همانند ماتریس تصمیم روش تاپسیس است، با این تفاوت که روشهایی مثل تاپسیس یا ویکور یا الکتراه برای رتبه بندی گزینه ها باید وزن معیارها را از روشهای دیگر محاسبه کرد در حالی که در روش PSI وزن معیارها توسط الگوریتم خود روش محاسبه می شود.

ممکن است خاطر نشان شود که همه روش های موجود در MCDM نیاز به تعیین اهمیت نسبی بین صفات یا محاسبه وزن صفات درگیر در یک مسئله دارند. وزن صفات معمولاً با روش AHP محاسبه می شود. علاوه بر این، تمام این روش ها نیاز به محاسبات پیچیده و دست و پا گیر دارند. با این حال، در روش PSI، نتایج با محاسبات حداقل و ساده بدست می آید، زیرا براساس مفهوم آمار و بدون نیاز به وزن صفات استوار است. این روش برای هر تعداد از ویژگی ها قابل استفاده است.

#### گام های روش PSI:

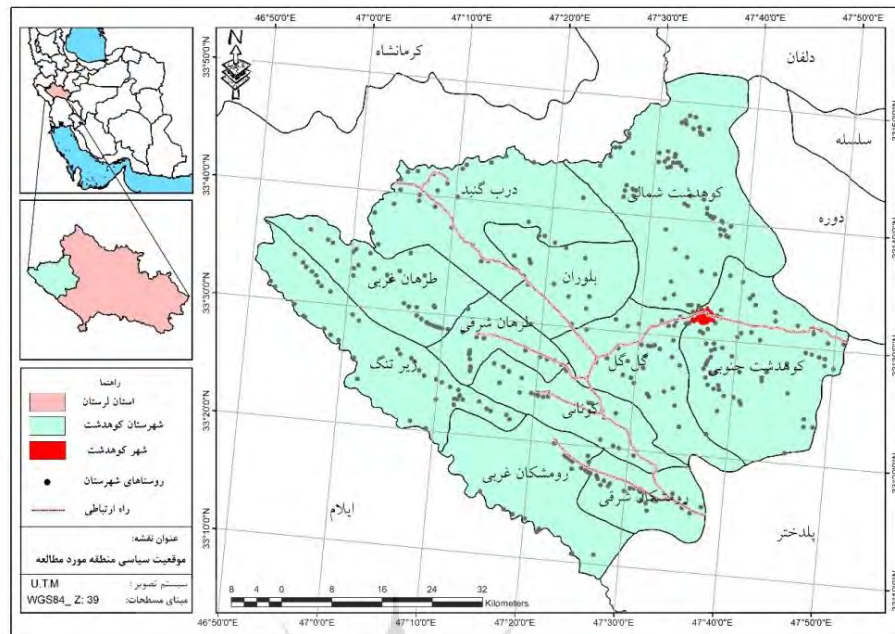
۱. شناسایی هدف، گزینه ها و معیارها
۲. تشکیل ماتریس تصمیم: ماتریس تصمیم این روش عیناً مشابه ماتریس تصمیم تاپسیس است. یعنی ماتریسی که ستون های آن را معیارها و سطرهای آن را گزینه های پژوهش در اختیار دارند.
۳. نرمال کردن ماتریس تصمیم
۴. محاسبه مقدار تفاوت هر معیار
۵. محاسبه انحراف هر معیار و وزن معیارها
۶. محاسبه PSI برای هر گزینه و رتبه بندی گزینه ها

## جدول ۱- شاخص ها و متغیرهای امکانات و خدمات

متغیر	شاخص	تعداد	وزن	متغیر	شاخص	تعداد	وزن
۲ ۳ ۴	تعداد مدرسه ابتدایی	۰/۰۲	۰/۰۳	تعداد پایگاه‌های اورژانس	۰/۰۲	۰/۰۳	۰/۰۳
	تعداد مدرسه راهنمایی	۰/۰۲	۰/۰۲	آب لوله کشی و برق	۰/۰۲	۰/۰۲	۰/۰۲
	تعداد دبیرستان	۰/۰۲	۰/۰۲	راه روستایی آسفالت شده	۰/۰۲	۰/۰۸	۰/۰۸
	تعداد هنرستان فنی و حرفه‌ایی	۰/۰۲	۰/۰۲	راه روستایی خاکی احداث شده	۰/۰۲	۰/۰۳	۰/۰۳
	تعداد کتابخانه عمومی	۰/۰۲	۰/۰۲	تعداد پارک‌ها و فضای سبز	۰/۰۲	۰/۰۵	۰/۰۵
	تعداد مکان ورزشی	۰/۰۳	۰/۰۳	تعداد جایگاه‌های گاز رسانی نقلیه‌ها	۰/۰۳	۰/۰۳	۰/۰۳
	تعداد مراکز فرهنگی و هنری	۰/۰۶	۰/۰۳	تعداد مساجد	۰/۰۶	۰/۰۳	۰/۰۳
	تعداد بانک	۰/۰۶	۰/۰۲	تعداد مجتمع بهزیستی	۰/۰۶	۰/۰۲	۰/۰۲
	تعداد دفاتر خدمات پستی و مخابرات	۰/۰۲	۰/۰۲	تعداد مرکز بهداشتی- درمانی	۰/۰۲	۰/۰۸	۰/۰۸
	تعداد تعمیرگاه ماشین آلات کشاورزی	۰/۰۲	۰/۰۲	تعداد خانه بهداشت	۰/۰۲	۰/۰۳	۰/۰۳
۵ ۶	تعداد پمپ بنزین	۰/۰۳	۰/۰۳	تعداد داروخانه	۰/۰۳	۰/۰۵	۰/۰۵
	تعداد واحدهای دام پزشکی	۰/۰۲	۰/۰۲	تعداد شورای اسلامی	۰/۰۲	۰/۰۳	۰/۰۳
	تعداد حوزه های نیروی انتظامی	۰/۰۵	۰/۰۵	تعداد شرکت تعاونی روستایی	۰/۰۵	۰/۰۵	۰/۰۵
	تعداد دفاتر پلیس +۱۰	۰/۰۳	۰/۰۳	مجموع شاخص ها	۰/۰۳	۲۹	۰/۰۳
	تعداد جاذبه های تفریحی و فراغتی	۰/۰۳	۰/۰۳		۰/۰۳		۰/۰۳
	تعداد دفاتر ثبت اسناد و سند مالکیت	۰/۰۶	۰/۰۶				۰/۰۶

منبع: مطالعات نگارندگان، براساس اطلاعات فرمانداری شهرستان کوهدشت، ۱۳۹۸

شهرستان کوهدشت با مساحت ۳۹۸۲ کیلومتر مربع یکی از شهرستان‌های استان لرستان است که در غرب این استان قرار گرفته و آب و هوای معتدل کوهستانی دارد. از شمال به استان کرمانشاه، از شمال غربی، جنوب و جنوب غربی به استان ایلام و از شرق به شهرستان خرم‌آباد محدود می‌شود. بر اساس سرشماری عمومی نفوس و مسکن (۱۳۹۰) شهرستان کوهدشت دارای ۵ بخش و ۱۱ دهستان می‌باشد. شهرستان مورد مطالعه در سال ۱۳۹۲ به دو شهرستان کوهدشت و رومشگان تقسیم شد. البته این نکته قابل ذکر است که تقسیم کردن شهرستان به دو شهرستان فقط در حد مرزهای سیاسی می‌باشد و خدمات‌رسانی به روستاها همچنان مثل قبلا رواج دارد. شکل شماره (۱) نقشه موقعیت شهرستان کوهدشت را در کشور و استان لرستان نمایش می‌دهد.



شکل ۱- موقعیت سیاسی منطقه مورد مطالعه

#### ۴\_ یافته ها و تحلیل داده

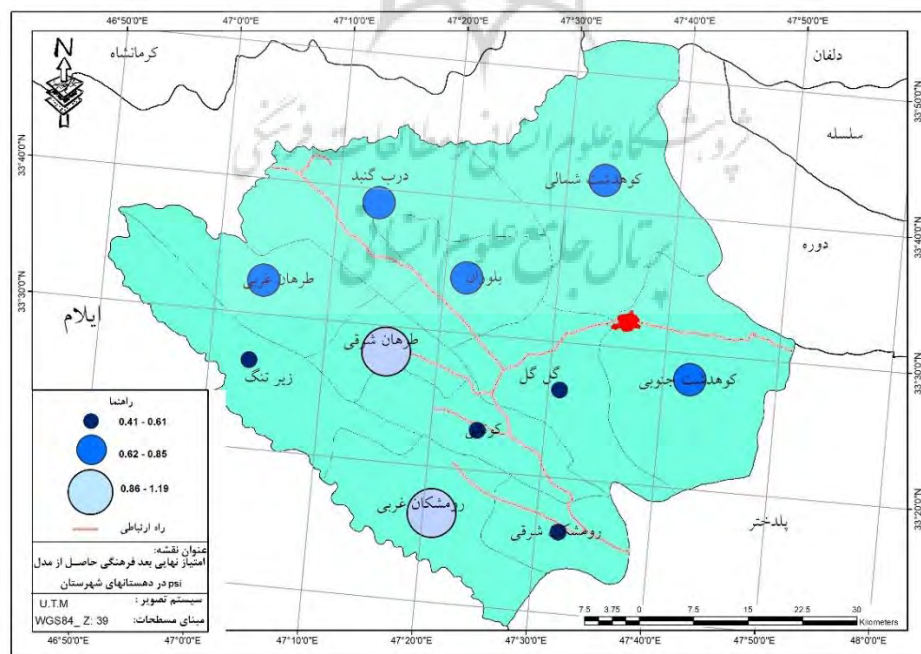
از آنجایی که سکونتگاه‌های روستایی از نظر عملکردهای خدماتی متنوع‌اند، سطح بندی سکونتگاه‌ها به منظور تعیین جایگاه عملکردی و تشخیص مرکزیت‌های برتر خدماتی، ضروری می‌باشد از این رو سطح بندی خدماتی در محدوده مورد مطالعه، بر اساس نتایج سلسله مراتب خدماتی صورت گرفته است. به طوری که برای سنجش سطح برخورداری دهستانهای منطقه مورد مطالعه از خدمات، از روش تحلیل خوشه‌ای استفاده شد و با توجه به اینکه وزن شاخص‌ها نسبت به هم متفاوت می‌باشد در ابتدا اقدام به وزن دهی شاخص‌ها نمودیم و در مرحله بعد برای سنجش سطح برخورداری از شاخص‌های وزن دار در روش تحلیل خوشه‌ای استفاده شد. از شاخص‌های مورد استفاده در این تحقیق می‌توان به شاخص فرهنگی اشاره کرد که نقش مهمی در رشد و توسعه فرهنگی دهستانها در محدوده مورد مطالعه دارد. لذا متغیر فرهنگی یکی از متغیرهایی است که در سطح بندی مورد استفاده قرار گرفته است همانگونه که در جدول (۲) و شکل (۲) قابل مشاهده است بیشترین امکانات فرهنگی در محدوده مورد مطالعه در دهستانهای کوهدشت شمالی (۱۳.۸۴٪) و طرهان شرقی (۱۲.۴۶٪) بوده است که از دلایل آن می‌توان به نزدیکی به مرکز شهر اصلی، جمعیت بیشتر، جاده ارتباطی مناسب، دسترسی به خدمات بهتر نسبت به دهستان‌ها اشاره کرد. و از طرف دیگر، کمترین امکانات فرهنگی در دهستانهای گل‌گل (۴.۴۸٪)، بلوران (۶.۵۹٪)، زیرتنگ (۷.۰۳٪) و طرهان غربی (۷.۵۹٪) واقع شده است. همچنین نتایج مدل تصمیم‌گیری چند معیاره نیز نشان می‌دهد که دهستان رومشکان غربی رتبه اول و دهستان گل‌گل رتبه ۱۱ در شاخص فرهنگی به دست آورده‌اند. که از دلیل آن می‌توان به انزوای جغرافیایی، نبود زیرساخت‌های مناسب، نبود مشارکتی در اجرای طرح‌ها و غیره اشاره کرد.



جدول ۲- تعداد، درصد و امتیاز حاصل از مدل PSI شاخص فرهنگی در دهستانهای مورد مطالعه

شاخص	متغیر	بلوران	درب گنبد	زیر تنگ	طرهان شرقی	طرهان غربی	کوهدشت شمالی	کوهدشت جنوبی	گل گل	رومشگان غربی	رومشگان شرقی	کونانی
فرهنگی	تعداد مدرسه ابتدایی	۸	۱۰	۸	۱۰	۱۰	۱۲	۱۰	۵	۱۳	۷	۶
	تعداد مدرسه راهنمایی	۵	۶	۳	۹	۴	۹	۶	۳	۷	۶	۶
	تعداد دبیرستان	۴	۳	۴	۸	۴	۶	۵	۲	۷	۵	۴
	تعداد هنرستان فنی و حرفه‌ایی	۰	۰	۰	۱	۰	۲	۱	۰	۰	۱	۱
	تعداد کتابخانه عمومی	۰	۱	۰	۱	۰	۲	۱	۰	۰	۱	۱
	تعداد مکان ورزشی	۰	۱	۲	۲	۱	۲	۳	۱	۱	۱	۳
درصد	۶/۵۹	۸/۳۶	۷/۰۳	۱۲/۴۶	۷/۵۹	۱۳/۸۴	۱۰/۱۳	۴/۴۸	۱۱/۰۸	۹/۵۷	۸/۷۹	
امتیاز حاصل از مدل PSI	۰.۷۷۰	۰.۷۴۹	۰.۶۰۸	۱.۰۴۵	۰.۷۷۱	۰.۸۵۰	۰.۷۴۷	۰.۴۱۲	۱.۱۹۱	۰.۵۸۸	۰.۴۹۲	
رتبه	۵	۶	۸	۲	۴	۳	۷	۱۱	۱	۹	۱۰	

منبع: مطالعات نگارندگان، براساس اطلاعات فرمانداری شهرستان کوهدشت، ۱۳۹۷



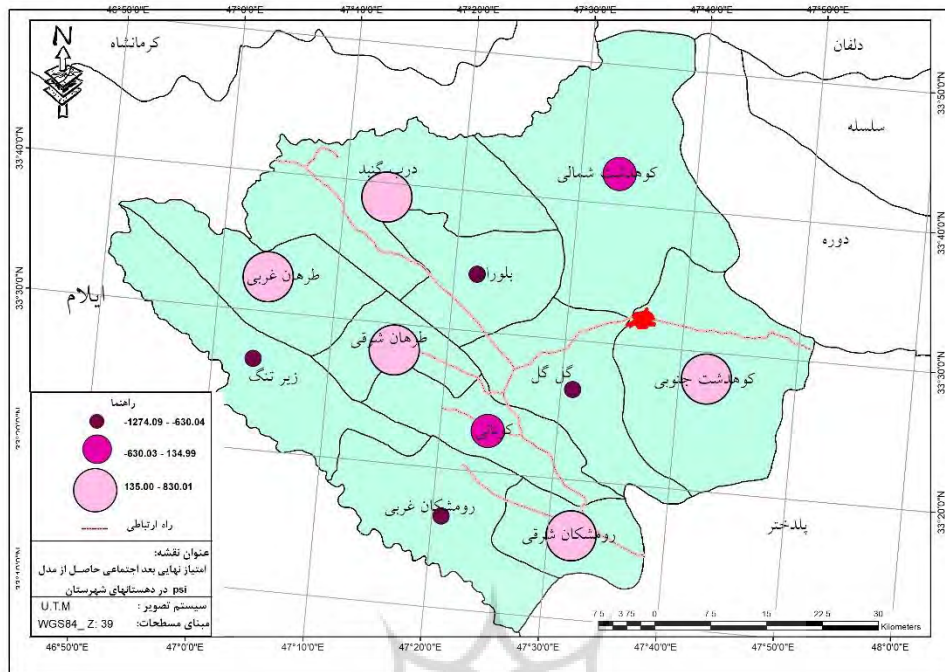
شکل ۲- توزیع فضایی امتیاز نهایی بعد فرهنگی، حاصل از مدل PSI در دهستانهای شهرستان

از دیگر شاخص های مورد استفاده در این تحقیق می توان به شاخص های اجتماعی اشاره کرد که در سطح بندی دهستان های محدوده مورد مطالعه مورد استفاده قرار گرفته است. به طوری که برای سنجش آن از ۷ متغیره بهره گرفته شده است. همانطوری که جدول (۳) و شکل (۳) نشان می دهد. بیشترین امکانات اجتماعی در دهستانهای مورد مطالعه در دهستانهای کوهدشت شمالی (۱۸.۲۹٪)، طرهان شرقی (۱۲.۱۲٪) و کونانی (۱۱.۶۷٪) که از دلایل آن می توان به وجود به دلیل نزدیکی به مرکز شهر و داشتن جمعیت زیاد، دارای آستانه و برد کالا و خدماتی بیشتری نسبت به سایر دهستان ها بوده و همین امر باعث برخورداری بیشتر این دهستان های در سطح محدوده مورد مطالعه شده است. همچنین کمترین امکانات اجتماعی هم در دهستانهای گل گل (۴.۸۰٪)، زیرتنگ (۴.۹۸٪) و بلوران (۵.۷۲٪) واقع شده است. همچنین نتایج مدل تصمیم گیری چند معیاره نیز نشان می دهد که دهستان رومشکان شرقی رتبه اول و دهستان رومشکان غربی رتبه ۱۱ در شاخص اجتماعی به دست آورده اند. که علت اصلی آن را می توان فاصله گرفتن از مراکز شهر و کاهش و محرومیت آن افزایش یافته است، یعنی به موازات فاصله گرفتن از مراکز شهر بر دهستان های متوسط و محروم افزوده می شود و زمینه را برای عامل مهاجرت روزافزون نیروی کار به خارج از روستاها فراهم کرده است و در نتیجه این دهستان های در حال کاهش جمعیت بوده و نهایتاً خالی از جمعیت خواهند گردید.

جدول ۳- تعداد، درصد و امتیاز حاصل از مدل PSI شاخص اجتماعی در دهستانهای مورد مطالعه

شاخص	متغیر	بلوران	درب کبند	زیرتنگ	طرهان شرقی	طرهان غربی	کوهدشت شمالی	کوهدشت جنوبی	گل گل	رومشکان غربی	رومشکان شرقی	کونانی
اجتماعی	تعداد مساجد	۳	۸	۴	۷	۵	۱۷	۸	۴	۶	۴	۱۰
	تعداد مجتمع بهزیستی	۰	۱	۰	۱	۱	۱	۱	۰	۰	۱	۱
	تعداد مرکز بهداشتی- درمانی	۰	۱	۰	۳	۰	۰	۳	۱	۰	۲	۱
	تعداد خانه بهداشت	۳	۵	۴	۹	۶	۱۰	۸	۵	۸	۶	۱۰
	تعداد داروخانه	۰	۱	۰	۱	۰	۷	۰	۰	۰	۱	۱
	تعداد شورای اسلامی	۵	۸	۵	۱۲	۸	۱۴	۸	۵	۱۵	۹	۱۰
	تعداد شرکت تعاونی روستایی	۸	۵	۵	۸	۷	۱۰	۷	۴	۸	۵	۹
درصد		۵/۷۲	۸/۰۱	۴/۹۸	۱۲/۱۲	۷/۳۰	۱۸/۲۹	۹/۰۹	۴/۸۰	۹/۸۴	۸/۲۰	۱۱/۶۷
امتیاز حاصل از مدل psi		-۷۵۴.۵	۶۳۸.۶	-۶۴۸.۷	۵۶۷.۰	۴۱۶.۹	۲۷۰.۷	۴۲۶.۲	-۶۳۰.۰	-۱۲۷۴.۱	۸۳۰.۰	۱۳۵۰.۰
رتبه		۱۰	۲	۹	۳	۵	۷	۴	۸	۱۱	۱	۶

منبع: مطالعات نگارندگان، براساس اطلاعات فرمانداری شهرستان کوهدشت، ۱۳۹۷



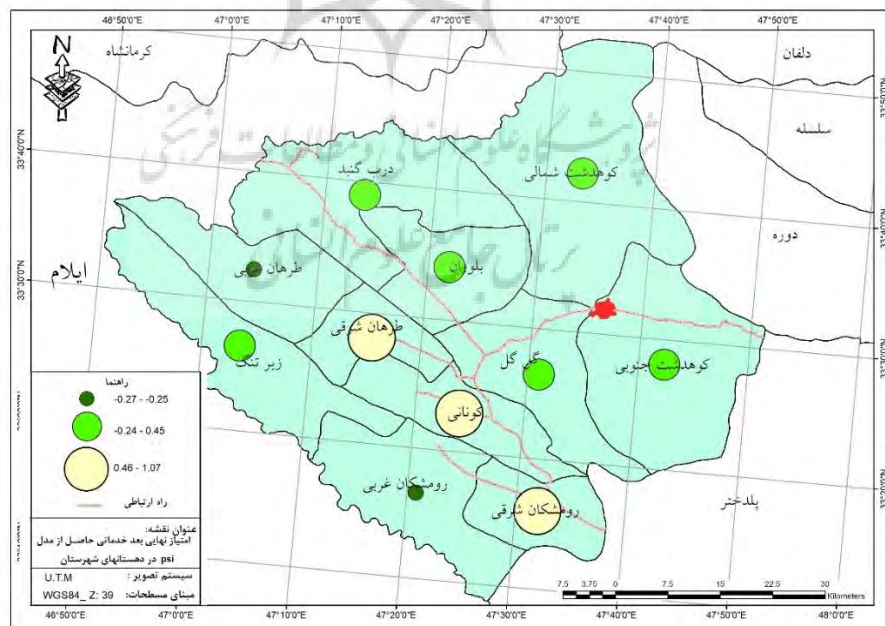
شکل ۳- توزیع فضایی امتیاز نهایی بعد اجتماعی، حاصل از مدل PSI در دهستانهای شهرستان

همچنین شاخص های خدماتی از دیگر از شاخص های است که در سطح بندی مورد استفاده قرار گرفته است. همانگونه که در جدول (۴) و شکل (۴) قابل مشاهده است بیشترین امکانات خدماتی در دهستانهای مورد مطالعه در دهستانهای کوهدشت شمالی (۱۹.۹۷٪)، رومشگان شرقی (۱۵.۲۲٪) و طرهان شرقی (۱۵.۰۲٪) قرار دارد که این دهستان ها دارای امکانات مانند مدرسه های، هنرستان ها، خدمات الکترونیکی چون بانکداری، ITC و محل گذاران سالن های ورزشی و تفریحی، برگزاری کلاسی تقویتی و آموشی در مرکز دهستان ها، افزایش واحدهای پزشکی و غیره اشاره کرد و از دیگر فاکتورها می توان به راه های ارتباط مناسب اشاره کرد که یکی از مهمترین خدمات زیربنایی در توسعه محدوده های مورد مطالعه واقع شده است و از طرف دیگر چون دارای شهرهای بزرگتر هستند تمام نیازهای روستاهای مورد مطالعه را فراهم می کنند جریان های جمعیتی را از لحاظ، تجاری، آموزشی، کارگری، درمانی - بهداشتی زیادی را در خود جای داده اند. و کمترین امکانات خدماتی هم در دهستانهای رومشگان غربی (۳.۲۶٪)، طرهان غربی (۳.۹۱٪)، بلوران (۴.۰۶٪)، زیر تنگ (۴.۰۶٪) و گل گل (۴.۶۴٪) واقع شده است. همچنین نتایج مدل تصمیم گیری چند معیاره نیز نشان می دهد که دهستان طرهان شرقی رتبه اول و دهستان رومشگان غربی رتبه ۱۰ و طرهان غربی رتبه ۱۱ در شاخص خدماتی به دست آورده اند.

جدول ۴- تعداد، درصد و امتیاز حاصل از مدل PSI شاخص خدماتی در دهستانهای مورد مطالعه

شاخص	متغیر	بلوران	درب کبند	زیر تنگ	طرهان شرقی	طرهان غربی	کوهدشت شمالی	کوهدشت جنوبی	گل گل	رومشکان غربی	رومشکان شرقی	کونانی
شاخص خدماتی	تعداد مراکز فرهنگی و هنری	۱	۱	۱	۲	۱	۴	۲	۰	۰	۲	۱
	تعداد بانک	۰	۳	۰	۵	۰	۸	۳	۱	۰	۶	۴
	تعداد دفاتر خدمات پستی و مخابرات	۳	۵	۳	۷	۵	۱۰	۸	۴	۵	۸	۶
	تعداد تعمیرگاه ماشین آلات کشاورزی	۵	۶	۵	۱۶	۵	۱۸	۱۲	۱۰	۵	۱۵	۸
	تعداد پمپ بنزین	۰	۰	۰	۲	۰	۱	۰	۱	۰	۱	۱
	تعداد واحدهای دام پزشکی	۰	۱	۰	۱	۰	۴	۱	۰	۰	۲	۲
	تعداد حوزه های نیروی انتظامی	۱	۱	۱	۱	۰	۰	۱	۱	۰	۱	۱
	تعداد دفاتر پلیس ۱۰+	۰	۰	۰	۱	۰	۱	۰	۰	۰	۱	۱
	تعداد جاذبه های تفریحی و فراغتی	۴	۶	۴	۵	۴	۶	۳	۱	۴	۶	۴
	تعداد دفاتر ثبت اسناد و سند مالکیت	۰	۱	۰	۴	۰	۵	۴	۰	۰	۳	۲
درصد	۴/۰۶	۰/۹	۰/۰۶	۱/۰۲	۳/۹۱	۱/۹۸	۱/۵۵	۱/۶۴	۳/۲۷	۱/۲۲	۱/۱۹	
امتیاز حاصل از مدل PSI	۰/۲۸	۰/۲۶	۰/۲۸	۱/۰۶	۰/۲۷	۰/۴۵	۰/۳۵	۰/۳۹	-	۰/۹۵	۱/۰۴	
رتبه	۷	۹	۷	۱	۱۱	۴	۶	۵	۱۰	۳	۲	

منبع: مطالعات نگارندگان، براساس اطلاعات فرمانداری شهرستان کوهدشت، ۱۳۹۷



شکل ۴- توزیع فضایی امتیاز نهایی بعد خدماتی، حاصل از مدل PSI در دهستانهای شهرستان

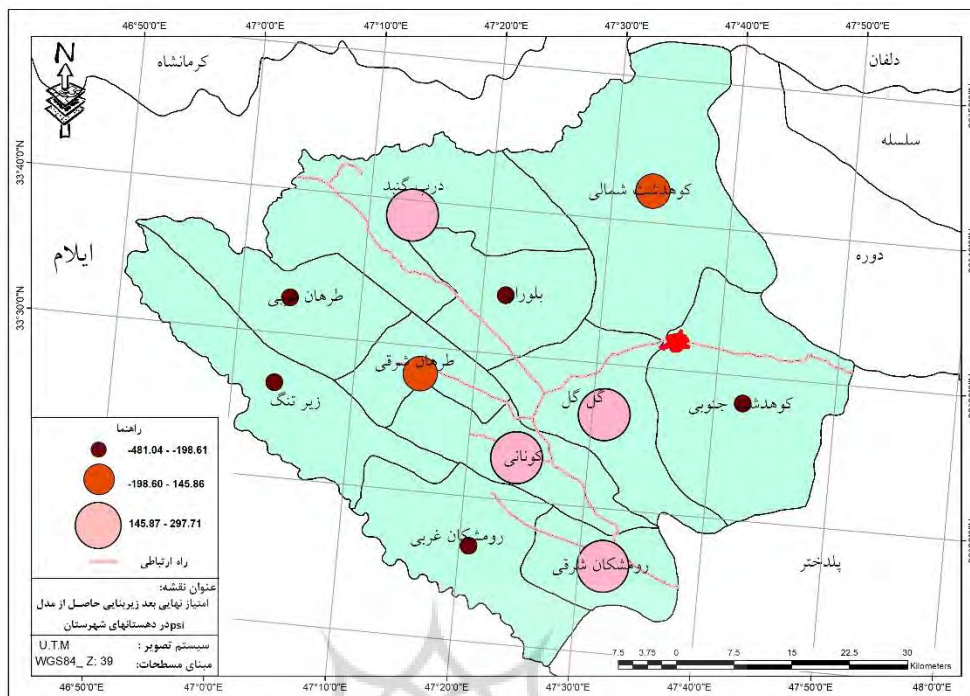
شاخص‌ها زیربنایی یکی دیگر از شاخص‌های است که در سطح بندی مورد استفاده قرار گرفته است همانگونه که در جدول (۵) و شکل (۵) قابل مشاهده است بیشترین امکانات زیربنایی در دهستانهای مورد مطالعه در دهستانهای کوهدشت شمالی (۱۲.۴۵٪)، رومشکان غربی (۱۲.۲۷٪) و طرهان شرقی (۱۱.۳۲٪) است که به دلیل برخورداری از یک سری خدمات تخصصی مانند خانه بهداشت، شرکت‌های تعاونی و سرویس‌های ایاب و ذهاب است. همچنین به دلیل موقعیت مکانی مناسب و در نتیجه امکان توزیع خدمات به روستایی اطراف سبب شده است که از سطح برخورداری بهتری نسبت به دیگر روستاهای در محدوده مورد مطالعه داشته باشند. و از طرف دیگر مهمترین شاکله کار در این دهستان‌های جمعیت است که موجب تمرکز برخی از کارکردهای زیربنایی موثر در این دهستان‌ها شده است. همچنین کمترین برخورداری از امکانات زیربنایی در دهستانهای بلوران (۵.۷۲٪)، طرهان غربی (۶.۵۳٪)، درب گنبد (۷.۲۷٪) و گل گل (۷.۷۹٪) واقع شده است همچنین نتایج مدل تصمیم‌گیری چند معیاره نیز نشان می‌دهد که دهستان رومشکان غربی رتبه اول و دهستان گل گل رتبه ۱۱ در شاخص زیربنایی به دست آورده‌اند. که به دلیل کمتر بودن جمعیت، فقدان همکاری مردم با اجرای طرح خدماتی، ضعف شوراهای و دهیارها در راستای توسعه، عدم هماهنگی بین مردم روستاها با مسئولین و غیره سبب شده است که در سطح برخورداری پایین قرار گیرند.

**جدول ۵- تعداد، درصد و امتیاز حاصل از مدل psi شاخص زیربنایی در دهستانهای مورد مطالعه**

شاخص	متغیر	بلوران	درب گنبد	زیرتنگ	طرهان شرقی	طرهان غربی	کوهدشت شمالی	کوهدشت جنوبی	گل گل	رومشکان غربی	رومشکان شرقی	کونانی
زیربنایی	تعداد پایگاه‌های اورژانس	۱	۱	۱	۲	۰	۱	۰	۱	۰	۲	۱
	آب لوله کشی و برق	۱۰	۸	۱۵	۱۷	۱۱	۲۳	۱۵	۱۳	۲۱	۱۳	۱۸
	راه روستایی آسفالت‌ه‌شده	۷	۱۲	۱۳	۱۴	۱۰	۱۴	۱۲	۹	۲۱	۱۵	۷
	راه روستایی خاکی احداث شده	۸	۱۳	۱۲	۱۳	۵	۱۲	۱۶	۱۳	۶	۳	۱۲
	تعداد پارک‌ها و فضای سبز	۱	۲	۳	۶	۲	۴	۲	۱	۲	۴	۲
	تعداد جایگاه‌های گاز رسانی	۰	۱	۰	۱	۰	۱	۰	۱	۰	۱	۱
	نقلیه‌ها	۰	۱	۰	۱	۰	۱	۰	۱	۰	۱	۱
	درصد	۵/۷۲	۷/۲۷	۹/۴۲	۱۱/۳۳	۶/۵۴	۱۲/۴۶	۹/۲۰	۷/۸۰	۱۲/۲۸	۹/۱۰	۷/۸۷
	امتیاز حاصل از مدل psi	۱۹۸/۶	۲۹۰/۳	۳۳۳/۵	۱۴۵/۹	۲۷۵/۱	۱۰۴/۱	۴۰۹/۴	۴۸۱/۰	۲۹۷/۷	۲۸۴/۴	۲۶۰/۴
	رتبه	۷	۲	۹	۵	۸	۶	۱۰	۱۱	۱	۳	۴

منبع: مطالعات نگارندگان، براساس اطلاعات فرمانداری شهرستان کوهدشت، ۱۳۹۷





**شکل ۵- توزیع فضایی امتیاز نهایی بعد زیربنایی، حاصل از مدل psi در دهستانهای شهرستان**

در مجموع با توجه به آنچه که بیان شده است در منطقه مورد مطالعه، دهستان کوهدشت شمالی در تمام ابعاد اجتماعی، فرهنگی، زیربنایی و خدماتی بیشترین امکانات و خدمات و دهستانهای گل گل، طرهان غربی و بلوران هم در تمام ابعاد مورد مطالعه جزو چهار دهستانی می باشند که کمترین امکانات و خدمات را به خود اختصاص داده اند.

تحلیل خوشه‌ای یک روش چند متغیری است که هدف آن طبقه بندی یک نمونه از آزمودنی‌ها یا اشیاء براساس مجموعه‌ای از متغیرها است که نتیجه‌ی آن تشکیل گروه‌هایی با اعضاء مشابه است (بشلیده، ۱۳۹۱: ۴۶۲). دلیل اصلی استفاده از تحلیل خوشه‌ای، تشکیل گروه‌هایی از دهستانهاست در واحدهای مشابه به نام خوشه می‌باشد. هدف، این است که زیرگروه های همگن از سطح خدمات در دهستانهای نمونه شناسایی کنیم. در این تحلیل از روش خوشه بندی استفاده شده است. شاخص هایی که جهت بعد فرهنگی مورد بررسی قرار گرفته‌اند شامل ۶ شاخص، شاخص های سنجش بعد اجتماعی، شامل ۷ شاخص، شاخص های سنجش بعد خدماتی، شامل ۱۰ شاخص، و شاخص های بعد زیربنایی، شامل ۶ شاخص می‌باشد که آنها در چهار بعد فرهنگی، اجتماعی، خدماتی و زیربنایی گروه بندی شده است.

همان طوری که جدول (۶)، نشان می دهد مراکز نهایی خوشه ها، میانگین هر متغیر در داخل هر خوشه در نظر گرفته شده است. در واقع، این مراکز ویژگی‌های هر پاسخگوی نوعی برای هر خوشه را انعکاس می‌دهد. مقادیر میانگین متغیرها در خوشه سوم نسبتاً بیش از دو خوشه دیگر که برخوردار در نظر گرفته شده است. که بیانگر این است که در خوشه سوم وضعیت ابعاد خدمات دهی بهتر از دو خوشه دیگر است. نتایج جدول ANOVA نشان می دهد که کدام متغیرها بیشترین نقش را در خوشه بندی دارند. بعد زیربنایی با مقدار  $F(10/158)$  در سطح خطای کوچک تر از  $0/01$ ، بیشترین نقش را در جداسازی خوشه

ها از هم دارد و برعکس، بعد خدماتی با مقدار  $F(5/432)$  در سطح خطای کوچک تر از  $0/01$ ، کمترین نقش را در تحلیل خوشه ای و به عبارتی تمیز خوشه ها از همدیگر دارد. همچنین با توجه به سطح معناداری به دست آمده که کمتر از  $0/05$  و خوشه بندی در هر چهار بعد فرهنگی، اجتماعی، خدماتی و زیر بنایی معنادار می باشد.

### جدول ۶- تعیین مرکز خوشه جهت دسته بندی دهستانها بر اساس ابعاد فرهنگی، اجتماعی، خدماتی و زیر بنایی

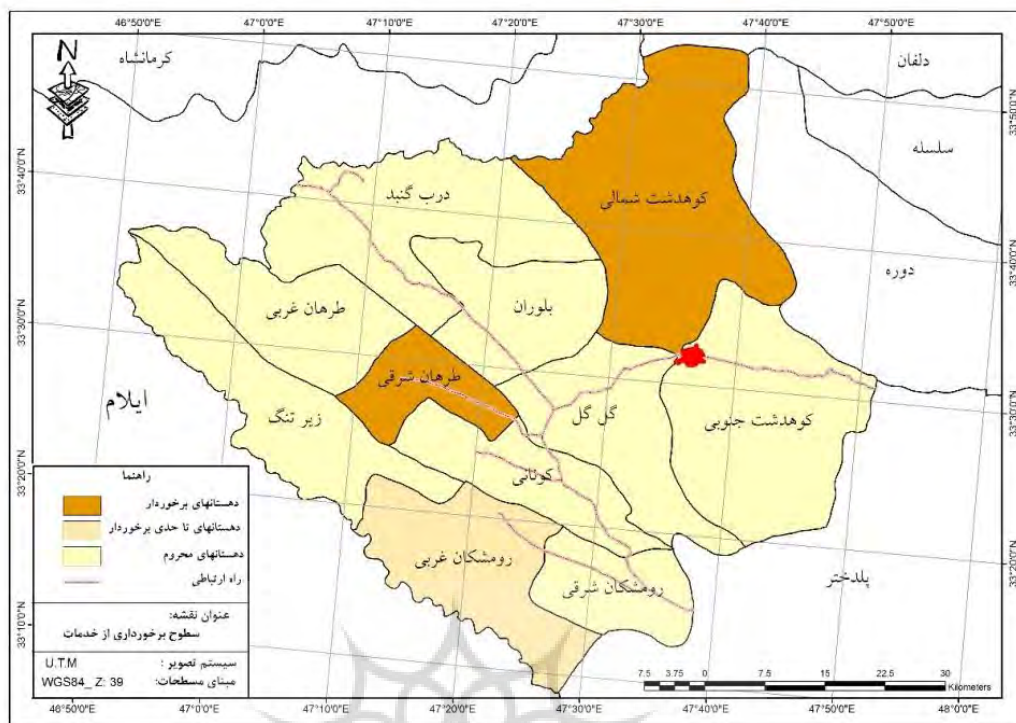
ANOVA			مراکز نهایی خوشه‌ها			
سطح معنی داری	f	انحراف از میانگین	خوشه ها			متغیرها
			خوشه سوم	خوشه دوم	خوشه اول	
0/011	8/333	0/054	0/610	0/514	0/363	بعد فرهنگی
0/019	6/810	0/721	1/861	1/204	0/914	بعد اجتماعی
0/032	5/432	0/761	1/565	0/292	0/690	بعد خدماتی
0/006	10/158	0/698	2/357	2/433	1/584	بعد زیربنایی

مأخذ: یافته‌های پژوهش، ۱۳۹۷

همانگونه که در جدول (۷) و شکل (۶) مشاهده می‌شود در ابعاد سطوح برخورداری، دهستانهای کوهدشت شمالی و طرهان شرقی نسبت به دیگر دهستانها در خوشه‌ی برخوردار قرار گرفته اند، که نشان دهنده تعداد زیاد امکانات و خدمات نسبت به دیگر دهستانهای شهرستان کوهدشت هستند و دهستان رومشگان غربی در خوشه تاحدی برخوردار واقع شده است همچنین سایر دهستانهای موجود در منطقه مورد مطالعه در خوشه‌ی محروم قرار گرفته‌اند که نشان دهنده تعداد کم امکانات و خدمات نسبت به دیگر دهستانهای منطقه مورد مطالعه است.

### جدول ۷- تحلیل خوشه‌ای روستاهای مورد بررسی بر اساس سطوح خدماتی به تفکیک ابعاد زیربنایی، خدماتی، اجتماعی و فرهنگی

ردیف	دهستان	زیربنایی	خدماتی	اجتماعی	فرهنگی	فاصله هر داده تا میانگین خوشه متناظر	خوشه متناظر با هر داده
۱	بلوران	1/134	0/363	0/7	0/306	0/591	محروم
۲	درب کنبد	1/441	0/723	0/98	0/338	0/160	محروم
۳	رومشگان شرقی	1/804	1/361	1/004	0/444	0/723	محروم
۴	رومشگان غربی	2/433	0/292	1/204	0/514	0/000	تا حدی برخوردار
۵	زیرتنگ	1/868	0/636	0/609	0/326	0/530	محروم
۶	طرهان شرقی	2/245	1/343	1/483	0/578	0/504	برخوردار
۷	طرهان غربی	1/296	0/35	0/893	0/352	0/439	محروم
۸	کونانی	1/758	0/911	1/428	0/408	0/593	محروم
۹	کوهدشت جنوبی	1/824	1/033	1/113	0/470	0/483	محروم
۱۰	کوهدشت شمالی	2/469	1/786	2/339	0/642	0/403	برخوردار
۱۱	گل گل	1/545	0/415	0/588	0/208	0/451	محروم



شکل ۶- توزیع فضایی سطح برخورداری دهستان های مورد مطالعه براساس توزیع خدمات

## ۵- بحث و فرجام

توزیع عادلانه امکانات در میان عموم مردم از خصیصه‌های مهم اقتصاد پویا و سالم است. برنامه‌ریزان جهت تحقق این امر، زمینه را برای کاهش نابرابریها و عدم تعادلها از طریق تدوین و اجرای برنامه‌های متعدد و گسترش همه جانبه فراهم می‌کند. لذا گام اساسی در زمینه تدوین برنامه‌های کارآمد و منطبق بر واقعیتها و دستیابی به هدف برتر و عدالت اجتماعی، شناخت و آگاهی لازم و کافی از توانها و امکانات هر منطقه جغرافیایی است، به طوری که هدف عدالت فضایی و عدالت جغرافیایی توزیع عادلانه خدمات و امکانات به منظور رسیدن به جامعه‌ای متوازن، یکی از رهیافت‌های عدالت اجتماعی است. براین اساس برای تحلیل فضایی سطح برخورداری دهستان‌های از نظر توزیع و پراکندگی خدمات رسانی در منطقه مورد مطالعه پرداخته شد. یافته‌ها نشان داد که شاخص‌های زیربنایی با مقدار (۱۰/۱۵۸) بیشترین نقش را در جداسازی خوشه‌ها از هم دارد و بعد خدماتی با مقدار (۵/۴۳۲) کمترین نقش را در تحلیل خوشه‌ای از همدیگر دارد. همچنین رابطه معناداری در سطح کمتر ۰/۰۵ در چهار شاخص‌های (فرهنگی، اجتماعی، خدماتی و زیر بنایی رابطه معناداری وجود داشته است. در نهایت برای سنجش سطح برخورداری دهستان‌های مورد مطالعه مدل psi و مدل تحلیل خوشه‌ای نشان داد که دهستانهای کوه‌دشت شمالی و طرهان شرقی نسبت به دیگر دهستانها در خوشه‌ی برخوردار قرار گرفته‌اند، که نشان دهنده تعداد زیاد امکانات و خدمات نسبت به دیگر دهستانهای شهرستان کوه‌دشت هستند و دهستان رومشکان غربی در خوشه تاحدی برخوردار واقع شده است و سایر دهستانهای موجود در منطقه مورد مطالعه در خوشه‌ی محروم



قرار گرفته‌اند که نشان دهنده تعداد کم امکانات و خدمات نسبت به دیگر دهستانهای منطقه مورد مطالعه است. با توجه یافته‌های تحقیق می‌توان پیشنهادات زیر را ارائه کرد:

- ۱- بهبود زیر ساخت‌های خدماتی مانند بهداشت- درمان و آموزش- تجارت در دهستان‌های بلوران، درب کنبه، رومشگان شرقی، طرهان شرقی؛ طرهان غربی؛ کونانی و کوهدشت جنوبی که در سطح محرومیت بیشتری برخوردار هستند.
- ۲- ارائه خدمات اولیه (آموزشی، بهداشتی، رفاهی و ...) در در دهستان‌های که از سطح مرحوم قرار دارند و در اولویت قرار دادن بسیاری از روستاهایی که از واحدهای آموزشی ابتدایی و راهنمایی، شبکه آب آشامیدنی سالم، برق و ارتباطات جاده ای محروم است.

## ۶- منابع

- ابراهیم‌زاده، عیسی، اکبری، محمود، موسوی، سیدعلی (۱۳۹۲). تحلیل فضایی شاخص‌های توسعه و وضعیت سنجی نماگرهای آن در استان خوزستان. مجله فضای جغرافیایی، سال سیزدهم، شماره ۴۱، بهار ۱۳۹۲، صص ۷۵-۵۷.
- بذرافشان، جواد، قنبری، سیروس، شاهوردی، امیر (۱۳۹۴). تحلیل تاثیر شبکه هاب اجتماعی در کارکرد فضایی خدمات روستایی. فصلنامه تحقیقات جغرافیایی، سال ۳۰، شماره ۲، تابستان ۱۳۹۴، پیاپی ۱۱۷، صص ۱۹۴-۱۷۹.
- بذرافشان، جواد، قنبری، سیروس، شاهوردی، امیر (۱۳۹۴). تحلیل تاثیر شبکه‌های اجتماعی در کارکرد فضایی خدمات روستایی، مطالعه موردی: دهستان شیروان، شهرستان بروجرد. فصلنامه تحقیقات جغرافیایی، سال ۳۰، شماره ۲، تابستان ۱۳۹۴، پیاپی ۱۱۷، صص ۱۹۴-۱۷۹.
- بشلیده، کیومرث (۱۳۹۱). روش‌های پژوهش و تحلیل آماری مثال‌های پژوهش با SPSS و AMOS. اهواز: انتشارات دانشگاه شهید چمران.
- بیات، مقصود (۱۳۸۸). سنجش توسعه یافتگی روستاهای بخش کوار شهرستان شیراز با استفاده از روش تحلیل خوشه‌ای. نشریه جغرافیا و برنامه ریزی محیطی، سال بیستم، شماره پیاپی (۳۳)، شماره ۱، بهار، صص ۱۱۳-۱۳۱.
- تقوایی، مسعود، حسنی نژاد، آسیه، طالبی، خدیجه (۱۳۹۳). تعیین و تحلیل برخورداری و سطح بندی دهستان‌های استان زنجان با استفاده از مدل شاخص مرکزیت و پرستون. نشریه جغرافیا و برنامه ریزی، سال ۴۸. تابستان ۱۳۹۳، صص ۸۰-۶۱.
- جمعه‌پور، محمود (۱۳۸۵). مقدمه‌ای بر برنامه‌ریزی توسعه روستایی. تهران: انتشارات سمت.
- حسینی، صدیقه (۱۳۷۵). نظم‌پذیری سکونتگاه‌های روستایی در روند تحولات اجتماعی اقتصادی. مجموعه مقالات سمینار ساماندهی روستاهای پراکنده، همدان، ۱۴-۱۵ آبان ۱۳۷۵.
- حکمت‌نیا، حسن، موسوی، میرنجف (۱۳۸۳). بررسی و تحلیل روند تغییرات سطوح توسعه و نابرابر یهای ناحیه ای در استان یزد. مجله ی جغرافیا و توسعه، دوره ۲، شماره پیاپی ۴، صص ۱۰۱-۱۱۲.
- رزآبادی، زهرا سادات، طباطبایی، سعیده، طباطبایی، سوده سادات (۱۳۹۳). ساماندهی سکونتگاه‌های روستایی شهرستان دماوند براساس شاخص‌های شبکه منطقه ای، با بهره گیری از تکنیک تاپسیس. پژوهش‌های روستایی، دوره ۵، شماره ۲، تابستان ۱۳۹۳، صص ۴۶۶-۴۴۵.
- رضوانی، محمدرضا (۱۳۸۳). سنجش و تحلیل سطوح توسعه یافتگی نواحی روستایی در شهرستان سنندج. مجله جغرافیا و توسعه ناحیه ای، شماره ۳، صص ۱۵۰-۱۶۴.
- رضوی زاده، حسن (۱۳۷۷). روستا، فقر، توسعه. تهران: وزارت جهاد سازندگی، مرکز تحقیقات و بررسی مسائل روستایی.

- سعیدی، مرتضی (۱۳۹۱). سنجش سطوح توسعه یافتگی نواحی روستایی استان ایلام به روش مورس. چهارمین همایش علمی سراسری دانشجویی جغرافیا، ۱۹ اردیبهشت ماه ۱۳۹۱، تهران.
- شکور، علی، خورسندینا، محمد علی، صفرپور، میثم (۱۳۹۲). تحلیل بر نحوه توزیع فضایی امکانات و خدمات روستایی و سطح بندی روستاهای بخش درودزن مرودشت. فصلنامه جغرافیا و مطالعات محیطی، سال ۲، شماره ۵، صص ۶۳-۷۹.
- کلانتری، خلیل (۱۳۸۸). برنامه ریزی و توسعه منطق های (تئوری ها و تکنیکها). تهران: انتشارات خوشبین.
- محمدی، جمال، اجمدیان، مهدی، علی زاده، جابر، جمینی، داوود (۱۳۹۱). تحلیل فضایی توسعه شاخص های بهداشتی درمانی در استان آذربایجان غربی. فصلنامه رفاه اجتماعی، سال دوازدهم، شماره ۴۷، صص ۱۸۰-۱۵۴.
- محمدی، جمال، کیانی، صدیقه (۱۳۸۶). تحلیل فضایی ارتباط بین دسترسی به راه و میزان توسعه یافتگی روستا با تاکید بر میزان دسترسی به خدمات. فصلنامه روستا و توسعه، سال ۱۰، شماره ۴، صص ۱۱۷-۱۴۴.
- محمودی نژاد، هادی، صادقی، علیرضا (۱۳۸۸). طراحی شهری (از روانشناسی تا رفاه اجتماعی). تهران: انتشارات طحان و هله.
- مطیعی لنگرودی، سید حسن (۱۳۸۲). برنامه ریزی روستائی با تاکید بر ایران. مشهد: انتشارات جهاد دانشگاهی مشهد.
- معصومی اشکوری، سید حسین (۱۳۸۷). اصول و مبانی برنامه ریزی منطقه ای، تهران: انتشارات پیام.
- معصومی اشکوری. سید حسن (۱۳۷۶). اصول و مبانی برنامه ریزی منطقه ای. گیلان: انتشارات صومعه سرا.
- منتظرالحجه، مهدی، شریف نژاد، مجتبی، امیدی، افشین (۱۳۹۰). ارزیابی میزان توسعه یافتگی شهرستان های استان یزد از سال ۱۳۸۱ تا ۱۳۹۰. فصلنامه ی مطالعات توسعه ی اجتماعی- فرهنگی، دوره ی سوم، شماره ی ۲، صص ۱۸۳-۱۶۷.
- موحد، علی، فیروزی، محمدعلی، روزبه، حبیبه (۱۳۹۰). تحلیل درجه ی توسعه یافتگی شهرستان های استان خوزستان با استفاده از روش تحلیل عاملی و تحلیل خوشه ای. مجله ی پژوهش و برنامه ریزی شهری، سال دوم، شماره ی ۵، صص ۵۶-۴۳.
- موحد، علی، تولایی، سیمین، کمانرودی کجوری، موسی، تابعی، نادر (۱۳۹۳). تحلیل نابرابری های فضایی توزیع خدانات در سطح محلات منطقه شش تهران. آمایش سرزمین، دوره ششم، شماره ۱، صص ۵۹-۸۲.
- English. p.w. (1960). City and Village in Iran: Settlement and Economy in Kerman Basin Published, U.S.A. Wicon sin, 30-38.
- Martinez, J., (2009), "The use of GIS and indicators to monitor intra-urban inequalities: A case study in Rosario, Argentina", Habitat International, 4:1-14.
- Prange, Julia (2009). Spatial Justice: A new frontier in planning for just, sustainable communities. Tufts University.
- TsouKo-Wan, Hung Yu-Ting; Chang Yao-Lin, (2005). An accessibility- based integrated measure of relative spatial equity in urban public Facilities. Department of Urban Planning, National Cheng Kung University, Taiwan, 22(6), 424-435.
- Vlahov, D., Galea., S., Gibble, E., Freudenberg, N., (2005), "Perspectives on urban health condition and population health", Cadernos de Saude Public, 21:949-957
- Yu L., Hou X., GAO M. and Shi P., (2010), Assessment of coastal zone sustainable development: A case study of Yantai, China, Ecological Indicators, No. 10, pp. 1218-1225.