

تحلیل اثرات برنامه‌ریزی کالبدی بر حفظ امنیت روستاییان با تأکید بر امنیت اجتماعی (مطالعه موردی: شهرستان مشهد)

علی اکبر عنابستانی^{۱*}، مهدی جوانشیری^۲، سودابه احمدی^۳

۱. استاد گروه جغرافیا، دانشگاه فردوسی

۲. دانشجوی دکتری جغرافیا، دانشگاه فردوسی

۳. دانشجوی کارشناسی ارشد جغرافیا، دانشگاه فردوسی

(دریافت: ۱۳۹۷/۲/۲۶ پذیرش: ۱۳۹۸/۱/۲۲)

Analyzing the Effects of Physical Planning on Preserving Villagers' Social Security (Case Study: Mashhad County)

Aliakbar Anabestani^{*1}, Mahdi Javanshiri², Soudabeh Ahmadi³

1. Professor, Department of Geography, Ferdowsi University

2. PhD Student in Geography, Ferdowsi University

3. M. A. Student in Geography, Ferdowsi University

(Received: 10/Oct/2018 Accepted: 30/Jun/2019)

Abstract

The security of rural residential areas as a common factor between human and environmental arenas is a necessity for promoting life quality of people. This factor is affected by the way that rural residential areas are designed and planned. The present study is aimed to evaluate the effects of physical planning on security of rural residents in a rural area of Mashhad county, emphasizing their social security. Based on aim, the present study is an applied research and based on method and nature, it is a descriptive-analytical one. The unit of analysis is rural households of three rural districts namely Tabadkan, Tous, and Darzab which have been targeted for the rural conducted plans. Of 2356 rural households in the study area, 163 households were selected as sample by simple random sampling based on Cochran formula with an error equals to 0.075. To measure the security rate, 13 social indicators and 11 physical planning indices are applied. Some statistical tests were used for data analysis including Pearson Statistical Test, Single-sample T-test, Regression and Path Analysis. The results indicated that the mean of physical planning variable in sample villages was 2.06 which is a moderated figure tending to lower places of ranking. Based on the single sample T-test, the index of building quality with an amount of 8.15 was more considerable. The mean of social security variable was 3.42 which indicated a moderate situation for the studied villages. The lowest place of ranking was belonged to individual security with a mean of 2.73. Based on Pearson correlation results it was marked that there is a direct and significant relationship between physical planning and social security perception with a figure of 0.045. Also, the results of Path analysis indicated that the size of parcels with an effect coefficient of 0.255 and compatibility with an effect coefficient of 0.254 have had the highest impact on social security perception.

Key words: Physical Planning, Construction Quality, Compatibility, Security Perception, Security of Social Environment, Mashhad.

چکیده

امنیت در محیط‌های مسکونی روستایی از جمله عوامل انسانی و محیطی است که با تأثیرپذیری از برنامه‌ریزی و طراحی این مجموعه‌ها، کیفیت زندگی انسان‌ها را ارتقاء می‌بخشد. هدف از انجام این پژوهش بررسی اثرگذاری برنامه‌ریزی کالبدی بر امنیت ساکنین روستاهای مورد مطالعه به‌ویژه امنیت اجتماعی روستاییان است. پژوهش حاضر، از حیث هدف «کاربردی» و به لحاظ روش و ماهیت «توصیفی - تحلیلی» است. واحد تحلیل، خانوارهای روستایی واقع در ۳ دهستان تبادکان، طوس و درزآب است که دارای طرح هادی است که از مجموع ۲۳۵۶ خانوار روستایی، حجم نمونه‌ای با فرمول کوکران با خطای ۰/۰۷۵ درصد، تعداد ۱۶۳ خانوار با روش نمونه‌گیری تصادفی ساده انتخاب شدند. سنجش میزان امنیت، توسط ۱۳ شاخص امنیت اجتماعی و ۱۱ شاخص برنامه‌ریزی کالبدی صورت گرفته است. جهت تحلیل داده‌ها از آزمون‌های آماری پیرسون، آزمون تی تک نمونه‌ای، رگرسیون و تحلیل مسیر استفاده شده است. نتایج پژوهش نشان داد که متغیر برنامه‌ریزی کالبدی در سطح روستاهای نمونه با میانگین ۲/۰۶ در حد متوسط به پایین است که با توجه به نتایج آزمون T تک نمونه‌ای شاخص کیفیت ساختمان با مقدار ۸/۱۵ در برنامه‌ریزی‌های کالبدی بیشتر مورد توجه قرار گرفته است. متغیر امنیت اجتماعی نیز با میانگین ۳/۴۲ وضعیت متوسطی در بین روستاهای مورد مطالعه داشته است و شاخص امنیت فردی با میانگین ۲/۷۳ در پایین‌ترین سطح قرار دارد. با توجه به نتایج همبستگی پیرسون مشخص شد بین برنامه‌ریزی کالبدی و احساس امنیت اجتماعی رابطه معنی‌دار و مستقیم (۰/۰۴۵) وجود دارد. نتایج حاصل از تحلیل مسیر نشان می‌دهد شاخص‌های اندازه قطعات با ضریب تأثیر ۰/۲۵۵ و سازگاری با ضریب تأثیر ۰/۲۵۴ بیشترین میزان اثر را بر احساس امنیت اجتماعی دارد.

واژه‌های کلیدی: برنامه‌ریزی کالبدی، کیفیت ساختمان، سازگاری، احساس امنیت، امنیت محیط اجتماعی. مشهد.

*Corresponding Author: Aliakbar Anabestani

E-mail: anabestani@um.ac.ir

مقدمه

روستا و جامعه روستایی بخش مهمی از جوامع در حال توسعه را تشکیل می‌دهد. می‌دانیم که بسیاری از روستاهای کشور در گذر از تاریخ و فراز و نشیب‌های حاصل از آن به دلیل فرسودگی در بدنه و پیکر خود با مسائلی مانند مشکل در عبور و مرور، نامناسب بودن بافت کالبدی و مسکونی، غیر بهداشتی بودن محیط زیست، نابسامانی در رشد فضایی و کمبود تجهیزات عمومی و مهمتر از همه خالی شدن روستاها از جمعیت و مهاجرت آنها به نقاط سکوتی دیگر روبرو می‌باشند (عنا بستانی و جوانشیری، ۱۳۹۳: ۹۳ و ۱۱۴). در این زمینه برنامه‌هایی در مسیر برنامه ریزی توسعه روستایی پس از پیروزی انقلاب اسلامی در ایران در حوزه توسعه روستایی صورت گرفت از جمله این طرح‌ها، طرح هادی روستایی، طرح بهسازی و نوسازی و طرح بهسازی بافت‌های فرسوده روستایی را می‌توان نام برد. در واقع این طرح‌ها اهدافی مانند کاهش مهاجرت‌های روستایی، ایجاد تاسیسات خدماتی و زیربنایی، افزایش تولیدات کشاورزی، رونق دادن به اقتصاد روستاها (حیدری مکرر و دیگران، ۱۳۹۴: ۵۸) توزیع بهینه جمعیت، فعالیت و خدمات را دنبال داشت. با وجود گستردگی اجرای طرح‌های مذکور در سال‌های اخیر، به نظر می‌رسد اثرات آن کمتر از حد انتظار بوده و اجرای آنها محدود به تغییراتی در بافت کالبدی بوده است و در اجرای آن به عامل اجتماعی کمتر توجه شده است (توکلی، رزلانسری، ۱۳۹۵: ۱۴۶). این در حالی است که از نقش ویژگی‌های کالبدی-فضایی محیط مصنوع به عنوان بستر وقوع رفتارهای ناپهنجار، در امکان بروز جرایم نیز نباید غافل بود. پدیده‌ای که در گذشته کمتر در بافت‌های قدیمی و سنتی دیده شده است. حفظ حرمت‌ها و اصول و ارزش‌هایی چون محرومیت، مراوده همسایه‌ها، شناخت اهالی روستا از یکدیگر و بافت اجتماعی منسجم از مهم‌ترین ویژگی‌هایی بوده‌اند که به ایجاد حس امنیت در ساکنان کمک کرده‌اند، اما به نظر می‌رسد این گونه روستاها امروزه به دلایلی چون فرسودگی، ناامنی دچار مشکلات بسیاری شده‌اند (عزیزی و شعبان جولا، ۱۳۹۳: ۷۹۲). ناامنی مکان‌ها و فضاهای عمومی، نشاط و سلامتی را در زندگی روزمره مختل می‌کند و با ایجاد مانع بر سر راه رشد فرهنگی و مشارکت عمومی، هزینه‌های زیادی را به جامعه تحمیل نموده و این ترس و ناامنی در طول زمان، تأثیرات مخرب و منفی بر زندگی دارد و منجر به مراقبت و محافظت غیر ضروری مردم از خودشان شده و آن‌ها را از فعالیت‌های اجتماعی باز می‌دارد و سطح بی‌اعتمادی به

دیگران را افزایش می‌دهد (دربان آستانه و همکاران، ۱۳۹۲: ۱۰۶). از آنجا که وجود امنیت در سطح عین و ذهن، موضوعات، نتایج و کارکردهای مهمی در سطح فردی و اجتماعی به بار می‌آورد، نبود و فقدان آن مضراتی را از خود بر جای می‌گذارد. اگر احساس امنیت در جامعه‌ای وجود نداشته باشد؛ حتی می‌توان ادعا کرد که اجتماعی شکل نمی‌گیرد (انتظاری و دیگران، ۱۳۹۴: ۹). در واقع امنیت مقوله‌ای اساسی در هر نظام اجتماعی است و کشورها اولویت اول خود را به برقراری امنیت در جامعه اختصاص می‌دهند (بنی فاطمه و سلیمی، ۱۳۹۰: ۶۰).

تفکر مدرن معتقد است که فضاهای کالبدی می‌توانند رفتار مردم را تغییر دهد، یعنی با طراحی ویژه یا تمهید کالبدی میتوان رفتار خاصی را در ساکنین تسهیل و تشویق کرد. بافت کالبدی و اجتماعی محله تأثیر متقابل بر همدیگر دارد و گاهی بافت کالبدی زمینه ساز مسائل اجتماعی است؛ بنابراین روستا به عنوان یک واحد اجتماعی در ایجاد امنیت و هویت نقش مهمی دارد و موجب می‌شود افراد احساس تعلق و همچنین امنیت کنند (Ghaffari, Nemati Mehr, & Abdi, 2014: 3). به عقیده‌ی کلارک تغییر وضعیت بسیار ساده‌تر از تغییر شخصیت فرد است (Clark, 2005)؛ از گذشته‌های دور تاکنون در محیط‌های روستایی با توجه به ماهیت این نواحی، به ناچار پاره‌ای تمهیدات معماری و ساختمانی برای نظم و امنیت روستاها می‌انديشیده‌اند (رهنما و حسینیان، ۱۳۹۴: ۶۲). با نگاهی گذرا به وضعیت کنونی بافت روستاهای نمونه، با وجود گستردگی اجرای طرح‌های توسعه و عمران روستایی در سال‌های اخیر، مسائلی چون فرسودگی بافت، ناکارآمدی خدمات درون بافت، سطح پایین معیشت، عدم وجود امکانات و خدمات مناسب روستایی قابل رویت است. به‌علاوه شبکه معابر و گذرهای ارتباطی و کوچه‌های باریک و پر پیچ و خم داخل بافت، بخش عمده‌ای از فضاهای عمومی درون بافت را تشکیل می‌دهد. لازم به ذکر است، عدم تجهیز این فضاها به دلیل ساختار ارگانیکی بافت روستاهای نمونه، باعث ایجاد کنج‌های تعریف نشده و عدم رویت پذیری مناسب آنها شده که زمینه بروز احساس ناامنی در روستاها را ایجاد نموده است که می‌توان با شناخت مولفه‌های کالبدی بافت و در نظر گرفتن تمهیداتی جهت اصلاح کالبدی آن، در حالیکه پیوندهای اجتماعی محله حفظ گردد، احساس امنیت را ارتقا داد. این مقاله به همین منظور و در جهت شناخت تأثیر مولفه‌های کالبدی بر میزان احساس امنیت افراد روستایی انجام می‌شود و نتیجه آن

کالبدی و دگرگونی سازمان فضایی و ساختار عملکردی اینگونه کانون‌ها بویژه کانون‌های روستایی همراه بوده است (رستمی و میرزاعلی، ۱۳۹۲:۹۴) در بسیاری از کشورها برنامه‌های عمران و توسعه روستایی در دستور کار دولت‌ها قرار گرفته است. (محمدی و همکاران، ۱۳۹۶:۳۹۲). در فرآیند برنامه‌ریزی توسعه روستایی، ابعاد کالبدی آن از اهمیت ویژه‌ای برخوردار است (پورطاهری و همکاران، ۱۳۹۱:۲۶) که طرح‌های هادی روستایی، طرح بهسازی و نوسازی و طرح بهسازی بافت‌های با ارزش روستایی از جمله اقدامات توسعه کالبدی سکونتگاه‌های روستایی هستند. توانمندسازی اجتماعی و اقتصادی، نوسازی متناسب کالبدی و ایجاد ظرفیت‌های جدید کار و فعالیت، اساس این نوسازی بوده است (یعقوبی و همکاران، ۱۳۹۲:۱۵۰). این برنامه‌ها و طرح‌ها، برنامه‌های هماهنگ جهت توسعه کالبدی سکونتگاه‌های روستایی با تاکید بر جنبه‌های اجرایی ارائه می‌نماید و حاکمیت نگرش کالبدی آن کاملاً ملحوظ است، به طوری که اولین اجزای توسعه روستایی را کیفیت فیزیکی روستایی دانسته‌اند (قراگوزلو و دیگران، ۱۳۹۳:۱۲۶). علاوه بر مسائل و مشکلات کالبدی در سکونتگاه‌های روستایی، مشکلات و نامنی‌های اقتصادی- اجتماعی و زیست محیطی از دیگر عوامل مهم در عقب‌ماندگی و توسعه‌نیافتگی نواحی روستایی کشور هستند. بدین ترتیب حل این مشکلات در سکونتگاه‌های روستایی کشور نیازمند برنامه‌ریزی‌های یکپارچه در سطح خرد و کلان است (ریبعی‌فر و همکاران، ۱۳۹۴:۷۶). گرایش به برنامه ریزی کالبدی در واکنش به چالش‌هایی صورت گرفت که از عدم توجه به ابعاد زیست محیطی و اجتماعی استفاده از زمین ناشی می‌شد. عدم تعادل‌های مکانی، مشکلات زیست محیطی ناشی از مکان‌یابی نادرست کاربری‌ها، تقاضای روزافزون برای زمین در مناطق روستایی، حفظ ظرفیت تولیدی از جمله این چالش‌ها محسوب می‌شوند که اعتقاد به برنامه ریزی کالبدی و اولویت توجه به این مناطق را، جهت سازمان بخشیدن تغییرات کالبدی توجیه می‌نماید (آمار، ۱۳۹۲:۶۱). برنامه‌ریزی فضاهای کالبدی و سکونتگاه‌های شهری و روستایی راهی برای رسیدن به توسعه و امنیت روستاییان در ابعاد مختلف است که این برنامه‌ریزی می‌بایست با شناخت وضع موجود، توانمندی‌های بالقوه و بالفعل و با شناخت محیط در بخش‌های طبیعی، انسانی، اقتصادی، زیست محیطی و کالبدی صورت پذیرد (یوردخانی و استعلاجی، ۱۳۸۹:۱۵۳). با رشد و توسعه جوامع انسانی بر حسب زمان و مکان و با توجه به زیست و فعالیت بخشی از آنها در فضای

می‌تواند در افزایش احساس امنیت اجتماعی از منظر ساکنین روستاهای نمونه موثر واقع شود.

لذا، هدف پژوهش حاضر، تبیین رابطه مولفه‌های کالبدی با احساس امنیت اجتماعی در فضای عمومی روستاهای نمونه است و پرسش اصلی مقاله چنین تنظیم می‌شود؛ که برنامه‌ریزی‌های کالبدی انجام شده در سطح روستاهای مورد مطالعه، چه اثراتی را در امنیت اجتماعی روستاییان در ابعاد مختلف گذاشته است.

در باب مبانی نظری پژوهش، الگوهای برنامه‌ریزی و مدیریت در ایران که بر مبنای افزایش درآمد نفت با وضعیت ناهماهنگ رشد اقتصادی کشور همراه است با مهاجرت‌های بی سابقه روستایی-شهری، رشد انفجاری تهران و چند شهر بزرگ، تهدید محیط زیست، دوگانگی اجتماعی-اقتصادی و تشدید ناتعادلی‌های منطقه‌ای و نابرابری روستا-شهری بازتاب دارد، ضرورت استفاده از برنامه‌ریزی فضایی را (در ایران) بیش از پیش آشکار می‌سازد. در راستای این تفکر، طرح‌های توسعه‌ای همچون (طرح هادی روستا، طرح بهسازی و نوسازی) در زیر مجموعه برنامه‌ریزی فضایی و در راستای اهداف خرد و کلان آن مطرح شدند (رکن‌الدین افتخاری و همکاران، ۱۳۹۵: ۶۳). در رابطه با عمران روستایی یکی از عوامل مهم برای تغییرات سازنده در جوامع روستایی، تنظیم برنامه‌های دقیق و مدون است. بدین لحاظ طرح‌های فیزیکی و کالبدی مختلفی جهت توسعه و عمران روستایی طرح ریزی شده است. از مهم‌ترین و تاثیرگذارترین طرح‌های فیزیکی و کالبدی می‌توان به طرح بهسازی و هادی روستایی اشاره نمود. تفکر طرح‌های بهسازی پشتیبانی برای توسعه روستایی محسوب می‌شود؛ ایده‌ای که بر اساس تفکرات افرادی چون فیشر و روستون شکل گرفته است (کلاتری، خواجه شاکوهی، ۱۳۸۱: ۱۸۷). واژه و مفهوم برنامه‌ریزی کالبدی به طور عمومی با مباحث آمایش سرزمین و برنامه‌ریزی فضایی آمیخته شده و با مفهوم سازماندهی مطلوب فعالیت‌های اقتصادی، اجتماعی و سیاسی انسان در فضا همراه شده است. مفهوم کنونی برنامه‌ریزی توسعه کالبدی بر تعامل عناصر چهارگانه فرم به عنوان تحدید یا تسهیل کننده فضا، فعالیت به معنای کارکردهای اقتصادی، اجتماعی، سیاسی و اکولوژیکی انسان، فضا به عنوان محل و مکان وقوع فعالیت و انسان به عنوان عامل روح دهنده به فضا و فعالیت تاکید دارد (رکن‌الدین افتخاری و همکاران، ۱۳۹۰: ۵). همچنین در دهه‌های اخیر که رشد و گسترش سکونتگاه‌های انسانی در پرتو تحولات سیاسی و اقتصادی-اجتماعی، با تحول

روستایی، برنامه ریزی و توسعه روستایی مصداق پیدا می‌کند (رضوانی و دیگران، ۱۳۹۳: ۲)؛ بی تردید این تغییر و دگرگونی در کالبد روستاها، دیگر ابعاد محیط روستایی از جمله محیط طبیعی-زیست محیطی و اجتماعی را تحت تاثیر قرار خواهد داد، همچنان که محیط طبیعی از چگونگی اجرای پروژه‌های اجرایی تاثیر می‌پذیرد، متقابلاً با توجه به پیوند عمیق زندگی و فعالیت روستاییان با محیط زیست، بر آن تاثیر گذار خواهد بود (عنابتسانی، ۱۳۹۲: ۷۶). در برنامه ریزی کالبدی برای محیط روستا، هر گونه اختلال در وضعیت روستا می‌تواند زمینه ساز بروز احساس ناامنی اجتماعی از یکسو شده و هزینه‌های تعامل اجتماعی را افزایش دهد و از سوی دیگر، بی تفاوتی فردی و اجتماعی، از همه مهمتر انسجام اجتماعی روستا را مورد تهدید قرار دهد (احمدی و دیگران، ۱۳۹۳: ۱۱۰)؛ بنابراین سکونت‌گاه‌های روستایی به مثابه واحدهای تماس و تبادل اقتصادی، فرهنگی و اجتماعی آینه تمام‌نمایی از مناطق روستایی هستند، این واحدها که نمایانگر ریخت‌شناسی اکولوژیکی، اجتماعی اقتصادی ناشی از مهندسی تعامل انسان روستایی با زیست‌جغرافیایی سرزمین در قلمروهای روستایی هستند، نوعی چیدمان، آرایش ساختمان، ابعاد خانه‌ها، طراحی خانه‌ها، الگوهای واحدهای بهره‌برداری را شکل داده‌اند که همه در ارتباط با یکدیگر و نوعی هدف‌کامیابی و سلامتی را ترسیم می‌کنند. این اهداف نه فقط نشان از برنامه‌ریزی کالبدی و کیفیت مکان‌یابی در جامعه روستایی است، بلکه نشان از نوعی مدیریت و برنامه‌ریزی روستایی است (بدری و دیگران، ۱۳۸۶: ۶۰). روستاها به مثابه یک موقعیت زیستی که دربردارنده افراد گوناگونی است در صورتی قادر به ایفای نقش و کارکردهای ویژه خود خواهند بود که امنیت در نزد ساکنان آن در حد قابل‌قبولی ارزیابی شود. امنیت از دیدگاه دورکیم در دو لایه عمقی و سطحی قابل تقسیم است. امنیت عمقی مبتنی بر حساسیت مشترک است و تخطی از آن جامعه را به مخاطره می‌اندازد زیرا، جامعه در صدد حفظ امنیت جمعی است به شدت با هر گونه ناامنی و تهدیدات مجرمانه مقابله می‌کند و سلامت می‌ماند (دربان آستانه و همکاران، ۱۳۹۴: ۶۴). اگر امنیت را به لحاظ اجتماعی مورد توجه قرار دهیم، از نظر مفهومی بسیار پیچیده بوده و تمایل زیادی برای به کارگیری و اطلاق آن بر مصادیق متفاوت و گاه متضاد وجود دارد. به این ترتیب امنیت در رابطه با جرایم و میزان وقوع آن و ترس از وقوع آن تحلیل می‌شود؛ زیرا مسئله جرم بر تصورات عمومی از نظم اجتماعی و توافقی اخلاقی تاثیر می‌پذیرد. در نتیجه امنیت

اجتماعی مصونیت نسبی افراد از تعرض مجرمان است (رضوانی و کوچکی، ۱۳۹۶: ۴۵۲). امنیت از نظر موضوعی، ابعاد متعددی دارد که از آن جمله می‌توان به امنیت اجتماعی، جانی، مالی و اخلاقی اشاره کرد. امنیت اجتماعی، توانایی گروه‌های مختلف صنفی، قومی، محلی در حفظ هویت خود است. منظور از امنیت جانی، از بین بردن هر گونه تهدیدی که بر علیه جان انسان‌ها وجود داشته باشد. امنیت اخلاقی، تضمین اصول و الگوهای اخلاقی در روابط و مناسبات افراد است (دربان آستانه، ۱۳۹۳: ۱۳۳). امنیت اجتماعی از نظر مولار امنیت اجتماعی را می‌توان به عنوان مفهومی فرضی برای هر جمع انسانی به کار برد و آن را قابلیت حفظ شرایط قابل‌پذیرش داخلی برای تکامل الگوهای سنتی زبان، فرهنگ، انجمن‌ها، هویت ملی و رسوم می‌داند (نوبدینیا، ۱۳۸۲: ۶۱). شناسایی عوامل و عناصر تامین امنیت اجتماعی و احساس ایمنی، از پیش شرط‌های اساسی در جهت برنامه‌ریزی و ضرورت ارتقای سطح امنیت به شمار می‌رود.

مطالعاتی در زمینه برنامه‌ریزی کالبدی و امنیت در روستاها انجام شده است که بدان‌ها اشاره شده است. نتایج تحقیق عزمی و همکاران (۱۳۹۵) نشان می‌دهد که طرح‌های بر روی وضعیت کالبدی روستاها اثر مثبتی گذارده است ولی از نظر اقتصادی و فرهنگی تاثیر چندانی نگذارده و دهیاران و اعضای شورا از طرح‌های به دلیل لحاظ نشدن نظر آنان در اجرای طرح‌های رضایت‌پایینی دارند. توکل و رزلانسری (۱۳۹۵) معتقدند که اجرای طرح‌های به رغم برخی از کاستی‌ها، در توسعه فضای سبز، مکانیابی دفع فاضلاب و زباله‌تأثیری نسبتاً مطلوب بر تحول کالبدی و به تبع آن اقتصادی روستاهای مورد مطالعه داشته است. رکن‌الدین افتخاری و دیگران (۱۳۹۰) به این نتیجه رسیده‌اند که تدوین یک نظام مدیریت و برنامه‌ریزی راهبردی کالبدی پایدار و اصولی با مشارکت سطوح مختلف برنامه‌ریزی (از سطح ملی تا محلی) و عواملان توسعه (مردم، سیاستگذاران و برنامه‌ریزان) با روش‌شناسی ترکیبی مشارکتی امکان‌پذیر است. نتایج تحقیق رضوانی و کوچکی (۱۳۹۶) به نشان می‌دهد که وجود بیمه اجتماعی کشاورزان، روستاییان و عشایر در منطقه مورد مطالعه برای حمایت از روستاییان ضروری بوده و صندوق بیمه توانسته اعتماد روستاییان را جلب کند. همچنین بیمه در ارتقای امنیت اجتماعی و احساس تعلق روستاییان تاثیرگذار بوده است ولی در شاخص ارتقای امنیت اجتماعی بیشتر تاثیرگذار بوده است. رهنما و حسینیان (۱۳۹۴) به این نتیجه رسیدند که احساس امنیت با بالاترین درجه همبستگی معکوس به ترتیب با متغیرهای نزدیکی تقاطع‌ها، عقب‌نشینی‌ها و جلوآمدگی در

است؛ اما تحقیق حاضر در صدد این می‌باشد که اثرات برنامه ریزی‌های کالبدی انجام شده در روستاهای مورد مطالعه، بر امنیت اجتماعی روستاییان را مورد بررسی قرار دهد.

داده‌ها و روش کار

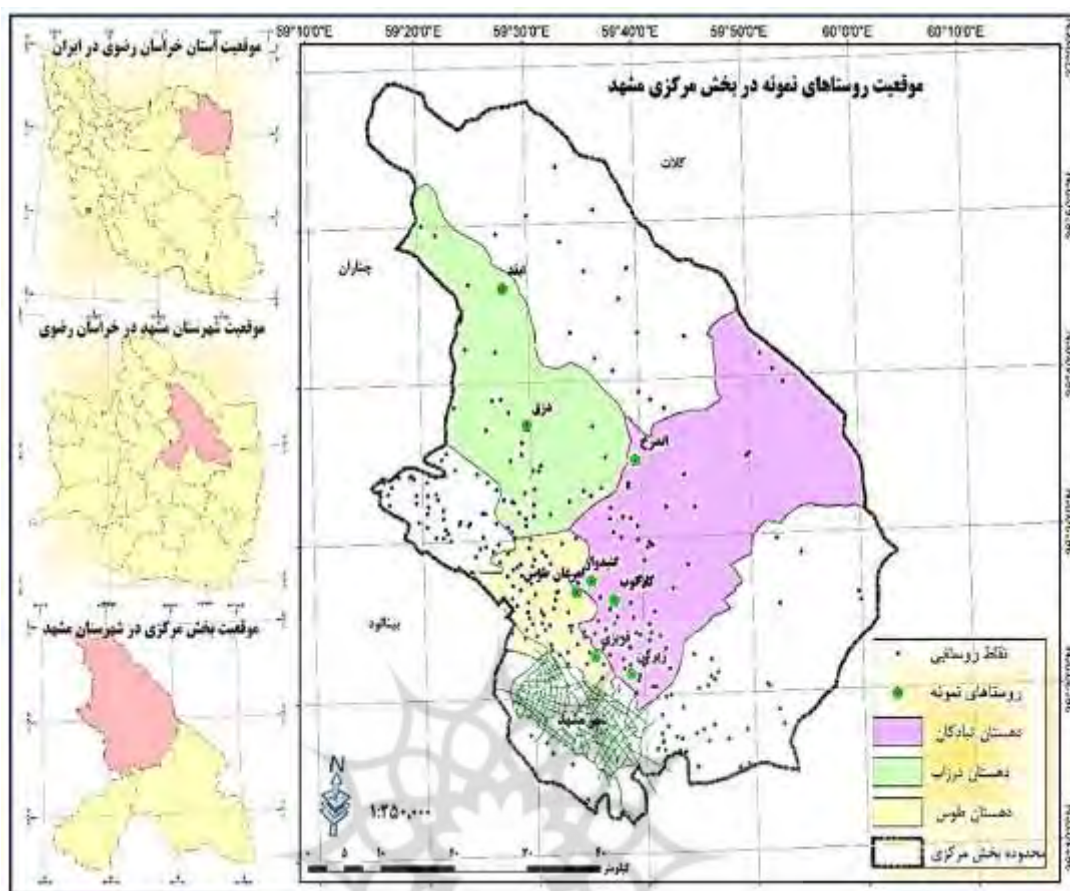
جامعه آماری در این پژوهش روستاهای واقع در دهستان‌های تبادکان، طوس و درزآب در بخش مرکزی شهرستان مشهد در استان خراسان رضوی است. برای بررسی هدف پژوهش روستاهای نمونه از بین روستاهایی که طرح هادی روستایی توسط بنیاد مسکن انقلاب اسلامی اجرا شده، انتخاب شد که برای انجام تحلیل فضایی و مقایسه نتایج تلاش شد روستاهای انتخابی از سه دهستان باشد. بنابراین جامعه آماری این تحقیق خانوارهای روستاهای واقع در دهستان‌های تبادکان (روستاهای اندرخ، گنبدواز، کلاکوب و زیرکن)، دهستان طوس (روستاهای فریزی و امرغان طوس) و از دهستان درزآب (روستاهای دزق و ابقد) می‌باشند که به صورت تصادفی ساده انتخاب شده است. براین اساس در مطالعه حاضر احساس امنیت اجتماعی در این روستاها مورد بررسی و مطالعه قرار گرفته است؛ بر اساس آخرین سرشماری سال ۹۵ تعداد خانوارهای این روستاها ۲۳۵۶ می‌باشد؛ که با فرمول کوکران با خطای ۰,۰۷۵ درصد، حجم نمونه ۱۶۳ خانوار به‌دست‌آمده و در مرحله بعد نسبت به سهم و حجم تعداد خانوار هر روستا تعداد نمونه‌ها محاسبه شد. این افراد با روش نمونه‌گیری تصادفی- طبقه‌ای انتخاب شدند. شکل ۱ و جدول ۱ موقعیت روستاهای مورد مطالعه و تعداد خانوار و حجم نمونه را نشان می‌دهد.

بافت و عرض کم محور رابطه معناداری دارد. لذا می‌توان با اقدامات کالبدی، در بافت‌های فرسوده و ناکارآمد شهری، احساس امنیت را به مناطقی که روزگاری بخش مهمی از هویت شهرها را تشکیل می‌داده اند، باز گرداند. نتایج پژوهش احمدی و همکاران (۱۳۹۳) نشان می‌دهد که رابطه معناداری میان احساس امنیت اجتماعی و سرمایه اجتماعی خانوارهای روستاهای مورد مطالعه وجود دارد و با افزایش سرمایه اجتماعی احساس امنیت اجتماعی خانوارهای روستایی بهبود می‌یابد. هولزمن^۱ (۲۰۱۵) معتقد است که در کشور مالزی در زمینه امنیت مالی برای کهنسالان شهری و روستایی، طرح صندوق سرمایه گذاری بازنشستگی را در دستور کار خود قرار داده اند که این طرح مشارکتی تعریف شده، از تغییرات در ساختار حکمرانی امنیت اجتماعی و از دستور کار جامع تحقیقاتی که یک تصمیم گیری مبتنی بر شواهد را ارائه می‌دهد، سود خواهد برد. نبوی و همکاران (۱۳۸۹) به این نتیجه رسیدند که متغیرهای گرایش به مشارکت در تامین امنیت، تلقی از عملکرد پلیس و پایگاه اجتماعی-اقتصادی به صورت مستقیم و متغیر احساس محرومیت نسبی به طور معکوس بر احساس امنیت اجتماعی تاثیر گذار هستند. متغیرهای تلقی از عملکرد قانون و جنسیت تنها بر بعد امنیت جانی اثرگذار می‌باشند. نتایج پژوهش‌های انجام شده، نشان می‌دهد که این پژوهش‌ها، به بررسی عواملی که در احساس امنیت اجتماعی موثر می‌باشند و همچنین امنیت مالی، آثار بیمه بر امنیت اجتماعی روستاییان، اثرات کالبدی که طرح هادی بر وضعیت کالبدی روستاها گذاشته و اثرات کالبدی خانه‌های دوم، احساس امنیت اجتماعی و رابطه آن با رضایت زندگی پرداخته شده

جدول ۱. مشخصات روستاهای مورد مطالعه و حجم تعداد نمونه در هر روستا

نام دهستان	خانوار دهستان	نام روستاها	خانوار روستاها	جمعیت	حجم نمونه
تبادکان	۱۰۵۴۴۹۴	اندرخ	۱۱۳	۳۷۴	۸
		گنبدواز	۳۰۸	۱۰۳۶	۱۹
		کلاکوب	۳۹۹	۱۲۷۲	۲۵
		زیرکن	۳۱۷	۱۱۰۷	۲۰
طوس	۵۵۸۴۳	فریزی	۷۲۶	۲۴۸۵	۴۴
		امرغان طوس	۱۵۴	۵۶۲	۱۳
درزآب	۷۹۷۰	دزق	۲۵۴	۷۸۸	۱۵
		ابقد	۸۵	۲۶۵	۱۹
کل خانوار	۱۱۱۸۳۰۷	جمع	۲۳۵۶	۷۸۸۹	۱۶۳

مأخذ: سرشماری عمومی نفوس و مسکن ۱۳۹۵ و محاسبه‌های نگارنده، ۱۳۹۶



شکل ۱. موقعیت منطقه مورد مطالعه

جمع‌آوری پرسشنامه و برای سنجش پایایی آن از روش آلفای کرونباخ استفاده شده است. میزان آلفا در دو متغیر پژوهش در جداول زیر نشان داده شده است، پایایی آن‌ها قابل قبول و مناسب ارزیابی می‌شود. در مرحله بعد با استفاده از نرم‌افزار SPSS و انجام شیوه‌های مختلف آماری (آمار توصیفی و استنباطی) به تجزیه و تحلیل داده‌های کمی پرداخته شده است. جهت بررسی نرمال بودن توزیع داده‌ها از آزمون کولموگروف-اسمیرنوف استفاده شد. سپس برای سنجش احساس امنیت و برنامه‌ریزی کالبدی با توجه به نوع داده‌ها از آزمون‌های همبستگی پیرسون و تحلیل مسیر با رگرسیون چند گانه استفاده شد. از آنجا که امنیت ابعاد مختلفی دارد در جدول (۲) به ابعاد و شاخص‌های امنیت و همچنین در جدول (۳) به ابعاد و شاخص‌های برنامه‌ریزی کالبدی اشاره شده است.

روش تحقیق در این نوشتار بر اساس هدف از نوع کاربردی و بر اساس ماهیت، توصیفی - تحلیلی است. در پژوهش حاضر، جمع‌آوری اطلاعات به روش اسنادی و میدانی بوده است. در روش اسنادی، اطلاعات از منابع مرتبط در زمینه‌ی احساس امنیت اجتماعی و برنامه‌ریزی کالبدی روستایی گردآوری شده است. در روش میدانی نیز جمع‌آوری اطلاعات از طریق توزیع پرسشنامه بوده است؛ که برای بررسی سطح احساس امنیت اجتماعی و اثرات برنامه‌ریزی کالبدی در روستاهای نمونه، پرسشنامه‌ای در قالب طیف پنج گزینه‌ای لیکرت تهیه و در بین روستاییان توزیع و تکمیل شده است. برای روایی آن چندین نسخه از آن را در اختیار گروهی از متخصصان شامل اساتید دانشگاه و دانشجویان و دانش‌آموخته‌های دکتری دانشگاه فردوسی مشهد قرار گرفت و اصلاحات لازم بر حسب پیشنهادها آن‌ها انجام شد. پس از

جدول ۲. ابعاد و شاخص‌های امنیت اجتماعی و ضرایب آلفای کرونباخ

ابعاد	شاخص‌ها	متغیرها	آلفای کرونباخ
امنیت فردی	جنسیت	فیزیولوژی بدن، مرد و زن بودن، کودکان	۰/۷۰۷
	پایگاه اجتماعی و اقتصادی	طبقه اجتماعی، سیستم‌های امنیتی، حفظ و تقویت هویت، تامین و حمایت در مقابل بیکاری،	
	سن	کودکان، کهنسالان	
	احساس محرومیت نسبی	برخورداری از امکانات زندگی، به لحاظ اقتصادی، موقعیت مالی خوب، بیکاری،	
امنیت محیط کالبدی	فضای زیستی	دوری از جرم و جنایت، ترس و جرم، انجام فعالیت‌های روزمره بدون نگرانی از سرقت، مزاحمت خیابانی معتادان و ولگردان، تعرض به زنان، قتل، تصور از میزان امنیت عمومی، تحولات اجتماعی،	۰/۷۱۲
	موقعیت جغرافیایی	ارتباط با شهر، ارتباط با دنیای خارج، فاصله از مرز	
امنیت محیط اجتماعی	کنترل اجتماعی	حراست سازمان‌ها، کنترل قیمت‌ها،	۰/۶۹۷
	سرمایه اجتماعی	نهادهای محلی، هنجارها، تعاملات، انسجام اجتماعی، تعامل اجتماعی، عضویت در گروه‌ها و تشکل‌ها، رفاه اجتماعی، امنیت شغلی	
	شاخص‌های برخورداری	همبستگی افراد جامعه، احساس تعلق اعضا به یکدیگر،	
امنیت مادی	نیازهای مادی اساسی	غذا، مسکن، بهداشت، بیماری و از کارافتادگی حوادث، بیمه بازنشستگی	۰/۷۲۴
امنیت سیاسی	کنشی-رفتاری	برقراری عدالت، نابرابری‌های اجتماعی	۰/۸۷۹
	اخلاقی-روانی	اثرگذاری فردی و جمعی	
	کلامی-فکری	انسجام-اطمینان، بیان آزادانه افکار	
متغیر امنیت اجتماعی		در مجموع ۴۱ سوال	۰/۸۲۵

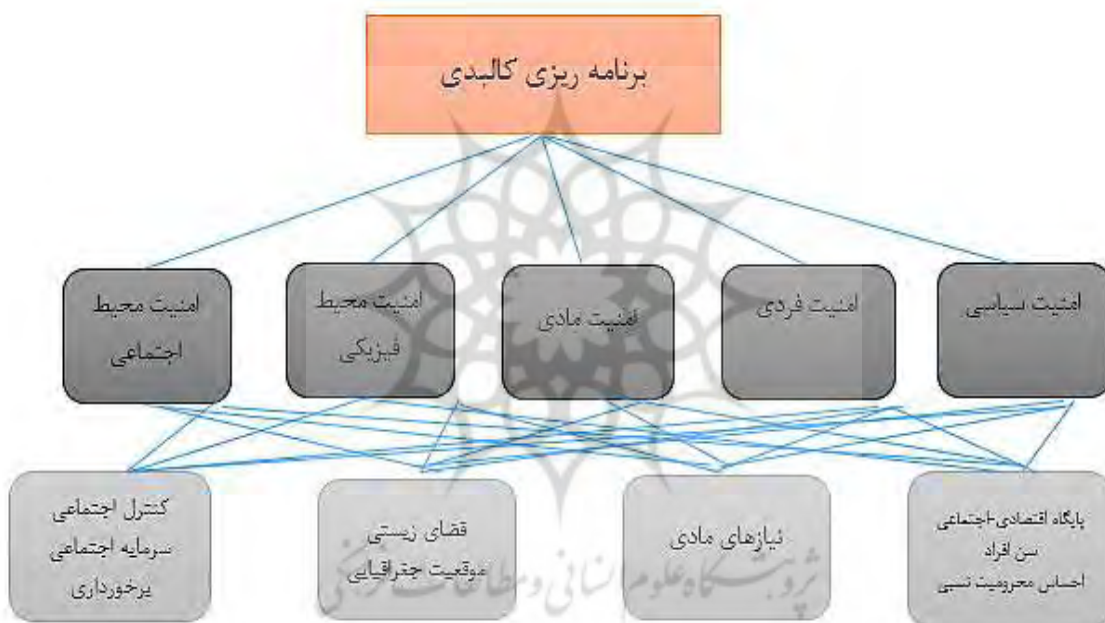
(دریان آستانه و دیگران، ۱۳۹۴:۶۶)، (رضوانی، کوچکی، ۱۳۹۶:۴۵۲)، (اسحاقی و دیگران، ۱۳۹۴:۲۴۰)، (تقی‌لو، ۱۳۸۴:۲۴۵)، (رهبر، سوری، ۱۳۹۵:۱۲۸).

جدول ۳. ابعاد و شاخص‌های برنامه‌ریزی کالبدی و ضرایب آلفای کرونباخ

ابعاد	شاخص‌ها	متغیرها	آلفای کرونباخ
مصالح سازه‌ای	تعداد طبقات	تعداد اتاق‌ها، مصالح نما، ابعاد طبقات،	۰/۶۸۵
	کیفیت ساختمان‌ها	استفاده از مصالح سبک، فاصله از گسل	
	قدمت ابنیه	عمر واحد مسکونی	
	شبکه ارتباطات	دسترسی به مراکز بهداشتی-درمانی، دسترسی به حمل و نقل عمومی، وضعیت کوچه و خیابان‌ها، معابر و دسترسی	
	کاربری‌ها	مقررات کاربری اراضی، تخریب ساختار و کاربری‌های فرسوده، بهسازی و مقاوم‌سازی	

۰/۷۱۲	تعداد تلفات انسانی، بیمه	آسیب پذیری	مصالح غیرسازه‌ای
	مقررات تفکیک زمین، منطقه بندی	سازگاری کاربری	
	مشخص کردن وسعت و اندازه ساختمان ها، استفاده مناسب از فضا	اندازه قطعات	
	محدود کردن خطرهای فیزیکی، رعایت استانداردها	ایمنی	
	تاکید بر نقش و اهمیت مدیریت، رعایت مقررات ملی ساختمان، کنترل توسعه	نظارت و کنترل دقیق اجرایی	
	تجهیزات لازم، نیروی انسانی مورد نیاز برای انجام پروژه ها	استفاده از فناوری‌های پیشرفته	
۰/۷۴۶	در مجموع ۲۵ سوال	متغیر برنامه ریزی کالبدی	

(ملکی و دیگران، ۱۳۹۶: ۱۲). (دویران، غلامی، دانش دوست، ۱۳۹۱: ۳۴). (روستا و همکاران، ۱۳۹۶: ۸).



شکل ۲. مدل مفهومی تحقیق

خانه دار، ۱۵/۳ درصد کشاورز و باغدار، ۳/۷ درصد صنایع دستی، ۸/۶ درصد محصل، ۴/۳ درصد بیکار و تنها ۱/۲ درصد پاسخگویان دامدار و ۶/۷ درصد سایر مشاغل بوده اند.

بررسی وضعیت شاخص‌های برنامه‌ریزی کالبدی در منطقه

برای سنجش متغیر برنامه ریزی کالبدی مؤثر در احساس امنیت اجتماعی روستاییان در منطقه مورد مطالعه، از شاخص‌هایی چون تعداد طبقات، کیفیت ساختمان ها، قدمت ابنیه، شبکه ارتباطات، کاربری ها، آسیب پذیری، سازگاری

شرح و تفسیر نتایج

از ۱۶۳ نفر پاسخگو، ۶۰/۷ نفر مرد و ۳۹/۳ نفر آنها زن بوده اند. بیشترین میانگین سنی پاسخگویان مربوط به طبقه ۴۰ تا ۵۰ سال به میزان ۴۱/۷ درصد است. از بین پاسخگویان، ۸۴/۳ درصد متاهل و ۱۴/۷ درصد آنها مجرد هستند. بعد خانوار نشان می‌دهد که ۷۹/۱ درصد پاسخگویان بین ۲ تا ۵ نفر و ۱۹ درصد ۵ نفر و بیشتر و ۱/۸ درصد بین ۱ تا ۲ نفر بوده اند. به لحاظ سطح تحصیلات، بیشتر پاسخگویان سطح تحصیلات متوسطه به میزان ۳۰/۷ درصد داشته اند. از نظر اشتغال، شغل بیشتر پاسخگویان، آزاد بوده و میزان آن ۳۶/۸ درصد، ۲۳/۳ درصد

شده در روستاهای مورد مطالعه بر شاخص کیفیت ساختمان با میانگین ۲/۹۶ بیشترین اثر را داشته و شاخص سازگاری با میانگین ۱/۳۵ کمتر مورد توجه قرار داده است. شاخص استفاده از فناوری‌های پیشرفته در ساخت سازه‌ها نیز با میانگین ۲/۷۲ از شرایط بهتری نسبت به سایر شاخص‌ها دارد و سایر شاخص‌ها دارای میانگین کمتر از میانه نظری تحقیق (یعنی ۲,۵) می‌باشد.

کاربری، اندازه قطعات، ایمنی، نظارت و کنترل دقیق اجرایی، استفاده از فناوری‌های پیشرفته در روستاها استفاده شد. در این رابطه از پاسخگویان خواسته شده وضعیت شاخص‌های کالبدی موردنظر را در روستاهای نمونه را در طیف پنج گزینه‌ای لیکرت بیان نمایند بنابراین با توجه به طیف پنج گزینه‌ای لیکرت، میانه نظری ۲/۵ برای ارزیابی معرف‌های پژوهش استفاده شده است. با توجه به نتایج پژوهش برنامه ریزی‌های کالبدی انجام

جدول ۴. میانگین و انحراف معیار شاخص‌های برنامه ریزی کالبدی

شاخص آماری	تعداد طبقات	کیفیت ساختمان	قدمت ابنیه	شبکه ارتباطات	کاربری‌ها	آسیب پذیری	سازگاری	اندازه قطعات	ایمنی	نظارت و کنترل	استفاده از فناوری
میانگین	۱/۸۹	۲/۹۶	۱/۸۱	۲/۱۴	۱/۷۰	۲/۲۹	۱/۳۵	۱/۶۰	۲/۰۰	۲/۱۶	۲/۷۲
انحراف معیار	۰/۳۹	۰/۷۱	۰/۷۷	۰/۳۵	۰/۴۷	۰/۶۳	۰/۸۱	۰/۶۰	۰/۵۹	۰/۴۷	۰/۷۹

مأخذ: یافته‌های پژوهش، ۱۳۹۶

یک از شاخص‌های موردنظر، میانگین نظرات روستاییان مورد مقایسه قرار داد و برای این منظور از آزمون T تک نمونه‌ای استفاده شد. با توجه به طیف پنج گزینه‌ای لیکرت در سؤالات تحقیق، عدد ۲/۵ به عنوان میانه نظری ارزیابی میزان اثرگذاری شاخص‌ها در برنامه ریزی کالبدی انتخاب شد. بر اساس نتایج آزمون T، مقدار آماره T تنها در دو شاخص‌ها بالاتر از مقدار متوسط (یعنی ۲/۵) است.

میانگین متغیر برنامه‌ریزی کالبدی که از ترکیب میانگین شاخص‌های بالا به دست آمده است، ۲/۰۶ می‌باشد که پایین تر از میانه نظری یعنی ۲/۵ می‌باشد و نشان دهنده وضعیت نامناسب شاخص‌های برنامه ریزی کالبدی در روستاهای مورد مطالعه از دیدگاه روستاییان است. برای بررسی نرمال بودن متغیرها از آزمون کلموگروف-اسمیرنوف استفاده شده است؛ که با توجه به نتایج این آزمون عمده داده‌ها نرمال بوده است؛ بنابراین می‌توان برای به دست آوردن وضعیت متغیرهای تحقیق در هر

جدول ۵. ارزیابی میزان اهمیت شاخص‌های برنامه ریزی کالبدی از نظر روستاییان

شاخص‌ها	مقدار آماره t	درجه آزادی	سطح معناداری	فاصله اطمینان ۹۵٪ اختلاف	
				پایین	بالا
تعداد طبقات	-۱۹/۶۹۸	۱۵۸	۰/۰۰۰	-۰/۶۰۷	-۰/۵۴۶
کیفیت ساختمان	۸/۱۴۷	۱۵۸	۰/۰۰۰	۰/۴۵۶	۰/۵۶۷
قدمت ابنیه	-۱۱/۲۳۸	۱۵۸	۰/۰۰۰	-۰/۶۸۹	-۰/۵۶۸
شبکه ارتباطات	-۱۳/۱۱۴	۱۵۸	۰/۰۰۰	-۰/۳۶۱	-۰/۳۰۶
کاربری‌ها	-۲۱/۶۰۱	۱۵۸	۰/۰۰۰	-۰/۸۰۲	-۰/۷۲۹
آسیب پذیری	-۴/۲۰۱	۱۵۸	۰/۰۰۰	-۰/۲۱۱	-۰/۱۱۲
سازگاری	-۱۷/۹۷۶	۱۵۷	۰/۰۰۰	-۱/۱۵۲	-۱/۰۲۵
اندازه قطعات	-۱۸/۸۰۹	۱۵۸	۰/۰۰۰	-۰/۸۹۶	-۰/۸۰۲

ایمینی	-۱۰/۸۲۷	۱۵۸	۰/۰۰۰	-۰/۵۰۳	-۰/۵۹۵	-۰/۴۱۱
نظارت کنترل	-۹/۱۵۳	۱۵۸	۰/۰۰۰	-۰/۳۳۸	-۰/۴۱۰	-۰/۲۶۵
استفاده فناوری	۳/۵۲۰	۱۵۷	۰/۰۰۱	۰/۲۲۲	۰/۰۹۷	۰/۳۴۶

مأخذ: یافته‌های تحقیق، ۱۳۹۶

کالبدی در سطح روستاها، روستاهای امرغان با رقم ۲/۱۷ و گنبدواز با رقم ۲/۱۰۸ بیشترین و روستای اندرخ با رقم ۱/۹۸۹ کمترین آماره‌ها را نشان می‌دهد. همچنین در بررسی ابعاد تحقیق، برنامه ریزی در بعد مصالح سازه ای در روستاهای زیرکن و امرغان از شرایط بهتری دارد ولی روستای درزق پایین ترین میانگین را در این بعد دارد. در بعد برنامه ریزی مصالح غیر سازه ای نیز روستاهای امرغان و گنبدواز بالاترین میانگین را داشته و از وضعیت بهتری در این بعد برخوردار می‌باشند. جدول ۶ توزیع فضایی متغیر برنامه ریزی کالبدی را در سطح روستاهای نمونه نشان می‌دهد.

شاخص کیفیت ساختمان یکی از شاخص‌هایی که بیشتر در برنامه ریزی‌های صورت گرفته مورد توجه بوده است، بطوریکه در این شاخص، مقدار آماره T ۸/۱۵ و مقدار سطح معنی‌داری برابر با ۰/۰۰۰ که از ۰/۰۵ کمتر است و با توجه به میانگین مربوطه که بیشتر از ۲/۵ می‌باشد. با اطمینان ۹۵ درصد می‌توان گفت که در روستاهای مورد مطالعه شاخص کیفیت ساختمان در بهبود برنامه ریزی کالبدی تأثیر بیشتری داشته است. لازم ذکر است که مقدار آماره T در شاخص استفاده از فناوری در ساخت و سازها نیز از نظر روستاییان اهمیت زیادی در برنامه ریزی‌های کالبدی دارد.

در توزیع فضایی میانگین متغیر تحقیق یعنی برنامه‌ریزی

جدول ۶. تحلیل فضایی برنامه‌ریزی کالبدی و ابعاد آن به تفکیک روستاهای مورد مطالعه

روستا	مصالح سازه‌ای	مصالح غیرسازه‌ای	متغیر برنامه‌ریزی کالبدی
اندرخ	۲/۰۴۶	۱/۹۴۱	۱/۹۸۹
گنبدواز	۲/۰۳۳	۲/۱۷۱	۲/۱۰۸
کلاکوب	۲/۰۹۴	۲/۰۹۹	۲/۰۹۷
زیرکن	۲/۲۱۱	۱/۹۲۶	۲/۰۵۹
فریزی	۲/۱۴۲	۱/۸۹۰	۲/۰۰۵
امرغان	۲/۱۶۷	۲/۱۷۰	۲/۱۶۸
درزق	۱/۹۹۴	۲/۱۲۰	۲/۰۶۴
آبقد	۲/۰۳۴	۲/۰۴۵	۲/۰۴۰

مأخذ: یافته‌های پژوهش، ۱۳۹۶

توجه به طیف پنج گزینه‌ای لیکرت، میانه نظری ۲/۵ برای ارزیابی معرف‌های پژوهش استفاده شده است. با توجه به نتایج پژوهش در روستاهای مورد مطالعه شاخص امنیت محیط اجتماعی با میانگین ۳،۷۳ بالاترین و شاخص امنیت فردی با میانگین ۲،۷۳ پایین ترین میانگین را از نظر پاسخگویان داشته است. تمام شاخصها به جز امنیت فردی، میانگینی کمتر از میانه نظری تحقیق (یعنی ۲/۵) دارد.

بررسی وضعیت شاخص‌های امنیت اجتماعی در منطقه

برای سنجش متغیر امنیت اجتماعی روستاییان در منطقه مورد مطالعه، از شاخص‌هایی چون امنیت فردی، امنیت محیط کالبدی، امنیت محیط اجتماعی، امنیت مادی، امنیت سیاسی در روستاها استفاده شد. در این رابطه از پاسخگویان خواسته شده وضعیت شاخص‌های امنیت اجتماعی مورد نظر را در روستاهای نمونه را در طیف پنج گزینه‌ای لیکرت بیان نمایند بنابراین با

جدول ۷. میانگین و انحراف معیار شاخص‌های امنیت اجتماعی

شاخص آماری	امنیت فردی	امنیت محیط کاری	امنیت محیط اجتماعی	امنیت مادی	امنیت سیاسی	امنیت اجتماعی
میانگین	۲/۷۳	۳/۵۴	۳/۷۳	۳/۶۸	۳/۴۲	۳/۴۲
انحراف معیار	۰/۴۰	۰/۵۷	۰/۴۳	۰/۵۰	۰/۵۴	۰/۳۱

مأخذ: یافته‌های پژوهش، ۱۳۹۶

ارزیابی میزان اثرگذاری شاخص‌ها در امنیت اجتماعی انتخاب شد. بر اساس نتایج آزمون T، مقدار آماره T تنها در یک شاخص بالاتر از مقدار متوسط (یعنی ۳) می‌باشد. یکی از شاخص‌هایی که بیشتر در امنیت اجتماعی تأثیر دارد، شاخص امنیت محیط اجتماعی می‌باشد بطوریکه در این شاخص، مقدار آماره T ۲۱/۳۷۴ و مقدار سطح معنی‌داری برابر با ۰/۰۰۰ که از ۰/۰۵ کمتر است و با توجه به میانگین مربوطه که بیشتر از ۳ می‌باشد، با اطمینان ۹۵ درصد می‌توان گفت که در روستاهای مورد مطالعه شاخص امنیت محیط اجتماعی در بهبود امنیت اجتماعی تأثیر بیشتری داشته است. لازم ذکر است که مقدار آماره T در شاخص امنیت فردی از نظر روستاییان در سطح پایین ارزیابی شده است و تأثیر زیادی در افزایش امنیت اجتماعی روستاییان ندارد.

میانگین متغیر امنیت اجتماعی که از ترکیب میانگین شاخص‌های بالا به دست آمده است، ۳/۴۲ می‌باشد که بالاتر از میانه نظری یعنی ۲/۵ می‌باشد و نشان‌دهنده وضعیت مناسب شاخص‌های امنیت اجتماعی در روستاهای مورد مطالعه از دیدگاه روستاییان می‌باشد. برای بررسی نرمال بودن متغیرها از آزمون کلموگروف-اسمیرنوف استفاده شده است؛ که با توجه به نتایج این آزمون عمده داده‌ها نرمال بوده است؛ بنابراین، می‌توان برای به دست آوردن وضعیت متغیرهای تحقیق در هر یک از شاخص‌های مورد نظر، میانگین نظرات روستاییان مورد مقایسه قرار داد و برای این منظور از آزمون T تک نمونه‌ای استفاده شد. با توجه به طیف پنج گزینه‌ای لیکرت در سوالات تحقیق، عدد ۳ به عنوان میانه نظری

جدول ۸. ارزیابی میزان اهمیت شاخص‌های امنیت اجتماعی از نظر روستاییان

استاندارد آزمون = ۳						
شاخص‌ها	مقدار آماره t	درجه آزادی	سطح معناداری	اختلاف میانگین	فاصله اطمینان ۹۵٪ اختلاف	
					پایین	بالا
امنیت فردی	-۱/۶۴۸	۱۵۸	۰/۰۰۰	-۰/۲۷۵	-۰/۳۳۸	-۰/۲۱۲
امنیت محیط کاری	۱۱/۹۲۷	۱۵۸	۰/۰۰۰	۰/۵۴۲	۰/۴۵۲	۰/۶۳۱
امنیت محیط اجتماعی	۲۱/۳۷۴	۱۵۸	۰/۰۰۰	۰/۷۲۷	۰/۶۵۹	۰/۷۹۴
امنیت مادی	۱۷/۰۶۳	۱۵۸	۰/۰۰۰	۰/۶۸۰	۰/۶۰۱	۰/۷۵۹
امنیت سیاسی	۹/۷۵۹	۱۵۸	۰/۰۰۰	۰/۴۲۱	۰/۳۳۶	۰/۵۰۶

مأخذ: یافته‌های تحقیق، ۱۳۹۶

امنیت سیاسی (۳/۶۶۷) بیشترین میانگین است تنها در بعد امنیت مادی روستاهای گنبد واز (۳/۸۶) بالاترین میانگین را داشته و از وضعیت بهتری برخوردار می‌باشند. جدول ۹ توزیع فضایی متغیر امنیت اجتماعی را در سطح روستاهای نمونه نشان می‌دهد.

در توزیع فضایی میانگین متغیر تحقیق یعنی امنیت اجتماعی در سطح روستاهای روستاهای امرغان با رقم ۳/۶۸ و گنبدواز با رقم ۳/۱۵۶ کمترین آماره‌ها را نشان می‌دهد. همچنین در بررسی ابعاد تحقیق، روستای امرغان در ابعاد امنیت فردی (۳/۱۲)، امنیت محیط کاری (۳/۹۳)، امنیت محیط اجتماعی (۳/۹۴) و

جدول ۹. توزیع فضایی میانگین متغیر امنیت اجتماعی و شاخص‌های آن به تفکیک روستاهای نمونه

روستا	امنیت فردی	امنیت محیط کاری	امنیت محیط اجتماعی	امنیت مادی	امنیت سیاسی	امنیت اجتماعی
اندرخ	۲/۵۰۵	۳/۵۹۴	۳/۷۴۱	۳/۴۰۰	۳/۶۵۰	۳/۳۷۸
گنبدواز	۲/۳۹۰	۲/۸۷۵	۳/۳۰۵	۳/۸۶۳	۳/۳۴۷	۳/۱۵۶

۳/۳۱۶	۳/۳۷۶	۳/۶۵۶	۳/۷۱۷	۳/۳۳۸	۲/۴۹۶	کلاکوب
۳/۴۳۳	۳/۳۵۸	۳/۸۴۲	۳/۹۲۱	۳/۵۷۲	۲/۴۷۲	زیرکن
۳/۵۶۳	۳/۵۷۳	۳/۷۵۱	۳/۷۹۴	۳/۷۶۷	۲/۹۲۷	فریزی
۳/۶۸۳	۳/۶۶۷	۳/۷۵۶	۳/۹۴۲	۳/۹۳۱	۳/۱۲۱	امرغان
۳/۴۷۱	۳/۴۴۰	۳/۳۸۷	۳/۸۳۹	۳/۶۴۲	۳/۰۴۸	دزق
۳/۳۱۲	۳/۰۲۶	۳/۵۱۳	۳/۶۱۰	۳/۶۲۸	۲/۷۸۵	آبقد

مأخذ: یافته‌های پژوهش، ۱۳۹۶

کالبدی با امنیت اجتماعی، بین شاخص‌های تعداد طبقات، کیفیت ساختمان و استفاده از فناوری در سطح کمتر از ۰/۰۵ با امنیت اجتماعی رابطه معنی‌دار و مستقیم وجود دارد، همچنین بین شاخص‌های سازگاری و اندازه قطعات در سطح کمتر از ۰/۰۱ با امنیت اجتماعی رابطه معنی‌دار و مستقیم وجود دارد. همچنین با بررسی رابطه بین متغیر برنامه‌ریزی کالبدی با متغیر امنیت اجتماعی در سطح روستاهای نمونه مشخص شد که تنها در روستاهای اندرخ و امرغان بین برنامه‌ریزی کالبدی روستا و امنیت اجتماعی روستاییان در سطح کمتر از ۰/۰۵ ارتباط معنی‌دار و مستقیم وجود دارد.

بررسی اثرگذاری شاخص‌های برنامه‌ریزی

کالبدی بر احساس امنیت اجتماعی روستایی

برای بررسی نرمال بودن متغیرها از آزمون کلموگروف-اسمیرنوف استفاده شده است؛ که با توجه به نتایج این آزمون عمده داده‌ها نرمال بوده است؛ بنابراین، می‌توان از آزمون ضریب همبستگی پیرسون برای بررسی رابطه متغیرها استفاده نمود. چنانچه در جدول ۱۰ مشاهده می‌شود بین برنامه‌ریزی کالبدی و امنیت اجتماعی در سطح کمتر از ۰/۰۱ رابطه معنی‌دار و مستقیم وجود دارد. بدین معنی که با افزایش برنامه‌ریزی کالبدی و شکل‌گیری امنیت کالبدی در بین ساکنان روستایی افزایش می‌یابد. در بررسی رابطه شاخص‌های برنامه‌ریزی

جدول ۱۰. نتایج آزمون همبستگی پیرسون بین شاخص‌های برنامه‌ریزی کالبدی و متغیر امنیت اجتماعی

متغیر امنیت اجتماعی		شاخص‌های برنامه‌ریزی کالبدی	متغیر امنیت اجتماعی		شاخص‌های برنامه‌ریزی کالبدی
سطح معناداری	مقدار آماره پیرسون		سطح معناداری	مقدار آماره پیرسون	
۰/۰۰۰	۰/۳۳۶**	سازگاری	۰/۰۵۰	۰/۱۵۶*	تعداد طبقات
۰/۰۰۱	۰/۲۷۰**	اندازه قطعات	۰/۰۳۵	۰/۱۶۷*	کیفیت ساختمان
۰/۱۷۱	۰/۱۰۹	ایمینی	۰/۲۹۳	۰/۰۸۴	قدمت ابنیه
۰/۰۵۵	-۰/۱۵۲	نظارت کنترل	۰/۶۳۹	۰/۰۳۸	شبکه ارتباطات
۰/۰۱۵	۰/۱۹۳*	استفاده فناوری	۰/۷۱۵	-۰/۰۲۹	کاربرپها
۰/۰۰۵	۰/۰۴۵**	برنامه‌ریزی کالبدی	۰/۷۰۶	-۰/۰۳۰	آسیب‌پذیری

** همبستگی در سطح ۰/۰۱ معنادار است. * همبستگی در سطح ۰/۰۵ معنادار است.

مأخذ: یافته‌های تحقیق، ۱۳۹۶

جدول ۱۱. نتایج آزمون همبستگی پیرسون بین متغیر برنامه‌ریزی کالبدی و متغیر امنیت اجتماعی به تفکیک روستاهای نمونه

متغیر امنیت اجتماعی			وابسته	
نتیجه آزمون	سطح معناداری	مقدار آماره پیرسون	متغیر مستقل	
			رابطه معنی‌دار با احساس امنیت وجود دارد	۰/۰۱۶
رابطه معنی‌دار با احساس امنیت وجود ندارد	۰/۸۱۴	۰/۰۵۸	گنبدواز	

رابطه معنی‌دار با احساس امنیت وجود ندارد	۰/۱۲۸	۰/۳۱۲	کلاکوب
رابطه معنی‌دار با احساس امنیت وجود ندارد	۰/۱۴۲	-۰/۳۵۰	زیرکن
رابطه معنی‌دار با احساس امنیت وجود ندارد	۰/۸۸۵	۰/۰۲۲	فریزی
رابطه معنی‌دار با احساس امنیت وجود دارد	۰/۰۰۷	۰/۱۴۵*	امرغان
رابطه معنی‌دار با احساس امنیت وجود ندارد	۰/۵۸۴	۰/۱۵۴	دزق
رابطه معنی‌دار با احساس امنیت وجود ندارد	۰/۱۰۰	-۰/۳۳۸	آبقد

* همبستگی در سطح ۰,۰۵ معنادار است.

اجتماعی است. در مرحله اول نتایج به دست آمده از نظر روستائیان نشان می‌دهد که تغییر احساس امنیت با شاخص‌های برنامه‌ریزی کالبدی با میزان ۰,۵۸۹، رابطه‌ای مثبت با شدتی متوسط دارد. همچنین، مقدار ضریب تعیین تعدیل شده برابر با ۰,۳۵۰ است که حاکی از توانایی بالای ابعاد متغیرهای مستقل در تبیین واریانس متغیر وابسته می‌باشند. یعنی متغیرهای مستقل ۳۵ درصد از تغییرات متغیر وابسته را تبیین می‌کند و مابقی این تغییرات که به مجذور کمیت خطا معروف است؛ تحت تأثیر متغیرهای خارج از مدل می‌باشند.

به منظور بررسی اثر شاخص‌های برنامه‌ریزی کالبدی (تعداد طبقات، کیفیت ساختمان‌ها، قدمت ابنیه، شبکه ارتباطات، کاربری‌ها، آسیب‌پذیری، سازگاری کاربری، اندازه قطعات، ایمنی، نظارت و کنترل دقیق اجرایی، استفاده از فناوری‌های پیشرفته) بر تغییر امنیت اجتماعی بعد از ثابت شدن رابطه معنادار از رگرسیون چند متغیره و تحلیل مسیر استفاده شده است. در این رگرسیون متغیر مستقل، تعداد طبقات، کیفیت ساختمان‌ها، قدمت ابنیه، شبکه ارتباطات، کاربری‌ها، آسیب‌پذیری، سازگاری کاربری، اندازه قطعات، ایمنی، نظارت و کنترل دقیق اجرایی، استفاده از فناوری‌های پیشرفته و متغیر وابسته، امنیت

جدول ۱۲. مقدار همبستگی، ضریب تعیین تعدیل شده و خطای استاندارد برآورد اثر برنامه‌ریزی کالبدی در امنیت اجتماعی

مرحله اول	R ضریب همبستگی چند گانه	R ضریب تعیین	R ضریب تعیین تعدیل شده	خطای استاندارد
۱	۰/۵۸۹	۰/۳۶۷	۰/۳۵۰	۰/۲۷۸۶

ماخذ: یافته‌های پژوهش ۱۳۹۶

اساس مقدار محاسبه شده برای F ، در سطح اطمینان ۹۹ درصد می‌توان گفت که ترکیب خطی متغیرهای مستقل به شیوه معنی‌داری قادر به تبیین و پیش‌بینی تغییرات متغیر وابسته‌ی امنیت اجتماعی از دیدگاه روستائیان است.

همان‌گونه که در جدول ۱۳ مشخص است مقدار F برابر است با ۲۴/۱۵۲ و میزان معناداری آن هم برابر با ۰/۰۰۰ است که کوچک‌تر از ۰/۰۵ و معنادار است به این معنی که ابعاد متغیر مستقل قادر است به خوبی تغییرات متغیر وابسته را توضیح دهد؛ بنابراین، بر

جدول ۱۳. ضریب همبستگی چندگانه در مدل تحلیل مسیر اثر شاخص‌های برنامه‌ریزی کالبدی در امنیت اجتماعی

سطح معناداری	F	میانگین مربعات	درجه آزادی	مجموع مربعات	مدل
۰/۰۰۰	۲۴/۱۵۲	۰/۳۲۲	۱۱	۳/۵۴۵	رگرسیون
		۰/۰۷۸	۱۴۵	۱۱/۲۵۶	باقی‌مانده
			۱۵۶	۱۴/۸۰۱	مجموع

ماخذ: یافته‌های پژوهش ۱۳۹۶

متغیرها بر امنیت اجتماعی، شاخص سازگاری با ضریب تاثیر ۰/۲۵۴ بیشترین میزان اثر مثبت بر امنیت اجتماعی دارد. بر این اساس، یک انحراف استاندارد تغییر در سازگاری کاربری‌های

در نهایت، بر اساس ضریب استاندارد شده تاثیر متغیرهای مستقل بر متغیر وابسته، نتایج نشان می‌دهد که تاثیر آماری معناداری بر امنیت اجتماعی دارند. همچنین از نظر ضریب تاثیر

همجوار، میزان امنیت اجتماعی را به میزان ۰/۲۵۳- انحراف استاندارد افزایش می‌دهد، و برعکس؛ همچنین شاخص‌های اندازه قطعات (با ضریب تأثیر ۰/۲۱۳)، کیفیت ساختمان (با

ضریب تأثیر ۰/۱۵۷) و استفاده از فناوری در ساخت و سازها (با ضریب تأثیر ۰/۱۵۲) نیز تأثیر معنادار و مثبتی بر میزان امنیت اجتماعی داشته است.

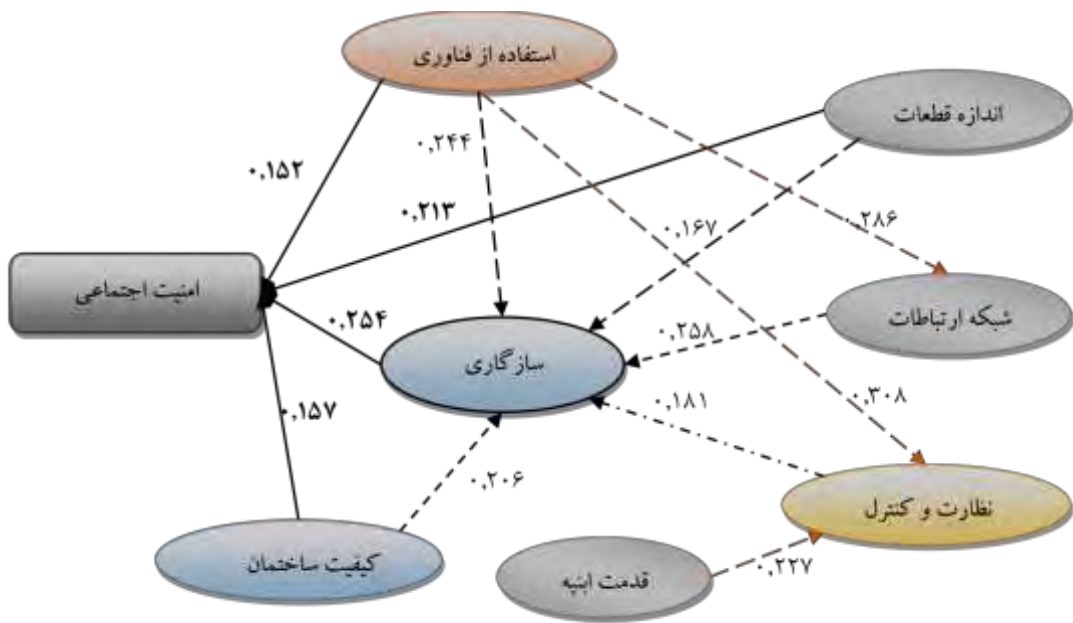
جدول ۱۴. ضریب رگرسیون غیر استاندارد و استاندارد پیش‌بینی امنیت اجتماعی از طریق متغیرهای سبک معماری مدرن

مقدار T	مقدار T	ضریب بتای استاندارد (Beta)	ضریب غیر استاندارد		مقادیر ثابت و متغیرهای مستقل	مدل
			خطای استاندارد	ضریب بتای (B)		
۰/۰۰۰	۱۱/۵۵۹		۰/۲۷۶	۳/۱۹۰	ضریب ثابت	مرحله اول
۰/۲۳۹	۱/۱۸۲	۰/۰۹۰	۰/۰۶۰	۰/۰۷۱	تعداد طبقات	
۰/۰۴۹	۱/۹۸۶	۰/۱۵۷	۰/۰۳۵	۰/۰۶۹	کیفیت ساختمان	
۰/۴۴۷	۰/۷۶۳	۰/۰۵۸	۰/۰۳۰	۰/۰۲۳	قدمت ابنیه	
۰/۹۰۶	۰/۱۱۹	۰/۰۱۰	۰/۰۷۲	۰/۰۰۸	شبکه ارتباطات	
۰/۹۰۴	-۰/۱۲۰	-۰/۰۰۹	۰/۰۴۹	-۰/۰۰۶	کاربری‌ها	
۰/۵۰۲	۰/۶۷۲	۰/۰۵۱	۰/۰۳۷	۰/۰۲۵	آسیب‌پذیری	
۰/۰۰۲	۳/۱۰۴	۰/۲۵۴	۰/۰۳۱	۰/۰۹۷	سازگاری	
۰/۰۰۷	۲/۷۵۹	۰/۲۱۳	۰/۰۴۰	۰/۱۰۹	اندازه قطعات	
۰/۴۳۷	۰/۷۸۰	۰/۰۵۸	۰/۰۳۹	۰/۰۳۰	ایمنی	
۰/۱۷۳	-۱/۳۶۸	-۰/۱۱۲	۰/۰۵۵	-۰/۰۷۵	نظارت کنترل	
۰/۰۳۸	۱/۸۴۰	۰/۱۵۲	۰/۰۳۲	۰/۰۵۹	استفاده فناوری	

مأخذ: یافته‌های پژوهش ۱۳۹۶

در مرحله دوم برای دستیابی به مدل نهایی و مشخص نمودن ضرایب تأثیر متغیرهای مستقل بر هم و نیز مشخص شدن ضرایب تأثیر غیرمستقیم متغیرهای مستقل و محاسبه ضرایب تأثیر کل متغیرها و رسم دیاگرام مسیر بر پایه اولین خروجی تحلیل رگرسیونی که نتایج آن ارائه شد. در این مرحله شاخص سازگاری که بیشترین ضریب تأثیر خروجی تحلیل رگرسیونی را داشت، به عنوان متغیر وابسته وارد مدل شد. بنابراین، ضریب تعیین تعدیل شده نشان می‌دهد که ۲۶ درصد تغییرات شاخص سازگاری از طریق ترکیب خطی شاخص‌های کیفیت ساختمان، شبکه ارتباطات، نظارت کنترل، استفاده از فناوری و اندازه قطعات تبیین شده است و به همین ترتیب در مراحل بعدی سایر متغیرها به ترتیب اهمیت

در مرحله دوم برای دستیابی به مدل نهایی و مشخص نمودن ضرایب تأثیر متغیرهای مستقل بر هم و نیز مشخص شدن ضرایب تأثیر غیرمستقیم متغیرهای مستقل و محاسبه ضرایب تأثیر کل متغیرها و رسم دیاگرام مسیر بر پایه اولین خروجی تحلیل رگرسیونی که نتایج آن ارائه شد. در این مرحله شاخص سازگاری که بیشترین ضریب تأثیر خروجی تحلیل رگرسیونی را داشت، به عنوان متغیر وابسته وارد مدل شد. بنابراین، ضریب تعیین تعدیل شده نشان می‌دهد که ۲۶ درصد تغییرات شاخص سازگاری از طریق ترکیب خطی شاخص‌های کیفیت ساختمان، شبکه ارتباطات، نظارت کنترل، استفاده از فناوری و اندازه قطعات تبیین شده است و به همین ترتیب در مراحل بعدی سایر متغیرها به ترتیب اهمیت



شکل ۳. مدل تجربی تأثیر شاخص‌های برنامه‌ریزی کالبدی بر شکل‌گیری امنیت اجتماعی

محاسبه کل اثرات مستقیم و غیر مستقیم پرداخته شد که در نتیجه آن شاخص اندازه قطعات با ضریب تأثیر ۰/۲۵۵ بیشترین تأثیر را بر امنیت اجتماعی دارد و در مرتبه بعد شاخص سازگاری با ضریب تأثیر ۰/۲۵۴ بیشترین تأثیر مثبت را بر شکل‌گیری امنیت اجتماعی دارند. شاخص قدمت ابنیه نیز با ضریب ۰/۰۱ کمترین تأثیر را در شکل‌گیری امنیت اجتماعی از دیدگاه روستاییان داشته است.

با محاسبه ضرایب غیر مستقیم متغیرهای مستقل بر متغیر وابسته اصلی در مراحل شش گانه تحلیل مسیر مشخص شد که متغیر "سازگاری" تنها با یک مسیر مستقیم بر شکل‌گیری امنیت اجتماعی تأثیر داشته است، البته چون این متغیر بلافاصله بعد از متغیر امنیت اجتماعی وارد معادله شده و به عنوان متغیر وابسته میانی (درونی) در نظر گرفته شده است، بنابراین، تأثیر غیر مستقیم بر روی شکل‌گیری امنیت اجتماعی نداشته است. پس از مشخص شدن میزان اثرات غیر مستقیم شاخص‌ها، به

جدول ۱۵. اثرات مستقیم و غیر مستقیم شاخص‌های برنامه‌ریزی کالبدی بر امنیت اجتماعی روستاییان

شاخص‌های مستقل	اثرات مستقیم	اثرات غیر مستقیم	کل
کیفیت ساختمان	۰/۱۵۷	۰/۰۵۲۳	۰/۲۰۹
قدمت ابنیه	-	۰/۰۱۰۴	۰/۰۱۰
شبکه ارتباطات	-	۰/۰۶۶	۰/۰۶۶
سازگاری	۰/۲۵۴	-	۰/۲۵۴
اندازه قطعات	۰/۲۱۳	۰/۰۴۲	۰/۲۵۵
نظارت کنترل	-	۰/۰۴۶۰	۰/۰۴۶
استفاده فناوری	۰/۱۵۲	۰/۰۹۴۹	۰/۲۱۴

مأخذ: یافته‌های پژوهش ۱۳۹۶

بحث و نتیجه‌گیری

احساس امنیت اجتماعی یکی از عناصر بنیادی بعد سیاسی، اجتماعی و اقتصادی نظم اجتماعی جوامع انسانی به شمار می‌آید و میزان و ضرایب احساس امنیت یا ناامنی، وابسته به سطح برداشت و احساس افراد و مرتبط با تحلیل‌ها و بررسی‌های امنیتی است. یکی از عواملی که در احساس امنیت اجتماعی خانوارها نقش اساسی ایفا می‌کند، برنامه‌ریزی‌های کالبدی و اثرات آنها است. پژوهش حاضر با هدف تحلیل عوامل مؤثر احساس امنیت اجتماعی در نواحی روستایی و با تأکید بر اثرات برنامه‌ریزی‌های کالبدی انجام شده در این نواحی صورت گرفته است. نتایج حاصل از مطالعات انجام شده حاکی از آن بود که ویژگی‌های کالبدی در احساس امنیت مؤثرند و در قالب ۱۱ شاخص در این پژوهش معرفی و تحلیل شد. بطوریکه شاخص کیفیت ساختمان در سطح روستاهای نمونه با میانگین ۲/۹۶ و شاخص استفاده از فناوری‌های پیشرفته در ساخت سازه‌ها نیز با میانگین ۲/۷۲ شرایط مناسب تری داشته و در ایجاد احساس امنیت روستاییان بیشترین تأثیر را داشته است. در مقابل شاخص سازگاری با میانگین ۱/۳۵ کمتر مورد توجه قرار داده است و در ارتقاء احساس امنیت ساکنین تأثیر کمتری داشته‌اند. بنابراین در شکل‌گیری برنامه‌ریزی کالبدی بیشتر به عواملی چون رعایت اصول و ضوابط فنی (مانند استفاده از بتن استاندارد، سقف‌ریزی مناسب و اتصال آن به دیوارها، بندکشی ضربدری بین ستونها، اسکلت‌بندی و جوشکاری اتصالات، سبک بودن وزن سقف، استفاده از مصالح ساختمانی مقاوم (بتن و آهن)، و تغییر پلان معماری توجه شده است. نتایج آزمون T تک نمونه‌ای نیز این امر را تأیید کرد به طوری که مقدار آماره T در شاخص کیفیت ساختمان با مقدار ۸/۱۵ بیشتر از سایر شاخص‌های برنامه‌ریزی کالبدی می‌باشد.

با توجه به نتایج پژوهش می‌توان عنوان کرد که در کل میانگین متغیر برنامه‌ریزی کالبدی در سطح روستاهای نمونه با میانگین ۲/۰۶ متوسط به پایین و نشان‌دهنده وضعیت نامناسب شاخص‌های برنامه‌ریزی کالبدی در روستاهای مورد مطالعه از دیدگاه روستاییان است. نتایج بدست آمده با نتایج مطالعات رکن‌الدین افتخاری و همکاران (۱۳۹۰) و عزمی و همکاران (۱۳۹۵) نیز همسو می‌باشد. این تغییرات در روستاهای امرغان با رقم ۲/۱۷ و گنبدواز با رقم ۲/۱۰۸ بیشتر و روستای اندرخ با رقم ۱/۹۸۹ کمتر از سایر روستاهای نمونه اتفاق افتاده است. همچنین با بررسی متغیر وابسته در پژوهش حاضر مشخص شد که از دیدگاه روستاییان متغیر امنیت اجتماعی با میانگین ۳/۴۲

وضعیت متوسطی در بین روستاهای مورد مطالعه داشته است، و شاخص امنیت محیط اجتماعی با میانگین ۳/۷۳ بالاترین سطح و شاخص امنیت فردی با میانگین ۲/۷۳ پایین‌ترین میانگین را از نظر پاسخگویان داشته است. همچنین با توجه به مقدار آماره T تک نمونه‌ای (۲۱/۳۷۴) و سطح معنی‌داری کمتر از ۰/۰۵ با اطمینان ۹۵ درصد می‌توان گفت که در روستاهای مورد مطالعه شاخص امنیت محیط اجتماعی در بهبود امنیت اجتماعی تأثیر بیشتری داشته است. نتایج بدست آمده با نتایج مطالعات رهنما و حسینیان (۱۳۹۴)، احمدی و همکاران (۱۳۹۳)، هولزمن (۲۰۱۵) و رضوانی و کوچکی (۱۳۹۶) نیز همسو است. در بررسی توزیع فضایی میانگین متغیر امنیت اجتماعی در سطح روستاها مشخص شد روستاهای امرغان با رقم ۳/۶۸ و گنبدواز با رقم ۳/۱۵۶ کمترین آماره‌ها را دارند.

در پاسخ به سوال تحقیق حاضر و با توجه به نتایج همبستگی پیرسون مشخص شد بین برنامه‌ریزی کالبدی و امنیت اجتماعی در سطح کمتر از ۰/۰۱ رابطه معنی‌دار و مستقیم (۰/۰۴۵) وجود دارد. بدین معنی که با بهبود شرایط برنامه‌ریزی کالبدی، امنیت اجتماعی نیز در بین ساکنان روستایی افزایش خواهد یافت. نتایج بدست آمده با نتایج مطالعات رهنما و حسینیان (۱۳۹۴) همسو نیست. به منظور بررسی اثر شاخص‌های برنامه‌ریزی کالبدی، بعد از ثابت شدن رابطه معنادار از رگرسیون چند متغیره و تحلیل مسیر استفاده شده است. در مرحله اول نتایج به دست آمده از نظر روستاییان نشان می‌دهد که تغییر احساس امنیت با شاخص‌های برنامه‌ریزی کالبدی با میزان ۰/۵۸۹ رابطه‌ای مثبت با شدتی متوسط دارد. همچنین مقدار ضریب تعیین تعدیل شده برابر با ۰/۳۵۰ است که حاکی از توانایی بالای ابعاد متغیرهای مستقل در تبیین واریانس متغیر وابسته می‌باشند. یعنی متغیرهای مستقل ۳۵ درصد از تغییرات متغیر وابسته را تبیین می‌کند. در ادامه به محاسبه ضرایب غیر مستقیم متغیرهای مستقل بر متغیر وابسته اصلی در مراحل گش گانه تحلیل مسیر پرداخته شده است که پس از مشخص شدن میزان اثرات غیر مستقیم شاخص‌ها، به محاسبه کل اثرات مستقیم و غیر مستقیم انجام شد که در نتیجه آن شاخص اندازه‌قطعات با ضریب تأثیر ۰/۲۵۵ بیشترین تأثیر را بر امنیت اجتماعی دارد و در مرتبه بعد شاخص سازگاری با ضریب تأثیر ۰/۲۵۴ بیشترین تأثیر مثبت را بر شکل‌گیری امنیت اجتماعی دارند. شاخص قدمت ابنیه نیز با ضریب ۰/۰۱ کمترین تأثیر را در شکل‌گیری امنیت اجتماعی از دیدگاه روستاییان داشته است. امید است با بازنگری در طرح‌ها و برنامه‌های ساخت مسکن روستایی این نقیصه نیز برطرف، و ضمن رسیدن به

اسحاقی، سیدرضا، حجازی، یوسف و علم‌بیگی، امیر (۱۳۹۴). تفکیک سطوح نگرانی‌های زیست محیطی روستاییان بر اساس متغیرهای اجتماعی: کاربردی از مدل لجستیک دو وجهی. *پژوهش‌های روستایی*، ۶(۲)، ۲۵۲-۲۳۳.

آمار، تیمور (۱۳۹۲). تحولات کالبدی سکونت‌گاه‌های روستایی استان گیلان به منظور تدوین الگوی توسعه کالبدی. *فصلنامه برنامه‌ریزی کالبدی-فضایی*، ۲(۴)، ۶۰-۷۲.

انتظاری، علی، اسدیپور، عهدیه و احمدی‌آهنگ، کاظم (۱۳۹۴). احساس امنیت اجتماعی و عوامل موثر بر آن با تاکید بر نقش پلیس (مطالعه موردی: شهر نور). *فصلنامه انتظام اجتماعی*، ۷(۴)، ۳۴-۷.

بدری، علی، رکن‌الدین افتخاری، عبدالرضا و سجاسی قیداری، حمداله (۱۳۸۶). نظام مدیریت و برنامه‌ریزی توسعه کالبدی مناطق روستایی ارائه الگویی نوین بر اساس نظریه نهادسازی. اولین کنفرانس بین‌المللی سکونت‌گاه‌های روستایی.

بنی‌فاطمه، حسین و سلیمی، فاطمه (۱۳۹۰). احساس امنیت اجتماعی جوانان و عوامل اجتماعی مرتبط با آن. *مطالعات جامعه‌شناختی*، ۳(۱۴)، ۷۷-۵۸.

پورطاهری، مهدی، رکن‌الدین افتخاری، عبدالرضا و عباسی، محسن (۱۳۹۱). ارزیابی عملکرد طرح‌های هادی روستایی در توسعه کالبدی سکونتگاه‌های روستایی (مطالعه موردی: روستاهای نبوت و خوران شهرستان ایوانغرب). *مجله جغرافیا و پایداری محیط*، ۲(۵)، ۲۵-۳۶.

روستا، مجتبی، ابراهیم‌زاده، عیسی و ایستگلدی، مصطفی، (۱۳۹۶). تحلیل تاب‌آوری کالبدی در برابر زلزله (مطالعه موردی: بافت فرسوده شهر مرزی زاهدان). *فصلنامه جغرافیا و توسعه*، ۱۵(۴۶)، ۱۸-۱.

تقی‌لو، فرامرز (۱۳۸۴). بررسی رابطه سرمایه اجتماعی با امنیت اجتماعی. *فصلنامه مطالعات راهبردی*، ۹(۳۲)، ۲۳۶-۲۵۷.

توکلی، جعفر و رزلانسری، اکرم (۱۳۹۵). تحلیل اثرات کالبدی و اقتصادی طرح‌های هادی روستایی (مورد: روستاهای شهرستان کرمانشاه). *فصلنامه اقتصاد فضا و توسعه روستایی*، ۵(۲)، ۱۶-۱۴۱.

حیدری‌مکر، حمید، جهانتیغ، حسنعلی و معصومی‌جشنی، مهدی (۱۳۹۴). ارزیابی میزان رضایت روستاییان از

توسعه همه‌جانبه در روستاها این جامعه انسانی بتواند آنگونه که شایسته اوست به رفاه و توسعه دست یابد. مهمترین راهکارهای پیشنهادی برای استفاده از معماری مدرن در سبک معماری روستایی و دستیابی به توفیق بیشتر در حوزه مسکن روستایی عبارتند از:

استفاده از مصالح بوم‌آورد: ساخت و ساز با مصالحی که از محیط اطراف تهیه و تأمین می‌شود، از لحاظ بصری، رنگ، بافت و امثال آن، باعث می‌شود که ساخته‌ها با محیط به خوبی ترکیب شوند.

هماهنگی بین ساختمانها: هماهنگی بین ساختمان‌ها در عین وجود تنوع نیز از عوامل مؤثر در جاذبه منظر و خوانایی محیط است. در یک روستا غالباً اصول مشابهی در ساخت و ساز بناهای مختلف به کار می‌رود و اگر چه همه خانه‌ها یک شکل نیستند، ولی در مجموع و در عین تنوع و تفاوت، تابلوی موزونی را به تصویر می‌کشند.

تقارن در نما و حجم: در عین حال که روستا بافت پیچیده و غیرخطی دارد، در درون خانه‌ها، هندسه‌ای متقارن حاکم است که گاه منظر آن از معابر و یا از نقاط دوردست و مرتفع حاشیه روستا قابل تشخیص است. این تقارن و نظم هندسی که هم در صحن و حیاط و هم در نمای ساختمان حک شده است، تأثیر خوشایندی بر بیننده می‌گذارد. نوعی احساس مشترک، مانند بدن انسان که متقارن خلق شده است.

طراحی مناسب در شبکه معابر: در ایجاد فضاهای امن در محیط‌های روستایی، توجه به نوع طراحی در اصلاح و بازگشایی معابر روستا (عدم ایجاد فضاهای کور و با دید محدود) و ایجاد شبکه معابر جدید روستا می‌تواند به بالا بردن احساس امنیت اجتماعی در روستاها کمک نماید.

تأمین روشنایی در شبکه معابر روستایی: تأمین نور و کم نمودن فضاهای کور در شبکه معابر روستایی به‌ویژه در هنگام شب می‌تواند در بالا بردن حس امنیت در فضاهای عمومی روستایی کمک شایان توجهی نماید.

منابع

احمدی، منیژه، چراغی، مهدی و ولایتی، محمد (۱۳۹۳). تحلیل عوامل موثر بر احساس امنیت اجتماعی در نواحی روستایی با تاکید بر سرمایه اجتماعی (مطالعه موردی: دهستان مرحمت آباد میانی، شهرستان میاندوآب). مسکن و محیط روستا، ۳۳(۱۴۸)، ۱۱۹-۱۰۹.

- مهدی و سجاسی‌قیداری، حمداله (۱۳۹۰). فرآیند روش‌شناسی ترکیبی در برنامه‌ریزی راهبردی توسعه کالبدی مناطق روستایی ایران. *مجله جغرافیا و توسعه ناحیه‌ای*، ۹(۱۷)، ۴۳۰-۴۴۵.
- رکن‌الدین‌افتخاری، عبدالرضا، خلیفه، ابراهیم، پورطاهری، مهدی و رحمانی‌فضلی، عبدالرضا (۱۳۹۵). تحلیل الگوی مدیریت برنامه‌ریزی فضایی در ایران (مورد مطالعه: طرح‌های هادی مناطق روستایی استان تهران). *برنامه‌ریزی و آمایش فضا*، ۲۰(۳)، ۱۰۴-۶۱.
- رهبر، عباسعلی و سوری، فرزاد (۱۳۹۵). دولت و مدل امنیت سیاسی مطلوب در جامعه دینی. *فصلنامه دولت‌پژوهی*، ۲(۵)، ۱۰۱-۱۳۳.
- رهنما، محمدرحیم و حسینیان، نگار (۱۳۹۴). تأثیر مولفه‌های کالبدی بر احساس امنیت در فضاهای عمومی (محلّه آبکوه شهرمشهد). *پژوهش‌نامه خراسان بزرگ*، ۶(۱۸)، ۶۱-۷۹.
- عزمی، آئیژ، نوری، مجتبی، نصیری، اکرم و بابایی، تیمور (۱۳۹۵). بررسی عوامل موثر در بهبود عملکرد طرح هادی از دیدگاه دهیاران و اعضای شورای روستایی بخش مرکزی شهرستان کرمانشاه. *نشریه تحقیقات کاربردی علوم جغرافیایی*، ۱۶(۴۲)، ۸۳-۱۰۸.
- عزیزی، محمدمهدی و شعبان‌جولای، الهه (۱۳۹۳). ارزیابی کالبدی محلّه‌های قدیمی شهری در پاسخ دهی به احساس امنیت (نمونه موردی: محلّه ملک آباد شهر قزوین). *پژوهش‌های جغرافیایی انسانی*، ۴۶(۴)، ۸۰۸-۷۹.
- عناستانی، علی‌اکبر و جوانشیری، مهدی (۱۳۹۳). برنامه‌ریزی کالبدی سکونتگاه‌های روستایی در ایران. تهران: انتشارات جهانی.
- عناستانی، علی‌اکبر، ریاحی، وحید و توفیق‌یان‌اصل، فرج‌الله (۱۳۹۲). رویکردی بر اثرات بعد زیست محیطی اجرای طرح‌های هادی روستایی (مطالعه موردی: روستاهای شوسنی-ضامنی و بابا میدان). *فصلنامه برنامه‌ریزی کالبدی-فضایی*، ۱(۳)، ۷۵-۸۸.
- قراگوزلو، هادی، عیسی‌لو، علی‌اصغر و گراوند، فرزاد (۱۳۹۳). ارزیابی اثرات کالبدی-فضایی جابه‌جایی در سکونتگاه‌های روستایی (مطالعه موردی: دهستان ملاوی، شهرستان پلدختر). *فصلنامه برنامه‌ریزی منطقه‌ای*، ۶(۱۶)، ۱۴۹-۱۵۸.
- کلانتری، خلیل و خواجه‌شاهکوهی، علیرضا (۱۳۸۱). بررسی عملکرد اقتصادی، اجتماعی و کالبدی طرح هادی (مطالعه موردی: روستاهای شهرستان نیمروز). *فصلنامه برنامه‌ریزی فضایی (جغرافیا)*، ۵(۴)، ۷۴-۵۷.
- دربان‌آستانه، علیرضا (۱۳۹۳). ارزیابی و تحلیل احساس امنیت روستاییان نواحی مرزی (مطالعه موردی: استان ایلام). *فصلنامه علمی-پژوهشی برنامه‌ریزی فضایی (جغرافیا)*، ۴(۱۵)، ۱۵۵-۱۲۹.
- دربان‌آستانه، علیرضا، برزگرزاده‌زرنندی، معین و موسوی شهیدی، مهدی (۱۳۹۴). بررسی و تحلیل احساس امنیت روستاییان شهرستان زرنند. *فصلنامه مطالعات امنیت اجتماعی*، ۴(۴۴)، ۸۱-۵۱.
- دربان‌آستانه، علیرضا، عسگری، حشمت‌اله و قربانی، فاطمه (۱۳۹۲). تحلیل فضایی و پهنه‌بندی احساس امنیت روستاییان شهرستان شیروان و چرداول. *مجله آمایش جغرافیایی فضا*، ۳(۹)، ۱۰۵-۱۲۵.
- دویران، اسماعیل، غلامی، سعید و دانش‌دوست، مهرداد (۱۳۹۱). نقش شاخص‌های اجتماعی و کالبدی بر کیفیت زندگی شهری (مطالعه موردی: محلات شهری زنجان). *مجله جغرافیا و مطالعات محیطی*، ۱(۴)، ۱-۱۶.
- ربیعی‌فر، ولی‌اله، صنعتی‌منفرد، سجاد، ساشورپور، مهدی و حضرتی، مجید (۱۳۹۴). تحلیل و ارزیابی اثرات اجرای طرح هادی در تحولات اقتصادی-اجتماعی طرح سکونتگاه‌های روستایی (مطالعه موردی: روستاهای استان زنجان). *فصلنامه برنامه‌ریزی منطقه‌ای*، ۵(۱۷)، ۷۵-۹.
- رستمی، شاه‌بختی و میرزاعلی، محمد (۱۳۹۲). واکاوی مکانیابی کاربری‌ها در طرح‌های هادی روستایی شهرستان گنبد کاووس. *فصلنامه اقتصاد فضا و توسعه روستایی*، ۳(۴)، ۹۳-۱۱۹.
- رضوانی، محمدرضا، قدیری‌معصوم، مجتبی، کوچکی، محمد و ساعی، احد (۱۳۹۳). تحلیل فضایی و اثرات بیمه اجتماعی روستاییان بر توسعه روستایی (مطالعه موردی: دهستان دوستان، شهرستان بدره). *مطالعات و پژوهش‌های شهری و منطقه‌ای*، ۶(۲۱)، ۲۰-۱.
- رضوانی، محمدرضا و کوچکی، محمد (۱۳۹۶). تحلیل آثار بیمه اجتماعی کشاورزان، روستاییان و عشایر بر امنیت اجتماعی و احساس تعلق جامعه روستایی (مورد مطالعه: روستاهای شهرستان بدره- استان ایلام). *پژوهش‌های جغرافیایی انسانی*، ۲(۴۹)، ۴۶۳-۴۳۵.
- رکن‌الدین‌افتخاری، عبدالرضا، بدری، سیدعلی، پورطاهری،

نبوی، عبدالحسین، حسین‌زاده، علی‌حسین و حسینی، هاجر (۱۳۸۹). بررسی عوامل اجتماعی-اقتصادی مؤثر بر احساس امنیت اجتماعی. *جامعه‌شناسی کاربردی*، ۲۱(۴۰)، ۷۳-۹۶.

نویدنیا، منیژه (۱۳۸۲). درآمدی بر امنیت اجتماعی. *فصلنامه مطالعات راهبردی*، ۶(۱۹)، ۶۸۵-۷۱۳.

یعقوبی، جعفر، رنجور، ابوالفضل و خشنودی‌فر، زهرا (۱۳۹۲). تحلیل مولفه‌های پیش‌برنده در اجرای موفقیت‌آمیز طرح بهسازی و نوسازی مسکن روستایی (مورد مطالعه: شهرستان خدابنده). *جغرافیا و توسعه*، ۱۱(۳۲)، ۱۴۹-۱۶۲.

یوردخانی، مختار و استعلاجی، علیرضا (۱۳۸۹). جایگاه برنامه‌ریزی فضایی-کالبدی برای سکونت‌گاه‌های شهری و روستایی با تاکید بر شهرستان گرمسار. *جغرافیای انسانی*، ۲(۴)، ۱۵۳-۱۶۵.

مشکلات و موانع اجرایی طرح‌های بهسازی و کالبدی روستایی از نظر سرپرستان خانوارهای روستایی در شهرستان گرگان. *اقتصاد کشاورزی و توسعه*، ۱۰(۴۸)، ۱۹۹-۱۸۵.

محمدی، سعدی، طبینیا، هادی، تابا، بدریه و داودی، آزاد (۱۳۹۶). تحلیل اثرات اجرای طرح‌های هادی روستایی در بهبود کیفیت زندگی روستاییان (مطالعه موردی: روستاهای بخش خاو و میرآباد شهرستان مریوان). *فصلنامه مطالعات برنامه‌ریزی سکونت‌گاه‌های انسانی*، ۱۲(۳۹)، ۴۱۱-۳۹۱.

ملکی، سعید، امانپور، سعید، صفایی‌پور، مسعود، پورموسوی، نادر و مودت، الیاس (۱۳۹۶). ارزیابی طیف تاب‌آوری کالبدی شهرها در برابر زلزله با استفاده از مدل‌های برنامه‌ریزی (نمونه موردی: شهر ایلام). *نشریه علمی-پژوهشی برنامه‌ریزی توسعه کالبدی*، ۲(۵)، ۲۰-۹.

Holzmann, R. (2015). Old-age financial protection in Malaysia: Challenges and option. *IZA Policy Paper*, 96, 1-27.
V. Clark, R. (2005). Closing streets, and pathways and reduce crime (Persian) (M. Moghimi, & M. Ghoorchi biegi, Trans).

Journal of Danesh-e-Entezami, 7(27), 163-186.
Ghaffari, A., Nematimehr, M., & Abdi, S. (2014). Process of Crime Prevention through Environmental Design (CPTED) In Residential Areas. *Journal of Housing and Rural Environment*, 32(144), 3-16.