

## معرفی و خوانش کتیبه‌های آثار فلزی عصر صفوی مطالعه موردی: نمونه‌های موجود در موزه آستان قدس رضوی\*

هانیه حسین‌نیا امیرکلانی<sup>۱</sup>، حسن هاشمی زرج‌آباد<sup>۲</sup>، علی زارعی<sup>۳</sup>

۱- دانشجوی کارشناسی‌ارشد، گروه باستان‌شناسی دانشگاه مازندران (نویسنده مسئول)

۲- دانشیار گروه باستان‌شناسی دانشگاه مازندران

۳- استادیار گروه باستان‌شناسی دانشگاه بیرجند.

### چکیده

فلزکاری یکی از مهم‌ترین شاخه‌های هنر دوران اسلامی است که از جایگاه ویژه‌ای در تمامی ادوار برخوردار بوده است. یکی از بسترهای مطالعاتی و پژوهشی مناسب به‌منظور بررسی کتیبه‌نگاری، هنر فلزکاری می‌باشد. عصر صفوی یکی از دوره‌های شکوفا در هنر فلزکاری است که با تأثیرپذیری از مذهب تشیع هنرمندان، آیات و احادیث را در قالب کتیبه بر روی آثار فلزی منعکس کرده‌اند.

نگارندگان در مقاله پیش رو با روش پژوهش توصیفی و ابزار گردآوری اطلاعات کتابخانه‌ای و میدانی (موزه‌ای) به بررسی کتیبه‌نگاری عصر صفوی بر مبنای ظروف فلزی پرداخته‌اند؛ هم‌چنین برای بالا بردن کیفیت و دقت هر چه بیشتر این پژوهش، تمرکز خود را به بررسی تعدادی از ظروف ارزشمند واقع در موزه آستان قدس رضوی معطوف نموده‌اند.

نتیجه بررسی بیانگر آن است که هنرمندان فلزکار این دوره در کتیبه‌نگاری ظروف فلزی، عمدتاً مضامین مذهبی را مدنظر قرار داده‌اند که شامل اسامی ائمه معصوم، ذکر صلوات و آیاتی از قرآن مجید است؛ در مواردی نیز شاهد اشعار زیبا بر روی ظروف هستیم که به کاربرد آن‌ها اشاره دارد.

**واژه‌های کلیدی:** فلزکاری، کتیبه‌نگاری، عصر صفوی، ظروف فلزی.

1. Email: hanieamiri7@gmail.com

2. Email: h.hashemi@umz.ac.ir

3. Email: azareie@birjand.ac.ir

## مقدمه

دوران صفوی را در واقع می‌توان دوران طلایی مذهب تشیع در ایران به شمار آورد؛ زیرا در زمانی که خاندان ایرانی صفوی حکومت را در دست گرفتند، مذهب تشیع را مذهب رسمی ایران قرار دادند، اما در دوران اولیه حکومت این (مذهب تشیع) تنها به یک نام ختم نشده است و مانند شاخصه احیای هویت ملی این اصل مهم (مذهب تشیع) نیز بر هنر هنرمندان آن دوره تأثیرگذار بوده که از اندیشه شاهان صفوی به وجود آمده است. نکته قابل توجه این است که «در زمان حکومت صفویان ارتباط بین هنر و قوانین دینی به خوبی پایه‌گذاری شده بود. در این دوران متون خطی مصور، بناهای معماری و مصنوعات هنری همگی بازگوکننده عناصر شیعی بودند که از ویژگی‌های این عصر به شمار می‌رود» (شریعت، ۱۳۸۷: ۴۵). هم‌چنین مشاهده می‌کنیم که در این دوره هنر هنرمندان به بالاترین حد کمال خود می‌رسد. هنر فلزکاری نمونه‌ای عالی از این هنرها به‌شمار می‌رود که در عصر صفوی از اهمیت بسیاری برخوردار بوده و این نکته نیز واضح است که «فولاد به‌عنوان ماده جدید، زمینه خلق آثار بسیار زیبایی را در این دوره فراهم آورد. رنگ تیره، استحکام کافی و قابلیت پرداخت و صیقل خوردن این فلز که هم‌چون موم در دست هنرمندان این دوره زمینه نقش‌آفرینی را مهیا کرد، از ویژگی‌های فلزکاری این دوره است» (توحیدی، ۱۳۹۴: ۲۷۸). در این دوره کتیبه‌نگاری روی ظروف فلزی با توجه به شاخصه‌هایی که پیشتر به آن‌ها اشاره شد، تحولاتی به همراه داشته است که در این مقاله قصد داریم با بررسی کتیبه‌نگاری روی تعدادی از این ظروف فلزی که در موزه آستان قدس رضوی در مشهد مقدس نگهداری می‌شوند به مضمون کتیبه‌ها و مفهوم آن‌ها پی ببریم.

## روش‌شناسی پژوهش

پژوهش حاضر به شیوه توصیفی - تحلیلی، براساس مطالعه موردی و بررسی‌های میدانی، از موزه آستان قدس رضوی انجام شده است. در بخش ظروف موزه آستان قدس، تعداد ۱۴ شیء نفیس قرار دارد که شامل تعدادی ابریق، پایه شمعدان، شمعدان، جام تفال، جام چهل کلید و گلگیر می‌باشد که در این میان تعدادی فاقد کتیبه و تعدادی دیگر دارای

کتیبه‌هایی تکراری هستند. در پژوهش پیش رو تعداد ۶ اثر کتیبه‌دار، با شماره موزه‌ای، ۹۲۰۵۱، ۹۲۰۵۲، ۹۲۰۵۲۴، ۹۲۰۵۲۵، ۹۲۰۵۱۱۶ و ۹۲۰۵۸ با توجه به موضوع پژوهش حاضر انتخاب شد. هم‌چنین به‌منظور خوانش دقیق‌تر نسبت به طراحی خطی و تفکیک کتیبه‌ها اقدام گردید.

## پیشینه پژوهش

با بررسی دقیق و تفحص در کتب و مقالات مختلف مشخص شد که تاکنون مطالعه‌ای مستقل درباره موضوع پژوهش حاضر صورت نگرفته است. باین حال می‌توان از کتب یا مقالاتی که در حوزه هنر فلزکاری نگاشته شده‌اند برای پیشبرد پژوهش حاضر استفاده نمود. در کتاب فن و هنر فلزکاری نویسنده در مورد هنر فلزکاری ادوار مختلف با ذکر توضیحاتی نسبتاً مبسوط بحث نموده است (توحیدی، ۱۳۹۴) و همین‌طور مقالاتی هم‌چون: «بررسی تطبیقی مضمون کتیبه‌های مسجد گوهرشاد و مبانی اعتقادی شیعه در دوره تیموری و صفوی» که نگارندگان علاوه بر معرفی کتیبه‌های تیموری و صفوی موجود در مسجد گوهرشاد، به بررسی مفاهیم آن نیز پرداخته‌اند (فغفوری، ۱۳۹۴) «مضامین و عناصر شیعی در هنر عصر صفوی» که نگارنده به بررسی عناصر شیعی در سه هنر، فلزکاری، قالی‌بافی و نگارگری در عصر صفوی پرداخته است (افروغ، ۱۳۹۰) و «خط‌نگاره‌های قرآنی در قالی‌بافی و فلزکاری دوره صفوی» که در آن به بررسی کتیبه‌های قرآنی ظروف فلزی و قالی‌های مربوط به دوره صفوی پرداخته شده است (شریعت، ۱۳۸۷). این مقالات اطلاعاتی جامع در پیشبرد پژوهش پیش‌رو در اختیار نگارندگان قرار می‌دهند. هم‌چنین در باب مطالعه بر روی آثار موجود در موزه آستان قدس رضوی نیز پژوهش‌هایی بر روی برخی از اشیای موجود در این موزه مانند پایه شمعدان دارالشفاء امام‌رضا (ع) در دوره صفوی که پایه شمعدانی منحصربه‌فرد است با هدف بررسی نقوش و کتیبه‌های موجود بر آن (کفیلی، ۱۳۹۲) و پایه شمعدان‌های صفوی در موزه مرکزی آستان قدس، حدوداً ۳ عدد از پایه شمعدان‌های موجود در موزه آستان قدس که دارای کتیبه و نقوش متعددی بوده‌اند (جلالی، ۱۳۸۷) انجام پذیرفته است.

خوش ثلث و نستعلیق می‌باشند. در تصویر شماره ۳ نقوشی روی ظرف مشاهده می‌شود که با تکنیک قلم‌زنی اجرا شده و این نقوش شامل گل‌های نیلوفر و محمدی است که به صورت نیم‌رخ و تمام‌رخ در درون دایره‌ای محصور شده است، در تصویر شماره ۴، درون دایره‌ای کنده‌کاری شده، عباراتی در مورد وقف این ظرف نقر شده است (تصاویر شماره ۳ و ۴).



تصاویر ۵ و ۶: ابریق‌های فولادی (مرکز علمی - پژوهشی موزه آستان قدس رضوی)

#### بررسی طرح، نقوش و کتیبه‌نگاری‌ها

در دوره صفوی حاکمان شیعه‌مذهب صفوی ارادت خاصی به امام رضا (ع) و حرم مطهر آن حضرت داشته و اشیای بسیاری را وقف حرم مطهر می‌نموده‌اند تا به این صورت ارادت خود را به اهل‌بیت نشان دهند. مردم و بزرگان دربار نیز این رویه را دنبال می‌کردند و سعی داشتند که در این امور از یکدیگر پیشی بگیرند. در بررسی‌های انجام‌شده روی ظروف و اشیای موجود از این دوره، در موزه آستان قدس، مشاهده کردیم که بیشتر این اشیای دارای کتیبه‌های وقفی بوده و تقدیم به پیشگاه آن حضرت شده است. اکنون به بررسی نقوش و

#### معرفی و توصیف اشیای مورد مطالعه

با بررسی و بازدید از آثار موجود در موزه آستان قدس به این نتیجه رسیده‌ایم که مجموعاً تعداد ۱۴ ظرف مربوط به دوره صفوی در این موزه قرار دارد که از این میان ۶ نمونه را جهت بررسی و توصیف انتخاب کرده‌ایم. این ۶ نمونه شامل ۴ عدد پایه شمعدان و ۲ عدد ابریق است که دارای کتیبه‌نگاری و نقوش گیاهی هستند. پایه شمعدان‌های برنجی قلم‌زنی شده، مزین به نقوش اسلیمی، گل‌های ختایی و همین‌طور کتیبه هستند که مضمون کتیبه‌ها شامل اشعار و همچنین عبارات وقفی و اسامی سازندگان آن‌ها می‌باشد که با خط خوش نستعلیق و ثلث نقر شده است (تصاویر شماره ۱، ۲، ۳ و ۴).



تصاویر ۱ و ۲: پایه شمعدان‌های برنجی (مرکز علمی - پژوهشی موزه آستان قدس رضوی).



تصاویر ۳ و ۴: پایه شمعدان‌های برنجی (مأخذ: نگارندگان).

ابریق‌ها از جنس فولاد بوده است و دارای کتیبه به خط

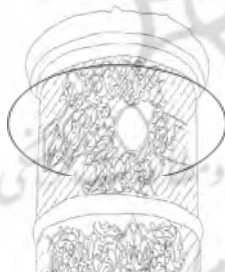
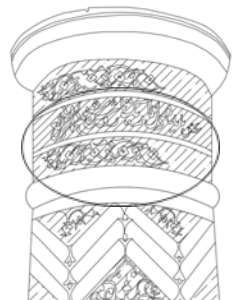
گر فروزد صد هزاران شمع بی رخسار تو / دل هزاران شمع کی مرا روشن شود» قلم‌زنی شده است. محل اتصال بدنه به پایه دارای یک برجستگی طوق‌مانند و قسمت فوقانی پایه دارای سه ردیف نقوش اسلیمی قلم‌زنی شده و قسمت میانی آن که فاقد نقش می‌باشد، در یک قسمت (بخش قهوه‌ای) کتیبه وقف آن به خط نستعلیق کنده شده است: «وقف روضه ابوالحسن علی ابن موسی‌الرضا نمود محمد بن علی‌الحسینی کاشانی»

کتیبه‌نگاری‌های تعدادی از همین اشیا می‌پردازیم:

- پایه شمعدان برنجی



- پایه شمعدان برنجی



مجموعه تصاویر ۷: تصویر شیء (مرکز علمی - پژوهشی موزه آستان قدس رضوی) طرح خطی نقوش و کتیبه به‌کاررفته روی شمعدان و همچنین محل قرارگیری کتیبه‌نگاری‌ها (مأخذ: نگارندگان).

همان‌طور که مشاهده می‌شود، گردن شیء دارای دو ردیف نقوش اسلیمی است و در قسمت وسط (بخش قهوه‌ای‌رنگ) این دو ردیف، درون چهار قاب قلمدانی‌شکل، چهار مصرع شعر فارسی به خط نستعلیق با این مضمون «عشق باید در دل تاریک تا روشن شود / شمع اگر آتش نبیند از کجا روشن شود /

مجموعه تصاویر ۸: تصویر پایه شمعدان (مرکز علمی - پژوهشی موزه آستان قدس رضوی) و طرح خطی نقوش و کتیبه به‌کاررفته روی آن و همچنین محل قرارگیری کتیبه‌نگاری‌ها (مأخذ: نگارندگان).

همان‌طور که در تصاویر پیش مشاهده می‌شود، بدنه این پایه شمعدان به سه قسمت تقسیم شده است که «قسمت تحتانی، بنا به دلایلی نامشخص از شیء بریده و مفقود شده است» (جلالی، ۱۳۸۷). این پایه شمعدان دارای طرحی مشبک بوده و مزین به طرح‌های اسلیمی و نقش‌مایه گیاهی می‌باشد. در قسمت میان گردن آن دو بیت از سعدی به خط نستعلیق به شرح زیر نقر شده است: «همی گفت و هر لحظه سیلاب درد/ فرو می‌دویدش به رخسار زرد/ چو شیرینی از من به در می‌رود/ چو فرهادم آتش به سر می‌رود». هم‌چنین در بالای این ابیات زیر لبه بالایی در ترنجی کوچک این نوشته آمده است: (صاحب هو محمد امین)

#### - پایه شمعدان برنجی

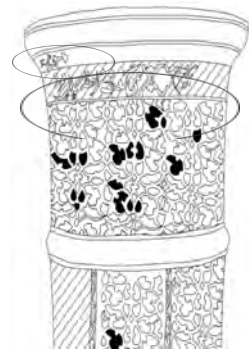


مجموعه تصاویر ۱۰: تصویر پایه شمعدان (مأخذ: نگارندگان) و طرح خطی نقوش و کتیبه به کار رفته روی آن و هم‌چنین محل قرارگیری کتیبه‌نگاری‌ها (مأخذ: نگارندگان).

این پایه شمعدان ساخته شده در لاهور هند، دارای طرح‌هایی

این پایه شمعدان نفیس برنجی، دارای نقوش اسلیمی و گل‌های ختایی می‌باشد و در وسط این نقوش درون چهار قاب قلمدانی‌شکل، چهار مصراع شعر فارسی با خط نستعلیق به این مضمون نوشته شده است: «عشق باید در دل تاریک تا روشن شود/ شمع اگر آتش نبیند از کجا روشن شود/ گر فرورد صد هزاران شمع بی رخسار تو/ دل از آن شمع هزاران شمع کی مرا روشن شود». فضای خالی مابین این قاب به وسیله چهار ترنج دایره‌ای شکل فاقد نقش، پر شده است. در محل اتصال گردن به بدنه، یک برجستگی طوق‌مانند قرار دارد و دارای بدنه استوانه‌ای شکل و دوازده ترک می‌باشد که با نقوش اسلیمی و گل‌های ختایی قلم‌زنی شده تزئین شده است. بر قسمت میانی بدنه درون تعدادی قاب قلمدانی‌شکل، ابیاتی از غزلی فارسی به خط نستعلیق از شاعری نه‌چندان نامی قلم‌زنی شده است که تنها یکی از ابیات مشخص و خوانا می‌باشد «همه صاحب‌دلان را روی دل سوی تو می‌بینم/ چراغ اهل دل را روشن از روی تو می‌بینم».

#### - پایه شمعدان برنجی



مجموعه تصاویر ۹: تصویر پایه شمعدان (مأخذ: نگارندگان) و طرح خطی نقوش و کتیبه به کار رفته روی آن و هم‌چنین محل قرارگیری کتیبه‌نگاری‌ها (مأخذ: نگارندگان).

« وقف نمود این ظرف را بر - آستانه مقدسه امام معصوم - شهید ابی الحسن علی بن - موسی الرضا علیه الصلوه و والسلام کلب علی سلطان حسین - موسوی که در آن روضه - منوره استعمال شود». این کتیبه‌ها در نیمه بالایی دایره وجود دارد. دسته این شیء که از یک فلز منحنی زیگزاگی درست شده است، خطوط تزئینی جناغی و در بالاترین قسمت آن کتیبه‌ای به خط نستعلیق وجود دارد که مضمون این کتیبه بدین شرح می‌باشد: «عمل ابن سلیمان غلام عباس» که در واقع نام سازنده ظرف روی آن حک شده است.

#### - ابریق فولادی

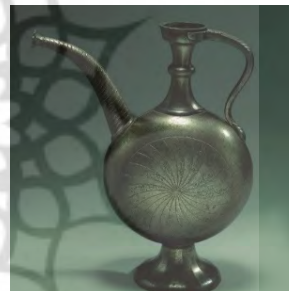


مجموعه تصاویر ۱۲: تصویر شیء (مرکز علمی - پژوهشی موزه آستان قدس رضوی) طرح خطی و نقوش روی آن و هم‌چنین محل قرارگیری کتیبه‌نگاری‌ها که با فلش نشان داده شده است (مأخذ: نگارندگان).

در بخش جلویی و پشتی شیء، در داخل دایره، شاخه‌های گل محمدی به صورت تمام‌رخ و نیم‌رخ قلم‌زنی شده است. در یک طرف ابریق در کناره شاخ و برگ گل‌های محمدی (در بخش پشتی طرح حاضر) دورتادور دایره عباراتی به خط ثلث و ریز قلم‌زنی شده است که بدین شرح می‌باشد: «وقف نمود این ظرف را برآستانه مقدسه امام معصوم شهید ابی الحسن علی بن موسی الرضا علیه الصلوه و السلام کلب علی سلطان حسین موسوی که در آن روضه منوره استعمال شود». بیرون دایره که جلو و عقب ظرف را شامل می‌شود مزین به نقوش اسلیمی

اسلیمی است که در بعضی بخش‌ها در میان ترنج‌ها و نیم‌ترنج‌های مجزا قرار دارد. بدنه پایه شمعدان با خطوطی مشخص به چند قسمت تقسیم شده است که در قسمت اول در میان چهار قاب قلمدانی شکل، اشعاری با خط خوش نستعلیق به چشم می‌خورد: «شاهی که کحل هر بصر از خاک پای او/ دائم شفای خلق ز دارالشفای اوست/ گردون مطیع و چرخ به فرمان رای او/ سلطان رضا که حکم قضا بر رضای اوست». در چهار ترنج کوچک مابین این ترنج‌ها عبارتی بدین شرح نقر شده است: «بنده اسکندر بن شکرالله در هند ساخت به فضل الله». نام سازنده و سال ساخت نیز در روی ترنجی‌هایی روی بدنه آن به چشم می‌خورد: «عمل فقیر استاد داوود ریخته‌گر، ساخت لاهور اول جمادی الثانی سنه نهصد و چهل و شش».

#### - ابریق فولادی



مجموعه تصاویر ۱۱: تصویر شیء (مرکز علمی - پژوهشی موزه آستان قدس رضوی) و طرح خطی ابریق فولادی و کتیبه‌نگاری‌ها (مأخذ: نگارندگان).

در دو طرف این ظرف دایره‌ای کنده‌کاری شده است. درون این دایره‌ها خطوط منحنی متحدالمرکزی وجود دارند که در یک طرف آن به صورت یکی در میان، در بین فضای ایجادشده (مشخص شده با رنگ قرمز) خطوط منحنی کتیبه‌هایی به خط ثلث و ریز قلم‌زنی شده است. کتیبه بدین شرح می‌باشد:

نیز ترنجی مشابه وجود دارد (فلش سمت راست) که کتیبه درون آن به خط شکسته نستعلیق و بدین شرح می‌باشد: «بسی اسماعیل جبا دار باتمام رسید».

قلم‌زنی شده می‌باشد. در جلو به ترنجی منتهی می‌شود که در زیر آبریز ابریق نیز قرار دارد. درون این ترنج (فلش سمت چپ تصویر) کتیبه‌ای بدین شرح به خط ثلث قلم‌زنی شده است «عمل فیض‌الله شوشتری ۱۱۲۷» در پشت شیء و زیر دسته

جدول ۱: مقایسه تطبیقی آثار مورد مطالعه با طرح خطی نقوش و کتیبه‌های آن (مأخذ: نگارندگان).

نام اشیا	تصویر اشیا	طرح خطی	مشخصات موزه‌ای	کتیبه‌ها
۱: پایه شمعدان برنجی			پایه شمعدان برنجی قلم‌زنی شده مزین به نقوش اسلیمی و گل‌های ختایی، دارای کتیبه به خط نستعلیق. اهدائی: محمد بن الحسینی الکاظمی محل ساخت و سازنده: نامعلوم ارتفاع: ۴۳ سانتی‌متر	در بخش بالایی و در گردن این شعر فارسی به خط نستعلیق نقر شده است: عشق باید در دل تاریک تا روشن... و در قسمت پایه آن کتیبه وقفی با این عنوان قرار دارد: وقف روضه ابوالحسن علی ابن موسی الرضا...
۲: پایه شمعدان برنجی			پایه شمعدان برنجی قلم‌زنی شده مزین به نقوش اسلیمی و گل‌های ختایی دارای کتیبه به خط نستعلیق. احتمالاً اهدائی محل ساخت: اصفهان ارتفاع: ۵۶ سانتی‌متر	در بخش بالایی و در گردن این شعر فارسی به خط نستعلیق نقر شده است: عشق باید در دل تاریک تا روشن... و در قسمت میانی آن نیز شعری دیگر به خط نستعلیق نقر شده است: همه صاحب دلان را روی دل سوی تو می‌بینم...
۳: ابریق فولادی			ابریق فولادی، با کتیبه به خط ثلث. اهدائی: سلطان حسین موسوی صفوی سازنده: ابن سلیمان غلام عباس محل ساخت: اصفهان	درون دواپر متحدالمرکزی که بر روی ابریق نقش بسته‌اند کتیبه‌ای وقفی به این شرح قرار دارد: وقف نمود این ظرف را بر - آستانه مقدسه امام معصوم... و در زیر آبریز نیز نام سازنده ظرف نقر شده است.
۴: ابریق فولادی			ابریق فولادی قلم‌زنی شده، دارای تزییناتی با گل‌های نیلوفری و محمدی و کتیبه به خط ثلث. اهدائی: سلطان حسین موسوی صفوی سازنده: فیض‌الله شوشتری به سال ۱۰۹۴ شمسی محل ساخت: اصفهان	در قسمت پشتی شیء کتیبه‌ای وقفی بدین شرح قرار دارد: وقف نمود این ظرف را بر - آستانه مقدسه امام معصوم... و در دو طرف آن دو کتیبه یکی زیر دسته و دیگری زیر آبریز قرار دارد که نام سازندگان روی آن نقر شده است.

نام اشیا	تصویر اشیا	طرح خطی	مشخصات موزه‌ای	کتیبه‌ها
۵: پایه شمعدان برنجی			پایه شمعدان برنجی، ریخته‌گری شده، مشبک، کتیبه دار احتمالاً اهدائی محل ساخت و سازنده: اصفهان، سازنده نامعلوم ارتفاع: ۳۸ سانتی‌متر	در بخش بالایی زیر لبه دو بیت شعر فارسی از سعدی به خط نستعلیق آمده است: همی گفت و هر لحظه سیلاب درد/ فرو می دویدش به رخسار زرد... در لبه بالایی درون ترنجی کوچک آمده است: صاحب هو محمد امین
۶: پایه شمعدان برنجی			پایه شمعدان برنجی کتیبه دار با نقش ترنج، کنده‌کاری و قلم‌زنی شده محل ساخت و سازنده: لاهور هند، اثر استاد داوود ریخته‌گر زاده ارتفاع: ۹۲ سانتی‌متر	در بخش بالایی شعر فارسی به خط نستعلیق به شرح زیر آمده است: شاهی که کحل هر بصر از خاک پای او/ دائم شفای خلق به دارالشفای او... و در همین میان آمده است: بنده اسکندر این در هند ساخت به فضل‌الله...

### نتیجه‌گیری

یکی از دوره‌های مهم در تاریخ اسلام دوره صفویه (۹۰۷ تا ۱۱۶۷ هجری) است که هنرمند مسلمان در نتیجه اعتقاد و ارادت خاص به ایجاد آثار هنری پرداخته و خلاقیت‌های خود را در انواع رشته‌های هنری تجلی بخشیده است. در عصر صفوی دو عامل بسیار مهم یکی مذهب تشیع (مذهب رسمی حکومت) و دیگری احیای هویت ملی، بر هنر هنرمندان آن دوره تأثیر بسزایی داشته و علاوه بر آن کسب مهارت روزافزون هنرمندان فلزکار عصر صفوی نیز باعث به وجود آمدن اشیائی با ارزش معنوی بسیار گشته‌است. به‌طور کلی در آثار هنرمندان فلزکار در این دوره اخلاص و ارادت خاصشان به اهل‌بیت

کاملاً مشهود است و به‌وفور در دست‌ساخت‌هایشان شاهد مضامینی هم‌چون: اسامی ائمه معصوم، آیات قرآن، اشعار و کتیبه‌های وقفی هستیم. در این میان حاکمان صفوی الگوی هنرمندان و مردم بوده‌اند؛ بدین طریق که به سفارش آن‌ها آثار بسیاری به‌صورت وقفی برای اماکن مذهبی با ارزش بسیار بالا ساخته شده‌است. آثار به‌جامانده در حرم مطهر امام رضا (ع) گواه توجه ویژه‌ای است که در این دوره به ائمه اطهار داشته‌اند و از این‌رو با حمایت از برخی هنرمندان این عصر به خلق آثار ماندگار کمک کرده‌اند؛ چنان‌که هنرمند با تمام وجود هنر و معرفت را درهم‌آمیخته و آثار بی‌نظیری خلق کرده‌است.



### فهرست منابع

- افروغ، محمد. (۱۳۹۰). «مضامین و عناصر شیعی در هنر عصر صفوی با نگاهی به هنر قالی‌بافی، نگارگری و فلزکاری»، *مجله مطالعات ایرانی*، دانشکده علوم انسانی دانشگاه شهید باهنر کرمان، شماره ۲۰، صص ۲۵-۵۲.
- توحیدی، فائق. (۱۳۹۴). *فن فلزکاری در ایران و هنر*. تهران: انتشارات سمت.
- جلالی، میثم. (۱۳۸۷). «پایه شمعدان‌های صفوی در موزه مرکزی آستان قدس»، *مجله علمی - ترویجی مشکوه*، شماره ۹۹، صص ۱۱۵-۱۲۰.
- شریعت، زهرا. (۱۳۸۷). «خط نگاره‌های قرآنی در قالی‌بافی و فلزکاری دوره صفویه»، *کتاب ماه هنر*، ش ۱۲۰، صص ۴۴-۵۵.
- فغفوری، رباب؛ بلخاری قهپی، حسن. (۱۳۹۴). «بررسی تطبیقی مضمون کتیبه‌های مسجد گوهرشاد و مبانی اعتقادی شیعه در دوره تیموری و صفوی» *فصلنامه علمی - پژوهشی نگره*، شماره ۳۵، صص ۴-۱۷.
- کفیلی، حشمت. (۱۳۹۲). «پایه شمعدان دارالشفاء امام رضا (ع) در دوره صفوی»، *مجله علمی - ترویجی مشکوه*، شماره ۱۱۶، صص ۱۰۶-۱۲۰.
- مرکز علمی پژوهشی، موزه آستان قدس رضوی.

امروزه آستان قدس رضوی به واسطه وجود مرقد حضرت رضا (ع) در خراسان، گنجینه‌دار آثار نفیسی از ظروف و اشیای فلزی است که در طی دوره‌های مختلف تاریخ اسلام به انگیزه این حضور تاریخی در این‌جا، خلق شده یا توسط ارادتمندان به این امام معصوم (ع) اهدای و وقف شده است. مطالعه و شناخت پایه‌های شمعدان و ابریق فلزی مورد مطالعه در موزه آستان قدس رضوی، علاوه بر شناخت هنر فلزکاری دوره صفوی، اطلاعات مهمی در زمینه شناخت مذهب و سیاست و هنر دوره صفوی در اختیار ما قرار می‌دهد. یکی از نوآوری‌های مهم در این دوره، نوشتن کتیبه‌ها و اشعار فارسی به خط نستعلیق بر روی ظروف است. چون در دوره صفوی مذهب شیعه، مذهب رسمی کشور شناخته شده بود، بر اثر اعتقاد به امامت حضرت علی (ع) و فرزندانش، ذکر صلوات بر حضرت محمد (ص) و معصومین به‌وفور بر روی ظروف نقش شد و در ادامه‌ی این کتیبه‌ها اغلب تاریخ ساخت و نام سازنده و یا صاحب ظرف نوشته شده است. نتیجه پژوهش نشان می‌دهد که در فلزکاری دوره صفویه، اشیا علاوه بر دارا بودن جنبه تزئینی و کاربردی، نقش‌ها و تزئینات خود را از تفکر اسلامی و شیعی رایج در آن دوره برگرفته‌اند؛ چنان‌که در باطن فرم و نقش به صورتی نمادگرایانه خلق شده است. دقت و ظرافت در ساخت و تزئین این ابزار نشان‌دهنده آن است که صنعت فلزکاری در دوره صفوی به همان رونق و ترقی که از گذشته خود به ارث برده، باقی مانده است. در آثار این دوره که بر پایه سنت‌های قدیم و مهارت فلزکاران استقرار یافته، چیره‌دستی و نبوغ هنرمندان این عصر به چشم می‌خورد. طراحان و فلزکاران عصر صفوی با ابداع شیوه‌های جدید موازین تازه‌ای را در سبک‌های خود ایجاد کردند و در موارد بسیاری شکل و ترکیب اشیای دوره گذشته را که ظاهری زمخت و خشن داشت به کنار نهادند و زیبایی و ظرافت را جایگزین آن کردند. در تزئین آثار هنری مورد مطالعه، نقوش تزئینی گیاهی و اسلیمی بیشتر فضای سطح اشیا را پوشانده و اغلب کتیبه نام سازنده و سفارش‌دهنده را با این تزئینات درهم آمیخته‌اند تا بر ارزش هنری و اهمیت آن بیفزایند.

## Introducing and Reading the Inscriptions of the Safavid Metal Works, Case Study: Examples of Astan Quds Razavi Museum\*

Hanieh Hossein Nia Amirkolaei<sup>1</sup>, Hasan Hashemi Zarj Abad<sup>2</sup>, Ali Zarei<sup>3</sup>

1- M.A of archeology, University of Mazandaran, (Corresponding author)

2- Associate professor of archeology at Mazandaran University

3- Assistant Professor, Department of Archeology University of Birjand

### Abstract

Metallurgy is one of the most significant branches of the art of Islamic era which had a special place among all other eras. In addition, one of the suitable ways to study and do research on inscriptions is the metalwork's art. Safavid era is one of the flourishing ones, in which artists under the influence of Shia religion, have illustrated verses and aphorisms in the form of inscriptions on the metal works. As a result, the authors of this article have tried to study the inscriptions of Safavid era with regard to metal plates by using both a descriptive method or library-based study as well as field studies or museum-based ones. Moreover, in order to increase the quality and accuracy of this study, they focused on some of the valuable plates available in Astan Ghods Razavi museum. The result of this study shows that the metalworkers of this historic period usually paid attention to religious themes in the inscription of metal plates, the themes which consist of the names of Imams, Salavat, and some verses from the Quran. Sometimes some beautiful poems can also be noticed on these plates which point to the usage of these plates.

**Key words:** Metalworking, Scribble, Safavid era, Metal Dishes.

---

1. Email: hanieamiri7@gmail.com

2. Email: h.hashemi@umz.ac.ir

3. Email: azareie@birjand.ac.ir