

تحلیل بصری عنصر فرشته در آثار استاد محمود فرشچیان*

علیرضا شیخی^۱، نسیم قرائی^۲

۱- استادیار گروه صنایع دستی، دانشکده هنرهای کاربردی دانشگاه هنر، تهران (نویسنده مسئول)

۲- کارشناسی ارشد ارتباط تصویری، موسسه آموزش عالی فردوس، مشهد

چکیده

عمدتاً دوران اسلامی با آثار روایی و داستان‌های مذهبی به فرشته - موجودی فرازمینی که رنگ و لعاب فراوان در ادوار تاریخی به خود گرفته است - شکلی ویژه بخشیده. سیر تحول تصویری فرشته در طول اعصار، لباس‌های ملونی به تن کرده است اما در دوران معاصر چه نقشی بازی کرده است؟

نگارگری ایرانی تقلید یا توصیف صرف از طبیعت نیست، بلکه نمایش خیال‌انگیز، شاعرانه و نمادین میان انسان و طبیعت و عالم ملکوت است. ریشه و شالوده این نگاه به تفکرات اسلامی باز می‌گردد. در این میان هنرمند ایرانی از دیرباز به عالم ارواح، فرشتگان، دیوان و موجودات خارق‌العاده باور داشته و با این اعتقاد و با تغییر در عناصر و فضای مادی کوشیده راهی را برای القای جهانی غیر مادی و معنوی باز کند. فرشتگان یکی از موضوعاتی هستند که نگارگر با تکیه بر اعتقادات و تخیلات خود دست به بازنمایی آن می‌زند.

هدف این پژوهش درک مفهوم فرشته و شناخت موقعیت تصویری و زیبایی‌شناختی این فرم در آثار محمود فرشچیان در دوره معاصر است. نوشتار حاضر در پی پاسخ‌دادن بدین سؤال است که عنصر فرشته به لحاظ محتوایی و صوری چه جایگاهی در آثار فرشچیان دارد؟ رویکرد تحقیق کیفی بوده و روش آن توصیفی و تحلیلی است و داده‌ها بر مبنای اطلاعات اسنادی و کتابخانه‌ای گردآوری شده است. مطالعه محتوایی و ساختاری آثاری که شامل نقش فرشته در نگارگری و آثار محمود فرشچیان است، نشان می‌دهد که این فرم در تاریخ نگارگری کمتر محوریت اثر بوده است و در آثار این هنرمند به صورت مستقل تصویر شده است؛ نقاط اشتراک آن‌ها با آثار گذشته، کاربرد ترکیب‌بندی حلزونی، توجه به خطوط راهنما و تقسیمات طلایی تصویر، وفاداری هنرمند به مضامین و موضوعات و نقاط افتراق آن‌ها بیشتر در شیوه پرداخت اثر نسبت به گذشته، استفاده از رنگ آکرلیک، وابستگی به سنت بدعت‌گذاران در طراحی و توجه به نقطه تمرکز اثر است.

واژه‌های کلیدی: نگارگری، محمود فرشچیان، فرشته، تحلیل محتوایی و بصری.

1. Email: a.sheikhi@art.ac.ir

2. Email: nassim.gharraee@gmail.com

مقدمه

در نگارگری ایرانی همواره حضوری از نیروی مافوق طبیعی در قالب تصاویر طبیعی رخ می‌نماید و جهان خاکی آدمیان را با ماوراء آن پیوند می‌دهد. هنرمندان در اعصار مختلف تاریخ، فرشتگان را براساس اعتقادات و باورهایشان به گونه‌های مختلف تصویر کرده‌اند. موجودی روحانی و ملکوتی که جنبه انسانی و مادی پیدا کرده‌است. آثار نگارگری محمود فرشچیان نیز از نسخه‌های بی‌نظیر در هنرهای تصویری است که از حضور این نقش بهره برده. موضوع انسان بالدار یا فرشته در هنر و تفکر مذهبی تا به امروز و به خصوص در ادیان (اسلام، مسیحیت و یهودیت) ریشه داشته و از نظر جیمز هال^۱ خدایان بالدار و جن‌های مصری، احتمالاً نخستین نمونه‌های نقوش بالدار انسانی و حیوانی بودند که بر اثر فتوحات نظامی و تجارت انتقال یافتند. آن‌ها به نوبه خود باعث الهام ایجاد خدایان بالدار یونان و روم و فرشتگان عبرانی و مسیحی شدند. با توجه به این که اکثر ادیان شناخته شده از بین‌النهرین و خاور نزدیک برخاسته‌اند؛ زرتشت از ایران، بودا از بامیان، و پیامبران نژاد آرامی و عرب از بین‌النهرین و مانی از بابل، فرشته با مفهوم امروزی می‌بایست از بین‌النهرین باشد (هال، ۲۶۰: ۱۳۹۰). در تمامی این ادیان اعتقاد به موجوداتی که می‌توانند از آسمان به زمین بیایند، دیده می‌شود. به این معنا که فرشتگان بالدار یا بدون بال به صورت جوان بر پیامبران و انسان‌ها آشکار و واسط فیض می‌شده‌اند.

رویکرد این پژوهش کیفی است. بررسی آثار محمود فرشچیان که شامل نقش فرشته می‌باشد به لحاظ محتوایی در آغاز کار مدنظر قرار گرفته و دسته‌بندی مضمونی و محتوایی شده و سپس بر اهمیت شکل به منزله جاذبه ذهنی اثر هنری توجه می‌شود. بررسی شکل‌گرایانه اثر هنری در درجه نخست به تأثیرهای زیبایی‌شناسانه اجزای تشکیل‌دهنده طرح می‌پردازد. این اجزا «عناصر شکل» خوانده می‌شوند که شامل رنگ، حرکت، فضا، ترکیب و خط می‌باشند که در آثار منتخب استاد به لحاظ ساختاری مورد تحلیل و شناخت قرار گرفته است. روش تحقیق توصیفی-تحلیلی و تاریخی بوده و جمع‌آوری اطلاعات بر مبنای اسناد کتابخانه‌ای است. نحوه انتخاب و معیار طبقه‌بندی هر یک از آثار در هر گروه هدفمند بوده‌است،

به نحوی که بیشترین اطلاعات را جهت رسیدن به سؤال پژوهش فراهم آورد. در این روش یک نمونه از آثار مورد نظر معرفی می‌شود، خصوصیات این نمونه شاخص گروه خود قرار می‌گیرد. نمونه انتخابی، از اطلاعات وسیع‌تری نسبت به دیگر نمونه‌ها برخوردار است و به تمامی معرف آن‌ها قرار می‌گیرد. از دیگر خصوصیات نمونه انتخاب شده استفاده از یک الگوی معمول بوده که در دیگر آثار نیز قابل مشاهده است که این روش انتخاب در زمینه پژوهش جدید بوده‌است. به عنوان مثال در طبقه آثار مذهبی-قرآنی محمود فرشچیان بین هفت اثر که شامل نقش فرشته می‌شوند به نام‌های: ۱- معراج ۲- حضرت ابراهیم ۳- حضرت اسماعیل ۴- مولود کعبه ۵- یکتا ۶- شهید ۷- ستایش. تابلو معراج به عنوان نمونه بارز با داشتن بیشترین شاخصه‌های مشترک بین این گروه، مورد بررسی قرار گرفته‌است. جامعه آماری و روش نمونه‌گیری براساس کلیه آثار محمود فرشچیان که در منابع مکتوب چاپ شده‌است انتخاب شده‌است. هدف پژوهش درگام اول دسته‌بندی موضوعی نگاره‌های شامل عنصر فرشته در آثار استاد فرشچیان و سپس مطالعه نقش فرشته در آثار ایشان از منظر تجسمی و روند شکل‌گیری فرم بصری این عناصر است. بنابراین نقش فرشته به عنوان یک عنصر شاخص در آثار این هنرمند و همچنین نگاه ایشان به این فرم و جایگاه آن در آثار، مورد توجه و تحلیل بصری است. بنابراین سؤالات تحقیق شامل چستی موضوعی آثار دارای نقش فرشته استاد محمود فرشچیان است، دود دیگر اینکه جایگاه بصری نقش فرشته در آثار منتخب ایشان چیست و تمایزات آن با آثار گذشته کدام است؟

پیشینه تحقیق

درباره پیشینه این پژوهش می‌توان به اختصار به این آثار اشاره کرد: محمد جعفر یاحقی (۱۳۷۵) در کتاب فرهنگ اساطیر و داستان‌واره‌ها در یکی از بخش‌ها به معرفی و بررسی فرشته در زبان‌های کهن، آیین‌ها و مذاهب گوناگون، فرهنگ اسلامی و اساطیر پرداخته و اقسام و انواع آن را نام برده‌است. هانری کربن (۱۳۸۳) در کتاب *انسان نورانی در تصوف ایرانی* با بررسی رساله‌های چند تن از عارفان ایرانی مانند بوعلی

تعهد این شخصیت هنری، به جایگاه هنرهای ایرانی اسلامی و نقش راهبردی استاد محمود فرشچیان در توسعه فرهنگی هنری ایران در عصر جهانی شدن، پرداخته است.

فرشته در نقاشی‌های دوران اسلامی

«قرآن کریم و اهل بیت (ع) فرشتگان را این چنین معرفی می‌کنند: آن‌ها نزد خدا دارای مقام و منزلت هستند؛ مراتب و درجات دارند؛ و ماهیت آن‌ها نوری و غیر از ماهیت بشر و جن است؛ مطیع امر الهی و مجری فرمان اویند. جنسیت (مذکر و مؤنث) و ذریه ندارند؛ استراحت و خوراک و پوشاک ندارند؛ تعدادشان بی‌نهایت است؛ در زمین و آسمان تردد دارند؛ دارای موت و حیات هستند.» (خزعلی، ۱۳۸۷: ۱۰۹). به بالداربودن فرشتگان نیز اشاره صریحی شده است: «و سپاس خدای را که پدیدآورنده آسمان‌ها و زمین است، فرشتگان را فرستادگانی قرار داد، که دارای بال‌هایی دوگانه، سه‌گانه، و چهارگانه‌اند. در آفرینش بیافزاید هر آنچه خواهد.» (سوره مبارکه فاطر: ۱). «ذکر نور را به پا دارید. مردمانی نورانی را یاری دهید. و نور را به نور رهنمون شوید.» (کرین، ۱۳۸۳: ۲۳۱). در جایی دیگر لویی ماسینیون^۲ محقق معروف هنر نگارگری می‌نویسد: هنر مینیاتور ایرانی، بدون فضا، بدون چشم‌انداز، بی‌سایه، بی‌نمونه‌سازی و در شکوه فلزی رنگارنگ خاص خودش، گواهی است بر راستی آن که بنیانگذاران آن می‌کوشیدند به پاره‌های نور ایزدی زندانی شده در ماده نگاره‌هایشان گونه‌های فرابالندگی کیمیاگرانه ببخشند. فلزهای گران‌بها، زر و سیم به روی جامه‌ها و تاج‌ها و پیشکش‌های و جام‌ها می‌آیند تا از چهارچوب رنگ‌ها بگریزند و فراتر روند (همان: ۱۹۶). باز نمود این فروغ پاک که نشان از شکوه و رستگاری است در نگاره‌های مانی در تورفان و در بودی‌ستوها و نگارگری‌های شیراز و مکتب ساسانی به چشم می‌خورد. «اعتقاد به نور و اندیشه و آرامش پایان‌پذیر تماشای رنگ‌ها در نقاشی‌های فرشته و عناصر تصویری نقاشی ایرانی مشهود است» (کرین، ۲۰۲۰: ۱۳۷۴).

تنوع شکل فرشتگان در آثار نگارگری ایران آن‌ها را به چند دسته تقسیم می‌کند. نوع اول: فرشتگانی که اندامی کاملاً انسانی به همراه دو بال دارند، به طوری که اگر بال‌ها را از شخصیت‌ها حذف کنیم هیچ فرقی با پیکره‌های انسانی زنانه

سینا، سهروردی، روزبهان شیرازی و علاءالدوله سمنانی مفاهیمی چون نور، رنگ، بالندگی مینوی، جهانی فراحسی و حکمت اشراق از دیدگاه تصوف ایرانی را تبیین می‌کند. سیدحسین نصر (۱۳۸۵) در کتاب *عالم مثال و خیال در هنر اسلامی* به تفسیر نگارگری مباحث حکمی و عرفانی سهروردی و ابن‌عربی و سایر عارفان رجوع کرده و عناصری را از دل متافیزیک عالم خیال استخراج کرده است. اینان نبود پرسپکتیو، رنگ‌های تخت و درخشان، نور منتشر و فیگورهای بی‌وزن این آثار را نشانه‌های دانسته‌اند از تأثیر عالم خیال بر این هنر. هانری کرین (۱۳۹۰) در بخشی از کتاب *ضرورت فرشته‌شناسی* ترجمه مسعود جلالی فراهانی که از کتاب *پارادوکس یکتاپرستی* برداشت شده است، ضرورت شناخت و چیستی وجود یک هیئت الهی را در عرفان اسلامی و توحید تحلیل می‌کند. از مقالاتی که در این زمینه به طبع رسیده‌اند می‌توان به موارد زیر اشاره کرد:

بهنام کامرانی (۱۳۸۵) در «تبارشناسی فرشته در نقاشی ایران»، به مجموعه‌ای از تلقی‌های عارفانه و شاعرانه، برداشت‌های ادیان و مذاهب، بینش اساطیری و دریافت‌های هنرمندانه می‌پردازد. توکا ملکی (۱۳۸۷) در مقاله خود با عنوان «فرشتگان نقاشی ایران»، این موجود لطیف و آسمانی را در واژه، دین و هنرهای اسلامی به لحاظ طراحی حالت و بال‌ها با یکدیگر مقایسه و مطالعه کرده است. عبدالمجید حسینی‌راد و اصغر کفشچیان مقدم (۱۳۸۷) در «تصویر جبرئیل در نگارگری ایرانی» با محوریت موضوع (جبرئیل) به عنوان فرشته وحی و راهنمای پیامبر در سفر معراج، برای درک بهتر این محتوا و در درک عالم پنهان هستی و این که نگارگری ایرانی چگونه از آن پرده برمی‌دارد، کوشش نموده است. تاجی کیانی و مهناز شایسته‌فر (۱۳۸۴) در مقاله «بررسی نماد نور و فرشته در فرهنگ ایران و نگارگری دوران تیموری» آثار نگارگری ایرانی را که حامل نمادها و نشانه‌ها و عناصر رمزی فراوانی می‌باشند، به جهت پیشینه‌ای غنی در فرهنگ ایرانی و اسطوره‌ها، دین، ادبیات و آیین‌های باستانی را مورد بررسی قرار داده است. امیر رضایی‌نبرد (۱۳۹۴) در مقاله «جایگاه مفاخر هنری در عصر جهانی‌شدن استاد محمود فرشچیان»، به بررسی سبک و آثار و برشمردن مؤلفه‌های

زیبای تهران آغاز کرد و در کنار آن به تدریس در دانشگاه هنر پرداخت. برپایی نخستین نمایشگاه انفرادی آثار او در ۱۳۲۸ در اصفهان و متعاقب آن اولین نمایشگاه خارجی اش در استانبول به سال ۱۳۳۹ هنر او را به دنیا شناساند. ایشان از آن زمان تاکنون نمایشگاه‌های متعددی در سراسر دنیا برگزار و جایگاهی معتبر و والا را در نگارخانه‌های مطرح اروپا و آمریکا کسب کرده‌است.

ویژگی‌های ترسیمی و مبانی بصری مشهود در آثار محمود فرشچیان

در آثار فرشچیان، ویژگی‌هایی مشهود است: چهره‌ها معاصر و از لحاظ روانشناختی دارای ویژگی خاصی هستند، قامت‌ها کشیده و واقع‌گرایند، تلفیق دلپذیر سیمای منزه مینوی و جامه‌های موج‌رؤیایی در اشکال ملموس زمینی، تصاویر زنان را نقش زده‌است. پاکی‌های درونی در نقش‌بندی زیبایی‌های ظاهری زنان القا شده‌است. تصاویر معدود اصلی در فضاهای غالباً پر نقش و نگار همیشه بهار ترسیم شده و آمیزش دلپذیر واقعیت و رؤیا به‌طوری دلپذیر آمیخته گشته‌اند. در آثار وی سازماندهی و ترکیب‌بندی به منظور تبعیت همه عناصر در بیان یک مقصود به‌کار رفته‌اند. به روابط عاطفی و نحوه استقرار واقعی نقش‌ها توجه شده است. ساختاری مدور در طراحی و نقش‌بندی تصاویر همگام با ریتم درونی مشابه آثار کمال‌الدین بهزاد و سلطان محمد به‌کار گرفته شده و از قوس اسپیرال در ترکیب‌بندی نگاره‌ها استفاده شده‌است. طیف‌های رنگی به تمامی با توجه به مفهوم و مضمون آن‌ها در آثار، مورد استفاده قرار گرفته‌اند. رنگ‌ها شفاف، خالص و روحی هستند و تعادل و هماهنگی رنگی در آن‌ها رعایت شده‌است.

در آثار فرشچیان، توجه به مظاهر طبیعت و دعوت بیننده به تأمل و ژرف‌نگری در رمز و راز حیات بارز است. در این آثار به محوریت تمامی موجودات توجه شده‌است؛ در ترسیم عناصر گیاهی و عناصر نامنظم و نمایاندن خصلت‌های خاص آن‌ها ظرافتی وسواس‌گونه به‌کار رفته‌است؛ به همین منوال ظرافتی که در ترسیم حیوانات و عناصر حیوانی به‌کار گرفته شده حاکی از شناخت دقیق و درست آناتومی آن‌ها است.

ندارند. پیکره و اندام آن‌ها نازک و ظریف است. تصویرساز از پاکی و ظرافت زنان استفاده کرده و فرشتگان را از این حیث به زنان شباهت داده است. بال‌های این فرشتگان در اندازه‌های مختلف و به اشکال متفاوت از پشت بدن فرشته روییده‌است. در بعضی از نگاره‌ها تعدادی از فرشتگان تاجی بر سر دارند که نشان از قداست و ارزش آن‌ها نزد خداوند است. نوع دوم: فرشتگانی که بدن آن‌ها کامل ترسیم نشده‌است. بیشتر این فرشتگان سر و دو دست، بالا تنه و بال دارند و پایین تنه آن‌ها معمولاً در ابرها و یا در فضا پنهان است. این فرشتگان همیشه در قسمت‌های بالای کادر و در آسمان‌ها قرار دارند. نوع دیگری از فرشتگان (نوع سوم)، به شکل پرندگان و حیواناتی مانند: گاو، اسب، شیر بالدار و یا پرندگانی که سر انسان دارند تصویر شده‌اند. نوع چهارم: گروهی دیگر، فرشتگانی هستند که پیکره انسانی دارند. اعضای بدن آن‌ها با انسان‌ها هیچ تفاوتی ندارد، این فرشتگان بال نیز ندارند. نوع پنجم: در میان تصاویری که از فرشتگان موجود است، گروهی هستند که از نظر ارزش، درجه پایین‌تری نسبت به دیگر فرشتگان دارند؛ یا فرشتگانی هستند که از فرمان خدا سرپیچی کردند و یا مسئول عذاب آدمیان هستند. آن‌ها از لحاظ ظاهری (لباس، شکل بال، ...) با دیگر فرشتگان متمایزند.

مختصری از زندگی محمود فرشچیان

محمود فرشچیان در سال ۱۳۰۸ هجری شمسی در اصفهان، دیده به جهان گشود. پدرش، حاج غلامرضا فرشچیان، از تجار فرش بود. فرشچیان در طول تحصیلات مقدماتی، در محضر استاد میرزا آقا امامی هنرمند چیره دست اصفهانی، به آموختن نقاشی پرداخت و در سال ۱۳۲۴ به هنرستان هنرهای زیبای اصفهان با مدیریت استاد عیسی بهادری از شاگردان برجسته کمال‌الملک، راه یافت. او به مطالعه نقاشی و مینیاتور و طرح‌های برگرفته از کاشی‌کاری‌های ابنیه تاریخی اصفهان پرداخت و با رنگ‌ها و ابزار نقاشی آشنا شد و به‌سال ۱۳۲۹ هجری شمسی فارغ التحصیل شد. فرشچیان در سال ۱۳۳۲ برای دیدن آثار هنری هنرمندان معروف جهان به اروپا سفر کرد و چند سال به مطالعه آثار هنرمندان غربی در موزه‌ها پرداخت و پس از بازگشت، کار خود را در اداره کل هنرهای

نگاره‌ها به نفع رساندن پیام خود سود برده است.

دسته‌بندی محتوایی نگاره‌های شامل نقش فرشته در آثار محمود فرشچیان

از برجسته‌ترین مؤلفه‌های آثار ایشان، موضوعات و مضامین گوناگون و بعضاً بی‌سابقه در تاریخ نگارگری ایرانی است. پس از مطالعه و بررسی، مجموعه‌ای بیش از ۵۰ اثر از آثار محمود فرشچیان که دارای نقش فرشته هستند و با توجه به معیارهای تعریف شده، مورد طبقه‌بندی موضوعی قرار گرفتند، که نگاره معیار این طبقه‌بندی در جدول زیر درج گردیده‌است.

جدول ۱: دسته‌بندی محتوایی آثار شامل نقش فرشته در مجموعه محمود فرشچیان (رضایی‌نبرد، ۱۳۹۴:۱۶۵).

ردیف	موضوع	معیار طبقه‌بندی	نام نگاره نمونه معیار
۱	مذهبی - قرآنی	این گروه آثار به طور مستقیم و غیرمستقیم به آیات قرآن و نص صریح آن اشاره دارد که شامل اشارات و داستان‌های قرآن می‌باشد.	معراج
۲	مذهبی - اساطیری	به آن‌هایی اطلاق می‌شود که دارای تاریخ مشخص نیستند و موجودات فراواقعی و اساطیری را شامل می‌شوند. شاخصه اصلی این آثار که در تمام آن‌ها دیده می‌شود نبرد میان خیر و شر است.	عدالت
۳	ادبی - تمثیلی	شامل آثاری است که در آن، هنرمند به طور غیرمستقیم عارف یا شاعری را شخصیت اصلی اثر قرار می‌دهد و سعی در به تصویر کشیدن افکار و خیالات روح شخص می‌کند یا به طور غیرمستقیم فرم و محتوای غالب اثر برگرفته از مضمونی ادبی، شخصیت شاعر و یا دنیای الهامات او بوده‌است.	الهام از الهه شعر
۴	عارفانه	معیار در این قسمت، نهاد و بنیان خود و جدال با نفس و ارتباط مستقیم با ذات پاک خداوند است. این ارتباط از طریق دعا و مکاشفه و یا به طور غیرمستقیم، با واسطه و همراهی فرشتگان الهی است. این طبقه مضامینی چون سلوک و حالات عرفان را دربردارد.	رهایی
۵	آثار مستقل	آثاری که آگاهانه و هدفمند توسط هنرمند خلق گردیده‌است و با صراحت به مفاهیم و معانی روان‌شناسانه و درون‌گرایانه اشاره دارد.	برای ساکنان زمین

مسجد الاقصی و سپس به آسمان است. محمود فرشچیان نیز شب معراج پیامبر (ص) را به تصویر کشیده‌است و شیوه خود را با سبک بهزاد و سلطان محمد هماهنگ کرده‌است. در بیان ویژگی‌های تابلوی معراج می‌توان بیان داشت: مهم‌ترین بخش این نگاره مذهبی - قرآنی ترکیب‌بندی مدور این اثر است که هدایت چشم بیننده را به دست می‌گیرد و توجه را به مرکز ثقل اثر یعنی سر پیامبر (ص) جلب می‌کند. (تصویر ۱)

دوری از قید و بندهای مادی و تلاش برای رسیدن به حقیقت وجودی در محتوای آثار نمایان است و همنشینی با ادبیات (تغزلی بودن) و داشتن نگاه فلسفی و عرفانی از ویژگی‌های منحصر به فرد آن‌ها می‌باشد. مضامین انتزاعی در آثار آمده و بیننده به تجسم و تأمل در نمادها و سمبل‌ها هدایت می‌شود، توجه به انسان قدسی در بعضی نگاره‌ها و پیوستگی و پایداری جایگاه نور در همه آثار بر این توجه بیشتر صحنه می‌گذارد. به کارگیری خط (قلمگیری) در بیان‌ها و تأکیدها در آثار دیده می‌شود و از کادر و تزیینات زیاد در بیان مفاهیم گوناگون یک نگاره استفاده شده‌ست. هنرمند با حذف بعد زمان و مکان در

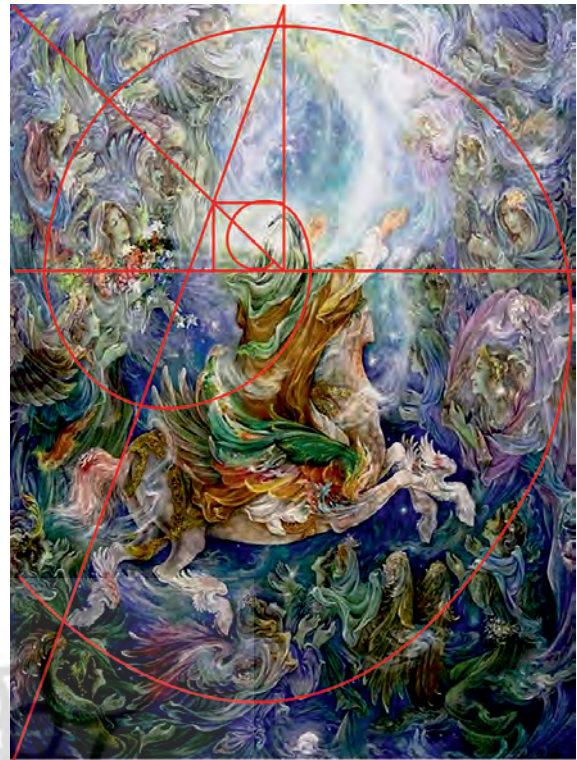
تحلیل ساختار بصری نگاره‌های شامل عنصر فرشته

نگاره معراج با مضمون «مذهبی - قرآنی» آثار مذهبی - قرآنی فرشچیان به آن دسته از آثار اطلاق می‌شوند که به طور مستقیم و غیرمستقیم به آیات و نص قرآن اشاره دارند یا موضوعات و مضامین دین اسلام و یا اشارات و داستان‌ها و تلمیحات قرآنی را به تصویر کشیده‌است. معراج، روایتگر داستان عروج پیامبر (ص) از مسجد الحرام به

سمت چپ و پایین اثر شروع و دور پیامبر طواف می‌کند و در بالا سمت چپ به فرشته پشت پیامبر ختم می‌شود. پیامبر در این اثر پشت به بیننده قرار دارد و از سمت چپ وارد نگاره شده‌است.

نگاره عدالت با مضمون (مذهبی - اساطیری)

شاخصه اصلی این آثار که در تمام آن‌ها دیده می‌شود، نبرد میان خیر و شر و به نوعی فرشته صلح و اهریمن است. آنچه باید و نباید، فضایل و رذایل اخلاقی و خوب و بد انسانی است، به صورتی اساطیری در نبرد میان خیر و شر نشان داده می‌شود. شاید بتوان عنوان کرد که این آثار با ناخودآگاه هنرمند و یا به طور کلی مخاطب درگیر است. اگر یک اثر هنری فاقد بیان رمزی باشد، بی‌ارزش می‌شود. در واقع اسطوره و هنر لازم و ملزوم و مکمل یکدیگرند و کهن‌ترین جلوه‌های اساطیری مربوط به هنر نگارگری است و هنرمند همیشه به جنبه‌های تمثیلی، نمادین و مذهبی اسطوره توجه کرده‌است. این موضوع در نگاره عدالت استاد عیان و آشکار است. ترکیب‌بندی اثر عدالت (تصویر ۲) از شمشیر فرشته در سمت چپ تصویر شروع و با عبور از فرشته و چرخش به دور اهریمن به مرکز ماریچ می‌رسد. طبق تقسیمات طلائی بخش مورد تأکید، لحظه جدال دو موجود است که در کادر طلائی قرار می‌گیرد. ترکیب‌بندی اثر اسپیرال است و چشم مخاطب از کادر خارج نمی‌شود. تنوع رنگ به کار رفته با حجم زیادی از رنگ سفید در بخش وسیعی از اثر همراه و در ترکیب با رنگ‌های طلائی و زرد و آبی کبالت و لاجوردی و نارنجی در زمینه اثر بازتاب کرده‌است. پراکندگی رنگ و کنتراست تیره و روشن در اثر به تناسب پخش شده و تمام تیرگی‌ها و روشنی‌ها به لحاظ بصری در نوعی تعادل و قرینگی است. حالت‌های هردو کاراکتر پرتحرک بوده و ریتم متنوعی از خطوط منحنی در اثر دیده می‌شود. حالت طراحی فیگور فرشته به صورت واقع‌گرا و بال‌های گشوده است. فضای این اثر مذهبی اساطیری - تخیلی است و حرکات و جهت‌ها همه پر شتاب طراحی شده‌است. زاویه نگاه از پایین به سمت بالاست و بیننده احساس بی‌مقدار بودن می‌کند. جایگاه قرار گرفتن فیگورها مستحکم است و هیچ عاملی مانع دید بیننده نسبت به سوژه اصلی نیست. زمینه اثر به اندازه دو کاراکتر مورد توجه نبوده و پرداخت



تصویر ۱: معراج. محمود فرشچیان. موزه آستان قدس رضوی.
(ماخذ: نگارندگان)

محل قرار گرفتن نقوش خصوصاً فرشته‌ها بر روی قوس اسپیرال است. رنگ غالب و فراگیر آن آبی لاجوردی بوده که بیان معنوی به اثر بخشیده‌است و رنگ گرم لباس پیامبر در مرکز اثر توجه را به خود جلب می‌کند. حرکت در این اثر دارای ریتمی تناوبی است. توالی حرکت در این اثر با چشم مخاطب از یکی به دیگری می‌رود. به وسیله ریتم و آهنگ موجود در ترکیب‌بندی اسپیرالی نوعی حرکت ایجاد می‌شود. وجود خطوط اریب متنوع در جهت‌های مختلف که در فرم بدن پیامبر و فرشتگان و بال‌هایشان به کار رفته‌است، باعث تشدید القای حرکت و ایجاد حس کنتراست و جنبشی است که در عین حرکت داشتن، آرام و سیال است. تمام فرشتگان در آثار مذهبی فرشچیان گرداگرد سوژه اصلی قرار دارند. ساختار تجسمی خطوط این نگاره بسیار ملایم، متناوب و سیال است. کنتراست رنگی اثر بسیار ملایم است و در بین خطوط، تیرگی و روشنایی‌هایی برای ایجاد حس حرکت خلق شده‌است. تیرگی‌ها و روشنایی‌های اثر همانند ترکیب‌بندی آن در حرکت و گردش‌اند و با چشم بیننده از زیر پای براق

نگاره الهام از الهه شعر با مضمون (ادبی - تمثیلی)

در این گونه آثار، هنرمند سعی در به تصویر کشیدن افکار شاعر یا نویسنده دارد و در این میان عناصری مانند بیتی از یک شعر، یا اشیایی مانند کتاب و قلم شاعر را به صورتی ترکیبی مورد استفاده قرار می‌دهد و یا به طور غیرمستقیم فرم و محتوای غالب اثر برگرفته از مضمونی ادبی از شخصیت شاعر و یا دنیای الهامات او بوده‌است. البته این تأثیرات ابزاری است در خدمت هنرمند و او اثرش را با بیانی خلاقانه و پرهیز از هرگونه تصویرپردازی صرف ارائه کرده‌است. تمثیل از ارکان مهم ادبیات است، زیرا بستر مناسب برای روایت‌های متفاوت و در کنار هم قرار دادن اندیشه‌های متضاد را فراهم می‌آورد. ضمن این که در تمثیل این توانایی نهفته است که می‌تواند موضوع و اندیشه‌ای دشوار را نازل و همه فهم کند و مفهوم آن را در دسترس عموم قرار دهد. (تصویر ۳)



تصویر ۳: الهام از الهه شعر. محمود فرشچیان. موزه فرشچیان. کاخ سعدآباد، تهران (ماخذ: نگارندگان)

ترکیب‌بندی اثر، اسپیرالی فراخ است که هنرمند به خوبی از تناسبات طلائی در آن استفاده کرده‌است تا به نقطه موردنظر برسد. ماریپیچ از گوشه سمت چپ و بالای کادر، جایی که

کمتری روی آن صورت گرفته است. ریتم خطوط متنوع و خطوط نرم و سیال بر خطوط دیگر برتری دارند.



تصویر ۲: عدالت. محمود فرشچیان. موزه فرشچیان. کاخ سعدآباد، تهران (ماخذ: نگارندگان).

نگارگر، این عناصر متنوع را با وحدت وجودیشان در تصویر ارائه می‌نماید و بدین ترتیب به اهداف معنوی خود در تصویر می‌رسد. (تصویر ۴)



تصویر ۴: رهایی. محمود فرشچیان. موزه فرشچیان. کاخ سعدآباد. تهران (ماخذ: نگارندگان).

کمپوزسیون اثر، مدور است و از دو فیگور بالا سمت چپ شروع شده و به چهره شخصیت اصلی (زن) ختم می‌شود. فضا دارای رنگ‌های تند و مهیج و شلوغ است. موضوع اصلی و عناصر مهم در قاب مربع قرار گرفته‌اند که بخش تأکید بر وقوع حادثه است. نقطه عطف اثر، جایی بین دست فرشته و دست زن است. ازدحام و تنوع خطوط در هم تنیده در فضا زیاد است و حالات و حرکات، همگی به صورت مارپیچ و در تعادل با ترکیب‌بندی هستند. از لحاظ رنگی، بسیار غنی و دارای تنوع است. فضا به وسیله رنگ‌های تند و پرهیجان در تلاطم است. بیشترین رنگی که جلب توجه می‌کند قرمز- نارنجی است که در کل اثر دیده می‌شود. دیگر رنگ‌های موجود در اثر شامل زرد، آخراپی، سبز و آبی می‌شود. حرکات در اثر بیشتر در نیمه پایین کادر پر جنبش هستند و فضای کل اثر رویاگونه و مملو از رنگ‌های پرحرارت است.

چهره فرشته خیالی قرار گرفته، شروع می‌شود و دور اثر در گردش است تا به دست فرشته روی سر شخصیت اصلی ختم شود. در کل نگاره چهار فیگور وجود دارد، سه فرشته و یک کاراکتر مرد که همگی واقع‌گرا طراحی شدند. فیگور فرشته اصلی به طور کامل ترسیم شده است و در هوا معلق است، حالات و حرکات با فضا و ابرها و بافت زمینه تلفیق، رنگ غالب و مسلط در زمینه اثر، خاکستری روشن متمایل به سفید است و آبی لاجوردی که رنگ مایه آن بسیار کم است. این اثر از لحاظ تنوع رنگی کم کار و مایه اصلی رنگ‌ها، سرد و دارای انقباض است. طیف رنگ‌های قهوه‌ای، زرد، لاجوردی، آبی و خاکستری و سفید در آن وجود دارد. حرکت در این نگاره به وسیله خطوط و جهت آن‌ها و رنگ‌های انتخاب شده ایجاد گردیده است و حرکتی مارپیچ و از بالا به پایین و از چپ به راست می‌باشد. حالت پیکره‌ها در این اثر کم‌تحرك و ریتم خطوط دارای نوعی پیوستگی و کشش است. حرکت بال فرشته و تأکید رنگ تیره خود به خود جهت حرکت چشم بیننده را راهنمایی می‌کند. این اثر فضایی شاعرانه دارد و در آن نوعی حالت وهم و خیال به تصویر در آمده است و رنگ‌ها در بیان فضای حسی اثر، این قابلیت را داشته‌اند که آنچه مورد نظر هنرمند بوده‌است در ترسیم یک پرسپکتیو طبیعی و رنگی با استفاده از رنگ‌های تخت و تیره و بیان‌گرا نشان داده شوند.

نگاره رهایی با مضمون (عارفانه)

هنرمند نیز مانند سایر آدمیان، با همه مراتب ادراک شامل ادراک حسی، خیالی و عقلی سرو کار دارد، اما از آن جهت که هنرمند است در آفرینش هنری با ادراک خیالی عمل می‌کند. نگاه معنوی هنرمند در اثر هنری خویش، از شاخصه‌های مهم هنر ایرانی است. نگارگری ایرانی، توسط عناصر تصویری به دنبال روابطی است که عالم معنوی را به بیننده بنمایاند زیرا خود او این عوالم را درک کرده‌است و به طور مستقیم و بدون واسطه شاهد سرچشمه زیبایی است که همان عالم مثالی و خالق مطلق است و با ذهنیت خود تصویری خلق می‌نماید و در این تصویر فضای معنوی به ظهور می‌رسد، این فضا اجزای گوناگون دارد که از واقعیت مادی خود دور هستند. هنرمند

آثار مستقل (نگاره برای ساکنان زمین)



تصویر ۵: برای ساکنان زمین. محمود فرشچیان. موزه فرشچیان. کاخ سعدآباد. تهران (ماخذ: نگارندگان).

تشکیل شده‌است. این امر اندکی از مقام متعالی فرشته تنزل داده است، اما به شکوه آن نیز افزوده است. نوع پرها در بال‌ها لطیف و پرها استخوانی و کشیده‌است. حالات فرشتگان در بیشتر نگاره‌ها، تمثیلی و نمادین است و برای درک انسان‌ها از صورت فرشتگان مجسم شده‌است، کما اینکه وجود بال بر پیکر فرشته نیز نماد توانایی پرواز است.

جایگاه فرمی و مفهومی فرشتگان در موضوعات مختلف

آثار مذهبی - قرآنی فرشچیان به آن دسته از آثار اطلاق شدند که به طور مستقیم و غیرمستقیم به آیات و نص قرآن اشاره دارند. محمود فرشچیان در اثر معراج تصویر پیامبر را در خیل کروبیان - ۱۹ فرشته - نشان داده‌است؛ به گفته خود او در بارگاه الهی جنسیت معنا ندارد و به همین دلیل در این اثر هیچ کدام از فرشتگان جنسیت ندارند. فرشته‌ها گرداگرد سوژه اصلی و دورتا دور قاب اثر حضور دارند. شاخصه اصلی آثار اساطیری، نبرد میان خیر و شر و به نوعی فرشته صلح و اهریمن است. در اثر عدالت، فیگور فرشته که در هیبت جوانی نیرومند نشان داده شده‌است در نیمه بالای کادر و مسلط بر نیروی اهریمن قرار گرفته و به این شکل مفهوم پیروزی خیر بر شر بیشتر آشکار شده‌است. آثاری که در آن، هنرمند به طور غیرمستقیم عارف یا شاعری را شخصیت اصلی اثر قرار می‌دهد و سعی در به تصویر کشیدن افکار شخص می‌کند، آثار ادبی - تمثیلی به شمار رفتند. فرشتگانی که در این آثار دیده می‌شوند، در واقع انسان - فرشته‌هایی هستند که به صورت زنانی زیبا و بالدار ظاهر شدند. تلفیق پیکر انسان با بال‌های بزرگ، نمادی از انسان - فرشته^۳ محسوب می‌شود. فیگور فرشته اصلی در این آثار معمولاً در بالای کادر و نقاط طلایی کادر قرار گرفته و مسلط بر سوژه اصلی اثر است، به گونه‌ای که انگار این فرشته‌ها در هوا معلق‌اند. در آثار عرفانی نیز هنرمند نگاهش را از واقعیت دور کرده‌است و سعی در خلق فضایی معنوی دارد. فرشته در آثار معنوی با تاکید بیشتری ترسیم شده‌است و در هر قسمت کادر نقشی متعادل، پیام‌رسان و باعث برقراری رابطه با موضوع در کل اثر می‌شود. فرشته‌ای که در مرکز کادر قرار گرفته است و نیم‌تنه او در زمینه محو شده تا فضای ملکوتی و عرفانی اثر را بیشتر به تصویر بکشد. (جدول ۲)

آثاری که آگاهانه و هدفمند توسط هنرمند خلق گردیده و با صراحت به مفاهیم و معانی درون‌گرایانه اشاره دارند. فرشتگان در هیبت‌های جوان و لطیفی ظاهر می‌شوند که با مفاهیم ذهنی و حسی در قلمروی رؤیایی درهم آمیخته می‌شوند. رفتار فرشتگان و حالات آن‌ها اغلب قرین لطف و زیبایی است که می‌شود نگاره برای ساکنان زمین را مصداق آورد. (تصویر ۵) در این که آن‌ها به صورت زن یا مرد ترسیم شده باشند و یا شمشیر در دست و یا در حالت نیایش باشند صرفاً به مضمون اثر برمی‌گردد. فرشته‌های فرشچیان به لحاظ چهره و اندام و نوع پوشش، همانند زنان و مردان دیگر نگاره‌ها ترسیم شده‌اند. اغلب همان تنوع لباس و همان ویژگی‌های بصری در آن‌ها دیده می‌شود. آن‌ها گاهی دارای پوشش سر، تاج و یا بدون سریند هستند. فرشته‌ها در وضعیت‌های معلق در فضا و محو ترسیم شده‌اند و بال‌هایی دارند که آنان را از دیگر نگاره‌های تاریخ هنر متمایز می‌سازد. بال‌های آن‌ها همچون پرندگان به ناحیه کتف متصل است و از انبوه شاه‌پرها و پرهای کوچک

جدول ۲: مطالعه محتوایی و بصری فرشتگان در آثار محمود فرشچیان (مآخذ: نگارندگان).

ردیف	عنوان اثر	موضوع	توضیحات	ترکیب بندی	نقطه تاکید	حرکت	رنگ غالب
۱	معراج	مضمون نگاره	مذهبی	اسپیرال	نقطه طلایی سر پیامبر (ص)	تکرار منظم و هماهنگ	آبی لاجوردی
		جنسیت	ندارند				
		موقعیت نسبت به کادر	کادر فرشته‌ها را محاط کرده				
		نسبت به کل اثر	دور تادور نگاره حضور دارند				
۲	عدالت	مضمون نگاره	اساطیری	اسپیرال	مرکز ماریپیچ و لحظه جدال	پر تحرک و ریتم متنوع	سفید
		جنسیت	مرد				
		موقعیت نسبت به کادر	نیمه بالای کادر				
		نسبت به کل اثر	سمت راست و بالای نگاره				
۳	الهه‌ها از الهه شعر	مضمون نگاره	ادبی - تمثیلی	اسپیرال	مرکز کادر دست فرشته	ماریپیچ به سمت بالا	خاکستری متمایل به سفید
		جنسیت	زن				
		موقعیت نسبت به کادر	در نیمه بالا متمایل به سمت چپ				
		نسبت به کل اثر	قرار گرفته در نقطه طلایی اثر				
۴	رهایی	مضمون نگاره	عرفانی	اسپیرال	محل دست فرشته	حالتی پر جنبش و موج	قرمز - نارنجی
		جنسیت	مرد				
		موقعیت نسبت به کادر	در مرکز کادر قرار گرفته است				
		نسبت به کل اثر	میان تصویر و نقطه طلایی اثر				
۵	برای ساکنان زمین	مضمون نگاره	مستقل	اسپیرال	مرکز ماریپیچ و صورت فرشته	حرکت آرام به سمت مرکز اثر	زمینه اخراپی - لاجوردی
		جنسیت	زن				
		موقعیت نسبت به کادر	سمت راست اثر و عمودی				
		نسبت به کل اثر	در میانه اثر				

جایگاه فرشته‌های فرشیچیان در کادر هر اثر بسته به محتوای آن نقش متفاوتی دارد:

فرشته‌ها در آثار مذهبی، در حال نیایش، دست به آسمان برداشته‌اند و در آثار عرفانی نقش نجات دهنده آدمی از نفس خویش را دارند. در آثار اساطیری معمولاً فیگور فرشته در حال نبرد با اهریمن و موجود شر به تصویر در آمده‌است که جنبش و پویایی در این آثار بیشتر به چشم می‌خورد. در آثار ادبی- تمثیلی به صورت فرشته‌ای مستقل نمایان شده‌است که سعی در به تصویر کشیدن مضمونی ادبی دارد و فرشته‌های مستقل در تک‌نگاره‌ها با حالت‌های گوناگون نیایش و دعا، نبرد، زاری و التماس، پشیمانی و در هر دو جنس زن و مرد به صورت بسیار متنوع و آزادانه تصویر شده‌است.

در وجه افتراق میان آثار ایشان و مکتب‌های کهن نگارگری در فرجام می‌توان گفت شیوه استاد محمود فرشیچیان، در نگارگری ایرانی جدید و قابل توجه به حساب می‌آید. استحکام خطوط، انسجام نسبی، تنوع نقوش، قدرت طراحی، تنوع به کارگیری رنگ‌ها، اعمال ریزه‌کاری‌های دقیق، توجه به حالات و سکنت در راستای محتوا و مضمون، چهره‌پردازی‌های متفکرانه و دقیق، صورت‌های رئالیستی و جاندار، هماهنگی روابط عینی و ذهنی نقوش، توانایی انتقال اندیشه و ارائه قابل درک تعبیر عرفانی همه از جمله شاخصه‌هایی هستند که در هنر این نگارگر معاصر مشهود است.

پی‌نوشت‌ها

1. James Hall
2. Louis Massignon

۳. در این آثار از روح زنانه مرد و زن «آنیما و آنیموس» استفاده شده‌است. به گفته یونگ: «آنیما» (روح زنانه مرد) و «آنیموس» (بخش مردانه روان زن) در رؤیا و تخیلات و آثار هنری به صورت معشوق (dream girl) و عاشق رؤیایی (dream lover) رخ می‌نماید. «آنیما» گاهی علاوه بر معشوق به صورت مادر - چه دلپذیر چه دهشتناک- متجلی می‌شود، گاهی به صورت حوا و در غزل عاشقانه فارسی به صورت معشوق و در غزل عارفانه به صورت الهه و یا معشوق مطلق رخ می‌نماید و هم اوست که به شاعران الهام می‌دهد.

می‌توان ادعان داشت که به لحاظ بصری بیشتر نگاره‌ها تابع ترکیب‌بندی اسپیرال یا حلزونی هستند و تنوع رنگی شایسته‌ای در آثار دیده می‌شود که این با مضمون نگاره‌ها ارتباط مستقیم دارد. تحرک و پویایی در بیشتر آثار دیده می‌شود. خطوط راهنما و نقاط طلایی، محل تمرکز بیشتر عناصر مهم در نگاره‌هاست. پیکره‌ها متصل به فضا هستند و با آن تلفیق شدند.

نتیجه‌گیری

با مطالعه مجموعه آثار فرشیچیان که شامل نقش فرشته است و دسته‌بندی آنان به لحاظ محتوایی با انتخاب آثاری شاخص به تحلیل بصری و ساختاری آن‌ها پرداخته شد. نقاط اشتراک و افتراق آن‌ها عبارت است از کاربرد ترکیب‌بندی حلزونی، توجه به خطوط راهنما و تقسیمات طلایی تصویر، وفاداری هنرمند به مضامین و موضوعات، استفاده از رنگ آکرلیک، وابستگی به سنت بدعت‌گذاران در طراحی، توجه به نقطه تمرکز اثر و... پس از تحلیل و بررسی ساختار بصری و فرمی آثار فرشیچیان جنبه‌های غنی زیبایی بصری و قدرت بالای نگارگر در ارائه ذهنی و همچنین قدرت بیان بالای تصاویر و هماهنگی آن با محتوا آشکار می‌شود. در تمام آثار بررسی شده، فرشتگان چهره‌هایی واقعگرا و انسانی با خصوصیات معمول دارند. در آثار مذهبی، فرشته‌ها به خاطر معنویت موضوع، سرپوشیده تصویر شده‌اند. در آثار عرفانی انسان را در جدال با نفس خویش یاری می‌کنند. در آثار اساطیری فرشته‌ها به عنوان فرشته عدالت شمشیر به دست و در حال نبرد با نیروی شر و در آثار ادبی- تمثیلی در قالب انسان- فرشته‌هایی زیبا هستند.

بیشتر نگاره‌ها تابع ترکیب‌بندی اسپیرال‌اند. تجمع و پراکندگی عناصر اعم از انسانی، گیاهی و حیوانی در آن‌ها دیده می‌شود و تنوع رنگی نسبتاً شدید در آثار حاکم است که با مضمون و محتوای نگاره‌ها ارتباط مستقیم دارد. تحرک و پویایی در بیشتر آثار دیده می‌شود. خطوط راهنما و نقاط طلایی، محل تمرکز بیشتر عناصر مهم در نگاره‌هاست. در بیشتر نگاره‌ها زاویه دید از روبرو و قطع آثار عمودی است. پیکره‌ها متصل به فضا هستند و با آن تلفیق شده‌اند. در اکثر آثار نقوش گیاهی در کل فضای نگاره دیده می‌شود.

فهرست منابع

- الهی قمشاهی، مهدی. (۱۳۷۰). **قرآن کریم**. تهران: اسوه
- اسماعیل پور، ابوالقاسم. (۱۳۷۴). **اسطوره آفرینش در آیین مانی**. تهران: فکر روز.
- جعفری، زهره و آیت‌اللهی، حبیب‌الله. (۱۳۸۶). «بررسی چگونگی شکل‌گیری نقش فرشتگان (انسان بالدار) در منابع تصویری قبل از اسلام»، **دو فصلنامه مدرس هنر**، دوره دوم، ش ۲، (پاییز و زمستان ۸۶)، ۱۷-۲۴.
- حسینی راد، عبدالمجید و کفشچیان‌مقدم، اصغر. (۱۳۸۷). «تصویر جبرئیل در نگارگری ایران»، **دو فصلنامه دانشگاه هنر**، ش ۲، (پاییز و زمستان ۸۷)، ۵-۲۱.
- خزعلی، مرضیه. (۱۳۸۷). «بررسی ماهیت فرشتگان از دیدگاه ادیان الهی»، **فصلنامه اندیشه نوین دینی**، دوره ۴، ش ۱۲، (بهار ۸۷)، ۱۰۵-۱۳۶.
- داعی‌الاسلام، محمدعلی. (۱۳۶۴). **فرهنگ نظام**. حیدرآباد: دکن.
- رضایی‌نبرد، امیر. (۱۳۹۴). «جایگاه مفاخر هنری در عصر جهانی شدن استاد محمود فرشچیان»، **فصلنامه مطالعات راهبردی جهانی‌شدن**، سال ۶، ش ۱۵، (بهار ۹۴)، ص ۱۶۰-۱۹.
- کامرانی، بهنام (۱۳۸۵). «تبارشناسی فرشته در نقاشی ایران»، **کتاب ماه هنر**، ش ۹۵ و ۹۶، (مرداد و شهریور ۸۵)، ۵۲-۶۵.
- کربن، هانری. (۱۳۹۰). «ضرورت فرشته‌شناسی»، **فلسفه و کلام، اطلاعات حکمت و معرفت**، ش ۴۶، (مرداد ۱۳۹۰)، ۵۳-۵۷.
- کربن، هانری. (۱۳۸۳). **انسان نورانی در تصوف ایرانی**. (فرامرز جواهری‌نیا، مترجم). شیراز: آموزگار خرد.
- کوپر، ژان سی. (۱۳۷۹). **فرهنگ مصور نمادهای سنتی**. (ملیحه کرباسیان، مترجم). تهران: فرشاد.
- ملکی، توکا. (۱۳۸۷). «فرشتگان نقاشی»، **کتاب ماه هنر**، ش ۱۲۰، (شهریور ۸۷)، ۸۶-۹۲.
- نصر، سیدحسین. (۱۳۸۵). **دین و نظم طبیعت**. (انشاءالله رحمتی، مترجم). تهران: نی.
- هال، جیمز. (۱۳۹۰). **فرهنگ نگاره‌ای نمادها**. (رقیه بهزادی، مترجم). تهران: فرهنگ معاصر.
- هینلز، جان راسل. (۱۳۷۳). **شناخت اساطیر ایران**. (ژاله آموزگار و احمد تفضلی، مترجم). تهران: چشمه.
- یاحقی، محمدجعفر. (۱۳۶۹). **فرهنگ اساطیر و اشارات داستانی**. تهران: سروش.

Visual Analysis of Angel Element in the Works of Mahmoud Farshchian*

Alireza Sheikhi¹, Nassim Gharaee²

1- Assistant Professor of Handicrafts, Faculty of Applied Arts, University of Art, Tehran (Corresponding Author)

2- MA in Graphic, Ferdows Institute of Higher Education, Mashhad

Abstract

In Iranian painting, the objective core is not a mere imitation or representation of nature, rather it is depicting a symbolic and fantastic relationship between man, nature, and the angelic realm. Meanwhile, Iranian artists have historically valued and believed in the spirits and angels world. An ethereal being that has been adorned heavily throughout the ages. The presence of an angel in a painting is an attempt to materialize a medium, between an unstable world and the observable world, and the Islamic period with its religious stories and narrative works has given a special form to angels. The visual evolution of angels has taken many different shapes and forms, but what is its role in modern times?

This study aims to provide an understanding concept of angels as well as a visual and aesthetic perception of them in the artworks of Mahmoud Farshchian. Here, a short introduction to the life of Master Mahmoud Farshchian and the characteristics of his paintings is provided. A number of his painting were selected from among his numerous works, which showed the most visual and formal characteristics and represented a set of paintings in which the drawing of angels could be compared and analyzed. Their visual structure was then investigated with regard to form, composition, color, the place of the subject within the painting, movement, etc. The applied principles and foundations for using this subject, as a prominent form in the works of this artist, were introduced. This article tries to answer this question: what is the formal and visual position of this element, angels, in the works of Farshchian and how is it distinct from former paintings?

This is a qualitative study using a descriptive-analytical method. The data was collected through documentary and desk research. The selection and the criterion for classification of painting in different groups were carried out in a way that the selected samples contain the most information regarding the research question. In this approach, instead of content, the focus is on the importance of form as the mental attraction of the artwork. A formalist analysis of an artwork firstly looks at the aesthetic effects of the components of the design. The analysis of the visual and formal structure of Farshchian's works show a rich visual beauty, which the painter's capacity for mental representation, and also the expressiveness of the pictures and its harmony with the content. The content and structural study of Mahmoud Farshchian's works include the form of angels show that in the history of painting this form has mostly not been the core subject of the works. Here, they have been painted independently, and what they share with the works of the past include spiral composition, attention to grid lines and golden divisions, faithfulness to themes and topics and their points of divergence mostly in the method of polishing compare to the past, using acrylic colors, dependence on the traditions of the innovators of painting, and attention to the focus points in the artwork.

Key words: painting, Mahmoud Farshchian, angel, visual-content analysis

1. Email: a.sheikhi@art.ac.ir

2. Email: nassim.gharaee@gmail.com