

## امکان‌سنجی اکولوژیکی - انسانی توسعه اکوتوریسم ورزشی در مناطق کویری (مورد مطالعه: استان قم)

احسان محمدی ترکمانی<sup>۱\*</sup>، حجت محمدی ترکمانی<sup>۲</sup>، آرمان جبرائیلی<sup>۳</sup>

Received: 03/04/2020

Accepted: 22/05/2021

صفحات: ۱۳۰-۱۰۰

دریافت مقاله: ۱۳۹۹/۰۱/۱۵

پذیرش مقاله: ۱۴۰۰/۰۳/۰۱

### چکیده

تحقیق حاضر در دو مرحله تحلیلی و توصیفی - پیمایشی اجرا شد. با استفاده از داده‌های اکولوژیکی شامل دما، تعداد روزهای آفتابی، نقشه توپوگرافی، بافت خاک، زمین‌شناسی، مناطق حفاظت‌شده، خط آهن، پوشش کاربری اراضی، نقشه راه‌های ارتباطی، حریم شهرها و حریم رودخانه‌ها و مسیل‌ها در نرم‌افزار ArcGIS پهنه‌های مناسب توسعه اکوتوریسم ورزشی شناسایی شد. سپس با پرسشنامه محقق ساخته که روایی توسط خبرگان و پایایی آن با آلفای کرونباخ تأیید شده بود، توان انسانی جامعه ارزیابی شد. مطابق یافته‌ها تنها ۲۶/۵ درصد از مساحت استان قم جهت توسعه اکوتوریسم مناسب ورزشی است و ۱۴ پهنه مناسب برای توسعه اکوتوریسم نوع متمرکز و گسترده شناسایی شد. ۹۵ پرسشنامه توسط متخصصان استانی اکوتوریسم و گردشگری ورزشی تکمیل شد و یافته‌ها نشان داد توان انسانی جامعه محلی شامل پنج بعد آمادگی اقتصادی، آمادگی کلان، پتانسیل عملیاتی، توان هماهنگی میان بخشی و سواد اکوتوریسم است. توان کل نیز با میانگین ۳/۱۱ بالاتر از میانگین نظری بود ( $P < 0.05$ )، که در مقایسه با حداکثر توان باید گفت برای رسیدن به شرایط مطلوب آمادگی جهت توسعه اکوتوریسم ورزشی فاصله زیادی وجود دارد.

**کلید واژه‌ها:** اکوتوریسم ورزشی، امکان‌سنجی، توان جامعه میزبان، سواد اکوتوریسم

۱. استادیار مدیریت ورزشی، دانشکده تربیت بدنی و علوم ورزشی، دانشگاه تهران، تهران، ایران

Email: ehsan.mohamadi@ut.ac.ir

\* ایمیل نویسنده مسئول:

۲. دانشجوی دکتری جغرافیا و برنامه‌ریزی شهری، دانشکده برنامه‌ریزی و علوم محیطی، دانشگاه تبریز، تبریز، ایران

۳. کارشناسی ارشد مدیریت ورزشی، دانشکده تربیت بدنی و علوم ورزشی، دانشگاه تهران، تهران، ایران

## مقدمه

جلب و جذب گردشگر به منظور بازدید از مکان‌های دیدنی، آثار ملی و باستانی به سرمایه‌گذاری بسیاری در زمینه آماده‌سازی مکان‌های مورد بازدید، احداث جاده‌های مطلوب قابل-دسترس، هتل‌های قابل اسکان مطلوب، وسایل نقلیه مناسب و نظایر این‌ها نیازمند است؛ اما در این میان از بین انواع مختلف گردشگری، اکوتوریسم<sup>۱</sup> و جذب گردشگرانی که به منظور دیدن مناظر طبیعی به منطقه مسافرت می‌کنند، با کمترین سرمایه‌گذاری نسبت به سایر انواع گردشگری میسر می‌گردد (Jiang, 2008). اکوتوریسم مخفف کلمه گردشگری اکولوژیکی<sup>۲</sup> است که در زبان فارسی به "طبیعت گردی" ترجمه شده است، اکوتوریسم گرایشی تازه در صنعت گردشگری و مبتنی بر مسافرت‌های هدف‌مند همراه با دیدار و برداشت‌های فرهنگی و معنوی از جاذبه‌های طبیعی و لذت‌جویی از پدیده‌های گوناگون آن است (Rezvani, 2003). می‌توان گفت موضوع حفاظت از محیط‌زیست و پایداری از اصول اصلی اکوتوریسم می‌باشد به طوری که در تعریف انجمن بین‌المللی اکوتوریسم<sup>۳</sup> نیز چنین آمده است؛ سفر مسئولانه به مناطق طبیعی که موجبات حفاظت از محیط‌زیست و حفظ رفاه مردم محلی را فراهم می‌آورد. این تعریف هرچند به طور گسترده‌ای پذیرفته شده است اما انجمن مذکور معتقد است یک تعریف کاربردی برای جمع‌آوری داده‌های مرتبط نیست و در حال حاضر (سال ۲۰۰۰) هیچ روش جهانی برای جمع‌آوری داده‌های بخش اکوتوریسم وجود ندارد و اکوتوریسم باید بخش ویژه‌ای از بازار بزرگ‌تر گردشگری طبیعت در نظر گرفته شود (Dimitrijoski, 2000).

صنعت گردشگری از جمله صنایعی است که در طول سال‌های گذشته بیشترین رشد را تجربه کرده است. طبق گزارش‌های سازمان جهانی گردشگری<sup>۴</sup> (از آژانس‌های تخصصی سازمان ملل متحد) سال ۲۰۱۸ نهمین سال متوالی رشد پایدار گردشگری بین‌المللی بود. در طول این سال ۱/۴

1. Ecotourism
2. Ecological Tourism
3. The International Ecotourism Society (TIES)
4. World Tourism Organization

میلیارد گردشگر در سراسر دنیا اقدام به سفر کرده‌اند و درآمدی معادل ۱/۷ تریلیون دلار تولید کرده‌اند هم‌چنین در گزارش شماره یک دوره هجدهم سنجش گردشگری جهان که در ژانویه ۲۰۲۰ منتشر شد، نرخ رشد گردشگری جهان در سال ۲۰۱۹ برابر با ۴٪ بوده و به رقم ۱/۵ میلیارد نفر در سال رسیده‌است. طبق این گزارش سال ۲۰۱۹ نیز یکی از سال‌های با نرخ رشد بالا بوده‌است که البته این نرخ در مقایسه با سال‌های ۲۰۱۷ (۷٪) و ۲۰۱۸ (۶٪) کمتر می‌باشد. همه مناطق دنیا نیز شاهد افزایش گردشگران ورودی به خود بودند، منطقه خاورمیانه (۸٪)، آسیا و اقیانوسیه (۵٪)، اروپا و افریقا (۴٪) و قاره آمریکا نیز ۲٪ رشد را تجربه کرده‌است. درنهایت این گزارش می‌افزاید که با در نظر داشتن روندهای فعلی و شاخص اعتماد سازمان گردشگری جهانی<sup>۲</sup> رشد ۳ الی ۴ درصدی برای سال ۲۰۲۰ قابل پیش‌بینی است (World Tourism Organization, 2020).

صنعت گردشگری، سومین صنعت پول‌ساز جهان بعد از نفت و خودروسازی می‌باشد که ۸۰ درصد از این جریان گردشگری دنیا در کشورهای صنعتی و فقط ۲۰ درصد از آن در کشورهای غیرصنعتی در جریان است. علاوه‌براین براساس پیش‌بینی‌های صورت گرفته، تقاضا برای گردشگری بین‌المللی تا سال ۲۰۲۰ به ۱/۶ میلیارد نفر خواهد رسید (Sarlab, Alipour, Nadinlouie, & Dehghanpouri, 2021). علی‌رغم این واقعیت؛ گردشگری می‌تواند برای محیط‌زیست سیاره زمین و مردم بسیار آسیب‌رسان باشد به این وضعیت عنوان گردشگری بیش‌ازحد<sup>۳</sup> گفته می‌شود که در آن آسیب‌های ناشی از ورود بی‌رویه گردشگران حتی می‌تواند مزایای درآمدی حاصل از آن را تحت‌الشعاع خود قرار دهد. محیط طبیعی، اقتصادی و اجتماعی کشورهای درحال توسعه در برابر اثرات گردشگری آسیب‌پذیر است، به‌عنوان مثال در حاشیه قرار گرفتن افراد محلی و عدم دسترسی به مزایای اقتصادی گردشگری و تخریب زیستگاه‌های حیات وحش برای افزایش ساخت‌وسازها بخشی از فشارهای وارده به مقاصد گردشگری است.

1. UNWTO World Tourism Barometer
2. Unwto Confidence Index
3. Overtourism

از این رو در طول ۳۰ سال گذشته، اکوتوریسم به عنوان راهی برای حل مشکلات فوق بوده است؛ اگرچه در ابتدا این اصطلاح یک واژه کمتر شناخته شده بود اما با گذشت زمان سریع ترین رشد را در صنعت گردشگری تجربه کرده است. ایجاد فرصت های آموزشی بیشتر برای متخصصان علاقه مند به پایداری، افزایش آگاهی از تأثیرات گردشگری در بین مسافران، تسهیل مشارکت بین متخصصان، سازمان ها، جوامع و گردشگران و ارتقاء ابتکارات زیست محیطی در سراسر جهان بخشی از اهداف اکوتوریسم در دنیا می باشد (International Ecotourism Society, 2019). همان گونه که مشخص است اکوتوریسم نوعی توریسم مسئولانه<sup>۱</sup> است که هدف اصلی آن حفاظت از محیط زیست است (Papoli Yazdi & Saqqayi, 2014). اکوتوریسم از حیات وحش و منابع طبیعی استفاده غیر مصرفی به عمل می آورد و غیرمستقیم به حفاظت از منطقه و بهبود وضع اقتصادی مردم محلی کمک می کند، به طور کلی می توان گفت هر برنامه گردشگری که شامل چهار بخش وابستگی به طبیعت، پایداری از نظر اکولوژیکی، آموزش و مشارکت جوامع محلی و میزبان باشد، تحت عنوان اکوتوریسم بیان می شود (Akbari & Garakhlo, 2010).

گردشگری ورزشی یکی دیگر از انواع گردشگری است که در سال های اخیر تقریباً در کلیه نقاط جهان از رشد بالایی برخوردار بوده است. در واقع گردشگری ورزشی صنعتی است که از پیوند دو صنعت گردشگری و ورزش پدید آمده است. به عبارت دیگر ورزش یکی از فعالیت های مهم گردشگران در حین گردشگری است و گردشگری نیز با انواع مختلف ورزش ها همراه است. البته موضوع مسافرت مردم برای شرکت یا تماشای ورزش به بازی های المپیک باستان برمی گردد؛ درست زمانی که مردم از نقاط مختلف برای تماشای رقابت قهرمانان در کوه المپیا دور هم جمع می شدند (Adabi Firouzjah, Koze chian, & Ehsani, 2009). طبق گزارش نمایشگاه جهانی گردشگری ورزشی<sup>۲</sup> گردشگری ورزشی سالانه ۱۲ الی ۱۵ میلیون مسافرت بین المللی ایجاد می کند و نرخ رشد آن برابر با ۶ درصد است، این صنعت ۱۰ درصد از صنعت گردشگری را شامل

---

1. Responsible Tourism  
2. World Sport Tourism Show: wst-show

می‌شود و دارای گردش مالی ۸۰۰ میلیارد دلار در سال است (Wst-show, 2018). تاکنون تقسیم‌بندی‌های متفاوتی از انواع مختلف گردشگری ورزشی ارائه شده‌است که علی‌رغم مشترک بودن در محور ورزش تمایزاتی با هم دارند. یکی از تقسیم‌بندی‌هایی که برای درک گسترده‌تری گردشگری ورزشی مفید است؛ تقسیم‌بندی Kurtzman (2001) و Kurtzman (2005) است که با تمرکز بر نوع فعالیت‌ها یا محصول؛ گردشگری ورزشی را به شش طبقه شامل جاذبه‌ها<sup>۱</sup> (کوه‌ها، استادیوم‌ها، پارک‌ها و زیرساخت‌های ورزشی)؛ تفریح‌گاه‌ها<sup>۲</sup> (تفریح‌گاه‌های اسکی، مجتمع‌های سلامتی و تناسب‌اندام)؛ سفرهای دریایی<sup>۳</sup> (تأسیسات ورزشی روی کشتی، برگزاری کنفرانس روی کشتی)؛ تورهای ورزشی<sup>۴</sup> (تورهای مسافرتی به استادیوم‌ها، پارک‌های ورزشی، زیرساخت‌های خاص ورزشی و مسابقات)؛ رویدادها<sup>۵</sup> و گردشگری ماجراجویانه<sup>۶</sup> (قایق‌رانی آب‌های خروشان، غواصی و غیره) تقسیم کرده‌است.

جذابیت‌های ایجادکننده گردشگری ورزشی به دو نوع طبیعی و انسان‌ساخت تقسیم می‌گردد. لذا زمانی که جذابیت‌های طبیعی ایجادکننده گردشگری ورزشی باشند می‌توان با رعایت اصول اکوتوریسم از آن به‌عنوان اکوتوریسم ورزشی یاد کرد. در جای دیگری پتانسیل‌های گردشگری و گردشگری ورزشی به دو نوع پتانسیل‌های فیزیکی و غیرفیزیکی<sup>۷</sup> تقسیم شده‌است؛ پتانسیل فیزیکی با منابع طبیعی مانند زمین، آب، شرایط آب و هوایی، گونه‌های حیوانی و غیره موجود در مناطق ارتباط دارد درحالی‌که پتانسیل غیرفیزیکی به نهادها و مؤسسات محلی، آداب و رسوم و حتی فرهنگ جامعه مرتبط است (Adi & Danardani, 2020). بر این اساس جهت توسعه اکوتوریسم ورزشی هر دو نوع پتانسیل مورد نیاز است. از طرف دیگر ارتباط گردشگری ورزشی و اکوتوریسم

- 
1. Attractions
  2. Resorts
  3. Cruises
  4. Tours
  5. Event
  6. Adventure tourism
  7. Physical potential and non-physical potential

نیز موضوع جالب توجهی است؛ در این رابطه (Singh, Dash, & Vashko, 2016) در تبیین این ارتباط از دو محور توریسم ورزشی و اکوتوریسم با پیوستاری دو طرفه استفاده می‌کنند که با توجه به میزان جهت‌گیری افراد نسبت به محیط‌زیست دوستی یا فعالیت‌های ورزشی چهار حالت شکل می‌گیرد؛ گردشگران تعطیلات<sup>۱</sup> (که علاقه‌مندی کمی به فعالیت‌های ورزشی و اکوتوریسم دارند و بیشتر تجربه سفرهای شهری را می‌خواهند)، گردشگران فعال<sup>۲</sup> (این افراد علاقه‌مندی کمی به اکوتوریسم داشته اما علاقه زیادی به توریسم ورزشی دارند، البته گردشگران فعال دوست دارند به جای فعالیت ورزشی، تماشاگر مسابقات مختلف باشند)، گردشگران سبز<sup>۳</sup> (افرادی که دارای علاقه زیاد به اکوتوریسم و علاقه کم به توریسم ورزشی هستند، این افراد بر فعالیت‌های سازگار با محیط‌زیست تمرکز دارند) و گردشگران عمل‌گرا<sup>۴</sup> (که علاقه زیادی هم به اکوتوریسم و هم فعالیت‌های ورزشی در دل طبیعت دارند. لذا باید گفت که صرفاً انجام فعالیت‌های ورزشی مختلف در طبیعت به خودی خود کاملاً اکوتوریسم نیست و هرچند درجه بالایی از طبیعت‌گردی را دارد اما کاملاً سازگار با محیط‌زیست نخواهد بود.

مطابق مطالعات صورت گرفته جاذبه‌های طبیعی کشور ایران که می‌تواند مبنای فعالیت‌های ورزشی مختلف قرار گیرد در هفت دسته کلی شامل دامنه‌نوردی و طبیعت‌گردی، شکار و صید، ورزش‌های زمستانی، ورزش‌های ساحلی و آبی، بیابان‌گردی، طبیعت‌درمانی و کوهنوردی و غارنوردی قرار می‌گیرد (Adabi Firouzjah et al., 2009). استان قم از نظر وسعت سی‌امین استان کشور محسوب می‌شود، علی‌رغم موقعیت مرکزی مناسب در کشور بررسی‌ها نشان می‌دهد که در مجموع این استان از لحاظ اقلیمی شرایط مساعدی ندارد، اکوسیستم طبیعی استان خیلی آسیب‌پذیر بوده و کمبود منابع آبی از ویژگی‌های آن است. اکثر مناطق استان قم به‌ویژه در بخش‌های شرقی و مرکزی به علت عوامل مختلف نظیر سیطره پرفشار جنب‌حاره‌ای در فصل

1. Vacation Tourist
2. Active Tourist
3. Green Tourist
4. Action-oriented Tourist

تابستان، دوری از دریا و عدم دسترسی به منابع رطوبت از بارش اندک برخوردارند، این وضعیت شرایط نسبتاً سخت اقلیمی را بر استان تحمیل کرده است که البته با حرکت از نواحی کویری شرق و شمال استان به سمت مناطق کوهپایه‌ای و کوهستانی غرب و جنوب شرایط اقلیمی معتدل‌تر می‌گردد. بخش عمده مساحت استان قم از بیابان‌ها، دشت‌ها و مناطق حفاظت‌شده مختلف نظیر دشت قم، دشت شریف‌آباد، دشت مسیله، دریاچه‌های حوض سلطان و نمک، بخش‌هایی از پارک ملی و منطقه حفاظت‌شده کویر و غیره تشکیل شده‌است (Sharghayand, 2013). مطابق مدل بوم‌شناختی توسعه اکوتوریسم ایران، اکوتوریسم به ۲ نوع گسترده و متمرکز تقسیم می‌شود، این مدل در عین نشان دادن توان سرزمین، درجه مرغوبیت توان را نیز نشان می‌دهد. اکوتوریسم متمرکز آن دسته از تفرج‌هاست که به توسعه نیاز دارد؛ مانند اسکی، دوچرخه‌سواری و بازدید از آثار فرهنگی. در مقابل اکوتوریسم گسترده آن دسته از تفرج‌هاست که نیاز به توسعه چندانی ندارد و فعالیت‌هایی نظیر ماهیگیری، کویر نوردی، تماشای جانوران در طبیعت و غیره را شامل می‌شود (Makhdoum, 2013). بر این اساس همه مناطق اقلیمی در ایران حتی مناطق کویری را می‌توان به‌عنوان بستری برای توسعه اکوتوریسم در نظر گرفت. همان‌گونه که اشاره شد، استان قم از برخی جاذبه‌های طبیعی نظیر دریا و دریاچه‌ها، شرایط ورزش‌های زمستانی، طبیعت‌درمانی و چشمه‌های آب گرم و غیره برخوردار نیست اما در نقطه مقابل وجود بیابان‌ها و کویرهای متعدد می‌تواند باعث توسعه گردشگری ورزشی خاص این مناطق گردد. علاوه بر کویرهای متعدد وجود مناطق کوهپایه‌ای و کوهستانی در غرب و جنوب استان می‌تواند امکان توسعه فعالیت‌های دامنه نوردی و طبیعت‌گردی را فراهم آورد. یکی از راهکارهای توسعه گردشگری طبیعت‌محور شناسایی هر چه بهتر مناطق دارای استعداد اکوتوریسم است و در تعیین استعداد اکوتوریسم مناطق متغیرهای مختلف اکولوژیکی باید در نظر گرفته شوند. علاوه بر متغیرهای اکولوژیکی که می‌توانند توان طبیعی مناطق را مشخص نمایند بدیهی است که هرگونه توسعه فعالیت‌های اکوتوریستی باید بر اساس توان انسانی مناطق نیز صورت گیرد که در این پژوهش مدنظر بود به‌عبارتی تحقیق پیش رو

به دنبال امکان‌سنجی اکولوژیکی و انسانی توسعه اکوتوریسم ورزشی در مناطق کویری استان قم بود.

### روش تحقیق

تحقیق حاضر از نظر هدف، جزء تحقیقات کاربردی بود. همچنین شامل دو بخش که رویکرد بخش اول تحلیلی و رویکرد بخش دوم توصیفی - پیمایشی بود که هر دو بخش در دسته تحقیقات کمی قرار می‌گرفت.

با توجه به هدف بخش اول یعنی شناخت توانمندی‌های بوم‌شناختی و پهنه‌بندی منطقه از نظر قابلیت‌های توسعه اکوتوریسم؛ امکان‌سنجی اکولوژیکی استان قم با استفاده از مدل بوم‌شناختی اکوتوریسم ایران با بهره‌گیری از سامانه GIS انجام شد. بدین منظور برای تهیه و روی هم‌گذاری نقشه‌ها و تولید لایه‌های رقومی از نرم‌افزار ArcGIS استفاده شد. برای رسیدن به هدف مورد نظر به تهیه نقشه‌های موضوعی بر اساس منابع بوم‌شناختی استان پرداخته شد که در جدول شماره یک داده‌های مورد استفاده ارائه شده است.

جدول ۱. داده‌های مورد استفاده در پژوهش

ردیف	شرح داده	منبع
۱	دما	اداره کل هواشناسی استان قم
۲	تعداد روزهای آفتابی	اداره کل هواشناسی استان قم
۳	نقشه توپوگرافی	اداره کل هواشناسی استان قم
۴	بافت خاک	سازمان زمین‌شناسی کشور
۵	زمین‌شناسی	سازمان زمین‌شناسی کشور
۶	مناطق حفاظت‌شده	اداره کل محیط‌زیست استان قم
۷	خط آهن	وزارت راه و شهرسازی
۸	پوشش (کاربری) اراضی	سازمان نقشه‌برداری کشور
۹	نقشه راه‌های ارتباطی	وزارت راه و شهرسازی
۱۰	حریم شهرها	وزارت راه و شهرسازی
۱۱	نقشه رودخانه‌ها و مسیل‌ها	سازمان نقشه‌برداری کشور



پس از امکان‌سنجی اکولوژیکی استان قم با هدف شناخت توانمندی‌های بوم‌شناختی و پهنه‌بندی مناطق استان از نظر قابلیت‌های توسعه اکوتوریسم، مرحله دوم تحقیق با هدف امکان‌سنجی انسانی توسعه اکوتوریسم ورزشی انجام شد؛ دلیل این مرحله از آنجایی ناشی می‌شود که توان اکولوژیکی مناطق برای توسعه اکوتوریسم ورزشی لازم است اما کافی نیست و توان انسانی جوامع میزبان نیز یک ویژگی خیلی مهم است که باید مورد مطالعه قرار گیرد. در این مرحله از ابزار پرسشنامه محقق ساخته مبتنی بر دو پژوهش "امکان‌سنجی پیاده‌سازی، توسعه و تقویت طبیعت‌گردی (اکوتوریسم) روستایی توسط تشکلهای تعاونی در سطح استان مرکزی" و "ارائه مدل توسعه اقتصاد منطقه‌ای مقاصد گردشگری ورزشی با رویکرد سیستمی مطالعه موردی" استفاده شد (Agoli Marzijarani, Mohammadgholinia, & Taghdisi, 2011; Javid, 2020). این پرسشنامه شامل پنج مؤلفه آمادگی اقتصادی (چهار گویه)، آمادگی کلان (سه گویه)، پتانسیل عملیاتی (نه گویه)، توان هماهنگی میان‌بخشی (چهار گویه) و سواد اکوتوریسم (شش گویه) است، هم‌چنین هفت سؤال جمعیت‌شناختی در ابتدای پرسشنامه طراحی شد. بعد از طراحی پرسشنامه؛ گویه‌های پرسشنامه در فرم روایی در اختیار هفت نفر از اساتید دانشگاه با تخصص‌های گردشگری ورزشی و گردشگری قرار گرفت و با نظرات اصلاحی آنها روایی صوری محتوایی پرسشنامه تایید شد. هم‌چنین روایی سازه و واگرایی پرسشنامه با استفاده معادلات ساختاری (تحلیل عاملی تأییدی) در نرم‌افزار Amos نسخه ۲۳ تأیید شد. پایایی پرسشنامه نیز؛ با تحلیل ۳۰ پرسشنامه ابتدایی به‌صورت پایایی تک‌تک سؤالات، مؤلفه‌های پرسشنامه و پایایی کل پرسشنامه با استفاده از ضریب آلفای کرونباخ مورد تأیید واقع شد که برابر با ۰/۸۱۲ بود. جامعه آماری این بخش شامل کلیه افراد و متخصصان حوزه‌های ورزشی و گردشگری در استان قم (با تأکید بر آشنایی با مفاهیم اکوتوریسم و اکوتوریسم ورزشی) و هم‌چنین مقامات محلی مناطق مناسب برای توسعه اکوتوریسم ورزشی (بر مبنای یافته‌های مرحله اول) به‌صورت تمام شمار بودند. با توجه به شیوع پاندمی کرونا؛ پرسشنامه به‌صورت اینترنتی طراحی شد و در اختیار اعضای اداره کل ورزش و جوانان، هیئت‌های

ورزشی استان، ادارات مرتبط با گردشگری، و غیره قرار گرفت، تا مشارکت حداکثری حاصل شود. البته با توجه به طراحی دو سؤال مبنی بر خودارزیابی میزان آگاهی از مفاهیم اکوتوریسم و گردشگری ورزشی در ابتدای پرسشنامه در صورتی که فردی آگاهی خود را با مفاهیم یادشده خیلی کم و کم توصیف می‌کرد از تحلیل نهایی خارج می‌شد. بر این اساس ۱۱۶ پرسشنامه تکمیل شد که با بررسی پاسخ سؤالات خودارزیابی، ۲۱ پرسشنامه از تحلیل نهایی خارج شد و ۹۵ پرسشنامه مورد تحلیل واقع شد.

### یافته‌ها

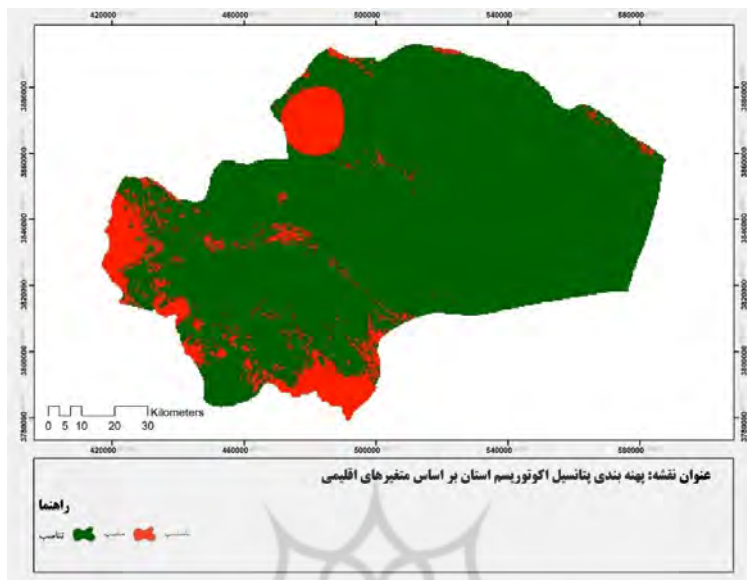
خلاصه‌ای از ویژگی‌های جمعیت شناختی اعضای نمونه آماری در جدول شماره ۲ ارائه شده است. مطابق جدول می‌توان گفت؛ ذینفعان توسعه اکوتوریسم ورزشی از بخش‌ها و سازمان‌های مختلف استان در تکمیل پرسشنامه نقش داشتند.

جدول ۲. توصیف ویژگی‌های جمعیت شناختی نمونه آماری

متغیر	فراوانی	درصد فراوانی
جنسیت	مرد	۶۰
	زن	۳۵
تحصیلات	دیپلم	۱۲
	کارشناسی	۲۹
سازمان	کارشناسی ارشد	۳۹
	دکتری	۱۵
اداره کل ورزش و جوانان	هیئت‌های ورزشی استان	۲۳
	دانشگاه‌ها	۱۱
سازمان‌های گردشگری	سوراه‌ها و دهیاری‌ها	۲۱
	سازمان‌های محیط‌زیست	۹
سایر	سازمان‌های گردشگری	۹
	سایر	۱۰

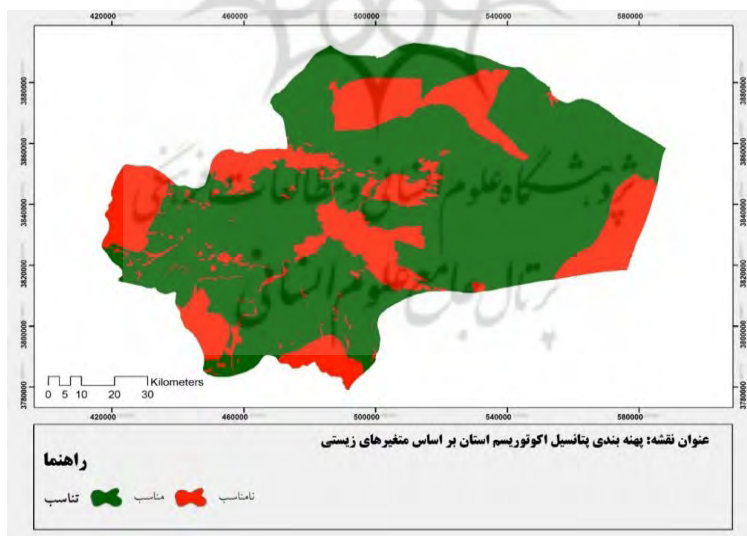
برای امکان‌سنجی اکولوژیکی توسعه اکوتوریسم ورزشی که بر مبنای توان بوم‌شناختی مناطق بود، با استفاده از ابزار GIS، پایگاه داده‌های موردنیاز از محدوده کل استان قم ایجاد شد. استان قم با وسعت ۱۱۲۳۸ کیلومترمربع در کریدور مرکزی ایران واقع شده است که در مرکز کشور و در جنوب استان تهران، شمال استان اصفهان، شرق استان مرکزی و غرب استان سمنان قرار گرفته است. با تهیه پایگاه داده‌های موردنیاز فرآیند مدیریت داده‌ها و دسته‌بندی لایه‌های اطلاعاتی انجام شد، پس از تهیه لایه‌های اطلاعاتی، با روش روی هم‌گذاری نقشه‌ها با هم تلفیق شد که خروجی نهایی آن شناسایی پهنه‌های مستعد توسعه اکوتوریسم بود. در این بخش پهنه‌بندی کلی بر اساس متغیرهای اقلیمی، زیستی، زمین‌ساختی و حرایم ارائه می‌شود تا در نهایت نقشه نهایی توسعه اکوتوریسم ارائه گردد. معیارهای دما، شیب و ارتفاع با عنوان کلی پهنه‌بندی اقلیمی مورد بررسی قرار گرفته است و از ادغام آن‌ها وضعیت تناسب پهنه‌های استان برای توسعه اکوتوریسم حاصل شده است (شکل شماره یک)، بر اساس این نقشه، مناطق با رنگ قرمز پهنه‌های نامناسب برای اکوتوریسم هستند و پهنه‌های سبز شامل اراضی مناسب برای این منظور به شمار می‌رود که یا ارتفاع بالاتر از ۲۰۰ متر دارند، یا دمای بیش از ۳۰ درجه و یا شیب بیش از ۱۵ درصد دارند.

پژوهشگاه علوم انسانی و مطالعات فرهنگی  
پرتال جامع علوم انسانی



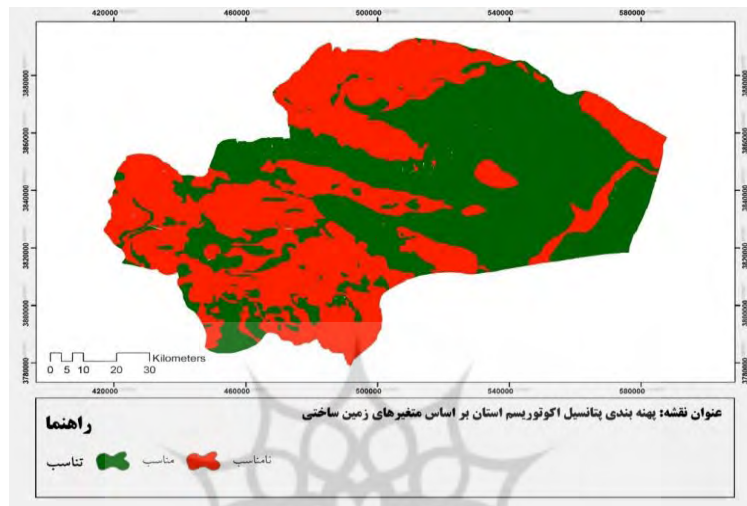
شکل ۱. پهنه‌های مناسب فعالیت اکوتوریستی در استان قم بر اساس متغیرهای اقلیمی

معیارهای مناطق حفاظت‌شده و پوشش اراضی با عنوان کلی پهنه‌بندی زیستی ادغام و ارائه شده‌است که در شکل شماره دو ارائه شده است.



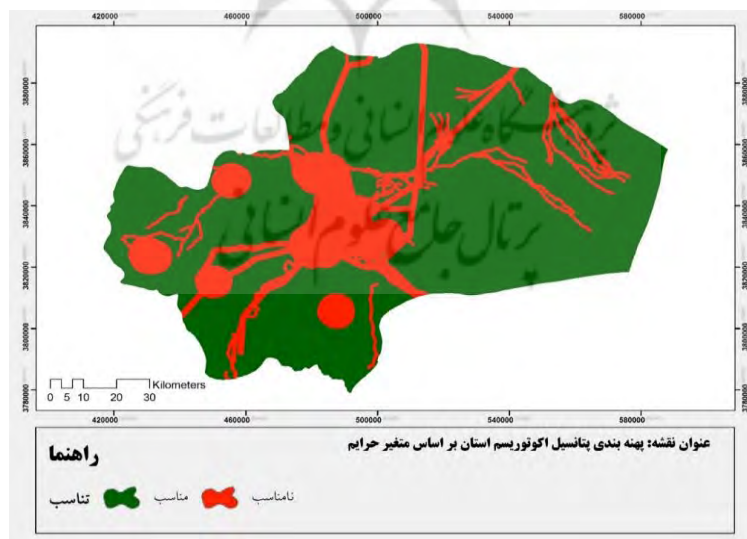
شکل ۲. پهنه‌های مناسب فعالیت اکوتوریستی در استان قم بر اساس متغیرهای زیستی

معیارهای بافت خاک و زمین‌شناسی در قالب عامل زمین‌ساختی ادغام و ارائه شده است که پهنه‌بندی مناطق در شکل شماره سه ارائه شده است.



شکل ۳. پهنه‌های مناسب فعالیت اکوتوریستی در استان قم بر اساس متغیرهای زمین‌ساختی

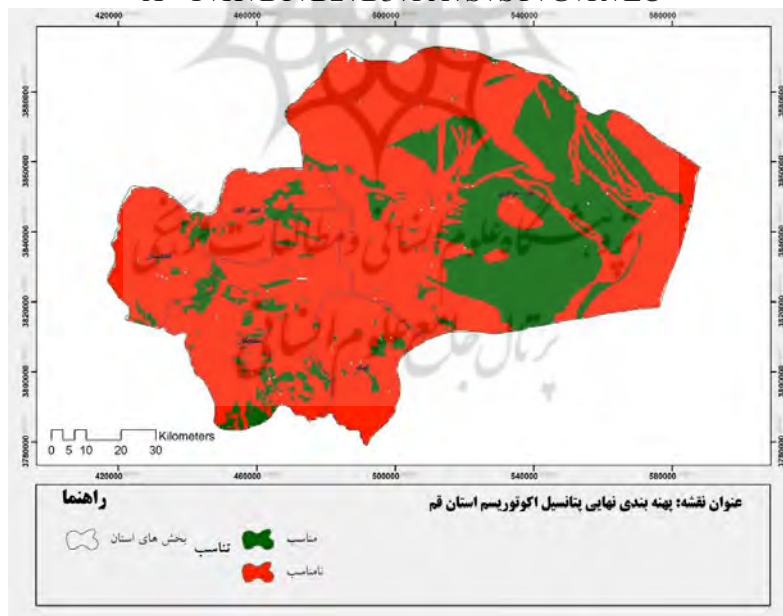
معیارهای حریم آزادراه، راه‌آهن، شهرها و رودخانه‌ها نیز در قالب معیار کلی حریم ادغام و ارائه شده است که بر اساس آن وضعیت پهنه‌بندی مناطق استان در شکل شماره چهار آمده است.



شکل ۴. پهنه‌های مناسب فعالیت اکوتوریستی در استان قم بر اساس متغیرهای حریم

با ادغام چهار لایه فوق؛ نقشه نهایی پهنه‌بندی استان قم برای توسعه اکوتوریسم ارائه شد (شکل شماره پنج). بر اساس شکل مذکور محدوده استان به دو پهنه مناسب و نامناسب برای توسعه اکوتوریسم تقسیم شده است. این نقشه خروجی ادغام همه نقشه‌های پیشین می‌باشد. به بیان دیگر محدودیت‌های هر سه نقشه قبلی در این نقشه در کنار هم قرار گرفته و محدودیت کلی را تشکیل داده است و بقیه مناطق خارج از این محدودیت به‌عنوان مناطق مناسب توسعه اکوتوریسم در نظر گرفته شده است. محدودیت‌هایی شامل، حریم شهرها، حریم آزادراه، حریم خط‌آهن، مناطق حفاظت‌شده، شیب‌های نامناسب، ارتفاع نامناسب، اراضی با پوشش نامناسب و پهنه‌های دمایی نامناسب برای توسعه اکوتوریسم است. به‌طور خلاصه می‌توان گفت اگر دما را معادل (T)، ارتفاع (H)، حریم راه (B1)، حریم راه‌آهن (B2)، حریم شهر (B3)، مناطق حفاظت‌شده (PA)، شیب (S)، بافت خاک (ST)، زمین‌شناسی (G)، رودخانه (R) و پوشش اراضی را (LC) در نظر بگیریم، شکل شماره پنج بر اساس رابطه زیر به دست می‌آید:

$$X = T + H + B1 + B2 + B3 + PA + S + ST + G + R + LC$$



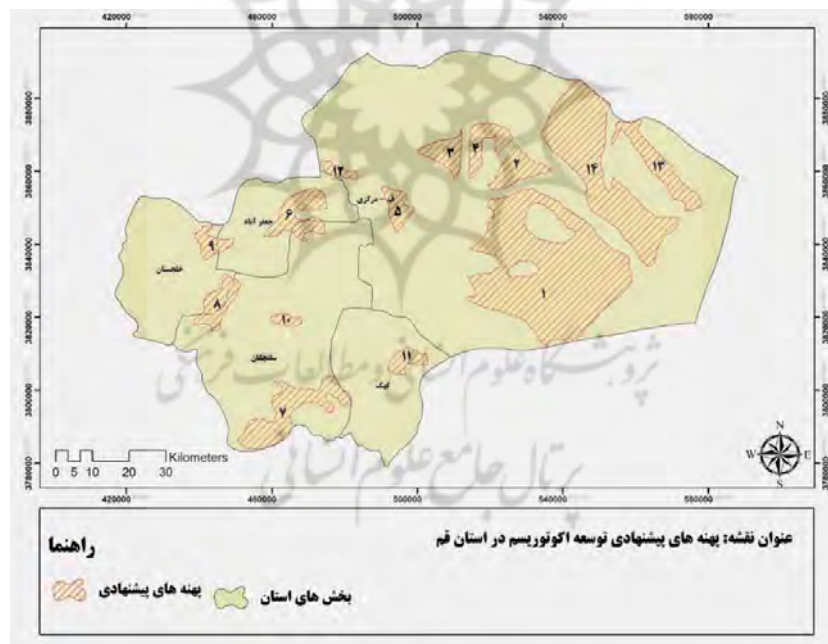
شکل ۵. پهنه‌بندی نهایی استان قم جهت توسعه اکوتوریسم

در جدول شماره سه سهم نسبی پهنه‌های مناسب و نامناسب برای توسعه اکوتوریسم در استان قم ارائه شده‌است که بر اساس جدول می‌توان گفت تنها ۲۶/۵ درصد از مساحت استان قم جهت توسعه اکوتوریسم مناسب است و ۷۳/۵ درصد باقیمانده مناسب فعالیت‌های اکوتوریستی نیستند.

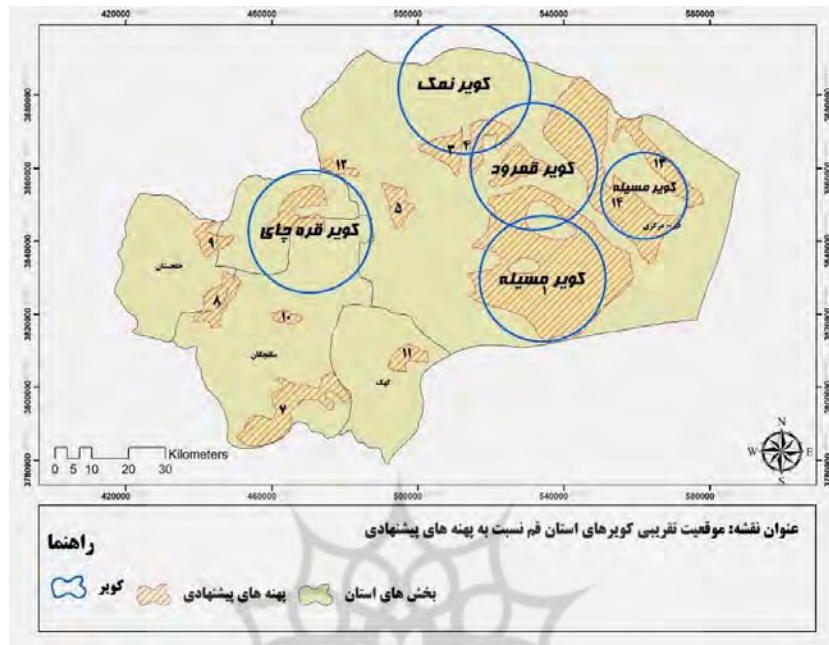
جدول ۳. سهم نسبی پهنه‌های استان قم بر اساس تناسب

ردیف	پهنه	درصد
۱	مناسب	۲۶/۵
۲	نامناسب	۷۳/۵

هم‌چنین پهنه‌های پیشنهادی جهت توسعه فعالیت‌های اکوتوریستی در سطح استان قم در شکل شماره شش لکه‌گذاری شده‌است، شکل شماره هفت نیز تلاقی کویرهای استان قم را نسبت به پهنه‌های پیشنهادی نشان می‌دهد.



شکل ۶. پهنه‌های پیشنهادی توسعه اکوتوریسم در استان قم



شکل ۷. تلاقی کویرهای استان قم نسبت به پهنه‌های پیشنهادی

در نهایت از نظر تناسب پهنه‌ها برای دو گونه اکوتوریسم متمرکز و گسترده می‌توان گفت که عموماً در هر منطقه پهنه‌های مناسب برای اکوتوریسم متمرکز مناسب برای اکوتوریسم گسترده نیز می‌باشند، چراکه عوامل و معیارهای محدودکننده در اکوتوریسم گسترده کمتر از نوع متمرکز آن است. بر این اساس و با توجه به معیارهای در نظر گرفته شده در این پژوهش، پهنه‌های معرفی شده برای هر دو نوع اکوتوریسم مناسب می‌باشند، تنها پهنه قرار گرفته در بخش سلفچگان با توجه به محدودیت‌های شیب زمین تنها برای اکوتوریسم گسترده در نظر گرفته شده‌است و برای نوع متمرکز مناسب نمی‌باشد که در جدول شماره چهار نشان داده شده‌است.

جدول ۴. وضعیت تناسب پهنه‌های پیشنهادی برای انواع اکوتوریسم

شماره پهنه	موقعیت	اکوتوریسم متمرکز	اکوتوریسم گسترده
۱	بخش مرکزی	*	*
۲	بخش مرکزی	*	*
۳	بخش مرکزی	*	*



*	*	بخش مرکزی	۴
*	*	بخش مرکزی	۵
*	*	جعفرآباد	۶
*	*	سلفچگان	۷
*	*	خلجستان- سلفچگان	۸
*	*	خلجستان	۹
*	-	سلفچگان	۱۰
*	*	کهک	۱۱
*	*	بخش مرکزی	۱۲
*	*	بخش مرکزی	۱۳
*	*	بخش مرکزی	۱۴

به‌طور کلی؛ مطابق پهنه‌بندی صورت گرفته می‌توان گفت پهنه‌های واقع شده در بخش مرکزی و جعفرآباد جزء پهنه‌های واقع شده در مناطق کویری استان هستند، در حالی که پهنه‌های واقع شده در جنوب غرب استان قم شامل خلجستان، سلفچگان و کهک جزء پهنه‌های مناسب در مناطق کوهستانی هستند و لذا می‌توان فعالیت‌های زیر را برای این دو بخش و پهنه‌های قرار گرفته در آن‌ها پیشنهاد کرد؛ البته باید در نظر داشت که محدودیتی از نظر فعالیت‌ها و رشته‌ها وجود ندارد و می‌توان با رعایت اصول اکوتوریسم بسیاری از رشته‌ها و فعالیت‌ها را توسعه داد یا اینکه فعالیت‌های جدیدی را طراحی و اجرا نمود.

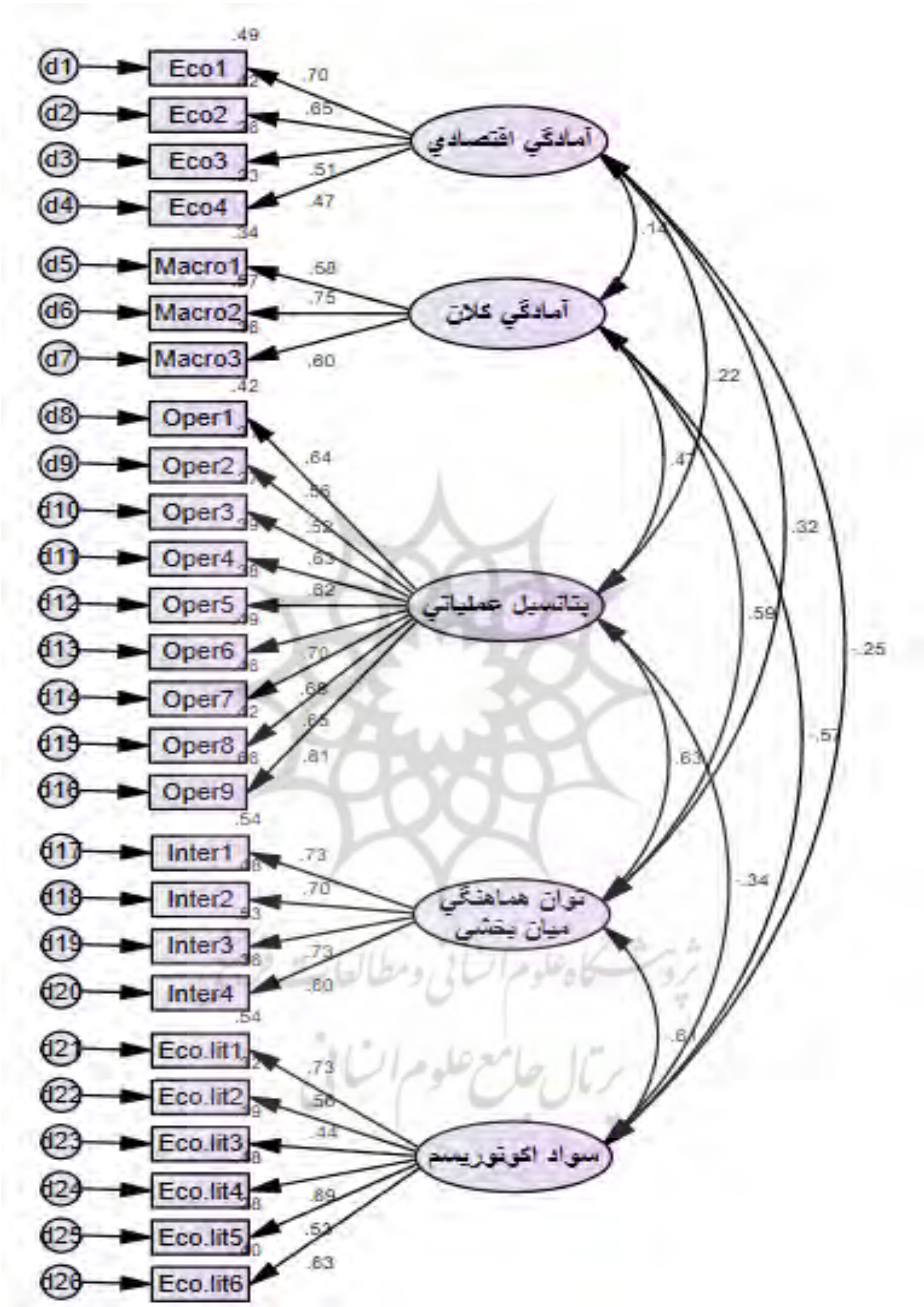
در بخش قبل مشخص شد که چه میزان از مساحت استان قم برای توسعه فعالیت‌های اکوتوریسم مناسب است، هم‌چنین پهنه‌های پیشنهادی جهت اکوتوریسم معرفی و انواع فعالیت‌های متمرکز و گسترده مناسب نیز در هر پهنه مشخص شد. در بخش دوم امکان‌سنجی پیاده‌سازی اکوتوریسم ورزشی بر اساس میزان آمادگی جوامع میزبان ارزیابی می‌شود. در واقع این بخش به این دلیل اجرا می‌گردد که یافته‌های مرحله قبلی در خصوص شناسایی پهنه‌های مناسب برای توسعه اکوتوریسم ورزشی صرفاً بر مبنای متغیرهای غیرانسانی بوده است اما بدیهی است که هرگونه

توسعه فعالیت‌های گردشگری از جمله اکوتوریسم ورزشی در مناطق مختلف نیازمند آگاهی و ظرفیت‌های انسانی مناطق مدنظر می‌باشد. در این بخش داده‌های جمع‌آوری شده با تحلیل عاملی تأییدی مورد تجزیه و تحلیل قرار گرفت، برای این منظور کلیه گویه‌ها و مؤلفه‌های متناظر آن‌ها به صورت هم‌زمان وارد فرآیند تحلیل شدند (جدول پنج و شکل هشت)، شاخص‌های برازش مدل و روایی و آگرایی مدل نیز مورد ارزیابی قرار گرفت که از ارائه آن خودداری شده است.

جدول ۵. تحلیل عاملی تأییدی عوامل مربوط به توان جوامع محلی جهت توسعه اکوتوریسم ورزشی

ابعاد	نماد گویه	گویه	بار	ضریب تعیین
آمادگی اقتصادی	Eco1	بازار اقتصادی حوزه اکوتوریسم ورزشی از سودآوری کافی برای بخش خصوصی برخوردار است.	۰/۷۰۳	۰/۳۹۷
	Eco2	بخش خصوصی از تجربه کافی در زمینه راه‌اندازی و توسعه فعالیت‌های اکوتوریسم ورزشی برخوردار است.	۰/۶۴۸	۰/۲۸۴
	Eco3	بخش خصوصی از سرمایه کافی برای مشارکت در توسعه اکوتوریسم ورزشی برخوردار است.	۰/۵۰۵	۰/۴۷۷
	Eco4	بخش خصوصی جهت سرمایه‌گذاری در توسعه اکوتوریسم ورزشی از طرف مؤسسات مالی استان حمایت می‌شود.	۰/۴۷۴	۰/۱۹۴
آمادگی کلان	Macro1	قوانین مشخص و مدونی استانی در زمینه رعایت اصول اکوتوریسم در توسعه اکوتوریسم ورزشی وجود دارد.	۰/۵۸۴	۰/۳۱۵
	Macro2	توان برنامه‌ریزی توسعه اکوتوریسم ورزشی در سطح استان وجود دارد.	۰/۷۵۲	۰/۵۳۸
	Macro3	نظارت کافی بر اجرای فعالیت‌های اکوتوریسم ورزشی از جانب نهادهای نظارتی استانی وجود دارد.	۰/۵۹۸	۰/۵۹۸
پتانسیل عملیاتی	Oper1	نیروی انسانی متخصص و آموزش دیده در زمینه اکوتوریسم ورزشی در استان وجود دارد.	۰/۶۴۵	۰/۶۴۵
	Oper2	توان برنامه‌ریزی جهت توسعه اکوتوریسم ورزشی در نهادهای محلی وجود دارد.	۰/۵۵۷	۰/۵۵۷
	Oper3	نهادهای محلی از توانایی کافی اطلاع‌رسانی، تبلیغات و بازاریابی جهت توسعه اکوتوریسم ورزشی برخوردارند.	۰/۵۱۶	۰/۵۳۹
	Oper4	قوانین ویژه محلی جهت رعایت اصول اکوتوریسم در فعالیت‌های اکوتوریستی ورزشی وجود دارد.	۰/۶۲۶	۰/۶۳۳

۰/۴۲۳	۰/۶۱۹	نهادهای محلی با حساسیت‌ها و پیش‌شرط‌های اکوتوریسم ورزشی آشنا هستند.	Oper5	
۰/۴۵۷	۰/۷۰۳	نهادهای محلی از ظرفیت‌ها و جاذبه‌های اکوتوریسم ورزشی در منطقه خود، آگاهی دارند.	Oper6	
۰/۴۹۴	۰/۶۷۶	در جامعه محلی آژانس‌های تخصصی برای اجرای فعالیت‌های اکوتوریسم ورزشی وجود دارد.	Oper7	
۰/۳۸۳	۰/۶۵۱	نهادهای مسئول هنگام ورود گردشگران به پهنه‌های اکوتوریستی استان آموزش‌های کافی را به آن‌ها ارائه می‌دهند.	Oper8	
۰/۳۹۲	۰/۸۱۵	از گردشگران هنگام ورود به پهنه‌های اکوتوریستی استان تعهدات لازم نسبت به رعایت اصول اکوتوریسم اخذ می‌شود.	Oper9	
۰/۲۶۶	۰/۷۳۴	در برنامه‌ریزی برای فعالیت‌های اکوتوریسم ورزشی؛ دیدگاه‌های سازمان‌های متخصص (نظیر سازمان حفاظت از محیط‌زیست) در نظر گرفته می‌شود.	Inter1	
۰/۳۱۰	۰/۶۹۶	رسانه‌های محلی از پیامدهای مثبت اکوتوریسم ورزشی آگاه هستند.	Inter2	توان هماهنگی
۰/۴۱۶	۰/۷۳۰	رسانه‌های محلی برنامه‌هایی را در جهت معرفی اکوتوریسم ورزشی تهیه و پخش می‌کنند.	Inter3	میان بخشی
۰/۳۵۸	۰/۵۹۷	ارتباطات و هماهنگی مناسبی بین نهادهای مختلف (شهرداری‌ها، شوراهای دهیاری‌ها و ...) در راستای توسعه اکوتوریسم ورزشی وجود دارد.	Inter4	
۰/۵۶۶	۰/۷۳۳	عموم مردم محلی از منافع و فواید توسعه فعالیت‌های اکوتوریسم ورزشی آگاه هستند.	Eco.lit1	
۰/۳۴۱	۰/۵۶۱	عموم مردم محلی از توسعه فعالیت‌های اکوتوریسم ورزشی حمایت می‌کنند.	Eco.lit2	
۰/۲۲۵	۰/۴۴۰	عموم مردم محلی نسبت به اکوتوریسم ورزشی آموزش‌های کافی و لازم را دریافت کرده‌اند.	Eco.lit3	سواد
۰/۲۲۵	۰/۶۹۰	عموم مردم محلی نسبت به توسعه اکوتوریسم ورزشی دیدگاه مثبتی دارند.	Eco.lit4	اکوتوریسم
۰/۴۱۹	۰/۵۳۳	عموم مردم محلی توسعه اکوتوریسم ورزشی را برای خود و جامعه خود مفید می‌دانند.	Eco.lit5	
۰/۴۹۴	۰/۶۳۰	عموم مردم محلی در توسعه فعالیت‌های اکوتوریسم ورزشی مشارکت فعال دارند.	Eco.lit6	



شکل ۸. مدل تحلیل عاملی تأییدی عوامل امکان‌سنجی انسانی توسعه اکوتوریسم ورزشی

پس از تأیید ساختار عاملی توان انسانی توسعه اکوتوریسم ورزشی، از آزمون تی تک‌نمونه‌ای با میانگین نظری برای ارزیابی توان جامعه جهت توسعه اکوتوریسم ورزشی استفاده شد. هدف از این آزمون این بود که اگر میانگین نظری عوامل توان انسانی جامعه جهت توسعه اکوتوریسم ورزشی برابر با سه باشد؛ میانگین به‌دست آمده از اعضای نمونه تحقیق نسبت به این عدد چه وضعیتی دارد.

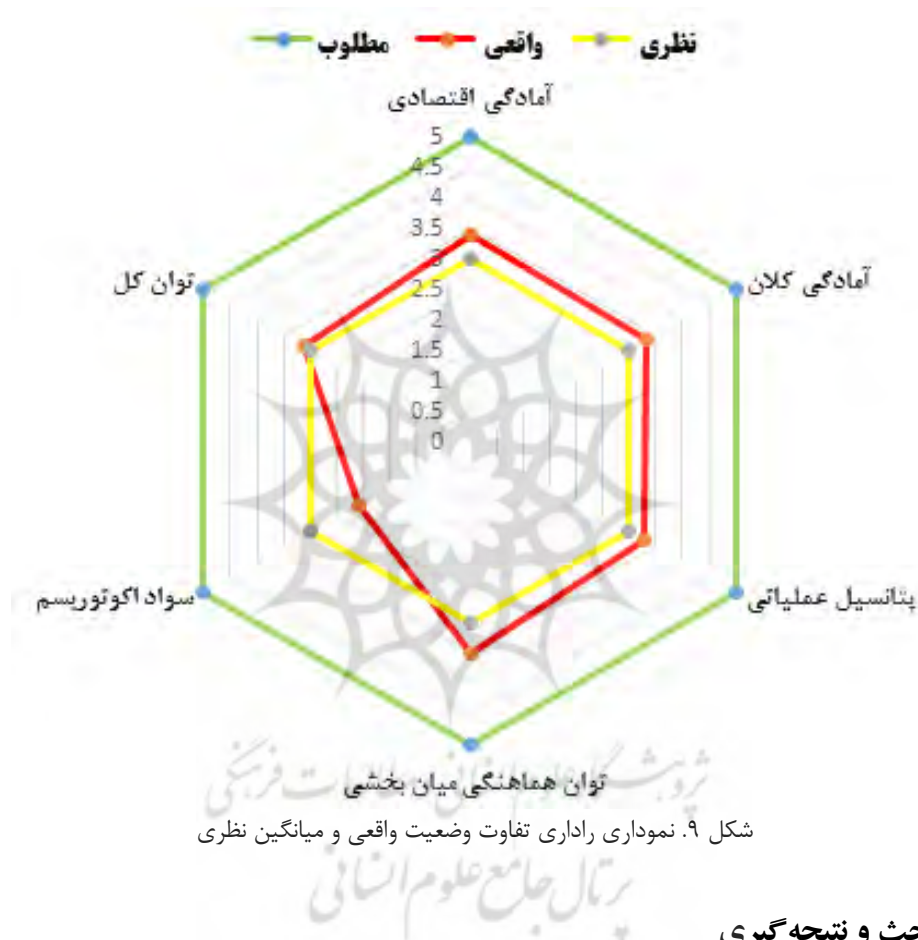
جدول ۶. آزمون تی تک نمونه‌ای

متغیر	میانگین	آماره تی	درجات آزادی	اختلاف میانگین	سطح معناداری
آمدگی اقتصادی	۳/۳۸	۶/۶۹	۹۴	۰/۳۸	۰/۰۰۰
آمدگی کلان	۳/۳۲	۶/۸۳	۹۴	۰/۳۲	۰/۰۰۰
پتانسیل عملیاتی	۳/۲۷	۶/۷۲	۹۴	۰/۲۷	۰/۰۰۰
توان هماهنگی میان بخشی	۳/۴۸	۱۳/۷۹	۹۴	۰/۴۸	۰/۰۰۰
سواد اکوتوریسم	۲/۱۰	-۲۱/۸۶	۹۴	-۰/۹۰	۰/۰۰۰
توان کل	۳/۱۱	۵/۴۲	۹۴	۰/۱۱	۰/۰۰۰

مطابق نتایج سطح معناداری آزمون در همه مؤلفه‌ها و توان کل از ۰/۰۵ کمتر است یعنی فرض صفر (برابری میانگین واقعی و نظری) رد می‌شود و با اطمینان ۹۵ درصد می‌توان گفت میانگین واقعی و میانگین نظری (۳) برابر نیستند. با توجه به نابرابری میانگین‌ها به مقادیر میانگین و اختلاف آن با میانگین نظری نگاه می‌کنیم که برای همه مؤلفه‌ها و توان کل از عدد سه بیشتر است اما میانگین مؤلفه سواد اکوتوریسم از میانگین نظری کمتر است که همه اختلاف میانگین‌ها نیز از نظر آماری معنادار است.

با توجه به شکل فوق می‌توان گفت توان واقعی جوامع محلی جهت توسعه اکوتوریسم ورزشی در استان قم کمی بالاتر از وضعیت میانگین است (عدد ۳/۱۱ در مقابل ۳/۰۰)؛ برای مؤلفه‌های آمدگی اقتصادی، آمدگی کلان، پتانسیل عملیاتی و توان هماهنگی میان بخشی نیز وضعیت اندکی بالاتر از وضعیت میانگین نظری است. اما با مقایسه وضعیت واقعی با وضعیت مطلوب (حداکثر توان) می‌توان گفت برای رسیدن به شرایط مطلوب از نظر آمدگی برای توسعه اکوتوریسم فاصله

زیادی وجود دارد. در مورد مؤلفه سواد اکوتوریسم نیز وضعیت واقعی پایین تر از وضعیت میانگین نظری نیز است که نامناسب بودن میزان آمادگی این مؤلفه را جهت توسعه اکوتوریسم در استان نشان می‌دهد.



### بحث و نتیجه‌گیری

این پژوهش با هدف امکان‌سنجی اکولوژیکی - انسانی توسعه اکوتوریسم ورزشی در استان قم انجام شد، نتایج و یافته‌های تحقیق از دو جنبه قابل اهمیت است، اول اینکه در تحقیق حاضر از دو رویکرد برای امکان‌سنجی توسعه اکوتوریسم ورزشی در استان قم استفاده شد؛ رویکرد جغرافیایی و اکولوژیکی در کنار رویکرد آمادگی انسانی و تلفیق یافته‌های دو رویکرد می‌تواند به مراتب

کاربردی‌تر و مفیدتر از نتایج یک رویکرد برای کاربرست عملی یافته‌ها باشد. به عبارت ساده‌تر از آنجایی که اکوتوریسم و توسعه آن به توان اکولوژیکی مناطق وابسته بوده و به آن اهمیت فراوانی قائل است باید توان اکولوژیکی مناطق مورد توجه جدی قرار گیرد، لذا یافته‌های این بخش می‌تواند راهنمایی مناسبی برای توسعه اکوتوریسم ورزشی باشد اما بدیهی است که بدون در نظر گرفتن توان انسانی یا همان آمادگی جامعه نمی‌توان انتظار داشت که توسعه فعالیت‌های اکوتوریسم و اکوتوریسم ورزشی به‌طور مناسب و متوازن انجام شود که برای این هدف نیز یافته‌های مرحله دوم مفید خواهد بود.

در مرحله اول با استفاده از تنها مدل بوم‌شناختی اکوتوریسم ایران (Makhdoum, 2013)، تلاش شد تا پهنه‌هایی که بهترین شرایط را برای توسعه اکوتوریسم در استان قم دارند، شناسایی شود. این مدل پایداری زیست‌محیطی را در توسعه اکوتوریسم به‌عنوان اصل اساسی در نظر می‌گیرد و فعالیت‌های اکوتوریسم ورزشی نیز از این مساله استثنا نخواهد بود. فعالیت‌های اکوتوریستی به دو شکل متمرکز و گسترده می‌تواند توسعه یابد و باید پهنه‌های شناسایی شده توان بوم‌شناختی لازم را داشته باشند. مطابق تحلیل‌های صورت گرفته و نقشه‌های به دست آمده تنها ۲۶/۵ درصد از مساحت استان قم جهت توسعه اکوتوریسم مناسب بودند که در ۱۴ پهنه مشخص شدند. بخش مرکزی شامل ۸ پهنه، بخش سلفچگان شامل ۲ پهنه، ۱ پهنه مشترک بین بخش‌های خلیجستان - سلفچگان؛ و بخش‌های جعفرآباد، خلیجستان و کهک هر کدام ۱ پهنه مناسب داشتند. هم‌چنین می‌توان گفت پهنه‌های ۱، ۲، ۳، ۴، ۱۳ و ۱۴ که همگی در بخش مرکزی واقع‌اند با کویرهای استان قم هم‌پوشانی دارند، این پهنه‌های قابلیت توسعه اکوتوریسم متمرکز و گسترده را دارند. هم‌چنین پهنه شماره ۶ واقع شده در بخش جعفریه نیز در منطقه کویری واقع شده است که قابلیت توسعه اکوتوریسم متمرکز و گسترده را دارد. بقیه پهنه‌ها به ویژه در بخش جنوب غرب استان قم در مناطق کوهستانی واقع شده‌اند که همگی به جزء پهنه شماره ۱۰ (واقع در سلفچگان) توان توسعه هر دو نوع

اکوتوریسم گسترده و متمرکز را دارند. پهنه شماره ۱۰ واقع در بخش سلفچگان برای اکوتوریسم متمرکز مناسب نبود و فقط قابلیت توسعه اکوتوریسم گسترده را داشت.

همان گونه که مشخص است در تمامی پهنه‌های شناسایی شده جهت توسعه اکوتوریسم در استان قم به جزء یک پهنه، امکان و قابلیت توسعه هر دو نوع اکوتوریسم متمرکز و گسترده وجود دارد. اکوتوریسم متمرکز شامل آن دسته از تفرج‌هاست که نیاز به توسعه دارند، فعالیت‌هایی مانند شنا، اسکی، خورگشت، اردو زدن، دوچرخه رانی و غیره در زمره فعالیت‌های اکوتوریسم متمرکز است. درحالی که اکوتوریسم گسترده شامل آن دسته از تفرج‌هاست که یا نیاز به توسعه ندارند؛ مانند کوه‌نوردی و شکار و یا به توسعه اندک نیاز دارند؛ مانند ماهی‌گیری، صحراگردشی، اسب‌سواری و تماشای جانوران در طبیعت. از این رو بر اساس یافته‌های تحقیق حاضر در همه پهنه‌های شناسایی شده (به‌جز یک پهنه) می‌توان برای اکوتوریسم متمرکز امکانات و زیرساخت‌هایی را فراهم نمود، علاوه بر این در هر پهنه‌ای که شرایط و توان اکوتوریسم متمرکز وجود داشته باشد، قطعاً توسعه اکوتوریسم گسترده نیز امکان‌پذیر خواهد بود. بدیهی است که توسعه اکوتوریسم متمرکز نیازمند زیرساخت‌های خاصی از جمله راه‌های دسترسی است، می‌توان گفت کویرهای نمک و قمرود در استان قم در مجاورت دو آزادراه قرار دارند به ویژه کویر نمک که مابین دو آزادراه خلیج فارس و حرم تا حرم (قم - گرمسار) واقع شده است.

مطابق یافته‌های مرحله دوم توان انسانی استان قم جهت توسعه اکوتوریسم ورزشی شامل پنج مؤلفه آمادگی اقتصادی، آمادگی کلان، پتانسیل عملیاتی، توان هماهنگی میان بخشی و سواد اکوتوریسم بود.

**آمادگی اقتصادی:** مؤلفه‌ای از توان جامعه برای توسعه اکوتوریسم ورزشی است که به توان و تمایل سرمایه‌گذاری جهت توسعه اکوتوریسم ورزشی اشاره دارد. تجربه، سرمایه کافی و حمایت مالی از طرف مؤسسات مالی می‌تواند بازار اکوتوریسم ورزشی را جذاب نماید و این عوامل می‌توانند آمادگی اقتصادی جامعه را بالا ببرد که به‌طور مستقیم توان توسعه اکوتوریسم را افزایش



خواهد داد. یعنی میزان آمادگی اقتصادی بالا می‌تواند تسهیل‌کننده توسعه اکوتوریسم و اکوتوریسم ورزشی در استان قم باشد. مطابق نتایج آزمون تی ارزیابی آمادگی اقتصادی استان قم نشان داد وضعیت این مؤلفه بالاتر از میانگین نظری است و بنابراین می‌توان گفت استان قم از نظر پشتیبانی اقتصادی و مالی جهت توسعه اکوتوریسم ورزشی وضعیت خوبی دارد البته میانگین آمادگی اقتصادی ۳/۳۸ بود که با وضعیت آمادگی کامل یعنی ۵/۰۰ فاصله زیادی دارد.

**آمادگی کلان:** مؤلفه‌ای از توان جامعه برای توسعه اکوتوریسم ورزشی است که به سطح کلان مربوط می‌باشد. منظور از سطح کلان یعنی سطحی که بتواند به‌صورت چتروار فعالیت‌های توسعه اکوتوریسم ورزشی را هدایت کند. قوانین مشخص و مدون، توان برنامه‌ریزی استانی، و نظارت آمادگی کلان را نشان می‌دهد و بدیهی است که هر چه آمادگی کلان در استان بالاتر باشد به‌طور کلی فضا برای توسعه اکوتوریسم ورزشی مساعد خواهد بود. در رسیدن به نقطه مطلوب آمادگی کلان نقش دستگاه‌هایی نظیر استانداری از سایر دستگاه‌ها و سازمان‌ها پررنگ‌تر خواهد بود. ارزیابی میزان آمادگی کلان استان نشان داد وضعیت این مؤلفه با میانگین ۳/۳۲ بالاتر از میانگین نظری است بنابراین می‌توان گفت از منظر آمادگی کلان نیز استان قم وضعیت نسبتاً خوبی جهت توسعه اکوتوریسم ورزشی دارد اما در این مؤلفه نیز با آمادگی کامل فاصله زیادی وجود دارد.

**پتانسیل عملیاتی:** این مؤلفه نشان‌دهنده ظرفیت‌ها و توانایی‌های عملیاتی اجرایی برای توسعه اکوتوریسم ورزشی در استان قم است و به‌طور مستقیم با توانایی‌ها و قابلیت‌های شهرها، روستاها و مناطق مختلف ارتباط دارد. به‌عبارت ساده‌تر برخلاف آمادگی کلان که توانایی را در سطح نهادهایی مانند استانداری یا فرمانداری نشان می‌داد، پتانسیل عملیاتی به متغیرهای خردتری نظیر نیروی انسانی، توانایی برنامه‌ریزی و اجرای نهادهای محلی و بخش‌های خصوصی اشاره داشت. بدیهی است که هر چه پتانسیل عملیاتی بالاتر باشد امکان توسعه اکوتوریسم ورزشی بالاتر خواهد رفت. ارزیابی پتانسیل عملیاتی مناطق نشان داد به‌طور کلی وضعیت این مؤلفه نیز با میانگین ۳/۲۷ از

میانگین نظری بالاتر است یعنی پتانسیل عملیاتی مناطق استان برای توسعه اکوتوریسم ورزشی نسبتاً خوب است اما در مورد این مؤلفه نیز می‌توان گفت فاصله زیادی با میزان آمادگی کامل وجود دارد.

**توان هماهنگی میان بخشی:** این مؤلفه نیز بخشی از توان جامعه جهت توسعه اکوتوریسم ورزشی را نشان می‌دهد که عمدتاً ناظر به توانایی هماهنگی بین نهادهای مختلف است. توانایی هماهنگی می‌تواند هم در برنامه‌ریزی و هم در اجرا خود را نشان دهد، هم‌چنین نقش رسانه‌ها نیز این مؤلفه دیده‌شده است چراکه در بیشتر مواقع رسانه‌ها نقش تسهیل‌کننده و هماهنگ‌کننده در برنامه‌های توسعه‌ای از جمله گردشگری دارند. بدیهی است هر چه توان هماهنگی میان‌بخشی بالاتر باشد، می‌توان به توسعه اکوتوریسم ورزشی امیدوار بود. ارزیابی وضعیت توان هماهنگی میان‌بخشی نیز نشان داد، وضعیت این مؤلفه با میانگین ۴/۴۸ بالاتر از میانگین نظری است و لذا از این منظر نیز وضعیت استان جهت توسعه اکوتوریسم ورزشی خوب است اما هنوز هم با میزان آمادگی کامل فاصله زیادی وجود دارد.

**سواد اکوتوریسم:** مؤلفه آخر توان جامعه جهت توسعه اکوتوریسم ورزشی تحت عنوان سواد اکوتوریسم نام گرفت که مربوط به دانش، نگرش و آگاهی عموم مردم جامعه نسبت به اکوتوریسم ورزشی است. بدیهی است که اگر عموم مردم جامعه نسبت به اکوتوریسم و اکوتوریسم ورزشی دیدگاه مثبتی داشته باشند از توسعه فعالیت‌های اکوتوریستی نیز حمایت خواهند کرد و حتی این وضعیت می‌تواند بر سایر مؤلفه‌های آمادگی جامعه نیز تأثیرگذار باشد. بررسی این مؤلفه نشان داد، وضعیت سواد اکوتوریسم با میانگین ۲/۱۰ از میانگین نظری پایین‌تر است. بنابراین می‌توان گفت از منظر سواد اکوتوریسم استان قم آمادگی ضعیفی برای توسعه اکوتوریسم ورزشی دارد و لازم است به‌طور ویژه این مؤلفه مورد توجه قرار گیرد.

به‌طور کلی می‌توان مؤلفه‌های یاد شده توان جامعه یا همان میزان آمادگی جامعه را برای توسعه فعالیت‌های اکوتوریستی نشان می‌دهند که ارزیابی وضعیت توان کل نیز نشان داد میزان آمادگی

جامعه برای توسعه اکوتوریسم ورزشی بالاتر از وضعیت متوسط است اما با توجه به مقدار میانگین که برابر با ۳/۱۱ بود باید اذعان کرد استان قم به‌طورکلی آمادگی چندان بالایی برای توسعه اکوتوریسم ورزشی ندارد. ازاین‌رو باید در راستای افزایش آمادگی استان اقدامات ویژه‌ای در دستور کار قرار گیرد. مطابق مرحله اول از مدل بوم‌شناختی اکوتوریسم ایران، برای تحلیل توان اکولوژیکی پهنه‌های استان قم استفاده شد که در بیشتر تحقیقات در سایر مناطق کشور نیز در راستای محاسبه توان اکولوژیکی یا امکان‌سنجی اکوتوریسم مناطق از متغیرهای مشابه استفاده شده است. تحقیقات امکان‌سنجی نواحی مستعد توسعه اکوتوریسم در استان کهگیلویه و بویراحمد؛ و امکان‌سنجی نواحی مستعد توسعه اکوتوریسم در شهرستان تالش با بهره‌گیری از GIS از این جمله‌اند (Khodaian, Fekrizad, & Arastoo, 2014; Shayan & Parsayi, 2007). باید توجه داشت که با توجه به تفاوت در توان اکولوژیکی مناطق مختلف حتی در صورت استفاده از متغیرهای یکسان باید انتظار داشت که نتایج امکان‌سنجی در مناطق و استان‌های مختلف کشور لزوماً نمی‌تواند مشابه هم باشد و بیان هم‌خوانی یا مشابهت نتایج تحقیقات مختلف لزومی ندارد. در بخش دوم تحقیق که به امکان‌سنجی انسانی توسعه اکوتوریسم ورزشی در استان قم پرداخته شد از پنج مؤلفه شامل آمادگی اقتصادی، آمادگی کلان، پتانسیل عملیاتی، توان هماهنگی میان‌بخشی و سواد اکوتوریسم برای تحلیل میزان آمادگی جامعه جهت توسعه اکوتوریسم ورزشی استفاده شد. تحقیقات مختلف نیز متغیرهای نه کاملاً یکسان بلکه مشابهی را استفاده کرده‌اند. در تحقیق Shayan (2007) & Parsaii هرچند به متغیرهای اقتصادی - اجتماعی شامل تأسیسات و تسهیلات گردشگری، درآمد و تراکم زیست‌جمعیت نیز توجه شد اما متغیرهای اجتماعی و فرهنگی مغفول مانده بود که می‌توان گفت مؤلفه‌های هماهنگی میان‌بخشی و سواد اکوتوریسم که در تحقیق حاضر اشاره شد، زوایای جدیدی را جهت مطالعه آمادگی جوامع برای توسعه اکوتوریسم باز می‌کند. در پژوهش AgeliMarzijarani (2011) نیز بر مؤلفه‌هایی نظیر اقتصادی، اجتماعی - فرهنگی، مدیریتی و بوم‌شناختی تأکید شد که قرابت نسبتاً زیادی با مؤلفه‌های تحقیق حاضر دارند. تحقیق

یادشده نیز نشان داده بود در استان مرکزی وضعیت این مؤلفه‌ها در حد متوسط به پایین است که در تحقیق ما نیز وضعیت مؤلفه‌های گفته شده، اندکی بالاتر از متوسط بود و برای سواد اکوتوریسم نیز وضعیت پایین تر از متوسط بود. محور بعدی که می‌تواند مورد مقایسه با سایر تحقیقات قرار گیرد؛ تعیین فعالیت‌های مناسب برای پهنه‌های مستعد اکوتوریسم است، به‌طور کلی پهنه‌های مستعد توسعه اکوتوریسم در استان قم به جزء یک پهنه قابلیت اکوتوریسم متمرکز و گسترده را دارند و بر اساس کویری و یا کوهستانی بودن پهنه می‌توان فعالیت‌های مشخصی را در آن‌ها توسعه داد؛ در این راستا (Aliabadi & Hesami, 2015) در امکان‌سنجی پیوند عملکردی اکوتوریسم و توریسم ورزشی در ایران در استان کرمانشاه فعالیت‌هایی مثل قایقرانی، اسکی، اسکی روی آب، کوهنوردی و کوه‌پیمایی را مشخص کردند. هم‌چنین (Malekzadeh, Ayatollahi, & Shahry, 2017) در بررسی پتانسیل‌های موجود جهت توسعه اکوتوریسم ورزشی در کویر ایران در منطقه بافق ورزش‌های ساحلی، اسکی روی شن، شترسواری، موتورسواری، سافاری، شن نوردی، بیابان‌گردی، کویر نوردی، دوچرخه‌سواری و پرواز با چتر را معرفی کردند که البته باید اشاره کرد، تحقیق مذکور به‌صورت کتابخانه‌ای اجرا شده‌است و هیچ‌گونه توجهی بر توان مناطق نداشته‌است به‌طوری‌که حتی فعالیتی مانند موتورسواری را پیشنهاد کرده‌است که از درجه بالای آسیب‌پذیری به محیط زیست برخوردار است. به‌عبارت ساده‌تر می‌توان گفت باید مرز مشخصی بین گردشگری ورزشی و اکوتوریسم ورزشی کشیده‌شود و الزاماً فعالیت‌هایی که برای گردشگری ورزشی مناسب هستند برای اکوتوریسم ورزشی مناسب نخواهند بود به‌طور نمونه فعالیت‌هایی مانند آفرود یا رانندگی بیابانی یا حتی رانندگی در مسیرهای دشوار مانند گل، کویر، کوهستان‌ها و غیره که مورد استقبال زیادی هم قرار می‌گیرد، از منظر اکوتوریسم اصلاً مورد تایید و توصیه نیست چراکه بکر بودن مسیرهای اجرای برنامه از یک‌سو و توانایی آسیب‌رسانی خودروها به طبیعت نظیر تخریب پوشش گیاهی، فرسایش خاک و غیره نکاتی است که مناسب بودن این نوع فعالیت‌ها را از نظر

اصول اکوتوریسم زیر سؤال می‌برد. بر این اساس فعالیت‌های زیر جهت توسعه اکوتوریسم در استان قم به‌ویژه مناطق کویری آن پیشنهاد می‌شود.

**بخش‌های کویری:** پیاده‌روی بر روی ماسه‌ها و شن‌ها؛ برگزاری مسابقات مقاومت پای‌برهنه روی ماسه‌های داغ؛ چادر زدن شبانه در کویر؛ مسابقات شترسواری و اسب‌دوانی؛ اسکی روی شن؛ بالن‌سواری بر فراز آسمان کویر، و غیره

**بخش‌های کوهستانی:** مسابقات کوهنوردی، صخره‌نوردی، غار نوردی، دوچرخه‌سواری کوهستان، و غیره

باتوجه به اینکه هیچ‌گونه توسعه‌ای در گردشگری و زیرشاخه‌های مختلف آن از جمله گردشگری ورزشی، اکوتوریسم و اکوتوریسم ورزشی تنها با اتکا بر ظرفیت‌ها و جاذبه‌های طبیعی امکان‌پذیر نخواهد بود، و حتی بدون آمادگی جوامع محلی امکان بهره‌برداری و استفاده بیش‌ازحد از منابع و ظرفیت‌های مناطق وجود دارد که می‌تواند صدمات جبران‌ناپذیری به مقاصد گردشگری وارد کند، یافته‌های تحقیق حاضر علاوه بر تعیین ظرفیت‌ها و مناطق مناسب توسعه اکوتوریسم ورزش محور میزان آمادگی و توان انسانی استان قم را نیز مشخص نمود. بر این اساس باید پهنه‌های شناسایی‌شده در تحقیق به اطلاع سازمان‌ها و نهادهای تصمیم‌گیرنده نظیر استانداری، فرمانداری، بخشداری‌ها، سازمان حفاظت از محیط‌زیست و غیره رسانده‌شود تا هرگونه توسعه فعالیت‌های گردشگری در خارج از پهنه‌های شناسایی‌شده کنترل و محدود گردد. هم‌چنین جهت توسعه فعالیت‌های اکوتوریستی پهنه‌های مذکور مورد توجه قرار گیرد. هم‌چنین لازم است در راستای افزایش آمادگی انسانی برای توسعه اکوتوریسم ورزشی برنامه‌های آموزشی ویژه‌ای برای مدیران و کارکنان سازمان‌های مسئول نظیر اداره کل ورزش و جوانان، هیئت‌های ورزشی، سازمان‌های گردشگری و حتی آژانس‌های فعال در زمینه گردشگری جهت آشنایی با اکوتوریسم و مفاهیم مرتبط برگزار شود. درنهایت با توجه به پایین بودن وضعیت عامل سواد اکوتوریسم، در راستای

افزایش این مؤلفه بین عموم مردم، لازم است برنامه‌های آموزش عمومی از طرق مختلف از جمله رسانه‌های همگانی به‌ویژه تلویزیون در دستور کار قرار گیرد.

## References

- Adabi Firouzjah, J., Koze chian, H., & Ehsani, M. (2009). A Study of the Effect of Natural Sport Attractions on Developing Sport Tourism in Iran from the Viewpoint of the Sport and Tourism Experts. *Journal of Sport Management*, 1(1), 67-81. (In Persian).
- Adi, I. P. P., & Danardani, W. (2020). Sport–Ecotourism Development in Ambengan Village, Sukasada District, Buleleng Regency. Paper presented at the 3rd International Conference on Innovative Research across Disciplines (ICIRAD 2019).
- Agoli Marzizarani, A., Mohammadgholinia, J., & Taghdisi, A. (2011). Implementation, Development and Improvement of Rural Ecotourism through Cooperative Entities in Markazi Province: A Feasibility Study. *Co-Operation and Agriculture*, 22(7), 65-88. (In Persian).
- Akbari, A., & Garakhlo, M. (2010). *Ecotourism A New Concept in Tourism Geography*. Tehran: Mirbagheri. (In Persian).
- Aliabadi, S., & Hessami, S. (2015). Feasibility study of Functional link between Ecotourism and Sport Tourism in Iran Case Study (Kurdistan Province). *Applied research in sport management*, 3(3), 43-50. (In Persian).
- Dimitrijoski, M. (2000). ECOTOURISM STATISTICAL FACT SHEET. *The International Ecotourism Society*, 1(1), 1-5.
- Javid, M. (2020). Presenting a regional economic development model for sports tourism destinations with a systematic approach (case study; Ardabil Province). (PhD Thesis in Sports Management), University of Tehran. (In Persian).
- Jiang, J. (2008). Evaluation of the potential of ecotourism to contribute to local sustainable development: a case study of Tengtou Village, China. (Master of Philosophy), Massey University, New Zealand.
- Khodaian, S., Fekrizad, N., & Arastoo, B. (2014). Feasibility Study of Ecotourism Regions in Talesh County Using GIS. *Physical Geography Research Quarterly*, 46(4), 477-494. (In Persian). doi:10.22059/jphgr.2014.52998
- Kurtzman, J. (2001). Sport and tourism relationship: a unique reality. *Journal of Sport & Tourism*, 6(2), 5-22.
- Kurtzman, J. (2005). Economic impact: sport tourism and the city. *Journal of Sport Tourism*, 10(1), 47-71.

- Makhdoum, M. (2013). *Fundamental of Land Use Planning*. Tehran: University of Tehran. (In Persian).
- Malekzadeh, F., Ayatollahi, S. M. H., & Shahry, S. (2017). Investigate the Potential of Ecotourism Development of Sports in the Iranian Desert (Case Study: Sadegh Abad village in Bafgh). *Physical education and sports science studies*, 2(1), 22-32. (In Persian).
- Papoli Yazdi, M. H., & Saqqayi, M. (2014). *Tourism (Nature and Concepts)*. Tehran: The Organization for Researching and Composing University textbooks in the Humanities (SAMT). (In Persian).
- Rezvani, A. A. (2003). The Role of Ecotourism in Environmental Preservation. *Journal of Environmental Studies*, 29(31), 115-122. (In Persian).
- Sarlab, R., Alipour Nadinlouie, z., & Dehghanpouri, H. (2021). Predictive study of sports tourism development in East Azerbaijan province based on tourism dimensions. *Research sponsorship, management and marketing of sports*, 1(4), 115-197. (In Persian).
- Sharghayand. (2013). *the final document of Qom province planning program*. Qom: Deputy of Planning. (In Persian).
- Shayan, S., & Parsayi, E. (2007). Potentiality Gifted Areas Analysis for Ecotourism Development in Kohkiluye- va Buyer Ahmad Province. *The Journal of Spatial Planning*, 11(0), 153-181. (In Persian).
- Singh, S., Dash, T. R., & Vashko, I. (2016). Tourism, ecotourism and sport tourism: the framework for certification. *Marketing intelligence & planning*, 34(2), 236-270.
- The International Ecotourism Society, T. (2019). The State of Ecotourism. Retrieved from <https://ecotourism.org/news/the-state-of-ecotourism/>
- World Tourism Organization, M. I. P. S. (2020). Growth in international tourist arrivals continues to outpace the economy. *UNWTO World Tourism Barometer*, 18, 1-5.
- Wst-show. (2018). Sport Tourism. Retrieved from <https://www.wst-show.com/en/sport-tourism>