

بررسی و سیر تحول تزیینات
دیوارنگاره در معماری قلعه نهچیر
مبارکه اصفهان / ۱۸۹ - ۱۷۱



تزیینات اتاق پذیرایی در خانه
G، ۱۳۹۶، مأخذ: نگارندگان



بررسی و سیر تحول تزیینات دیوارنگاره در معماری قلعه نهچیر مبارکه اصفهان

فرزانه کرکوندی اصفهانی* علی‌رضا محمدی میلوسی** رضامیرمقتدایی***

رسول کمالی دولت آبادی***

تاریخ دریافت مقاله: ۹۸/۴/۱۷

تاریخ پذیرش: ۹۸/۱۱/۲۶

صفحه ۱۸۹ تا ۱۷۱

چکیده

قلعه نهچیر واقع در جنوب غربی استان اصفهان از بناهای منصوب به دوره صفوی و قاجار است که تا بعد از انقلاب اسلامی مسکونی بوده و آخرین یادگارهای بجای مانده از آن مربوط به دوتن از نایب الحکومه‌های لنجان‌ت قدیم و پدرانشان است. متأسفانه این بنا به دلایل مختلفی چون عوامل طبیعی و انسانی، متروکه و با آسیب‌های جدی مواجه شده است. همچنین در بررسی پیشینه این بنا منبعی در رابطه با تزیینات وابسته به معماری موجود نیست و تا بحال کسی به آن نپرداخته است. هدف اصلی این تحقیق بررسی و سیر تحول تزیینات دیوارنگاره در معماری قلعه نهچیر از ابتدای ساخت تا اوایل دوره پهلوی است و سؤال اصلی تحقیق این است که انواع و ویژگیهای تصویری نقشمایه‌ها و موضوعات به کار رفته در تزیینات دیوارنگاره در بنای مورد نظر کدام است و سیر تحول در آنها به چه صورت بوده است؟ روش تحقیق در این مقاله توصیفی - تحلیلی و مقایسه‌ای و روش جمع‌آوری اطلاعات کتابخانه‌ای و میدانی است که در پژوهش میدانی با حضور در قلعه مذکور، عکس برداری، مستند نگاری و دسته‌بندی تزیینات دیوارنگاره بر اساس اسلوب کار، محل قرارگیری و مضامین، به مطالعه سیر تحول تزیینات دیوارنگاره در معماری قلعه نهچیر پرداخته شده و نتایج بیانگر آن است که تزیینات دیوارنگاره در معماری قلعه نهچیر نه تنها دارای ویژگی‌های شاخص تزیینات دیوارنگاره دوره قاجار است، بلکه می‌توان ریشه برخی نقوش را در دوره صفویه و حتی پیش از آن نیز جستجو کرد که تلفیقی از چکیده نگاری و طبیعت‌نگاری (متأثر از تزیینات اروپایی) هستند. همچنین سیر تحول تزیینات نشان از کاهش کیفیت آنها از نظر اجرا و نوع مصالح بکار رفته از ابتدای قاجار تا دوره پهلوی اول است.

کلیدواژه‌ها

قلعه نهچیر، دیوارنگاره، قاجاریه، معماری، اصفهان

* کارشناس ارشد، گروه هنرهای گرافیک، موسسه آموزش عالی سپهر، اصفهان
** استادیار، گروه گرافیک، موسسه آموزش عالی سپهر، اصفهان (نویسنده مسئول)
*** مربی، گروه هنرهای گرافیک، موسسه آموزش عالی سپهر، اصفهان
**** استادیار، گروه هنرهای گرافیک، موسسه آموزش عالی سپهر، اصفهان

مقدمه

میراث فرهنگی و جمعی از اهالی قلعه مذکور، منابع مکتوب، مستندات، نقشه‌ها، تصاویر و... گردآوری شد و با مراجعه به محل، به عکسبرداری و مستندنگاری پرداخته و تصاویر جمع‌آوری شده را در نرم افزارهای گرافیکی بازسازی و براساس اسلوب کار، محل قرارگیری تزیینات و مضامین به کار رفته، طبقه‌بندی نموده و برای تکمیل اطلاعات و همچنین کنترل صحت آن‌ها، در مرحله بعدی با مراجعه مستقیم به آثار، ثبت مشاهدات و اندازه‌گیری‌ها انجام شده است. بعد از تحلیل و مطالعه دقیق یافته‌ها و مقایسه آنان با یکدیگر، نتایج تحقیق به صورت جدول و پاسخ به سوالات پژوهش ارائه گردیده است و در تجزیه و تحلیل از شیوه توصیفی و تحلیلی استفاده شده است.

پیشینه تحقیق

منابع موجود در رابطه با قلعه نهچیر بسیار کم و تنها به معرفی کلی قلعه می‌پردازد و همچنین محدود به تصاویری خانوادگی است که توسط شهرداری و میراث فرهنگی گردآوری شده است. و در رابطه با معماران و نقاشان در آغاز و اتمام کار آن‌ها هیچ اطلاعاتی در دست نیست. همچنین در کتاب‌های گوناگون که به معرفی و خانه‌های اصفهان در دوره قاجار پرداخته شده هیچ اشاره‌ای به این قلعه و تزیینات آن نشده است. برخی نویسندگان مقالاتی در رابطه با تزیینات معماری در دیگر مکان‌ها نوشته‌اند که الهام بخش این تحقیق بوده‌اند. از جمله:

شفیعی در مقاله خود با عنوان «قلعه نهچیر، میراثی از اوایل دوره قاجاریه» تنها به عوامل ساخت قلعه، معماری و فضای مسکونی و همچنین عوامل تأثیرگذار بر تخریب آن، پرداخته است (فصلنامه پژوهشی فرهنگی - هنری فرهنگ اصفهان، شماره ۲۰-۱۳۸۰).

میرشمسی، میرزا ابوالقاسمی و زارع خلیل در مقاله‌ای با عنوان تنوع نقوش گیاهی در نقاشی دیواری عصر زندیه در شیراز به دسته‌بندی و بررسی و تحلیل کیفی نقوش گیاهی پرداخته و با نمونه‌های نقاشی تزیینی در ابعاد کوچک همین دوره مقایسه کرده‌اند و نتیجه گرفته‌اند که: «که تنها در ارگ کریم خان زند از نقش ترنج با ترکیب اسلیمی و ختایی به صورت فراگیر استفاده شده است. و اشاره کرده است که نقوش گیاهی علاوه بر ماهیت آزاد و گسترش‌پذیر آن، در ایجاد حس تعادل موثر است» (نشریه هنرهای زیبا- هنرهای تجسمی، ۱۳۹۶، شماره ۶۹).

ناظری و یزدان‌پناه، در مقاله خود با عنوان ارزش‌های زیبایی شناختی نقش‌مایه‌های دیوارنگاره‌های اتاق ضلع شمال شرقی خانه اخوان حقیقی اصفهان (مربوط به دوره قاجار)، که مطالعه فن شناسی آن مد نظر این پژوهش است، به طور کامل از دیدگاه زیبایی شناسی بررسی و مطالعه شده است. به مطالعه، شناخت، دسته‌بندی و تحلیل چگونگی ویژگی‌های تزیینات دیوارنگاره آن پرداخته است و نتیجه

قلعه نهچیر یکی از آثار تاریخی واقع در شهرستان مبارکه در استان اصفهان است که تزیینات وابسته به معماری آن با توجه به ویژگی‌های سبکی و مستندات انجام شده متعلق به اواخر دوره صفوی، دوره قاجار (۱۱۷۴ تا ۱۳۰۴ ه.ش) و پهلوی (۱۳۰۴ تا ۱۳۵۷ ه.ش) است. این بنا با وسعتی بالغ بر ۱۸۳۰۰ متر مربع و زیر بنای بیش از ۷۰۰۰ متر مربع متشکل از ۷ خانه و دو حیاط خلوت جهت برگزاری مراسم می‌باشد که توسط شخصی به نام آقامحمد رفیع و فرزندان او ساخته شده و دارای تزییناتی غنی از حیث تکنیک، اسلوب اجرا و مضامین به کار رفته است که شامل نقاشی دیواری، گچ‌بری، آینه‌کاری و... می‌باشد و با مضامین متنوع چون گل و مرغ، گلدان و پرند، نقوش پرده‌نما، نقوش گیاهی، انسانی، هندسی و... اجرا شده‌اند.

هدف اصلی این پژوهش بررسی و سیر تحول تزیینات دیوارنگاره در معماری قلعه نهچیر از ابتدای ساخت تا اوایل دوره پهلوی است. که با مستند کردن و طبقه‌بندی آثار بر اساس محل قرارگیری، اسلوب کار و مضامین در راستای پاسخ‌گویی به این سؤال که، انواع و ویژگی‌های تصویری نقش‌مایه‌ها و موضوعات به کار رفته در تزیینات دیوارنگاره در بنای مورد نظر کدام است و سیر تحول در آن‌ها به چه صورت بوده است؟ همچنین در بررسی پیشینه بنام‌مبسی در رابطه با تزیینات دیوارنگاره موجود نمی‌باشد و تا بحال کسی به آن نپرداخته است. از این رو ضرورت دارد جهت حفظ و همچنین نگهداری تزیینات ارزشمند معماری این بنا اقدامات لازم مبنی بر مستند نگاری، شناخت و بررسی آن‌ها انجام داد و چشم انداز شفافی از اسلوب کار، محل قرارگیری تزیینات، مضامین به کار رفته و سیر تحول هر یک را فراهم آورد تا پیش زمینه‌ای باشد برای پژوهش‌های آینده.

در این تحقیق خانه‌هایی که دارای تزیینات دیوارنگاره هستند مورد بررسی قرار گرفته‌اند، و سیر تحول تزیینات در سه دوره زمانی اوایل قاجار، دوره میانه قاجار و اوایل دوره پهلوی مورد بررسی قرار گرفته است. و تزیینات دیوارنگاره که بتوان آن را به دوره‌های صفویه و زندیه نسبت داد چیزی باقی نمانده است. اهمیت و ضرورت پژوهش از آن حیث است که دیوارنگاره‌های قلعه نهچیر یکی از منابع غنی جهت شناخت، سیر تحول تزیینات معماری ایرانی از ابتدای قاجار تا پایان پهلوی اول است.

روش تحقیق

این تحقیق به شیوه توصیفی-تحلیلی و مقایسه‌ای است و شیوه جمع‌آوری اطلاعات بر مبنای مشاهدات میدانی و مطالعات کتابخانه‌ای صورت گرفته است. در مرحله اول با مراجعه به آرشیو شهرداری و مرکز اسناد سازمان



تصویر ۱. موقعیت خانه‌ها در قلعه نهچیر و بخشی از سردر ورودی قلعه جدید، مأخذ: نگارندگان.

قدی به نام «نی چی» که از آن روغن می‌گرفتند به این نام خوانده شده است. و برخی منابع معتقدند که به سبب وجود شکارگاه مناسب جهت شکار بز کوهی به عنوان «نخچیر» مطرح بوده و به مرور زمان هر دو روایت به منظور تلفظ بهتر به «نیچیر» و بعد به «نهچیر» تغییر یافته است (کریمی، ۱۳۸۲: ۵۲).

بانی این مجموعه تاریخی شخصی به نام آقا محمد رفیع بوده و بعد از ایشان با افزایش جمعیت خانواده رفته رفته به وسعت قلعه نهچیر اضافه شده به طوری که محمدرضا خان نهچیری نایب الحکومه منطقه لنجان به جهت رسیدگی به امور اداری و حکومتی خانه جدیدی در بخش جنوبی این مجموعه بنا می‌نهد (تحویلدار اصفهان، ۱۳۸۸: ۱۱۰) که دارای سردر زیبایی با تزیینات نقاشی، گچ‌بری، کاربندی و آجرکاری است که شاخص‌ترین عناصر بیرونی آن را شامل می‌شود. (تصویر ۱) این بنا که ساخت آن به اواخر دوره صفوی نسبت داده شده است، که متأسفانه تریینی از این دوره بدست نیامده است. در تاریخ ۱۱/۵/۷۶ به شماره ۱۸۹۵ توسط سازمان میراث فرهنگی به ثبت آثار ملی رسیده است و هم اکنون در حال بازسازی و مرمت می‌باشد (سازمان میراث فرهنگی شهرستان مبارکه ۱۳۹۲).

سیر تحول دیوارنگاره از صفویه تا قاجار

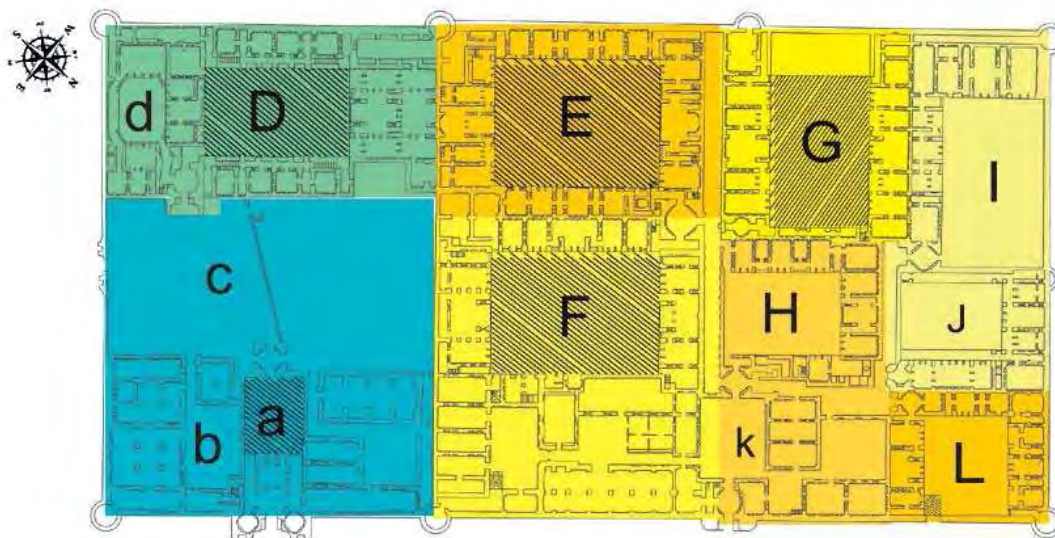
از دوره صفوی با وقوع شرایط جدید اجتماعی- فرهنگی از یک سو و تأثیرات هنر اروپایی از سوی دیگر، تحولاتی اساسی در هنرهای مختلف روی داد که در دوره‌های بعدی بخصوص دوره قاجار رونق گرفت (Hatam, 20:2008). نتیجه تعامل فرهنگی بین ایران و کشورهای دیگر ترکیب برخی ویژگی‌های هنر آنها با هنر سنتی ایرانی بود که به صورت رنگ، شکل و فضا و ویژگی‌های بصری هنر دوره قاجار ظهور کرد (گودرزی، ۱۳۸۸: ۲۹). در دوره قاجار نقاشی از انحصار دربار بیرون آمد و در بین عوام رواج پیدا کرد. و به نوعی هنر عامیانه بدون ویژگی‌های فاخر هنر اشرافی به فضاهای خصوصی و عمومی چون خانه‌ها،

پژوهش را اینگونه بیان می‌کند: «نتیجه این نقاشی‌ها بر ویژگی‌های شاخص سبک نقاشی التقاطی قاجاری و تداوم ارزش‌های هنری صفویه و زندیه دلالت دارد. و به لحاظ شیوه هنری و اسلوب اجرا، به دو دسته چکیده‌نگاری نمادین (نقوش هندسی، گیاهی اسلیمی و ختایی، انسانی و حیوانی)، تزیین‌گرایی و طبیعت‌گرایی (نقوش گل‌فرنگ، نقوش پرده‌ساز و مناظر کلیسا) تقسیم می‌شوند.» آنها همچنین سبک اجرای نقوش را تمپرا و پرداز تشخیص داده‌اند (نشریه مرمت و معماری ایران، شماره ۷، ۱۳۹۳). مساله مهم در این پژوهش بررسی سیر تحول تزیینات در معماری قلعه نهچیر مبارکه است که تاکنون پژوهشی درباره آن صورت نگرفته است. کریمی در کتاب «لنجانات» نیز تنها به معرفی قلعه نهچیر و موقعیت جغرافیایی آن بسنده کرده است (مبارکه در گذر تاریخ، کریمی، ۱۳۸۲، انتشارات ام اییها). علیان در کتاب خود تحت عنوان «آشنایی با منطقه لنجانان»، ضمن معرفی این بنا، آورده است که: «بانی قلعه آقا محمد رفیع بوده که در مسافرت فتحعلی شاه از اصفهان به شیراز در سال ۱۲۴۷ هجری قمری از او در همین قلعه پذیرایی کرده است» (آشنایی با منطقه لنجانان، علیان، ۱۳۷۷، نقش خورشید).

گودرزی در کتاب آیین خيال به تجزیه و تحلیل نقوش و تزیینات قاجاری چند عمارت در تهران پرداخته است. وی در این کتاب به زمینه‌های ظهور قاجار و ظهور فرهنگی هنر قاجار پرداخته و با توصیف ویژگی‌های تزیینات گوناگون ارزش‌های تاریخی و بصری هر یک را نشان داده است (آیین خيال، گودرزی، ۱۳۸۸، انتشارات سوره مهر).

معرفی قلعه نهچیر شهرستان مبارکه اصفهان

«نهچیر» نام محله‌ای در در جنوب غربی شهرستان مبارکه در استان اصفهان است که به دلیل وجود قلعه‌ای به لحاظ دارا بودن تزیینات نفیس و بسیار زیبا، از ارزش و اعتبار ویژه‌ای برخوردار است و مورد توجه گردشگران قرار گرفته است. این مکان به سبب وجود نیزاهای کوتاه



تصویر ۲. خانه‌های A, D, E, F, G که دارای تزیینات می‌باشند، مأخذ: همان.

در خانه‌های سنتی "اولین گروه از سازه‌هایی که بلافاصله پیرامون حیاط قرار می‌گیرند، اتاق‌های سه‌دری، پنج‌دری، تالار بادگیر، ارسی، بالاخانه و، اتاق گوشواره هستند که در تماس مستقیم با نور، آب، گیاه و هوای تهویه شده داخل حیاط قرار دارند. گروه دوم، اتاق‌هایی اند که در پشت اتاق‌های بالا قرار می‌گیرند، اهمیت کمتری دارند و از نور سقف به طور طبیعی استفاده می‌کنند. آشپزخانه، پستو، محوطه ورودی و اصطبل از این گروه‌اند" (کاتب، ۱۸: ۱۳۸۴). در قلعه نهچیر اغلب خانه‌ها یک طبقه هستند و در صورتی که در یکی از جبهه‌ها (مخصوصاً جبهه شمالی) طبقه دوم بنا شده باشد، برای تأکید بر اهمیت وجود تالار در آن جبهه است.

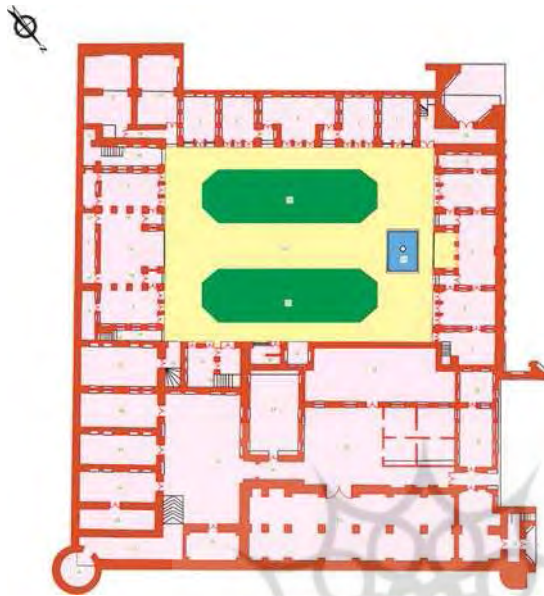
تقریباً بیشتر عناصر تشکیل دهنده در خانه‌های سنتی قرینه هستند. "جبهه جنوبی بازتابی از جبهه شمالی با توجه به اهمیت و نورگیری می‌باشد. با این تفاوت که به صورت کم‌رنگ‌تری مطرح می‌شود تا قسمت اصلی و مهم خانه در سمت شمال بهتر نشان داده شود" (دیبا، ۱۳۹۱: ۱۱۱)

عمده مصالح به کار رفته در بنای قلعه نهچیر خشت و گل بوده که با اقلیم گرم و خشک مناطق مرکزی ایران کاملاً مناسب دارد و تناسب تزیینات در این قلعه با تناسب کارکرد بنا و شاید توان مالی مالک از شرایط متفاوتی برخوردار است به گونه‌ای که در یک خانه تنها تالار یا اتاق پذیرایی دارای تزیینات است و اتاق‌های دیگر تزیینات کم‌تری دارند.

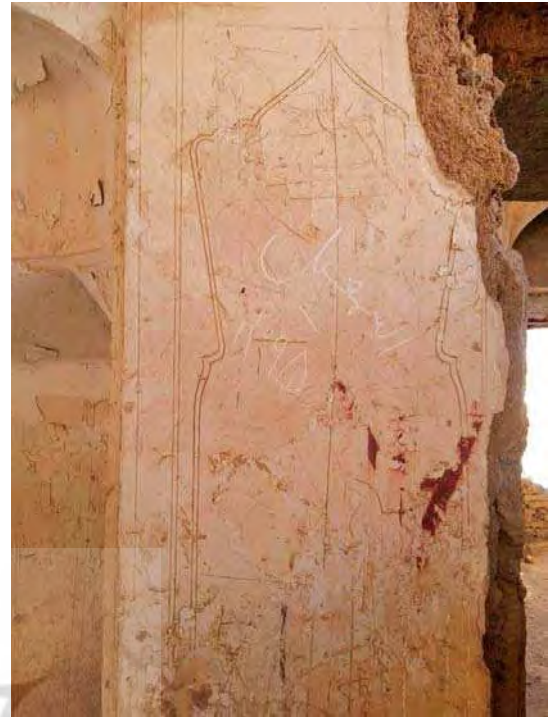
در این قلعه هشت خانه وجود دارد که چهارخانه آن طبق نقشه (تصویر ۲) دارای تزیینات دیوارنگاره است که در این پژوهش مورد بررسی قرار گرفته است. سر در قلعه جدید

حمام‌ها و مساجد راه یافت (دیبا، ۱۳۸۷: ۳۳). همچنین طبقه‌ای از تجار و ثروتمندان شکل گرفت که به واسطه سفرهای خود به خارج از ایران و ارتباط با دیگر تجار جهت حفظ و نمایش هرچه تمام‌تر موقعیت اجتماعی خود به رقابت با یکدیگر می‌پردازند و از این رو ساخت خانه‌هایی با معماری‌های وسیع و تزیینات انبوه با مضامین گوناگون و مصالح متنوع رونق می‌گیرد. (شریفی مهرجردی و دیگران ۱۳۹۲) قلعه نهچیر نیز از این قاعده مستثنی نبوده چرا که مالکان آن از تجار دوره قاجار بوده‌اند که اعتبار و ثروت‌شان وابسته به ملک و زمینداری (زمین کشاورزی) بوده است.

وسعت این قلعه ۱۸۳۰۰ متر مربع و زیر بنای آن بیش از ۷۰۰۰ متر مربع با سه در ورودی و ۹ برج دیدبانی است و ارتفاع دیوارهای اطراف به ۷ تا ۸ متر می‌رسد. (شفیعی، ۱۳۸۰: ۵۵). این بنا ماهیت درونگرایی دارد به طوری که سطوح بازشو رو به حیاط مرکزی است و نمای بیرونی بنا در کمترین ارتباط با نمای درونی است. دیوارهای بیرونی عاری از هرگونه تزیینات است و تنها دیوارهای بلند و برج و باروهای سترگ دیده می‌شود در حالی که نمای داخلی دارای تزیینات قابل توجهی اعم از گچ‌بری، مقرنس، نقاشی دیواری و آینه کاری است. بر لبه پشت بام از دست اندازهایی جهت هدایت آب باران و جلوگیری از تخریب نما استفاده شده است و در طرفین ورودی‌ها سکوه‌های سنگی تعبیه شده که در اصطلاح قدیم به آن‌ها پیرنشین گفته می‌شد و مکانی برای استراحت و انتظار مراجعه کنندگان و پاتوقی برای اوقات فراغت اهل خانه بوده است. همچنین ورودی‌ها دارای طبقه فوقانی با چندین اتاق مخصوص نگهبانان و پذیرایی از میهمانان غریبه بوده است.



تصویر ۴. نقشه خانه F و محل قرارگیری تزیینات دیوارنگاره
طراح نقشه فرشته کرکوندی، ۱۳۹۶.



تصویر ۳. تقسیمات اولیه جهت مشخص کردن محدوده نقش
۳۰×۱۲۰ cm ۱۳۹۶، مأخذ: نگارندگان.

مقارن و هماهنگ را به وجود آورده‌اند.
خانه F: این خانه متعلق به اواخر دوره صفوی است و ورود به آن از طریق سردر قدیمی قلعه امکان‌پذیر است. در دوسوی حیاط انبار و اصطبل‌هایی برای نگهداری تجهیزات کشاورزی، علوفه و حیوانات ساخته شده است، که مورد استفاده ساکنان خانه‌های دیگر نیز بوده است. تالار ضلع شمالی، و اتاق‌های سه دری جبهه شمالی و جنوب شرقی دارای تزیینات دیوارنگاره هستند که متأسفانه در اثر عوامل محیطی تخریب شده‌اند. (تصویر ۴) گل‌ها از متنوع‌ترین نقوش تزیینی دیوارنگاره‌های این خانه محسوب می‌شوند. هنرمند در اجرای نقوش گیاهی گاه از اسلوب چکیده‌نگاری کمک گرفته و گاه به شیوه کاملاً طبیعت‌گرایانه عمل کرده است. به طوری که در یک قاب هم‌نشینی نقوش گیاهی چکیده‌نگاری شده و گل‌هایی که به صورت طبیعی در حالت‌های باز، نیمه‌باز و بسته از زوایای مختلف نقاشی شده‌اند را می‌توان مشاهده کرد. نقوش گل و مرغ، نقوش پرده‌نما، طبیعت بی‌جان و نقوش هندسی نقاشی شده روی مقرنس‌ها از جمله تزیینات این خانه است. (تصاویر ۵-۷ و جدول ۱)

خانه E: این خانه برخلاف دیگر خانه‌های واقع در کل مجموعه نهچیر دارای تالار و اتاق‌هایی در چهار جبهه شمالی، جنوبی، شرقی و غربی است که دارای تزیینات متنوع از جمله مقرنس‌کاری، گچ‌بری، حجاری و نقاشی

(خانه محمدرضاخان) نیز با تزیینات مقرنس و دیوارنگاره در نقشه با حرف A نشان داده شده است.

مکان قرارگیری تزیینات دیوارنگاره

در مطالعه تزیینات معماری قلعه نهچیر به قاب بندی‌ها و جدول کشی‌هایی برمی‌خوریم که به تبعیت از شکل کلی فضا طراحی و با عمق کم بر روی سطح گچ یا کاهگل حک شده‌اند. (تصویر ۳) این تقسیمات را در اطراف طاقچه‌ها سطوح هندسی مقرنس‌ها و قطار بندی‌ها، طاق و حتی بخاری دیواری‌ها در تمامی خانه‌ها می‌توان مشاهده کرد که ظاهراً حدود یک نقش کامل را مشخص می‌کنند و با حاشیه بندی از یکدیگر تفکیک شده‌اند. نقوش به کار رفته در تزیینات نقاشی دیوارنگاره به شش دسته: نقوش گیاهی، انسانی، حیوانی، نقوش مناظر، طبیعت بی‌جان و نقوش هندسی دسته بندی می‌شوند که به تناسب کارکرد بنا، شرایط مالی مالک موقعیت قرارگیری آن‌ها و اندازه قاب‌ها، با یکدیگر متفاوت هستند. آنچه مهم است هماهنگی نقوش با کل فضای معماری می‌باشد چرا که نقش مایه‌های انتخابی متناسب با شکل کلی قاب‌ها، اندازه سطوح و هماهنگ با فضاهای گود و برجسته معماری صورت گرفته است که می‌توان به تزیینات سقف، قاب بندی‌ها و حاشیه سازی‌های روی طاقچه‌ها و تقسیمات هندسی در کار بندی سقف و مقرنس طاقچه‌ها اشاره کرد. در کل، همه عناصر از فضای معماری تبعیت کرده و نظمی

جدول ۱. دسته‌بندی تزیینات دیوارنگاره در خانه F، مأخذ: نگارندگان.

شاخه اصلی	زیر شاخه ۱	زیر شاخه ۲	اسلوب اجرا	محل قرار گیری	نمونه
گیاهی	گیاهان مستقل	گل و بوته	طبیعت‌گرایانه (گل‌های طبیعی سرخ، زنبق، کوبک)	مقرنس طاقچه‌ها	
			چکیده‌نگاری و طبیعت‌گرایانه (گل‌های طبیعی همراه طرح چکیده‌نگاری شده از آنها)	مقرنس طاقچه‌ها	
	انواع ترکیبات بین یک گیاه با عناصری همچون پرند یا گل‌دان	گل و مرغ	طبیعت‌گرایانه	مقرنس طاقچه‌ها	
			چکیده‌نگاری (مرغ‌ها روی بندهای ختایی)	مقرنس طاقچه‌ها	
حیوانی	پرندگان	پرندگان مثالی (هویت نامشخص) در نقوش گل و مرغ	چکیده‌نگاری	مقرنس طاقچه‌ها	
	چهارپایان	-	-	-	-
طبیعت بیجان	ترکیبی از عناصر بیجان	تصویرهایی شامل: نقوش پرده نما، شمعدان و گل‌دان	چکیده‌نگاری	رف اتاق ضلع شمالی	

دیواری است. دسترسی به تالارها و اتاق‌های اطراف از طریق راهروهای جانبی که در دو طرف تالار واقع شده است امکان پذیر می‌گردد و دسترسی از نمای رو به حیاط برای آن‌ها پیش‌بینی نشده است. تالارهای ضلع شرقی و غربی تزیینات ساده‌تری نسبت به ضلع شمالی و جنوبی داشته و برای امور خدماتی و کم اهمیت‌تر مورد استفاده قرار می‌گرفته است (تصویر ۸). تزیینات دیوارنگاره در تالار جنوبی واقع شده‌اند که شامل موضوعاتی از قبیل گل و بوته، گل و گل‌دان، گل‌دان و پرند، منظره‌نگاری، نقوش انسانی و... می‌شوند. در این فضا نقش مرغ با تناسب واقعی و حجم‌پردازی طبیعت‌گرایانه، آناتومی دقیق و با ظرافت هرچه تمام‌تر تصویر شده است (تصویر ۹). نقوش پرندگان گاهی در لابه‌لای شاخ و برگ‌ها به صورت نشسته بر پایه گل‌دان یا قاب آینه‌ها، گاهی سینه به سینه و رخ به رخ و گاهی سینه به سینه اما روی از یکدیگر برگردانده‌اند و در مواردی در حال نوشیدن یا خوردن

دیواری است. دسترسی به تالارها و اتاق‌های اطراف از طریق راهروهای جانبی که در دو طرف تالار واقع شده است امکان پذیر می‌گردد و دسترسی از نمای رو به حیاط برای آن‌ها پیش‌بینی نشده است. تالارهای ضلع شرقی و غربی تزیینات ساده‌تری نسبت به ضلع شمالی و جنوبی داشته و برای امور خدماتی و کم اهمیت‌تر مورد استفاده قرار می‌گرفته است (تصویر ۸). تزیینات دیوارنگاره در تالار جنوبی واقع شده‌اند که شامل موضوعاتی از قبیل گل

جدول ۲۰. دسته‌بندی تزیینات دیوارنگاره در خانه F، مأخذ:همان.

شاخه اصلی	زیر شاخه ۱	زیرشاخه ۲	اسلوب اجرا	محل قرار گیری	نمونه
	نمونه‌های مستقل	گل و بوته	چکیده‌نگاری	در ترکیب با دیگر نقوش سراسر اتاق	
			طبیعت‌گرایانه (گل‌های طبیعی سرخ، زنبق، کوبک)	رفاها، ازاره	
			چکیده‌نگاری و طبیعت‌گرایانه (گل‌های طبیعی همراه طرح چکیده‌نگاری شده از آنها)	در ترکیب با قاب آینه‌ها	
نقوش گیاهی	انواع ترکیبات بین یک گیاه با عناصری همچون پرند یا گل‌دان	گل و مرغ	طبیعت‌گرایانه	تالار جنوبی	
			چکیده‌نگاری نمادین	بر روی ستون، تالار جنوبی	
		گل‌دان گل‌دار	چکیده‌نگاری (طرح چکیده‌نگاری شده از گل + گل‌دان با شکل رایج)	تالار شمالی و جنوبی	
			طبیعت‌گرایانه	تالار جنوبی	
	پرندگان	پرندگان طبیعی در نقوش گل و مرغ	طبیعت‌گرایانه (کبک، بلبل، سینه سرخ، طوطی)	ازاره دیوار تالار جنوبی	
			چکیده‌نگاری	بر روی ستون، تالار جنوبی	
	پرندگان	پرندگان مثالی (هویت نامشخص) در نقوش گل و مرغ	-	-	-
چهارپایان			-	-	-
نقوش انسانی	برگرفته از زندگی روزمره با نشانه‌های تفریح یا شکار	انسان‌های در مزارع	طبیعت‌گرایانه	تالار جنوبی	
نقوش منظره	نقوش دورنمای خانه‌ها و مزارع، رودخانه‌ها و درختان	کنار سایر نقوش	طبیعت‌گرایانه	تالار ضلع جنوبی(سقف)	
طبیعت بیجان	ترکیبی از عناصر بیجان	تصویرهایی شامل: گل‌دان، نقوش پرده نما	چکیده‌نگاری	تالار شمالی و جنوبی	



تصویر ۹. ترکیب نقش گل و گلدان و پرنده نقاشی شده بر روی رفها. تالار جنوبی خانه E، ۱۲۰×۵۹، ۱۳۹۶. مأخذ: همان



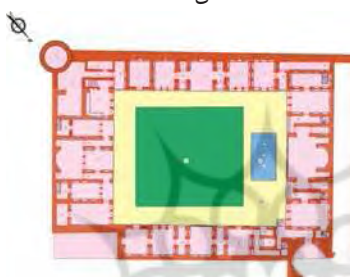
تصویر ۷. تناسب عناصر نسبت به یکدیگر در موضوعات گل و مرغ، ۱۰×۱۶ cm، ۱۳۹۶. مأخذ: همان



تصویر ۵. نقاشی ناتمام با موضوع طبیعت بی‌جان، اتاق سه دری جبهه شمالی خانه F، ۶۸×۹۸ cm، ۱۳۹۶. مأخذ: نگارندگان



تصویر ۶. نقوش چکیده‌نگاری شده در از اردها (اتاق ضلع جنوب شرقی خانه F) این نقش در خانه‌های دیگر با کیفیتی پایین‌تر تکرار شده است، ۱۲۰×۳۶، ۱۳۹۶. مأخذ: همان



تصویر ۸. نقشه خانه F و مکان قرارگیری تزیینات، طراح نقشه فرشته کرکوندی، ۱۳۹۶

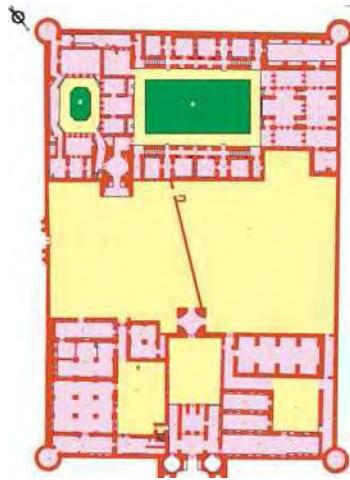
سینه و رخ به رخ یا سینه به سینه و سر به عقب برگشته، در حال پرواز، نشسته در لانه به همراه چند مرغ دیگر، نشسته بر روی شاخ و برگ‌ها و یا پای گیاهان (روی زمین)، در حال خیز کردن برای پرواز، گاهی در حالی که پشت به هم کرده سرها روبروی هم است تصویر شده‌اند (جدول ۴). این پرندگان گاه با بال‌های باز ترسیم شده‌اند و تصویری از پرواز می‌دهند و گاه با بال‌های بسته بر شاخه‌ای نشسته‌اند، در برخی مواقع کرمی به منقار دارند و یا با منقار گشوده در حال آواز خواندن نشان داده شده‌اند. در تصویر کردن مرغان، هنرمند سعی کرده به تمامی جزئیات اعم از رنگ، حالت و ساختار آناتومی پرنده بپردازد. (تصویر ۱۳) نمونه‌ای از این پرندگان را نشان می‌دهد.

خانه D: خانه محمدرضاخان متعلق به اواخر دوره قاجار می‌باشد و در قلعه جدید ساخته شده است. از این رو قلعه جدید به قلعه محمدرضاخان مشهور است. این خانه دارای فضای پیش‌خوان، چند هشتی در ورودی‌ها، اصطبل، بهاربند، و دو حیاط بیرونی و درونی می‌باشد. ورودی اصلی قلعه «A» با تزیینات کاربندی، دیوارنگاره و آجرکاری در ضلع شرقی واقع شده است. بر خلاف خانه‌های دیگر در کل مجموعه نهچیر، جبهه‌های شرقی و غربی خانه «D» دو طبقه و دارای ایوان ستون‌دار است و فضاهای طبقه پایین جهت امور خدماتی مورد استفاده قرار می‌گرفته‌اند.

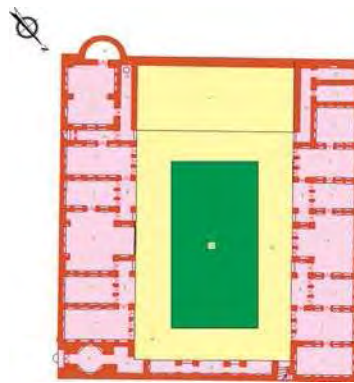
هستند. دسته دیگر پرندگان و نقوش انسانی هستند که در پس زمینه منظره‌ها با کمترین جزییات و با تک رنگ سیاه نقاشی شده‌اند.

بیش‌ترین سطح تزیینات این خانه را نقش چکیده‌نگاری شده برگ کنگر به خود اختصاص داده است که در ترکیب با اشیاء (گلدان، قاب آئینه، ستون‌ها و نقوش پرده نما) و سایر نقوش شامل اسلیمی‌ها - ختایی‌ها نقاشی شده‌اند (جدول ۲). برگ‌های کنگر و ساقه‌های پیچان تاک در سرتاسر از اردها به صورت قرینه نقاشی شده و در مرکز آن، گلدانی پر از گل (زنبق، رز و گل چندپر به رنگ آبی) تزیین شده است (تصویر ۱۱).

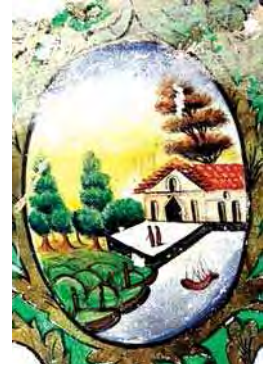
خانه G: آنچه در این خانه قابل توجه است اتاقی در ضلع شمالی است که از سمت راست به یک اتاق ساده و بدون تزیینات و از سمت چپ به تالار راه می‌یابد و به عنوان اتاق پذیرایی مورد استفاده قرار می‌گرفته است. دو تالار در ضلع شمالی و جنوبی این حیاط، فاقد تزیینات می‌باشند و از بخاری دیواری‌های بسیار ساده‌ای برخوردارند. در این دیوارنگاره‌ها که تمامی سطوح و تقسیمات طاقچه‌ها، از اردها، تویزه و فضاهای بین آن‌ها را پوشانده (تصویر ۱۲) نقوش گل و مرغ در ترکیب بندی‌های متفاوتی با رنگ‌های گرم و شاداب کار شده‌اند. طوطی، لک لک، بلبل و چندین مرغ که هویتشان مشخص نیست در حالت‌های مختلف سینه به



تصویر ۱۴. پلان اندرونی محمدرضا خان D و سردر A، طراح نقشه فرشته کرکوندی، ۱۳۹۶



تصویر ۱۲. نقشه خانه G، طراح نقشه فرشته کرکوندی، ۱۳۹۶



تصویر ۱۰. نقوش انسانی به صورت سایه‌هایی بدون جزئیات و با کمترین تحرک در دورنمای مناظر. سقف تالار جنوبی E، ۳۰×۴۰، ۱۳۹۶، مأخذ: همان



تصویر ۱۵. ترکیب نقوش گیاهی و حیوانی، سردر A، ۱۳۹۶، مأخذ نگارندگان



تصویر ۱۳. تزیینات اتاق پذیرایی در خانه G، ۱۳۹۶، مأخذ: همان



تصویر ۱۱. نقش گیاهی برگ کنگر، تالار جنوبی خانه E، ۱۲۰×۵۹، ۱۳۹۶، مأخذ: همان

نماد پردازی کار شده‌اند. برگ کنگر، لچک، ترنج و اسلیمی ها که با رنگ‌های تخت کار شده اند را شامل می شود. ۲. نقوش متأثر از تزیینات اروپایی: دسته دوم که تحت تأثیر نقاشی اروپایی دارای حجم پردازی، سایه پردازی و پرسپکتیوی ابتدایی به روش طبیعت‌گرایی و واقع‌گرایی اجرا شده‌اند. شامل منظره‌ها، نقوش پرده‌ساز و مناظر و معماری‌های به سبک اروپایی است. با مشاهده آثار می‌توان دریافت که هنرمند نقاش در اجرای کار خود گاه از اسلوب چکیده‌نگاری کمک گرفته و گاه به شیوه کاملاً طبیعت‌گرایانه عمل کرده است. به طوری که در یک قاب همنشینی نقوش گیاهی چکیده‌نگاری شده و گل‌هایی که به صورت طبیعی نقاشی شده‌اند دیده می‌شود. این همنشینی را در تزیینات معماری تمام خانه‌های مجموعه نهچیر می‌توان دید، که خود یکی از شاخصه‌های هنر در دوره قاجار است (تصویر ۱۱).

مضامین به کار رفته در تزیینات:

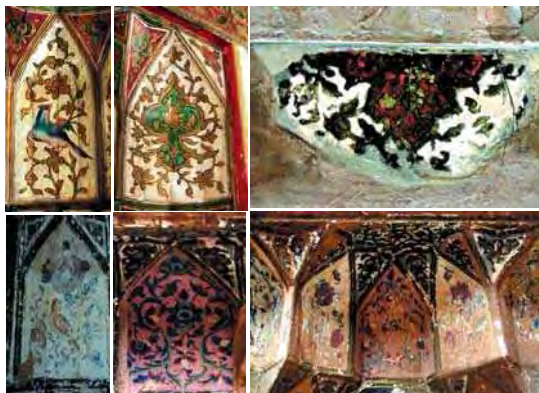
نقوش گیاهی: بیش‌ترین سطح دیوارنگاره را به خود اختصاص داده‌اند این نقوش به دو دسته تقسیم می‌شوند.

و از طریق یک راهرو که در سرتاسر ضلع شرقی و غربی در جلوی اتاق‌ها قرار گرفته به حیاط دسترسی می‌یابند. تزیینات دیوارنگاره موجود در این خانه، متعلق به ازاره‌های اتاقی در ضلع غربی است که نقش اسلیمی به صورت تکرار شونده در آن قابل شناسایی است. (تصویر ۱۴) ازاره‌ها و بخاری دیواری در اتاق پیشخوان نیز دارای موضوعاتی از قبیل انسان (با حالاتی نظیر زور آزمایی، شکار و تفرج به شیوه بداهه سازی و به رنگ آبی لاجوردی)، مناظر و نقوش گیاهی چکیده‌نگاری شده است. از دیگر تزیینات این خانه تزیینات سردر ورودی «A» است که در اثر آتش‌سوزی آسیب دیده‌اند و شامل نقوش گیاهی، درخت سرو، نقش ترنج با سر پرندگان و سر حیوانات اسطوره‌ای (اژدها) و موتیف‌هایی که حاشیه تقسیمات فضایی را مشخص کرده‌اند می‌باشد (تصویر ۱۵ و جدول ۴).

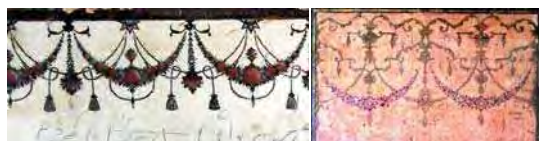
اسلوب کار

با توجه به آنچه گفته شد، اسلوب اجرای تزیینات دیوارنگاره به دو دسته تقسیم می‌شود:

۱. نقوش اصیل ایرانی: که با اسلوب چکیده نگاری و



تصویر ۱۸. شباهت نقوش پرده نما بر ازاره‌های خانه اخوان حقیقی دوره صفوی (سمت راست) با نقوش پرده نما بر ازاره‌های خانه G. مأخذ: همان، ۱۳۹۶.



تصویر ۱۹. شباهت نقش گل و مرغ و نقوش گیاهی در طاقچه‌ها خانه اخوان حقیقی دوره صفوی (سمت راست) و خانه F (سمت چپ). مأخذ: همان، ۱۳۹۶.



تصویر ۲۰. منظره‌نگاری، اتاق پیشخوان A (سمت راست ۳۵×۲۲cm) خانه G (وسط ۱۸×۳cm) و خانه E (سمت چپ ۲۲×۱۵cm)، ۱۳۹۶، مأخذ: همان.



تصویر ۲۱. انواع گلدان در خانه‌های G (سمت راست ۳۰×۱۵cm) و E (سمت چپ ۵۴×۴۱cm)، ۱۳۹۶، مأخذ: همان.

طبیعت‌گرایانه، آناتومی دقیق و با ظرافت هرچه تمام‌تر تصویر شده است. و در حالات متنوع در حال آشامیدن، نشسته بر دسته گلدان و یا قاب آینه‌ها و یا در لابه لای نقوش گیاهی نقاشی شده‌اند. در تزیینات سردر ورودی «A» (اواخر دوره قاجار) نقش مرغ جزئی از نقش ترنج می‌باشد و در ادامه نقوش گیاهی ترسیم شده است (تصویر ۱۵).

نقوش انسانی: نقش انسان در تزیینات سقف «F» به صورت سایه‌هایی بدون جزئیات و با کمترین تحرک در دورنمای مناظر و در ترکیب با پرندگان و ساختمان‌ها قابل مشاهده است. همچنین بر روی بخاری دیواری که در اتاق پیشخوان «A» قرار دارد، انسان‌هایی در حالات و اطوار متفاوت، در حال شکار، تفریح و در حال انجام کارهای روزمره، قلیان کشیدن و بازی نقاشی شده است. در این تصاویر، نقش انسان با حجم‌پردازی و تک رنگ لاجوردی با جزئیات بیشتر نسبت به آنچه در خانه «F» دیده شد تصویر شده‌اند به گونه‌ای که چشم‌ها و حرکات بدن قابل تشخیص است.

مناظر: مناظر نقاشی شده در خانه «F» دورنمایی از ساختمان‌ها، مزارع و انسان‌ها است که شبیه به نقاشی‌های اروپایی اجرا شده‌اند. این درحالی است که در منظره نگاری‌های خانه «G» مساجد، پل‌ها و مزارع مشاهده می‌شوند. منظره‌نگاری در قلعه جدید «A» نوعی بداهه‌نگاری است که تصاویری از انسان در حال شکار (نوعی پرنده)،

دسته اول، نقوش گیاهی مستقل هستند که خود به دو گروه تقسیم می‌شوند ۱. گل و بوته‌ها ۲. نقوش چکیده‌نگاری شده.

گروه اول از نقوش گیاهی گل و بوته‌هایی هستند که به صورت یک گل کامل غنچه‌های باز، نیمه باز و بسته در کاسه‌های مقرنس سقف و در حواشی قاب آینه‌ها به صورت طبیعت‌گرایانه با سایه‌پردازی و دورگیری رنگی تیره نقاشی شده‌اند. موضوع این دسته از نقوش گل‌هایی چون کوبک، گل سرخ صد پر، زنبق، نسترن، گل پنج پر، بنفشه و تعدادی گل دیگر که هویت آنها مشخص نیست است. گروه دوم از دسته اول نقوش چکیده‌نگاری شده و نمادینی هستند که به صورت قرینه نقاشی شده‌اند. اسلیمی‌ها، برگ کنگر، درخت سرو و نقش ترنج از این دسته‌اند. دسته دوم: این نقوش به سه گروه تقسیم می‌شود که شامل ترکیب نقوش گیاهی با پرندگان، ترکیب نقوش گیاهی با حیوانات و ترکیب نقوش گیاهی با طبیعت بی‌جان می‌شود.

نقوش گیاهی ترکیب شده با پرندگان: نقوشی هستند که گل و مرغ نامیده می‌شوند این نقوش در هر یک از خانه‌ها به گونه‌ای متفاوت کار شده است. در تالار شمالی خانه F گل و مرغ ترکیب‌بندی مثلث شکل دارد، نقش مرغ در مرکز توجه قرار گرفته و در کنار آن گل سرخ و گل صدبرگ باغچه‌های باز و بسته نقاشی شده است. در تالار جنوبی خانه E شاهد ترکیب گل با مرغ، گلدان و قاب آینه هستیم. در این فضا نقش مرغ با تناسبات واقعی و حجم‌پردازی







در حال بازی (بندبازی)، مردی در حال قلیان کشیدن و مجالس رقص و پایکوبی و تصاویر از ساختمان‌ها را نشان می‌دهد که به صورت تک رنگ و با اسلوب طبیعت‌گرایانه و نمایانگر فی البداهگی طرح است که در نوع خود بسیار خلاقانه است. (تصویر ۱۶)

جانوری: نقوش جانوری به دو دسته نقوش چهارپایان (شیر و سر اژدها) و پرندگان تقسیم می‌شود. که به صورت نیم رخ و با هر دو اسلوب چکیده‌نگاری و طبیعت‌گرایانه نقاشی شده‌اند از این میان پرندگان نیز به سه دسته تقسیم می‌شوند ابتدا نقش پرندگان در ارتباط با عناصر گیاهی (گل و مرغ) و دسته دوم پرندگان در ترکیب با نقوش گلدانی و قاب آینه‌ها (که پیش‌تر شرح داده شد) و دسته سوم پرندگانی هستند که در پس زمینه مناظر در حال پرواز یا شکار شدن توسط انسان‌ها با کمترین جزییات و به صورت

تک رنگ نقاشی شده‌اند (تصویر ۱۵ و جدول ۳).
طبیعت بیجان: یکی دیگر از شاخصه‌های تزیینات در دوره قاجار مستقل شدن موضوعات طبیعت بی‌جان است این دسته نقوش را به صورت شمعدان‌هایی در خانه «F»، انواع گلدان‌ها و نقوش پرده‌نما در خانه‌های «A, F, E, G» می‌توان مشاهده کرد.

نقش گلدان در خانه‌های «F» از پایه‌های گیاهی تشکیل شده است به طوری که تفکیک آن‌ها کمی مشکل می‌نماید اما در خانه «E» به هر دو صورت طبیعت‌گرایانه و چکیده‌نگاری قابل بررسی است. در خانه «G» نقش گلدان به شکلی که برایمان آشناست وجود ندارد. چرا که گل‌ها در راس نقوش تزیینی قرار گرفته و تنها به واسطه رنگ، از آن‌ها جدا شده‌اند. هر چه که به دوره پهلوی نزدیک می‌شویم این نقش جزئی از گل‌ها می‌شود به طوری که بدنه گلدان تنها با چند

جدول ۳. دسته‌بندی تزیینات دیوارنگاره در خانه G، مأخذ: نگارندگان.

شاخه اصلی	زیر شاخه ۱	زیر شاخه ۲	اسلوب اجرا	محل قرار گیری	نمونه	
نقوش گیاهی	نمونه‌های مستقل	سرو کنگر دار	چکیده‌نگاری	فضای بین طاقچه‌ها		
		گل و بوته	طبیعت‌گرایانه (گل‌های طبیعی سرخ، زنبق، کوکب)	رف‌ها		
			چکیده‌نگاری	رف‌ها		
	انواع ترکیبات بین یک گیاه با عناصری همچون پرنده یا گلدان	گل و مرغ		طبیعت‌گرایانه و حجم‌نمایی	طاقچه	
				چکیده‌نگاری (مرغ‌ها درون لانه)	طاقچه	
			چکیده‌نگاری (طرح چکیده‌نگاری شده از گل + گلدان)	رف‌ها		

شاخه اصلی	زیر شاخه ۱	زیرشاخه ۲	اسلوب اجرا	محل قرار گیری	نمونه
نقوش حیوانی	پرندگان	پرندگان طبیعی در نقوش گل و مرغ	طبیعت‌گرایانه (کبک، بلبل، سینه سرخ، طوطی)	رفها	
		پرندگان مثالی (هویت نامشخص) در نقوش گل و مرغ	چکیده‌نگاری و طبیعت‌گرایانه	طاقچه	
		پرندگان در حال پرواز در پس زمینه قاب‌های روی مقرنس سقف	طبیعت‌گرایانه	رفها	
		یک نمونه پرنده شبیه لک لک، نشسته در کنار خمیره ای	طبیعت‌گرایانه	رفها	
چهارپایان		گربه سانان همچون: شیر و خرگوش	چکیده‌نگاری و طبیعت‌گرایانه	فضای بالای رفها	
نقوش منظره	مناظر مستقل	مناظر طبیعی (درختان روییده بر تپه)، مناظر ساختمانی مساجد، پل‌ها، ترکیبی از مناظر طبیعی و ساختمانی	طبیعت‌گرایانه	در ترکیب با تمامی نقوش در رفها و طاقچه‌ها	
طبیعت بیجان	ترکیبی از عناصر بیجان	نقوش مهره‌ها و آویزهای پرده، گلدان و شمعدان، پایه چراغ و یا ستون تزیینی	چکیده‌نگاری	رفها، بالای رفها	

که هر یک از خانه‌ها دارند، در تمامی آن‌ها پیوندی قوی با سنت‌های معماری گذشته وجود دارد و در کلیات فضای معماری به یکدیگر مشابه هستند. نانوشته‌ها نمادند که تزییناتی که بتوان گفت متعلق به دوره صفویه و زندیه باشد مشاهده نمی‌شود اما آنچه مهم است همانگی نقوش با کل فضای معماری می‌باشد چرا که نقش‌مایه‌های انتخابی متناسب با شکل کلی قاب‌ها، اندازه سطوح و هماهنگی با فضاهای گود و برجسته معماری صورت گرفته است. در کل

برگ طبیعی یا برگ کنگر شکل می‌گیرد (تصویر ۱۷).
نقوش هندسی: این دسته از نقوش قاب‌بندی‌ها، قاب‌ها و تقسیمات هندسی بر روی مقرنس‌های طاقچه و سقف را شامل می‌شود که با تبعیت از شکل و ساختار فضایی معماری شکل گرفته‌اند و محدوده یک طرح کامل را مشخص می‌کنند.
 با مطالعه تزیینات دیوارنگاره در معماری قلعه نهچیر می‌توان گفت با وجود تفاوت‌ها و خصوصیات متنوعی

جدول ۴. ادامه دسته‌بندی تزیینات دیوارنگاره در خانه A و D، مأخذ: نگارندگان

شاخه اصلی	زیر شاخه ۱	زیرشاخه ۲	اسلوب اجرا	مکان قرار گیری	نمونه
نقوش گیاهی	نمونه‌های مستقل	برخی گیاهان چکیده‌نگاری شده	چکیده‌نگاری	اتاق پیشخوان	
	انواع ترکیبات بین یک گیاه با عناصری همچون پرند یا گل‌دان یا موجودات اساطیری	گل و مرغ	چکیده‌نگاری (ترکیب گیاهان با مرغ)	سردر ورودی	
			چکیده‌نگاری (ترکیب گیاهان با مرغ)	سردر ورودی	
		اسلمی	چکیده‌نگاری	اتاق ضلع غربی D	
نقوش حیوانی	پرندگان	پرندگان مستقل در پس‌زمینه مناظر	چکیده‌نگاری	سردر ورودی	
			چکیده‌نگاری	اتاق ضلع غربی D	
	نقوش اساطیری	حیوانات چکیده‌نگاری شده مانند سر پرندگان روی دسته گل‌دان‌ها یا سر اژدها در تزیینات اسلمی و ختایی	چکیده‌نگاری (ترکیب گیاهان یا موجودات اساطیری)	سردر ورودی	
نقوش انسانی	با نشانه‌های تفرج یا شکار و با نشانه‌های بزم	انسان مسلح در حال تعقیب شکار، در حال بازی انسان‌هایی قلیان به دست در پیش زمینه مناظر طبیعی یا در حال رقص و پایکوبی	طبیعت‌گرایانه	بخاری دیواری	
ترکیبی از عناصر بیجان	ترکیبی از عناصر بیجان	تصویرهایی شامل: مهره‌های آویز، نقوش پرده نما	چکیده‌نگاری	آزاره اتاق پیشخوان	

جدول ۵. سیر تحول تقسیمات فضایی در طاقچه‌ها، مأخذ: نگارندگان

شاخه اصلی	نمونه در اتاق‌های خدماتی	نمونه در تالار و اتاق پذیرایی
خانه F		
	قوس‌های هفت و پانزده	شکل طاقچه به شکل مربع با تقسیمات هندسی مقرنس
خانه E		
	استفاده از مقرنس‌های پیچیده در طاقچه و رف	شکل طاقچه به شکل مربع با تقسیمات هندسی مقرنس
خانه G		
	قوس‌های تیزمدار	تقسیمات فضایی درون طاقچه و استفاده از قوس‌های نیم‌دایره در رف‌ها
خانه A و D		
	شکل‌های نیم‌دایره در ورودی‌ها	حذف طاقچه‌ها و استفاده از قوس‌های نیم‌دایره در رف‌ها

نظر به این که خانه F متعلق به دوره صفوی است، ولی تزییناتی از این دوره باقی نمانده و در دوره اول قاجار مجدد تزیین شده است. با این وجود می‌توان سیر تحول تزیینات معماری قلعه را، در نقوش گیاهی (جدول ۶)، نقوش حیوانی و انسانی (جدول ۷) و مناظر و طبیعت بی‌جان و نقوش هندسی (جدول ۸) بعد از صفوی و متأثر از صفوی را رویت کرد. همچنین با توجه به تأثیرپذیری نقوش از دوره‌های پیشین می‌توان اظهار داشت که تزیینات قلعه نهچیر مشابه به تزیینات دیگر آثار در اصفهان و حتی شهرهای دیگر در دوره قاجار و اوایل پهلوی است (تصویر ۱۸ و ۱۹).

ترکیب‌بندی‌ها نقوش و گل و بته‌ها و کلیه اجزای دیوارنگاره از فضای معماری تبعیت کرده و نظمی متقارن و هماهنگ را به وجود آورده است. این تقسیمات در خانه F به صورت طاقچه‌های مقرنس‌کاری شده و قوس‌های هفت و پانزده، در خانه E تقسیمات فضایی بین طاقچه‌ها، قطار بندی‌ها و تویزه بسترهای جدیدی را برای دیوارنگاری ایجاد کرده است. تقسیمات فضایی در خانه G به صورت طاقچه‌هایی چهارگوش دارای لچکی، گودی و برجستگی است و تمامی فضای اتاق مزین شده است. در خانه A قوس‌ها نیم‌دایره و طاقچه‌ها حذف شده است و بخاری دیواری بستر جدیدی را برای دیوارنگاری فراهم کرده است (جدول ۵).

جدول ۶. دسته‌بندی و سیر تحول دیوارنگاره‌ها در معماری قلعه نهچیر، مأخذ نگارندگان

						D.C.B.A	دوره سوم (اواخر قاجار تا اوایل پهلوی)
						G	دوره دوم (اواسط قاجار)
						E	
						F	دوره اول (اول قاجار تا اواسط قاجار)
چکیده‌نگاری (طرح چکیده‌نگاری شده از گل + گلدان با شکل رایج) (نقش برجسته‌های رنگ شده)	چکیده‌نگاری (مرغ‌ها روی بندهای ختایی)	طبیعت‌گرایانه	چکیده‌نگاری	طبیعت‌گرایانه (گل‌های طبیعی سرخ، زنبق، کوبک، گل آفتابگردان)	چکیده‌نگاری	اسلوب اجرا	
گلدان گل دار	گل و مرغ	گل و بوته	سرو کنگر دار	زیرشاخه ۲			
انواع ترکیبات بین یک گیاه با عناصری همچون پرند یا گلدان			نمونه‌های مستقل		زیر شاخه ۱		
نقوش گیاهی						شاخه اصلی	

جدول ۷. ادامه دسته‌بندی و سیر تحول دیوارنگاره‌ها در معماری قلعه نهچیر، مأخذ نگارندگان

						D.C.B.A	دوره سوم (اواخر قاجار تا اوایل پهلوی)
						G	دوره دوم (اواسط قاجار)
						E	
						F	دوره اول (اول قاجار تا اواسط قاجار)
طبیعت‌گرایانه، متأثر از تزیینات اروپایی	چکیده‌نگاری، بداهه نگاری و طبیعت‌گرایانه متأثر از تزیینات اروپایی	چکیده‌نگاری و طبیعت‌گرایانه	چکیده‌نگاری و طبیعت‌گرایانه	چکیده‌نگاری	طبیعت‌گرایانه (کبک، بلبل، سینه)		اسلوب اجرا
نقوش انسانی در ترکیب با سایر نقوش در سر کچ‌بری‌ها	انسان مسلح در حال تعقیب شکار، انسان‌هایی قلیان به دست در پیش زمینه مناظر طبیعی، در حال رقص و بازی	حیوانات چکیده‌نگاری شده مانند سر پرندگان روی دسته گلدان‌ها یا سر اژدها در تزیینات اسلیمی و ختایی	گره‌به‌سانان همچون: شیر و حیوانات سم دار مانند:	پرندگان مثالی (هویت نامشخص) پرندگان در حال پرواز در پس زمینه قاب‌های روی مقرنس سقف، یا مناظر	پرندگان طبیعی در نقوش گل و مرغ		زیرشاخه ۲
سایر	با نشانه‌های تفرج یا شکار، نشانه‌های بزم	چهارپایان		پرندگان			زیر شاخه ۱
نقوش انسانی			نقوش حیوانی				شاخه اصلی

جدول ۸. ادامه دسته‌بندی و سیر تحول دیوارنگاره‌ها در معماری قلعه نهچیر، مآخذ نگارندگان

دوره سوم (اواخر قاجار تا اوایل پهلوی)	دوره دوم (اواسط قاجار)		دوره اول (اول قاجار تا اواسط قاجار)	اسلوب اجرا	زیرشاخه ۲	زیر شاخه ۱
	D,C,BA	G	E			
				طبیعت‌گرایانه / چکیده نگاری متأثر از تزیینات اروپایی	پ مناظر طبیعی (درختان روبیده بر تپه)، مناظر ساختمانی، ترکیبی از مناظر طبیعی و ساختمانی	مناظر مستقل
				طبیعت گرایانه	تصویرهایی شامل: کاسه، بشقاب، میوه	ترکیبی از عناصر بیجان
				چکیده نگاری	شمسه‌های شانزده و سی و دو ضلعی، شاپرکی‌های روی مقرنس	انواع شمشه‌ها و اجزای هندسی اطراف مقرنس‌ها

نتیجه

با توجه به تداوم نقوش در تزیینات معماری ایران، تزیینات بکار رفته در معماری قلعه نهچیر در مجموع متأثر از دوره‌های پیشین تزیینات معماری ایران، بخصوص هنر صفویه است، در موارد محدود با موضوعات منظره‌ها و چشم‌اندازها طبق جدولهای (۷ و ۸) تحت تأثیر هنر اروپا است. استفاده از نقوشی مانند برگ کنگر، اسلیمی‌ها، ترنج‌ها و نقش گل و مرغ که ریشه در گذشته تاریخی ایران داشته‌اند، در گذر زمان تغییر و تحول یافته‌اند و در دوره صفویه به اوج رسیدند در تزیین این مجموعه تاریخی به طور وسیع به کار گرفته شده است.

تزیینات مورد مطالعه در قلعه نهچیر مبارکه، دارای شاخصه‌های تزیینات معماری دوره قاجار است. هم شاخصه‌های سنت‌گرایی نقشمایه‌های ایرانی را در خود دارد و هم متأثر از نقوش اروپایی است. به طور کلی نقشمایه‌های به کار رفته در تزیینات دیوارنگاره در معماری قلعه نهچیر، در شش دسته نقوش گیاهی، حیوانی، انسانی، منظره، اشیاء و نقوش هندسی دسته‌بندی شده‌اند که از این بین نقوش

گیاهی بیشترین سطح تزیینات را به خود اختصاص داده است. و با دو اسلوب چکیده‌نگاری شده چون ختایی‌ها و اسلیمی‌ها و در برخی نقاط به صورت کاملاً طبیعت‌گرایانه مانند گل‌های سرخ و زنبق به کار رفته‌اند. نقوش گیاهی همچنین با عناصر دیگری مانند گل‌دان، قاب آیینی و پرند ترکیب شده‌اند. نقوش جانوری نیز شامل کبک، مرغابی، طوطی، قرقاول و برخی مرغان دیگر که هویتشان نامعلوم است و حیواناتی مانند شیر و اژدها می‌شود. نقشمایه‌انسان نیز در حالات مختلف از جمله تفرج، شکار و انجام کارهای روزمره در منظره‌سازیه‌ها به تصویر درآمده است.

سیر تحول تزیینات دیوارنگاره در معماری قلعه نهچیر براساس ترتیب ساخت خانه‌ها در سه دوره زمانی از اوایل قاجار تا اوایل دوره پهلوی مورد بررسی قرار گرفت. تزیینات دوره اول «خانه F» با اسلوب چکیده‌نگاری و به صورت نمادین کار شده‌اند و دارای ترکیب بندی‌ها مثلثی شکل هستند و عناصر مهم‌تر، بزرگ و در مرکز قاب قرار گرفته‌اند. در اواسط دوره قاجار «خانه E» نقشمایه‌های گیاهی زنده‌تر و متقابلاً نقش مرغ به صورت جفت جفت و پویاتر و با طیف رنگی گسترده‌تر نسبت به گذشته و کاملاً تزیینی نقاشی شده‌اند. در خانه «G» نقوش گل و مرغ در ترکیب بندی‌های متفاوتی ظاهر می‌شوند. طوطی، لک لک، بلبل و سایر پرندگان در حالت‌های پرندگان ساسانی سینه به سینه و رخ به رخ یا سینه به سینه و سر به عقب برگشته و... تصویر شده‌اند. نقوش چکیده‌نگاری شده (اسلیمی و برگ‌کنگر) به صورت کمرنگ و در درجه دوم اهمیت نسبت به نقوش طبیعت‌گرایانه قرار می‌گیرند. در حقیقت عناصر یک قاب در موضوعات متفاوت ترکیب می‌یابند و منظره‌نگاری‌ها موضوعات عامیانه را در برمی‌گیرند. در اواخر دوره قاجار و اوایل پهلوی شاهد نقشمایه‌های نمادین همچون نقش ترکیبی درخت سرو و سر اژدها هستیم. همچنین در منظره‌نگاری این دوره نقاشان تجربیات خود را در قالب موضوعات فی‌البداهه پیاده می‌کنند که این یکی از شیوه‌های خاص دیوارنگاری دوره قاجار و متفاوت از شیوه منظره‌نگاری متداول می‌باشد. در هر یک از خانه‌ها میزان کاربرد تزیینات معماری با تناسب کارکرد و شاید توان مالی مالک بنا از شرایط متفاوتی برخوردار است به گونه‌ای که در یک خانه تنها تالار یا اتاق پذیرایی دارای تزیینات می‌باشد و دیگر اتاق‌ها از تزیینات کمتری برخوردارند. در کل می‌توان گفت در ابتدای دوره قاجار سطح پوشش و تنوع تزیینات دیوارنگاره زیاد و هر چه به پهلوی نزدیک می‌شویم از کمیت و در برخی موارد از کیفیت اجرای آثار کاسته شده است.

منابع و مآخذ

- تحویلدار اصفهان، محمدابراهیم (۱۳۸۸). جغرافیای اصفهان، جغرافیای طبیعی و انسانی و آمار اصناف شهر حسین بن، به اهتمام الهه تیرا، تهران. نشر اختران.
- دیبا، لیلا (۱۳۷۸) تصویر قدرت و قدرت تصویر: نیت و نتیجه در نخستین نقاشی‌های عصر قاجار، ایران نامه. شماره ۶۷. صفحات ۴۲۳-۴۵۲.
- سازمان میراث فرهنگی شهرستان مبارکه ۱۳۹۲.
- شریفی مهرجردی، علی اکبر، خزایی محمد، افهمی، رضا (۱۳۹۲) نقاشیها و تزیینات دیواری خانه ملک التجار یزد، دوفصلنامه علمی- پژوهشی مطالعات هنر اسلامی، شماره نوزدهم. صفحات ۱۸-۱۹.
- شفیعی، محمدرضا، (۱۳۸۰) قلعه نهچیر، میراثی از اوایل دوره قاجاریه، فصلنامه پژوهشی فرهنگی هنری فرهنگ اصفهان، شماره بیستم. ص ۲۳.
- علیان، علی (۱۳۷۷). آشنایی با منطقه لنجانان، اصفهان، نقش خورشید.
- فلسفی، نصراله، (۱۳۴۷)، زندگانی شاه عباس اول انتشارات علمی، چاپ چهارم، ج ۲. تهران.
- کاتب، فاطمه (۱۳۸۴)، معماری خانه‌های ایرانی، تهران، وزارت فرهنگ و ارشاد اسلامی، سازمان چاپ



و انتشارات.

کریمی، اسماعیل (۱۳۸۲)، مبارکه در گذر تاریخ، انتشارات ام ابیها، قم.
کفشچیان مقدم، اصغر (۱۳۸۳): فصلنامه بررسی ویژگیهای نقاشی دیواری، فصلنامه هنرهای زیبا، شماره ۲۰، ص ۶۹.

گودرزی، مرتضی (۱۳۸۸)، آینه خیال: تجزیه و تحلیل و بررسی نقوش و تزیینات در هنر دوره قاجار تهران، انتشارات سوره مهر، تهران.

مهریار، محمد (۱۳۸۲) فرهنگ جامع نامها و آبادیهای کهن اصفهان، جلد اول، اصفهان، فرهنگ مردم. مصاحبه نگارندگان با خانم پریدخت زند همسر سهراب نهچیری، زمستان ۱۳۹۵.

مصاحبه نگارندگان با آقای فرشید نهچیری، (فرزند سهراب، ساکنان قلعه نهچیر) زمستان ۱۳۹۵ و بهار ۱۳۹۶.

مصاحبه نگارندگان با آقای حسین نهچیری (ساکنان قلعه نهچیر)، اردیبهشت ۱۳۹۶ و پاییز ۱۳۹۷.

مصاحبه نگارنده با خانم رضازاد (همسر بهادر نهچیری که در خانه E زندگی میکرده اند)، مهرماه ۱۳۹۷.



شپوشگاه علوم انسانی و مطالعات فرهنگی

پرتال جامع علوم انسانی



Mehryar, Mohammad (2003) Comprehensive culture of ancient letters and settlements of Isfahan, Volume 1, Isfahan, People's culture.

Hatam. J (2008). Looking at Qajar paintings. nsghsh_ mayeh. semi_ anuallyGournal.





art in the Qajar period, these motifs are specific to the Qajar period, which encompasses both the traditionalism of Iranian motifs and influences from European motifs. In general, the studied motifs are classified into six categories of plant, animal, human, landscape, objects and geometric motifs, of which the floral motifs have the highest level of ornaments; sometimes abstracted in two styles such as Khatais and Eslimis (arabesques) and in some places used in a completely naturalistic way, such as red flowers and lilies. Plant motifs are also combined with other elements such as vases, mirror frames and birds. Animal motifs include partridges, ducks, parrots, pheasants and some other birds which species are unknown, while include animals such as lions and dragons as well. The role of man is also depicted in various scenarios such as recreation, hunting and daily activities in landscapes. The evolution of mural decorations in the architecture of the Nehchir Castle was studied based on the order of construction of houses in three periods from the early Qajar to the early Pahlavi period. The decorations of the first period of «House F» are symbolically executed in an abstract style in triangular compositions with the most important elements depicted large and located in the center of the frame. In the middle of the Qajar period, «House E» was painted with more vivid floral motifs. Conversely, chicken motifs were painted in pairs and more dynamically with a wider color spectrum than in the past, and were completely decorative. In house «G», floral and chicken motifs appear in different compositions. Parrots, storks, nightingales and other birds are depicted similar to the Sassanid birds; breast to breast and face to face and so on. Abstract floral motifs are less important than naturalistic ones. In fact, the elements of a frame are combined in different planes, and landscapes cover slang themes. In the late Qajar and the early Pahlavi periods, we see symbolic motifs such as the combined depiction of the cypress tree and the dragon's head. Improvised subjects, reflecting the experiences of the painters, is also one of the special methods of mural painting of the Qajar period, and different from the common landscape painting method. The evolution of decorations shows a decrease in their quality in terms of execution and the type of materials used from the beginning of the Qajar to the first Pahlavi periods.

Keywords: Nehchir Castle, Mural, Qajar, Architecture, Isfahan

References: Deliver of Isfahan, Mohammad Ibrahim (1388). Geography of Isfahan, natural and human geography and statistics of guilds of Hossein Bin city, by Elahe Tira, Tehran.

Diba, Leila (1999) The Image of Power and the Power of Image: Intention and Result in the First Paintings of the Qajar Era, *Irannaméh*. No. 67.

Mobarakeh Cultural Heritage Organization 1392.

Sharifi Mehrjardi, Ali Akbar, Khazaei Mohammad, Afhami, Reza (2013) Paintings and murals of the house of Malekotojar of Yazd, *scientific-research bi-quarterly Journal of Islamic Art Studies*, No. 19.

Shafiee, Mohammad Reza, (2001) The Castle

of Nahchir, a legacy from the early Qajar period, *Isfahan Cultural-Research-Art Quarterly*, No.20.

Alian, Ali (1377). Familiarity with Lenjanat region, Isfahan, the role of the sun.

Falsafi I, Nasrollah, (1347), *Life of Shah Abbas I* _ Scientific Publications, Fourth Edition, Volume 2. Tehran.

Katib, Fatemeh (2005), *Iranian House Architecture*, Tehran, Ministry of Culture and Islamic Guidance, Printing and Publishing Organization.

Karimi, Ismail (2003), *Mobarakeh through history*, Umm Abiha Publications, Qom.

Kafshchian Moghadam, Asghar (2004): *Quarterly Journal of Mural Characteristics*, Fine Arts Quarterly, No. 20.

Goodarzi, Morteza (2009), *Mirror of Imagination: Analysis and Study of Patterns and Decorations in the Qajar Art of Tehran*, Soureh Mehr Publications, Tehran.

A Study on the Evolution of Mural Ornamentations in Architecture of the Mobarakeh's Nehchir Castle*

Farzaneh Karkevandi Isfahani, MA in Graphic Design, Sepehr Higher Education Institute of Isfahan, Iran.

Ailreza Mohamadi Milasi (Correspondent Author), Assistant Professor, Faculty of Visual Arts, Sepehr Higher Education Institution, Isfahan, Iran.

Reza Mirmoghtadaie, Instructor, Faculty of Visual Arts, Sepehr Higher Education Institution, Isfahan, Iran.

Rasool Kamali, Assistant Professor, Faculty of Visual Arts, Sepehr Higher Education Institution, Isfahan, Iran.

Received: 2020/01/14 Accepted: 2020/7/25



Nehchir Castle, located in the southwest of Isfahan province, is one of the buildings attributed to the late Safavid and Qajar periods, which was inhabited until after the Islamic Revolution. Its last remaining relics belong to two of the old Lenjan's viceroys and their fathers. Founded by Agha Mohammad Rafi, this historical complex has been gradually expanded after him with the increase of the family population, so that Mohammad Reza Khan Nahchiri, the deputy governor of Lenjan region, had a new house in the ward. The southern part of this complex has a beautiful entrance with decorations of painting, plaster modeling and brickwork, which includes its most prominent exterior elements. Unfortunately, due to reasons such as natural elements and human factors (fire and destruction of walls by uninformed people and theft of decorations by profiteers), this building is abandoned and has suffered serious damages. In the study of the background of this building, no source deals with its architectural decorations. Thus the main question of this research is what are the types and pictorial features of the motifs and themes used in the mural decorations in the building in question, and how have they evolved? This article uses descriptive and analytical methods. The method of collecting information is library research and field research, in terms of the latter, by visiting the mentioned castle, photographing, documenting and classifying the mural decorations based on the style of work, location and themes, the evolution of the mural decorations in the architecture of the Nehchir Castle has been studied. The findings depict that the decorations in the architecture of the Nehchir Castle are influenced by antecedent periods, especially Zand and Safavid art, because they are in accordance with the motifs of the mentioned periods in other historical buildings. Furthermore, since the studied ornaments have the characteristics of decorative

*The paper is extracted from the MA thesis of the first author, titled "A Study on the Evolution of Mural Ornamentations in Architecture of the Mobarakeh's Nehchir Castle" which is conducted under the supervision of Dr. Ailreza Mohamadi Milasi and Reza Mirmoghtadaie at the Sepehr Higher Education Institution.