

## کنترل چهارشنبه سوری

دکتر علی عزیزی<sup>۱</sup>، سرتیپ ۲ احمد گراوند<sup>۲</sup> و علی لقائی<sup>۳</sup>

تاریخ دریافت: ۸۶/۱۱/۲۱

تاریخ پذیرش: ۸۷/۲/۲۸

### چکیده

چهارشنبه سوری یکی از جشن‌های سنتی ایرانیان است. در سال‌های نه چندان دور مردم این مراسم را بدون مشکل با ابراز شادی برگزار می‌کردند. متأسفانه در چند سال اخیر مراسم چهارشنبه سوری به انحراف کشیده شده است و به‌کمی از ناآرام‌ترین شب‌ها و به‌کام عامل برهم‌زننده نظم و امنیت تبدیل گردیده و در قالب نظریه‌های روان‌شناختی و جامعه‌شناختی بدان پرداخته شده است. هدف اصلی این پژوهش ارائه مدل مدیریتی برای کنترل ناآرامی‌های شب چهارشنبه سوری در شهرستان کرمانشاه می‌باشد. تحقیق حاضر کاربردی و روش تحقیق مداخله‌ای است. جامعه آماری چهار منطقه، شامل مناطق ۲۲ بهمن، کسری، مسکن و کارمندان که جزء ناآرام‌ترین مناطق شهر کرمانشاه در هر چهارشنبه سوری بوده‌اند. حجم نمونه (۶۰۰ نفر) به روش در دسترس انتخاب گردیده است. قلمرو مکانی و زمانی تحقیق سال ۱۳۸۶ شهرستان کرمانشاه می‌باشد. ابزار جمع‌آوری داده‌ها، پرسشنامه محقق ساخته، مشاهده محقق و چک لیست طراحی شده می‌باشد که در تنظیم آنها از طیف لیکرت استفاده شده است. روایی پرسشنامه با استفاده از روایی صوری و محتوایی و پایایی آن با استفاده از آلفای کرونباخ تعیین شد. ( $\alpha=0/78$ ) محاسبه شده است. داده‌های حاصله با استفاده از نرم افزار SPSS و از طریق آمار توصیفی و آمار استنباطی مورد تجزیه و تحلیل قرار گرفت. نتایج تحقیق نشان داد که فرضیه اصلی این پژوهش (مدیریت صحیح نیروی انتظامی در کنترل ناآرامی‌های شب چهارشنبه سوری مؤثر است) تأیید شد.

### واژگان کلیدی:

ناآرامی شهری Urban unrest / کنترل ناآرامی‌ها Unrest control / مراسم آتش‌بازی چهارشنبه سوری Iranian Fireworks (Chaharshanbesoori) / کرمانشاه Kermanshah.

■ **استناد:** عزیزی، علی و گراوند، احمد و لقائی، علی (پاییز ۱۳۸۷). «کنترل چهارشنبه سوری». فصلنامه مطالعات مدیریت انتظامی،

سال سوم، شماره سوم: ۳۰۱-۳۲۲.

۱. استادیار دانشگاه کرمانشاه

۲. کارشناسی ارشد فرماندهی و مدیریت انتظامی

۳. کارشناسی ارشد فرماندهی و مدیریت انتظامی

## مقدمه

برگزاری جشن و اعیاد از ویژگی‌های فرهنگی تمام جوامع است. از کهن‌ترین زمان‌ها تا به امروز همه ملت‌ها با فرهنگ‌های خاص خود در سرزمین‌شان روزهایی از سال را جشن می‌گیرند. پژوهش‌های مردم‌شناسی، جامعه‌گروهی را سراغ ندارد که مردم آن روزهایی را به شادی و جشن نپردازند. پیوندی که ریشه‌های آن در اعماق روح سنگ‌ها نهفته و طی قرون و اعصار مهمترین عامل اتحاد و همبستگی فکری و روحی در طبقه‌های مختلف یک سرزمین بوده است. «مراسم چهارشنبه سوری» یکی از این جشن‌هاست که هر ساله توسط ایرانیان با شدت و علاقه برگزار می‌شود. برخی منشاء «چهارشنبه سوری» را به قبل از اسلام و مربوط به زرتشتیان دانسته‌اند، ولی با توجه به این که در ایران باستان و قبل از اسلام «هفته» وجود نداشته و به جای هفته هر سی روز ماه را نامی بوده است که نام هیچ یک از روزها چهارشنبه نیز نبوده است. لذا چهارشنبه را در دوره اسلامی به آن افزودند و منشاء آن جشن سوری بوده است. از طرفی در خراسان اعتقاد داشتند که مختار ثقفی، سردار معروف عرب، چون از زندان خلاصی یافت و به خون خواهی شهدای کربلا قیام کرد، برای آن که موافق و مخالف خود را از هم تمیز دهد، دستور داد که شیعیان بر بالای بام خانه هایشان آتش بیفروزند و از آن پس رسم شد که ایرانیان آتش افروزی را در شب چهارشنبه آخر سال انجام دهند. از طرف دیگر اجتماع و دور هم جمع شدن در شب‌های نحس جزء فرهنگ ایرانیان است. لذا مردم برای دوری از آسیب اهریمن دور هم جمع می‌شوند. لذا جمع شدن در این شب را می‌توان فرار از نحوست و سلطه دیوان دانست. اعتقاد به نحوست این روز را می‌توان متاثر از فرهنگ بین‌النهرین دانست؛ که حکومت‌های باستانی از جمله (هخامنشیان) بنای آنها بر تساهل نسبت به پذیرش و عقاید فرهنگ دیگران بوده است.

شب «چهارشنبه سوری» آئین‌های خاص و مراسم گوناگونی دارد. پاره‌ای از آنها میان مردم ایران عمومی و مشترک است. از جمله قاشق زنی، کوزه شکستن، آجیل چهارشنبه سوری، فالگوش نشینی‌ها، فال گرفتن‌ها و آتش افروختن.

**بیان مسئله:** «چهارشنبه سوری» یکی از جشن‌های باستانی و سنتی ایرانیان است. این جشن خیابانی در سال‌های نه چندان دور، نه یک مسئله اجتماعی بلکه یک انگیزه قدرتمند اجتماعی برای شادی و ابراز مهربانی به اطرافیان و دور ریختن کینه از دل‌ها بود و مردم در خانه و کوچه و خیابان با چند تکه چوب و تخته آتش روشن می‌کردند «زردی من از تو، سرخی تو از من» می‌گفتند. صدای ترقه‌ها هم از گوگرد چند تا کبریت بی خطر تأمین می‌شد که چندان ترسناک نبوده اما حالا چهارشنبه سوری هم در فرم (موشک، دارت، نارنجک و سرنگ و اکلیل سرنج، لاستیک، قوطی اسپری و...) و هم در محتوای آن تغییر کرده که این تغییر فرم، شب چهارشنبه سوری را شبیه شب‌های عملیات جنگی نموده است و ناآرامی‌های این شب، موجب خارج شدن اوضاع از وضعیت

عادی شده که نتیجه آن خسارت به اموال عمومی و خصوصی، مختل شدن رفت و آمد شهروندان، به آتش کشیدن لاستیک خودرو و... در سطح خیابان‌ها، انفجارهای مهیب و وحشتناک صوتی و تخریبی و مجروح و کشته شدن تعدادی از اعضای جامعه می‌باشد. چهارشنبه سوری اکنون به یک معضل امنیتی، ناآرامی در جامعه تبدیل شده که با جان و سلامت مردم ارتباط دارد. آئینی که همواره در ایران به صورت خانوادگی برگزار می‌گردید و فرصتی برای تعاملات اجتماعی بود، اکنون به صحنه تقابل با دستگاه بروکراسی تبدیل شده و جنبه‌های خوب آن تحت الشعاع حرکت‌های هیجانی قرار گرفته است (آجاقی، ۸۱/۱۲/۲۱ خبرگزاری مهر).

انحراف‌هایی که در مراسم چهارشنبه سوری پیش آمده موجب گردید تا به‌عنوان یک موضوع امنیتی و بحرانی مطرح باشد؛ که در روند حرکت جامعه شرایط غیرمعمول و غیرمتعارفی به وجود می‌آورد. به هر حال ایرانیان هنوز به شدت علاقمند به برگزاری این آیین و جشن سنتی هستند به طوری که این جشن‌ها به وسعت تمام ایران برگزار می‌شود. چنانچه در خصوص این مشکل برنامه‌ریزی و مدیریت نشود عوارض اجتماعی و فردی مانند ناامنی، شیشه شکنی، عارضه جسمی، مرگ و... به دنبال خواهد داشت. هرچند که برای حل این مشکل اقدامات فرهنگی، اطلاع رسانی و کنترل از سوی برخی از سازمان‌ها مانند ناجا، صدا و سیما، آموزش و پرورش و... انجام شده است. اما تاثیر قابل توجهی نداشته است. مع‌الوصف هدف این تحقیق ارائه یک الگوی مدیریتی برای کنترل ناآرامی‌های شب چهارشنبه سوری است و پرسش اصلی، رضایت مردم از نحوه اطلاع رسانی به وسیله سی دی توزیع شده چه میزان است؟ می‌باشد.

**پیشینه تحقیق:** با بررسی‌های به عمل آمده از پایان نامه‌های موجود در دافوس تا زمان انجام این پژوهش، تحقیقی به منظور ارائه مدل مدیریتی برای کنترل ناآرامی شب چهارشنبه سوری انجام نشده است.

### مبانی نظری:

■ **نظریه پرخاشگری و خشونت:** چنانچه افراد از رسیدن به اهداف خود باز بمانند به خشونت و انجام رفتارهای پرخاشگرانه رو می‌آورند. پرخاشگری و خشونت را می‌شود با مشاهده یا تقلید از دیگران آموخت. بدرفتاری و اهانت کلامی دیگران از عوامل آشکار ساختن اعمال پرخاشگرانه هستند.

■ **نظریه واگرایی اجتماعی:** با افزایش کارکردهای جامعه تفاوت افراد بیشتر می‌شود؛ در نتیجه موجب فروپاشی همبستگی سنتی می‌شود. و عدم شکل‌گیری وجدان جمعی باعث می‌گردد زمینه برای ایجاد ناآرامی اجتماعی فراهم شود. لذا جهت به نظم و قانون درآوردن جامعه باید از اجبار و زور استفاده کرد.

■ **نظریه کنش متقابل نمادین:** به خاطر مختل شدن قواعد، هنجارها و تعاریف فرهنگی

در اجتماع کنش‌های متقابل رخ می‌دهد و تمایلات جدید فرهنگی ایجاد می‌شود، لذا ظهور رفتار جمعی و ناآرامی اجتماعی به وجود می‌آید.

■ **نظریه حمایت گروهی و کزرفتاری:** اگر شرکت‌کنندگان در رفتارهای جمعی و ناآرامی‌های اجتماعی با یکدیگر تعامل داشته باشند و احساس وابستگی و تعلق به جمع در آنها بیشتر شود، پس می‌توانند به صورت جماعت اقدامی، تا سرحد شورش و نافرمانی پیش بروند و آن را در مراسمی مانند چهارشنبه سوری به منصف ظهور برسانند.

فرضیه اصلی پژوهش عبارت است از: «مدیریت صحیح نیروی انتظامی در کنترل ناآرامی‌های شب چهارشنبه سوری موثر است.»

هدف اصلی: ارائه یک الگوی مدیریتی برای کنترل ناآرامی‌های شب چهارشنبه سوری در شهر کرمانشاه و جلوگیری از رسیدن آن به مراحل حاد و مهار آن می‌باشد.  
فرضیه اصلی: مدیریت صحیح نیروی انتظامی در کنترل ناآرامی‌های شب چهارشنبه سوری مؤثر است.

فرضیه‌های فرعی عبارت است از:

- ۱- مدیریت صحیح نیروی انتظامی موجب تردد بدون مشکل عابرین در مناطق مورد مداخله نسبت به شاهد می‌گردد.
- ۲- مدیریت صحیح نیروی انتظامی باعث کاهش صداهای ناشی از انفجارهای مهیب و پی در پی در مناطق مورد مداخله نسبت به شاهد می‌گردد.
- ۳- مدیریت صحیح نیروی انتظامی باعث کاهش مزاحمت جوانان به وسیله پرتاب مواد محترقه برای رهگذران در مناطق مورد مداخله نسبت به شاهد است.
- ۴- مدیریت صحیح نیروی انتظامی موجب کاهش رفتارهای پر خطر جوانان و سلب آسایش مردم در مناطق مورد مداخله نسبت به شاهد می‌گردد.
- ۵- مدیریت صحیح نیروی انتظامی باعث کاهش آسیب‌رسانی به اماکن عمومی و خصوصی در مناطق مورد مداخله نسبت به شاهد می‌گردد.
- ۶- مدیریت صحیح نیروی انتظامی باعث می‌شود مردم با مشاهده تعداد بیشتر افراد پلیس در مناطق مورد مداخله نسبت به شاهد احساس امنیت بیشتری داشته باشند.
- ۷- مدیریت صحیح نیروی انتظامی در شب چهارشنبه سوری موجب کاهش پرتاب مواد محترقه و آتش‌زا به سمت پلیس و گشت‌های آن در مناطق مورد مداخله نسبت به شاهد می‌گردد.
- ۸- مدیریت صحیح نیروی انتظامی در شب چهارشنبه سوری و برخورد قاطعانه با برهم‌زنندگان آسایش مردم در مناطق مورد مداخله نسبت به شاهد در کاهش پرتاب مواد محترقه مؤثر است.
- ۹- مدیریت صحیح نیروی انتظامی در شب چهارشنبه سوری موجب برچیده شدن ناآرامی از

- سطح خیابان‌های مناطق مورد مداخله نسبت به شاهد می‌گردد.
- ۱۰- مدیریت صحیح نیروی انتظامی در شب چهارشنبه سوری بیشتر موجب کاهش سروصدا و حوادث نسبت به سال ۸۵ در مناطق مورد مداخله در مقایسه با مناطق شاهد می‌گردد.
- ۱۱- مدیریت صحیح نیروی انتظامی در شب چهارشنبه سوری و اجرای روش‌های کنترلی مناسب باعث مهار ناآرامی چهارشنبه سوری در مناطق مورد مداخله نسبت به شاهد می‌گردد.
- ۱۲- مدیریت صحیح نیروی انتظامی در شب چهارشنبه سوری و استقرار زیاد نیروهای پلیس باعث تردد عادی شهروندان در مناطق مداخله نسبت به شاهد می‌گردد.
- ۱۳- مدیریت صحیح نیروی انتظامی در شب چهارشنبه سوری موجب افزایش تقاضای شهروندان برای برخورد فوری با برهم‌زنندگان نظم و آرامش مردم در مناطق مورد مداخله نسبت به شاهد می‌گردد.
- ۱۴- مدیریت صحیح نیروی انتظامی در شب چهارشنبه سوری از طریق دادن تذکر به جوانان و نصیحت آنان در مناطق مورد مداخله نسبت به شاهد موجب کاهش رفتارهای پر خطر می‌گردد.
- ۱۵- مدیریت صحیح نیروی انتظامی در شب چهارشنبه سوری موجب عدم اختلال در تردد خودروها در مناطق مورد مداخله نسبت به شاهد می‌گردد.

## تعاریف نظری

■ **کنترل:** تلاش منظمی است در جهت رسیدن به اهداف استاندارد، طراحی سیستم بازخورد اطلاعات، مقایسه اجزای واقعی با استانداردهای از پیش تعیین شده، تعیین انحراف‌های احتمالی و سنجش آنها بر روند اجرایی که در برگیرنده حداکثر کارایی است (رضائیان، ۱۳۸۲، ص ۲۳۸). ناآرامی اجتماعی: ناآرامی، عدم سکون، عجله، بی‌قراری و آشوب. (معین، ۱۳۸۲، ص ۳۳۲۷) اجتماعی: منسوب به اجتماع و به همگان بستگی داشته باشد (رضائیان، ص ۱۰۱). زمانی که اجتماعی از مردم بجنگند و سرو صدای زیادی به راه بیندازند: عملی است غیر قانونی و خشونت آمیز که توسط گروهی از مردم به وقوع پیوسته و ضمن ایجاد تخریب و صدمه‌های مالی و جانی برای جامعه، موجبات ایجاد نا امنی و هرج و مرج در منطقه‌ای از کشور را فراهم می‌سازد (آکسفور، ۲۰۰۵، ص ۳۰۷).

■ **ناآرامی‌های اجتماعی:** تا کنون با تعاریف متعددی از نا آرامی‌های اجتماعی مانند رفتارهای جمعی، کنش جمعی، اعتراضات خشونت‌آمیز، آشوب و نظایر این مواجه شده‌ایم (تایلو و دیگران، ۲۰۰۰). همچنین کنش‌های اعتراض آمیز، هیجان‌ها و تکان‌های سرکوب شده افراد بوده که در جمع، فرصتی برای بروز و تجلی پیدا می‌کند. این تکان‌ها زمانی شدیدتر و بیشتر تجلی می‌یابند که به سبب تراکم زیاد جمعیت معترض، امکان گمنامی در شناخت مستقیم افراد بیشتر باشد.

**احساس امنیت:** احساس امنیت معطوف به جنبه‌های ذهنی و روانی انسان‌ها است، در یک طبقه‌بندی کلی، به معنای فقدان ترس و نگرانی در ابعاد مالی، فکری و روانی شهروندان است (رجبی‌پور، ۱۳۸۲، ص ۱۶).

■ **عدم احساس امنیت:** احساس ناامنی موضوعی است روان‌شناختی. انسان با شنیدن خبری در زمینه‌های گوناگون و با مشاهده رفتار یا رخدادی که به‌طور مستقیم یا غیرمستقیم با تعلق‌های مادی و معنوی وی در تضاد باشد، به نوعی، خاطر جمعی، اطمینان، ایمنی، آسودگی و آرامش قلبی‌اش تحت تأثیر قرار می‌گرفته و ذهن او درگیر می‌شود، در این شرایط احساس ناامنی به انسان دست می‌دهد. زمانی که ذهن انسان درگیر شرایط ناامنی شد هیچ امری برای او جالب توجه و لذت بخش نیست و به تعبیری، دلخوش نیست. تأثیری که احساس ناامنی بر انسان دارد، حالت تنش، برانگیختگی و عدم تعادل است. افراد ناامن نامتعادلند. شخصی که دائم احساس عدم امنیت، ترس و خطر از درون و بیرون نماید، انسان سالمی نیست؛ با پرخاشگری یا اضطراب واکنش نشان داده و در دنیای ذهنی خود مدام در حال دفع کردن خطرهای احتمالی است (رجبی‌پور، ۱۳۸۶، ص ۱۵).

■ **جماعت:** جماعت شامل جمعی از انسان‌ها است که در محلی مشخص گردهم آمده باشند. خواه به آن جهت که از قبل حضورشان در آن محل خواسته شده باشد و یا آن که انگیزه‌های مشترک، آنها را در آن مکان گرد هم آورده باشد (بیرو، ۱۳۶۶، ص ۷۳-۷۴).

■ **پرخاشگری:** رفتاری است که به قصد آسیب رساندن جمعی یا کلامی به شخص دیگر با تخریب اموال وی صورت می‌گیرد (اتکینسون، ۱۳۸۵، ص ۶۷).

■ **گروه:** عده‌ای انسان به هم پیوسته که پیوندهای هیجانی و تعاملی منظم دارند (فرانزوی، ۱۳۸۱، ص ۴).

## تعاریف عملیاتی

■ **کنترل:** الف- مداخله انتظامی: دادن مهارت‌های اجتماعی به مردم و پلیس، ایجاد استقرار نیروهای انتظامی، انجام عملیات روانی، تصویربرداری، استقرار دیده‌بان در نقاط مرتفع، مانور اقتدار، فعال نمودن و به‌کارگیری عناصر لباس شخصی (اطلاعاتی و تجسس)، به‌کارگیری عوامل راهور جهت روان‌سازی ترافیک، اعمال قانون قاطع متخلفین، جلوگیری از راه‌بندان، استفاده از کارشناسان مشاوره، هماهنگی با مقام‌های قضایی، شناسایی و دستگیری افراد مخل نظم و آسایش مردم، شناسایی توزیع کنندگان مواد محترقه و منفجره، احضار افراد دارای سابقه ناآرامی و اخذ تعهد از آنان، شناسایی مناطق مستعد ناآرامی، جلوگیری از تردد موتورسیکت‌سواران مشکوک، تجزیه جمعیت، اقدام قانونی در مورد دستگیرشدگان، بهره‌برداری اطلاعاتی. ب- مداخله فرهنگی شامل

تهیه و توزیع سی دی حاوی صحنه‌های دلخراش مربوط به وارد آمدن صدمه‌ها و عارضه‌های جسمی به افراد مختلف جامعه، به علت نا آرامی‌های شب چهارشنبه سوری، مصاحبه فرمانده محترم انتظامی استان پیرامون چگونگی رفتار شهروندان در آن شب به منظور تأثیرگذاری در مخاطب، افزایش سطح مهارت‌های اجتماعی مردم، جلوگیری از ناآرامی توسط جوانان و نوجوانان در مناطق مورد مداخله، تقبیح خشونت، ارزیابی عملکرد پلیس و توزیع سی دی عبرت‌آموز، بین افراد دستگیر شده است. (مشاهده محقق، چک لیست، پرسشنامه، فیلم مستند)

■ **ناآرامی:** برهم خوردن انتظام عادی جامعه و وقوع جرایم و تخلف‌ها و بی‌نظمی‌ها به صورت مقطعی و موردی است؛ که موجب مختل شدن رفت و آمد مردم، بسته شدن خیابان‌ها، پرتاب مواد محترقه به سوی شهروندان و عوامل انتظامی، وارد آوردن آسیب و خسارت به اموال عمومی و خصوصی، شنیدن صداهای انفجارهای مهیب و پی در پی در شب چهارشنبه سوری است که توسط قشری از جامعه (اغلب نوجوانان و نوجوانان) به وقوع می‌پیوندد.

■ **جامعه آماری:** براساس آمار سال‌های گذشته و برپایه تجارب شخصی پژوهشگر و کارشناسی تعداد ۴ منطقه از نقاطی که هر ساله در شب‌های قبل از شب چهارشنبه‌سوری جزء نا آرام‌ترین محل‌های شهر کرمانشاه محسوب می‌گردیدند، شناسایی و انتخاب شدند. در گزینش و انتخاب این مناطق به وضعیت ساکنین از جنبه‌های اقتصادی، سیاسی، فرهنگی و اجتماعی توجه و دقت لازم مبذول گردید تا مناطق انتخابی به عنوان شاهد و مورد مداخله دارای مشابهت به‌کدیگر باشند. بنابراین مناطق ۲۲ بهمن و کسری (مناطق با وضعیت اقتصادی و اجتماعی بالا و مشابه) مسکن و کارمندان (مناطق با وضعیت اقتصادی و اجتماعی متوسط و مشابه) برای انجام تحقیق برگزیده شدند. به‌صورت تصادفی و طی یک قرعه مناطق ۲۲ بهمن و کارمندان برای اعمال موارد مداخله‌ای انتخاب گردیدند. بعدها با نزدیک شدن به زمان برگزاری مراسم چهارشنبه سوری توسط انتظامی استان و سایر دستگاه‌های امنیتی از تعداد ۱۱ منطقه شهر کرمانشاه به عنوان مناطق ناآرام در این شب نام برده شد که مناطق شاهد و مورد مداخله برای انجام تحقیق هم شامل می‌شدند.

**متغیرهای مستقل و وابسته:** نظریه‌ها به عنوان علت ناآرامی متغیر مستقل و ناآرامی متغیر وابسته است و در طرف دیگر ناآرامی چون علت به وجود آمدن بحران و عدم احساس امنیت می‌باشد به‌عنوان متغیر مستقل و دو مولفه مذکور هم متغیر وابسته هستند. همچنین مداخله‌های انتظامی و فرهنگی به عنوان متغیرهای مستقل بر روی ناآرامی به عنوان متغیر وابسته اثر می‌گذارد.

افرادی که در چهار منطقه مورد پرسش قرار گرفتند، جمعاً ۶۰۰ نفر شدند. روش و ابزار گردآوری اطلاعات، براساس روش‌های میدانی (مشاهده، چک‌لیست و پرسشنامه) انجام شده است. تجزیه و تحلیل داده‌ها از روش‌های آمار توصیفی و آمار استنباطی استفاده شده است. نوع تحقیق کاربردی می‌باشد و روش آن به صورت مداخله‌ای است. این پژوهش در

شهر کرمانشاه و در چهارشنبه سوری سال ۱۳۸۶ انجام شده است.

**جغرافیای انسانی شهرستان کرمانشاه:** کرمانشاه ۵ هزار و ۶۳۴ کیلومتر مربع مساحت دارد. تراکم شهری آن ۸۳٪ می باشد. ۷۵٪ مردم دارای مذهب شیعه ۱۷٪ اهل تسنن، ۷٪ اهل حق و ۱٪ اقلیت مذهبی هستند. طی ده سال گذشته ۷۹ هزار و ۹۹۱ نفر به عنوان مهاجر به این شهر وارد شده اند. جمعیت فعال کرمانشاه از نظر اقتصادی ۲۲۴ هزار و ۹۸۱ نفر و جمعیت شاغل از این نظر ۱۸۶ هزار و ۵۴۲ نفر است. جمعیت بیکار جویای کار ۳۸ هزار و ۴۳۹ نفر و جمعیت غیر فعال از نظر اقتصادی ۴۰۶ هزار و ۱۲۹ اعلام شده است. نرخ بیکاری بالای ۲۰٪ می باشد، تعداد دانش آموزان ۱۶۹ هزار و ۶۵۶ نفر که از این تعداد ۸۸ هزار و ۶۶۳ پسر و ۸۰ هزار و ۹۹۳ دختر هستند. تعداد کل دانشجویان دانشگاه‌ها و مراکز آموزش عالی ۱۰ هزار و ۲۱۲ نفر، که ۶ هزار نفر مرد و ۴ هزار و ۲۱۲ نفر زن به تحصیل در این مراکز علمی اشتغال دارند. شهرستان کرمانشاه از شمال به استان کردستان، از جنوب به استان لرستان، از شرق به شهرستان اسلام آباد غرب، از شمال شرقی به شهرستان جوانرود، از غرب به شهرستان‌های هرسین و صحنه منتهی می گردد.

**منطقه ۲۲ بهمن:** مساحت ۳/۹۵ کیلو متر مربع با جمعیتی حدود ۷۰ هزار نفر که اکثراً از وضعیت مالی نسبتاً خوبی برخوردار هستند. شامل مشاغل آزاد، کارمند، نظامی و... می باشند، که تعدادی از مسئولین شهر نیز در این محله سکونت دارند. شاخص جرایم در این محله درگیری، سرقت‌ها، تصادف و مزاحمت‌ها می باشد. ارادل و اوباش شناخته شده که قبل از مراسم چهارشنبه احضار کردند، در این محل وجود ندارد.

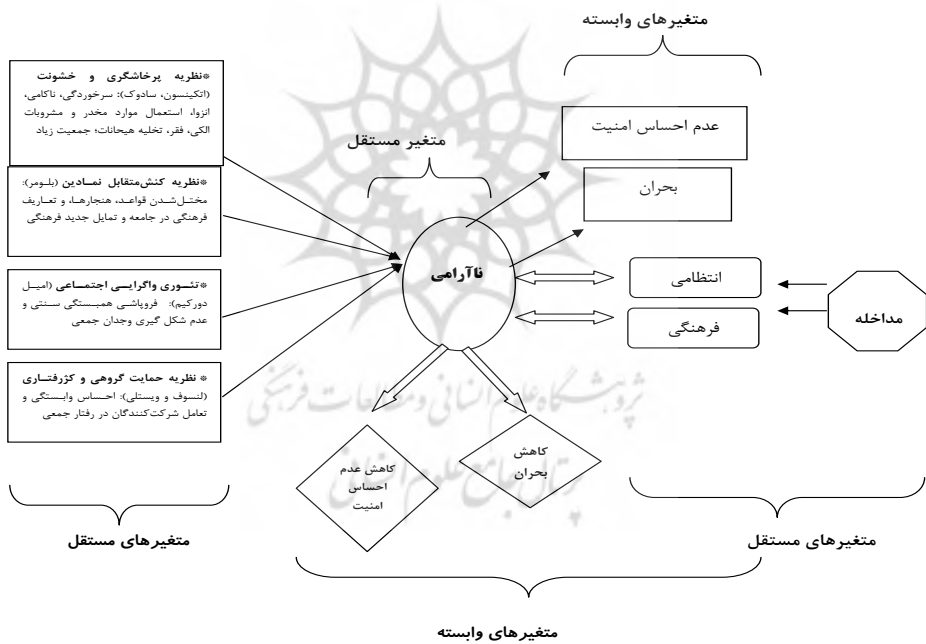
**منطقه کسری:** مساحت ۱/۲۲ کیلومتر مربع با جمعیتی برابر ۳۵ هزار نفر که عمدتاً از طبقه مرفه و مشاغل با درآمد بالا می باشند (بازاریان، پزشکان، کارمندان ارشد) و تعدادی از مسئولین شهر نیز در این محله سکونت دارند. شاخص جرائم در این محله: درگیری، سرقت‌ها، تصادف و مزاحمت‌ها می باشد. ضمناً در چهارشنبه سوری ۸۶ تعداد ۴ نفر و در سال ۸۵ تعداد ۲۰ نفر از مزاحمین دستگیر شدند.

**منطقه کارمندان:** مساحت ۱/۶۷ کیلومتر با جمعیتی حدود ۴۰ هزار نفر که عمدتاً کارمند دولت و مشاغل آزاد هستند. در زمان واگذاری اراضی به پرسنل دانشگاه، پالایشگاه و تعدادی از ادارات دولتی فروخته شده که به تدریج سایر مشاغل نیز به آنها پیوستند. شاخص جرایم در این محله درگیری، سرقت‌ها، تصادف و مزاحمت‌ها می باشد. در چهارشنبه سوری سال ۸۶ تعداد ۵۰ نفر و در سال ۸۵ تعداد ۴۰ دستگیر شدند. ضمناً تعداد ۱۰ نفر از افراد مزاحم سابقه دار در سال‌های گذشته، قبل از چهارشنبه سوری احضار و از آنان تعهد اخذ گردیده، گرفته شده است.



**منطقه مسکن:** مساحت ۱/۸۹ کیلو متر مربع با جمعیتی حدود ۸۰ هزار نفر که از تمام اقشار اجتماع می‌باشد، از کارمندان دولت تا مشاغل آزاد و کارگران. شاخص جرایم در این محله درگیری، سرقت‌ها، تصادف و مزاحمت‌ها می‌باشد. در چهارشنبه‌سوری سال ۸۶ تعداد ۱۰ نفر دستگیر شدند (مرفوک شهرستان کرمانشاه).  
 برای نظرسنجی و تکمیل پرسشنامه تدوین شده توسط مردم در هر منطقه از ۱۵۰ خانوار که در ناآرام‌ترین و پر مسئله‌ترین محله‌های مناطق چهارگانه (۲۲ بهمن - کسری - کارمندان - مسکن) سکونت داشتند با مراجعه حضوری به صورت در دسترس اقدام گردید.

### نمودار ۱. الگوی تحقیق



### یافته‌ها

بیشترین فراوانی سن پاسخ دهندگان (افراد مورد مطالعه) مربوط به گروه سنی ۲۶ - ۴۵ سال (۲۴۶ نفر، ۴۱٪ می‌باشد و کمترین گروه سنی مربوط به گروه ۶۶ - ۸۶ سال (۱۹ نفر ۳/۲) است. از ۶۰۰ نفر مورد مطالعه ۴۵۹ نفر (۷۶/۵) مرد و ۱۴۱ نفر (۲۳/۵) زن بوده‌اند.

از نظر شغلی (۲/۲۹٪) ۱۷۵ نفر از آنان کارمند بودند که در گروه شاهد (۷/۲۹٪) دارای شغل آزاد و در گروه مداخله (۷/۳۳٪) کارمند بوده اند. بیشترین سطح سواد افراد مورد مطالعه در کل (۲۹٪)، منطقه مورد مداخله (۳/۲۳٪) و منطقه شاهد (۷/۳۴٪) مدرک تحصیلی دیپلم داشته اند. در مجموع ۳/۷۳٪ افراد رفت و آمد شهروندان را بدون مشکل ارزیابی کرده اند که از این میزان ۳/۶۹٪ مربوط به منطقه مورد مداخله و ۴/۷۷٪ به منطقه شاهد اختصاص دارد.

در مجموع ۸/۴۲٪ افراد مورد مطالعه شنیدن صدای انفجارهای مهیب و پی در پی را کم گزارش کرده‌اند. در منطقه مورد مداخله این میزان ۳/۳۹٪ و در منطقه شاهد ۴/۴۶٪ گزارش شد که از نظر آماری تفاوت معنادار نبود. بنابراین فرضیه فرعی شماره ۲ «مدیریت صحیح نیروی انتظامی باعث کاهش صداهای انفجارهای مهیب و پی در پی در مناطق مورد مداخله نسبت به شاهد می‌گردد» تأیید نمی‌شود.

در مجموع ۳/۷۴٪ افراد میزان مزاحمت جوانان برای رهگذران، با استفاده از مواد محترقه پرصدا و خطرناک را کم گزارش کرده اند. این میزان در منطقه مورد مداخله ۷/۷۳٪ و در منطقه شاهد ۵/۷۵٪ بوده که از نظر آماری تفاوت معنادار با یکدیگر نداشتند. بنابراین فرضیه فرعی شماره ۳ «مدیریت صحیح نیروی انتظامی باعث کاهش مزاحمت جوانان به‌وسیله پرتاب مواد محترقه برای رهگذران در مناطق مورد مداخله نسبت به شاهد است» تأیید نمی‌شود.

در جمع ۸/۶۴٪ افراد میزان سلب آسایش مردم به انگیزه رفتارهای پرخطر جوانان را کم گزارش کرده اند که این میزان در منطقه مداخله ۶/۶۱٪ و در منطقه شاهد ۸۶٪ بوده است که از نظر آماری میزان تفاوت دو منطقه معنادار بود ( $P = 0/02$ ) بنابراین فرضیه فرعی شماره ۴ «مدیریت صحیح نیروی انتظامی موجب کاهش رفتارهای پرخطر جوانان و سلب آسایش مردم در مناطق مورد مداخله نسبت به شاهد می‌گردد» تأیید می‌شود.

در مجموع ۵/۸۶٪ مردم آسیب‌رسانی به مناطق عمومی و خصوصی را کم گزارش کرده اند. در منطقه مورد مداخله این میزان ۴/۸۴٪ و در منطقه شاهد ۹/۸۹٪ است. تفاوت ۲ منطقه معنادار نبود. بنابراین فرضیه فرعی شماره ۵ «مدیریت صحیح نیروی انتظامی باعث کاهش آسیب‌رسانی به اماکن عمومی و خصوصی در مناطق مورد مداخله نسبت به شاهد می‌گردد» تأیید نمی‌شود.

در مجموع ۱/۸۴٪ با مشاهده پلیس احساس امنیت داشتند. این میزان در منطقه مداخله ۳/۸۹٪ و در منطقه شاهد ۹/۷۹٪ بوده است. که تفاوت این دو از نظر آماری معنادار بود ( $p = 0/004$ ) بنابراین فرضیه فرعی شماره ۶ «مدیریت صحیح نیروی انتظامی باعث

می‌شود مردم با مشاهده تعداد بیشتر افراد پلیس در مناطق مورد مداخله نسبت به شاهد احساس امنیت بیشتری داشته باشند» تأیید می‌شود.

در مجموع ۸۷/۹٪ پاسخ دهندگان میزان پرتاب مواد محترقه و آتش‌زا به سمت پلیس و گشت‌های آن را کم گزارش کرده‌اند. این میزان در منطقه مداخله ۸۹/۳٪ و در منطقه شاهد ۸۶/۳٪ بدون تفاوت معنادار گزارش شده است. بنابراین فرضیه فرعی شماره ۷ «مدیریت صحیح نیروی انتظامی در شب چهارشنبه سوری موجب کاهش پرتاب مواد محترقه و آتش‌زا به سمت پلیس و گشت‌های آن در مناطق مورد مداخله نسبت به شاهد می‌گردد» تأیید نمی‌شود.

در مجموع ۷۰/۲٪ پاسخ دهندگان مقابله پلیس با پرتاب کنندگان مواد محترقه را قاطعانه گزارش نموده‌اند این میزان در منطقه مداخله ۷۵/۶٪ و در منطقه شاهد ۶۴/۷٪ بوده که از نظر آماری تفاوت معنادار است. ( $P=0/003$ ) بنابراین فرضیه فرعی شماره ۸ «مدیریت صحیح نیروی انتظامی در شب چهارشنبه سوری و برخورد قاطعانه با برهم‌زندگانی‌ها موجب کاهش پرتاب مواد محترقه مؤثر است» تأیید می‌شود.

در مجموع ۷۶/۵٪ پاسخ دهندگان حضور و اقدام پلیس را موجب برچیده شدن مراسم از سطح خیابان‌ها و معابر عمومی دانستند. این میزان در منطقه مورد مداخله ۷۸/۷٪ و در منطقه شاهد ۷۴/۳٪ بوده که از نظر آماری تفاوت معنادار نمی‌باشد. بنابراین فرضیه فرعی شماره ۹ «مدیریت صحیح نیروی انتظامی در شب چهارشنبه سوری موجب برچیده شدن ناآرامی از سطح خیابان‌های مناطق مورد مداخله نسبت به شاهد می‌گردد» تأیید نمی‌شود.

در مجموع ۶۹٪ شهروندان سروصدای چهارشنبه سوری سال ۸۶ نسبت به سال ۸۵ را کمتر گزارش کرده‌اند. این میزان در منطقه مورد مداخله ۷۳٪ و در منطقه شاهد ۶۵٪ بوده که از نظر آماری تفاوت معنادار است. ( $p=0/02$ ) بنابراین فرضیه فرعی شماره ۱۰ «مدیریت صحیح نیروی انتظامی در شب چهارشنبه سوری بیشتر موجب کاهش سروصدا و حوادث نسبت به سال ۸۵ در مناطق مورد مداخله در مقایسه با مناطق شاهد می‌گردد» تأیید می‌شود.

در مجموع ۸۳/۷٪ پاسخ دهندگان عملکرد و روش‌های انتخاب و اجراء شده توسط پلیس را باعث کنترل و مهار ناآرامی‌های این شب دانستند. این میزان در منطقه مورد مداخله ۸۸/۷٪ و در منطقه شاهد ۷۸/۶٪ می‌باشد از نظر آماری تفاوت معنادار است. ( $p=0/006$ ) بنابراین فرضیه فرعی شماره ۱۱ «مدیریت صحیح نیروی انتظامی در شب

چهارشنبه سوری و اجرای روش‌های کنترلی مناسب باعث مهار ناآرامی چهارشنبه‌سوری در مناطق مورد مداخله نسبت به شاهد می‌گردد» تأیید می‌شود.

در مجموع ۷۷/۵٪ پاسخ دهندگان عملکرد پلیس را موجب تردد عادی مردم در این شب گزارش کرده‌اند. این میزان در منطقه مورد مداخله ۷۸/۳٪ و در منطقه شاهد ۷۶/۷٪ را نشان می‌دهد. از نظر آماری تفاوت معنادار است. (p=۰/۰۳) بنابراین فرضیه فرعی شماره ۱۲ «مدیریت صحیح نیروی انتظامی در شب چهارشنبه سوری و استقرار زیاد نیروهای پلیس باعث تردد عادی شهروندان در مناطق مداخله نسبت به شاهد می‌گردد» تأیید می‌شود.

در مجموع ۸۹/۱٪ از پاسخ دهندگان خواهان برخورد فوری و قاطع پلیس با برهم زندگان نظم و آرامش مردم هستند. این میزان در منطقه مورد مداخله ۹۴/۳٪ و در منطقه شاهد ۸۴٪ را به خود اختصاص داده است. از نظر آماری تفاوت معنادار است. (p = ۰/۰۰۱) بنابراین فرضیه فرعی شماره ۱۳ «مدیریت صحیح نیروی انتظامی در شب چهارشنبه‌سوری موجب افزایش تقاضای شهروندان برای برخورد فوری با برهم زندگان نظم و آرامش مردم در مناطق مورد مداخله نسبت به شاهد می‌گردد» تأیید می‌شود. به عبارتی مردم با مشاهده توان و قدرت نیروهای انتظامی برای مقابله و دستگیر کردن افراد مزاحم جسارت و شهامت همکاری و دادن گزارش این عده را داشتند.

در مجموع ۶۷/۳٪ پاسخ دهندگان معتقدند پلیس با دادن تذکر و نصیحت، افراد را آرام و کنترل می‌کرده است. این میزان در منطقه مورد مداخله ۷۰/۷٪ و در منطقه شاهد ۶۴٪ می‌باشد. از نظر آماری تفاوت معنادار است (p=۰/۰۰۲) بنابراین فرضیه فرعی شماره ۱۴ «مدیریت صحیح نیروی انتظامی در شب چهارشنبه سوری از طریق دادن تذکر و نصیحت به جوانان در مناطق مورد مداخله نسبت به شاهد موجب کاهش رفتارهای پر خطر می‌گردد» تأیید می‌شود.

در مجموع ۷۱/۵٪ پاسخ دهندگان حضور مامورین راهور را موجب راحتی عبور و مرور وسایل نقلیه گزارش کرده‌اند. این میزان در منطقه مورد مداخله ۷۴/۷٪ و در منطقه شاهد ۶۸/۳٪ می‌باشد. از نظر آماری تفاوت معنادار است (p=۰/۰۰۱) بنابراین فرضیه فرعی شماره ۱۵ «مدیریت صحیح نیروی انتظامی در شب چهارشنبه سوری موجب عدم اختلال در تردد خودروها در مناطق مورد مداخله نسبت به شاهد می‌گردد» تأیید می‌شود.

جدول ۱. مقایسه میانگین و انحراف معیار مجموع نمرات، نظرات مردم در رابطه با عملکرد پلیس در شب چهارشنبه سوری در دو منطقه مداخله و شاهد

منطقه	تعداد	میانگین $\pm$ انحراف معیار
مداخله	۳۰۰	$۵۸/۶ \pm ۶/۷$
شاهد	۳۰۰	$۵۶/۷۲ \pm ۷/۴۶$

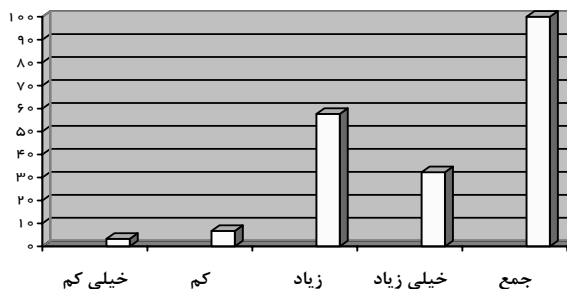
$$t = ۳/۲۶ \quad df = ۵۹۸ \quad p = ۰/۰۰۱$$

در دو منطقه مداخله و شاهد تفاوت میانگین و انحراف معیار مجموع نمره‌ها پاسخ دهندگان با یکدیگر تفاوت معنادار داشت. ( $p=۰/۰۰۱$ )؛ به عبارتی میانگین مجموع نمرات در منطقه مداخله  $۵۸/۶ \pm ۶/۷$  به‌طور معناداری از میانگین مجموع نمره‌ها و انحراف معیار منطقه شاهد  $۵۶/۷۲ \pm ۷/۴۶$  بیشتر بود. می‌توان گفت در مجموع میزان رضایت از نظر متغیرهای مورد بررسی در منطقه مداخله بیشتر از منطقه شاهد بود. بنابراین، فرضیه اصلی این پژوهش (مدیریت صحیح نیروی انتظامی در کنترل ناآرامی‌های شب چهارشنبه سوری موثر است) تایید شد.

آنالیز واریانس یک طرفه جهت مقایسه میانگین مجموع نمرات در چهار منطقه (دو منطقه مداخله و دو منطقه شاهد) معنادار گزارش شد ( $p=۰/۰۰۴$ ). جهت پی بردن به تفاوت میانگین مجموع نمرات ۴ منطقه آزمون توکی انجام شد و مشخص گردید که تفاوت میانگین منطقه مداخله کارمندان با مناطق شاهد (کسری و مسکن) معنادار است.

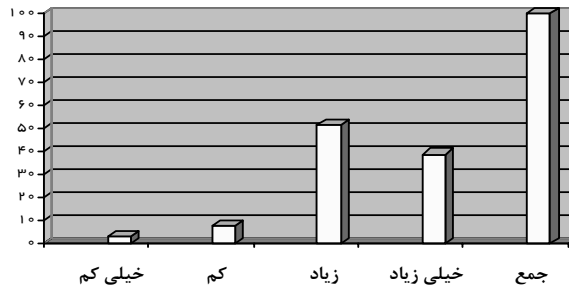
اما منطقه کارمندان با ۲۲ بهمن که هر دو مناطق مورد مداخله بودند، تفاوت معنادار با هم نداشتند. لیکن مقایسه میانگین مجموع نمرات منطقه ۲۲ بهمن با سه مناطق دیگر تفاوت معنادار نداشت؟ ۹۰٪ پاسخ دهندگان تاثیر سی دی توزیع شده را برای فرهنگ سازی و جهت دهی به شادی زیاد ارزیابی کرده اند.

نمودار ۱. فراوانی تاثیر سی دی توزیع شده در جهت دهی و فرهنگ سازی برای ابراز شادی به‌دور از ایجاد وحشت در دیگران



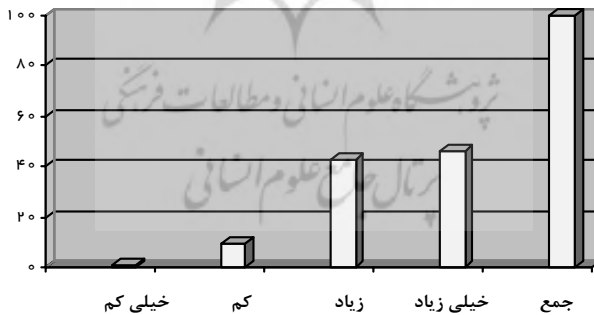
تأثیر سی دی در کاهش آسیب‌های جسمی را ۹۰٪ زیاد ارزیابی کرده‌اند.

نمودار ۲. فراوانی تأثیر سی دی توزیع شده در کاهش آسیب‌های جسمی



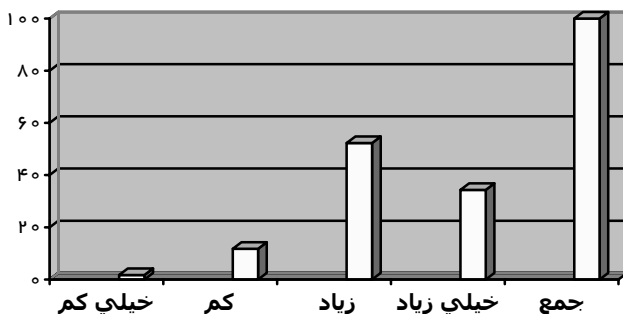
افراد مورد مطالعه تأثیر سی دی جهت کنترل فرزندان توسط خانواده‌ها و جلوگیری از خرید مواد محترقه را خیلی زیاد گزارش کرده‌اند.

نمودار ۳. فراوانی تأثیر سی دی در جهت کنترل فرزندان توسط خانواده‌ها و جلوگیری از خرید مواد محترقه



۸۶/۶٪ افراد مورد مطالعه تأثیر سی دی در استفاده نکردن جوانان از مواد محترقه خطرناک را زیاد گزارش کرده‌اند.

نمودار ۴. فراوانی تأثیر سی دی در استفاده نکردن جوانان از مواد محترقه خطرناک



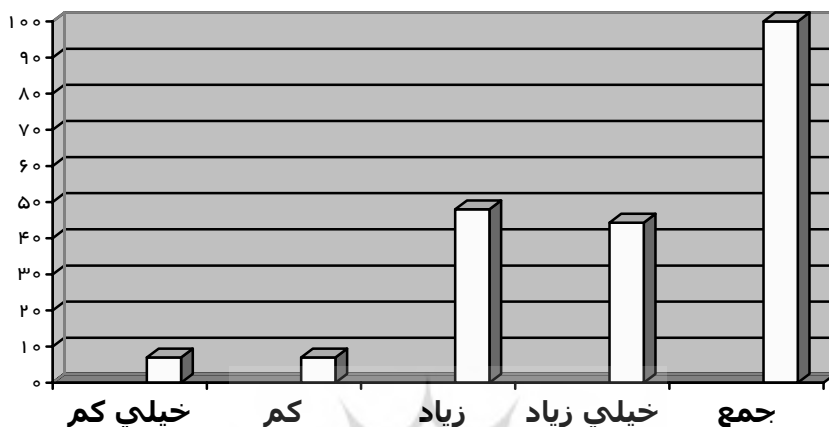
۵۵/۷٪ افراد مورد مطالعه در منطقه مداخله سی دی توزیع شده را موثرترین روش اطلاع رسانی گزارش کردند.

نمودار ۵. توزیع فراوانی تأثیر روش‌های مختلف اطلاع رسانی در برگزاری یک چهارشنبه سوری بی خطر



۹۲/۳٪ افراد مورد مطالعه سی دی توزیع شده را جذاب توصیف کردند.

## نمودار ۶. توزیع فراوانی جاذبه سی دی توزیع شده در بین افراد مورد مطالعه



## بحث و نتیجه گیری

**الف)** نتایج تحقیق نشان داد که فرضیه اصلی این پژوهش (مدیریت صحیح نیروی انتظامی در کنترل ناآرامی‌های شب چهارشنبه سوری مؤثر است) مورد تأیید است و فرضیه‌های مدیریت صحیح نیروی انتظامی بر رفت و آمد بدون مشکل افراد پیاده ( $p=0/03$ )، کاهش رفتارهای پر خطر و سلب کننده آسایش مردم ( $p=0/02$ )، افزایش احساس امنیت با مشاهده پلیس ( $p=0/04$ )، مقابله قاطعانه با پرتاب کنندگان مواد محترقه ( $p=0/03$ )، کاهش سرو صدا و حوادث نسبت به سال قبل ( $p=0/02$ )، کنترل ناآرامی در نتیجه روش‌های انتخاب شده ( $p=0/06$ )، تردد عادی مردم به خاطر استقرار زیاد نفرهای پلیس ( $p=0/03$ )، کنترل افراد با دادن تذکر و نصیحت ( $p=0/02$ )، حضور مأمورین راهور برای راحتی عبور و مرور وسائل نقلیه ( $p=0/01$ )، افزایش تقاضا برای مقابله فوری با برهم زندگان نظم و آرامش مردم ( $P=0/01$ )، مورد تأیید قرار گرفت و فرضیه‌های مدیریت صحیح نیروی انتظامی بر کاهش صدای انفجارهای مهیب و پی در پی ( $p=0/036$ )، کاهش پرتاب مواد محترقه پر صدا و خطرناک ( $p=0/022$ )، آسیب رسانی به اماکن عمومی و خصوصی ( $p=0/09$ )، برچیده شدن مراسم از معابر عمومی مؤثر است ( $p=0/018$ )، کاهش پرتاب مواد محترقه و آتش‌زا به سمت پلیس و گشت‌های آن ( $p=0/029$ )، مورد تأیید قرار نگرفت.

**ب)** میانگین مجموع نمرات نظر مردم در مورد مداخله انتظامی در یکی از مناطق مداخله (کارمندان) تفاوت معناداری با دو منطقه شاهد داشت. اما با منطقه دیگر مداخله یعنی ۲۲ بهمن تفاوت معنادار نداشت. همچنین میانگین مجموع نمرات منطقه ۲۲ بهمن با مناطق شاهد نیز



تفاوت معنادار نداشت. معنادار شدن مداخله انتظامی در کارمندان را می‌توان با عوامل ذیل مرتبط دانست.

رئیس کلانتری کارمندان به دلیل جوان تر بودن (افسر جزء) و امید وار بودن به ارتقاء شغلی با جدیت و انگیزه بیشتری نسبت به رئیس کلانتری دیگر منطقه مداخله (افسر ارشد) موارد خواسته شده را عملیاتی نمود و تلاش برای کنترل اوضاع در سطح حوزه استحفاظی خود داشت. تعداد بیشتر دستگیرشدگان، احضار و اخذ تعهد از افراد سابقه دار در سنوات گذشته دال بر تأیید این گفته می‌باشد. منطقه کارمندان نسبت به منطقه ۲۲ بهمن از وسعت، تعداد ورودی‌ها و میزان جمعیت کمتری برخوردار است (در قسمت روش کار این موارد برای هر منطقه به‌طور مجزا توضیح داده شده است). لذا اجرای مؤلفه‌های مداخله و کنترل ناآرامی نسبت به منطقه ۲۲ بهمن راحت‌تر بود. منطقه ۲۲ بهمن به دلیل بالا بودن سطح اقتصادی، اجتماعی ساکنین، وجود بلوارها و مغازه‌های پر جاذبه در اکثر اوقات به خصوص در شب چهارشنبه سوری مورد توجه جوانان سایر مناطق و شهرک‌های همجوار می‌باشد. اما منطقه در کارمندان این زمینه‌ها برای روی آوردن جوانان از سایر نقاط وجود ندارد. لذا در شب چهارشنبه‌سوری ازدحام جمعیت در این منطقه کمتر است.

ج) استقرار تعداد مأمورین انتظامی و احساس امنیت ذهنی شهروندان با مشاهده پلیس در مناطق مداخله به طور معناداری بیشتر از مناطق شاهد بود ( $p = 0/016$ ) ( $p = 0/004$ ) اما احساس عینی برای تردد در معابر به رغم استقرار مأمورین انتظامی در هر دو منطقه مداخله و شاهد کمتر از  $0/050$  و از نظر آمار معنادار نبود. که دلایل احتمالی آن می‌تواند عوامل زیر باشد.

- افزایش سطح توقعات مردم بدون توجه به منابع، ابزار و محدودیت‌های پلیس.
- فقدان نظام آموزشی و اطلاع رسانی فعال جهت ارتقاء دانش و بینش امنیتی جامعه.
- ماهیت نا آرامی شب چهارشنبه سوری که خشونت و پرخاشگری آن بدون هدف بوده و احتمال دارد متوجه هر فردی باشد.

● مسائل فردی، زیرا در جامعه‌ای ممکن است از لحاظ انتظامی و پلیسی امنیت وجود داشته باشد ولی فرد احساس امنیت نکند و ریشه در شخصیت و تربیت در خانواده داشته باشد. زیرا امنیت فقط دربرگیرنده خشونت، آشوب و ناآرامی نیست، بلکه همه ابعاد زندگی جسمی، روانی و اجتماعی انسان را دربرمی‌گیرد.

د) در خصوص مقابله و برخورد قاطعانه پلیس با پرتاب کنندگان مواد محترقه بین دو منطقه تفاوت معنادار وجود داشت. که این مورد ناشی از مؤلفه‌های مداخله در این طرح است؛ زیرا چون میزان رضایت مردم از این نظر در منطقه مداخله  $75/6$  و در منطقه شاهد  $64/7$  بود. در این رابطه می‌توان به نظریه امیل دورکیم اشاره کرد که می‌گوید انسان ذاتاً موجودی شرور و پلید است و از آنجا که به تجاوز و خشونت بیشتر گرایش دارد تا به نظم و قانون، بنابراین باید با اجبار وی را داخل

پیمان‌ها و مقررات اجتماعی قرار داد.

**ه)** از طرفی اکثر پاسخگویان، کنترل افراد با دادن تذکر توسط پلیس در دو منطقه مداخله و شاهد را مناسب دانستند که در این مورد در منطقه مداخله رضایت به طور معنادار بیشتر از منطقه شاهد بود ( $p = 0/002$ ). لذا از نظر مردم می‌توان دریافت که تذکر به موقع و برخورد قاطعانه به موقع و مناسب در کنترل نا آرامی‌ها به‌ک اندازه اهمیت دارند. که این نظر مردم از جهت وظایف مدیریت بحران با قسمت قبل از بحران (پیشگیری) منطبق می‌باشد.

**و)** مقایسه وضعیت ناآرامی در دو منطقه مداخله و شاهد از دیدگاه کارشناسان انتظامی (چک لیست): از دیدگاه کارشناسان انتظامی در مجموع تفاوت معناداری از نظر میزان نا آرامی در دو منطقه مداخله و شاهد وجود نداشت. به عبارتی از دیدگاه کارشناسان انتظامی میزان ناآرامی شب چهارشنبه‌سوری در دو منطقه کسان بود. در این رابطه می‌توان گفت، دیدگاه یک فرد کارشناس انتظامی با دیدگاه یک شهروند عادی به دلیل حرفه‌ای بودن و اینکه هر اتفاق و رخدادی را با معیارهای خاص تعریف شده می‌سنجد، می‌تواند متفاوت باشد. زیرا از دیدگاه فرد انتظامی امنیت در سطح کلان مورد توجه و سنجش قرار می‌گیرد، ولی امنیت را نمی‌توان تنها با دیدگاه انتظامی مورد سنجش قرار داد. چون ممکن است امنیت در سطح کلان (از دیدگاه کارشناسان انتظامی) با فزونی یا کاستی روبه رو باشد، اما شهروندان چنین برداشتی نداشته باشند. بنابراین امنیت را باید در سطح خرد و در اذهان تک تک افراد جامعه جستجو و اندازه‌گیری کرد. در اینجا احساس، برداشت، ذهنیت و تحلیل هر فرد در اجتماع حائز اهمیت است. ۵۵/۷٪ افراد مورد مطالعه در مناطق مداخله، سی‌دی توزیع شده را موثرترین روش اطلاع رسانی گزارش کردند. (پاسخ سؤال اصلی). ۹۰٪ پاسخ دهندگان تاثیر سی دی توزیع شده را برای فرهنگ سازی و جهت دهی به شادی زیاد ارزیابی کرده‌اند. ۹۰٪ تاثیر سی دی در کاهش آسیب‌های جسمی را زیاد ارزیابی کرده‌اند. ۸۸/۷٪ افراد مورد مطالعه تاثیر سی دی جهت کنترل فرزندان توسط خانواده‌ها و جلوگیری از خرید مواد محترقه را خیلی زیاد گزارش کرده‌اند. ۸۶/۶٪ افراد مورد مطالعه تاثیر سی دی در استفاده نکردن جوانان از مواد محترقه خطرناک را زیاد گزارش کرده‌اند. ۹۲/۳٪ افراد مورد مطالعه سی دی توزیع شده را جذاب توصیف کردند. در مجموع ۹۰٪ پاسخگویان در مناطق مورد مداخله (۳۰۰ نفر) سی دی توزیع شده را در کاهش آسیب‌های جسمی، کنترل فرزندان توسط خانواده‌ها و جلوگیری از خرید مواد محترقه، استفاده نکردن جوانان از مواد منفجره خطرناک و جهت دهی ابراز شادی به دور از ابراز وحشت مؤثر دانستند.

علل احتمالی ترجیح دادن سی دی توزیع شده به صدا و سیما می‌تواند به قرار زیر باشد:

- سی دی محدودیت زمانی برای تماشا ندارد.
- کنجکاوی مخاطبین برای پی بردن به محتویات سی دی باعث می‌شود که برای دیدن سی

دی ترغیب شوند.

- صدا و سیما دارای محدودیت در پخش بعضی تصاویر می‌باشد.
- عدم مقبولیت برنامه‌های صدا و سیما در مجموع می‌تواند یکی از علل عدم تماشای برنامه‌های مربوط به چهارشنبه سوری از طریق صدا و سیما باشد.
- رسانه‌ها با عبور ازدو عامل محدود کننده زمان و مکان، امکان کنترل اجتماعی را که ممکن است با مکانیزم‌های معمول قدرت دشوار باشد، با احترام و کنترل از راه دور فراهم نموده‌اند. به طوری که می‌شود ادعا کرد بخشی از عملیات کنترل و نظم و امنیت اجتماعی در اتاق‌های خبر و در روی میز کار رسانه‌ها شکل می‌گیرد.

در مقایسه تأثیر روش‌های مختلف اطلاع رسانی (سی‌دی - صدا و سیما - کتابچه - سخنرانی) در برگزاری یک چهارشنبه سوری بی خطر، افراد مورد مطالعه در مناطق مداخله سی‌دی توزیع شده را مؤثرترین روش اطلاع رسانی معرفی کردند پس از سی‌دی بیشترین فراوانی مربوط به صدا و سیما گزارش شد. لازم به ذکر است که در هر چهار منطقه مورد مداخله (۶۰۰ نفر) در مقایسه روش‌های اطلاع رسانی صدا و سیما را مناسب‌ترین روش دانستند (صدا و سیما- سخنرانی و کتابچه).

#### پیشنهادها:

۱- با توجه به جایگاه و اهمیت جشن چهارشنبه سوری در فرهنگ مردم ایران و نیاز مردم به شادمانی کردن براساس فرضیه تخلیه هیجانی، و در چارچوب پیشگیری از بحران و ناآرامی پیشنهاد می‌شود که، با ساز و کارهای مناسب شرایط و وضعیتی فراهم شود که کشش‌ها، احساس‌های درونی و هیجان‌ها در مسیر مورد تأیید و قبول اجتماعی ارضاء شوند. به عبارتی، در مدیریت هیجان شرایط تخلیه هیجانی به شکل جامعه پسند فراهم شود، تا از بروز رفتارهای ناسازگارانه، خشونت و پرخاشگری جلوگیری شود.

۲- عدم مخالفت با اصل چهارشنبه سوری توسط سازمان‌های ذیربط.

۳- فراهم کردن محل‌های مناسب برای برگزاری سالم جشن‌ها.

۴- با توجه به رضایت بسیار بالای مردم (حدود ۹۰/۰) از سی‌دی توزیع شده در بازدارندگی جوانان برای عدم استفاده، از مواد محترقه خطرناک، توصیه می‌گردد، در سال‌های آینده سی‌دی موجود در مناطق ناآرام و پر خطر به صورت رایگان توسط معاونت اجتماعی نیروی انتظامی در اختیار خانواده‌ها قرار گیرد.

۵- تقبیح خشونت، پرخاشگری و رفتارهای پرخطر در شب چهارشنبه سوری در قالب برنامه‌های کارشناسی شده در رسانه‌ها به ویژه رسانه‌های تصویری و سی‌دی.

۶- امنیت یک موضوع پویا است، و منحصر به یک سازمان نیست، و هیچ سازمانی در سطح

جامعه قادر به تأمین امنیت اجتماعی بدون حمایت و کمک نهادهای دیگر نیست. لذا پیشنهاد می‌شود سازمان‌های مرتبط (صدا و سیما، آموزش و پرورش، دانشگاه علوم پزشکی، فرهنگ و ارشاد اسلامی، معاونت اجتماعی و سیاسی - امنیتی استانداری، سازمان تبلیغات اسلامی و سازمان‌های مردم نهاد) با محوریت نیروی انتظامی مسئله کنترل ناآرامی شب چهارشنبه سوری را مورد توجه قرار دهند:

- الف - تشکیل اتاق‌های فکر جهت پیش بینی عوامل ناآرامی در چهارشنبه سوری هر سال؛
- ب - تشکیل کمیته‌های تخصصی با استفاده از کارشناسان سازمان‌های ذیربط برای کنترل ناآرامی‌های شب چهارشنبه سوری و موارد مشابه از جمله فوتبال و...
- ۷- امنیت اجتماعی نباید صرفاً وابسته به زور و قدرت قهریه باشد، بلکه امنیت باید وابسته به فکر و منطق جمعی و مبتنی بر قوانین و مقررات باشد. لذا باید حس مشارکت و مسئولیت‌پذیری مردم را در تأمین امنیت اجتماعی افزایش داد.
- ۸- آموزش مهارت‌های اجتماعی، برای کنترل هیجان‌ها و پرخاشگری در مقاطع مدارس راهنمایی و دبیرستان در مناطق مستعد ناآرامی.
- ۹- استفاده از افراد گروه‌های مرجع و افراد دارای نفوذ اجتماعی برای هدایت و جهت دادن به هیجان‌های مردم. نظر سنجی از مردم در خصوص عملکرد نیروی انتظامی و سازمان‌های ذیربط در چگونگی برگزاری چهارشنبه سوری در سراسر کشور. تعیین جایگاه‌های ویژه در سطح شهر برای برگزاری مراسم همراه با ارائه مواد محترقه بی خطر و اجرای برنامه‌های شاد مانند موسیقی.

### پیشنهاد‌های انتظامی:

- الف - بعد عملیات روانی: پژوهشگاه علوم انسانی و مطالعات فرهنگی*
- اطلاع رسانی در خصوص همراه شدن نیروی انتظامی با مردم در شادی و برخورد قاطعانه با متخلفین و قانون شکنان؛
  - اعزام کارشناسان آموزش دیده نیروی انتظامی به مدارس مقاطع مختلف تحصیلی به ویژه در مناطق مستعد ناآرامی؛
  - ایجاد ایستگاه‌های ایست و بازرسی موقت در مبادی ورودی و خروجی مناطق ناآرام به منظور شناسایی افراد مظنون به ناآرامی؛
  - اجرای مانور اقتدار یا نمایش قدرت در یک روز قبل از مراسم چهارشنبه سوری توسط عوامل یگان ویژه؛
  - آمادگی، استقرار و آرایش منظم مأمورین نیروی انتظامی؛
  - اعلام نیروی انتظامی به مردم در خصوص حضور پلیس نامحسوس برای شناسایی اخلاف

گران چهارشنبه سوری؛

- فیلمبرداری از افراد مخل نظم توسط مأمورین نیروی انتظامی؛
  - استفاده از سیستم صوتی مناسب برای اطلاع رسانی لازم در مناطق نا آرام؛
  - پرداخت حق الکشف به مأمورین جهت کشف مواد محترقه و منفجره؛
- ب - بعد عملیات اطلاعاتی:

- شناسایی مبادی ورودی مواد محترقه و منفجره خطرناک به شهرستان؛
  - شناسایی و دستگیر کردن توزیع کنندگان و فروشندگان کلی و جزء مواد محترقه؛
  - شناسایی و پیش بینی مناطق نا آرام در هر سال؛
  - شناسایی و احضار افراد سابقه دار و مشهور به شرارت و ناآرامی توسط کلانتری‌های هر منطقه چند روز قبل از مراسم چهارشنبه سوری و اخذ تعهد از آنان؛
  - بهره برداری کار بردی از اطلاعات و مستندات به دست آمده؛
- ج- عملیات انتظامی:

- استقرار دیده‌بان در ساختمان‌های مرتفع مناطق نا آرام به منظور شناسایی افرادی که از ساختمان‌های بلند و مسلط به منطقه مواد محترقه پرتاب می‌کنند.
- آموزش مهارت‌های اجتماعی به کارکنان نیروی انتظامی توسط کارشناسان مسائل اجتماعی، در خصوص نحوه ارتباط و برخورد با مردم، به ویژه هنگام نا آرامی و وضعیت‌های بحرانی.
- توقیف موتور سیکلت‌های مشکوک (فاقد مدارک، لوازم و وسایل ایمنی) و انتقال این موارد به نزدیکترین واحد انتظامی.
- سخت‌گیری و اعمال قانون توسط پلیس راهور در خصوص تخلف‌های رانندگی در روز و شب چهارشنبه سوری. (انتقال به پارکینگ)
- پیش‌بینی و کنترل مشکل‌های ترافیکی در مناطق نا آرام.
- هشدار به صنف لاستیک فروشان و پنچرگیرها در خصوص جمع آوری و عدم فروش لاستیک‌های فرسوده.
- هشدار به صنف رنگ فروشان در خصوص جلوگیری از فروش مواد اولیه رنگ سازی و افراد مشکوک و غیرمرتبط.
- استفاده از اسپری، شوکر و باتوم برای کنترل افراد نا آرام و عدم استفاده از سلاح گرم.
- اخلال در شبکه تلفن همراه از ساعت ۱۶۰۰ الی ۲۲۰۰ به منظور قطع ارتباط افراد مخل نظم و امنیت در مناطق نا آرام.
- به منظور تحکیم وحدت فرماندهی، تمام عوامل انتظامی به کارگیری شده در یک منطقه تحت هدایت فرمانده واحد قرار گیرند.

● هماهنگی و تعامل با سازمان‌های ذیربط.

### کتابنامه

- اتکینسون، ری‌تال و دیگران (۱۳۸۵). **زمینه روان‌شناسی هیلگارد**، ترجمه حسن رفیعی و دیگران، تهران: ارجمند.
- بیرو، آلن (۱۳۶۶). **فرهنگ علوم اجتماعی**، ترجمه باقر ساروخانی، تهران: کیهان.
- حسینی، حسین و جدی، سیدمجید (۱۳۸۶). **مدیریت بحران (۲) با رویکرد امنیت عمومی**. تهران: معاونت آموزش ناجا.
- رضائیان، علی، (۱۳۸۲). **مبانی مدیریت**، تهران: سمت.
- روح‌الامینی، محمد (۱۳۸۲). «**گرد شهر با چراغ در مبانی انسان‌شناسی**» تهران: عطار.
- رجبی پور، محمود (۱۳۸۲). **احساس امنیت در بستر امنیت عینی، فصلنامه دانش انتظامی**، سال پنجم، شماره ۲.
- فرانزوی، استفان ال (۱۳۸۱). **روانشناسی اجتماعی**، ترجمه مهرداد فیروز بخت و منصور قنادان، تهران: خدمات فرهنگی رسا.
- معین، محمد (۱۳۷۷). **فرهنگ معین**، تهران: امیرکبیر.

پژوهشگاه علوم انسانی و مطالعات فرهنگی  
رتال جامع علوم انسانی