

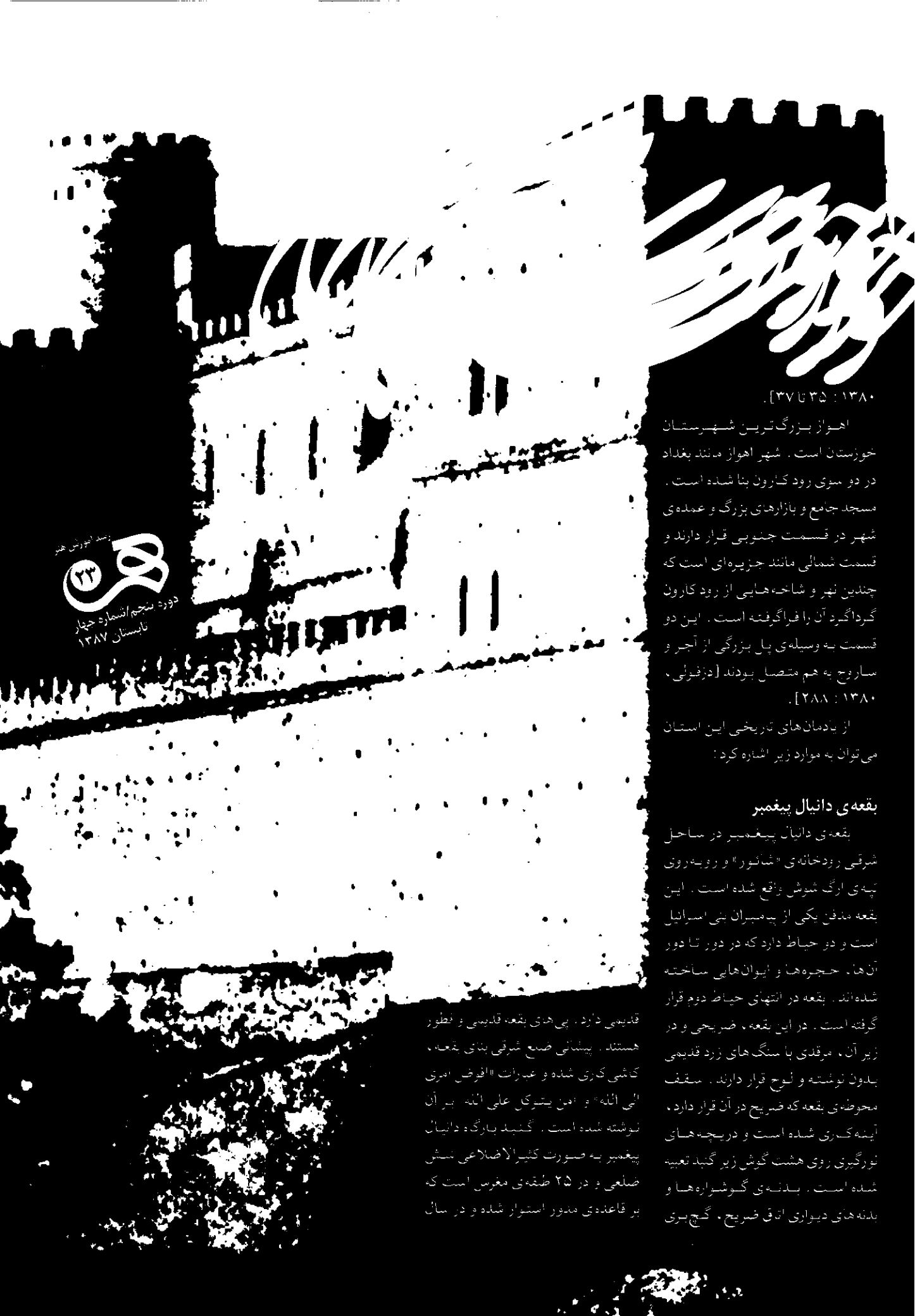
بخشی از کهنکلیوپی‌های امروزی را شامل می‌شد، همسایه بودند، ایلام را با نام «اوژ» می‌خواندند. به همین سبب در نبشته‌ها و کتیبه‌های پارسی، هر جا که سخن از این سرزمین رفته، به صورت اوژ نوشته شده است.

به گفته‌ی تاریخ‌نگاران یونانی، در ناحیه‌ی خاوری شهر کثونی اهواز، مردمانی به نام «اوکسی» ساکن بودند. این واژه، یونانی شده‌ی «اوژ» است. در زبان پهلوی، واژه‌ی «اوژ» پارسی به گونه‌ی «هوج» بیان شده و راوینسون، باستان‌شناس انگلیسی، بر این باور است که واژه‌ی «هوجستان و اجاز»، نوشته شده در کتاب «مجلد التواریخ و القصص»، برگرفته از واژه‌ی هوج پهلوی است.

تاریخ‌نگاران اسلامی از خوزستان به نام «اهواز» یاد کرده‌اند. [سیستانی،

«خوزستان در درازنای تاریخ، به نام‌های گوناگون خوانده شده است. در گذشته‌های دور، جزئی از کشور ایلام بوده است که پیشینه‌ی آن به هشت هزار سال پیش از میلاد می‌رسد. در آن زمان، خوزستان «حال تومی / هتم تی»، یعنی سرزمین خدایان و یا سرزمین مقدس نامیده می‌شد. این نام در نبشته‌های ایلامی کتیبه‌های هخامنشی و هم‌چنین کتیبه‌های محلی ایلام دیده شده است. در سده‌ی ۱۳ قبل از میلاد، در کتیبه‌های ایلامی و محلی، این منطقه به نام «انشان سوسکا»، یعنی کشورانشان و شوش نامیده شده است. نام انشان، در کتیبه‌های پارسی و انشانی به گونه‌ی «انزان» دگرگون شد. در این زمان، سوره‌های «ایده‌نگار» این منطقه را «نیم» و آکادی‌ها، «الامتو» می‌نامیدند. هخامنشیان چون با ایالات «اوژ» که

خوزستان



تاریخ

۱۳۸۰ : ۳۵ تا ۳۷.

اهواز بزرگ‌ترین شهرستان خوزستان است. شهر اهواز مانند بغداد در دو سوی رود کارون بنا شده است. مسجد جامع و بازارهای بزرگ و عمده‌ی شهر در قسمت جنوبی قرار دارند و قسمت شمالی مانند جزیره‌ای است که چندین نهر و شاخه‌هایی از رود کارون گرداگرد آن را فرا گرفته است. این دو قسمت به وسیله‌ی پل بزرگی از آجر و ساروج به هم متصل بودند [درفوزلی، ۱۳۸۰ : ۲۸۸].

از یادمان‌های تاریخی این استان می‌توان به موارد زیر اشاره کرد:

بقعه‌ی دانیال پیغمبر

بقعه‌ی دانیال پیغمبر در ساحل شرقی رودخانه‌ی «شاور» و روبه‌روی تپه‌ی ارگ شوش واقع شده است. این بقعه مدفن یکی از پیامبران بنی اسرائیل است و در حیاط دارد که در دور تا دور آن‌ها، حجره‌ها و ایوان‌هایی ساخته شده‌اند. بقعه در انتهای حیاط دوم قرار گرفته است. در این بقعه، ضریحی و در زیر آن، مرقدی با سنگ‌های زرد قدیمی بدون تزیینت و لوح قرار دارند. سقف محوطه‌ی بقعه که ضریح در آن قرار دارد، آینه‌کاری شده است و دریاچه‌های نورگیری روی هشت گوش زیر گنبد تعبیه شده است. بدنه‌ی گوشواره‌ها و بدنه‌های دیواری اندک ضریح، گچ‌بری

قدیمی دارد. پی‌های بقعه قدیمی و نظیر هستند. پیشانی ضلع شرقی بنای بقعه، کاشی‌کاری شده و عبارات «افوض امری الی الله» و «امن بشیخی علی الله بر آن نوشته شده است. گنبد بارگه دانیال پیغمبر به صورت کثیرالاضلاعی منش ضلعی و در ۲۵ ضلعه‌ی مغرب است که بر قاعده‌ی منور استوار شده و در سال

پنجم آموزش هنر
۲۳
دوره پنجم / شماره چهار
تابستان ۱۳۸۷



قلعه شوش

بیش از ۳۶۰۰ مترمربع است. در هر ضلع آن، شش ردیف ستون و در مجموع در داخل تالار ۳۶ ستون و هر یک از سه ایوان کاخ نیز ۱۲ ستون داشت. به این ترتیب، در کاخ در مجموع ۷۲ ستون وجود داشت. ارتفاع ستون‌های این کاخ نزدیک به ۲۰ متر بود [سلطان‌زاده، ۱۳۷۹: ۲۳ تا ۲۵].

پل قدیمی دزفول

پل قدیمی دزفول را می‌توان قدیمی‌ترین پل جهان دانست که هم اینک رابط دو شهر دزفول و اندیمشک است و در زمان ساسانیان احداث شد. این پل در زمان عضدالدوله دیلمی، صفویه، قاجاریه و اوایل دوره‌ی پهلوی بازسازی و مرمت شده است. در کنار پل و نزدیک به ساحل، آثار آسیاب‌های قدیمی مشهود است. این پل اکنون چهار دهانه‌ی بزرگ دارد که آب‌رو رودخانه هستند. بین هر دو دهانه‌ی بزرگ، یک طاق‌نمای کوچک بر سطح پایه‌ی جسمی قرار گرفته است که به وسیله‌ی پلکانی به سطح بستر پل می‌رسد [زنده‌دل، ۱۳۷۹: ۶۷ و ۶۸].

چغازنبیل

معبد زیگورات چغازنبیل که در ۴۵ کیلومتری جنوب شرقی شوش واقع است، در سال ۱۳۰۰ پیش از میلاد به طول ۱۳۰۰ و عرض ۱۰۰ متر ساخته شد. این مجموعه که در فاصله‌ی ۲ کیلومتری رود دز قرار دارد، بعدها به نام «دوراوتاش» یا شهر «اونتاش‌گال» مشهور است.

این شهر یادگار تمدن عیلام جدید است و سه حصار تودرتوی خشتی دارد. دروازه‌ی اصلی آن روی حصار بزرگ در جبهه‌ی شرقی واقع است. در حد فاصل حصار اول و دوم، کاخ‌های شاهی و

راهرو یا حدود ۱۰۰ پا طول، یک تالار بزرگ و یک کوشک سه‌ایوانی و دیوارهای حاوی دیوارنگاره وجود دارد» [اسکارچیا، ۱۳۷۶: ۳۳].

کاخ آپادانا

کاخ آپادانا یا (کاخ یار) داربوش که تقریباً در میانه‌ی جبهه‌ی غربی صفه‌ی تخت جمشید قرار دارد، مهم‌ترین بنای این مجموعه به شمار می‌آید و به نظر می‌رسد، نخستین بنای مهم ساخته شده در این عرصه بوده است. ساختن این بنا که از حدود سال ۵۱۵ قبل از میلاد به فرمان داریوش آغاز شده نزدیک به ۳۰ سال طول کشید و در زمان خشایارشا پایان یافت. در مرکز این کاخ، تالاری ستون‌دار و مربع شکل وجود دارد که در سه جانب آن (جبهه‌های شمالی، شرقی و غربی) ایوانی ستون‌دار و در جانب جنوبی، فضاها و اتاق‌های سکونتگاهی و خدماتی قرار دارند.

در چهار گوشه‌ی بنا چهار فضای برج مانند با نقشه‌ای مربع شکل وجود دارد. این کاخ بالاتر از سطح صفه قرار دارد و با چند پله به روی آن می‌رفتند. اندازه‌ی هر یک از اضلاع تالار مربع شکل ۶۰/۵ متر و مساحت آن اندکی

۱۳۳۰ هـ. ق دو گلدسته به آن افزوده شده است [زنده‌دل، ۱۳۷۹: ۱۰۲].

ایوان کرخه

خرابه‌های شهری در عهد ساسانی در خوزستان و بقایای ابنیه و استحکامات نظامی مفصل عهد شاپور دوم ساسانی است که در حدود ۲۶ کیلومتری شمال غربی شوش در کرانه‌ی راست رودخانه‌ی کرخه قرار دارد [دهخدا، ۱۳۳۸: ۶۰۰]. در محل به «کوت کرخه» معروف است. نام درست این مکان ایوان کرخه است و به همین نام نیز در فهرست آثار ملی ایران به ثبت رسیده است. در کنار این ایوان، بقایای باروی عظیمی دیده می‌شود که محوطه‌ی کاخ را محصور کرده و در هر طرف، دروازه‌هایی دارد. از روی نیمه‌ی باقی مانده‌ی این کاخ ویران چنین برمی‌آید که ساختمان بر فراز باروی شرقی این محوطه وجود داشته است. طاق هلالی آجری و سایر آثار آن نشان می‌دهد که تالاری باشکوه بوده و مراسم درباری پادشاهان ساسانی در آن انجام می‌شده است [زنده‌دل، ۱۳۷۹: ۵۹].

«شاپور دوم آن را برای حفظ آثار قصر سلطنتی به گونه‌ی قلعه‌ای مستحکم و برج و بارودار درآفکند. در این جا دو

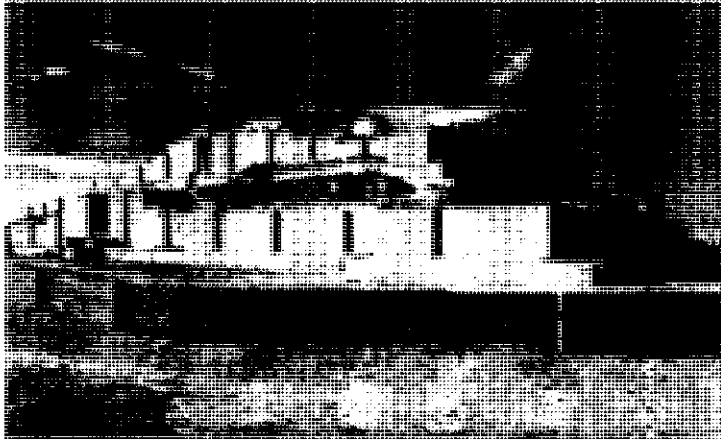


سفال خوزستان هزاره چهارم ق. م

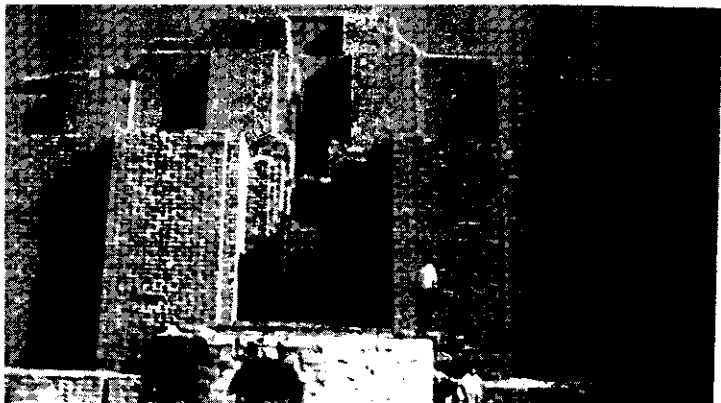




پل دزفول



چغازنبیل

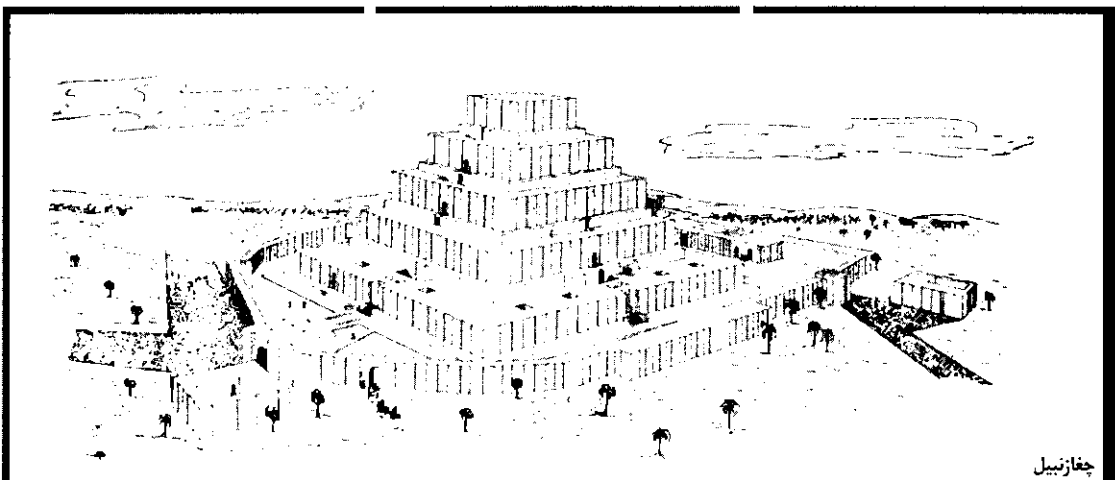


چغازنبیل

آرامگاه‌های سلاطین عیلام قرار دارند. بین حصار دوم و سوم، بقایای تصفیه‌خانه‌ی آب واقع شده است. تصفیه‌خانه‌ی آب چغازنبیل از جمله قدیمی‌ترین تأسیسات آب‌رسانی به شمار می‌رود. آب آن از رودخانه‌ی کرخه و از فاصله‌ی ۴۵ کیلومتری، با حفر و احداث کانالی تأمین شده است [همان، ص ۷۸].

در مرکز حصار سوم، معبد اصلی (زیگورات) قرار دارد که ابعاد آن ۱۰۵×۱۰۵ متر و مربع کاملی است. اضلاع آن در جهات اصلی شرقی، غربی، شمالی و جنوبی واقع شده‌اند. اصل این معبد با به کارگیری میلیون‌ها آجر و در پنج طبقه ساخته شده بود که در حال حاضر دو طبقه از آن باقی مانده است. ارتفاع آن در گذشته حدود ۵۲ متر بود. طبقات این معبد برخلاف تمامی زیگورات‌های بین‌النهرین روی هم ساخته نشده‌اند، بلکه هر طبقه مستقلاً از سطح زمین به بالا احداث شده است؛ به غیر از طبقه‌ی پنجم که مرتفع‌ترین طبقه محسوب می‌شود و جایگاه قراردادن بت‌های آن زمان بوده است. روی دیواره‌های معبد، آجرهایی به خط میخی مشاهده می‌شوند که همگی دارای متنی یکسان هستند، بیانگر نام پادشاه و هدف او از ساخت این معبد [همان، ص ۷۹-۷۸].

عملیات ساختمانی و برپایی این زیگورات حداقل در دو مرحله‌ی متوالی شناسایی شده است. در زیگورات چغازنبیل، مبعدی کشف شد (معبد انیشویشناک A) که در ضخامت طبقه‌ی اول ساخته شده بود. شواهد و قرائن نشان می‌دهند که این معبد برای مدت کوتاهی فعال بوده و کاربری داشته است. سپس تمام فضاهای آن مملو و مسدود شده و معبد زیر این کوه مصنوعی خشت خام



چغازنبیل

صنایع دستی

صنایع دستی خوزستان، خاصه منسوجات و صنعت حریربافی در گذشته رونق فراوان داشت. اکنون عبا بافی در شوشتر و اطراف آن متداول است و جاجیم بافی در شادگان رواج دارد. از صنایع دستی استان می توان از: قالی بافی، زرگری، قلاب دوزی، و جاجیم، گلیم، حصیر و بوریا بافی یاد کرد [زنده دل، ۱۳۷۹: ۱۱۰ و ۱۱۱].

بوریا بافی: بوریا بافی در ایران حتی امروز هم پیشه‌ی مهمی به شمار می رود. بوریا در ساختن سقف خانه های گلی به کار می رود. بوریا باف، خیزران (نی هندی) و یانی را بقچه ای (عدلی - بسته ای) می خرد. نخستین گام، تمیز کردن ساقه است. او باداس، ریشه و سر نی را می زند. سپس روی نی ها آب می ریزد تا نرم شوند و با نیمه کوب ساقه ها را می کوبد تا تخت شوند. پس از کوبیدن خیزران ها، آن ها را می شکافد. بعد روی زمین می نشیند و تعدادی ساقه های شکافته و تخت شده را در کنار هم می چیند و با استفاده از نوعی بافت جناغی و یک «پود» خیزران و یانی را با زاویه ی قائمه می بافت. سرانجام، ته ساقه ی پود بافته شده را پیچ می دهد تا لبه های آن محکوم باشند [ابراهیم زاده، ۱۳۷۲: ۱۹۷ و ۱۹۸].

شروع و به آن ها منتهی می شد. اما تنها یک دروازه، یعنی دروازه ی جنوب غربی، به پلکانی باز می شد که این پلکان با گذشتن از تمام طبقات، به معبد اعلا می رسید. ابعاد دروازه ها مثل هم بودند. پله های آن ها آجری بودند و با لایه ای از سنگ چین حفاظت می شدند [همان، ص ۶۵].

موزه ی شوش

موزه ی شوش با ۵۵۰ مترمربع زیر بنا، در میان باغی به وسعت ۱۴۶۳۵ مترمربع و بر سر راه قلعه ی باستانی شوش و روبه روی بقعه ی دانیال نبی قرار دارد. نمای بنای موزه ی شوش آجری است. بنای اولیه ی موزه هم زمان با شروع حفاری های شوش و با به کارگیری بخش معتابهی از آجرهای به دست آمده از حفاری های شوش و چغازنبیل، ساخته شده و طی سال های بعد قسمت هایی نیز به آن افزوده شده است. موزه ی شوش در سال ۱۳۴۵ گشایش یافت. آثار این موزه به دوره ی پیش از عیلام تا دوره ی اسلامی تعلق دارد. موزه ی شوش دارای شش تالار بزرگ است و تمامی آثار به نمایش درآمده در آن، حاصل حفاری های منطقه ی شوش و چغازنبیل است [زنده دل، ۱۳۷۹: ۱۱۲ و ۱۱۳].

مدفون شده است [گیرشمن، ۱۳۷۳: ۴۳]. قسمت شرقی طبقه ی اول از جبهه ی جنوب شرقی زیگورات، دربرگیرنده ی معبد دیگری است (معبد B) که آن هم به اینشوشیناک هدیه شده بود و رودی آن برخلاف معبد قبلی، به صحن بیرونی باز می شد. لذا این معبد در تمام دوره ی فعال بودن برج فعالیت داشته است [همان، ص ۴۴].

گیرشمن می نویسد: «این معبد شامل پنج اتاق بوده که همه ی آن ها در یک ردیف قرار داشته اند. در رواق آن و در مقابل در ورودی، سکویی به ارتفاع ۱/۰۵ متر، مرکب از ده رج آجر با سطح سفید کرده وجود داشته است.

در قسمت پایین، در یک لنگه ی آن که مزین به چندین ردیف میله ی شیشه ای سفید و سیاه بود، هنوز هم سرپا بود، ولی مقاومت چوب از بین رفته و نزدیک به پودر شدن بود. چفت و بست آن نشان می داد که در ساختن آن نهایت دقت به کار رفته است. محور چرخشی این در که به یک پاشنه سنگی منتهی می شد، در کاسه ای سگی قرار می گرفت که در حکم لولای در بود [همان، ص ۴۵ و ۴۶].

زیگورات دارای چهار ضلع بود و در وسط هر یک از اضلاع آن، دروازه ای وجود داشت. این دروازه ها تقریباً شبیه هم بودند مثل تعداد پله ها که از صحن



میناکاری: هنر میناکاری هنوز در

شهر اهواز رایج است. میناکاری در این شهر روی زیورآلات طلا و نقره انجام می‌شود. در ایام قدیم، قشر کم‌درآمد از زیورآلات و رشویی نیز استفاده می‌کردند.^۳

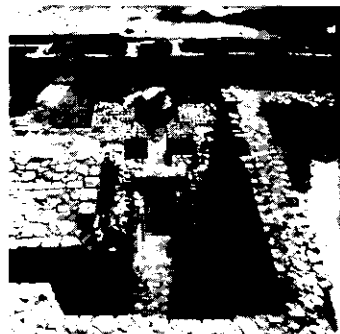
پی نوشت

1. Logogram
2. Nim

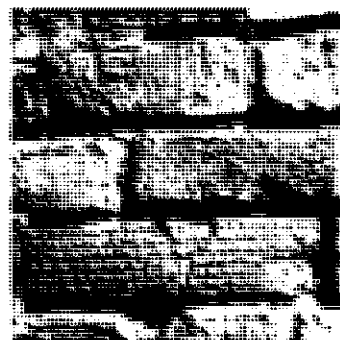
۳. در شماره‌ی هشتم مجله‌ی «رشد آموزش هنر» (ص ۱۲). در مقاله‌ای با عنوان «نگاهی به میناکاری اهواز». به قلم فریبا باقری. این هنر به‌طور کامل توضیح داده شده است.

منابع

۱. افسار سیستانی، ایرج. آثار باستانی و تاریخی خوزستان. انتشارات روزبه. ۱۳۸۰.
۲. رضوی درفولی، سید احمد. شوشستان یا خوزستان. انتشارات نوید. شیراز. ۱۳۸۰.
۳. زنده‌دل، حسن و دستیاران. استان خوزستان. نشر ایرانگردان. تهران. ۱۳۷۹.
۴. اسکارچیا، جیان روبرتو. تاریخ هنر ایران (ج ۱۳): اماکن هنری ایران). ترجمه‌ی دکتر یعقوب آژند. انتشارات مولی. ۱۳۷۶.
۵. گیشمن، جفازنبیل. ترجمه‌ی اصغر کریمی. شرکت انتشارات علمی و فرهنگی. ۱۳۷۲.
۶. سلطان‌زاده، حسین. تخت جمشید. دفتر پژوهش‌های فرهنگی. تهران. ۱۳۷۹.
۷. دهخدا، علی‌اکبر. لغت‌نامه (ج ۵). سازمان چاپ دانشگاه تهران. ۱۳۴۸.
۸. وونف، هالن ای. منابع دستی کهن ایران. ترجمه‌ی دکتر سیروس ابراهیم‌زاده. شرکت انتشارات و آموزش انقلاب اسلامی. ۱۳۷۲.



جفازنبیل شوش



کتیبه‌های عیلامی جفازنبیل



جفازنبیل



پل معلق اهواز



آزمگاه دانیال نبی، شوش

رشد آموزش هنر
دوره پنجم / شماره چهار
تابستان ۱۳۸۲