

تعاون و کشاورزی، سال نهم، شماره ۳۷، بهار ۱۴۰۰

بازطراحی چارچوب معیشت پایدار (SLA) با رویکرد روستا تعاون با استفاده

از روش بیزی

البرز محمدی^۱، مریم امیدنی نجف‌آبادی^{۲*}، علیرضا پور سعید^۳

تاریخ دریافت: ۱۳۹۹/۱۱/۱۵ تاریخ پذیرش: ۱۴۰۰/۲/۱۵

چکیده

معیشت پایدار در دهه ۱۹۸۰ به‌عنوان یک رویکرد جدید در میحث توسعه روستایی و باهدف کاهش و ریشه‌کنی فقر روستایی مطرح شد. دستیابی به معیشت پایدار روستایی، بدون توجه به دارایی‌ها و سرمایه‌های معیشت در روستاها امکان‌پذیر نیست. پژوهش حاضر از نظر هدف کاربردی و از لحاظ گردآوری داده‌ها از نوع پیمایشی محسوب می‌شود و باهدف طراحی الگوی معیشت پایدار (تأثیر سرمایه‌های معیشتی) با رویکرد روستا تعاون انجام شد. جامعه آماری پژوهش حاضر را مدیران تعاونی‌های طرح روستا تعاون تشکیل می‌دهند ($N=405$) که با استفاده فرمول کوکران و روش نمونه‌گیری انتساب متناسب ۱۹۸ نفر از آن‌ها مطالعه شدند. از پرسشنامه‌های محقق ساخته به‌عنوان ابزار گردآوری داده‌ها در این تحقیق بهره گرفته شد. روایی محتوایی و صوری پرسشنامه به‌وسیله پانل متخصصان تأیید شد. با استفاده از پیش‌آزمون و محاسبه ضریب آلفای کرونباخ از پایایی آن اطمینان حاصل گردید. یافته‌ها نشان داد، متغیرهای سرمایه مالی (۰/۴۱۹)، سرمایه فیزیکی (۰/۴۰۲)، سرمایه اجتماعی (۰/۳۱۴)، سرمایه انسانی (۰/۲۵۶) و سرمایه طبیعی (۰/۲۲۲)، به ترتیب مؤثرترین متغیرها بر معیشت پایدار اعضای تعاونی‌های تحت پوشش طرح روستا تعاون می‌باشند. نتایج به‌دست‌آمده از تحلیل یافته با استفاده از روش بیزی (Baysian SEM) نشان داد که میزان پایداری و استمرار در کسب‌وکار در سرمایه مالی، دسترسی به وسایل ارتباطی، در سرمایه فیزیکی، مشارکت در فعالیت‌های مرتبط با بحران‌های اجتماعی در سرمایه اجتماعی، علاقه به کار جدید و نوآوری در سرمایه انسانی و امکانات بالقوه طبیعی روستا برای گردشگری در سرمایه طبیعی بیشترین تأثیر را روی معیشت پایدار داشته‌اند.

واژه‌های کلیدی: سرمایه‌های معیشتی، پایداری معیشت، روستا تعاون، تحلیل بیزی

۱. دانشجوی دکتری ترویج و آموزش کشاورزی، واحد علوم و تحقیقات، دانشگاه آزاد اسلامی، تهران، ایران.

۲. دانشیار گروه اقتصاد، ترویج و آموزش کشاورزی، واحد علوم و تحقیقات، دانشگاه آزاد اسلامی، تهران، ایران

m.omidi@srbiau.ac.ir

* نویسنده مسئول

۳. دانشیار گروه ترویج و آموزش کشاورزی، واحد ایلام، دانشگاه آزاد اسلامی، ایلام، ایران.

مقدمه

طراحی و اجرای سیاست‌های جامع توسعه روستایی اساس توانمندسازی و بهبود پایداری معیشت خانوارهای روستایی است (Jiao et al., 2017). لازمه رسیدن به توسعه، توجه به روستاها و بخش روستایی به‌عنوان بخش پایه است (IBRD, 2008). عدم توجه به فضاهای روستایی، بی‌توجهی به معیشت روستائیان و بی‌توجهی به توان و امکانات تولیدی نواحی روستایی از مشکلات اساسی عدم دستیابی به توسعه روستایی است. از دیدگاه بسیاری از نویسندگان و سازمان‌های عمده توسعه بین‌المللی برای توسعه جوامع محلی، یکی از چارچوب‌هایی که می‌تواند به‌صورت جامع، راهبردهای افراد در شرایط آسیب‌پذیری، با در نظر گرفتن معیشت آن‌ها را توضیح دهد و به‌صورت یک سیستم پویا هم مداخلات خارجی و هم فعالیت ساکنان روستایی را در نظر بگیرد، رویکرد معیشت پایدار روستایی است. بر اساس رویکرد معیشت پایدار سرمایه‌های خانوار برای بهبود بخشی به شرایط محل زندگی خود دربرگیرنده طیف وسیعی از سرمایه‌های طبیعی، فیزیکی، انسانی، مالی و اجتماعی است (Tang et al., 2013). اساس توسعه انسانی و توسعه اقتصادی بر معیشت استوار است. معیشت شامل همه کارهایی می‌شود که افراد انجام می‌دهند تا گذران زندگی کنند. معیشت مشتمل بر توانایی‌ها، دارایی‌ها (هر دو بعد مادی و منابع اجتماعی) و فعالیت‌های است که برای زندگی لازم است (افتخاری و همکاران، ۱۳۹۰).

منابع معیشتی عبارت‌اند از میزان و وضعیت دارایی‌های فیزیکی، مادی، اجتماعی، انسانی و طبیعی (جمعه پور و احمدی، ۱۳۹۰؛ Wilson et al., 2006). معیشت به مفهوم تفکر در مورد دسترسی به دارایی‌ها و مدیریت برای نگهداری آن‌ها است. معیشت به معنی زندگی زنده‌بودن، توانایی‌ها، دارایی‌ها و فعالیت‌هایی است که برای زندگی زنده‌بودن موردنیاز است (Chambers & Conway, 1992) و نیز، اساس توسعه انسانی و توسعه اقتصادی بر معیشت استوار است. معیشت شامل همه کارهایی است که افراد انجام می‌دهند تا گذران زندگی کنند (Helmor & Sing, 2003). پژوهشگران معتقدند که مردم در نواحی در حال پیشرفت و کشورهای جهان سوم، معیشت خود را از میان مجموعه‌ای از دارایی‌ها و سرمایه‌ها شکل می‌دهند و شناخت معیشت آن‌ها از طریق شناخت این چارچوب امکان‌پذیر خواهد بود (Weldegebrial Gebru, 2012).

مبانی نظری

مباحث فقر، پایداری، سامانه‌های معیشتی روستا و تنوع‌بخشی آن‌ها و تمرکز و تأکید بر فرآیند مشارکت و ماهیت فقر، پس از انتشار گزارش سالیانه امنیت غذایی (۲۰۰۰) منجر به رسمیت رویکرد معیشت پایدار شد (Shen, 2009). معیشت زمانی پایدار است که بتواند توانایی‌ها و دارایی‌های را در حال و آینده حفظ کند و یا آن را افزایش دهد (Babulo et al., 2008). معیشت پایدار از ابعاد کلیدی پارادایم توسعه پایدار روستایی است که در آن، توجه جدی به معیشت و تحول آن و نیز شیوه‌های برطرف کردن چالش‌های آن از ضروری‌ترین ابعاد کاهش فقر روستایی و توسعه روستایی به شمار می‌رود (سجاسی قیداری و صادقلو و پالوج، ۱۳۹۲). این رویکردی غیر بخشی، جامع، مردم محور (Morse & McNamara, 2013) و منطبق بر واقعیت و مشارکتی است که با توانمندسازی روستائیان فقیر ظرفیت‌های معیشتی آن‌ها را تقویت می‌کند (Scoones, 2009). تعداد زیادی از سازمان‌ها از رویکرد و چارچوب معیشت پایدار استفاده کرده‌اند. این چارچوب به‌عنوان یک چارچوب برنامه‌نویسی استفاده شده است. (UNDP) برای تجزیه و تحلیل، طراحی، نظارت و ارزیابی برنامه‌نویسی و برای ادغام پایداری محیط‌زیست (Department for International Development). دپارتمان توسعه بین‌الملل (DFID) تلاش کرده است تا به‌کارگیری اصول توسعه مرتبط با SLA، نتایج کاهش فقر را پیش ببرد (افراد محور، پاسخگو، چند سطحی، مشارکت، پایداری، پویا) (Morse et al., 2013).

رویکرد معیشت پایدار که چارچوب و ابزارهایی برای درک پیچیدگی معیشت مردم و پاسخ‌های مناسب به این پیچیدگی‌ها بوده در اواخر دهه ۱۹۹۰ باهدف پیشرفت و در جهت فقرزدایی از اجتماعات روستایی به وجود آمد (Horsley et al., 2015) رویکرد موصوف یک چارچوب وسیعی برای ارزیابی ابعاد مختلف پایداری پیشنهاد نمود (Smith et al., 2001). این چارچوب بر یک رویکرد مردم محور بر مبنای ۵ جزء کلیدی رویکرد معیشت پایدار تأکید می‌کند، این ۵ جزء کلیدی عبارت‌اند از: دارایی‌های معیشتی، ساختارها و فرآیندهای تحول‌زا، آسیب‌پذیری، نتایج معیشتی، راهبردهای معیشتی (Peng et al., 2017). در هسته رویکرد معیشت پایدار، دارایی‌های (سرمایه‌ها) افراد قرار دارند (Morse & McNamara, 2013). رویکرد معیشت پایدار از بستر نظریه گسترده توسعه روستایی (extensive rural development theory) برخاسته است. رویکرد معیشت پایدار به فعالیت‌های توسعه کمک می‌کند که مردم محور (تمرکز روی اولویت‌های مردم فقیر)، پاسخگو و مشارکتی (گوش دادن و پاسخ به اولویت‌های معیشتی شناسایی شده از سوی خود

مردم فقیر)، چند سطحی (کار در سطوح مختلف برای کاهش فقر)، هدایت شده (با کمک بخش‌های دولتی و خصوصی)، پویا (پاسخ انعطاف‌پذیر به مردم در شرایط گوناگون) و پایدار (ایجاد توازن اقتصادی، نهادی و پایداری اجتماعی و زیست‌محیطی) باشند (مطیعی لنگرودی و همکاران، ۱۳۹۰). سرمایه‌ها جزء اساسی از معیشت افراد به‌خصوص قشر فقیر می‌باشند. مردم نیازمند این سرمایه‌های متفاوت هستند تا به اهداف تعریف‌شده‌شان برسند (جمعه پور و کیومرث، ۱۳۹۱). در واقع، سرمایه‌های معیشت، هسته مرکزی معیشت پایدار را شکل می‌دهد و برای جوامع فقیر محلی عواملی بنیادی به شمار می‌رود (قدیری معصوم و همکاران، ۱۳۹۴).

در هسته رویکرد معیشت پایدار، دارایی‌های (سرمایه‌ها) افراد قرار دارند (Morse & McNamara, 2013) که بهبود آن‌ها لازمه دستیابی به معیشت پایدار تلقی می‌شود (عبدالله زاده و همکاران، ۱۳۹۴) که این سرمایه‌ها هرکدام در جای خود می‌تواند برای حل بحرانی چاره‌ساز باشند (Elasha et al., 2005). توانایی افراد برای گریختن و رهایی از فقر، بستگی به دسترسی و میزان دارایی‌های آن‌ها دارد و این دارایی‌ها هستند که چگونگی، تنوع و میزان آن‌ها، تعیین‌کننده گزینه‌های معیشتی مختلف و درنهایت، معیشت پایدار افراد است (Peng et al., 2017).

با تدوین طرح روستا تعاون به‌عنوان طرح ملی توسعه اشتغال روستایی با مشارکت مردم محلی، به دنبال تحقق اهدافی نظیر ایجاد فرصت‌های شغلی جدید، کاهش هزینه‌های تولیدات روستایی و رفع نیازهای مشترک از طریق صرفه‌جویی به مقیاس با مشارکت نهادهای محلی و معتمدین روستاها در فرآیند سرمایه‌گذاری و اشتغال، ایجاد مکانیسم تکمیل زنجیره‌های ارزش و تأمین در تولید محصولات روستایی، ساماندهی بازاریابی و فروش محصولات روستایی و نگاه توسعه‌ای به فعالیت و سرمایه‌گذاری در روستاها با تخصیص اعتبار ارزان‌قیمت برای توسعه و تقویت بنیه اقتصادی جامعه روستایی است (وزارت تعاون، کار و رفاه اجتماعی، ۱۳۹۶). از مهم‌ترین و تأثیرگذارترین بسترهای پیشبرد اهداف توسعه در نواحی روستایی به‌خصوص در کشورهای در حال توسعه، شناخت وضعیت معیشت خانوارها و میزان دسترسی آن‌ها به سرمایه‌های معیشت است (بریمانی و همکاران، ۱۳۹۵). بر اساس سرشماری سال ۱۳۹۵ در کشور، تعداد افراد روستایی ۲۰/۷ میلیون نفر است (مرکز آمار ایران، ۱۳۹۵)، بنابراین، سنجش وضعیت سرمایه‌های معیشت روستائیان گام اول در دستیابی به اهداف توسعه روستایی است. بر این اساس، تحقیق حاضر باهدف سنجش سرمایه‌ها در بهبود معیشت پایدار جوامع روستایی با رویکرد روستا تعاون انجام گرفته است.

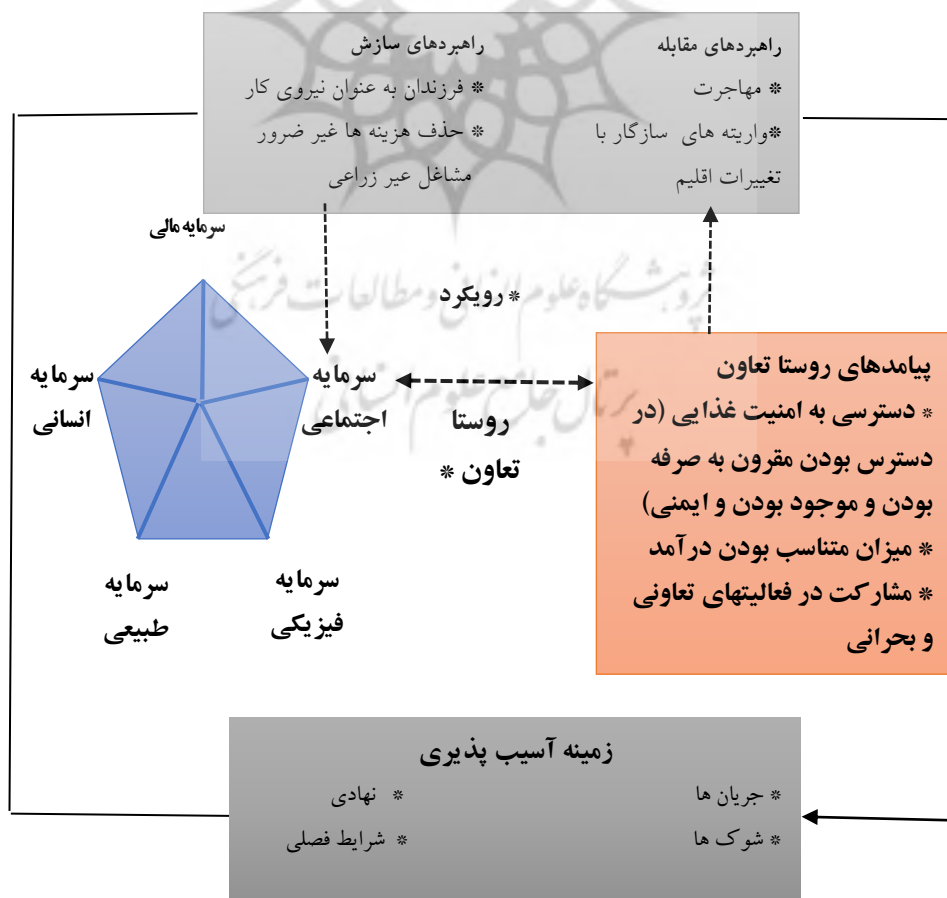
پیشینه پژوهش

در این بخش به مطالعاتی که به طور مستقیم و غیرمستقیم با نتایج مطالعه حاضر ارتباط داشتند پرداخته شده است. (Li et al., 2020) نتایج این مطالعه نشان می‌دهد که شاخص‌های تاب‌آوری معیشتی، دارایی‌های فیزیکی و سابقه کار قبلی، نقش اساسی در راهبردهای معیشت خانوار جهت پیگیری فعالیت‌های غیر کشاورزی ایفاء می‌نماید، درحالی‌که درآمد ثابت، سرمایه اجتماعی منجر به ایجاد تنوع در راهبردهای معیشتی می‌گردد (Cheruiyot, 2020). نتایج این مطالعه نشان داد که رویکرد معیشت مشارکتی روش مؤثری در ارزیابی نیازهای ترویجی کشاورزی در روستاهای مناطق محروم است (Udayakumara & Shrestha, 2011). نتایج بیانگر این بود که در طی دو دهه دارایی‌های معیشتی، یعنی سرمایه‌های فیزیکی، انسانی و اجتماعی، افزایش یافته، درحالی‌که دسترسی به سرمایه‌های طبیعی و مالی به طور قابل توجهی کاهش یافته است. یافته‌های تحقیق (Motsholapheko et al., 2011) نشان داد به طور کلی دسترسی مردم به سرمایه‌های طبیعی بالا، اما چهار سرمایه مالی، فیزیکی، انسانی و اجتماعی پایین بود (Asmah, 2011). تیلت و همکاران طی مطالعات خود یادآوری کرده‌اند که خانوارهای روستایی که دارای فعالیت‌های کشاورزی متنوعی بوده‌اند با روستاها و خانوارهای فاقد این اصل، در شاخص‌ها و دارایی‌های معیشتی (اقتصادی، اجتماعی، انسانی)، متفاوت‌اند و تأکید بر متنوع سازی اقتصاد روستاها برای تحقق معیشت پایدار روستاییان مهم‌ترین راهکار کاربردی پژوهش آن‌ها است (Tilt et al., 2009). نتایج مطالعه پیشین (Soini, 2005) نشان داد تنها سرمایه مالی رابطه مثبت معنی‌دار با پیامد دارد. سرمایه طبیعی رابطه مثبت دارد ولی از لحاظ آماری معنی‌دار نیست. سرمایه اجتماعی و انسانی با پیامد معیشت رابطه‌ای ندارند. نتایج مطالعه (Jiao et al., 2017) نشان می‌دهد که دسترسی خانوارها به استراتژی‌های پاداش بیشتر مانند آموزش، مالکیت دارایی‌های فیزیکی و دسترسی به زیرساخت‌ها بر معیشت پایدار تأثیر می‌گذارد.

نتایج مطالعه حیدری ساریان و همکاران (۱۳۹۸) نشان داد که مهم‌ترین عوامل بهبود معیشت پایدار از دیدگاه روستاییان در منطقه مورد مطالعه شامل چهار مؤلفه (کارآفرینی و تقویت زیرساخت اقتصادی، حمایت از طرف عرضه و اقدام مداخله‌ای دولت، تقویت سرمایه اجتماعی و توانمندسازی اجتماعی و مدیریت زیست‌محیطی و تقویت زیرساخت فیزیکی) است. یافته‌های تحقیق اعظمی و همکاران (۱۳۹۷) نشان داد که سرمایه‌های مالی، انسانی، طبیعی، و اجتماعی به ترتیب بیشترین اثر را بر سطح معیشت خانوارهای آبریز پرور داشته است. نتایج تحقیق سجاسی قیداری و همکاران (۱۳۹۵) نشان دادند که سهم دارایی

اجتماعی در قیاس با سایر دارایی‌های معیشتی در بین روستاهای هدف بیشتر است که نشان از یکپارچگی و انسجام اجتماعی در بین روستاهای مورد مطالعه است. حیاتی و همکاران (۱۳۹۴) با بررسی سازه‌های مؤثر بر معیشت پایدار روستایی از دید کشاورزان استان کرمانشاه نشان دادند که هر پنج دسته سازه انسانی، اجتماعی، اقتصادی، زیست‌محیطی و فیزیکی به‌نوعی با پایداری معیشت از دیدگاه کشاورزان رابطه داشته‌اند. یافته‌های تحقیق سلمانی و همکاران (۱۳۹۰) نشان داد که سرمایه‌های طبیعی و اجتماعی در میان خانوارهای غیر مهاجر بیشتر و در مقابل سرمایه‌های فیزیکی، انسانی و مالی در میان خانوارهای مهاجر بالاتر است و میانگین سرمایه کلی نیز در خانوار مهاجر بالاتر از خانوارهای غیر مهاجر است. مطیعی لنگرودی و همکاران (۱۳۹۰) نشان دادند که بازگشت مهاجران ماهر به روستاها در مؤلفه‌ی سرمایه‌های انسانی، مالی، فیزیکی، اجتماعی و طبیعی تأثیر مثبتی به همراه داشته است. ودادی (۱۳۹۰) در مطالعه خود نشان داد که سرمایه‌های مالی، انسانی، طبیعی و اقتصادی کشاورزان با یکدیگر متفاوت بوده و از لحاظ اجتماعی نسبتاً بالا می‌باشند، ولی دسترسی بیشتر آن‌ها به خدمات مؤسسه‌های بیرونی چندان بالا نیست.

شکل ۱. مدل مفهومی تحقیق



توجه به پیشینه تحقیق، در ایران توسعه روستایی تنها وقتی محقق خواهد شد که مبتنی بر مشارکت محلی با حضور همه بازیگران توسعه محلی باشد. در طرح روستا تعاون با توجه به قابلیت‌های بخش تعاونی در سازمان‌دهی و ساماندهی افراد روستایی از طریق تسهیلگری با نیم‌نگاهی به اشتغال به دنبال افزایش درآمد و سطح معیشت افراد مستقر در روستا است. از سوی دیگر، رویکرد معیشت پایدار در طول سال‌های گذشته، بهترین روش برای پرداختن به مسائل فقر و توانمندسازی فقرا بوده (Tang et al., 2013) و تلاش می‌کند تا عوامل اصلی که روی معیشت روستایی اثر می‌گذارند را شناسایی کند که می‌توان این مهم را در طرح روستا تعاون که کاری مشارکتی است، پیگیری نمود. لذا، با توجه به آنچه بیان گردید؛ نیاز به طراحی الگوی معیشت پایدار (با رویکرد روستا تعاون) است.

روش شناسی

این پژوهش از نظر هدف؛ کاربردی، از لحاظ کنترل متغیرها، غیرآزمایشی و از لحاظ گردآوری داده‌ها میدانی است. در این مطالعه از روش مدل‌سازی معادلات ساختاری بیزی استفاده شده است. جامعه آماری تحقیق شامل کلیه مدیران ۱۳۵ شرکت تعاونی روستایی مجری طرح روستا تعاون که تعداد آن‌ها ۴۰۵ نفر است، است. این مدیران در سال ۱۳۹۸ و ۱۳۹۹ در سطح تمام شرکت‌های تعاونی طرح روستا تعاون در ۵ طبقه تعیین شده و با روش نمونه‌گیری تصادفی از نوع طبقه‌ای با انتساب متناسب انتخاب شدند. در واقع، بر اساس تقسیمات جغرافیایی، کل کشور به پنج طبقه (منطقه جغرافیایی) شمال، جنوب، غرب، شرق و مرکز تقسیم گردیده و از هر منطقه یک استان به صورت تصادفی ساده انتخاب شده و مورد بررسی و مطالعه قرار گرفتند. و با استفاده از جدول مورگان، حجم نمونه آماری ۱۹۸ به شرح جدول شماره (۲) انتخاب شدند.

جدول ۱. حجم جامعه و نمونه پژوهش به تفکیک منطقه جغرافیایی

منطقه جغرافیایی	حجم جامعه	حجم نمونه
شمال ایران	۵۷	۲۸
غرب ایران	۱۱۱	۵۴
شرق ایران	۹۰	۴۴
جنوب ایران	۷۲	۳۵
مرکز ایران	۷۵	۳۷
کل	۴۰۵	۱۹۸

برای جمع‌آوری اطلاعات از دو روش عمده اسنادی و میدانی استفاده گردید. در مرحله میدانی از ابزار پرسشنامه استفاده می‌شود. به‌منظور پاسخگویی به مسئله تحقیق و اهداف موردنظر در پژوهش، پرسشنامه به‌عنوان ابزار اصلی تحقیق طراحی گردید. در پرسشنامه تمامی سؤالات به‌جز ویژگی‌های شخصی، در قالب طیف لیکرت ۵ امتیازی (۱=کاملاً نامناسب، ۲=نامناسب، ۳=نسبتاً نامناسب، ۴=مناسب و ۵=کاملاً مناسب) مورد طراحی شدند. پرسشنامه طراحی شده مشتمل بر ۶ بخش است.

بخش اول سرمایه مالی با ۷ گویه، بخش دوم سرمایه اجتماعی ۸ با گویه، بخش سوم سرمایه انسانی با ۵ گویه، بخش چهارم سرمایه طبیعی با ۵ گویه، بخش پنجم سرمایه فیزیکی با ۵ گویه و بخش ششم معیشت پایدار (متغیر وابسته) با ۶ گویه است. به‌منظور تعیین روایی پرسشنامه، از نقطه نظرات و پیشنهادها چند تن از صاحب‌نظران استفاده گردید و پس از اصلاحات لازم، اطمینان حاصل شد که سؤالات مطرح‌شده توانایی و قابلیت اندازه‌گیری محتوی و خصوصیات موردنظر در تحقیق را دارا می‌باشند. برای ارزیابی پایایی پژوهش، تعداد ۳۰ پرسشنامه توسط گروه جداگانه‌ای در جامعه آماری مشابه با جامعه آماری تحقیق (استان البرز) تکمیل گردید. سپس، مقدار آلفای کرونباخ آن (۰/۷۳) الی (۰/۸۵) محاسبه شد. با توجه به داده‌های فوق همان‌طور که ملاحظه می‌شود میزان ضرایب برای مجموع متغیرها در حد قابل قبول بوده که نشان می‌دهد مقیاس‌های به کار گرفته‌شده از ثبات و پایایی قابل قبولی برخوردارند. بنابراین، در ارزیابی مدل اندازه‌گیری روایی و پایایی نشانگرها تأیید شد.

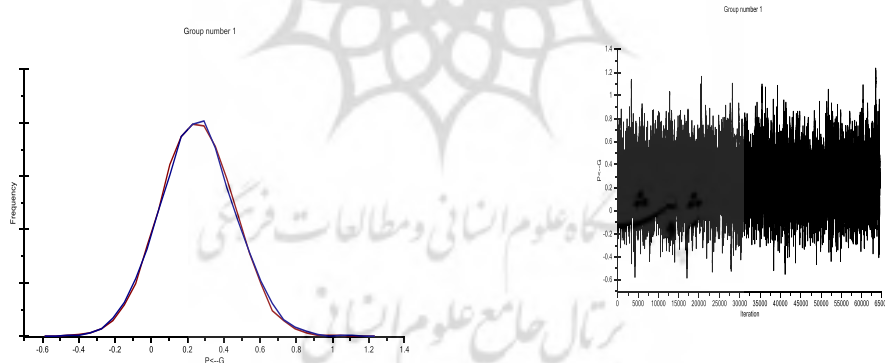
تجزیه و تحلیل داده‌ها در دو بخش، توصیفی و استنباطی انجام گرفت. آمار توصیفی مورد استفاده در این تحقیق فراوانی، میانگین و انحراف معیار و از تحلیل رگرسیون خطی به‌عنوان آمار استنباطی استفاده شد. محققان از نرم‌افزار SPSS22 برای این منظور بهره گرفتند. با استفاده از مدل منطقی^۱ طرح روستا تعاون را در این مطالعه بازطراحی نموده و به‌صورت دیاگرام ذیل ارائه می‌گردد. در رابطه با مدل منطقی باید گفت یک نمایش گرافیکی از ارتباط بین فعالیت‌های برنامه و پیامدهای مورد انتظار آن است.

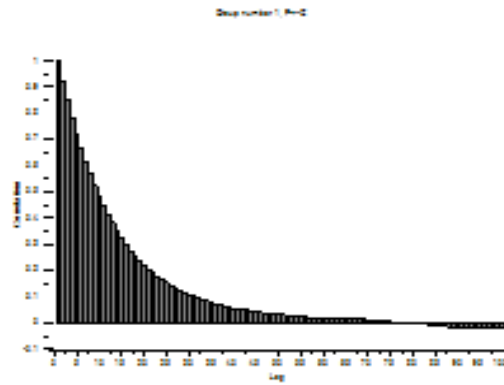
می‌دهد ۶۳ درصد آنان از سطح تحصیلات دیپلم و زیر دیپلم برخوردارند. بررسی سابقه همکاری پاسخگویان گویای آن است که عمده پاسخگویان یعنی ۷۴ درصد کمتر از ۱۰ سال سابقه همکاری با شرکت‌های تعاونی دارند. در بررسی‌های به‌عمل‌آمده مشخص گردید که جنسیت ۶۸ درصد از پاسخگویان مرد است.

نتایج آمار استنباطی بیزی

در تحقیق حاضر به علت تعداد بالای متغیرها (۴۱ سؤال) از روش بیزی برای مدل‌سازی معادلات ساختاری استفاده شد. لازم به ذکر است از آنجاکه هر مجهول از حجم نمونه سهم ناچیزی دارد، در تحلیل‌ها از روش تحلیل بیزی استفاده شده است (پاینده نجف‌آبادی و امیددی نجف‌آبادی، ۱۳۹۲). همان‌گونه که نمودارهای شکل ۷ نشان می‌دهند، تمامی سه شرط مربوط به نیکویی برازش؛ (۱- انطباق نمودار هیستوگرام یک‌سوم اول و آخر ضریب مسیر برآورد شده ۲- مشاهده نوسان جزئی در نمودار اثر ۳- نزول سریع نمودار خودهمبستگی به صفر) در رابطه با متغیر معیشت پایدار احراز شده‌اند. ضمناً DIC مدل ۱۹۰۷/۶۶ است.

در این تحقیق با توجه به اینکه شاخص‌های برازش بیزی مناسب شد؛ عملیات تحلیل بیزی و تولید نمونه با تعداد ۶۴۷۴۷۵۸۴ متوقف گردید.





شکل ۳. چند بر اول و آخر، نمودار اثری و نمودار خودهمبستگی مربوط به عامل معیشت پایدار

جدول ۲. ضرایب مسیر و بازه اطمینان مؤثر گویه‌های معیشت پایدار

اطمینان	حدود	ضریب	مسیر
		*۱	میزان دسترسی شما به غذای کافی، مناسب و سالم (p1) --> معیشت پایدار
	(۱/۰-۰۴۴/۹۲۵)	۰/۹۸۴	میزان متناسب بودن درآمد شما به مخارجتان (p2) --> معیشت پایدار
	(۰/۰-۹۹۱/۸۷۵)	۰/۹۳۲	وضعیت فعلی منابع پایه مزرعه (آب و خاک) (p3) --> معیشت پایدار
	(۱/۰-۰۷۱/۹۵)	۱/۰۰۹	مشارکت شما در فعالیت‌های بحرانی و تعاونی (p4) --> معیشت پایدار
	(۱/۰-۱۱۸/۹۹۴)	۱/۰۵۵	میزان سرمایه شما (پول، ماشین، ادوات کشاورزی) (p5) --> معیشت پایدار
	(۰/۰-۹۷۲/۸۵۷)	۰/۹۱۳	بازاریابی محصولات کشاورزی (p6) --> معیشت پایدار

جدول ۳. ضرایب مسیر و بازه اطمینان مؤثق گویه‌های سرمایه فیزیکی

اطمینان	حدود	ضریب	مسیر
ضریب ثابت شده	۲/۱۶۹	*۱	میزان برخورداری از امکانات اولیه مثل برق و گاز (k1) --> سرمایه فیزیکی
(۲/۲-۳۲۳/۰۲۵)			میزان دسترسی به وسایل ارتباطی (k2) --> سرمایه فیزیکی
(۲/۲-۲۹۹/۰۰۵)	۲/۱۴۷		دسترسی به امکانات آموزشی و پرورشی (k3) --> سرمایه فیزیکی
(۲/۱-۲۵۸/۹۶۷)	۲/۱۰۸		میزان دسترسی خانواده شما به خدمات بهداشتی (k4) --> سرمایه فیزیکی
(۲/۱-۱۸۸/۹۰۱)	۲/۰۳۷		میزان دسترسی شما به خدمات رفاهی (k5) --> سرمایه فیزیکی

با استفاده از تحلیل بیزی ضرایب مسیر به همراه بازه اطمینان مؤثق ۹۵٪ در جدول ۲ نشان داده شده است که می توان نتیجه گرفت: با توجه به اینکه در بازه مؤثق، صفر وجود ندارد؛ تمامی متغیرها معنادار هستند و متغیر میزان سرمایه (پول، ماشین، ادوات کشاورزی) بیشترین اهمیت را در معیشت پایدار دارند. با استفاده از تحلیل بیزی ضرایب مسیر به همراه بازه اطمینان مؤثق ۹۵٪ در جدول ۳ نشان داده شده است که می توان نتیجه گرفت: با توجه به اینکه در بازه مؤثق، صفر وجود ندارد؛ تمامی متغیرها معنادار هستند و متغیر میزان دسترسی به وسایل ارتباطی بیشترین اهمیت را در سرمایه فیزیکی دارند. با استفاده از تحلیل بیزی ضرایب مسیر به همراه بازه اطمینان مؤثق ۹۵٪ در جدول ۴ نشان داده شده است که می توان نتیجه گرفت: با توجه به اینکه در بازه مؤثق، صفر وجود ندارد؛ تمامی متغیرها معنادار هستند و متغیر امکانات بالقوه طبیعی روستا برای گردشگران بیشترین اهمیت را در سرمایه طبیعی دارند.

جدول ۴. ضرایب مسیر و بازه اطمینان مؤثق گویه‌های سرمایه طبیعی

اطمینان	حدود	ضریب	مسیر
ضریب ثابت شده	۲	*۱	میزان زمین‌های حاصل خیز به منظور کشاورزی (i1) --> سرمایه طبیعی
(۲/۱-۱۴۵/۸۶۳)			امکانات بالقوه طبیعی روستا برای گردشگران (i2) --> سرمایه طبیعی
(۲/۱-۰۹۱/۸۱۲)	۱/۹۴۷		مراعات حفاظت شده (i3) --> سرمایه طبیعی
(۲/۱-۰۱۷/۷۴۷)	۱/۸۷۸		میزان پروژه‌های یکپارچه‌سازی و تسطیح اراضی (i4) --> سرمایه طبیعی
(۱/۱-۹۴۲/۶۷۷)	۱/۸۰۶		میزان وضعیت منابع آب در دسترس برای کشاورزی (i5) --> سرمایه طبیعی

با استفاده از تحلیل بیزی ضرایب مسیر به همراه بازه اطمینان موثق ۹۵٪ در جدول ۵ نشان داده شده است که می‌توان نتیجه گرفت: با توجه به اینکه در بازه موثق، صفر وجود ندارد؛ تمامی متغیرها معنادار هستند و متغیر میزان علاقه به انجام کارهای جدید و نوآوری بیشترین اهمیت را در سرمایه انسانی دارند.

جدول ۵. ضرایب مسیر و بازه اطمینان مؤثق گویه‌های سرمایه انسانی

اطمینان	حدود	ضریب	مسیر
		*۱	میزان توانایی و مهارت برای انجام شغل (g1) <-- سرمایه انسانی
		۱/۹۴۲	میزان مهارت و سطح تحصیلات خانواده شما (g2) <-- سرمایه انسانی
		۱/۹۵۵	نسبت افراد دانشگاهی به افراد بی‌سواد در خانواده (g3) <-- سرمایه انسانی
		۱/۹۵۴	میزان شرکت در دوره‌های آموزشی فنی حرفه‌ای (g4) <-- سرمایه انسانی
		۱/۹۷۲	میزان علاقه به انجام کارهای جدید و نوآوری (g5) <-- سرمایه انسانی

جدول ۶. ضرایب مسیر و بازه اطمینان مؤثق گویه‌های سرمایه اجتماعی

اطمینان	حدود	ضریب	مسیر
		*۱	میزان مشارکت در فعالیت‌های اجتماعی (X1) <-- سرمایه اجتماعی
		۲/۰۹۷	میزان مشارکت در تعاونی‌ها (X2) <-- سرمایه اجتماعی
		۲/۲۷۷	میزان مشارکت در فعالیت‌های مرتبط با بحران‌ها (X3) <-- سرمایه اجتماعی
		۲/۱۰۲	میزان اعتماد به سایر روستائیان (X4) <-- سرمایه اجتماعی
		۲/۱۶۶	میزان ارتباط با تسهیلگران طرح‌های روستا تعاون (X5) <-- سرمایه اجتماعی
		۲/۰۷۳	نقش معتمدان روستایی در مشارکت روستائیان (X6) <-- سرمایه اجتماعی
		۲/۰۴۹	میزان مشارکت زنان در طرح روستا تعاون (X7) <-- سرمایه اجتماعی
		۱/۹۷۸	میزان مشارکت مردم در امور عمرانی روستا (X8) <-- سرمایه اجتماعی

با استفاده از تحلیل بیزی ضرایب مسیر به همراه بازه اطمینان موثق ۹۵٪ در جدول ۶ نشان داده شده است که می‌توان نتیجه گرفت: با توجه به اینکه در بازه موثق، صفر وجود ندارد؛ تمامی متغیرها معنادار هستند و متغیر میزان مشارکت در فعالیت‌های مرتبط با بحران‌ها بیشترین اهمیت را در سرمایه اجتماعی دارند. با استفاده از تحلیل بیزی ضرایب مسیر به همراه بازه اطمینان موثق ۹۵٪ در جدول ۷ نشان داده شده است که می‌توان نتیجه گرفت: با توجه به اینکه در بازه موثق، صفر وجود ندارد؛ تمامی متغیرها معنادار هستند و متغیر میزان پایداری و استمرار در کسب‌وکار بیشترین اهمیت را در سرمایه مالی دارند.

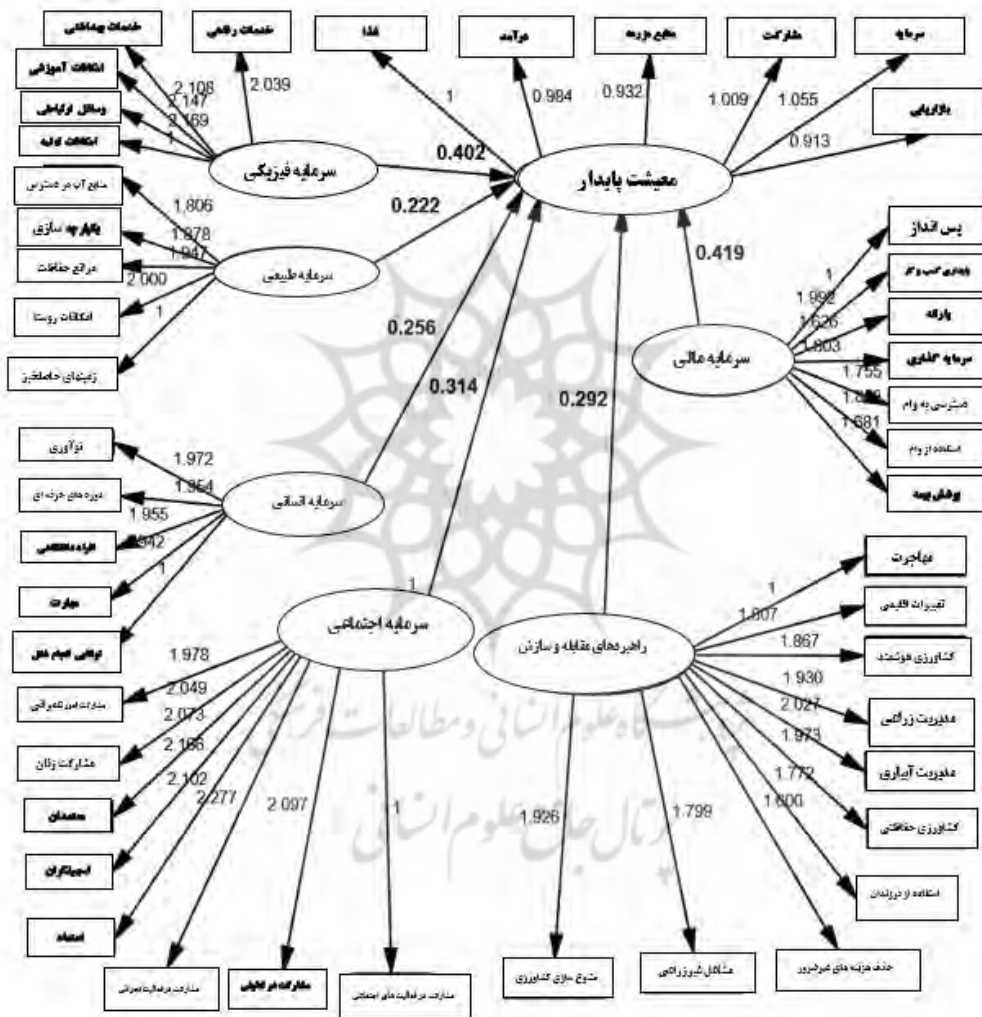
جدول ۷. ضرایب مسیر و بازه اطمینان مؤثق گویه‌های سرمایه مالی

اطمینان	حدود	ضریب	مسیر
	ضریب ثابت شده	*۱	میزان پس‌انداز نقدی (y1) <-- سرمایه مالی
(۲/۱-۱۲۶/۸۶۷)	۱/۹۹۲		میزان پایداری و استمرار در کسب‌وکار (y2) <-- سرمایه مالی
(۱/۱-۷۴۵/۵۱۴)	۱/۶۲۶		امکان دریافت یارانه برای خرید نهاده‌های کشاورزی (y3) <-- سرمایه مالی
(۱/۱-۷۱۹/۴۹۲)	۱/۶۰۳		میزان سرمایه‌گذاری در خانواده شما (y4) <-- سرمایه مالی
(۱/۱-۸۷۹/۶۳۷)	۱/۷۵۵		میزان دسترسی شما به وام و تسهیلات (y5) <-- سرمایه مالی
(۱/۱-۹۸/۷۳۳)	۱/۸۵۳		میزان استفاده از وام برای ایجاد کسب‌وکار (y6) <-- سرمایه مالی
(۱/۱-۸۰۱/۵۶۷)	۱/۶۸۱		میزان پوشش بیمه‌ای در شاغلین خانواده شما (y7) <-- سرمایه مالی

با استفاده از تحلیل بیزی ضرایب مسیر به همراه بازه اطمینان موثق ۹۵٪ در جدول ۸ نشان داده شده است که می‌توان نتیجه گرفت: با توجه به اینکه در بازه موثق، صفر وجود ندارد؛ تمامی متغیرها معنادار هستند و متغیر مدیریت آبیاری بیشترین اهمیت را در راهبردهای مقابله و سازش دارند.

با استفاده از تحلیل بیزی ضرایب مسیر به همراه بازه اطمینان موثق ۹۵٪ در جدول ۹ نشان داده شده است که می‌توان نتیجه گرفت: با توجه به اینکه در بازه موثق، صفر وجود ندارد؛ تمامی متغیرها معنادار هستند و متغیر سرمایه مالی بیشترین اهمیت را در معیشت پایدار با رویکرد توسعه تعاون دارند.

شکل ۴. الگوی توسعه معیشت پایدار با رویکرد توسعه تعاون با روش بیزی



جدول ۸. ضرایب مسیر و بازه اطمینان مؤثق گویه‌های راهبردهای مقابله و سازش

بازه اطمینان مؤثق	ضریب	مسیر
ضریب ثابت شده	*۱	مهاجرت به صورت دائمی یا موقتی (d1) --> راهبردهای مقابله
(۱/۱-۹۴۶/۶۷۶)	۱/۸۰۷	استفاده از وارپته های سازگار با تغییرات اقلیمی (d2) --> راهبردهای مقابله
(۲/۱-۰۱۲/۷۳)	۱/۸۶۷	به‌کارگیری کشاورزی اقلیم هوشمند (d3) --> راهبردهای مقابله
(۲/۱-۰۷۶/۷۹۳)	۱/۹۳	اتخاذ روش های نوین مدیریت زراعی (d4) --> راهبردهای مقابله
(۲/۱-۱۷۷/۸۸۶)	۲/۰۲۷	مدیریت آبیاری (d5) --> راهبردهای مقابله
(۲/۱-۱۲۲/۸۳۶)	۱/۹۷۳	کشاورزی حفاظتی (d6) --> راهبردهای مقابله
(۱/۱-۹۱/۶۴۱)	۱/۷۷۲	استفاده از فرزندان به‌عنوان نیروی کار (d7) --> راهبردهای سازش
(۱/۱-۷۳۳/۴۷۶)	۱/۶	حذف هزینه‌های غیرضروری (d8) --> راهبردهای سازش
(۱/۱-۹۴/۶۶۶)	۱/۷۹۹	اتخاذ مشاغل غیر زراعی (d9) --> راهبردهای سازش
(۲/۱-۰۷۲/۷۸۹)	۱/۹۲۶	متنوع سازی کشاورزی و فعالیت‌های پسا تولید (d10) --> راهبردهای سازش

جدول ۹. ضرایب مسیر و بازه اطمینان مؤثق تأثیر سرمایه‌ها و راهبردها بر معیشت پایدار

بازه اطمینان مؤثق	ضریب مسیر	مسیر
(.۰-۸۱۲/۰۰۳)	۰/۴۰۲	سرمایه فیزیکی --> معیشت پایدار
(۰/۰-۵۹۲/۱۵۵)	۰/۲۲۲	سرمایه طبیعی --> معیشت پایدار
(۰/۰-۶۷۷/۱۵۴)	۰/۲۵۶	سرمایه انسانی --> معیشت پایدار
(۰/۰-۸۳۱/۱۹۴)	۰/۳۱۴	سرمایه اجتماعی --> معیشت پایدار
(۰/۰-۷۹۴/۰۳۸)	۰/۴۱۹	سرمایه مالی --> معیشت پایدار
(.۰/۰-۶۹۷/۱۰۷)	۰/۲۹۲	راهبردهای مقابله و سازش --> معیشت پایدار

بحث و نتیجه‌گیری

از دلایل عقب‌ماندگی روستاهای مناطق مختلف محدود بودن گزینه‌های معیشتی آن‌هاست. امرار معاش و درآمد آن‌ها نیز به وسیله روش‌های سنتی فراهم می‌گردد. سیاست‌های جامع توسعه روستایی و اجرا برنامه‌های توسعه روستایی به‌منظور توانمندسازی خانوارها به دلیل عدم پایداری معیشت نیز چندان مساعد نبوده است. لذا، ایجاد زیرساخت‌های لازم به‌منظور پایدار خانوارهای مناطق روستایی از طریق مشارکت‌های محلی با تشکیل

نهاد حقوقی تعاونی با تنوع بخشی استراتژی معیشتی خارج از مزرعه و غیر کشاورزی برای تأمین معاش، نیازمند توجه است. بنابراین، با توجه به اهمیت این موضوع، تحقیق حاضر باهدف نقش مؤثر تعاونی های طرح روستا تعاون که با ایجاد زیرساخت توسعه محلی با مشارکت افراد روستایی شکل گرفته در پایداری معیشت انجام گرفت. این تحقیق با تأکید بر رویکرد معیشت پایدار، به بررسی تأثیر دارایی های معیشتی بر طرح روستا تعاون می پردازد. رهیافت معیشت پایدار ظرفیت آن را دارد تا پایداری را تضمین کند. زیرا پایداری شاخص کلیدی برای موفقیت است. امروزه یکی از راهبردهای توسعه روستایی، وجود واحدهایی در مناطق روستایی است. همچنین، یکی از محورهای اساسی دستیابی به اهداف توسعه روستایی، درک صحیح از معیشت پایدار است. از این رو، برای رسیدن به معیشت پایدار روستایی، لازم است حرکت از الگوهای معیشتی سنتی به الگوهای معیشتی پایدار در جامعه روستایی متناسب با نیازهای جامعه امروزی و ظرفیت های محیطی صورت گیرد. دستیابی به معیشت پایدار روستایی، بدون توجه به دارایی ها و سرمایه های معیشتی در روستاها امکان پذیر نیست. طرح روستا تعاون به دلیل نوع نظام بهره برداری مشارکتی خود روستاییان می تواند نقش مهمی در بهبود وضعیت معیشت افراد عضو در هر تعاونی روستایی و منطقه به صورت توسعه محلی ایفا کند.

اینک که بیش از سه دهه از عمر نظام تعاونی نوین در کشور می گذرد و بررسی نقش تعاونی بر بهبود معیشت اعضا در چارچوب رهیافت های نوین معیشتی مطرح جهانی ضروری به نظر می رسد. از این رو، این تحقیق باهدف بررسی تأثیرات طرح روستا تعاون بر دارایی های معیشت خانوارهای عضو تعاونی های طرح روستا تعاون انجام شده است. در پژوهش حاضر، بر اساس نتایج تحلیل بیزی، این عوامل در قالب پنج دسته سرمایه (اجتماعی، اقتصادی، فیزیکی، طبیعی و انسانی) به عنوان فرضیه اصلی بر اساس پنج شاخص معیشت پایدار تدوین شده بود و متغیرهای مستقل ناشی از پنج شاخص نامبرده ارزیابی شد.

یافته های تحقیق گویای آن است که سرمایه مالی بر معیشت پایدار با رویکرد روستا تعاون تأثیر معناداری دارد. نتایج تحقیق نشان می دهد، سرمایه مالی با ضریب مسیر (۰/۴۱۹). بیشترین تأثیر را بر معیشت پایدار با رویکرد روستا تعاون بر خانوارهای عضو تعاونی داشته است و به عنوان اولین عامل تأثیرگذار به دست آمده است. در این بین گویه های میزان پایداری و استمرار در کسب و کار با ضریب مسیر (۱/۹۹۲)، میزان استفاده از وام برای ایجاد کسب و کار با ضریب مسیر (۱/۸۵۳) و میزان دسترسی به وام و تسهیلات با ضریب مسیر (۱/۷۵۵) در سرمایه مالی بیشترین نقش و در اولویت بالاتری نسبت به سایر گویه ها

داشته‌اند. این یافته با نتایج مطالعات رادفر و پالوچ (۱۳۹۲)، فاطمی عماره (۲۰۱۱) وصی محمدی (۲۰۱۱) نیز مؤید این مسئله است.

میزان پایداری و استمرار در کسب‌وکار از یافته‌های این تحقیق است که با نتایج تحقیق (Idrisa, 2012) و همچنین، با یافته‌های مطالعات (Eid & Abdul Aris et al., 2018) پایدار کمک می‌نماید، همسو است. در همین رابطه، با نتایج تحقیق پیشین (Deng et al., 2020) که نیروی کار را در خانوار روستایی برای پایداری معیشت بر آن تأکید نموده، همسو است.

میزان استفاده و دسترسی به وام برای ایجاد کسب‌وکار یکی دیگر از یافته‌های این تحقیق است که با یافته‌های که حمایت‌های مالی دولت از طریق ارائه تسهیلات مناسب به کشاورزان، بر بهبود معیشت روستاییان تأثیر دارد که با نتایج پژوهش پیشین (Davis, 2006) و (Dzanku, 2015) که از دیدگاه آن‌ها حمایت‌های مالی دولت از طریق ارائه تسهیلات مناسب به کشاورزان، بیشترین تأثیر را بر معیشت کشاورزان داشته است؛ مطابقت دارد. همچنان که نتایج و یافته‌های تحقیقات پیشین (Arouri et al., 2015)؛ (Paul & Vogl, 2013)؛ (Sultana et al., 2020)؛ (Towera, 2011)؛ (Jiao et al., 2017)؛ (Łapniewska, 2019) و (Kassa & Eshetu, 2014) نیز این موضوع را تأیید می‌کند.

با توجه به نتایج به دست آمده از تحقیق، سرمایه فیزیکی بر معیشت پایدار با رویکرد روستا تعاون تأثیر معناداری دارد، سرمایه فیزیکی با ضریب تأثیر (۰/۴۰۲) تأثیر مثبت را بر معیشت پایدار با رویکرد روستا تعاون بر خانوارهای عضو تعاونی داشته است و به عنوان دومین عامل تأثیرگذار به دست آمده است. متغیرهای دسترسی به وسایل ارتباطی با ضریب مسیر (۲/۱۶۹)، دسترسی به امکانات آموزشی و پرورشی با ضریب مسیر (۲/۱۴۷) و میزان دسترسی خانواده به خدمات بهداشتی با ضریب مسیر (۲/۱۰۸) در سرمایه فیزیکی بیشترین تأثیر را داشته‌اند و با مطالعات حیدری آل کثیر (۲۰۱۴) هم‌راستا است. این با یافته‌های پژوهش پیشین (Below et al., 2012) مطابقت دارد. نتایج این تحقیق نیز نشان می‌دهد که دسترسی خانوارها به زیرساخت‌ها مثل وسایل ارتباطی و امکانات اولیه نیز بر معیشت پایدار تأثیر می‌گذارد که این با یافته‌های مطالعه (Jiao et al., 2017) همسو است. نتایج تحقیق نشان می‌دهد که طرح روستا تعاون با کمک به توسعه زیرساخت‌های روستایی (راه سازی) دسترسی آسان به بازارهای شهری و امکانات رفاهی و بهداشتی و گردشگری را تسهیل و موجب ایجاد تأثیر مثبت روی استفاده از سایر دارایی‌های معیشتی خانوار شده است که با نتایج تحقیق پیشین (Masud et al., 2016) و (Liu et al., 2020) هم‌راستا است.

با توجه به نتایج به دست آمده از تحقیق، سرمایه اجتماعی بر معیشت پایدار با رویکرد روستا تعاون تأثیر معناداری دارد. بر اساس یافته‌های تحقیق با ضریب مسیر (۰/۳۱۴) تأثیر مثبتی دارد. نتیجه ارزیابی ابعاد سرمایه اجتماعی نشان داد که میزان مشارکت در فعالیت‌های مرتبط با بحران‌ها با ضریب مسیر (۲/۲۷۷) در رتبه اول قرار دارد. سپس، میزان ارتباط با تسهیلمان طرح روستا تعاون با ضریب مسیر (۲/۱۶۶) و در نهایت، میزان اعتماد به سایر روستاییان با ضریب مسیر (۲/۱۰۲) در سرمایه اجتماعی بیشترین تأثیر را داشته‌اند. این یافته‌ها با نتایج تحقیقات حیدری آل کثیر (۲۰۱۴) و صی محمدی (۲۰۱۱) همسو است. یافته‌های این تحقیق گویای تأثیر تقویت مشارکت اجتماعی بر بهبود معیشت روستایی است که این یافته‌ها با نتایج حاصل از پژوهش‌های پیشین (Tang et al., 2013)؛ (Butler & Mazur, 2007)؛ (Deswandi, 2017) و (Jones & Clark, 2013) همخوانی دارد. (Idrisa, 2012) اشتغال را عامل کلیدی برای تحریک کشاورزان به مشارکت محلی می‌داند که با نتایج این تحقیق همسو است.

نتایج این تحقیق نشان داد که توسعه و گسترش تعاونی‌ها می‌تواند به عنوان یک ابزار مهم به بسیاری از افراد که به نوعی با چنین شرکت‌های در ارتباط هستند، کمک نماید. همچنین، می‌توان فهمید تعاونی‌ها چگونه می‌توانند به طور مؤثر در مقابله با دغدغه‌های اجتماعی و نگرانی‌های مردم منطقه سهم بوده و با کاستن از فقر و بهبود ایجاد فرصت‌های شغلی از این طریق را رقم زند. به طور کلی، هر چه انسجام اجتماعی اعضای تعاونی بیشتر باشد، می‌توان گفت میزان موفقیت تعاونی‌های بیشتر است و هر چه میزان موفقیت تعاونی‌ها بیشتر باشد، اعضای این تعاونی‌ها از انسجام اجتماعی بیشتری برخوردارند که با یافته‌های مطالعات (dos Santos et al., ؛ (Alves et al., 2019)؛ (Abdul Aris et al., 2018)؛ (Lamsal et al., 2015)؛ (Kassahun et al., 2015) و (Carrasco et al., 2020) همسویی دارد. نتایج تحقیق پیشین (Avila-Foucat & Rodríguez-Robayo, 2016) عضویت یا مشارکت در یک سازمان (تعاونی) از عوامل تعیین‌کننده معیشت به شمار می‌رود که با یافته‌های این تحقیق همسویی لازم را دارد.

پیشنهادها

با توجه به نتایج تحقیق که بیانگر تأثیر مثبت واحدهای طرح روستا تعاون بر سرمایه‌های معیشتی خانوارهای آن‌ها است و به عنوان یک نتیجه کلی می‌توان در این تحقیق به آن استناد نمود پیشنهادهای زیر ارائه می‌گردد.

سطح خرد: در سطح خرد تمرکز بر توسعه طرح توسط بهره‌برداران روستایی بوده و مؤلفه‌های تشکیل‌دهنده الگوی توسعه طرح روستا تعاون موردبررسی قرار می‌گیرد. لذا، به‌منظور اجرای این طرح در سطح خرد پیشنهاد می‌گردد که:

۱. افراد روستایی با پس‌انداز و سرمایه‌گذاری مناسب و استفاده مناسب از سرمایه خرد تجمع شده با عضویت در شرکت تعاونی می‌توانند دسترسی راحت و سهل‌تری به وام و تسهیلات نسبت سایر افراد داشته باشند.
۲. با توجه به اینکه مردم روستا از محیط و امکانات روستای خود نسبت به افراد بیرونی دارای آگاهی بیشتری هستند، با راه‌اندازی تعاونی‌های توسعه روستایی و یا دهیاری برای مشارکت جمعی در فعالیت‌های بحرانی، کارهای آن‌ها می‌تواند مؤثر واقع گردد. علاوه بر این، باعث تقویت انگیزه مردم روستا در همکاری و مشارکت می‌شود.
۳. یکی از چالش‌های تعاونی‌های روستا، سرمایه اجتماعی اعضای تعاونی بود. پیشنهاد می‌شود اعضای تعاونی در زمینه‌های مختلف سرمایه اجتماعی و همچنین، به‌منظور رفع موانع مدیریتی، برگزاری دوره‌های آموزشی برای مدیران در زمینه روش‌های مدیریت مشارکتی مورد آموزش قرار گیرند و با برگزاری کلاس‌های آموزشی، روحیه مشارکت بین روستاییان پرورش یابد.
۴. با توجه به اینکه طرح روستا تعاون منجر به بهبود سرمایه‌ها شده است، همچنان که مطالعه (Paul & Vogl, 2013) نیز این نتیجه را تأیید می‌کند، لذا، باید روستاییان مستعدی که دارای زمین‌های خرد و سرمایه‌های اندک هستند را تشویق نمود که اقدام به فعالیت طرح روستا تعاون نمایند و با ایجاد و تقویت تشکلهای و تعاونی توسعه روستایی در قالب طرح روستا تعاون آن‌ها را ترغیب نمود با عضویت در این تشکلهای و تعاونی‌ها باعث توسعه هر چه بیشتر سرمایه مالی و در کنار آن اجتماعی شوند.
۵. با توجه به تأثیر مثبت و قابل توجه میزان مشارکت در فعالیت‌های اجتماعی، پیشنهاد می‌شود که روستاییان از طریق تعاونی با استفاده از راهکارهای مختلف مانند استفاده از شبکه‌های مجازی، تقویت تعاملات اجتماعی بین زنان و مردان برای تبادل دانش و تجربیات، شرکت در کارگاه‌های آموزشی برقراری ارتباط با متخصصان روستایی در مناطق روستایی اقدام نمایند.

۶. در یافته‌های این تحقیق پاسخگویان میزان مشارکت زنان در طرح‌های روستا تعاون نسبت به سایر گروه‌های سرمایه اجتماعی از تأثیر کمتری برخوردار بوده است. لذا، پیشنهاد می‌شود با توجه به ساختار بافت روستا مدیران تعاونی طرح روستا تعاون زنان روستا را به مشارکت در کارهای غیر کشاورزی از قبیل صنایع دستی، فرش دستباف و بوم‌گردی تشویق نمایند.

سطح میانی: در سطح میانی تمرکز بر روی منطقه و استان (سازمان‌های غیردولتی، سازمان‌های توسعه)، نحوه عملکرد آن‌ها در زمینه ارائه خدمات و اجرا و چگونگی تأثیر آن‌ها بر سیاست‌های ملی به منظور اجرای طرح است. لذا، در این راستا و در این سطح پیشنهادها می‌گردد که:

۱. زیرساخت‌های ارتباطی فیزیکی برای دسترسی آسان به بازارهای شهری و ارتباط جمعی از قبیل اینترنت در روستاهای هدف برای ارتباط با جامعه بیرونی و همچنین، دسترسی آسان به پلتفرم‌های آموزشی بر بستر وب احداث و راه‌اندازی شوند.
۲. با توجه به تأثیر قابل توجه میزان پایداری و استمرار در کسب‌وکار در سرمایه مالی، پیشنهاد می‌شود، صندوق‌های خرد محلی با حمایت دولت و سرمایه‌گذاری مشترک افراد روستایی برای تأمین مالی به‌موقع و هدفمند برای پایداری کسب‌وکارهای خرد روستایی در قالب طرح روستا تعاون صورت پذیرد.
۳. برای بهره‌مندی از توان و ظرفیت افراد روستایی در کارهای مشارکتی، با ترویج فرهنگ کار گروهی و جمعی باتریت تسهیلگران توسعه روستایی نسبت به ساماندهی افراد در قالب شرکت‌های تعاونی توسعه روستایی اقدام گردد.
۴. با توجه به نتایج پژوهش، طرح روستا تعاون اثر مثبتی بر روی مؤلفه‌های سرمایه فیزیکی دارد برای بهبود در سرمایه فیزیکی خانوار عضو طرح روستا تعاون از جمله خرید تجهیزات حمل‌ونقل، ایجاد جاده مناسب و دسترسی بیشتر به رسانه‌ها و شبکه‌های ارتباطی فراهم گردد.
۵. در نتایج این پژوهش مؤلفه دسترسی به وام توسط پاسخگویان مؤثر بوده است. وام‌هایی با بهره‌ی کم و اقساط طولانی و دسترسی به اعتبارات خرد و ابزار تأمین مالی توسط بانک توسعه تعاون و صندوق ضمانت سرمایه‌گذاری

تعاون پیشنهاد می‌گردد در اختیار خانوارهای روستایی تحت پوشش طرح روستا تعاون قرار گیرد.

سطح کلان: سطح کلان مربوط به فعالیت‌های سیاسی و ملی حاکم بر کشور است که شامل قوانین و مقررات است. به منظور اجرای صحیح طرح روستا تعاون در سطح کلان پیشنهادها می‌گردد که:

۱. برای استمرار و پایداری کسب‌وکارهای خرد و خانگی که با مشارکت گروهی اعضای روستاها در قالب تعاونی شکل گرفته‌اند دولت سالانه از محل منابع صندوق توسعه ملی تسهیلات با نرخ ترجیحی را به تشکلهای تعاونی روستایی تخصیص دهد.
۲. اعمال مشوق‌های مناسب به منظور حمایت از تنوع‌بخشی به اقتصاد روستایی، گسترش کشاورزی هوشمند و توسعه زنجیره تأمین
۳. استقرار نظام سیاست‌گذاری مبتنی بر مشارکت مردم محور (تعاونی) به ویژه در نواحی روستایی در چارچوب طرح روستا تعاون به منظور ارتقاء عدالت سرزمینی و بهبود اثربخشی و پویایی بخش روستایی با توسعه اشتغال پایدار
۴. با توجه به اینکه عوامل اقتصادی و تأمین مالی یکی از مهم‌ترین ابزارهای لازم برای راه‌اندازی تعاونی بخصوص در روستاها است، تمهیدات لازم نسبت به رفع موانع مرتبط با نظام بانکی، پایین آوردن کارمزد تسهیلات بانکی برای تأسیس تعاونی، کوتاه نمودن فرایند پرداخت وام، همکاری بانک در زمینه قسط‌بندی متناسب اقساط بانکی صورت پذیرد.
۵. با توجه به نتایج، طرح روستا تعاون منجر به ایجاد سرمایه مالی و بهبود درآمد شاغلان در این شغل می‌شود که افزایش درآمد نیز خود یکی از راهکارهای کاهش فقر و نابرابری است و باعث بهبود دارایی‌های جاری و محصول تولیدی می‌شود. به منظور افزایش درآمد و رونق بیشتر فعالیت پرداخت تسهیلات بانکی کم‌بهره پیشنهاد می‌گردد.
۶. تقویت پایه‌های اقتصادی در مراکز روستایی با ایجاد صنایع کوچک و متوسط و زنجیره مکمل تولیدات کشاورزی ایجاد اشتغال غیر کشاورزی برای روستاییان بیکار یا نیمه بیکار در یک منطقه با تمرکز بر طرح روستا تعاون

موجبات مهاجرت معکوس و جلوگیری از مهاجرت روستاییان را تقویت می‌کند.

۷. بهبود معیشت پایدار مناطق روستایی با کارآفرینی و تقویت زیرساخت اقتصادی، حمایت از طرف تقاضا و اقدام مداخله‌ای دولت، تقویت سرمایه اجتماعی و توانمندسازی اجتماعی و تقویت زیرساخت فیزیکی ارتباط دارد و در این راستا باید گفت که با تقویت کارآفرینی از منظر اشتغال‌زایی، افزایش درآمد، تولید ثروت، تنوع‌بخشی به درآمد و میزان تولیدات کشاورزی و غیر کشاورزی، کاهش ریسک معیشتی، افزایش امنیت غذایی پایدار می‌توان به معیشت پایدار روستایی مساعدت نمود و بر دولت است که با ظرفیت‌سازی و توانمندسازی جوامع روستایی و ایفای نقش تسهیلگری خود با تقویت زیرساخت آموزشی، فرهنگی، اقتصادی و محیطی گام‌های اساسی در بهبود معیشت پایدار روستایی بردارد.

۸. به‌منظور بهبود، ارتقاء و پایدار نمودن معیشت جامعه روستایی، می‌بایست سیاست‌گذاران، برنامه‌ریزان و مجریان برنامه‌های توسعه روستایی نگاهی چندبعدی و درعین‌حال، تمام‌گرایانه، سامانه‌ای در تحلیل معیشت پایدار روستایی، عوامل ساختاری، مدیریتی، اقتصادی، اعم از درونی و بیرونی - که بر معیشت پایدار روستایی تأثیرگذار است داشته باشند.

منابع

- افتخاری، ر. مهدوی، ع. و پورطاهری، م. (۱۳۹۰). ارزیابی پایداری گردشگری در روستاهای تاریخی فرهنگی ایران با تأکید بر پارادایم توسعه پایدار گردشگری. *مجله مطالعات گردشگری*، دوره ۵، شماره ۱۴، ۱-۳۹.
- بریمانی، ف. راستی، ه.، رئیسی، ا.، و محمدزاده، م. (۱۳۹۵). تحلیل عوامل جغرافیایی مؤثر بر معیشت خانوار در سکونتگاه‌های روستایی موردشناسی: شهرستان قصر قند. *مجله جغرافیا و آمایش شهری- منطقه‌ای*، دوره ۶، شماره ۱۸، ۹۶-۸۵.
- پاینده نجف آبادی، ا. و امید نجف آبادی، م. (۱۳۹۲). *تحلیل ساختاری تأییدی*. تهران: انتشارات دانشگاه شهید بهشتی.
- حیدری آل‌کثیر، غ. (۱۳۹۳). ارزیابی تأثیرات کشت و صنعت بر توسعه شهر شوش. پایان‌نامه کارشناسی ارشد، دانشگاه شهید چمران اهواز، دانشکده علوم زمین.
- حیدری ساربان، و. و عبد پور، ع. (۱۳۹۸). عوامل بهبود معیشت پایدار روستایی از دیدگاه ساکنان محلی، مطالعه موردی: شهرستان اردبیل. *نشریه تحقیقات کاربردی علوم جغرافیایی*، دوره ۱۹، شماره ۴۵، ۲۳-۴۶.
- رادفر، ر. و پالوج، م. (۱۳۹۲). بررسی راهکارهای افزایش رقابت‌پذیری در کشت و صنعت‌ها. اولین همایش سراسری کشاورزی و منابع طبیعی پایدار. تهران.
- سجاسی قیداری، ح.، صادقلو، ط. و شکوری فردا، (۱۳۹۵). سنجش سطح دارایی‌های معیشتی در مناطق روستایی با رویکرد معیشت پایدار مطالعه موردی: روستاهای شهرستان تایباد. *مجله پژوهش و برنامه‌ریزی روستایی، سال پنجم، شماره ۱۳، ۱۹۷-۲۱۵*.
- صی محمدی، س. (۱۳۹۰). بررسی پیامدهای اجتماعی-اقتصادی شرکت کشت و صنعت روزین‌تاک در جوامع روستایی همجوار، پایان‌نامه کارشناسی ارشد، دانشگاه رازی، دانشکده علوم کشاورزی.
- فاطمی عماره، ف. (۱۳۹۰). بررسی تأثیر مجتمع‌های کشت و صنعت نیشکر بر تحولات اقتصادی و روستاهای پیرامون؛ نمونه موردی: دهستان سردارآباد. پایان‌نامه کارشناسی ارشد، دانشگاه آزاد اسلامی واحد تهران مرکزی، مجتمع دانشگاهی ولیعصر (عج) - دانشکده ادبیات و علوم انسانی.
- قدیری، م.، رضوانی، م.، جمعه پور، م. و باغیانی، ح. (۱۳۹۴). سطح‌بندی سرمایه‌های معیشتی در روستاهای گردشگری کوهستانی مورد: دهستان بالا طالقان در شهرستان طالقان. *فصلنامه اقتصاد فضا و توسعه روستایی*. سال چهارم. شماره ۲. تابستان. پیاپی ۱۲. صفحات ۱۸-۱.

مرکز آمار ایران، سرشماری سال ۱۳۹۵.

مطیعی لنگرودی، س. ح.، قدیری معصوم، م.، رضوانی، م.، ر.، نظری، ع. ا.، و صحنه، ب. (۱۳۹۰). تأثیر بازگشت مهاجران به روستاها در بهبود معیشت ساکنان (مطالعه موردی: شهرستان آق قلا). *مجله پژوهش‌های جغرافیایی انسانی*. دوره ۴۳. شماره ۷۸. صفحات ۸۳-۶۷.

نوروزی، م.، و حیاتی، د. (۱۳۹۴). سازه‌های مؤثر بر معیشت پایدار روستایی از دیدگاه کشاورزان استان کرمانشاه. *مجله علوم ترویج و آموزش کشاورزی ایران*، دوره ۱۱، شماره ۱. صفحات ۱۴۴-۱۲۷.

ودادی، ا. (۱۳۹۰). تحلیل آسیب‌پذیری کشاورزان سبزی و صیفی کار با استفاده از چارچوب معیشت‌های روستایی پایدار: مطالعه موردی شهرستان اسدآباد. پایان‌نامه کارشناسی ارشد دانشگاه زنجان. دانشکده کشاورزی و منابع طبیعی

وزارت تعاون، کار و رفاه اجتماعی (۱۳۹۶)، طرح روستا تعاون.

Abdul Aris, N., Madah Marzuki, M., Othman, R., Abdul Rahman, S., & Hj Ismail, N. (2018). Designing indicators for cooperative sustainability: the Malaysian perspective. *Social Responsibility Journal*, 14(1), 226-248.

Ahmed, N., Allison, E. H., & Muir, J. F. (2008). Using the Sustainable Livelihoods Framework to Identify Constraints and Opportunities to the Development of Freshwater Prawn Farming in Southwest Bangladesh. *Journal of the World Aquaculture Society*, 39(5), 598-611.

Alves, W., Ferreira, P., & Araújo, M. (2019). Mining co-operatives: A model to establish a network for sustainability. *Journal of Co-Operative Organization and Management*, 7(1), 51-63.

Arouri, M., Nguyen, C., & Youssef, A. Ben. (2015). Natural Disasters, Household Welfare, and Resilience: Evidence from Rural Vietnam. *World Development*, 70, 59-77.

Asmah, E. E. (2011). Rural livelihood diversification and agricultural household welfare in Ghana. *Journal of Development and Agricultural Economics*, 3(7), 325-334.

Avila-Foucat, V. S., & Rodríguez-Robayo, K. J. (2018). Determinants of livelihood diversification: The case wildlife tourism in four coastal communities in Oaxaca, Mexico. *Tourism Management*, 69, 223-231.

Babulo, B., Muys, B., Nega, F., Tollens, E., Nyssen, J., Deckers, J., & Mathijs, E. (2008). Household livelihood strategies and forest dependence in the highlands of Tigray, Northern Ethiopia. *Agricultural Systems*, 98(2), 147-155.

- Belcher, B., Bastide, F., Castella, J. C., & Boissiere, M. (2013). Development of a village-level livelihood monitoring tool: a case-study in Viengkham District, Lao PDR. *International Forestry Review*, 15(1), 48–59.
- Below, T. B., Mutabazi, K. D., Kirschke, D., Franke, C., Sieber, S., Siebert, R., & Tscherning, K. (2012). Can farmers' adaptation to climate change be explained by socio-economic household-level variables? *Global Environmental Change*, 22(1), 223–235.
- Butler, L. M., & Mazur, R. E. (2007). Principles and processes for enhancing sustainable rural livelihoods: Collaborative learning in Uganda. *International Journal of Sustainable Development & World Ecology*, 14(6), 604–617.
- Carrasco, S., Ochiai, C., & Okazaki, K. (2016). Disaster Induced Resettlement: Multi-stakeholder Interactions and Decision Making Following Tropical Storm Washi in Cagayan de Oro, Philippines. *Procedia - Social and Behavioral Sciences*, 218, 35–49.
- Chambers, R., & Conway, G. R. (1992). Sustainable rural livelihoods: practical concepts for the 21st century. *IDS Discussion Paper*, 296.
- Cheruiyot, J. K. (2020). Participatory Livelihood Analysis as an Alternative Method for Agricultural Extension Needs-Assessment: Case of a Rural Community in Kenya. *Asian Journal of Agricultural Extension, Economics & Sociology*, 173–187.
- Davis, J. (2006). e JADE Rural non-farm livelihoods in transition economies : emerging issues and policies. 3(2), 180–224.
- Deng, Q., Li, E., & Zhang, P. (2020). Livelihood sustainability and dynamic mechanisms of rural households out of poverty: An empirical analysis of Hua County, Henan Province, China. *Habitat International*, 99–102.
- Deswandi, R. (2017). A Case Study of Livelihood Strategies of Fishermen in Nagari Sungai Pisang, West Sumatra, Indonesia. In *Redefining Diversity & Dynamics of Natural Resources Management in Asia*, Volume 4 (pp. 45–60). Elsevier.
- dos Santos, L. P., Schmidt, C. M., & Mithöfer, D. (2020). Impact of Collective Action Membership on the Economic, Social and Environmental Performance of Fruit and Vegetable Farmers in Toledo, Brazil. *Journal of Co-Operative Organization and Management*, 8(1), 100–107.
- Dzanku, F. M. (2015). Transient rural livelihoods and poverty in Ghana. *Journal of Rural Studies*, 40, 102–110.
- Eid, M., & Marttnez-Carrasco Pleite, F. (2014). The International Year of Cooperatives and the 2020 Vision. *SSRN Electronic Journal*, 2014.

- Elasha, B. O., Nagmeldin, Goutbi Elhassan Hanafi, A., & Sumaya, Z. (2005). Sustainable livelihood approach for assessing community resilience to climate change : case studies from Sudan Balgis Osman Elasha *, Nagmeldin Goutbi Elhassan, Hanafi Ahmed, and Sumaya Zakiieldin AIACC Working Paper No . 17 August 2005. AIACC Working Paper, 17, 1–26.
- Horsley, J., Prout, S., Tonts, M., & Ali, S. H. (2015). Sustainable livelihoods and indicators for regional development in mining economies. *The Extractive Industries and Society*, 2(2), 368–380.
- Idrisa, Y. (2012). Analysis of Awareness and Adaptation to Climate Change among Farmers in the Sahel Savannah Agro-ecological Zone of Borno State, Nigeria. *British Journal of Environment and Climate Change*, 2(2), 216–226.
- Jiao, X., Pouliot, M., & Walelign, S. Z. (2017). Livelihood Strategies and Dynamics in Rural Cambodia. *World Development*, 97, 266–278.
- Jones, N., & Clark, J. R. A. (2013). Social capital and climate change mitigation in coastal areas: A review of current debates and identification of future research directions. *Ocean & Coastal Management*, 80, 12–19.
- Kassa, K., & Eshetu, Z. (2014). Situation analysis of rural livelihoods and socioeconomic dynamics for sustainable rural development : The case of Legehida Woreda (District), South Wollo of Ethiopia. 3(3), 201–208.
- Kassahun, M., Debela, H., & Endalkachew, K. (2015). Socio-economic impacts of wetland cultivation in South-Bench, Southwest Ethiopia. *African Journal of Agricultural Research*, 10(8), 840–848.
- Lamsal, P., Pant, K. P., Kumar, L., & Atreya, K. (2015). Sustainable livelihoods through conservation of wetland resources: a case of economic benefits from Ghodaghodi Lake, western Nepal. *Ecology and Society*, 20(1),
- Łapniewska, Z. (2019). Cooperatives governing energy infrastructure: A case study of Berlin's grid. *Journal of Co-Operative Organization and Management*, 7(2), ۹۴–۱۰۰.
- Li, W., Shuai, C., Shuai, Y., Cheng, X., Liu, Y., & Huang, F. (2020). How Livelihood Assets Contribute to Sustainable Development of Smallholder Farmers. *Journal of International Development*, 32(3), 408–429.
- Liu, W., Li, J., Ren, L., Xu, J., Li, C., & Li, S. (2020). Exploring Livelihood Resilience and Its Impact on Livelihood Strategy in Rural China. *Social Indicators Research*, 150(3), 977–998.
- Masud, M. M., Kari, F., Yahaya, S. R. B., & Al-Amin, A. Q. (2016).

- Livelihood Assets and Vulnerability Context of Marine Park Community Development in Malaysia. *Social Indicators Research*, 125(3), 771–792.
- Morse, S., & McNamara, N. (2013). The Theory Behind the Sustainable Livelihood Approach. In *Sustainable Livelihood Approach* (pp. 15–60). Springer Netherlands.
- Motsholapheko, M. R., Kgathi, D. L., & Vanderpost, C. (2011). Rural livelihoods and household adaptation to extreme flooding in the Okavango Delta, Botswana. *Physics and Chemistry of the Earth, Parts A/B/C*, 36(14–15), 984–995.
- Paul, B. G., & Vogl, C. R. (2013). Organic shrimp aquaculture for sustainable household livelihoods in Bangladesh. *Ocean & Coastal Management*, 71, 1–12.
- Peng, W., Zheng, H., Robinson, B., Li, C., & Wang, F. (2017). Household Livelihood Strategy Choices, Impact Factors, and Environmental Consequences in Miyun Reservoir Watershed, China. *Sustainability*, 9(2),
- Pravakar, P., Sarker, B. S., Rahman, M., & Belal Hossain, M. (2013). Present Status of Fish Farming and Livelihood of Fish Farmers in ShahrastiUpazila of Chandpur District, Bangladesh. *Environ. Sci*, 13(3), 391–397.
- Scoones, I. (2009). Livelihoods perspectives and rural development. *The Journal of Peasant Studies*, 36(1), 171–196.
- Shen, F. (2009). Tourism and the Sustainable Livelihoods Approach : Application within the Chinese context by.
- Sheriff, N., Little, D. C., & Tantikamton, K. (2008). Aquaculture and the poor—Is the culture of high-value fish a viable livelihood option for the poor? *Marine Policy*, 32(6), 1094–1102.
- Smith, D. R., Gordon, A., Meadows, K., & Zwick, K. (2001). Livelihood diversification in Uganda: patterns and determinants of change across two rural districts. *Food Policy*, 26(4), 421–435.
- Soini, E. (2005). Livelihood capital, strategies and outcomes in the Taita hills of Kenya. *ICRAF Working Paper No. 8*, May, 51.
- Sultana, M., Ahmed, J. U., & Shiratake, Y. (2020). Sustainable conditions of agriculture cooperative with a case study of dairy cooperative of Sirajgonj District in Bangladesh. *Journal of Co-Operative Organization and Management*, 8(1),
- Tang, Q., Bennett, S. J., Xu, Y., & Li, Y. (2013). Agricultural practices and sustainable livelihoods: Rural transformation within the Loess Plateau, China. *Applied Geography*, 41, 15–23.
- The World Bank. (2008). World Bank Report 2008: Agriculture for Development. *Journal of Chemical Information and Modeling* (Vol.

53, Issue 9).

- Tilt, B., Braun, Y., & He, D. (2009). Social impacts of large dam projects: A comparison of international case studies and implications for best practice. *Journal of Environmental Management*, 90, 249–257.
- Towera, A. N. (2011). Factors affecting sustainability of Agricultural Cooperatives : Lessons from Malawi. 1–146.
- Udayakumara, E. P. N., & Shrestha, R. P. (2011). Assessing livelihood for improvement: Samanalawewa reservoir environs, Sri Lanka. *International Journal of Sustainable Development & World Ecology*, 18(4), 366–376.
- Weldegebrail Gebru, G. (2012). Rural household livelihood strategies in drought-prone areas: A case of Gulomekeda District, eastern zone of Tigray National Regional State, Ethiopia. *Journal of Development and Agricultural Economics*, 4.

