

## بازشناسی مفهوم هویت در فضاهای سبز سنتی و مدرن ایرانی: باغ‌ها و پارک‌ها

هانیه فدایی تمیجانی<sup>۱</sup>

### چکیده:

هویت یکی از موضوعات بسیار مهم و چالش برانگیز در عرصه معماری معاصر ایران بوده که دارای پیشینه تاریخی در این سرزمین می‌باشد، به گونه‌ای که می‌توان آن را از اصلی‌ترین مولفه‌ها در طراحی معماری گذشته ایرانی برشمرد. بهمین علت، بازشناسی هویت در طراحی فضاهای شهرهای سنتی را می‌توان یکی از مهمترین وظایف پژوهشگران دوره معاصربه منظور دستیابی به یک معماری با هویت دانست. هدف از این نوشتار بررسی و بازنگری هویت در طراحی باغ‌ها و پارک‌ها بعنوان فضاهای سبز در طراحی شهرهای گذشته و کنونی ایرانی بوده تا بدین وسیله بتوان، اصول و مولفه‌های دارای هویت ایرانی را در طراحی فضاهای سبز شهرهای معاصر تبیین نمود. این مقاله گامی است در تحلیل و تشریح مفهوم هویت در معماری فضای سبز ایرانی در دستیابی به راهبردهای هویت بخش در فضای سبز شهری معاصر ایران. روش تحقیق اتخاذ شده به صورت توصیفی-تحلیلی بر پایه مطالعه متون کتابخانه‌ای و اسناد تصویری خواهد بود. نتایج و یافته‌های حاصل از بررسی‌ها و ارزیابی جایگاه هویت در معماری باغ‌های ایرانی و پارک‌های معاصر ضمن دستیابی به معیارهای واجد هویت در طراحی فضای سبز، بیانگر آن می‌باشند که هویت عاملی اساسی در طراحی باغ‌های ایرانی بوده که در روزگار معاصر با ورود نوگرایی و جایگزینی الگوهای پارک‌های غربی جایگاه آن به فراموشی سپرده شده است.

**واژه‌های کلیدی:** هویت، فضای سبز، باغ ایرانی، پارک

تاریخ دریافت: ۱۳۹۹/۰۴/۰۹ تاریخ پذیرش: ۱۳۹۹/۰۶/۰۸

پژوهشگاه علوم انسانی و مطالعات فرهنگی  
پرتال جامع علوم انسانی

<sup>۱</sup>دکتری معماری و عضو هیأت علمی گروه معماری دانشگاه آزاد اسلامی واحد رودهن، تهران، ایران. [h.fadaie@riau.ac.ir](mailto:h.fadaie@riau.ac.ir)

## مقدمه

در سده معاصر، با افزایش ثروت های نفتی بدون دارا بودن پشتوانه مدیریتی لازم و دل‌باختگی نسبت به مضامین و الگوهای غربی، شیوه‌ها و الگوهای نوین در معماری ایرانی فرصت انطباق با ارزش‌های فرهنگی و هویتی را نیافته و در ستیزی نابرابر سیری نزولی را پیموده‌اند. از معضلات شهرهای معاصر را می‌توان ساده‌سازی<sup>۲</sup> و متحدالشکل کردن شهرها دانست تا با ایجاد هویتی واحد برای آنها به روای شهر به مثابه ماشینی برای زندگی جامه عمل بپوشانند. مشکل دیگر عملکردگرایان و توجه بیش از حد آنها به جنبه‌های کمی و کاربردی آشکار می‌باشد (دانشپور، ۱۳۸۳: ۶۲). در روند شکل‌گیری فضاهای معماری و شهری، عوامل گوناگونی چون کاربری، مسایل اقتصادی، اقلیم و... تأثیرگذار هستند که در کنار این عوامل موثر مادی، طراحی فضاهای معمارانه باید از کلیه آرمان‌های جامع فرهنگی، تمثیلی و هویتی بهره‌مند باشند. از آنجا که معماری هیچگاه پدیده‌ای منفعل و تنها مجموعه‌ای از فرم‌ها و اشکال نبوده و رسالت اصلی آن، ایجاد فضایی کیفی و آفرینش مکانی در جهت بهره‌وری نیازهای مادی و معنوی ساکنان آن می‌باشد، لذا ویژگی‌های کیفی و مفهومی شهرها در مکان‌های مختلف جهان همواره ارایه‌دهنده هویت آنها بوده است (دریای لعل و حوصله دار صابر، ۱۳۹۲: ۱۵).

هویت تفسیری است که انسان از ارتباط خود با تاریخ در گذر زمان ارایه می‌دهد. هویت نوعی تمایز انسان با انسان، شهر با شهر، و فرهنگ با فرهنگ می‌باشد (آتشین بار، ۱۳۸۸: ۵۴)، لذا به منظور دستیابی به فضاهای با اهمیتی که در عرصه معماری و شهرسازی بتوانند پاسخگوی نیازهای معنوی انسانها در کنار نیازهای مادیشان باشند، بررسی فضاهای دارای هویت تاریخی در معماری و شهرسازی از اهمیت خاصی برخوردار است. این مطالعه و بررسی در باب کیفیات هویتی فضاهای تاریخی از آن جهت اهمیت دارد که پذیرش و رواج معماری غربی در ایران که از دوره قاجاریه آغاز گردیده، پذیرشی عالمانه و آگاهانه نبوده و ناشی از خودباختگی شاهان قاجار و سران کشور در برابر بیگانه بوده است که با سفر به فرنگ به نوعی مرعوب توسعه صنعتی بیگانگان شده و به نحوی دچار از خود بیگانگی و بحران هویت گشته‌اند (نقی زاده، ۱۳۷۹: ۸۶).

رابطه میان اثر، معمار و مخاطب به عنوان سه رکن اساسی فرایند معماری علاوه بر شکل‌گیری معماری مناسب، سبب انسجام هویتی آنها می‌شود و آن را می‌توان قسمتی از حلقه گمشده معماری معاصر ایرانی دانست (آصفی و ایمانی، ۱۳۸۹: ۷۴). از آنجاییکه موجودیت منظر شهری با

<sup>۲</sup> Reductionism

هویت آن گره خورده است و همچنین به دلیل وسعت و گستردگی فضاهای معماری در شهرهای ایران، به منظور تدقیق در تحقیق و بررسی، دامنه مطالعات در این پژوهش به بررسی و بازشناسی مفهوم هویت در فضاهای سبز شهری محدود گردید که در روزگار کنونی با توجه به معضلات زیست محیطی و ضرورت بازگشت به طبیعت، یکی از مهمترین فضاها در طراحی شهری به شمار می روند. فضاهای سبز، در معماری منظر شهرهای گذشته، در مقیاس کلان غالباً باغ ها بوده اند که به عنوان اصلی ترین فضاهای سبز در این شهرها شناخته شده و مفهومی عمیق در فرهنگ ایرانی داشته اند و در دوره معاصر جای خود را به پارک ها داده اند که فضایی بسیار مهم در زندگی اجتماعی شهر نشینان محسوب می شوند. بازشناسی مفاهیم مبتنی بر هویت در باغ های تاریخی ایران و مقایسه آنها با پارک های امروزی، می تواند گامی موثر در شناخت معیارهای هویت بخش در طراحی منظر شهری و فضاهای سبز معاصر ایرانی باشد.

هویت را حقیقت شی یا شخص که مشتمل بر صفات جوهری اوست. شخصیت، ذات، هستی، وجود، منسوب به "هو" و شناسنامه گفته اند (عمید، ۱۳۷۶: ۱۲۱۲). در لغت نامه دهخدا نیز در بیان ریشه و اصل کلمه هویت، لفظ "هو" آورده شده است. هویت گاه بر وجود خارجی و گاه بر ماهیت یا تشخیص اطلاق می شود که عبارتست از حقیقت جوئی (آتشین باره نقل از لغت نامه دهخدا، ۱۳۸۸: ۴۶). در تعریفی دیگر، "هویت" یا "این همانی" یعنی شناخت مشخصات و ویژگی های هویت سازی که متعلق به یک پدیده بوده است و در پدیده ای دیگر تکرار نشده و تشخیص مفهوم آن پدیده می شود. بنابراین مفهوم "هویت" یا "این همانی" را می توان با اصطلاحاتی نظیر تداعی، خاطره آمیزی، ریشه تاریخی، مرتبط با فرهنگ خودی، انطباق، تشخیص و تمایز پیوند داد (واعظی و علیمردانی، ۱۳۹۷: ۵۱).

واژه معادل هویت<sup>۳</sup>، از قرن شانزدهم میلادی در زبان انگلیسی کاربرد داشته که بر گرفته از واژه لاتین "آیدنتیتاس"<sup>۴</sup> بوده که از دو کلمه، "ایدن"<sup>۵</sup> به معنای همان و "انتیتاس" به معنای وجود تشکیل شده است (تقوایی، ۱۳۹۱: ۶۶). واژه هویت، دارای کاربردی فلسفی است که عبارتست از دو چیز که باهم در وجود و حقیقت یکی باشند، هر چند که در برخی وجوه دارای افتراق می باشند (قطبی، ۱۳۸۷: ۷۹)، لذا می توان اذعان داشت که هویت بیانگر این حقیقت است که هر پدیده از طریق بروز برخی صفات عینی و ذهنی، شباهت خود را با گروهی از اشیا و تفاوتش را از

<sup>۳</sup> Identity

<sup>۴</sup> Identitas

<sup>۵</sup> Idem

گروهی دیگر نشان داده و از این رو، عامل شناسایی پدیده، در ضمن داشتن دو مفهوم تفاوت و شباهت تبیین و معرفی می‌شود (مهدوی نژاد و دیگران، ۱۳۸۹: ۱۱۵).

کلمه مکان<sup>۶</sup> برگرفته از کلمه لاتین (پلاتیا) <sup>۷</sup>بوده به معنای حیاط مرکزی<sup>۸</sup>، فضای باز<sup>۹</sup> و خیابان<sup>۱۰</sup> می‌باشد. در نظریه روانشناسی معماری که بین سالهای ۱۹۷۷-۱۹۷۹ ارایه گردیده است، مکان را محصول ویژگی‌های ویژگی‌های فیزیکی، اداراکات و فعالیت‌های مدنی می‌باشد. اصطلاح حس مکان<sup>۱۱</sup> شامل حواسی است که مردم در محیط زیستشان آنها را تجربه می‌کنند. حواس و شیوه‌های گوناگونی هستند که برخی از آنان حس ادراکی توسط اشخاص می‌باشند. حس مکان منوط به عناصر مکانی نیست، بلکه شامل حس مشارکتی است که افراد دارند (کاظمی<sup>۱۲</sup>، ۲۰۰۴: ۳۰۷-۳۰۶)

هویت پدیدها در نظامهای مختلف فکری با محکهای متفاوت سنجیده می‌شود. در جامعه‌ای با معیارهای پایدار ارزشی همچون جامعه سنتی-مکتبی، محکهای معین و در جامعه‌ای با معیارهای ارزشی ناپایدار، همچون جامعه مدرن با محکهای نامعین ملاک ارزیابی هویت قرار می‌گیرد. معماری سنتی از آن رو دارای هویت دانسته می‌شود که مظهر تجلی اصول پایداری همچون وحدت و صداقت بوده که به معماری جهت می‌دهند. هویت برای انسان سنتی، باوری است که به مدد ایمان به غیب شکل می‌گیرد در حالیکه انسان مدرن سکولار خود به مدد خود هویت خویش را می‌سازد. هویت در جامعه سنتی واحد و در جامعه مدرن متکثر و مکتبی است. انسان مدرن برای زیستن در جهان از قوانینی پیروی می‌کند که خود سازنده آن است. انسان مدرن تابع "قرادهای اجتماعی"<sup>۱۳</sup> بوده که تا زمانی مرجعیت دارند که قرار داد دیگری جایگزین آنها نشده است (حجت، ۱۳۸۴: ۲-۳). در دیدگاه مدرن که با عقل‌گرایی انسانی مطرح شده است، با مردم فرهنگهای مختلف به عنوان بشریت و یک کل برخورد شده و نیازهای اجتماعی و فرهنگی نادیده انگاشته شده‌اند. در این دوران نیازهای مادی و بیولوژیک انسان به "هویت جهانی" تعبیر می‌گردد (مهدوی نژاد و دیگران، ۱۳۸۹: ۱۱۸-۱۱۷). معمار و هنرمند مدرن به مبانی معنوی و روحانی

<sup>۶</sup> Place

<sup>۷</sup> Plateia

<sup>۸</sup> Courtyard

<sup>۹</sup> Open space

<sup>۱۰</sup> Avenue

<sup>۱۱</sup> Sense of Place

<sup>۱۲</sup> Qazimi

<sup>۱۳</sup> Social Contract

اعتقادی نداشته و در پی افکندن دنیایی با فرهنگ واحد برای جهان می باشد، الگویی واحد را به همگان توصیه می کند، که این الگو توجیه گر "جهان شمولی"<sup>۱۴</sup> و "تولید صنعتی"<sup>۱۵</sup> بوده و کشورهای در حال توسعه باید پیروی از آن الگو را مدنظر قرار دهند(نقی زاده، ۱۳۷۹: ۸۱).

### روش شناسی تحقیق:

این پژوهش در صدد پاسخ به این پرسش است "چه معیارهایی در هویت بخشی فضاهای سبز شهری ایرانی تاثیر گذارند؟" روش تحقیق این مقاله از نوع کیفی به صورت توصیفی-تحلیلی در بستر مطالعات کتابخانه ای بوده که ضمن مطالعه و شناخت مفهوم وجایگاه هویت در طراحی معماری و فضای شهری، خاستگاه و ویژگی های فضاهای سبز شهرهای ایرانی در قالب باغ ها و پارکها را مورد بررسی قرار می دهد. بر اساس اطلاعات به دست آمده، پارامترها و راهبردهای فضاهای دارای هویت استخراج گشته و در طراحی باغ ها و پارک های ایرانی مورد سنجش و ارزیابی قرار خواهند گرفت. روانشناسان محیطی، محیط کالبدی را از دو شیوه این همانی با مکان و مفهوم هویت مکانی مطرح می کنند. اصطلاح هویت مکانی<sup>۱۶</sup> نخستین بار در دهه ۱۹۷۰ توسط پروشانسکی<sup>۱۷</sup> مطرح گردید که پس از آن توسط اریکسون<sup>۱۸</sup> تحت عنوان هویت فضایی<sup>۱۹</sup> مطرح شده بود که آن را گنجینه ای از خاطرات، ادراک، تعبیرها، نگرش ها، ایده ها و احساسات مربوط به بستر فیزیکی می دانست (تویگر<sup>۲۰</sup>، رز، ۲۰۱۳: ۸-۷) پروشانسکی هویت محیط را زیرساختی از هویت مشخص می داند که از شناختهای ذهنی فرد از دنیای کالبدی که در آن زندگی می کنند تشکیل می شود (گلرخ، ۱۳۹۱: ۶۵). به باور وی فرآیند شکل گیری هویت مکانی مشابه فرآیند کلی شناخت است، یعنی فرد طی تجربه محیط های کالبدی آنها را در قالب مفاهیم انتزاعی به ذهن می سپارد تا مبنای بازشناسی تجربه های بعد قرار گیرد (پروشانسکی<sup>۲۱</sup>، ۱۹۷۸: ۱۵۵). دل بستگی مکان<sup>۲۲</sup> بخشی از هویت مکان می باشد. اما هویت مکان فراتر از دل بستگی است. دل بستگی مکان به عنوان پیوندی عاطفی با یک مکان در نظر گرفته می شود (تویگر<sup>۲۳</sup>، رز، ۲۰۱۳: ۹).

<sup>۱۴</sup> Globalization

<sup>۱۵</sup> Industrial Production

<sup>۱۶</sup> Place Identity

<sup>۱۷</sup> Proshansky

<sup>۱۸</sup> Erickson

<sup>۱۹</sup> Spatial Identity

<sup>۲۰</sup> Twigger-Ross

<sup>۲۱</sup> Proshansky

<sup>۲۲</sup> Place attachment

<sup>۲۳</sup> Twigger-Ross

۱۳۶ ..... پژوهش‌های جامعه‌شناختی، سال چهاردهم/شماره اول و دوم / بهار و تابستان ۱۳۹۹

از پروشانسکی به بعد تحقیقات بسیاری در زمینه هویت مکانی صورت گرفته و بسیاری از حوزه‌های مربوط به هویت مکانی مطالعه و بررسی شده‌اند. فرسک باکستر<sup>۲۴</sup> و آرمیتاژ<sup>۲۵</sup> پژوهشی کلی و سودمند از الگوها و راهبردهای مکانی مربوط به اشخاص، بستر مکان و ویژگی‌های اقلیمی انجام داده و ویژگی‌های کلیدی در ارتباط با هویت مکانی را ارائه داده‌اند (فرسک-باکستر و آرمیتاژ<sup>۲۶</sup>، ۲۰۱۲: ۲۳-۲۲).

**جدول ۱: ویژگی‌های کلیدی هویت مکانی بر پایه دیدگاه فرسک باکستر و آرمیتاژ (فرسک-باکستر و آرمیتاژ، ۲۰۱۲)**

ویژگی‌های هویت مکانی	توصیف و تبیین
دلبستگی مکان	شامل دلبستگی‌های مثبت و منفی به اماکنی خاص است. مکان به مثابه ظرفی برای ابراز احساسات می‌باشد.
اعتماد به نفس	برخی محیط‌های خاص اعتماد به نفس اشخاص را حفظ نموده و بازتاب دیدگاه ارزشی افراد در آن می‌باشند.
تداوم	انتخاب مکان‌هایی متناسب با هویت افراد موجب گرایش به حفظ و تداوم شخص بوسیله حفظ همان مکان و اشیای موجود در آن می‌شود.
مشخصه	تعلق به مکانی مشخص، هویتی متمایز برای فرد ایجاد نموده که وی را از دیگران متمایز می‌کند.
امنیت	احساس انجام توانایی‌های فعالیتهای روزمره بدون احساس خطر
حس تعلق <sup>۲۸</sup>	حس دلبستگی و تعلق به مکانی خاص داشتن
ریشه و خاستگاه	حس ناخود آگاه در خانه بودن را به آن مکان داشتن
کارایی خودکار	محیطی که نیازهای فردی را بر آورده می‌سازد: استفاده از این محیط می‌تواند به شخص در ایجاد احساسات مثبت به خود کمک نماید.
تعهد مکانی <sup>۲۹</sup>	خواستار استقرار در مکانی مشخص بودن.
ارزش تجربی	ارزش گذاری مکان به منظور مولفه‌های زیبایی‌شناسانه مشخص

## یافته‌ها

یافته‌های تحقیق مشتمل بر سه قسمت است:

- جایگاه هویت در طراحی فضاهای معماری و شهری
- شناسایی معیارها و الگوهای طراحی در باغ‌ها و پارک‌های ایرانی
- سنجش و ارزیابی هویت در طراحی باغ‌ها و پارک‌های ایرانی

### الف- جایگاه هویت در طراحی فضاهای معماری و شهری

یکی از موضوعات حایز اهمیت در طراحی فضاهای معماری، این است که فضا چگونه موجبات رضایت و آسایش ساکنانش را فراهم آورده و چه عواملی باعث مطلوبیت آن می‌شوند؟ بدین

<sup>۲۴</sup> Fresque-Baxter

<sup>۲۵</sup> Armitage

<sup>۲۶</sup> Fresque-Baxter & Armitage

<sup>۲۷</sup> Fresque-Baxter & Armitage

<sup>۲۸</sup> Sense of Belonging

<sup>۲۹</sup> Commitment to Place

منظور باید فضایی طراحی و ایجاد گردد که هدف از آفرینش آن، پاسخگویی به نیازهای مادی و معنوی ساکنانش بوده و با فرهنگ و هویت ایشان بیگانه نباشد. مکان و فضا، از جمله عواملی هستند که در تعیین هویت فرد نقش ایفا می کنند. اگر هویت، بعنوان فاکتوری با قابلیت تمایز و تشخیص یک فضا از فضا یا محیطی دیگر دانسته شود، محیطی که فاقد حس تشخیص و تمایز باشد، بی هویت بوده و قابل خواندن نیست (قطبی، ۱۳۸۷: ۸۱).

با توجه به موارد فوق، می توان اینگونه گفت که فضا، زمانی برای ما دارای هویت خواهد بود که از طرفی بتوانیم آنرا موجودی مستقل و عینی تلقی کرده و از طرفی دیگر خود بعنوان موجودی عینی در آن فعالیت و رفتار نموده و بالاخره بتوانیم ذهنیات ناشی از ادراک آنرا با ذهنیات خود تطبیق دهیم. این ادراک از فضا و بالاخص فرآیند انطباق آن، تنها برگرفته از رفتارهای غریزی ما نبوده، بلکه منتج از زمینه های فرهنگی، اجتماعی نیز می باشد. ناهمخوانی فضا با انسان موجبات ضعف یا عدم ارتباط را فراهم می آورد و در نتیجه احساس هویت (این همانی) کمتری بین فرد و فضا بوجود می آید که در صورت تداوم عدم ارتباط ما بین فضا و فرد با پدیده ای به نام بحران هویت مواجه می شویم (پاکزاد، ۱۳۷۴). معماری با هویت مستقل فرهنگی که برخی پژوهشگران آن را "معماری خودی" می نامند، اصل را بر عرضه برخی از مفاهیم، فارغ از تحقق آنها در گذشته یا حال می گذارد (نوابی، ۱۳۷۸: ۵۰). بهمین علت، فرهنگ یک جامعه می تواند از اصلی ترین عوامل در هویت بخشی به فضاهای معمارانه محسوب شود. هویت، بیش از آنکه معطوف به گذشته باشد، متکی بر بینش افراد است، زمان حال را دربر می گیرد و تقاضا برای بهره مندی از آن ریشه در نیازهای فردی و جمعی شهروندان در محیط دارد (قطبی، ۱۳۸۷: ۷۸).

در بازشناسی مفهوم هویت در شهر، صاحب نظران و اندیشمندان این حوزه هر کدام دیدگاه خود را دارند. شهرسازی مانند "کالن"<sup>۳۰</sup> در تعریف هویت بیشتر به سبکهای کالبدی، جزئیات، خصوصیات فیزیکی و شیوه های فضایی دقت می کنند. گروهی مانند "راپاپورت"<sup>۳۱</sup> و "لینچ"<sup>۳۲</sup> برخی خصوصیات تاریخی، فرهنگی، اجتماعی و روانشناختی فضاهای شهری را در ایجاد هویت فضای شهری موثر دانسته و تاکید دارند. عده ای دیگر مانند "جاکوبز"<sup>۳۳</sup> و "گل"<sup>۳۴</sup>، بیشتر به جنبه های برنامه ریزی بویژه تنوع فعالیت ها در فضای شهری و ترکیب کاربری ها در رابطه با

<sup>۳۰</sup> Cullen

<sup>۳۱</sup> Rapoport

<sup>۳۲</sup> Lynch

<sup>۳۳</sup> Jacobs

<sup>۳۴</sup> Gehl

هویت نواحی و مناطق شهری توجه دارند(دانشپور، ۱۳۸۳: ۶۷-۶۵). با تمام تعابیر گوناگون مطرح شده در مورد هویت شهری آنچه که در مورد شهر اهمیت دارد این است که شهر را نمی‌توان به مثابه یک شی به حساب آورد. شهر فضایی است که انسان در آن ادراکات خود را تجربه می‌کند و به نوعی متشکل از کالبد معماری و تجارب انسانی است. شهرهای گذشته پیوستگی و وحدت بصری داشته و با فرم‌های پیچیده به تدریج به یکدیگر می‌آمیختند و زندگی اجتماعی را بوجود می‌آوردند ولی در شهرسازی معاصر نظم خشک و مقیدی جای تنوع اجتماعی گذشته را گرفته است(آتشین بار، ۱۳۸۸: ۵۰). شهرهای امروزی شهرهایی تنها کالبدی و فیزیکی اند. آنچه در شهرها به شکل ثابت وجود دارد فیزیک شهر است. حضور انسان واقعیتی به نام شهر پدید آورده و موجب بروز اتفاقاتی در محیط شهر می‌شود که ساکنان علاوه بر کالبد عوامل کیفی موثر دیگری را درک کنند. شکل شهر حاصل مجموعه روابط میان بازیگران اجتماعی است.(نگارستان و دیگران، ۱۳۸۹: ۶۱). لذا بینش ماشینی شهرسازان مدرن قرن بیستم همچون "لکریوزیه"<sup>۳۵</sup> و "اسکار نیمایر"<sup>۳۶</sup> مشکلات بسیاری در شهرهای ایجاد شده توسط آنها همچون چندینگاری و برزیلیا داشته است که بدون در نظر گرفتن بستر فرهنگی و روابط اجتماعی میان ساکنان آنها طراحی شده اند و بسیاری از فضاها و المانهای تشکیل دهنده آنها به مرور زمان ویژگی‌های کالبدی و کارکردی خود را از دست داده اند. کوتاه سخن اینکه آنکه در فضای شهری هویت معادل تشخیص یک مکان و تمایز آن از مکان قلمداد شده که محصول "ارتباط متقابل و تجربه زندگی انسان در شهر" است(همان: ۶۳).

### ب-شناسایی معیارها و الگوهای طراحی در باغ‌ها و پارک‌های ایرانی

باغ‌سازی و باغ‌آرایی در زمره هنرها و پیشه‌هایی به شمار می‌روند که از روزگاران کهن در سرزمین ایران رواج داشته و پیشینه باغسازی در ایران به شش قرن پیش از میلاد می‌رسد. بر طبق اکثر کتب و پژوهش‌های مربوط به باغ ایرانی، حکومت کوروش به عنوان نقطه عطفی در شکل‌گیری مفهوم باغ ایرانی قلمداد شده و باغ بنا شده توسط وی در پاسارگاد، بعنوان کهن‌الگوی باغ ایرانی و قدیمی‌ترین باغ که امکان تهیه طرحی از وضعیت نخستین آن وجود دارد، شناخته می‌شود(مسعودی، ۱۳۸۸: ۳۶). همچنین نخستین اسناد تاریخی درباره باغ‌های هخامنشی، اسناد "گزنفون"<sup>۳۷</sup>، نویسنده یونانی (۳۵۵-۴۳۱-ق.م) بوده که از علاقه داریوش اول در احداث باغ‌ها

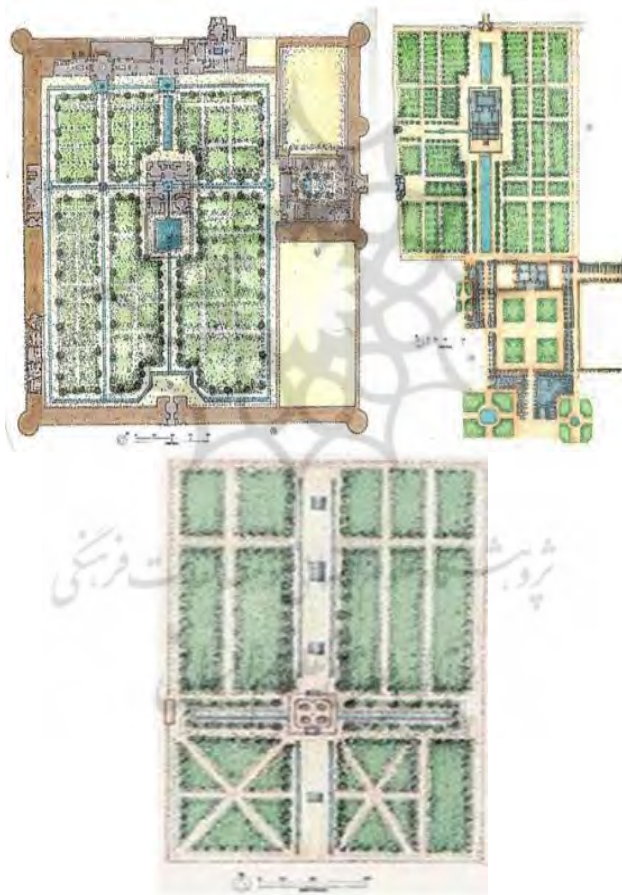
<sup>۳۵</sup> Le Corbusier

<sup>۳۶</sup> Oscar Niemeyer

<sup>۳۷</sup> Xenophon



سخن می گوید و این یونانی ها بودند که واژه "پردیس" را به صورت "پارادیسو"، برای توصیف باغه ای امپراتوری ایران اقتباس کردند (خوانساری و دیگران، ۱۳۸۳: ۳۳). باغ ایرانی پدیده ای تاریخی، فرهنگی، کالبدی در سرزمین ایران است و معمولا به صورت محدوده ای محصور که در آن گیاه، آب و ابنیه در نظام معماری مشخص با هم تلفیق شده و محیطی مطلوب، ایمن و آسوده برای انسان بوجود می آورند، ساخته می شود (شاهچراغی، ۱۳۸۸: ۷۲). باغ ایرانی دارای الگوی هندسی و کالبدی مخصوص به خود بوده که آن را از بسیاری از باغ های جهان متمایز می سازد. آرایش نظام ها و عناصر طبیعی و مصنوع باغ ایرانی حول یک محور اصلی و بهره گیری از خطوط راستگوشه و چشم انداز وسیع از خصوصیات بارز باغ های ایرانی می باشند (شکل ۱).



شکل ۱: پیروی گونه های مختلف باغ های ایرانی از ساختار هندسی واحد (ماخذ: خوانساری و دیگران، ۱۳۸۳).

در قیاس با باغ‌ها، پارک‌ها سابقه چندان طولانی در جهان و سرزمین ایران نداشته و برای نخستین بار در قرن نوزدهم میلادی بعنوان فضای سبز عمومی در شهرها احداث شدند. واژه "پارک" برای نخستین بار در دوره ناصرالدین شاه قاجار است که وارد فرهنگ ایرانی می‌شود (سلطانی، ۱۳۸۶: ۵۲). دوره قاجار را می‌توان به عنوان دوره حلقه واسطه گذشته سنتی با آینده مدرن جامعه ایران در نظر گرفت که زمینه شروع تاریخ معاصر ایران را فراهم نموده و از آن به عنوان دوران "گذار" یاد شده است (آصفی و ایمانی، ۱۳۸۹: ۶۶). در مقایسه میان باغ و پارک، محققان، وجه تمایز باغ و پارک را غالباً در خصوصی بودن باغها و عمومی بودن پارکها می‌دانند. حال آنکه نخستین پارکهای ایجاد شده در ایران، برای استفاده عموم نبوده اند، بلکه ممکن است شیوه طراحی و عناصر بکار رفته در آنها و یا امکان دسترسی عموم در مواقع خاص با نظارت صاحب پارک دلیل این نامگذاری باشد (همان: ۵۳).

پیرامون خصوصی بودن باغ‌ها، می‌توان به این نکته اشاره نمود که در دوره صفویه در شهرهای بزرگی مانند اصفهان، گردشگاه‌های عمومی به نام "باغ ملی" ایجاد شدند و به طور کلی، کارکربری عمومی برای باغ ایرانی از دوره صفویه آغاز شده است (شاهچراغی، ۱۳۸۹: ۵۶)، به همین علت نمی‌توان با قطعیت باغ را مکانی صرفاً خصوصی دانست. استفاده از واژه "پارک" از دوران قاجار آغاز شد هرچند که پارک‌ها کاربری پارک را نداشته اند. لکن ایجاد پارک به مفهوم امروزی با گشایش باغ ملی در سال ۱۳۰۷ بوده است. باغ ملی در محل میدان مشق بنا شد و طراحی آن ادغامی از سبک‌های مختلف باغ‌سازی ایرانی (وجود ابنیه سردر و کوشک، کاشت درختان مثمر خطوط راست گوشه)، باغ‌سازی رنسانسی (استفاده از آلاچیق، شمشاد و تراس بندی)، باغ‌سازی باروک (محوریت قوی، هرس درختان و مجسمه‌های تزئینی) و باغ‌سازی انگلیسی (برکه‌های طبیعی، خطوط منحنی) می‌باشد (حبیب و دیگران، ۱۳۹۲: ۶۵-۶۹).

در تاریخ پارک‌سازی ایران، پس از یک رکود طولانی در اواخر قاجار و دوره پهلوی اول، از دهه چهل خورشیدی، احداث دو گروه از پارک‌ها مشاهده می‌شوند: گروه اول که در گذشته باغ بوده و سپس به پارک تبدیل شده اند و دسته دوم پارک‌هایی هستند که به پیروی از الگوهای مدرنیستی و سبک‌های پارک‌سازی اروپایی، از همان ابتدا بعنوان فضای پارک، در زمینه ای خالی و بایر شهرها و گاه زمین‌های حاصل از تخریب بافت‌های فرسوده شهری و برخی نیز در محل گورستان‌های متروک، طراحی و احداث گشته اند (سلطانی، ۱۳۸۶: ۵۵).

از میان پارک های دوره پهلوی دوم که با رویکردی مدرن و غربی احداث شده بودند، تنها دو پارک شفق و نیاوران با تلفیق از سبک فرانسوی و الگوهای باغ ایرانی ساخته شده بودند (حمزه نژاد و گرجی، ۱۳۹۶: ۳۲). پس از پیروزی انقلاب اسلامی در طی سالهای ۵۷-۸۴، پارک ها با اهداف و مضامین مختلفی همچون کارکردی، جهان شمولی، زیبایی شناسانه و عدالت محوری ایجاد شدن، ولی از لحاظ هندسی اشکال متفاوتی در دوره های مختلف از پارک های ایرانی مشاهده نمی شود. در دوره ای استفاده از خطوط منحنی، در دوره ای دیگر بهره گیری از خطوط منظم و گاه در زمان هایی به منظور ترغیب حرکت و تنوع از خطوط توامان منظم و نامنظم استفاده شده است (همان).



شکل ۲: عدم پیروی از الگوی یکسان در طراحی گونه های مختلف پارک های شهر تهران در دوران قبل و پس از انقلاب. از راست به چپ: پارک شفق و پارک نیاوران (Hamzenejad & Gorji, ۲۰۱۸)

لذا بر خلاف باغ های ایرانی که از الگوی ثابت و متمایز هندسی پیروی می کردند، در پارک های ساخته شده در ایران چه در دوران پیش از انقلاب و چه پس از آن الگوی ثابت و ویژگی مشخصی همانند باغ های ایرانی را نمی توان یافت. آنچه که موجب تمایز و تفاوت پارک ها در دوره های مختلف از یکدیگر شده است کاربری و بستر شکل گیری آنها بوده است (شکل ۲).

### پ-سنجش و ارزیابی هویت در طراحی باغ ها و پارک های ایرانی

از ابزارهای حفظ هویت شهری می توان به ویژگی های کالبدی شهر و بستر، مفاهیم و معانی قابل درک، بستر پویایی زمان و زندگی امروز، زندگی اجتماعی و حیات مدنی شهروندان اشاره

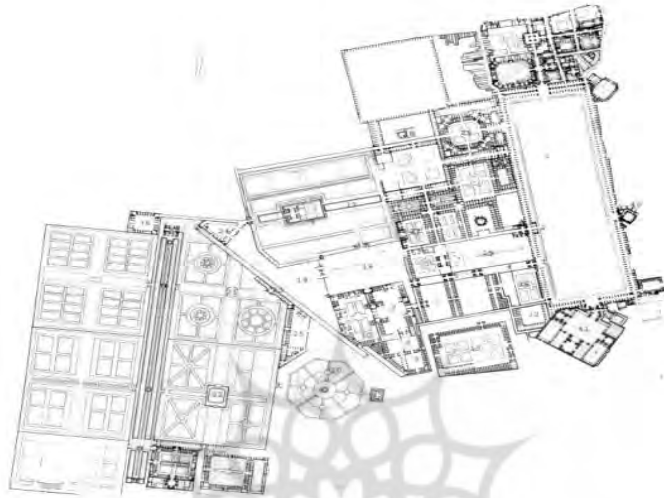
نمود(آتشین بار، ۱۳۸۸: ۴۹). پس از تشریح و شناخت مفهوم هویت و جایگاه آن در فضاهای معماری و شهری و نیز آشنایی با پیشینه طراحی باغ و پارک در ایران و تفاوت‌های میان آنها، از آنجاییکه باغ و پارک بخشی از منظر شهر محسوب می‌شوند و منظر پدیده‌ای عینی و ذهنی بوده که از یک سو نمی‌توان آن را تنها در کالبد خلاصه کرد، چون کیفیت و معنا را هم در بر می‌گیرد و از طرف دیگر نمی‌توان آن را مفهومی تجربیدی و انتزاعی دانست چون آن از طریق کالبد و حواس قابل فهم است(همان: ۵۴). از این رو اصول و الگوهای مبتنی بر هویت در طراحی منظر سبز شهری(باغ‌ها و پارک‌ها) از سه دیدگاه ذیل مورد بررسی و ارزیابی قرار می‌گیرند:

**نحوه استقرار و ارتباط با بستر و بافت شهری :** هیچ اثری دارای هویت نخواهد بود مگر آنکه هویت آن در راستای هویت جمعی باشد(مثلاً بنای تاریخی در بافت تاریخی) و اثری که موجودیت آن در تعارض با هویت جمعی و پایدار باشد، اثری بی هویت شناخته می‌شود، به گونه‌ای که هماهنگی حاصل از همنشینی بناهای متجانس را " هویت " و ناهماهنگی حاصل از مجاورت بناهای نامتجانس را " بی هویتی " خوانده می‌شود(حجت، ۱۳۸۴). با توجه به موارد گفته شده، از زمان صفویه در شهرهای بزرگی چون اصفهان، قزوین و شیراز، باغشهرهایی احداث می‌شوند که به نوعی تجانس در ارتباط میان ساختار این باغ‌ها با بافت شهری مشاهده می‌شود. در این دوران، رابطه ساختاری میان باغ و شهر آنچنان است که می‌توان از سویی باغ را شهر و شهر را باغ نامید و از سوی دیگر باغ را کارگاه طرح اندازی شهر تلقی کرد(میرفندرسکی، ۱۳۷۴: ۱۲۴).

این باغ‌ها با مداخله‌ای اساسی و لی کم آزار با شهر قدیم پیوند می‌یابد. در تمام دوران صفوی، توسعه درون شهر جدید از نظم و رابطه ساختاری میان باغ و شهر تبعیت می‌کند(همان، ۱۲۷)(شکل ۳). علاوه بر این، در باغ‌های ایرانی که در ادوار پیش و پس از صفویه خارج از بافت شهری احداث شده‌اند، می‌توان نوعی همراهی و تعامل با طبیعت را مشاهده نمود. در حالیکه چنین انسجام و یکپارچگی میان پارک‌ها و بستر شهری آنها در ایران، وجود نداشته و در مکان‌هایی بسیاری از پارک‌های معاصر، همانگونه که پیشتر اشاره شد، تنها مواردی همچون، بایر بودن زمین و جایگزینی فضاهای سبز به جای بافت فرسوده مورد توجه قرار می‌گرفتند. علاوه بر این، نمود ظاهری یک شهر می‌تواند متأثر از عناصر طبیعی و بستر مکانی آن باشد.

باغ‌های سنتی ایران، جملگی بر پایه اصول و پارامترهای اقلیمی بنا شده‌اند که از میان آنها می‌توان به محصورت به منظور حفظ رطوبت، استفاده از گیاهان بومی و مثمر، جهت‌گیری مناسب نسبت به نور و ایجاد سایه اشاره داشت. حال آنکه عمده پارک‌ها که به تقلید الگوهای فضاهای

سبز اروپایی بنا شده اند فاقد چنین ویژگی هایی می باشند. از نمونه های بارز آن می توان به کاشت چمن در پارک ها اشاره نمود که نیازمند آبیاری زیاد بوده و مناسب اقلیم خشک ایران نیست (فدایی تمیجانی، ۱۳۹۰).



شکل ۳: انسجام و ارتباط باغ ها در خیابان چهارباغ با فضاهای عمومی شهر در باغشهر اصفهان در دوره صفوی (ماخذ: نوروزبرازجانی، ۱۳۸۳: ۶۳)

**ارتباط با انسان:** هویت دارای ابعاد زمانی و مکانی بوده و خاطره یا حافظه تاریخی از جمله این ابعاد هستند که می توانند از جمله عناصر هویت بخش محسوب شوند. حافظه تاریخی که در اکثر افراد جامعه وجود دارد، از عوامل هویت بخش بوده که در طول یک زمان و مکان مشخصی شکل گرفته است (تقوایی، ۱۳۹۱: ۷۰). دارا بودن حس مکان، از جمله ویژگی های یک فضای با هویت بوده که از بین رفتن آن در اغلب موارد با هویت زدایی برابر دانسته شده است.

به باور کاپلان<sup>۳۸</sup>، علاقه برخی افراد به محیط کالبدی به این دلیل است که به آنان فرصت تمرکز می دهد (کاپلان، ۱۹۹۵). این حس در باغ های ایرانی، توسط با تمرکز حواس پنجگانه ادراک می شود. وسعت مجازی، بی کرانگی و همچنین پیوستگی فضا، باغ ایرانی را مبدل به مکانی با هویت و متفاوت از محیط پیرامون می نماید.

از دیگر ویژگی های کیفی در باغ های ایرانی، به کارگیری محرک های حسی در افراد است. پیوستگی فضاها در باغ ایرانی، تلفیق فضاهای طبیعی و مصنوع در آنها و به عبارتی بی مرزی میانشان، تشدید پرسپکتیو با ایجاد دیدروها از ویژگی ها و کیفیات بصری باغ ایرانی می باشد.

<sup>۳۸</sup> Kaplan

نظام جهت دهنده باغ ایرانی به همراه نظام تمرکز حواس، محیطی مساعد برای خلوتی مطلوب، کسب آرامش و تامل انسان پدید می‌آورد. هنگام حضور انسان در باغ ایرانی، تمام حواس پنجگانه انسان در ادراک محیط به کار گرفته می‌شوند (شاهچراغی، ۱۳۸۸: ۷۸).

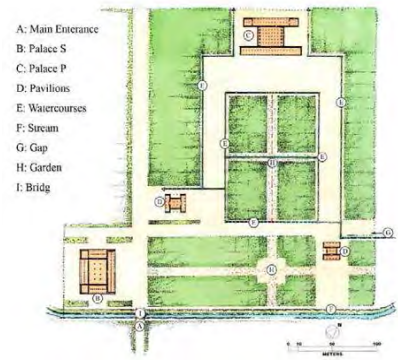
علاوه بر تمرکز بر حس بینایی، در باغ‌های ایرانی انتقال بوی گل‌ها و گیاهان، انتقال اصوات پرندگان و آب، انتقال جریان باد به داخل کوشک و.. همه از جمله مواردی هستند که به ترتیب بر روی حواس بویایی، شنوایی و لامسه انسان تأثیر گذار بوده و جزو نظام تمرکز حواس و ویژگی‌های کیفی خاص در باغ‌های ایرانی محسوب می‌شوند (شاهچراغی، ۱۳۸۹: ۸۶-۸۵).

بی‌شک به کارگیری حواس پنجگانه در بسیاری از پارک‌های امروزی مشاهده می‌شود لکن اتصاف "نظام تمرکز کلیه حواس" به پارک‌ها صحیح نمی‌باشد. فضای پارک‌ها در تناسب با فعالیت‌های عمومی نظیر بازی کودکان، گردهمایی اقوام و.. شکل گرفته است. حال آنکه باغ‌های تاریخی عمدتاً مکان‌هایی برای تماشای اندیشیدن و مکاشفه بوده‌اند. اما آنچه موجب جدایی باغ از پارک در ارتباط با هویت محیطی می‌گردد، همانا بستر فرهنگی شکل‌گیری آنان است. باغ‌ها در طول قرن‌ها در بستر فرهنگی مشخصی ایجاد شده‌اند در حالیکه پارک‌ها فاقد چنین ویژگی‌هایی بوده‌اند.

**ویژگی‌های کالبدی و عناصر تشکیل دهنده:** به باور والتر بور<sup>۳۹</sup> هویت، همان تفاوت‌های کوچک و بزرگی است که باعث بازشناخت یک مکان و خوانایی محیط می‌شود و حس دل‌بستگی و حساسیت به محیط را بوجود می‌آورد (قطبی، ۱۳۸۷: ۸۱). باغ ایرانی از جمله فضاهایی است که به رغم داشتن کاربری‌های گوناگون از الگوی کالبدی واحدی در طول تاریخ پیروی نموده است. ویژگی‌های کالبدی همچون، هندسه مستطیل شکل، محوریت طولی، تأکید بر راستگوشه‌ها، چشم‌انداز بی‌کران، محصوریت و... ویژگی‌های کالبدی و هندسی مشخصی به باغ ایرانی بخشیده است.

همچنین، وجود عناصر طبیعی همچون آب و گیاه، بهره‌گیری از درختان سایه‌دار و شمر، وجود یک نظام هندسی مشخص در سیستم‌های کاشت و آبیاری در باغ‌های ایرانی به همراه یک نظام ابنیه مشخص که در برگیرنده، دیوار، سردر و کوشک می‌باشد، باغ ایرانی را تبدیل به فضایی متمایز از سایر باغ‌ها و فضاهای سبز شهری در جهان نموده است (شکل ۴).

<sup>۳۹</sup> Walter Bor



شکل ۴: استفاده از هندسه ثابت و عناصر مشخص و تعریف شده در باغهای ایرانی در طول چندین قرن: باغ پاسارگاد کوروش (تصویر بالا) و باغ فین کاشان، دوره صفویه و قاجاریه (تصویر پایین) (ماخذ: خوانساری و دیگران، ۱۳۸۳)

بر اساس مطالب فوق و داده های جدول ۱ در مورد ویژگی های کلیدی هویت مکانی، خلاصه بررسی ها و ارزیابی هویت در طراحی باغ ها و پارک های ایرانی در جدول ۲ به اختصار بیان می شوند.

جدول ۲: سنجش و ارزیابی ویژگی‌های هویت مکانی در باغ‌های تاریخی و پارک‌های ایران (ماخذ: نگارنده)

معیارهای سنجش هویت	ویژگی‌های هویت مکانی	انطباق با باغ	توضیحات	انطباق با پارک	توضیحات
استقرار و ارتباط با بستر و یافت شهری	ریشه و خاستگاه	✓	تداوم و استمرار تاریخی همگام با فرهنگ ایرانی	×	عمدتاً اقتباس از پارک‌های غربی و فقدان پیشینه فرهنگی ایرانی
کارایی خودکار	هماهنگی با کلیه نیازهای فیزیکی، حسی و زیست محیطی در طراحی متناسب با اقلیم	✓	برآورده ساختن بخشی از نیازهای فیزیکی و بصری و عدم طراحی هماهنگ با اقلیم	✓	
تعهد مکانی	استقرار باغ‌ها در هماهنگی با بافت شهری و در مسیرهای آبیاری (مادی ها، قنوات)	✓	عدم ارتباط منسجم و منطقی با بافت شهری	×	
دلبستگی مکانی	حس تعلق و دلبستگی به باغ‌ها به سبب پیروی از الگو و حافظه تاریخی در اذهان و پیروی از	✓	حس تعلق و دلبستگی به باغ‌ها به واسطه خاطره‌های فردی	✓	
حس تعلق به مکان	ز نظام تمرکز حواس	✓		✓	
اعتماد به نفس	ایجاد اعتماد به نفس بازناب ارزشهای فرهنگی	✓	عدم انطباق با ارزشهای فرهنگی و ایجاد این همانی	×	
امنیت	حس امنیت توسط مسیرهای مستقیم و دیدروهای مشخص و محصوریت	✓	عدم کنترل دید و منظر و نبود محصوریت	×	
ارزش‌گذاری تجربی	انطباق با فاکتورهای تجربی زیبایی شناسی	✓	دارای فاکتورهای زیبایی شناسانه مدگانه و گذرا	×	
تداوم	پیروی از اصول و الگوهای مشخص در طول تاریخ	✓	تکثر گونه پارک‌ها در یک قرن اخیر و دوره معاصر	×	
مشخصه	طراحی باغ با مشخصه کالبدی ثابت	✓	عدم مشخصه کالبدی ثابت در طراحی پارک‌ها	×	



## بحث و نتیجه گیری:

از دیدگاه اندیشمندان پدیدار شناس، مکان از طریق همین عناصر معنادار بوجود آورنده اش و بستری که برای فعالیت آماده می کند، در طول زمان داشته های ذهنی در انسان بوجود می آورد که توسط آن محیط برایش دارای هویت می شود (تقوایی، ۱۳۹۱: ۶۹). در دوره کنونی، هر چند که پارک ها با داشتن عناصر خود دارای کیفیت بصری و هویتی خاص در فضای شهری می باشند، لکن به دلیل عدم وجود الگوی طراحی و عناصر ثابت و مشخص، فاقد ویژگی کیفی خاص که بیانگر هویت فرهنگی آنها در میان سایر پارک ها و فضاهای سبز شهری در جهان باشد، هستند.

تحقیقات انجام شده پیرامون معیارها و ویژگی های هویت در طراحی باغ ها و پارک ها و یافته های حاصل در بخش ۵ و جدول ۲ می توانند پاسخی به پرسش اصلی این پژوهش در یافتن معیارهای هویت بخش در طراحی فضای سبز شهری باشند. همچنین، با توجه به موارد ذکر شده و برشمردن اصول و ویژگی های منطبق با هویت در باغ های ایرانی، امکان این تصور وجود داشته که پارک ها بدلیل پیشینه نه چندان طولانی در ایران و تقارن آنها با ورود مدرنیته و نوگرایی به این سرزمین، فاقد هویت فرهنگی و تاریخی می باشند، لذا نوگرایی عاملی اصلی در رد هویت تلقی می شود.

این در حالی است که نوگرایی به معنای نفی مطلق هویت تاریخی نبوده، و پاسخی مناسب با زمان، مکان، نیازهای بیولوژیکی، ارزشهای فرهنگی و بهره گیری از آرا و تجارب پیشینیان و تکامل بخشیدن به آنها می باشد و تضاد معماری سنتی ایرانی را با آن دسته از مبانی مدرنیسم بای جستجو نمود که هویت فرهنگی و دینی را نفی می کنند (نقی زاده، ۱۳۷۹: ۸۹). هویت در طراحی به دلیل تاریخی بودن و ابتدایی بودن آن نیست. تقلیل هویت مکانی به تقلید از گذشته، قطعاً نمی تواند فضایی واجد هویت بیافریند! دلیل آن در تفاوت نیازهای مادی و اکتشافات گذشته با دوره معاصر است. آنچه اهمیت دارد، این است که در دستیابی به فضای سبز دارای هویت در شهرهای امروزی، باید با توجه به ارزش های فرهنگی، به همراه بهره گیری از نیازهای مادی، معنوی و همچنین تکنولوژی روز باشد تا به بتوان به خلق فضایی با هویت دست یافت.

شناخت شاخصه های اقلیمی بستر فعالیتهای انسانی می تواند به درک و تحلیل بهتر اشکال مختلف زندگی، فعالیت های انسانی و تاثیر آن بر عوامل فعالیت های شهر بینجامد. شاخصه های اقلیمی متاثر از عوامل طبیعی، زیست محیطی و جغرافیایی بوده و به عنوان اولین عامل هویت بخش به سیمای یک شهر و اجزای آن تلقی می شوند (مقصودی و دیگران، ۱۳۹۸: ۷۰). همچنین هویت

محیط را در قالب مجموعه‌ای از روابط، عناصر و عواملی که در تقابل با یکدیگر و در بستر فرهنگی، انسان را به محیط زندگی اش پیوند می‌زند، تعریف می‌کنند. نکته این است که محیط زندگی نه تنها محیطی کالبدی که محیطی انسانی، اجتماعی، اقتصادی و فرهنگی را نیز در بر می‌گیرد (دانشپور، ۱۳۸۳: ۶۹). بدون شک فعالیت‌های اجتماعی انسان امروزی متفاوت از انسان دیروزی است.

### منابع:

- آتشین بار، محمد. ۱۳۸۸. "تداوم هویت در منظر شهری" باغ نظر، دوره ۶، شماره ۱۲: ۵۶-۳۵.
- آصفی، مازیار، ایمانی، النا. ۱۳۸۹. "ریشه‌یابی و شناخت عوامل دگرگون‌ساز روح معماری گذشته ایران در گذر زمان، اصالت گذشته، تازگی اکنون". هویت شهر، دوره ۸، شماره ۱۹: ۷۶-۶۳.
- پاکزاد، جهان‌شاه. ۱۳۷۴. "هویت و این همانی با فضا". مجموعه مقالات نخستین کنگره تاریخ معماری و شهرسازی، ارگ بم، جلد پنجم. تهران: سازمان میراث فرهنگی و گردشگری.
- تقوایی، سید حسین. ۱۳۹۱. "از سبک تا هویت در معماری". نشریه هنرهای زیبا-معماری و شهرسازی، دوره ۱۷، شماره ۲: ۷۳-۶۵.
- حبیب، فرح، اعتصام، ایرج، قدوسی فر، سید هادی. ۱۳۹۲. "تبارشناسی پارک‌های شهری دوره پهلوی اول، نمونه موردی: باغ ملی تهران". آرمان شهر، دوره ۶، شماره ۱۱: ۷۳-۶۱.
- حمزه‌نژاد، مهدی، گرچی، فاطمه. ۱۳۹۶. "تبارشناسی پارک‌های معاصر تهران و بررسی زمینه‌های تشکیل‌دهنده آنها". باغ نظر، دوره ۱۴، شماره ۵۵: ۴۷-۲۹.
- حجت، عیسی. ۱۳۸۴. "هویت انسان ساز، انسان هویت پرداز(تاملی در رابطه هویت و معماری)". نشریه هنرهای زیبا، دوره ۲۴، شماره ۰۰: ۶-۱.
- خوانساری، مهدی، مقتدر محمدرضا، یآوری مینوش. ۱۳۸۳. "باغ ایرانی بازنمایی از بهشت". تهران، سازمان میراث فرهنگی و گردشگری.
- دانشپور، سید عبدالهادی. ۱۳۸۳. "درآمدی بر مفهوم و کارکرد هویت محیط انسان ساخت". باغ نظر، دوره ۱، شماره ۱: ۷۲-۵۹.
- دریای لعل، بهرننگ، حوصله دارصابر، ریحانه. ۱۳۹۲. "بازنگری یک مفهوم در معماری معاصر ایران". هویت. نشریه فن و هنر، شماره ۵۲: ۱۹-۱۴.
- سلطانی، مهرداد. ۱۳۸۶. "شکل‌گیری بوستان‌های شهری در دوره معاصر: گذر از مفهوم باغ به پارک (با محوریت تجارب تهران)". باغ نظر، دوره ۴، شماره ۸: ۵۸-۴۸.
- شاهچراغی، آزاده. ۱۳۸۹. "پارادیم‌های پردیس (درآمدی بر بازشناسی و بازآفرینی باغ ایرانی)". تهران: جهاد دانشگاهی.
- شاهچراغی، آزاده. ۱۳۸۸. "تحلیل و فرآیند ادراک محیط باغ ایرانی بر اساس نظریه روانشناسی بوم‌شناختی". هویت شهر، دوره ۳، شماره ۵: ۸۵-۹۱.
- عمید. ۱۳۷۶. فرهنگ عمید. تهران: انتشارات امیرکبیر.
- فدایی تمیجانی، هانیه. ۱۳۹۰. "باغ ایرانی به مثابه منظر پایدار". جستارهای شهرسازی. شماره ۳۵: ۵۵-۵۲.
- قطبی، علی اکبر. "مفهوم هویت و معماری امروز ایران". آئینه خیال، دوره ۲، شماره ۱۰: ۸۳-۷۸.
- گلرخ، شمین. ۱۳۹۱. "مکان و هویت شخصی: نقش محیط کالبدی در شکل‌گیری حس خود". نشریه شهر و معماری بومی، شماره ۳: ۱۰۹-۹۷.
- مسعودی، عباس. ۱۳۸۸. "بازشناسی باغ ایرانی-باغ شازده". تهران، نشر فضا.

## ۱۴۹ .....بازشناسی مفهوم هویت در فضاهای سبز

- مقصودی، امین، سراجیان نامی، میترا، توکلی مهدی، نظری، زهرا، متمسک، فاطمه، مجتوبی، کیمیا، حاج عبدالباقی، فرزانه. ۱۳۹۸. "سیمای شهر، انعکاسی از هویت شهر". هنر و تمدن شرق. ۸(۲۷): ۶۷-۷۶.
- مهدوی نژاد، محمد جواد، بمانیان، محمد رضا، خاکسار ندا. ۱۳۸۹. "هویت معماری، تبیین معنای هویت در دوره های پیشامدرن، مدرن و فرامدرن". نشریه هویت شهر، دوره ۵، شماره ۷: ۱۲۲-۱۱۳.
- میرفندرسکی، محمد امین. ۱۳۷۴. "باغ به مثابه پیشابند شهر". مجموعه مقالات نخستین کنگره تاریخ معماری و شهرسازی ارگ بم، جلد پنجم. تهران: سازمان میراث فرهنگی و گردشگری.
- نقی زاده، محمد. ۱۳۷۹. "رابطه هویت در سنت معماری ایران با مدرنیسم و نوگرایی". نشریه هنرهای زیبا، شماره ۷: ۹۱-۷۹.
- نگارستان، فرزین، تیموری، محمود، آتشین بار، محمد. ۱۳۸۹. "تئوری منظر، رویکردی بر تداوم هویت در روند نوسازی شهری". باغ نظر، دوره ۷، شماره ۱۴: ۶۸-۵۹.
- نوابی، کامبیز. ۱۳۷۸. "در جستجوی معماری خودی، مجله معماری و شهرسازی، شماره ۵۱.
- نوروزبازجانی، ویدا. ۱۳۸۳. "باغ ایرانی: حکمت کهن، منظر جدید". تهران: موزه هنرهای معاصر.

- Fresque-Baxter, Jennifer.A, Armitage, Derek. ۲۰۱۲. "Place identity and climate change adaptation: a synthesis and framework for understanding". WIREs Climate Change ۲۰۱۲. doi: ۱۰,۱۰۰۲/wcc.۱۶۴.
- Hamzenejad, Mehdi, Gorgi, Fateme. ۲۰۱۸. "Genealogy of Recent Parks of Tehran and Analyzing Their Forming Background". ۱۴(۵۵): ۳۵-۵۳.
- Kaplan, Stephen. (۱۹۹۵). "The Restorative benefits of nature: toward an integrative framework". Journal of Environmental Psychology ۱۵(۳): ۱۶۹-۱۸۲.
- Proshansky, Harold.M. ۱۹۷۸. "The City and Self-Identity". Environment and Behaviour, ۱۰(۲): ۴۷-۱۶۹.
- Qazimi, Shukran. ۲۰۱۴. "Sense of Place and Place Identity". European Journal of Social Sciences, Education and Research, ۱ (۱): ۳۰۶-۳۱۱.
- Twigger-Ross, Clare. ۲۰۱۳. "How will Environmental and Placed- Based Change Affect Notions of Identity in the UK Over the Next ۱۰ Years", In: Government Office for Science: ۳-۳۴.