

مطالعه آسیب‌شناسی ارتباط با جنس مخالف در جامعه با توجه به تأثیرگذاری شبکه اجتماعی تلگرام (مورد مطالعه: جوانان بالای ۱۵ سال منطقه ۶ تهران)
عدرا حیدرپورقی^۱، دکتر عصمت سوادی^۲، دکتر سروش فتحی^۳

چکیده

پیدایش بسترها و ابزارهای نوین ارتباطات، عامل محوری و مهم در پیدایش عصر اطلاعات است. تحولات اجتماعی، اغلب موجب تغییر ارزش‌های خانوادگی شده و باعث تغییر رفتارها و نگرشها در جامعه می‌شود. این پژوهش تاثیر بسترهای مجازی، بالاخص تلگرام را در ارتباط با جنس مخالف در خانواده‌ها و وضعیت کنونی سبک زندگی خانواده‌های ایرانی را به ویژه در شهرهای بزرگ مورد بررسی قرار داده است. روش تحقیق پیمایش و ابزار جمع‌آوری داده‌ها پرسشنامه است. جامعه آماری این پژوهش، جوانان بالای ۱۵ سال منطقه ۶ تهران هستند و برای تجزیه و تحلیل داده‌ها از آمار توصیفی و آمار استنباطی استفاده شده است. بر اساس نتایج تحقیق: بین استفاده از شبکه اجتماعی تلگرام و ترویج روابط خارج از ازدواج رابطه معنی دار وجود دارد، بین پایبندی مذهبی و استفاده از تلگرام رابطه بین دو جنس مخالف رابطه معنی دار وجود دارد. همچنین، بین استفاده از تلگرام و گسترش سبک زندگی غربی و تزلزل درمبانی سنتی نظام خانواده رابطه معنی داری وجود دارد.

واژگان کلیدی: روابط خارج از ازدواج، پایبندی مذهبی، سبک زندگی غربی، مبانی سنتی نظام خانواده

تاریخ دریافت: ۱۳۹۹/۰۴/۱۰ تاریخ پذیرش: ۱۳۹۹/۰۶/۰۲

پژوهش‌های جامعه‌شناختی
پرتال جامع علوم انسانی

۱- دانشجوی کارشناسی ارشد مطالعات زنان، واحد علوم و تحقیقات، دانشگاه آزاد اسلامی، تهران، ایران

۲- نویسنده مسئول: استادیار و عضو هیات علمی، واحد تهران غرب، دانشگاه آزاد اسلامی، تهران، ایران

۳- دانشیار و عضو هیات علمی، واحد تهران غرب، دانشگاه آزاد اسلامی، تهران، ایران

مقدمه

سعادت و سلامت هر جامعه‌ای در خانواده‌ها، پی‌ریزی می‌شود و انتقال ارزش‌های دینی، ملی، فرهنگی و اجتماعی در درجه اول به عهده خانواده می‌باشد (سوادی و همکاران، ۱۳۹۰: ۱۴۸). در دو دهه اخیر، خانواده در ایران، به لحاظ ساختاری و کارکردی و نیز جمعیتی، دستخوش تغییر بوده است که این تغییر، خود ناشی از تغییر نظام اجتماعی از اقتصاد کشاورزی به اقتصاد صنعتی و به دنبال آن، تضعیف خانواده گسترده و شکل‌گیری خانواده هسته‌ای است. سبک زندگی جدید خانواده، ارزش‌های جدیدی را نیز به همراه خود به ارمغان آورد که متفاوت از ارزش‌های خانواده گسترده و سنتی است (مهاجرانی، ۱۳۸۸: ۵۹). امروزه رسانه‌ها، با تسخیر همه جانبه ابعاد زندگی انسان‌ها و حتی ازدواج و انتخاب همسر، افکار و عقاید خود را به دیگران منتقل می‌کنند و از طرفی افکار دیگران را نیز دریافت می‌نمایند، این امر با پیشرفت شبکه‌های کامپیوتری (به ویژه اینترنت) بیشتر فراهم شده است که مردم در هر نقطه‌ای از جهان که هستند، بتوانند با نقاط دوردست ارتباط برقرار کنند، امروزه اینترنت بر زندگی افراد تأثیر می‌گذارد و نه تنها ظرفیت افراد برای تجربه‌ی وقایع دوردست را افزایش می‌دهد، بلکه برای مشارکت آنان در خلق تجربه‌های خود و حتی همسریابی، راه‌های جدیدی را نیز می‌گشاید و از آنجایی که استفاده کنندگان از اینترنت، بیشتر جوانان می‌باشند، پس نمی‌توان منکر نقش عظیم این رسانه بر روابط اجتماعی و فرهنگی در بین جوانان شد (رحیمی و پرده، ۱۳۹۲: ۳۰). شبکه‌ی اجتماعی، یک ساختار اجتماعی است که از گروه‌هایی، که عموماً فردی یا سازمانی هستند، تشکیل شده که توسط یک یا چند نوع از وابستگی‌ها به هم متصل‌اند (2005:76). (LAERMANS).

اینترنت بواسطه مهیا کردن یک مکان ملاقات برای افراد، با سلیقه‌های مشترک و غلبه بر محدودیت‌های زمانی و مکانی، به تغییر سبک زندگی، می‌پردازد و بر همین اساس، زندگی امروزی اصولاً پیرامون نمادسازی امور، مبادله، دریافت و ... دور میزند (افتاده، ۱۳۹۰: ۵۴). بدیهی است که بیشتر روابطی که در فضای مجازی شکل می‌گیرد، در فضای فیزیکی تداوم می‌یابد و منجر به پیدایش فرم‌های جدیدی از جامعه می‌شود، این روند با ترکیبی از تعاملات آنلاین و آفلاین مشخص و قابل توصیف می‌باشد. علاوه بر این، شکاف‌های ارتباطات رو در رو را نیز افزایش می‌دهد و تمایل به برقراری روابط و ارتباطات غیر حضوری را بواسطه‌ی این شبکه‌ها، بیشتر می‌کند (فاضلی،

۱۳۸۷: ۷۳). نظر محققان بر این است که استفاده از اینترنت، به تدریج جایگزین روابط واقعی انسانها در زندگی روزمره می‌گردد و از طریق فراهم آوردن فضایی مجازی برای ایجاد رابطه، افراد را از دردسر روبه رو شدن و قرار گرفتن در وضعیت جهان واقعی، رها می‌سازد (محسنی و همکاران، ۱۳۸۵: ۷۳).

اگر اعضای خانواده، زمان زیادی را با اینترنت سپری کنند، ارتباط حضوری آنان با یکدیگر کاهش پیدا کرده و این مسئله خطرناک بوده و بایستی بصورت اصولی مورد درمان قرار بگیرد (احمدی، ۱۳۸۵: ۲۵)، در نتیجه باید به این مسئله توجه شود و بر اثرات مخرب این مطلب بر ارزش‌ها توجه ویژه ای گردد، اگر ارزش‌ها در خانواده ای دستخوش تزلزل گردد، باعث ویرانی و نابودی که جامعه می‌گردد. ارزش‌ها، همان عقایدی هستند که افراد یا گروه‌های انسانی درباره آن‌چه مطلوب، مناسب، خوب یا بد هست، دارند (گیدنز، ۱۳۷۸: ۲۴۳) و این ارزش‌ها، به دلیل تاثیرات عمیقی که دارند، باید در ارتباطات اجتماعی افراد، مدنظر قرار گیرد و به آن توجه ویژه ای گردد.

در شبکه، پیوندها به محض درخواست یک فرد برقرار می‌شوند، و به میل و دلخواه افراد، می‌تواند گسسته شوند. و همین مسئله است که ایجاد این رابطه را تا این حد خطرناک می‌کند (باومن، ۱۳۸۴: ۱۶) و همین پیوند تا این حد خطرناک ان قدر تأثیر فراوانی را در جامعه امروز دارد که صاحب‌نظران، آن را تعبیر به سلطه می‌نمایند و تأثیر آن را گاه مثبت و گاه منفی میدانند و متذکر می‌شوند که در دوران روشنگری و حاکمیت بی چون و چرای عقل (خسروپناه، ۱۳۷۹: ۵۴)، این تحولات در بهادادن به عقل بشری تا جایی ادامه می‌یابد که در دوران مدرن تنها معنای عقل، عقل جزیی و حساب گرمی‌شود و دیگر معنای عقل کلی که در زمان افلاطون و قرون وسطا مطرح بود، اراده نمی‌شود. این تحقیق جوابگوی این سوالات است: سوال اصلی) شبکه اجتماعی تلگرام چه تاثیری بر روابط زن و مرد خارج از چارچوب ازدواج در میان شهروندان تهرانی گذارده است؟ سوالات فرعی) شبکه اجتماعی تلگرام بر اساس چه معیارها و شاخصه‌هایی موجب گسترش سبک زندگی غربی و استفاده از کالاهای مصرفی غربی شده است؟ شبکه اجتماعی تلگرام چه تاثیری بر مبانی سنتی نظام خانواده، گذارده است؟ آیا متغیرهای سن، تحصیلات و جنسیت در میزان تاثیرپذیری از سبک زندگی غربی و استفاده از کالاهای غربی، تاثیر گذار می‌باشد؟

جدول ۱. تحقیقات صورت گرفته در راستای تحقیق

| نتایج | موضوع | سال | نام مولف |
|--|--|------|---|
| نتیجه به دست آمده از این تحقیق حاکی از آن است که دختران از اینترنت، جهت دریافت وارسال پست الکترونیکی، خرید کالا و سرگرمی استفاده می‌کنند و پسران به منظور جستجوی اطلاعات و دریافت خیر هستند. | تأثیر جنسیت بر میزان استفاده از اینترنت | ۱۳۸۶ | باستانی |
| محقق به این نتیجه می‌رسد که یک رابطه معکوس بین اینترنت و خانواده‌ها وجود دارد، به این معنی که فضای صمیمیت و روابط احساسی و عاطفی در بین خانواده‌ها، به میزان استفاده بیشتر از فضاهای مجازی، کمرنگ تر شده است. | بررسی تأثیر اینترنت بر ارزش‌های خانواده | ۱۳۸۹ | کفاشی |
| نتیجه مطالعات آنها نشان داد که بین سن و جنسیت رابطه معنی داری وجود دارد ولی با تحصیلات رابطه معنی داری ندارد. | تأثیر استفاده از اینترنت با جنس مخالف در رابطه با سن، تحصیلات و جنسیت | ۱۳۹۱ | دل آور و احمدی |
| نتیجه مطالعه آنها نشان می‌دهد که جاذبه اینترنت باعث شده است که بسیاری از جوانان به جای تعاملات و دوست یهای رو در رو، به سمت دوستی‌ها و روابط اینترنتی کشیده شوند و اینترنت در حال دگرگون ساختن سیمای زندگی در میان قشر جوان می‌باشد. | رابطه استفاده از اینترنت بانگرش به دوستیهای اینترنتی بین دو جنس مخالف | ۱۳۹۳ | کتعانی و همکاران |
| محقق به این نتیجه می‌رسد که شبکه‌های اینترنتی با رفتارهای دینی و نگرش به ازدواج، رابطه معکوس دارد و با مدگرایی و اوقات فراغت رابطه مستقیم دارند. | تأثیر شبکه‌های مجازی اینترنتی بر سبک زندگی | ۱۳۹۳ | عبدالله نژاد فراهانی |
| مولف به این نتیجه می‌رسد که هیچ تفاوتی بین افراد تنها و بهنجار و نیز افراد تنها با روائزندی بالا و پایین دیده نشده است. | تأثیر تنهایی و ویژگی‌های شخصیتی بر دلایل استفاده از شبکه‌های اجتماعی اینترنتی و رفتارهای مربوط به آن | ۱۳۹۴ | رعنایی |
| نتیجه یافته‌های آنها نشان می‌دهد که بین استفاده کنندگان از اینترنت وهر سه بعد اجتماعی، تفاوت معناداری وجود دارد. | تأثیر اینترنت در زمینه‌های اجتماعی (کارکرد خانواده، اوقات فراغت، آزادی‌های مدنی) | ۲۰۰۲ | جانانان جی و زی janathan, j.h., هو (zhou, h.e.) |

باومن (۱۳۸۴) روابط مجازی عاطفی و جنسی را مثال می‌زند. به نظر باومن دلیل گرایش روزافزون دخترها و پسرها به ملاقات‌های کامپیوتری آن است که شما می‌توانید کلید حذف را فشار دهید. روابط انسان‌ها در مدرنیته سیال مثل اسکیت بازی روی یخ نازک است. چون از کیفیت مایوس شده ایم در کمیت به دنبال رستگاری هستیم و به همین دلیل مدام به سرعت خود اضافه می‌کنیم در حالی که باز به آرامش و امنیت نخواهیم رسید. به نظر باومن همجواری مجازی به بهترین شکل، ارتباطات انسانی را در مدرنیته سیال نمایش می‌دهد. حتی افراد یک خانواده که به لحاظ فیزیکی ساعت‌ها در

¹ . Zygmunt Bauman

کنار یکدیگر قرار دارند و به ظاهر با هم زندگی می‌کنند، هر کدام با استفاده از تلفن همراه، دنیای مجازی و شبکه پیوندهای خاص خود را ساخته و در آن به سر می‌برند. دیگر وسایل ارتباطی چون تلویزیون کانالهای گسترده و گوناگون آن، اینترنت و فضای مجازی باعث گردیده است افراد یک خانواده با استفاده از آنان و ارضای نیازهای مختلف خود اعم از اقتصادی، عاطفی، جنسی - هر یک جزیره‌ای در خود گردیده و دیگر خانه‌ها جزایر گرم صمیمیت در وسط دریا‌های بسیار سیر خلوت و تنهایی نیستند. خانه‌ها از زمین بازی مشترک عشق و دوستی به محل مخصصات ارضی و از ساختمان اتحاد و مودت به پناهگاه زیر زمینی سنگر بندی شده تبدیل شده اند. ما به داخل خانه‌های جداگانه خود قدم گذاشته ایم و در را بسته ایم، و سپس به داخل اتاقهای جداگانه خود می‌رویم زیرا افراد دیگر «ما» بلکه همه «من» شده‌اند (باومن، ۱۳۸۴: ۳۴).

با توجه به نظریات باومن، فضای همسر گزینی در دوران عصر رسانه‌ها و دنیای مجازی با دنیای واقعی و سنتی تغییر پیدا کرده است. فضا لزوماً مکان نیست بلکه موقعیت است. هم چنین کارایی این فضاها در زندگی مشترک متفاوت است و کارایی هر کدام از آنها در فرایند همسر گزینی و تداوم زندگی مشترک تأثیر به سزایی دارد.

گزینش در فضای همسر گزینی «موقعیت یا مکانی است که گزینشگران این فرصت را می‌یابند تا متناسب با علایق و معیارهای خود از میان کاندیداهای گوناگون به انتخاب دست بزنند». گزینش شونده‌گان این امکان را می‌یابند یا فراهم می‌کنند تا خود را عرضه کنند و آنگونه که تمایل دارند گزینش شوند. البته می‌تواند شرایطی باشد که یک جنس بیشتر گزینشگر باشد تا گزینش شوند. بر اساس نظریه فضا‌های همسر گزینی، تغییر از جامعه سنتی به جوامع جدید موجب شده که سبک‌های قدیمی و سنتی همسر گزینی کم رنگ تر شود و به فضاهایی که قرابت بیشتری با ارزش‌های جدید و انتخاب گری به دست خود دختر و پسر دارد، ایجاد شود که این فضاها غالباً محدود هستند. محیط‌های آموزش عالی، شبکه‌های همسریابی اشخاص خیر، شبکه‌های اینترنتی همسریابی و دوست یابی اینترنتی، از جمله فضا‌های جدیدی هستند که نیاز هست درباره کارایی و تناسب آنها با ارزش‌های متنوع جامعه جدیدی بررسی و تحقیق بیشتری صورت گیرد. با توجه به محدودیت در این باره، فضا‌های نابهنجار گزینش گری و گزینش شونده‌گی نابهنجاری ایجاد شده و خواهد شد که نه تنها ممکن است به ازدواج سالم و مبتنی بر انتخاب آزادانه‌ی هر دو طرف نینجامد، بلکه در

صورت ازدواج، احتمال ایجاد اختلافات را در تداوم زندگی مشترک در خود خواهد داشت. مهمانی‌های شبانه دختران و پسران (با عنوان انواع پارتی‌ها)، ولگردی و پرسه زدن در خیابان‌ها، فروشگاه‌ها و نمایشگاه‌ها و از این قبیل رفتارها، فضاهایی هستند که در آنها از تمامی معیارهای گزینش، فقط معیار ظاهر بررسی می‌شود و به همین دلیل، نابهنجاری در ظاهرسازی برای دل فریبی گزینش گران و گزینش شونده‌گان، در هر دو جنس صورت می‌گیرد.

روش شناسی

روش تحقیق در این نوشتار توصیفی-تحلیلی و شیوه «پیمایشی» صورت گرفته است. و برای جمع-آوری داده‌ها، از دو روش «اسنادی» و «میدانی» استفاده شده است. در روش اول، استفاده از اسناد و مدارک مرتبط با بخش نظری شامل: مطالعات کتابخانه‌ای، نشریات داخلی و خارجی، آرشیو روزنامه‌ها و خبرگزاری‌ها، سایت‌های اینترنتی و بانک‌های اطلاعاتی است و در روش دوم از ابزار پرسشنامه استفاده شده است. منظور از جامعه، همان جامعه اصلی است که از آن نمونه معرف بدست آمده باشد (ساروخانی، ۱۳۷۳، ص ۱۵۶)، جامعه آماری مورد نظر در پژوهش حاضر، شهروندان تهرانی بالای ۱۵ سال در منطقه ۶ شهرداری تهران به عنوان جامعه نمونه، انتخاب شده‌اند که این تعداد حدوداً ۱۲۶۲۰ نفر، طبق آمار شهرداری منطقه ۶ بوده است، روش نمونه‌گیری، طرح نمونه-گیری تصادفی طبقه‌ای است. به لحاظ اینکه جامعه آماری این تحقیق، کلا شهروندان تهرانی بوده که بر اساس فرمول کوکران، حجم نمونه ۳۷۲ نفر می‌باشد و در نهایت از ۳۱۵ نفر پرسشنامه جمع شد و پس از جمع‌آوری اطلاعات، همان تعداد پرسشنامه مناسب تشخیص داده شد و اطلاعات وارد نرم افزار تحلیل آماری SPSS گردید. منظور اجرای تحقیق و آزمون فرضیه‌ها، در این پژوهش «پرسشنامه‌ای» برای شاخص‌های پیشنهادی طراحی شد که دارای ۲۱ سوال است، جهت پاسخگویی به سوالات از طیف پنج گزینه‌ای استفاده شده، پنج سوال مربوط به مشخصات فردی و بقیه مربوط به متغیرها از شماره الی ۲۱ دسته بندی شده است (سوالات در پیوست‌ها موجود می‌باشد).

جدول ۲. شاخص مربوط به متغیرهای موجود در مدل پژوهش

| متغیرهای پژوهش | شماره سوالات (تعداد) ماخذ شاخص‌ها | شاخص‌ها |
|---|-----------------------------------|--------------|
| میزان استفاده از شبکه اجتماعی تلگرام | ۱ الی ۶ (۶ شاخص) | سعیدی (۱۳۹۶) |
| گسترش سبک زندگی غربی و استفاده از کالاهای مصرفی غربی بوسیله شبکه اجتماعی تلگرام | ۷ الی ۱۰ (۴ شاخص) | ثابت (۱۳۸۸) |

| | | |
|-----------------|--------------------|---|
| نوری | خواجه | ترویج روابط آزاد میان زن و مرد خارج از عرف سنتی |
| وهمکاران (۱۳۹۱) | ۱۱ الی ۱۵ (۵ شاخص) | |
| اعزازی (۱۳۸۶) | ۱۶ و ۱۷ (۲ شاخص) | جهت تحکیم نظام خانواده |

در این تحقیق، برای تجزیه و تحلیل داده‌های جمع آوری شده، هم از روش آمار "توصیفی" و هم از روش آمار "استنباطی" استفاده شد که پایایی یا «قابلیت اتکا»^۱، یکی از ویژگی‌های فنی اندازه‌گیری است. ضریب قابلیت اتکا، از صفر (عدم ارتباط) تا ۱+ (ارتباط کامل) است و نشانگر آن است که تا چه اندازه ابزار اندازه‌گیری ویژگی‌های با ثبات آزمودنی و یا ویژگی‌های متغیر و موقتی آن را می‌سنجد (دانایی فرد، ۱۳۹۲: ۲۵). در این تحقیق از روش آلفای کرونباخ برای تایید پایایی پرسشنامه نهایی استفاده شده است. نتیجه نهایی بدین شرح است. پرسشنامه توسط ۳۰ نفر پر شده که در جدول شماره ۳ آمده است:

جدول ۳. تعداد پرسشنامه‌های پر شده

| تعداد | درصد |
|-------|------|
| ۳۰ | ٪۱۰۰ |
| ۰ | ۰ |
| ۳۰ | ۱۰۰ |

طبق جدول ۴ آمار کرونباخ هر یک از متغیرها بالای ۰/۹ بوده که نشان‌دهنده پایایی بالای ابزار کار ما هست:

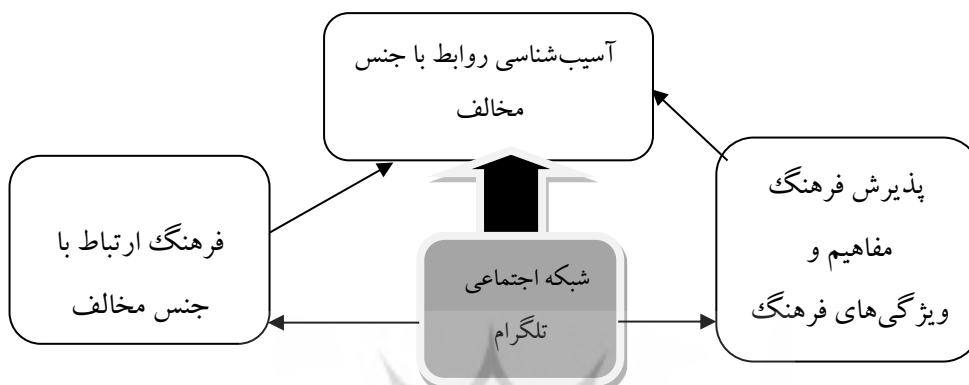
جدول ۴. معدل آلفای کرونباخ برای متغیرها

| | | | |
|---------|---|--------------------------|--------------|
| متغیرها | استفاده از گسترش سبک زندگی غربی، شبکه‌های ترویج روابط خارج از عرف جامعه، پیشنهاد برای تحکیم شبکه تلگرام اجتماعی و استفاده از کالاهای مصرفی غربی | روابط آزاد میان مرد و زن | نظام خانواده |
| ضریب | ۰/۹۳ | ۰/۹۱ | ۰/۹۰ |
| آلفا | | | |

همچنین در این تحقیق از روش «روایی محتوایی» برای تعیین روایی پرسشنامه محقق ساخته استفاده شده است. در پژوهش حاضر پرسشنامه محقق ساخته به همراه سوالها، اهداف و فرضیه به چند تن از اساتید صاحب‌نظر در علوم اجتماعی و علوم ارتباطات داده شده، پس از مطالعه و بررسی سوالهایی که مورد توافق بود، سوالات مورد نظر تایید شده و سپس پرسشنامه اجرا گردید.

^۱ . Reliability

مدل مفهومی متغیرهای تحقیق

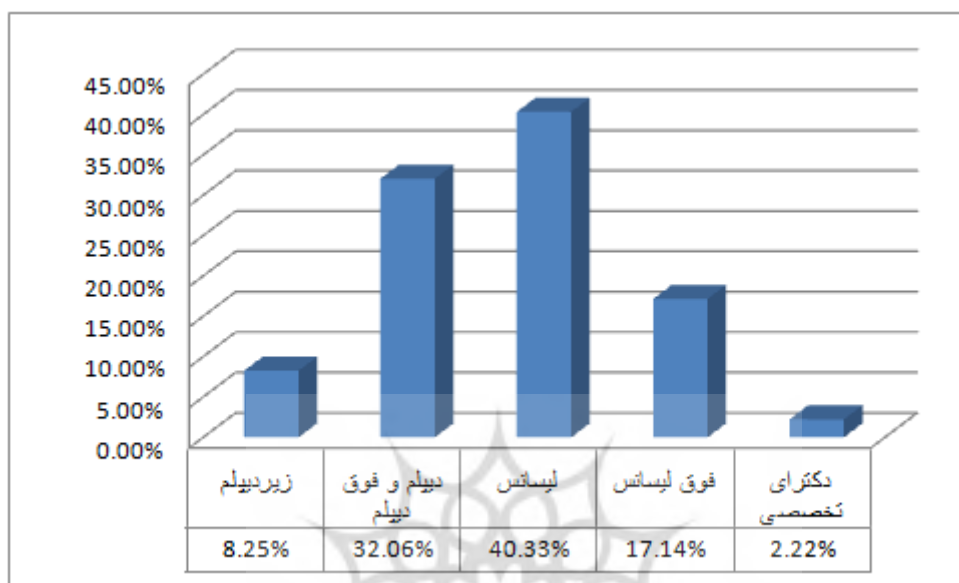


یافته‌ها :

در این قسمت به توصیف ویژگی‌های جمعیت‌شناختی شرکت‌کنندگان در تحقیق پرداخته شده است. یافته‌های پژوهش حاکی از آن بود که ۸/۲۵ درصد پاسخ‌دهندگان زیردپلم، ۳۲/۰۶ درصد دپلم و فوق دپلم، ۴۰/۳۳ درصد لیسانس، ۱۷/۱۴ درصد فوق لیسانس و ۲/۲۲ درصد دکترای تخصصی بودند. (جدول و نمودار شماره ۵)

جدول ۵. توزیع فراوانی پاسخ‌دهندگان بر حسب تحصیلات

| تحصیلات | فراوانی مطلق | فراوانی نسبی (درصد) |
|-----------------|--------------|---------------------|
| زیردپلم | ۲۶ | ۸/۲۵ |
| دپلم و فوق دپلم | ۱۰۱ | ۳۲/۰۶ |
| لیسانس | ۱۲۷ | ۴۰/۳۳ |
| فوق لیسانس | ۵۴ | ۱۷/۱۴ |
| دکترای تخصصی | ۷ | ۲/۲۲ |
| جمع | ۳۱۵ | ۱۰۰ |



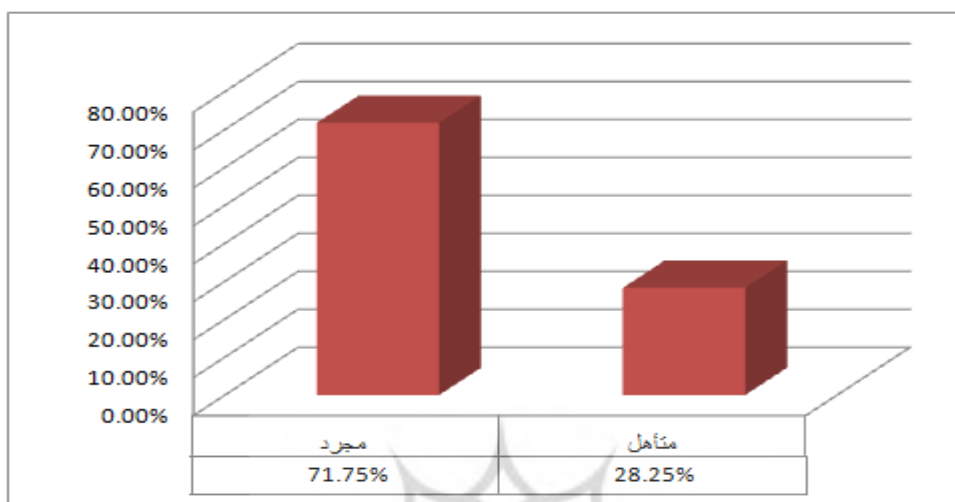
نمودار ۱. توزیع فراوانی مربوط به تحصیلات

یافته‌های پژوهش حاکی از آن بود که ۷۱/۷۵ درصد پاسخ‌دهندگان مجرد و ۲۸/۲۵ درصد متأهل بودند. (جدول شماره ۶ و نمودار شماره ۲).

جدول ۶. توزیع فراوانی پاسخ‌دهندگان بر حسب وضعیت تأهل

| وضعیت تأهل | فراوانی مطلق | فراوانی نسبی (درصد) |
|------------|--------------|---------------------|
| مجردان | ۲۲۶ | ۷۱/۷۵ |
| متأهلان | ۸۹ | ۲۸/۲۵ |
| جمع | ۳۱۵ | ۱۰۰ |

پژوهشگاه علوم انسانی و مطالعات فرهنگی
پرتال جامع علوم انسانی

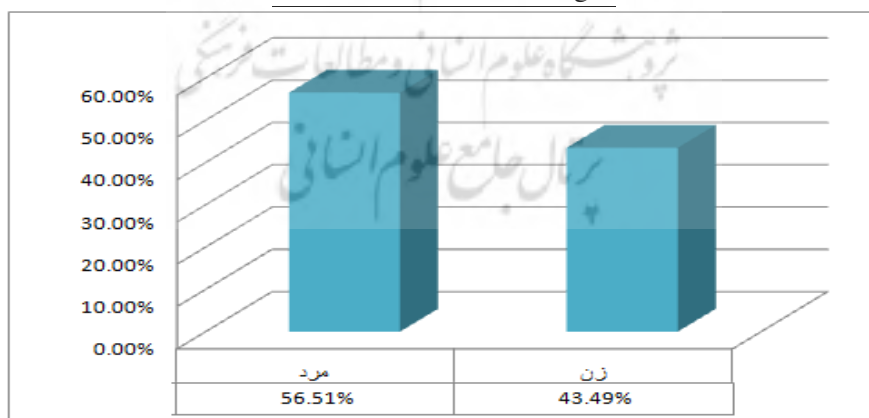


نمودار ۲. توزیع فراوانی مربوط به وضعیت تاهل

یافته‌های پژوهش نشان‌دهنده این است که ۵۶/۵۱ درصد شرکت‌کنندگان مرد و ۴۳/۴۹ درصد زن بودند (جدول شماره ۷ و نمودار شماره ۳).

جدول ۷. توزیع فراوانی پاسخ دهندگان بر حسب جنس

| جنس | فراوانی مطلق | فراوانی نسبی (درصد) |
|-------|--------------|---------------------|
| مردان | ۱۷۸ | ۵۶.۵۱ |
| زنان | ۱۳۷ | ۴۳.۴۹ |
| جمع | ۳۱۵ | ۱۰۰ |



نمودار ۳. توزیع فراوانی پاسخ دهندگان بر حسب متغیر جنس

یافته‌های استنباطی بر اساس فرضیه‌ها به شرح زیر آمده اند:

فرضیه اصلی: به نظر می‌رسد میان استفاده از شبکه اجتماعی تلگرام و ترویج روابط میان زن و مرد خارج از چارچوب ازدواج در میان شهروندان تهرانی رابطه معنادار وجود دارد. یافته‌های جدول ۸ نشان می‌دهد که ضریب همبستگی میان استفاده از شبکه اجتماعی تلگرام و ترویج روابط میان زن و مرد خارج از چارچوب ازدواج ($r = 0/45$) در سطح $0/01$ مثبت و معنادار است. بنابر این فرضیه اصلی پژوهش تأیید می‌شود و میان استفاده از شبکه اجتماعی تلگرام و ترویج روابط میان زن و مرد خارج از چارچوب ازدواج رابطه مثبت و معنادار وجود دارد.

جدول ۸. ضریب همبستگی استفاده از تلگرام و ترویج روابط میان زن و مرد خارج از چارچوب ازدواج

| متغیرها | استفاده از شبکه اجتماعی تلگرام |
|---|--------------------------------|
| ترویج روابط میان زن و مرد خارج از چارچوب ازدواج | ۰/۴۵** |

* $p < 0.05$ ** $p < 0.01$

فرضیه فرعی اول: به نظر می‌رسد میان استفاده از شبکه اجتماعی تلگرام و گسترش سبک زندگی غربی و استفاده از کالاهای مصرفی غربی میان شهروندان تهرانی رابطه معنادار وجود دارد. یافته‌های جدول ۹ نشان می‌دهد که ضریب همبستگی میان استفاده از شبکه اجتماعی تلگرام و گسترش سبک زندگی غربی و استفاده از کالاهای مصرفی غربی میان شهروندان تهرانی ($r = 0/53$) در سطح $0/01$ مثبت و معنادار است. بنابر این فرضیه اول پژوهش تأیید می‌شود و میان استفاده از شبکه اجتماعی تلگرام و گسترش سبک زندگی غربی و استفاده از کالاهای مصرفی غربی میان شهروندان تهرانی رابطه معنادار وجود دارد.

جدول ۹. ضریب همبستگی میان استفاده از شبکه اجتماعی تلگرام و گسترش سبک زندگی غربی

| متغیرها | استفاده از شبکه اجتماعی تلگرام |
|----------------------|--------------------------------|
| گسترش سبک زندگی غربی | ۰/۵۳** |

* $p < 0.05$ ** $p < 0.01$

فرضیه دوم: به نظر می‌رسد میان استفاده از شبکه اجتماعی تلگرام و تزلزل در مبانی سنتی نظام خانواده رابطه معنادار وجود دارد. یافته‌های جدول ۴-۶ نشان می‌دهد که ضریب همبستگی میان استفاده از شبکه اجتماعی تلگرام و تزلزل در مبانی سنتی نظام خانواده ($r = 0/48$) در سطح $0/01$ مثبت و معنادار است. بنابر این فرضیه دوم پژوهش تأیید می‌شود و میان استفاده از شبکه اجتماعی تلگرام و تزلزل در مبانی سنتی نظام خانواده رابطه معنادار وجود دارد.

جدول ۱۰. ضریب همبستگی میان استفاده از شبکه اجتماعی تلگرام و تزلزل در میانی سستی نظام خانواده

| متغیرها | استفاده از شبکه اجتماعی تلگرام |
|----------------------------------|--------------------------------|
| تزلزل در میانی سستی نظام خانواده | ۰/۴۸ ^{**} |

* p < 0.05 ** p < 0.01

فرضیه سوم: به نظر می‌رسد میان سن استفاده‌کنندگان از شبکه اجتماعی تلگرام و گسترش سبک زندگی غربی و استفاده از کالاهای مصرفی غربی رابطه معنادار وجود دارد. یافته‌های جدول ۱۱ نشان می‌دهد که ضریب همبستگی میان سن استفاده‌کنندگان از شبکه اجتماعی تلگرام و گسترش سبک زندگی غربی و استفاده از کالاهای مصرفی غربی ($r = -0/37$) در سطح ۰/۰۱ منفی و معنادار است. بنابر این فرضیه سوم پژوهش تأیید می‌شود و میان سن استفاده‌کنندگان از شبکه اجتماعی تلگرام و گسترش سبک زندگی غربی و استفاده از کالاهای مصرفی غربی رابطه معنادار وجود دارد.

جدول ۱۱. ضریب همبستگی میان سن و گسترش سبک زندگی غربی

| متغیرها | سن |
|----------------------|---------------------|
| گسترش سبک زندگی غربی | -۰/۳۷ ^{**} |

* p < 0.05 ** p < 0.01

فرضیه چهارم: به نظر می‌رسد میان تحصیلات استفاده‌کنندگان از شبکه اجتماعی تلگرام و گسترش سبک زندگی غربی و استفاده از کالاهای مصرفی غربی رابطه معنادار وجود دارد. به منظور پاسخ دادن به این فرضیه که میان تحصیلات استفاده‌کنندگان از شبکه اجتماعی تلگرام و گسترش سبک زندگی غربی و استفاده از کالاهای مصرفی غربی رابطه معنادار وجود دارد از آزمون تحلیل واریانس یک‌راهه (ANOVA) برای مقایسه میانگین‌ها استفاده شد.

جدول ۱۲. نتایج آزمون تحلیل واریانس برای مقایسه میانگین گسترش سبک زندگی غربی و استفاده از کالاهای مصرفی غربی بر حسب تحصیلات استفاده‌کنندگان از شبکه اجتماعی تلگرام

جدول شماره ۱۲ نتایج حاصل از آزمون

| آزمون | مجموع مجذورات | df | میانگین مجذورات | F | سطح معنی داری |
|--------------|---------------|-----|-----------------|-------|---------------|
| بین گروه‌ها | ۲۰/۷۶۰ | ۴ | ۵/۱۹۰ | ۹/۱۸۲ | ۰/۰۰۱ |
| درون گروه‌ها | ۱۷۵/۲۱۲ | ۳۱۰ | ۰/۵۶۵ | | |

ANOVA را نشان می‌دهد. F مشاهده شده بیانگر تفاوت معنی‌دار در گسترش سبک زندگی غربی و استفاده از کالاهای مصرفی غربی حسب تحصیلات استفاده کنندگان از شبکه اجتماعی تلگرام می‌باشد. به منظور بررسی تفاوت دو به دو میانگین‌ها از آزمون تعقیبی TUKEY استفاده شد. نتایج در جدول شماره ۱۳ گزارش شده است.

جدول ۱۳. نتایج آزمون تعقیبی میانگین‌ها به منظور بررسی میانگین گسترش سبک زندگی غربی و استفاده از کالاهای مصرفی غربی بر حسب تحصیلات استفاده کنندگان از شبکه اجتماعی تلگرام

| گروه | تفاوت میانگین‌ها | خطای استاندارد | P |
|-------------------|-------------------|----------------|-------|
| زیردیپلم | دیپلم و فوق دیپلم | ۰/۴۹ | ۰/۰۱ |
| | لیسانس | ۰/۵۱ | ۰/۰۰۱ |
| | فوق لیسانس | ۰/۵۵ | ۰/۰۰۱ |
| | دکترای تخصصی | ۱/۲۱ | ۰/۰۰۱ |
| دیپلم و فوق دیپلم | لیسانس | ۰/۰۲ | ۱ |
| | فوق لیسانس | ۰/۰۶ | ۰/۹۹ |
| | دکترای تخصصی | ۰/۷۲ | ۰/۰۱ |
| لیسانس | فوق لیسانس | ۰/۰۴ | ۰/۹۹ |
| | دکترای تخصصی | ۰/۷۰ | ۰/۰۱ |
| فوق لیسانس | دکترای تخصصی | ۰/۶۶ | ۰/۰۵ |

نتایج آزمون تعقیبی در جدول ۱۳ نشان می‌دهد که میانگین گروه زیردیپلم در گسترش سبک زندگی غربی و استفاده از کالاهای مصرفی غربی به طور معناداری پایین‌تر از گروه‌های دیپلم و فوق دیپلم، لیسانس، فوق لیسانس و دکترای تخصصی است. بین میانگین گروه دیپلم و فوق دیپلم، لیسانس و فوق لیسانس در گسترش سبک زندگی غربی و استفاده از کالاهای مصرفی غربی تفاوت معناداری وجود ندارد. میانگین گروه دکترای تخصصی به طور معناداری بالاتر از افراد با تحصیلات لیسانس و فوق لیسانس است.

فرضیه پنجم: به نظر می‌رسد میان جنسیت استفاده کنندگان از شبکه اجتماعی تلگرام و گسترش سبک زندگی غربی و استفاده از کالاهای مصرفی غربی رابطه معنادار وجود دارد. جهت پاسخ به این فرضیه از آزمون T برای دو گروه مستقل استفاده شد. نتایج آزمون T در جدول ۱۴ گزارش شده است. نتایج آزمون لون جهت بررسی همگنی واریانس‌ها نشان داد که واریانس دو گروه (SIG= 0/459 ،LEVEN=0.550) یکسان می‌باشد. بنابراین نتایج آزمون T با فرض برابری واریانس‌ها برای دو گروه در جدول ۴-۱۰ گزارش شده است. بنابر این میان جنسیت استفاده

کنندگان از شبکه اجتماعی تلگرام و گسترش سبک زندگی غربی و استفاده از کالاهای مصرفی غربی رابطه معنادار وجود ندارد.

جدول ۱۴. نتایج آزمون T جهت مقایسه میانگین گسترش سبک زندگی غربی و استفاده از کالاهای مصرفی

| غربی بر حسب جنسیت | | | | | |
|-------------------|---------|---------------|--------|------------|---------------|
| گروه | میانگین | تفاوت میانگین | t | درجه آزادی | سطح معنی‌داری |
| مردان | ۳/۱۱ | -۰/۰۶ | -۰/۶۸۳ | ۳۱۳ | ۰/۴۹۵ |
| زنان | ۳/۱۷ | | | | |

بحث و نتیجه‌گیری

امروزه، می‌توان مدعی شد فضای مجازی و اینترنت در سطحی گسترده با فضای واقعی، رقابت دارد؛ با این تفاوت که این دنیای مبهم، اما جذاب، روزبه‌روز گسترده‌تر می‌شود، اما دنیای پیرامون ما برای رشد و گسترش، به زمان بیشتری نیاز دارد. یکی از مهم‌ترین چالش‌هایی که در پی توسعه سریع در جوامع ایجاد می‌شود، تضادهای فرهنگی جامعه‌ی مد نظر با ابزار و دستاوردهای توسعه است، در این میان، بدیهی است با سرعت گرفتن رشد توسعه، این تضادها، به شکل برجسته‌تری نمایان می‌شوند و آسیب بیشتری را متوجه آن جامعه می‌کنند، از همین روست که جوامع در حال توسعه، همواره در کنار بهره‌گیری از فواید تغییر ساختار اجتماعی و اقتصادی، با تبعات ناشی از تغییرات فرهنگی ناشی از این پیشرفت سریع، دست‌وپنجه نرم می‌کنند. از سوی دیگر، در دنیای کنونی ارتباطات و فناوری اطلاعات، سرعت توسعه‌ی صنعتی و علمی، آن‌چنان از فراهم آمدن زیرساخت‌های فرهنگی و اجتماعی پیشی گرفته است که خیلی وقت‌ها به نظر می‌رسد اخلاق و ارزش‌ها در جاده‌ی توسعه، زیر گرفته می‌شوند.

این فناوری پیشرفته، انقلابی در نزدیک‌تر شدن افراد در سراسر دنیا به یکدیگر ایجاد کرده است، اما این ارتباط از طریق اینترنت، نوع جدیدی از عشق‌های مجازی را نیز ایجاد نموده که به عشق‌های اینترنتی معروف است، در این میان، دختران و زنان به لحاظ احساس خطر یا بروز حالت شرم در حضور جنس مخالف، ترجیح می‌دهند تا در دنیای مجازی و فارغ از دغدغه‌های حضور واقعی به گفتگو بپردازند. همچنین حضور در فضای مجازی و استفاده از آن، خصوصاً در کلان‌شهرهای در حال گذار جهان سوم، چه با انگیزه‌های حرفه‌ای باشد چه با انگیزه‌های فراغتی، چه مداوم و پیوسته باشد و چه حاشیه‌ای و مقطعی، بنا به ویژگیها، خصوصیات، امکانات و کارکردهای خاص این فضا، تأثیرات عمیقی بر جنبه‌های متفاوت هویت و به تبع آن، برسبک زندگی خانواده‌های

ایرانی، خصوصاً جوانان که بزرگترین طیف مخاطبان و فعالان این فضا هستند، گذاشته است و در حقیقت، خانواده‌های ایرانی با توجه به ساختارهای عینی و ذهنی موجود در جهان واقعی شان و بنا به نوع و میزان استفاده شان از اینترنت، طیف گسترده‌ای از تاثیرات و تغییرات را به طور تدریجی از سبک زندگی غربی پذیرا شده‌اند.

تاثیر استفاده از شبکه اجتماعی تلگرام، تزلزل در مبانی سنتی نظام خانواده می‌باشد، به این معنا که نهاد خانواده در عصر جهانی شدن در این دو دهه اخیر دستخوش تغییر شده است، خانواده از جمله نهادهایی است که سنت‌ها، باورها و اخلاق در آن ریشه دارد و اگر خانواده دچار تزلزل و نابسامانی شود، کارکرد و نقش اصلی خود یعنی تربیت را از دست می‌دهد و فرآیند جامعه‌پذیری به خوبی انجام نمی‌شود. وسایل ارتباط جمعی، خصوصاً فضای مجازی از جمله «تلگرام» یکی از وسایل قدرتمند به شمار می‌آید که با مسایل دینی و جهان بینی انسان‌ها سر و کار دارد و باعث تغییر در دیدگاه دینی، ارزش‌ها، باورها و رفتارهای مذهبی آنان می‌شود و در نتیجه باعث از بین بردن روابط اخلاقی در کانون گرم خانواده می‌شود و در سستی و فروپاشی خانواده نقش بسزایی دارد، به طور کلی، امروزه هویت دینی خانواده‌های ایرانی در معرض چالش هویتی است که آنها را دچار تزلزل کرده است.

استفاده از اینترنت به دلیل جذابیت‌های کاذبی که برای کاربران ایجاد می‌کند، به آرامی آن‌ها را به خود معتاد می‌سازد و می‌تواند نیازهای روانی و هیجانی آن‌ها را تامین نماید، بنابراین، جایگزین نمودن شبکه‌های اجتماعی، مانند اینترنت به جای حضور و تعامل با افراد در دنیای واقعی، باعث خواهد شد که ارتباطات اجتماعی و عاطفی کاربران مختل شود، در این میان افراد با سن بالاتر، نیاز به تشکیل خانواده را در خود احساس نمی‌کنند و به علت استفاده از شبکه‌های مجازی و تحت تاثیر قرار گرفتن، بیشتر گرایش به استفاده از سبک زندگی غربی دارند و از سبک زندگی دینی که باعث آرامش آنها می‌شود، فاصله می‌گیرند. با توجه به نتایج تحقیق پیشنهادات زیر ارائه می‌شود:

- ترویج سبک زندگی ساده در رسانه‌های داخلی باعث میشود که سطح انتظار خانواده‌ها به پرداختن تجملات و استفاده از وسایل لوکس خارجی، کاهش پیدا کند.

- والدین با فعالیتهای اینترنتی آشنا شوند و راههای مقابله با آنها را فراگیرند.

- بخشی از کتابهای درسی برای آشنایی دانش آموزان با فناوریهای جدید و خطرات بالقوه آنها، طراحی و تدوین گردد.
- فهرستی از سایتهای مجاز و مناسب در مدارس وجود داشته باشد که در زمان نیاز دانش آموزان، در اختیار آنها قرار گیرد و بدین ترتیب فرصت استفاده غیر مجاز از آنها گرفته خواهد شد.
- ساخت و پخش فیلمها و سریالهای آموزنده در صدا و سیما باموضوع اینترنت که مزایا و معایب آن را آموزش دهند.
- هفته نامه یا ماهنامه درخصوص (مزایا و معایب) اینترنتی توسط وزارت فرهنگ و ارشاد اسلامی جهت آگاهی دادن به مردم، منتشر گردد.
- برامکانی نظیر کافی نتها و تولید بازیهای رایانه ای از طرف نیروی انتظامی نظارت گردد.
- از ظرفیتهایی همچون رسانه‌های دیداری و شنیداری، روزنامه‌ها، مجلات، نشریات برای نهادینه شدن فرهنگ سایبری استفاده گردد.
- آگاهی و هوشیاری بیشتر پلیس سایبری در مورد انواع جدید جرایم رایانه‌ای و اقدامات لازم در جهت نا کارآمد کردن دسیسه‌های دشمنان در این زمینه انجام شود.
- ضرورت تحول در نوع نگرش به علم، تکنولوژی، فرهنگ و درک جدی بودن خطر فروپاشی هویت فرهنگی که می‌بایست توسط متولیان امور فرهنگی کشور جدی گرفته شود.
- بازسازی و ساماندهی همه‌جانبه زیرساخت‌ها، نهادها و فناوری‌های اطلاعاتی و ارتباطی و فضاهای فرهنگی و هنری در جهت ارتقای دانش تخصصی و مهارت‌های عمومی برای برقراری ارتباط مؤثر و موفق در سطوح و عرصه‌های مختلف ارتباط؛ از جمله: میان فردی، گروهی، جمعی، ملی، بین فرهنگی و جهانی، امری بسیار مهم و حیاتی است.
- برای پر کردن شکاف دیجیتالی و دسترسی به امکانات اطلاعاتی و ارتباطی عصر جدید؛ تلاش و برنامه‌ریزی گردد.
- بهره‌گیری از فکر، توانمندی و خلاقیت‌های صاحب‌نظران، فعالان و هنرمندان عرصه رسانه و استفاده از تمامی پتانسیل‌های فرهنگی ایرانیان در سراسر جهان با فرهنگ بومی و ملی ایران حتما می‌بایست جدی گرفته شود.

- در برابر بحران‌ها و تهدیدهای فرهنگی نمی‌شود به ابزارهای سیاسی متوسل شد، از این روی، برای مقابله با چالش‌های فرهنگی باید از ابزارهای همجنس خودش بهره گرفت.
- بررسی و مطالعه مستمر و همه جانبه درباره تأثیرات فرهنگی جهانی شدن رسانه بر تحول ارزش‌ها، نگرش‌ها و رفتارها، نهادهای اجتماعی، سبک‌های زندگی و الگوهای ارتباطی و اخلاقی با تکیه بر پژوهش‌های معطوف به سیاست‌گذاری در تصمیم‌سازی‌های فرهنگی از اهداف مهم سیاست‌گذاران فرهنگی باید باشد.
- اهتمام جدی در زمینه بازشناسی هویت بومی و به روزآمد کردن فرهنگ دینی از طریق حمایت ویژه و همه جانبه از پژوهش‌های تاریخی، فرهنگ‌شناختی و دین‌شناختی بسیار مهم است.
- نهادسازی تخصصی برای گسترش راهکارها و مهارت‌های وفاق آفرین و حل تعارضات بین فرهنگی در سطوح ملی، منطقه‌ای و جهانی می‌بایست جدی گرفته شود.

منابع

- احمدی، بابک؛ مدرنیته و اندیشه انتقادی؛ تهران: نشر مرکز، ۱۳۸۵.
- افزاده، جواد؛ آشنایی با تاریخچه شبکه‌های اجتماعی اینترنتی؛ تهران: دفتر مطالعات و برنامه ریزی رسانه‌ها، ۱۳۹۰.
- باستانی، سوسن؛ "بررسی تاثیر جنسیت در استفاده از کامپیوتر و اینترنت (مطالعه موردی دانشجویان دانشگاه‌های شهر تهران)؛ مجله مطالعات زنان، دوره ۵، شماره ۲۵، ۱۳۸۶.
- باومن، زیگموند؛ عشق سیال؛ ترجمه؛ عرفان ثابتی؛ تهران: انتشارات ققنوس، ۱۳۸۴.
- خسروپناه، عبدالحسین؛ کلام جدید؛ قم: مرکز مطالعات و پژوهش‌های حوزه علمیه قم، ۱۳۷۹.
- دانایی‌فرد، حسن؛ روش‌شناسی پژوهش کیفی در مدیریت: رویکردی جامع؛ چاپ دوم، تهران: انتشارات صفار، ۱۳۹۲.
- دل‌آور، مریم‌السادات؛ و احمدی، حبیب؛ "رابطه استفاده از فناوریهای ارتباطی و اطلاعاتی بر میزان ارتباط با جنس مخالف"؛ دوفصلنامه علوم اجتماعی دانشکده ادبیات و علوم انسانی دانشگاه فردوسی مشهد: شماره ۲، ص ۱-۴۲، ۱۳۹۱.
- رحیمی، محمد؛ و پرنده، رادبه؛ آسیب شناسی فضای مجازی و خانواده؛ تهدیدها و چالش‌ها؛ وبسایت علوم اجتماعی ایران؛ ۱۳۹۲.
- رعنایی، سمیرا؛ "تاثیر احساس تنهایی و ویژگیهای شخصیت بر دلایل استفاده از شبکه‌های اجتماعی اینترنتی و رفتارهای مربوط به آن" پایان‌نامه کارشناسی ارشد دانشکده روانشناسی و علوم تربیتی دانشگاه شیراز، ۱۳۹۴.
- ساروخانی، باقر؛ روشهای تحقیق در علوم اجتماعی؛ ج ۲، تهران: نشر دیدار، ۱۳۷۳.
- سوادی، و همکاران؛ اخلاق در خانواده، تهران: انتشارات مبنای خرد، ۱۳۹۰.

۱۱۲.....پژوهش‌های جامعه‌شناختی، سال سیزدهم، شماره اول و دوم، بهار و تابستان ۱۳۹۸

فاضلی، نعمت ...؛ مدرن، یا، امروزی شدن فرهنگ ایران: رویکردی انسان‌شناختی و مطالعات فرهنگی، تهران: پژوهشکده مطالعات فرهنگی و اجتماعی، ۱۳۸۷.

کفاشی، مجید؛ "بررسی تاثیر اینترنت بر ارزشهای خانواده" پژوهش اجتماعی: تابستان ۱۳۸۸، دوره ۲، شماره ۳؛ ۱۳۸۹ص ۵۵-۷۶.

کنعانی، محمدامین؛ محمدزاده، حمیده؛ و محمدزاده، فاطمه؛ "بررسی رابطه استفاده از اینترنت با نگرش به دوستی اینترنتی با جنس مخالف (مطالعه موردی دانشجویان دانشگاه گیلان)" فصلنامه علمی-پژوهشی تحقیقات فرهنگی ایران، دوره ۷، شماره ۴ - شماره پیاپی ۲۸، زمستان، ۱۳۹۳، ص ۸۴-۶۳.

گیدنز، آنتونی؛ "تجدد و تشخیص جامعه و هویت شخصی در عصر تجدد؛ ترجمه ناصر موفقیان، تهران: نشر نی، ۱۳۷۸.

عبدالله‌نژادفراهانی، احمدرضا؛ "تبیین جامعه‌شناختی تاثیر شبکه‌های اجتماعی مجازی بر سبک زندگی مورد مطالعه دانشجویان دانشگاه علمی و کاربردی شهر تهران"؛ پایان‌نامه کارشناسی ارشد دانشگاه آزاد اسلامی واحد تهران مرکز، ۱۳۹۳.

مهاجرانی، عزت؛ تأثیر مدرنیسم بر شیوه همسرگزینی؛ تهران: نشر عابد، ۱۳۸۸.

محسنی، منوچهر و همکاران؛ "بررسی اثرات استفاده از اینترنت بر انزوای اجتماعی کاربران اینترنت (در میان کاربران کافیه‌های تهران)"؛ مجله‌ی جامعه‌شناسی ایران، دوره‌ی ۷، شماره‌ی ۴، تهران، انجمن جامعه‌شناسی ایران، ۱۳۸۵، ص ۳۰-۷۳.

Janathan, J.H., Zhou, H.E. (2002); Diffusion, Use Impact of the Internet in Hong kong: A Chain Process Model, Journal of Computer-Mediated.

Rudi Laermans,(2005) Mass Media in Contemporary Society: A Critical Appraisal of Niklas Luhmann's Systems View.

پژوهشگاه علوم انسانی و مطالعات فرهنگی
پرتال جامع علوم انسانی