

بررسی فرآیند حذف همخوان در گفتار دانش‌آموزان ابتدایی شهر ساری

حسن بشیرنژاد (نویسنده مسوول)^۱

زهرا فدوی^۲

چکیده

پژوهش حاضر با هدف بررسی میزان حذف همخوان در گفتار دانش‌آموزان پایه پنجم ابتدایی شهر ساری صورت گرفته است. تعداد ۱۰ دانش‌آموز از دو طبقه اجتماعی و دو گروه جنسیتی به‌عنوان جمعیت نمونه انتخاب شدند و برای گردآوری داده‌ها از پرسش‌نامه محقق‌ساخته که شامل ۵۱ سؤال بود، استفاده شد. سؤالات از دانش‌آموزان پرسیده شد و صدای آن‌ها ضبط گردید و به‌صورت آوانویسی تفضیلی پیاده شد. در پایان، همخوان‌های حذف‌شده، مشخص و استخراج شدند و داده‌های به‌دست‌آمده با استفاده از نرم‌افزار SPSS و روش آماری T مستقل، مورد تجزیه و تحلیل قرار گرفتند. تحلیل داده‌ها نشان داد که بین حذف همخوان‌ها در دو گروه دختر و پسر، تفاوت معناداری وجود دارد و حذف همخوان در کلمات و جملات پسران بیش از دختران است. همچنین بین حذف همخوان‌ها در دو طبقه اجتماعی بالا و طبقه اجتماعی پایین، تفاوت معناداری مشاهده شد و دانش‌آموزان با طبقه اجتماعی پایین، حذف همخوان بیشتری در کلمات و جملات خود دارند. این یافته‌ها در راستای یافته‌های جامعه‌شناسان در خصوص رابطه بین سبک زبانی و متغیرهای جنسیت و طبقه اجتماعی است.

کلیدواژه‌ها: حذف همخوان، دانش‌آموزان ابتدایی، زبان فارسی، جنسیت، طبقه اجتماعی

^۱ استادیار زبان شناسی دانشگاه فرهنگیان، پردیس دکتر شریعتی ساری h.bashirnezhad@cfu.ac.ir

^۲ کارشناس ارشد زبان شناسی، دانشگاه آزاد اسلامی واحد ساری z_fadavi1@yahoo.com

تاریخ دریافت مقاله: ۱۳۹۹/۰۲/۲۷ تاریخ پذیرش نهایی مقاله: ۱۳۹۹/۰۷/۳۰

زبان پدیده‌ای اجتماعی است و به تبع تحولاتی که در اجتماع رخ می‌دهد، دستخوش تغییر و دگرگونی می‌شود. این تغییر و تحول لازمه ادامه حیات، پویایی، و کارآمدی زبان جهت ایفای مؤثر نقش ارتباطی در جامعه است. به این نوع از تغییرات که تحت تأثیر عوامل غیرزبانی صورت می‌گیرند، اصطلاحاً «تحولات برون‌زبانی» می‌گویند. با وجود این، دسته دیگری از تحولاتی که در زبان رخ می‌دهند، به عوامل اجتماعی وابسته نیستند؛ بلکه تحت تأثیر تلاش انسان برای صرف انرژی و وقت کمتر می‌باشند. این دسته از تحولات که تابع اصل «کم‌کوشی» است، اصطلاحاً تحولات «درون‌زبانی» نامیده می‌شوند. آندره مارتینه^۳، زبان‌شناس معاصر فرانسوی، این نوع تغییرات را در راستای رعایت اصلی می‌داند که به آن «اصل اقتصاد زبانی»^۴ می‌گوید (باقری، ۱۳۹۸).

یکی از فرآیندهای پربسامدی که به تبعیت از اصل اقتصاد زبانی و قانون کم‌کوشی در زبان و عمدتاً شکل گفتاری آن روی می‌دهد، فرآیند «حذف»^۵ است. حذف‌های گفتاری در نوشتار رسمی زبان معمولاً نمود پیدا نمی‌کنند؛ اما امروزه با گسترش کاربرد زبان فارسی در رسانه‌ها و فضای مجازی، این تحولات به‌گونه نوشتار غیررسمی نیز راه یافته‌اند.

در بحث فرآیند حذف، انواع حذف وجود دارد. حذف واج ممکن است از ابتدا، میانه یا پایان کلمه صورت بگیرد که در نتیجه، سه نوع حذف به وجود می‌آید: حذف آغازی، حذف میانی و حذف پایانی. برای نمونه، بعضی از واژه‌های زبان فارسی هم همراه با واج آغازی خود تلفظ می‌شوند و هم بدون آن؛ مانند کلمه «اگر» که به صورت «گر» نیز تلفظ می‌گردد. حذف میانی نیز مانند واژه «دستگیره» که در گفتار به صورت «دسگیره» تلفظ می‌شود و در نهایت حذف پایانی هم مثل واژه «تند» که به صورت «تن» تلفظ می‌گردد و یا به‌عنوان نمونه‌ای دیگر، در زبان فارسی گفتاری اغلب همخوان پایانی /ر/ در هجاهایی که از ترکیب یک همخوان، یک واکه کوتاه و دو همخوان تشکیل شده‌باشند، حذف می‌شود؛ مانند «قدر» در جمله «چه قدر پول داری؟» که به صورت «قد» تلفظ می‌گردد.

تحولات درون‌زبانی مانند حذف، اگرچه تحت تأثیر عوامل اجتماعی قرار ندارند، اما میزان ظهور این پدیده‌ها در بین گروه‌های مختلف اجتماعی متفاوت هستند. در مجموع، پژوهش‌های جامعه‌شناسان زبان نشان داده است که ظهور ویژگی‌های زبانی تحت تأثیر

3. A. Martinet

4. principle of language economy

5. deletion

متغیرهایی مانند سن، جنسیت، تحصیلات و طبقه اجتماعی قرار دارند و برای نمونه در موقعیت‌های مشابه، زنان بیش از مردان از سبک‌های رسمی‌تر زبان استفاده می‌کنند (ترادگیل، ۱۹۷۴؛ مدرسی، ۱۳۶۸).

امروزه فرآیند حذف در گونه گفتاری فارسی بسیار رایج و متداول است و بسیاری از این فرآیندها در گونه نوشتاری غیررسمی نیز نمود پیدا کرده‌اند. به نظر می‌رسد که این فرآیند، گروه زبانی خاصی نمی‌شناسد و در بین همه گویشوران فارسی از هر گروه سنی، جنسی یا تحصیلی رایج است؛ حتی در بین دانش‌آموزان مقطع ابتدایی که در مدارس در حال آموختن گونه رسمی فارسی و رسم‌الخط آن هستند نیز این فرآیند ملاحظه می‌گردد. برای بررسی وضعیت کاربرد این فرآیند در بین دانش‌آموزان ابتدایی و وسعت و دامنه آن، این پژوهش در صدد است تا فرآیند حذف را در بین دانش‌آموزان پایه پنجم ابتدایی در شهر ساری مورد بررسی قرار دهد. ضمن بررسی پدیده حذف در بین این دانش‌آموزان، پژوهشگران در صددند تا نقش جنسیت و طبقه اجتماعی را در میزان بروز این فرآیند مورد بررسی قرار دهند. در نتیجه، پرسش‌های مطرح در این پژوهش عبارتند از:

۱. جنسیت دانش‌آموزان در حذف همخوان تا چه حد تأثیر دارد؟

۲. طبقه اجتماعی دانش‌آموزان در حذف همخوان چه قدر مؤثر است؟

بر اساس شواهد موجود، فرضیه‌های زیر در پاسخ به این پرسش‌ها مطرح شده‌اند:

۱. حذف همخوان در دانش‌آموزان پسر بیشتر از دانش‌آموزان دختر است.

۲. حذف همخوان توسط دانش‌آموزان طبقه اجتماعی بالا، کمتر از دانش‌آموزان طبقه

اجتماعی پایین است.

ادبیات و پیشینه پژوهش

زبان پدیده‌ای است اجتماعی که زمان پیدایش آن به زمان شکل‌گرفتن نخستین اجتماعات انسانی بر می‌گردد. به عبارت دیگر، یکی از مهم‌ترین ویژگی‌های انسان، زندگی کردن به صورت اجتماعی است و برای انتقال پیام، به نوعی نظام ارتباطی نیاز دارد و زبان این نقش را به عهده دارد؛ اما زبان برای رفع نیازهای ارتباطی، ناگزیر است که همزمان و متناسب با تغییرات و تحولات جامعه، دستخوش تحول و دگرگونی شود.

بدیهی است زبان‌ها پدیده‌هایی یک‌پارچه و همگن نیستند و وجود گوناگونی در زبان‌های مختلف، امری اجتناب‌ناپذیر است. حتی زبان‌شناسی محض نیز منکر وجود این تنوعات نبوده

بررسی فرآیند حذف همخوان در گفتار دانش‌آموزان ابتدایی شهر ساری

و تنها به سبب ملاحظات عملی و روش‌شناختی، این تنوعات را خارج از قلمرو بررسی خود می‌داند. در گذشته عامل جغرافیایی را دلیل اصلی پیدایش گوناگونی‌های زبانی به شمار می‌آوردند و گویش‌شناسی سنتی نیز با تهیه اطلس‌های زبانی به دنبال ویژگی‌های زبانی مربوط به مناطق جغرافیایی مختلف بود؛ اما تحقیقاتی که عمدتاً در اواسط قرن بیستم در اروپا و آمریکا صورت گرفت، این مسئله را آشکار ساخت که حتی در یک منطقه جغرافیایی معین نیز ممکن است گونه‌های مختلف یک زبان، مورد استفاده قرارگیرد و بدین ترتیب عامل جغرافیایی به‌عنوان تنها دلیل وجود تنوعات زبانی مورد تردید قرارگرفت. آنچه می‌توانست وجود این گوناگونی‌ها را در یک گونه محلی توجیه کند، عوامل اجتماعی نظیر سن، جنسیت، میزان تحصیلات و طبقه اجتماعی بود (بشیرنژاد، ۱۳۹۰: ۵).

از دهه ۱۹۶۰، ویلیام لباو، استاد زبان‌شناسی دانشگاه پنسیلوانیا، تحقیقات خود را به‌صورت علمی مطرح کرد و تا حد زیادی مشکلات عملی و روش‌شناختی را که بر سر راه مطالعات اجتماعی زبان وجود داشت، بر طرف ساخت و هم او بود که برای نخستین بار به شیوه‌ای علمی و دقیق و با به کار گرفتن روش اندازه‌گیری کمی، به همبستگی میان رفتار زبانی و طبقه اجتماعی افراد پرداخت (مدرسی، ۱۳۶۸: ۱۴۹). او در بررسی‌هایش در شهر نیویورک نشان داد که آن دسته از ویژگی‌های زبانی که از اعتبار کمتری برخوردارند، بیشتر در رفتار زبانی طبقات پایین اجتماع مشاهده می‌شوند (وارداف، ۱۹۹۲: ۱۶۸-۱۶۲). به‌دنبال تحقیقات لباو، تحقیقات متعددی با استفاده از مدل پیشنهادی او در جاهای مختلف دنیا صورت گرفت که این بررسی‌ها تنها به رفتار زبانی طبقات اجتماعی محدود نشده و به همبستگی میان رفتار زبانی افراد و دیگر عوامل اجتماعی نظیر جنسیت، قومیت، تحصیلات، سن، موقعیت گفتار و شغل نیز پرداختند.

این مطالعات نشان دادند که میان رفتار زبانی زنان و مردان تفاوت‌هایی وجود دارد و در نتیجه بخشی از گوناگونی‌های موجود در زبان یک جامعه، به جنسیت گویندگان آن برمی‌گردد. به‌عنوان نمونه، پژوهش «ولفرام»^۷ در شهر «دیترویت»^۸ آمریکا نشان داد که در مجموع درصد ظهور ویژگی‌های معتبر در گفتار زنان بیش از مردان است (مدرسی، همان: ۱۶۴)..

سن افراد نیز به‌عنوان عاملی مهم در بروز تنوعات زبانی شناخته‌شد. این تفاوت زبانی ممکن است در رفتار زبانی افراد با سنین مختلف و یا در نسل‌های مختلف مشاهده شود.

7-W. Wolfram

8-Detroit

تحقیقات لبو (۱۹۷۲) در جزیره «مارتاز وین یارد»^۹ درباره گرایش‌های زبانی در نسل‌های مختلف، در این زمینه قابل ذکر است. بر پایه این تحقیق و تحقیقات مشابه، لبو نظریه بلومفیلد و «هاکت»^{۱۰} را در مورد غیرقابل مشاهده بودن تغییرات زبانی در کوتاه‌مدت، رد کرد و نشان داد که می‌توان تغییرات زبانی را در حال پیشرفت مشاهده و اندازه‌گیری کرد (وارداف، ۱۹۹۲: ۱۹۵-۲۱۶). در کنار این عوامل، جامعه‌شناسان زبان به نقش میزان تحصیلات، شغل، مذهب و برخی عوامل فرعی دیگر، در ایجاد تفاوت‌های زبانی، به ویژه واژگانی، در سطح یک جامعه زبانی پرداختند.

در پژوهش حاضر، از بین عوامل اجتماعی ذکر شده، نقش دو عامل جنسیت، و طبقه اجتماعی در میزان حذف همخوان در گفتار کودکان ابتدایی مورد بررسی قرار گرفت. اگرچه تعیین سن، جنسیت یا تحصیلات افراد، کاری ساده است، اما مقوله طبقه اجتماعی که از عوامل مؤثر در پیدایش تنوعات زبانی است، مقوله‌ای نسبتاً پیچیده است.

بی‌تردید، متغیر طبقه اجتماعی یکی از عوامل مهم غیرزبانی است که بر روی گفتار تأثیر می‌گذارد. امروزه جامعه‌شناسان در کشورهای سرمایه‌داری چهار گروه متفاوت طبقه اجتماعی را به شرح زیر از یکدیگر متمایز می‌سازند:

الف) طبقه اجتماعی بالا^{۱۱}: شامل اشراف و ثروتمندان جامعه که دارای ثروت و احترام فراوان هستند. فرزندان خود را به مدارس و دانشگاه‌های به‌خصوصی می‌فرستند که ویژه طبقه اشراف است.

ب) طبقه اجتماعی متوسط بالا^{۱۲}: طبقه‌ای که بخش عظیمی از جامعه را شامل می‌شوند و بین طبقه ثروتمند و فقیر هستند. گروه‌هایی نظیر وکلا، پزشکان و کارمندان دولت در این مجموعه قرار می‌گیرند. این گروه بیشترین قشر جامعه را تشکیل می‌دهد. لازم به ذکر است که خود این گروه، شامل سه زیرمجموعه می‌باشد.

9-Martha's Vineyard

10. Hockett. C

11 . The Upper class

12 . The upper middles class

بررسی فرآیند حذف همخوان در گفتار دانش آموزان ابتدایی شهر ساری

ج) طبقه اجتماعی پائین^{۱۳}: بر اساس تقسیم‌بندی سنتی پایین‌ترین گروه جامعه هستند که عمدتاً شامل مشاغل چون کارگران معادن، باربران کشتی، آهنگران، ماهی‌گیران و گروه‌هایی از این قبیل می‌باشند.

د) گروه بی‌طبقه یا زیرطبقه^{۱۴}: این گروه عمدتاً به لحاظ اقتصادی، سیاسی و اجتماعی در حاشیه و تحت پوشش مؤسسات خیریه و کمک‌های مالی آن‌ها هستند. بیشتر آن‌ها در نوانخانه‌ها، دارالتأدیب‌ها یا مناطق کثیف و فقیرنشین شهر زندگی می‌کنند. گروه‌هایی از قبیل زندانیان، مادران سرپرست خانوار، معلولین و بیماران جسمی، مهاجران، افراد با درآمد بسیار کم و درنهایت بی‌خانمان‌ها را می‌توان جزء این طبقه به شمار آورد (گیدنز^{۱۵}، ۱۳۷۶: ۲۳۸). امروز جامعه‌شناسان از دیدگاه‌های مختلفی طبقه اجتماعی را تعریف می‌کنند و عوامل متعددی را در تعیین طبقه اجتماعی دخیل می‌دانند که از میان آن‌ها می‌توان به متغیرهایی مانند محل سکونت، شغل، تحصیلات، و سطح درآمد افراد اشاره نمود (همان). از این رو، در پژوهش حاضر دو طبقه پایین و متوسط بالا با توجه به ملاک‌های زیر، انتخاب و تعریف شده‌اند:

۱. میزان تحصیلات والدین ۲. شغل والدین ۳. محدوده محل سکونت و محل تحصیل. از دیگر متغیرهای مورد بررسی در این پژوهش، متغیر جنسیت است و میزان حذف همخوان‌ها در بین دانش‌آموزان پسر و دختر با هم مقایسه می‌شوند. بدون شک، نوع زبان مورد استفاده در بین زنان و مردان، به‌ویژه به لحاظ نوع واژگانی که در گفتار خود به کار می‌گیرند، تفاوت‌هایی با هم دارند. مدرسی معتقد است با آن‌که عامل جنسیت در اصل جنبه بیولوژیکی دارد، اما از آن‌جا که زنان و مردان نقش‌های اجتماعی کاملاً یکسانی برعهده ندارند، جنسیت را نیز معمولاً یک عامل اجتماعی به شمار آورده‌اند (مدرسی، همان).

ترادگیل در رابطه با علل تفاوت‌های گفتاری بین زنان و مردان به دو علت عمده اشاره می‌کند: اول این‌که زنان در اکثر جوامع، بیش از مردان نسبت به جایگاه اجتماعی افراد حساس هستند. بنابراین نسبت به مشخصه‌های اجتماعی گونه‌های زبانی نیز آگاه‌تر هستند؛ بدین معنا که می‌دانند گونه‌های متفاوت گفتار، افراد را به طبقات اجتماعی مختلف مربوط می‌سازند. و دیگر این‌که از دید وی جایگاه اجتماعی زنان در جوامع مختلف از اهمیت کمتری برخوردار است. به همین دلیل، شاید زنان بیش از مردان لازم می‌دانند تا جایگاه اجتماعی

13 . The working class

14 . The under class

15 . Gidenz. A

خود را از طریق زبان بهبود بخشند. وی معتقد است که زنان و مردان آن‌طور صحبت می‌کنند که تصور می‌کنند برای آن جنس مناسب است و این تناسب توسط فشارهای مختلف اجتماعی تقویت می‌شود (ترادگیل، همان: ۱۱۵).

ترادگیل در بحث زبان و جنسیت، اضافه می‌کند که گفتار زنان، محافظه‌کارانه‌تر از مردان است و اصولاً کاربرد گونه‌های معیار و معتبر، یک خصلت زنانه محسوب می‌شود (ترادگیل، همان: ۱۲۵).

پژوهشگران ایرانی نیز پژوهش‌هایی پیرامون تأثیر عوامل اجتماعی بر بروز و ظهور تفاوت‌های زبانی انجام داده‌اند که به‌اختصار به برخی از آن‌ها اشاره می‌کنیم:

مدرسی (۱۹۷۸) در پژوهش خود نشان داده‌است که میزان حذف /t/ و /d/ در خوشه‌های همخوانی پایانی، در گفتار گروه‌های تحصیلی بالاتر به‌طور نسبی کمتر از گروه‌های تحصیلی پایین‌تر است. جهانگیری (۱۹۸۰) در پژوهشی به این نتیجه رسید که افراد دارای تحصیلات بالاتر در مقایسه با افرادی که سطح سواد آنان کمتر بود، تمایل بیشتری به استفاده از گونه معیار فارسی از خود نشان دادند. در بین افراد تحصیل کرده نیز کاربرد گونه فارسی معیار تهرانی در گفتار زنان بیشتر از مردان به چشم می‌خورد. مهدی‌پور (۱۳۷۸) چنین نتیجه‌گیری کرده‌است که گفتار زنان در کل از قطعیت کمتری نسبت به گفتار مردان برخوردار است و همچنین گفتار افراد گروه تحصیلی پایین‌تر از قطعیت کمتری نسبت به گفتار افراد در گروه تحصیلی بالاتر برخوردار است. کوچک‌زاده (۱۳۸۶) چنین نتیجه‌گیری کرده‌است که دانش‌آموزان در خانواده‌های طبقه متوسط بالا و قشرهای وابسته به آن نسبت به دانش‌آموزان در خانواده‌های طبقه پایین و قشرهای وابسته به آن به‌لحاظ آگاهی، تجربیات اجتماعی گسترده‌تر و نیز به‌خاطر توجه بیشتر والدین در زمینه آموزش و تحصیل، از کد زبانی گسترده‌تری بهره‌مند می‌گردند.

در میان پژوهش‌های انجام‌شده، تعداد اندکی نیز به مقوله حذف در گفتار فارسی‌زبانان پرداخته‌اند. عسگری (۱۳۷۵) در تحقیقی نشان داده‌است که گرایش به حذف همخوان‌های پایانی واژه‌های زبان فارسی در گفتار کلیه اقشار تحصیلی و سنی و در سبک‌های مختلف وجود دارد؛ هر چند میزان حذف بر اساس متغیرهای اجتماعی، متفاوت است. در پژوهش دیگری در همین ارتباط، میرمسیب و البرزی (۱۳۹۰) به این نتیجه رسیده‌اند که فرایندهای حذف همخوان پایانی و حذف همخوان آغازین در بیان واژه‌های تک‌هجایی و دوهجایی، توسط کودکان به کار گرفته می‌شود.

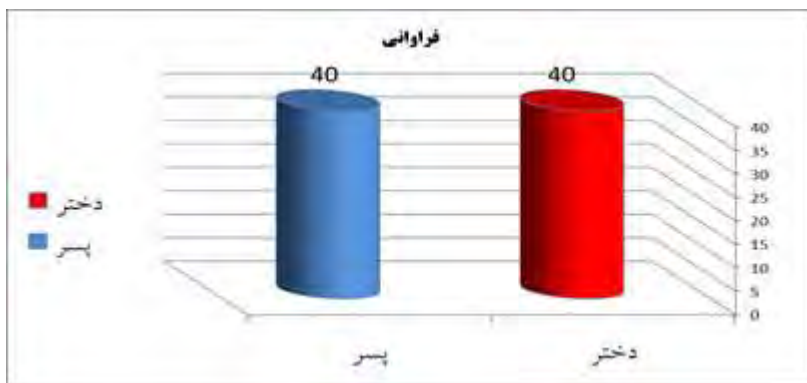
روش پژوهش

این پژوهش از نظر روش گردآوری داده‌ها یک پژوهش میدانی و از نظر نوع، توصیفی و به‌لحاظ هدف یک پژوهش بنیادی است. جامعه آماری پژوهش عبارت است از کلیه دانش‌آموزان دختر و پسر پایه پنجم ابتدایی شهر ساری که تعدادشان ۴۹۷۲ نفر است. از این تعداد، ۸۰ نفر به‌عنوان حجم نمونه در دو طبقه اجتماعی پایین و متوسط بالا گزینش شده‌اند (هر طبقه ۴۰ نفر) و هر گروه از ۲۰ دانش‌آموز دختر و ۲۰ دانش‌آموز پسر تشکیل می‌شوند. در این تحقیق، منظور از طبقه متوسط بالا افرادی هستند که والدین‌شان تحصیل کرده‌اند و از درآمد ماهیانه بالایی برخوردارند و محل تحصیل آن‌ها مدارس غیرانتفاعی مناطق خوب و بالای شهر بوده‌است. در مقابل، طبقه پایین، افرادی هستند که والدین‌شان تحصیلات پایین و اغلب درآمد ماهیانه کم دارند و فرزندان‌شان در مدارس حاشیه یا پایین شهر تحصیل کرده‌اند. براساس طبقه اجتماعی، ۴ مدرسه در شهر ساری انتخاب شده‌اند؛ دو مدرسه دخترانه و دو مدرسه پسرانه. دو مدرسه دولتی تقریباً از مناطق ضعیف و حاشیه شهر و دو مدرسه غیرانتفاعی تقریباً از مناطق بالای شهر انتخاب شده‌اند. شیوه نمونه‌گیری در این پژوهش، به‌طور تصادفی طبقه‌بندی شده‌است. برای گردآوری داده‌ها از پرسش‌نامه محقق‌ساخته که شامل ۵۰ سؤال بود، استفاده شد. سؤالات از دانش‌آموزان پرسیده شد و صدای آن‌ها ضبط گردید و به‌صورت آوانویسی تفضیلی درآورده شد و در پایان، همخوان‌های حذف‌شده بررسی گردید.

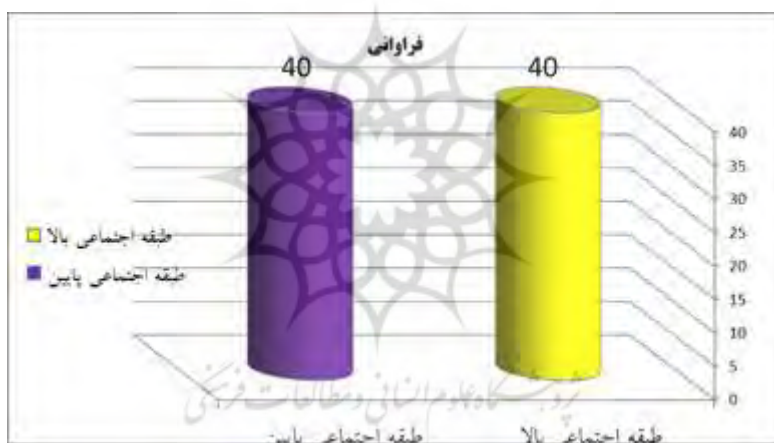
برای سنجش میزان حذف پایانی، پرسش‌نامه‌ای محقق‌ساخته با ۵۰ سؤال تهیه گردید که در هر سؤال، حذف یک همخوان خاص مدنظر بوده‌است. تجزیه و تحلیل داده‌ها در دو بخش آمار توصیفی و آمار استنباطی ارائه شده‌است. در بخش توصیفی از جداول توزیع فراوانی، درصدهای توزیع فراوانی، درصدهای تراکمی و شاخص مرکزی و پراکندگی و در بخش آمار استنباطی از آزمون t مستقل استفاده شده‌است. تجزیه و تحلیل داده‌ها با نرم افزار SPSS صورت پذیرفته‌است.

یافته‌های پژوهش

چنان‌که قبلاً بیان شد، این پژوهش به بررسی میزان حذف همخوان در گفتار دانش‌آموزان مقطع ابتدایی در شهر ساری می‌پردازد و مجموعاً ۸۰ دانش‌آموز پایه پنجم ابتدایی از دو طبقه اجتماعی (متوسط بالا و پایین) و دو گروه جنسی (۴۰ دختر و ۴۰ پسر) برای پاسخ‌گویی به سؤالات محققان انتخاب شده‌اند. در نمودارهای زیر، توزیع جمعیت نمونه را به تفکیک جنسیت و طبقه اجتماعی ملاحظه می‌کنید.



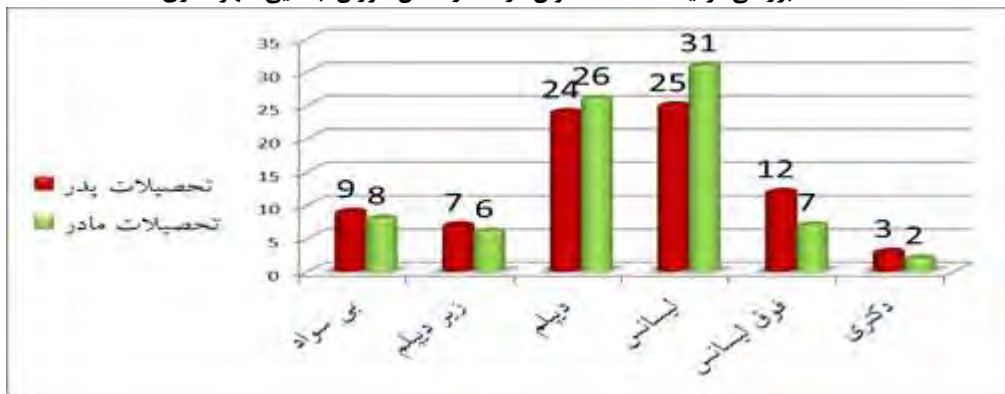
نمودار ۱: توزیع پاسخ‌گویان به تفکیک جنسیت



نمودار ۲: توزیع پاسخ‌گویان به تفکیک طبقه اجتماعی

از آن جایی که سطح تحصیلات والدین به‌عنوان یکی از مؤلفه‌های تعیین طبقه اجتماعی بر میزان حذف همخوان در بین دانش‌آموزان مورد بررسی قرار گرفت، در ادامه جدول توزیع سطح تحصیلات والدین را به تفکیک مقاطع تحصیلی ملاحظه می‌کنید.

بررسی فرآیند حذف همخوان در گفتار دانش آموزان ابتدایی شهر ساری



نمودار ۳: توزیع تحصیلات والدین به تفکیک مقاطع تحصیلی

همخوان‌هایی که امکان حذف دارند و حذف آن‌ها در این پژوهش مورد بررسی قرار گرفت،

عبارتند از: ت، ز، ن، د، ر، ق، ه، ک، ع

/t/, /z/, /n/, /d/, /r/, /q/, /h/, /k/, /?/

در ادامه، حذف هریک از این همخوان‌ها را به‌طور مجزا بررسی می‌کنیم و در پایان، همه موارد

را در کنار هم مورد مقایسه قرار می‌دهیم و تأثیر متغیرهای ذکر شده را در بروز این حذف

نشان می‌دهیم:

ت/ ۴-۱. حذف همخوان ت

برای بررسی حذف همخوان **t** از ۲۴ سؤال استفاده شده است؛ به‌طور مثال: کلمه «بیست» که

در محاوره به‌صورت «بیس» تلفظ می‌شود: /bis/ → /ist/. بنابراین هریک از دانش‌آموزان دارای

حداقل ۰ و حداکثر ۲۴ حذف همخوان خواهند بود. در جدول زیر فراوانی تکرار این همخوان و

میانگین محاسبه شده، آمده است.

جدول ۱: توزیع فراوانی حذف همخوان **t**

| تعداد تکرار | فراوانی | درصد | درصد تجمعی |
|-------------|---------|------|------------|
| 0 | 3 | 3.8 | 3.8 |
| 1 | 4 | 5.0 | 8.8 |
| 2 | 10 | 12.5 | 21.3 |
| 3 | 9 | 11.3 | 32.5 |
| 4 | 9 | 11.3 | 43.8 |
| 5 | 6 | 7.5 | 51.3 |
| 6 | 7 | 8.8 | 60.0 |

| | | | |
|-----|----|------|-------|
| 7 | 5 | 6.3 | 66.3 |
| 8 | 6 | 7.5 | 73.8 |
| 9 | 4 | 5.0 | 78.8 |
| 10 | 10 | 12.5 | 91.3 |
| 11 | 1 | 1.3 | 92.5 |
| 12 | 3 | 3.8 | 96.3 |
| 13 | 2 | 2.5 | 98.8 |
| 14 | 1 | 1.3 | 100.0 |
| جمع | 80 | 100 | |

بر اساس اطلاعات جدول، بیشترین تکرار حذف در تعداد ۲ و ۱۰ حذف همخوان است و میانگین حذف همخوان در دانش‌آموزان مورد مطالعه، ۶/۰۴/۰۴ مورد از ۲۴ مورد بررسی است. نکته جالب مورد بررسی، در ستون درصد تجمعی است که حدود ۶۰ درصد دانش‌آموزان از ۲۴ مورد حذف همخوان، حداکثر ۶ مورد حذف داشتند. بنابراین ۴۰ درصد دانش‌آموزان بیش از ۶ حذف همخوان از ۲۴ مورد تست شده دارند.

n/۴-۲. حذف همخوان ن

برای بررسی حذف همخوان n از ۴ سؤال استفاده شده است؛ مثلاً: کلمه «جشن تولد» که در محاوره به صورت «جش تولد» تلفظ می‌شود: /jəštavalod/ → /jəšntavalod/. بنابراین، هریک از دانش‌آموزان دارای حداقل ۰ و حداکثر ۴ حذف همخوان خواهند بود. در جدول زیر، فراوانی تکرار این همخوان و میانگین محاسبه شده، آمده است.

جدول ۲: توزیع فراوانی حذف همخوان n

| تعداد تکرار | فراوانی | درصد | درصد تجمعی |
|-------------|---------|------|------------|
| 0 | 30 | 37.5 | 37.5 |
| 1 | 32 | 40.0 | 77.5 |
| 2 | 13 | 16.3 | 93.8 |
| 3 | 5 | 6.3 | 100.0 |
| جمع | 80 | 100 | |

مطابق اطلاعات جدول، بیشترین تکرار حذف در تعداد ۱ حذف همخوان بوده و ۳۷/۵ درصد از دانش‌آموزان، حذف همخوان n نداشتند. همچنین میانگین حذف همخوان n در دانش‌آموزان مورد مطالعه، ۰/۹۱/۰۱ مورد از ۴ حرف مورد بررسی است. نکته جالب مورد بررسی، در ستون درصد تجمعی است که حدود ۷۸ درصد دانش‌آموزان از ۴ مورد حذف همخوان، حداکثر ۱ مورد حذف

بررسی فرآیند حذف همخوان در گفتار دانش‌آموزان ابتدایی شهر ساری داشتند. بنابراین، حدود ۲۳ درصد دانش‌آموزان بیش از ۱ مورد از ۴ مورد تست‌شده را حذف کردند.

۳-۴/r/ حذف همخوان ر

برای بررسی حذف همخوان r از ۳ سؤال استفاده شد؛ به‌عنوان نمونه: کلمه «فکرکردن» که در محاوره به‌صورت «فک کردن» تلفظ می‌شود: / fekkardan / → / fekrkardan /. بنابراین هر یک از دانش‌آموزان دارای حداقل ۰ و حداکثر ۳ حذف همخوان خواهند بود. در جدول زیر، فراوانی تکرار این همخوان و میانگین محاسبه شده، آمده است.

جدول ۳: توزیع فراوانی حذف همخوان r

| تعداد تکرار | فراوانی | درصد | درصد تجمعی |
|-------------|---------|------|------------|
| 0 | 35 | 43.8 | 43.8 |
| 1 | 27 | 33.8 | 77.5 |
| 2 | 15 | 18.8 | 96.3 |
| 3 | 3 | 3.8 | 100.0 |
| جمع | 80 | 100 | |

با توجه به اطلاعات جدول فوق، حدود ۴۴ درصد از دانش‌آموزان مورد مطالعه، این همخوان را به درستی بیان نمودند و پس از آن، حدود ۳۴ درصد آن‌ها، فقط یک مورد از ۳ مورد سؤال‌شده را حذف نمودند. همچنین میانگین حذف همخوان r در دانش‌آموزان مورد مطالعه ۰/۸۳ مورد از ۳ مورد بررسی است. نکته جالب مورد بررسی در ستون درصد تجمعی است که حدود ۷۸ درصد دانش‌آموزان از ۳ مورد حذف همخوان، حداکثر ۱ مورد حذف داشتند. بنابراین، حدود ۲۲ درصد دانش‌آموزان بیش از ۱ مورد از ۳ همخوان آزمون‌شده را حذف کردند.

۴-۴. حذف همخوان هـ /h/

برای بررسی حذف همخوان h از ۶ سؤال استفاده شد. برای نمونه: کلمه «ته‌دیگ» که در محاوره به‌صورت «تدیگ» تلفظ می‌شود: / tahdig / → / tadig /. بنابراین، هر یک از دانش‌آموزان دارای حداقل ۰ و حداکثر ۶ حذف همخوان خواهند بود. در جدول زیر، فراوانی تکرار این همخوان و میانگین محاسبه شده، آمده است.

جدول ۴: توزیع فراوانی حذف همخوان h

| تعداد تکرار | فراوانی | درصد | درصد تجمعی |
|-------------|---------|------|------------|
| 0 | 15 | 18.8 | 18.8 |
| 1 | 24 | 30.0 | 48.8 |
| 2 | 19 | 23.8 | 72.5 |
| 3 | 17 | 21.3 | 93.8 |
| 4 | 3 | 3.8 | 97.5 |
| 5 | 1 | 1.3 | 98.8 |
| 6 | 1 | 1.3 | 100.0 |
| جمع | 80 | 100 | |

بر اساس اطلاعات جدول، حدود ۱۹ درصد از دانش‌آموزان مورد مطالعه، این همخوان را به‌درستی بیان نمودند و ۳۰ درصد آن‌ها، فقط یک مورد از ۶ مورد سؤال شده را حذف نمودند. همچنین میانگین حذف همخوان h در دانش‌آموزان مورد مطالعه، ۱/۷ مورد از ۶ مورد بررسی است. مطابق اطلاعات ستون درصد تجمعی، ۲۲/۵ درصد دانش‌آموزان از ۶ مورد حذف همخوان، حداکثر ۲ مورد را حذف شده بیان داشتند. بنابراین حدود ۲۷/۵ درصد دانش‌آموزان بیش از ۲ مورد از ۶ همخوان آزمون شده را حذف کردند.

حذف همخوان k/۴-۵

برای بررسی حذف همخوان k از ۱ سؤال استفاده شد. به‌عنوان مثال: کلمه «خشک» که در محاوره به‌صورت «خش» تلفظ می‌شود: /xošk/ → /xoš/. بنابراین، هریک از دانش‌آموزان دارای حداقل ۰ و حداکثر ۱ حذف همخوان خواهند بود. در جدول زیر، فراوانی تکرار این همخوان و میانگین محاسبه‌شده، آمده است.

جدول ۵: توزیع فراوانی حذف همخوان k

| تعداد تکرار | فراوانی | درصد | درصد تجمعی |
|-------------|---------|------|------------|
| 0 | 46 | 57.5 | 57.5 |
| 1 | 34 | 42.5 | 100 |
| جمع | 80 | 100 | |

با در نظر داشتن اطلاعات جدول بالا، ۵۷/۵ درصد از دانش‌آموزان مورد مطالعه، این همخوان را به‌درستی بیان نمودند و ۴۲/۵ درصد آن را حذف کردند. همچنین میانگین حذف همخوان K در دانش‌آموزان مورد مطالعه، ۰/۴۳ مورد از ۱ همخوان مورد بررسی است.

۴-۶. حذف همخوان ق

برای بررسی حذف همخوان حرف **q** از ۱ سؤال استفاده شد؛ به‌طور مثال: کلمه «اتاق‌خواب» که در محاوره به‌صورت «اتاخاب» تلفظ می‌شود: /otaqxab/ → /otaxab/. بنابراین، هریک از دانش‌آموزان دارای حداقل ۰ و حداکثر ۱ حذف همخوان خواهند بود. در جدول زیر، فراوانی تکرار این همخوان و میانگین محاسبه‌شده، آمده‌است.

جدول ۶: توزیع فراوانی حذف همخوان **q**

| تعداد تکرار | فراوانی | درصد | درصد تجمعی |
|-------------|---------|------|------------|
| 0 | 69 | 86.3 | 86.3 |
| 1 | 11 | 13.8 | 100 |
| جمع | 80 | 100 | |

مطابق اطلاعات جدول، ۳/۸۶ درصد از دانش‌آموزان مورد مطالعه، این همخوان را به‌درستی بیان نمودند و فقط ۱۳/۸ درصد از آن‌ها درست بیانش نکردند. این نشان می‌دهد که در این همخوان، مشکل، اندک (حداقل) است. به‌علاوه، بر اساس محاسبه انجام‌شده، میانگین حذف همخوان **q** در دانش‌آموزان مورد مطالعه، ۰/۱۴ مورد از ۱ همخوان مورد بررسی است.

۴-۷. حذف همخوان ز

برای بررسی حذف همخوان حرف **Z** از ۱ سؤال استفاده شد؛ برای مثال: کلمه «از بین بردن» که در محاوره به‌شکل «ا بین بردن» تلفظ می‌شود: /azbeynbordan/ → /abeynbordan/. بنابراین هریک از دانش‌آموزان دارای حداقل ۰ و حداکثر ۱ حذف همخوان خواهند بود. در جدول زیر، فراوانی تکرار این همخوان و میانگین محاسبه‌شده، آمده‌است.

جدول ۷: توزیع فراوانی حذف همخوان **Z**

| تعداد تکرار | فراوانی | درصد | درصد تجمعی |
|-------------|---------|------|------------|
| 0 | 62 | 77.5 | 77.5 |
| 1 | 18 | 22.5 | 100 |
| جمع | 80 | 100 | |

با توجه به اطلاعات جدول فوق، ۵/۷۷ درصد از دانش‌آموزان مورد مطالعه، این همخوان را به‌درستی بیان نمودند و ۵/۲۲ درصد از آن‌ها درست بیانش نکردند. بر اساس محاسبه انجام‌شده،

میانگین حذف همخوان /z/ در دانش‌آموزان مورد مطالعه، ۰/۲۳ مورد از ۱ همخوان مورد بررسی است.

d/ ۴-۸. حذف همخوان د

برای بررسی حذف همخوان **d** از ۹ سؤال استفاده شد؛ به‌عنوان نمونه: کلمه «دزد» که در محاوره به‌صورت «دز» تلفظ می‌شود: /dozd/ → /doz/. بنابراین، هریک از دانش‌آموزان دارای حداقل ۰ و حداکثر ۹ حذف همخوان خواهند بود. در جدول زیر، فراوانی تکرار این همخوان و میانگین محاسبه‌شده، آمده‌است.

جدول ۸: توزیع فراوانی حذف همخوان **d**

| تعداد تکرار | فراوانی | درصد | درصد تجمعی |
|-------------|---------|------|------------|
| 0 | 21 | 26.3 | 26.3 |
| 1 | 26 | 32.5 | 58.8 |
| 2 | 14 | 17.5 | 76.3 |
| 3 | 12 | 15.0 | 91.3 |
| 4 | 3 | 3.8 | 95.0 |
| 5 | 4 | 5.0 | 100.0 |
| جمع | 80 | 100 | |

جدول شماره ۸ نشان می‌دهد که ۲۶/۳ درصد از دانش‌آموزان مورد مطالعه، این همخوان را به‌درستی بیان نمودند و ۳۲/۵ درصد از آن‌ها فقط یک مورد از ۹ مورد مطرح‌شده را درست بیان نکردند. مطابق ستون فراوانی تجمعی، بیش از ۹۱ درصد دانش‌آموزان حداکثر ۳ همخوان از ۹ همخوان را به‌درستی بیان نکردند. به‌علاوه، مطابق محاسبه انجام‌شده، میانگین حذف همخوان حرف **d** در میان دانش‌آموزان مورد مطالعه، ۱/۵۲ مورد از ۹ همخوان مد نظر است.

/?/ ۴-۹. حذف همخوان ع

برای بررسی حذف همخوان **?** از ۱ سؤال استفاده شد؛ مثلاً: کلمه «جمعه» که در محاوره به‌شکل «جمه» تلفظ می‌شود: /jom?e/ → /jome/. بنابراین، هریک از دانش‌آموزان دارای حداقل ۰ و حداکثر ۱ حذف همخوان خواهند بود. در جدول زیر، فراوانی تکرار این همخوان و میانگین محاسبه‌شده، آمده‌است.

جدول ۹: توزیع فراوانی حذف همخوان؟

| تعداد تکرار | فراوانی | درصد | درصد تجمعی |
|-------------|---------|------|------------|
| 0 | 67 | 83.8 | 83.8 |
| 1 | 13 | 16.3 | 100.0 |
| جمع | 80 | 100 | |

بر اساس اطلاعات جدول فوق، حدود ۸۴ درصد از دانش‌آموزان مورد مطالعه، این همخوان را به‌درستی بیان نمودند و فقط ۱۶ درصد از آن‌ها درست بیانش نکردند. همچنین با توجه به محاسبه انجام‌شده، میانگین حذف همخوان؟ در میان این دانش‌آموزان ۱۶/۰ مورد از ۱ همخوان مورد بررسی است که عدد بسیار کوچکی است.

۴-۱۰. مقایسه حذف همخوان‌ها در یک نگاه

در انتهای بحث، توصیفی کلی و در قالب جدول از مجموع حذف همخوان‌ها که در این تحقیق ۵۰ مورد بود، ارائه می‌شود. بنابراین، هریک از دانش‌آموزان دارای حداقل ۰ و حداکثر ۵۰ حذف همخوان خواهند بود. در جدول زیر فراوانی تکرار این همخوان‌ها و میانگین محاسبه‌شده، آمده‌است.

جدول ۱۰: توزیع فراوانی حذف همخوان‌ها به‌طور کلی

| تعداد تکرار | فراوانی | درصد | درصد تجمعی |
|-------------|---------|------|------------|
| 0 | 1 | 1.3 | 1.3 |
| 1 | 1 | 1.3 | 2.5 |
| 2 | 2 | 2.5 | 5.0 |
| 3 | 4 | 5.0 | 10.0 |
| 4 | 4 | 5.0 | 15.0 |
| 5 | 4 | 5.0 | 20.0 |
| 6 | 2 | 2.5 | 22.5 |
| 7 | 9 | 11.3 | 33.8 |
| 8 | 4 | 5.0 | 38.8 |
| 9 | 1 | 1.3 | 40.0 |
| 10 | 5 | 6.3 | 46.3 |
| 11 | 3 | 3.8 | 50.0 |

| the Difference | | Difference | | tailed | | | | | | | |
|----------------|-------|------------|-------|--------|-------|--------|------|-------|-----------------------------|--|--|
| Upper | Lower | | | | | | | | | | |
| -0.13 | -5.77 | 1.42 | -2.95 | .041 | 78 | -2.079 | .157 | 2.038 | Equal variances assumed | وان | |
| -0.12 | -5.78 | 1.42 | -2.95 | .041 | 74.99 | -2.079 | | | Equal variances not assumed | فصلنامه پژوهش در آموزش زبان و ادبیات فارسی سال ۱، شماره ۳، زمستان ۱۳۹۸ | |

مطابق اطلاعات جدول، نتیجه آزمون برابری واریانس‌ها^{۱۶} چون میزان معنی‌داری بیشتر از ۰/۰۵ است، فرض برابری واریانس‌های دو جامعه پذیرفته شده و از اطلاعات سطر اول تعداد کل حذف همخوان، استفاده می‌شود. و بر اساس نتیجه آزمون برابری میانگین^{۱۷} و اطلاعات ستون میزان معنی‌داری (2-tailed Sig. = ۰,۰۴۱)، چون این عدد، کمتر از ۰/۰۵ است، فرض مطرح‌شده، رد می‌شود؛ یعنی تعداد کل حذف همخوان در دانش‌آموزان دختر و پسر، یکسان نیست. با توجه به اطلاعات توصیفی، پسران حذف بیشتری در کلمات و جملات خود دارند.

۴-۱۲. تأثیر طبقه اجتماعی بر حذف همخوان‌ها در گفتار دانش‌آموزان

داده‌ها نشان می‌دهند که حذف همخوان توسط دانش‌آموزان طبقه اجتماعی بالا، کمتر از دانش‌آموزان طبقه اجتماعی پایین است.

جدول ۱۲: مقایسه میزان حذف همخوان در دانش‌آموزان طبقه پایین و متوسط بالا

| | |
|------------------------------|---|
| t-test for Equality of Means | Levene's Test for Equality of Variances |
|------------------------------|---|

¹⁶ . Levene's Test for Equality of Variances

¹⁷ . T-test for Equality of Means

| 95% Confidence Interval of the Difference | | Std. Error Difference | Mean Difference | Sig. (2-tailed) | df | t | Sig. | F | |
|---|-------|-----------------------|-----------------|-----------------|-------|-------|------|-------|-----------------------------|
| Upper | Lower | | | | | | | | |
| 10.52 | 6.08 | 1.11 | 8.30 | .000 | 78 | 7.450 | .254 | 1.320 | Equal variances assumed |
| 10.52 | 6.08 | 1.11 | 8.30 | .000 | 74.98 | 7.450 | | | Equal variances not assumed |

دانش آموزان

با توجه به اطلاعات جدول، نتیجه آزمون برابری واریانس‌ها چون میزان معنی‌داری بیشتر از ۰/۰۵ است ($\text{Sig} = 0,254$)، فرض برابری واریانس‌های دو جامعه پذیرفته شده است. به علاوه، بر اساس نتیجه آزمون برابری میانگین و اطلاعات ستون میزان معنی‌داری ($\text{Sig} = 0,000$)، چون این عدد کمتر از ۰/۰۵ است، فرض مطرح شده، رد می‌شود؛ یعنی تعداد کل حذف همخوان در دانش‌آموزان طبقه اجتماعی بالا و پایین، یکسان نیست. مطابق اطلاعات توصیفی، طبقه اجتماعی پایین، حذف بیشتری در کلمات و جملات خود دارند.

نتیجه‌گیری

با توجه به یافته‌های پژوهش در جدول ۱۱، حذف همخوان در میان دانش‌آموزان پسر از دانش‌آموزان دختر بیشتر است. نتایج به دست آمده همسویی نزدیکی با پژوهش‌های ولفرام (۱۹۶۹)، جهانگیری (۱۹۸۰) و مهدی‌پور (۱۳۷۸) دارد. حذف همخوان از ویژگی‌هایی است که در گونه‌های غیررسمی‌تر زبان بیشتر مشاهده می‌شود و یافته‌های این پژوهش در راستای یافته‌های ترادگیل (۱۹۷۴)، تأیید می‌کند که پسرها از دخترها غیررسمی‌تر صحبت می‌کنند. ترادگیل در رابطه با علل تفاوت‌های گفتاری بین زنان و مردان بیان می‌کند که زنان در اکثر جوامع بیش از مردان نسبت به جایگاه اجتماعی افراد حساس هستند. بنابراین، نسبت به مشخصه‌های اجتماعی گونه‌های زبانی نیز آگاه‌تر هستند. همچنین در نظریه تسلط، لیکاف به تفاوت‌های گفتاری زنان و مردان اشاره می‌کند و تفاوت‌های کلامی زنان و مردان را نتیجه نابرابری‌های اجتماعی و تفاوت‌های

_____ بررسی فرآیند حذف همخوان در گفتار دانش‌آموزان ابتدایی شهر ساری
این دو گروه از نظر نقش و موقعیت اجتماعی می‌داند. همین‌طور تانن در نظریه تفاوت، به علل تفاوت‌های زبانی زنان و مردان می‌پردازد و معتقد است از زمانی که کودکان در گروه‌های هم‌جنس به بازی مشغول می‌شوند، این تفاوت‌ها شکل می‌گیرد. در دوره بزرگ‌سالی نیز هر یک از دو جنس، دوستان هم‌جنسی برای خود انتخاب می‌کنند و بدین ترتیب کم‌کم دو گروه از هم متمایز می‌شوند و خرده فرهنگ‌ها را به وجود می‌آورند. به عبارت دیگر، تانن تفاوت‌های زبانی میان مردان و زنان را مربوطه به تفاوت‌های فرهنگی می‌داند.

همچنین یافته‌های پژوهش نشان داد که حذف همخوان توسط دانش‌آموزان طبقه اجتماعی بالا کمتر از دانش‌آموزان طبقه اجتماعی پایین است (جدول شماره ۱۲). و این یافته با یافته‌های پژوهش مدرسی (۱۹۷۸)، ترادگیل (۱۹۷۴)، ولفرام (۱۹۶۹) و لباو (۱۹۷۲) همخوانی دارد. همان‌طور که می‌دانیم، حذف همخوان از ویژگی‌هایی است که در گونه‌های غیررسمی‌تر زبان بیشتر مشاهده می‌شود و یافته‌های این پژوهش در راستای نظریه برنشتاین تأیید می‌کند که طبقه اجتماعی پایین، نسبت به طبقه اجتماعی بالا، از گونه غیررسمی‌تر زبان استفاده می‌کنند.

منابع

- اخوان، محمد رضا (۱۳۸۴). بررسی مقایسه‌ای سبک گفتارهای اداری در رابطه با ارباب رجوع در دو شعبه سازمان تأمین اجتماعی بر اساس متغیر طبقه اجتماعی و جنسیت. پایان‌نامه کارشناسی ارشد رشته زبان شناسی، دانشگاه آزاد اسلامی، واحد تهران.
- باقری، مه‌ری (۱۳۹۸). مقدمات زبان‌شناسی، تهران: نشر قطره.
- بشیرنژاد، حسن (۱۳۹۰). مرگ زبان (مبثی در جامعه‌شناسی زبان). آمل: نشر شمال پایدار.
- پرتوی، زیبا (۱۳۷۴). رابطه زبان و طبقه اجتماعی و کاربرد آن در کودکان دبستانی بر پایه نظریه برنشتاین. پایان‌نامه کارشناسی ارشد رشته زبان‌شناسی همگانی، دانشکده ادبیات و علوم انسانی دانشگاه فردوسی مشهد.
- توکلی، مرجان (۱۳۸۱). بررسی تأثیر جنسیت بر روی گستره واژگان نوشتاری دانش‌آموزان مقطع راهنمایی شهر تهران. پایان‌نامه کارشناسی ارشد رشته زبان‌شناسی همگانی، دانشکده ادبیات و علوم انسانی دانشگاه تربیت مدرس.
- عسگری، معصومه (۱۳۷۵). تفاوت لفظی زنان و مردان در فارسی تهران. پایان‌نامه کارشناسی ارشد رشته زبان‌شناسی همگانی، دانشکده ادبیات فارسی و زبان‌های خارجی دانشگاه علامه طباطبایی.
- کوچک‌زاده، فهیمه؛ افخمی، علی؛ جهانگیری، نادر (۱۳۸۶). گسترش واژگانی و ساختاری زبان نوشتاری دانش‌آموزان مقطع ابتدایی بر اساس متغیر طبقه اجتماعی در چارچوب نظریه بازیل برنشتاین. مجله پژوهش ادبیات معاصر جهان، ۳۹: ۳۸-۲۱.
- گیدنز، آنتونی (۱۳۷۶). جامعه‌شناسی، ترجمه منوچهر صبوری. تهران: نشر نی.
- مدرسی، یحیی (۱۳۶۸). درآمدی بر جامعه‌شناسی زبان. تهران: موسسه مطالعات و تحقیقات فرهنگی.
- مهدی‌پور، مرجان (۱۳۷۸). بررسی قدرت در گفتار زنان و مردان فارسی زبان. پایان‌نامه کارشناسی ارشد رشته زبان‌شناسی همگانی، دانشکده ادبیات فارسی و زبان‌های خارجی دانشگاه علامه طباطبایی.

- میرمسیب، الهام و البرزی ورکی، پرویز (۱۳۹۰). تحلیل فرایندهای واجی در فارسی‌زبانان ۲ تا ۴ ساله شهر تهران بر پایه نظریه واج‌شناسی تولیدی. مجله پژوهش‌های زبان‌شناختی در زبان‌های خارجی، ۱ (۱): ۱۱۱-۱۲۸.
- نقش تبریزی، نوشین (۱۳۸۱). بررسی استفاده از تعارفات و ارتباط آن با جنسیت در زبان فارسی. پایان‌نامه کارشناسی ارشد رشته زبان‌شناسی همگانی، دانشگاه آزاد اسلامی، واحد تهران.

Gumperz, J (1968). *The speech community, Language and Social context*, Stanford: Stanford University Press.

Hockett, C (1958). *A Course in Modern Linguistics*, New York: Macmillan.

Hudson, R.A. (1996). *Sociolinguistics*, 2nd ed. Cambridge: Cambridge University Press.

Jahangiri, N (1980). *A Sociolinguistic Study of Tehrani Persian*, London University, PhD Thesis

Labov, W (1972). *Sociolinguistic Patterns*, Philadelphia: University of Pennsylvania Press.

Lakoff, R. (1975). *Language and Woman's Place*, *Language in Society* 2, 45-80. Reprinted in 1975 by Harper Colephen: New York.

Trudgill, P. (1974). *Sociolinguistics: An introduction to Language and Society*, Harmondsworth: Penguin.

Labov, W (1972). *Sociolinguistic Patterns*, Philadelphia: University of Pennsylvania Press.

Wardhaugh, R (1992). *An introduction to Sociolinguistics*, 2nd ed. Oxford: Basil Blackwell.

Modarresi, Y. (1978). *A Sociolinguistic Analysis of Modern Persian*, Phd Dissertation, University of Kansas

پژوهشگاه علوم انسانی و مطالعات فرهنگی
پرتال جامع علوم انسانی