

توجه به فضاهای اجتماع پذیر و تعامل
محور در طراحی بناهای سنتی معاصر
(نمونه موردی: عمارت ذوالفقاری زنجان)
مجید شهبازی، آرش عابدینی
صص ۳۱-۱۸

توجه به فضاهای اجتماع پذیر و تعامل محور در طراحی بناهای سنتی معاصر (نمونه موردی: عمارت ذوالفقاری زنجان)

مجید شهبازی^{۱*}، آرش عابدینی^۲
۱- استاد دانشگاه آزاد اسلامی واحد زنجان
۲- دانشجو دکتری رشته معماری دانشگاه آزاد اسلامی واحد زنجان

چکیده

در عصر حاضر فضاهای سنتی مورد توجه بسیاری از مردم قرار گرفته است. بنابراین شناخت متغیرهای طراحی در معماری سنتی و ارتباط آن با معماری معاصر حائز اهمیت می باشد. در این تحقیق با توجه به این موضوع که طراحی سنتی دوران قاجار با استفاده از ایجاد فضاهای مطلوب، بر روی تعاملات اجتماعی حال حاضر تاثیر گذار است، به بررسی سه متغیر تعاملات اجتماعی، معماری معاصر و طراحی بناهای سنتی پرداخته شده است. پس از واکاوی و مطالعات اولیه مربوط به سه متغیر پژوهش، با استفاده از تکنیک نظرسنجی و خبرنگاری از جامعه آماری و افراد حاضر در فضای نمونه موردی، داده ها جمع آوری شده و با بهره گیری از نرم افزارهای تحلیلی مانند SPSS مورد بررسی قرار گرفته است. در گام آخر با اعتنا به انتخاب نوع آزمون آماری انجام شده (پارامتریک و ناپارامتریک)، ابتدا آلفای کرونباخ متغیرهای اصلی محاسبه شده و سپس با ملاحظه به این آزمون، برای اثبات وجود رابطه و نتیجه گیری، از ضریب همبستگی پیرسون استفاده شده است. نتایج نشان می دهند که با گذشت زمان بناهای سنتی هنوز هم می توانند با تغییر کاربری مناسب تاثیر مثبتی بر کنش اجتماعی و ارتقای تعاملات اجتماعی و زندگی انسان امروزی بگذارند.
واژگان کلیدی: تعاملات اجتماعی، معماری معاصر، اجتماع پذیری، فضای سنتی، عمارت ذوالفقاری.

۱- مقدمه

امروزه وضعیتی که از آن به عنوان تعاملات اجتماعی تعبیر می شود، ریشه در هنجارها و ارزش های جامعه و افراد آن دارد در واقع تعاملات اجتماعی، قابلیت و توانایی های مردم برای همکاری تک نفره و یا گروهی با بخشی از جامعه، برای کارهایی است که نفعی مشترک دربردارد. رفتارهای افراد نشان دهنده شخصیت و سطح آگاهی و دانش و تعهد آنها نسبت به دیگران است به همان سیاق بر اجتماع و مردم نیز تأثیر میگذارد. به عبارت دیگر محیط های اجتماع پذیر، مانند یک فضای یکپارچه و هماهنگ است که حاصل برآیند فعالیت ها و رفتارهای انجام شده توسط افراد آن است. انگیزه اصلی مطالعه بر بروی تعاملات اجتماعی در فضاهای سنتی در این تحقیق به این دلیل است که ارزیابی و اندازه گیری مناسبی از فضا های شهری به صورت جامع و شناسایی متغیر ها و ویژگی آن ها که کدام متغیر مثبت است که آن را تقویت و گسترش دهیم و یا اینکه کدام متغیر منفی است و باید آن را به حداقل برسانیم تا محیط های زنده و مردمی تری داشته باشیم. با پیشرفت فضاها و ایجاد شهرهای مدرن باعث شلوغ تر شدن خیابان ها و محیط های کاری و زندگی و همینطور کمبود نیاز های انسان در محیط های اطراف و آلودگی صوتی و هوا، ازدحام جمعیت و... عواملی هستند که فشارهای روانی در افراد را بیشتر می کنند و باعث عملکرد نامناسب آنها در اجتماع می شود. معماران دریافته اند که طراحی برای ساخت محیطی مناسب با خواسته ها انسان در جوامع و شهرهای بزرگ، مستلزم همگامی با دانش هایی است که آنها را در رفع کاستی ها یاری سازد (تبریزی، مدیریت شهری).

از مهم ترین نیازهای انسان، ارتباط و تعاملات به ویژه در سطح اجتماعی است. بسیاری از روانشناسان و جامعه شناسان همچون «آلفرد آدلر، اریک برن، آبراهام مازلو» در مورد اهمیت تعاملات و روابط اجتماعی و تأثیر آن بر زندگی فرد و اطرافیانش بحث های گسترده ای انجام داده اند و هر کدام از جنبه ای خاص به این موضوع پرداخته اند. در دنیای مدرن امروز به ویژه در شهرهای پر جمعیت به دلایل مختلف، تعاملات اجتماعی کاهش یافت است در این راستا هدف از مطالعه حاضر پاسخ به این سوالات است که:

- ۱- چه رابطه ای میان سه متغیر تعاملات اجتماعی، طراحی فضای سنتی و معماری معاصر وجود دارد؟
- ۲- ویژگیهای کالبدی فضاهای سنتی چه تاثیری بر تعاملات اجتماعی بین افراد حاضر در عمارت ذوالفقاری دارد؟
- ۳- آیا این ویژگی ها می توانند افراد را به تعاملات اجتماعی و کنش اجتماعی در فضاهای سنتی دعوت کنند؟

۲- پیشینه تحقیق

در نظریه های طراحی فضا و محیط تبیین های بسیاری در مورد چگونگی تاثیر طراحی بر تعاملات اجتماعی مردم بیان شده است. همانند «فضای آزاد را طراحی کردیم که مدیران و کارکنان ضمن کار یکدیگر را ببینند». همینطور خواسته های انسان به اجتماع پذیری و حس مکان خوب برای برقراری روابط اجتماعی نیاز است که انجام فعالیت های اجتماعی و مشاهده فعالیت های تعاملی دیگران باعث افزایش تعاملات اجتماعی و همینطور پیشرفت فرهنگی می شود. (کریستوفر الکساندر) نیز ملاقات های غیررسمی و گاه به گاه را زمینه ساز توسعه های دوستی ها و روابط روزمره مردم می داند

توجه به فضاهای اجتماع پذیر و تعامل محور در طراحی بناهای سنتی معاصر (نمونه موردی: عمارت ذوالفقاری زنجان) مجید شهبازی، آرش عابدینی
صص ۱۸-۳۱

توجه به فضاهای اجتماع پذیر و تعامل محور در طراحی بناهای سنتی معاصر (نمونه موردی: عمارت ذوالفقاری زنجان) مجید شهبازی، آرش عابدینی
صص ۱۸-۳۱

و روابط اجتماعی را مورد نزدیک تر شدن نگرش های متفاوت افراد مختلف دانسته است. فضاهای عمومی شهری یا فضاهای جمعی شهری بستر شکل گیری حیات مدنی در شهر بوده که مناسبات چهره به چهره، تظاهرات سیاسی، جشن ها و اعیاد در آن برگزار می شود و از این پس این تعاملات، بخشی از میراث تاریخی و فرهنگی جامعه و انتقال ارزش ها مشترک شکل می گیرد. فضاهای جمعی بستر مشترکی است که مردم فعالیت های کارکردی و مراسمی را که پیوند دهنده اعضای جامعه است در آن انجام می دهند، چه روز مرگی های معمولی باشد و چه جشنواره های دوره ای (madanipour, 2000, p.2015)

دو مفهوم فرم (کالبد) و عملکرد محتوا مهمترین عوامل شکل دهنده به فضای عمومی بوده که نوع ترکیب این دو مفهوم به شکل گیری ماهیت متفاوتی از فضا منجر می شود. یکی از ایده آل های متصور بر فضاهای عمومی ارتقاء کیفیت آنها تا سطح مکان است. عوامل موثری در گذر فضا به مکان دخیل هستند که یکی از مهمترین آن ها خاطره انگیزی مکان است. رویداد ها و تعاملات انسان است که فضا را خاطره انگیز کرده و هم پیوند با تجارب پیشین و آتی او قرار می گیرد و در این حالت است که پدیده ای به نام خاطره جمعی شکل می گیرد که در گذر زمان در ذهن شهروندان مانده و جزئی از هویت مشترک جامعه خواهد شد (اسمع یلیان، آرمان شهر).

۳- عوامل تاثیر گذار بر تعاملات اجتماعی

برای تامین نیاز های انسان به دوست داشتن و در کنار هم جمع بودن لازمه وجود یک فضای کالبدی مطلوب است که فضاهای عمومی شهری بیشترین ظرفیت را در این زمینه دارند، شرایط آرام، وجود عوامل طبیعی، حریم فضا و کنترل وسایل نقلیه، تامین کننده نیاز انسان به استراحت داشتن می باشد و موثرترین نیاز انسان تماس مستقیم با محیط و بیانگر تجربه مستقیم فضا و مردم فعالیت های اجتماعی چون تعامل با دوستان و آشنایان در گردهمایی و قدم زدن، بازی و تفریح و فعالیت هایی این چنینی می باشد که در ایجاد تصویر ذهنی مطلوب تاثیر بسیاری دارد.

افراد بر اساس منافع خود ارتباطات را تشکیل می دهند بنابراین طریقه حضور فرد در مکان به همراه سایر انسان ها عامل موثر در تصمیم شخص برای ماندن در آن فضا را دارد در این راستا ممکن است افراد جستجو مکان هایی که در آن افراد با خصوصیات مشابه آنها به لحاظ مذهب، اقتصاد، تحصیلات، ... بشناسند ولی با این که انسان ها مشوق تعامل با مکان هایی فیزیکی و اجتماعی هستند در نتیجه ارتقای همبستگی به آن فضا است. همینطور فضاهای اجتماعی نامطلوب نیز فرصتی است تا افراد با هم بودن و در کنار هم بودن در راستای تعاملات اجتماعی را تجربه کنند. فضاهای عمومی با داشتن ظرفیت های قوی در مرحله نخست این فرصت را جهت کنش اجتماعی در اختیار کلیه شهروندان قرار می دهند. در مرحله بعد پس از ایجاد اولیه تعامل اجتماعی، تفاوت های موجود در سطوح اجتماعی، فرهنگی و اقتصادی که به وجود آورنده هنجار های رفتاری مختلفی است خود مقدمه ساز ایجاد ارتباط پایدار و تعاملات اجتماعی خواهد شد (قنبران - جعفری ۱۳۹۳: ۵۷). مسعودی فضایی را عمومی می داند که در آن شخص به بیان خویش در ارتباط با دیگری بپردازد. او ویژگی این حوزه را تجمع انسان ها و بحث در مورد علایق عمومی می داند زیرا این اتفاق اجتماعی باید در دسترس تمام شهروندان باشد (مسعودی ۱۳۸۰: ۱۲). دو عامل کالبد و پیش بینی را از عوامل تاثیر گذار در حضور و تعامل اجتماعی افراد است که در بالا بردن

توجه به فضاهای اجتماع پذیر و تعامل محور در طراحی بناهای سنتی معاصر (نمونه موردی: عمارت ذوالفقاری زنجان) مجید شهبازی، آرش عابدینی
صص ۱۸-۳۱

حس همبستگی به مکان نیز تاثیرگذار است (دانشپور چرخچیان ۱۳۸۶:۱۹). کپلان کیفیت کالبدی یک مکان و فضای عمومی را وابسته به وجود عناصر طبیعی دانسته که منجر به افزایش هیجان و سرزندگی و محیط، امکان استراحت و سلامت بیشتر برای افراد می شود. وایت عوامل موثر در ایجاد و پیشرفت کالبدی فضاهای عمومی را پله ها، آب نماها و سایر عوامل عمومی در تشویق افراد به حضور در تعامل اجتماعی می داند و کیفیت یک پارگی فضا، انعطاف پذیری، تناسبات، هندسه، مصالح، بدنه ها و ابعاد و... پیوستگی کالبدی و فضایی را برضمیر ادراک انسان ها تاثیرگذار می داند. مکان ها کنترل دسترسی و وسایل نقلیه و امنیت پیاده ارتباط مستقیم حمل و نقل شهری و پیش بینی فعالیت های جذاب را عوامل موثر بر پاسخگویی فضاهایی عمومی به نحوه مطلوب دانسته است. از دیگر نیازهای ایجاد امکان مشاهده و نظارت دیگران و اتفاقات و رویداد های اطراف که یکی از عوامل موثر در میزان پاسخگویی فضا است همینطور نیاز مردم برای کشف فضا می تواند توسط ایجاد فضاها مختلف، فعالیت های گوناگون با هدف تامین متنوع، جاذبه و تجارت گوناگون و ایجاد جهت و کنش در انسان های حاضر در مکان می شود. از نظر دانشپور و چرخچیان با استفاده از اشکال مختلف مکانیکی و طبیعی می توان نیازهایی عمومی چون رویت پذیری فضا، امکان امنیت و ایجاد تصوی ذهنی از مکان های با ارزش و زیباشناسانه را تامین کرد (دانشپور- چرخچیان ۱۳۸۶:۱۹).

۴- اجتماع پذیری و حیات جمعی

حیات جمعی فرصتی جهت رها شدن از تنش های روزمره، گذران اوقات فراغت، تعاملات اجتماعی و گرهمایی افراد و گروه های مختلف و بستری برای حضور، آزادی بیان و ابراز آنها در فضا است. حیات جمعی در فضاهای عمومی در گرو ترویج تعاملات اجتماعی (sennette, 1974:215) به طور کلی درباره خلق یک فضای عمومی موفق که بتواند پذیرای افراد و گروه های مختلف باشد، دیدگاه های مختلفی وجود دارد از جمله دیدگاه یان گل، آلن جاکوبس و... اشاره کرد. درکل دیدگاه های فوق در یک نظر کلی عواملی چون اختلاط کاربری، زیبایی بسری، راحتی کالبدی، تنوع و هماهنگی فضا، امنیت، استراحت و توفیق کردن، حس سرزندگی و دسترسی مناسب را از مهمترین عوامل تاثیرگذار بر حضور پذیری و تعاملات اجتماعی دانسته اند.

۵- ایجاد فضایی سنتی و تجاری اجتماع پذیر

برای طراحی و ایجاد یک فضای تجاری که در اختیار عموم قرار می گیرد که پاسخگویی تمام نیازهای گروه های مختلفی از مردم باشد باید ویژگی های زیر را داشته باشد:

- ۱- تامین و ایجاد امنیت، تداوم، قابل پیش بینی بودن فضاها و دیگرام حرکتی در داخل محیط و قلمرو کلی
- ۲- وجود امکانات مناسب و کامل در فضا، پاسخگویی به تمام نیازهای سنین مختلف و راحتی و آسایش فکروذهنی در داخل محیط
- ۳- شور هیجان، اتفاق های فرهنگی و هنری که می تواند با ایجاد فضاهای آموزشی، اجرایی، نمایشگاهی و... این نیازها را برطرف کرد.

۶- کالبد و محیط در کنش اجتماعی

کیفیت فضای طراحی شده وابسته به عواملی همچون دسترسی های مختلف،

توجه به فضاهای اجتماع پذیر و تعامل محور در طراحی بناهای سنتی معاصر (نمونه موردی: عمارت ذوالفقاری زنجان) مجید شهبازی، آرش عابدینی
صص ۱۸-۳۱

آسایش فیزیولوژیکی، امنیت و نکات مهم در رعایت قوانین طراحی در اقلیم های متفاوت برای فضا است. ایجاد مکان هایی برای افزایش سرزندگی و دعوت افراد به یک موضوع مشترک اهمیت بسیاری دارد و همینطور سعی برای خلق یک اتفاق هیجان انگیز و جالب برای ایجاد حس دعوت کنندگی از عابرین و مردم در حال گذر از خیابان ها بسیار مهم است. می توان با ایجاد عناصر طبیعی زنده و مصنوعی برای افزایش حس جریان زندگی و زنده بودن فضاها استفاده کرد. طراحی مکان هایی برای استراحت و مکث برای سلامتی و راحتی افراد بسیار حائز اهمیت است. می توان از عناصری چون یادمان ها، آب نما ها و سایر عوامل موثر در تشویق انسان ها به حضور و تعامل در فضا، در زمره عوامل تاثیر گذار در ارتقا جنبه های کالبدی فضاهای عمومی محسوب می شوند {whyte, 1980}. کیفیات طراحی طراحان ای چون: تعیین و یکپارچگی فضا، ابعاد، تناسب، انعطاف پذیری، فرم، هندسه، مصالح، محصوریت، بدنه ها، پیوستگی کالبدی و فضائی نیز می توانند در ادراک فضا به عنوان کل و در نتیجه تاثیر مطلوب بر ادراک انسان موثر باشند {پاکزاد، ۱۳۸۴}. به طور کلی می توان با توجه به نکات زیر به ایجاد حس تعلق به مکان و اجتماع پذیری به نحو مطلوبی پاشخگو باشیم:

- ۱- پیش بینی فعالیت های جاذب {pps, 2000}
- ۲- طراحی عناصر زیبا شناسی و عملکرد زیبا گرایانه
- ۳- دیاگرام ارتباطی مناسب در فضاهای مختلف، راهنمایی و هدایت مردم به کمک وضوح مکان ها
- ۴- کنترل دسترسی ها مختلف و همینطور ایجاد امنیت برای کلیه افراد پیاده و وسایل نقلیه
- ۵- کمک گرفتن از سیستم حمل و نقل شهری و توجه به ارتباط مکان با آن
- ۶- ایجاد فضاهایی تامل و مکث
- ۷- فضاهایی جهت تجمع افراد برای یک موضوع مشترک
- ۸- ورودی های دعوت کننده از لحاظ بصری

۷- خصوصیات های فعالیتی در فضا

با توجه به پیشینه تحقیق متوجه می شویم که برای طراحی اجتماع پذیر در مکان های سنتی تنها عوامل بصری و زیبا شناسانه کافی نیست و همینطور فعالیت های فضاها می تواند بر کیفیت و عملکرد جذب مردم در مکان تاثیر گذار باشد. این موضوع را می توان گفت که ارتباطی بین فعالیت های پیرامونی و فعالیت های عمومی وجود دارد. جین جیکوبز در مقاله اش پیرامون لندمارک ها با عنوان "مرگ و زندگی شهرهای بزرگ آمریکایی" مطرح نمود که ترکیب شهرنشینی با عملکردهای تجاری و مسکونی در مقیاس محله ای و همسایگی یکی از مهمترین عوامل ارتقا زندگی شهری می باشد. مطالعات نشان می دهند فضاهای عمومی که مردم در آن قادر به اشتغال به محیط با نگاه کردن به سایرین، نشستن، غذا خوردن، فعالیت های خرده فروشی، فعالیت های ورزشی {carr & francis . 1992}، اتفاقات دنج، تبادل آزاد اطلاعات در قالب نمایش و آموزش مهارت ها، کسب تجارت محیطی، امکان بیان خلاق افراد و گروه ها حمایت نمایند که این امر خود منجر به افزایش حس همبستگی اجتماعی و در نتیجه رضایتمندی بیشتری می گردد. می توان فعالیت های فضاهای عمومی سنتی را به سه دسته تقسیم کرد: فعالیت های اجتماعی: فعالیت هایی که با آمدن مردم به مکان و

توجه به فضاهای اجتماع پذیر و تعامل محور در طراحی بناهای سنتی معاصر (نمونه موردی: عمارت ذوالفقاری زنجان) مجید شهبازی، آرش عابدینی
صص ۱۸-۳۱

فضاهای طراحی شده انجام صورت می گیرد. فعالیت های انتخابی: فعالیت هایی که مربوط به میزان عملکرد و کیفیت فضای طراحی شده بستگی دارد و مردم به صورت اختیاری برای انجام آن فعالیت ها تصمیم گیری می کنند. فعالیت های اجباری: فعالیت هایی که خارج از عملکرد و کیفیت فضای طراحی شده است مانند عبور از فضا و رفت و آمد های روزمره...

۸- روش تحقیق

پژوهش حاضر به صورت کمی انجام گرفته است و سعی در فهم هرچه دقیق تر مفاهیم اشاره شده دارد و درصدد توسعه دانش طراحی و برنامه ریزی در فضاهای سنتی جهت ایجاد و ارتقای تعاملات اجتماعی است. همچنین با شیوه استدلالی، به منابع و متون معتبر کتابخانه ای و شبکه جهانی اینترنت نیز ارجاع شده است. حوزه مطالعه پژوهش، عمارت ذوالفقاری زنجان است. جامعه آماری نیز تمامی کاربران، کارمندان و مردم داخل این مجتمع هستند. تحقیق حاضر با استفاده از روش تحقیق همبستگی و با تکنیک پرسشنامه های منظم و از پیش تدوین شده انجام پذیرفته است و به تحلیل تطبیقی و تفسیری مولفه های مورد مطالعه از طریق مشاهدات منظم و مطالعات میدانی در عمارت ذوالفقاری زنجان پرداخته است. برای تعیین حجم نمونه از میان افراد داخل عمارت از روش های علمی معتبر پرسشنامه پخش و تکمیل شد. جنس سوالات پرسشنامه بر پایه سه متغیر اصلی پژوهش یعنی، تعاملات اجتماعی، سبک معماری معاصر و طراحی فضای سنتی می باشد. برای هر متغیر بطور میانگین ۱۲ عدد سوال طراحی شده، که در مورد تجربه کاربران و افراد در مورد دسترسی ها، فضاهای داخلی، امکانات مختلف و... سوال شده است. در مرحله استخراج، تنظیم و تجزیه و تحلیل داده ها نیز از نرم افزار آماری spss و... استفاده شده است که ابتدا آلفای کرونباخ متغیرها محاسبه و سپس با توجه به نوع آزمون آماری و برای اثبات وجود رابطه نیز از ضریب همبستگی پیرسون استفاده شده است.

۹- بررسی و تحلیل نمونه موردی

با توجه تقسیم بندی خیابان های استان زنجان، در مرکز بافت قدیمی این استان مجموعه تاریخی ذوالفقاری قرار گرفته است و شامل ساختمان های اندرونی و بیرونی می باشد که در حال حاضر تنها عمارت اندرونی باقی مانده و اقدامات شهرداری در این سال ها باعث جدایی عمارت بیرونی توسط خیابان زینبیه شده و باغ بنا تبدیل به پارک عمومی شده است. این عمارت سنتی در دو طبقه و یک سردابه ساخته شده است. نقشه خانه ایرانی اسلامی می باشد. سردر عمارت بیرونی شامل یک ورودی با قوس جناغی بوده و دو طاق نما با قوس های نیم دایره در طرفین اجرا شده است. طاق نمای سردر غربی به هنگام تعویض توسط خیابان طالقانی از بین رفته است. نمای سردر از آجرهایی با نقوش تزئین شده است. در طبقه همکف ورودی بنا که یک سقف سرپوشیده با دو ستون دارد به هشتی منتهی می شود. در این طبقه قسمت اداری قرار گرفته و سمت شرقی بنا گلخانه قرار گرفته است. در طبقه دوم که دارای دروازه است تالارهای پذیرایی، اتاق های خواب ها و اتاق نشیمن و سرویس های بهداشتی قرار دارند. چهارطاقی ها با چوب تزئین شده اند و کل مجموعه با پوشش خارجی شیروانی است. در مرکز بالای ساختمان نورگیر تعبیه شده و به کلاه فرنگی معروف است. این نورگیر با پلان هشت ضلعی با روش گره سازی به فرم گنبد تبدیل شده است. تزئینات

توجه به فضاهای اجتماع پذیر و تعامل محور در طراحی بناهای سنتی معاصر (نمونه موردی: عمارت ذوالفقاری زنجان) مجید شهبازی، آرش عابدینی
صص ۱۸-۳۱

داخل عمارت در طبقه همکف از کاشیکاری سبک قاجار است که سبک معروف نیلوفرایی استفاده شده است. دسترسی به پلکان و سرویس ها مناسب است. یکی از مشکلات عمده در داخل مجموعه نبود مبلمان برای نشستن و استراحت است. کیفیت فضاهای داخلی مناسب هستند. فضای حرکتی در داخل مجموعه ساده است و باعث سردرگمی حرکتی نمی شود. با استفاده از نورگیری زیاد و فضاهای با وضوح بالا و قابل پیش بینی، امنیت فکری مناسبی ایجاد شده است.

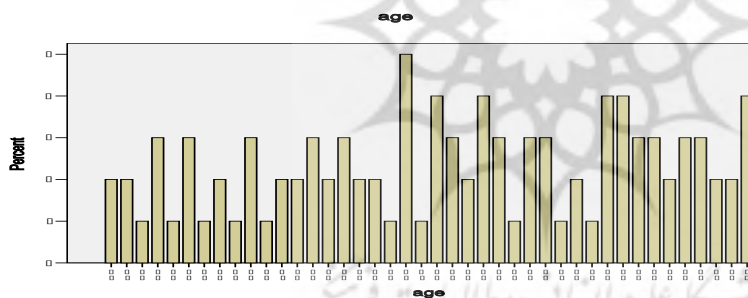
۱۰- بررسی متغیرهای جامعه شناختی در نمونه موردی

نفرات شرکت کننده در این پژوهش شامل صد نفر می باشد که به صورت تصادفی انتخاب شدند و در چهار بخش متغیرهای جامعه شناختی، متغیرهای مربوط به نحوه سبک سنتی، طراحی معماری معاصر و طراحی با در نظر گرفتن تعاملات اجتماعی به سوالات پرسشنامه پاسخ دادند. چهار متغیر سن، جنسیت، تحصیلات و وضعیت تاهل جزء متغیرهای جامعه شناختی پژوهش می باشند که فراوانی آنها در ادامه مورد بررسی قرار گرفته است.

۱-۱۰- سن

متغیر- آماره	میانگین	بیشترین تکرار	انحراف استاندارد	واریانس
سن	۳۹٫۲۹	۳۹	۱۲٫۶۹	۱۲۳٫۷۲۱

جدول ۱. وضعیت توزیع آماری متغیر سن
مأخذ: نگارنده



نمودار ۱. وضعیت توزیع آماری متغیر سن
مأخذ: نگارنده

بر اساس جدول و نمودار فوق بیشتر نفرات شرکت کننده در پژوهش میانسال می باشند و میانگین سنی شرکت کنندگان ۳۹٫۲۹ سال است.

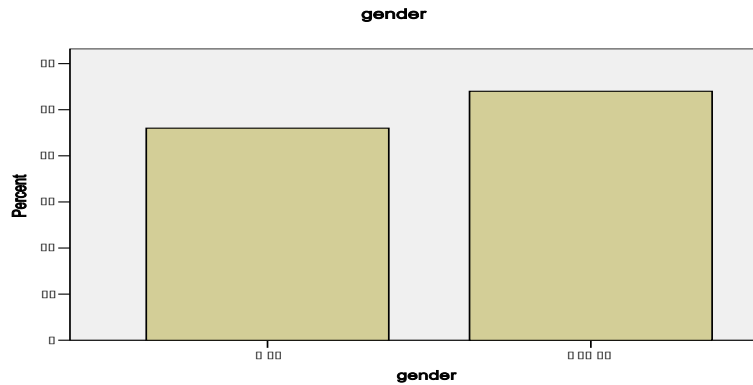
۱۰-۲- جنسیت

متغیر- آماره	میانگین	بیشترین تکرار	انحراف استاندارد	واریانس
جنسیت	*	خانم	۰۷	۰٫۲۵

جدول ۲. وضعیت توزیع آماری متغیر جنسیت
مأخذ: نگارنده

توجه به فضاهاى اجتماع پذیر و تعامل محور در طراحی بناهاى سنتى معاصر (نمونه موردی: عمارت ذوالفقارى زنجان) مجید شهبازی، آرش عابدینی صص ۱۸-۳۱

نمودار ۲. وضعیت توزیع آماری متغیر جنسیت
مأخذ: نگارنده



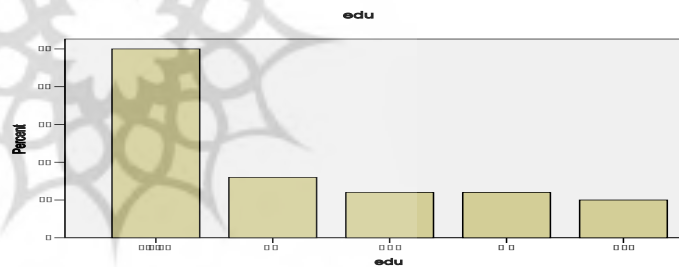
براساس نتایج بدست آمده از توزیع فراوانی جنسیت می توان گفت که بیشترین نفرات شرکت کننده در پژوهش (حدود ۵۹٪) خانم و حدود ۴۵٪ از شرکت کنندگان نیز آقا بوده اند.

۳-۱۰- تحصیلات

جدول ۳. وضعیت توزیع آماری متغیر تحصیلات
مأخذ: نگارنده

متغیر - آماره	میانگین	بیشترین تکرار	انحراف استاندارد	واریانس
تحصیلات	فوق دیپلم به بالا	دیپلم	۱,۴۲	۲,۸۸

نمودار ۳. وضعیت توزیع آماری متغیر تحصیلات
مأخذ: نگارنده



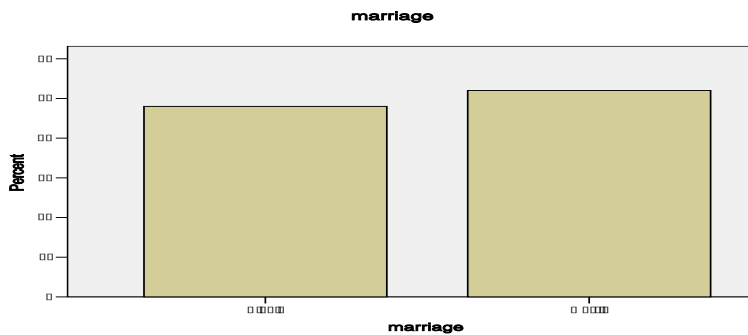
طبق جدول و نمودار بالا نفرات شرکت کننده در پژوهش از نظر تحصیلات در پنج گروه دیپلم، فوق دیپلم، کارشناسی، کارشناسی ارشد و دکتری دسته بندی شده اند که بیشترین نفرات شرکت کننده مربوط به گروه دیپلم و کمترین نفرات شرکت کننده مربوط به گروه دکتری می باشند.

۴-۱۰- وضعیت تاهل

جدول ۴. وضعیت توزیع آماری متغیر تاهل
مأخذ: نگارنده

متغیر - آماره	میانگین	بیشترین تکرار	انحراف استاندارد	واریانس
وضعیت تاهل	اکثراً متاهل	تاهل	۰,۷	۰,۲۷

توجه به فضاهاى اجتماع پذیر و تعامل محور در طراحی بناهاى سنتى معاصر (نمونه موردی: عمارت ذوالفقارى زنجان) مجید شهبازی، آرش عابدینی
صص ۱۸-۳۱



نمودار ۴. وضعیت توزیع آماری متغیر تاهل
مأخذ: نگارنده

براساس نتایج بدست آمده از متغیر تاهل، می توان گفت که بیشترین نفرت شرکت کننده در پژوهش متاهل بوده اند هر چند اختلاف با نفرت مجرد زیاد نیست و می توان گفت تقریباً نیمی از شرکت کنندگان متاهل و نیم دیگر مجرد بوده اند.

	t1	t2	t3	t4	t5	t6	t7	t8	t9	t10	t11	t12	t13
N	Valid 100	Valid 100	Valid 100	Valid 100	Valid 100	Valid 100	Valid 100	Valid 100	Valid 100	Valid 100	Valid 99	Valid 100	Valid 100
	Missing 0	Missing 0	Missing 0	Missing 0	Missing 0	Missing 0	Missing 0	Missing 0	Missing 0	Missing 1	Missing 0	Missing 0	
Mean	4.40	4.48	4.34	4.49	1.48	1.56	3.11	3.05	2.99	1.49	2.94	4.51	4.36
Mode	4	4	4	4	1	2	3	2	2	1	2	5	4
Std. Deviation	.492	.502	.476	.502	.502	.499	.501	.502	.502	.503	.499	.502	.492
Variance	.242	.252	.227	.252	.252	.249	.199	.1038	.1283	.253	.224	.252	.233

برای متغیر طراحی سنتی ۱۳ سوال فرعی در نظر گرفته شد که در تحلیل ها با کد t1, t2, ... سوالات مشخص شدند و براساس پاسخ های بدست آمده تقریباً نیمی از این متغیرها (شش سوال) امتیاز طراحی متوسط به بالا دریافت کرده اند هر چند سه متغیر نیز امتیاز طراحی ضعیف و بسیار ضعیف دریافت نموده اند.

	a1	a2	a3	a4	a5	a6	a7	a8	a9	a10
N	Valid 100	Valid 100	Valid 100	Valid 100	Valid 100	Valid 100	Valid 100	Valid 100	Valid 100	Valid 100
	Missing 0	Missing 0	Missing 0	Missing 0	Missing 0	Missing 0	Missing 0	Missing 0	Missing 0	Missing 0
Mean	4.56	4.47	4.52	4.47	4.52	4.54	4.47	4.50	1.55	4.42
Mode	5	4	5	4	5	5	4	4*	2	4
Std. Deviation	.499	.502	.502	.502	.501	.502	.503	.503	.500	.496
Variance	.249	.252	.252	.252	.252	.251	.252	.253	.250	.246

برای متغیر طراحی معماری معاصر ۱۰ سوال فرعی در نظر گرفته شد که از نظر پاسخ دهندگان می توان مشاهده کرد که تقریباً تمامی مولفه های مطرح شده برای معماری معاصر امتیاز خوب و خیلی خوب کسب کرده اند. هر چند یکی از مولفه های بین خوب و متوسط قرار می گیرد ولی در کل معیار طراحی معماری معاصر در طراحی مورد مطالعه از نظر پاسخ دهندگان به خوبی رعایت شده است.

	si1	si2	si3	si4	si5	si6	si7
N	Valid 100	Valid 100	Valid 100	Valid 100	Valid 100	Valid 100	Valid 100
	Missing 0	Missing 0	Missing 0	Missing 0	Missing 0	Missing 0	Missing 0
Mean	3.54	3.58	2.97	4.48	3.05	2.83	4.56
Mode	4	4	3	4	4	2	5
Std. Deviation	.501	.496	.810	.502	.821	.805	.499
Variance	.251	.246	.656	.252	.674	.648	.249

	si8	si9	si10	si11	si12	si13	si14	si15
N	Valid 100	Valid 100	Valid 100	Valid 100	Valid 100	Valid 100	Valid 100	Valid 100
	Missing 0	Missing 0	Missing 0	Missing 0	Missing 0	Missing 0	Missing 0	Missing 0
Mean	4.50	1.49	4.46	4.41	1.48	2.94	1.53	4.52
Mode	4*	1	4	4	1	3	2	5
Std. Deviation	.503	.502	.501	.494	.502	.802	.502	.502
Variance	.253	.252	.251	.244	.252	.643	.252	.252

به منظور سنجش معیار تعاملات اجتماعی ۱۵ متغیر فرعی تعریف شد و براساس نتایج بدست آمده از جدول فوق مشاهده می شود که تنها ۳۰٪ از معیارهای مورد مطالعه (تقریباً یک سوم) معیار تعاملات اجتماعی را به خوبی رعایت کرده اند و در کل عمارت مورد مطالعه از نظر دخیل کردن تعاملات اجتماعی در طراحی، وضعیت مناسبی ندارد.

۱۴- تحلیل های استنباطی پژوهش

به منظور بررسی وجود رابطه بین نوع طراحی معاری سنتی و نوع طراحی معماری معاصر با تعاملات اجتماعی از پرسشنامه تخصصی که دارای سه متغیر اصلی ذکر شده در فوق بود استفاده شد. به منظور انتخاب نوع آزمون آماری (پارامتریک و ناپارامتریک) ابتدا آلفای کرونباخ متغیرها محاسبه و سپس در مورد نوع آزمون آماری تصمیم گیری خواهد شد و برای اثبات وجود رابطه نیز از ضریب همبستگی پیرسون استفاده خواهد شد.

۱۵- بررسی نرمالیه متغیرهای اصلی

ضریب آلفا کرونباخ برای سنجش میزان هماهنگی درونی نگرش ها، قضاوت ها و معیارها در یک پرسشنامه به کار می رود. این روش یکی از روشهای محاسبه پایایی پرسشنامه می باشد. نتیجه این آزمون شرط اساسی برای تایید پرسشنامه می باشد. این آزمون که حاصل آن یک ضریب به نام آلفای کرونباخ می باشد، برای آزمون قابلیت اعتماد یا پایایی (Reliability) پرسشنامه ای که به صورت طیف لیکرت طراحی شده و جوابهای آن چند گزینه ای می باشند، به کار می رود. توجه شود که هر دسته سؤال که دارای گزینه های همسان و مساوی داشته باشند، باید به طور جداگانه آزمون شوند. مثلاً سوالات ۵ جوابه با هم و سه جوابه با هم. ترتیب گویه ها (از نظراتیاز سوالات) برای ضریب کرونباخ مهم نیست، چون این ضریب بر اساس واریانس، محاسبات را انجام می دهد.

ضریب قابلیت اعتماد کرونباخ یک پرسشنامه تحت تاثیر عوامل مختلفی قرار دارد که عبارت است از:

۱. طول پرسشنامه: قاعدتاً پرسشنامه های طولانی تر از قابلیت اعتماد بالاتری در مقایسه با پرسشنامه های کوتاه برخوردار هستند. برای مثال ضریب آلفای کرونباخ یک آزمون ۶۰ سوالی می تواند بیشتر از یک آزمون ۴۰ سوالی باشد.
۲. سوال های مشابه از نظر محتوا و با سطح دشواری متوسط، قابلیت اعتماد پرسشنامه را افزایش می دهد.

توجه به فضاهای اجتماع پذیر و تعامل محور در طراحی بناهای سنتی معاصر (نمونه موردی: عمارت ذوالفقاری زنجان) مجید شهبازی، آرش عابدینی
صص ۱۸-۳۱

جدول ۸. ضریب آلفای کرونباخ سه متغیر اصلی مأخذ: نگارنده

متغیر اصلی	متغیرهای فرعی	آلفای محاسبه شده	میزان مورد قبول
طراحی سنتی	۱۴	۰,۸۶	بالاتراز ۰,۷
طراحی معماری معاصر	۱۱	۰,۷۹	بالاتراز ۰,۷
تعاملات اجتماعی	۱۶	۰,۷۷	بالاتراز ۰,۷

بر اساس نتایج بدست آمده از تحلیل آلفا می توان گفت با توجه به اینکه کلیه متغیرها دارای آلفای بالاتراز ۰,۷ هستند در نتیجه نرمالیه متغیرها تایید و می توان از آزمون های آماری پارامتریک نظیر همبستگی پیرسون برای بدست آوردن نوع رابطه بین متغیرها استفاده کرد.

توجه به فضاهای اجتماع پذیر و تعامل محور در طراحی بناهای سنتی معاصر (نمونه موردی: عمارت ذوالفقاری زنجان) مجید شهبازی، آرش عابدینی
صص ۱۸-۳۱

۱۶- رابطه بین تعاملات اجتماعی با طراحی سنتی و طراحی معماری معاصر به منظور بررسی این روابط با توجه به نرمال بودن متغیرهای مورد بررسی از ضریب همبستگی پیرسون استفاده شده است. این شاخص با نماد علمی r در محاسبات آماری نشان داده می شود و مقایری بین +۱ تا -۱ می گیرد. اگر مقدار شاخص بین +۱ تا صفر باشد، نتیجه به این صورت تفسیر می شود که بین دو متغیر رابطه مثبت و معناداری وجود دارد یعنی متغیرها روی هم تاثیر مثبتی دارند و رشد یکی باعث رشد دیگری خواهد شد اما اگر این مقدار بین صفر و -۱ قرار بگیرد یعنی متغیرها با هم رابطه منفی و معکوس دارند و روی یکدیگر تاثیر منفی دارند و با رشد یکی ممکن است رشد دیگری کند یا رشد در جهت عکس صورت بگیرد.

۱۷- رابطه بین طراحی سنتی و تعاملات اجتماعی به منظور بررسی رابطه بین تعاملات اجتماعی و طراحی سنتی با توجه به نرمال بودن توزیع هردو متغیر از ضریب همبستگی پیرسون استفاده شد که نتایج بدست آمده از این آزمون در جدول زیر گزارش شده است.

	S1	S2	S3	S4	S5	S6	S7	S8	S9	S10	S11	S12	S13	S14	S15
T1 Pearson Correlation	139	074	-020	-030	000	000	-033	-041	016	-088	-100	074	037	-008	-033
Sg (Zailed)	167	462	941	374	1000	148	329	667	872	324	467	286	956	747	747
N	100	100	100	100	100	100	100	100	100	100	100	100	100	100	100
T2 Pearson Correlation	-077	006	-039	038	038	004	065	-090	-061	-204*	-028	-042	022	022	162
Sg (Zailed)	446	949	702	704	383	698	386	428	547	042	736	881	627	824	108
N	100	100	100	100	100	100	100	100	100	100	100	100	100	100	100
T3 Pearson Correlation	-058	-202*	027	071	137	047	196	-042	-028	-027	-083	-088	-052	-001	-071
Sg (Zailed)	598	044	792	483	174	643	084	677	783	789	410	382	698	983	488
N	100	100	100	100	100	100	100	100	100	100	100	100	100	100	100
T4 Pearson Correlation	-089	-058	-038	-027	-030	-042	003	020	207*	018	-044	059	089	207*	107
Sg (Zailed)	323	570	707	837	683	880	534	843	046	865	861	558	328	044	318
N	100	100	100	100	100	100	100	100	100	100	100	100	100	100	100
T5 Pearson Correlation	-117	006	-113	-042	-205*	075	-176	-080	019	037	176	078	022	-058	002
Sg (Zailed)	246	946	282	881	040	455	280	428	849	716	080	497	627	588	897
N	100	100	100	100	100	100	100	100	100	100	100	100	100	100	100
T6 Pearson Correlation	-212*	-183	-083	-237*	153	089	-086	000	-088	050	-121	126	211*	-068	076
Sg (Zailed)	034	069	412	018	129	381	343	1000	330	620	212	035	503	463	463
N	100	100	100	100	100	100	100	100	100	100	100	100	100	100	100
T7 Pearson Correlation	001	069	-053	-073	197*	070	033	-138	140	167	-028	-042	-004	-108	-142
Sg (Zailed)	991	904	388	463	030	921	802	170	164	086	780	678	989	286	188
N	100	100	100	100	100	100	100	100	100	100	100	100	100	100	100
T8 Pearson Correlation	085	082	121	-087	084	-125	103	089	011	-105	-001	-028	053	-112	-071
Sg (Zailed)	400	540	232	380	354	215	306	465	915	289	882	785	899	289	482
N	100	100	100	100	100	100	100	100	100	100	100	100	100	100	100
T9 Pearson Correlation	-023	-161	-055	-045	163	085	089	044	-029	-287*	-083	027	010	-133	-028
Sg (Zailed)	797	133	884	888	104	832	325	891	929	040	413	790	918	188	795
N	100	100	100	100	100	100	100	100	100	100	100	100	100	100	100
T10 Pearson Correlation	-050	-028	-101	010	-148	033	116	030	-031	131	111	080	-028	-050	-030
Sg (Zailed)	624	776	99	89	99	99	99	99	99	99	99	99	99	99	99
N	100	100	100	100	100	100	100	100	100	100	100	100	100	100	100
T11 Pearson Correlation	-137	083	-105	-003	-010	059	175	-024	046	-005	-085	082	024	-030	121
Sg (Zailed)	176	410	287	978	920	952	815	651	955	384	810	371	230	371	230
N	100	100	100	100	100	100	100	100	100	100	100	100	100	100	100
T12 Pearson Correlation	-022	088	013	051	-058	-108	086	-020	-040	102	-078	-101	152	-001	182
Sg (Zailed)	831	322	887	547	708	284	330	843	686	313	442	318	131	981	182
N	100	100	100	100	100	100	100	100	100	100	100	100	100	100	100
T13 Pearson Correlation	-080	005	028	155	056	-048	119	230*	088	-085	137	155	-074	-045	-030
Sg (Zailed)	552	960	783	123	519	629	288	072	330	519	173	123	483	686	787
N	100	100	100	100	100	100	100	100	100	100	100	100	100	100	100

جدول ۹. رابطه بین دو متغیر طراحی سنتی و تعاملات اجتماعی با استفاده از ضریب همبستگی پیرسون
مأخذ: نگارنده

بر اساس نتایج بدست آمده رابطه بین متغیر t1 و تعاملات اجتماعی در کل معکوس ارزیابی می شود. هر چند این رابطه بسیار ضعیف است.

۱۸- رابطه بین معماری معاصر و تعاملات اجتماعی

به منظور بررسی رابطه بین تعاملات اجتماعی و طراحی معماری با توجه به نرمال بودن توزیع هر دو متغیر از ضریب همبستگی پیرسون استفاده شد که نتایج بدست آمده از این آزمون در جدول زیر گزارش شده است.

توجه به فضاهای اجتماع پذیر و تعامل محور در طراحی بناهای سنتی معاصر (نمونه موردی: عمارت ذوالفقاری زنجان) مجید شهبازی، آرش عابدینی
صص ۱۸-۳۱

جدول ۱۰. رابطه بین دو متغیر معماری مدرن و تعاملات اجتماعی با استفاده از ضریب همبستگی پیرسون
مأخذ: نگارنده

		a1	a2	a3	a4	a5	a6	a7	a8	a9	a10
a1	Pearson Correlation										
	Sig (2-tailed)	.091	.095	.151	.025	.043	.047	.025	.040	.012	.136
	N	100	100	100	100	100	100	100	100	100	100
a2	Pearson Correlation										
	Sig (2-tailed)	.103	.254*	.005	.051	.068	.257**	.071	.162	.037	.015
	N	100	100	100	100	100	100	100	100	100	100
a3	Pearson Correlation										
	Sig (2-tailed)	.208*	.189	.014	.159	.011	.015	.010	.062	.191	.099
	N	100	100	100	100	100	100	100	100	100	100
a4	Pearson Correlation										
	Sig (2-tailed)	.095	.103	.119	.143	.079	.043	.018	.000	.105	.006
	N	100	100	100	100	100	100	100	100	100	100
a5	Pearson Correlation										
	Sig (2-tailed)	.202*	.107	.015	.033	.255*	.389	.131	.159	.031	.072
	N	100	100	100	100	100	100	100	100	100	100
a6	Pearson Correlation										
	Sig (2-tailed)	.138	.050	.029	.050	.104	.046	.000	.112	.016	.029
	N	100	100	100	100	100	100	100	100	100	100
a7	Pearson Correlation										
	Sig (2-tailed)	.015	.068	.078	.094	.045	.112	.053	.040	.089	.286**
	N	100	100	100	100	100	100	100	100	100	100
a8	Pearson Correlation										
	Sig (2-tailed)	.000	.090	.160	.100	.040	.140	.040	.040	.020	.061
	N	1000	552	112	321	693	660	164	653	843	423
	N	100	100	100	100	100	100	100	100	100	100
a9	Pearson Correlation										
	Sig (2-tailed)	.184	.121	.101	.079	.019	.022	.119	.020	.129	.139
	N	100	100	100	100	100	100	100	100	100	100
a10	Pearson Correlation										
	Sig (2-tailed)	.152	.065	.003	.098	.084	.006	.265**	.000	.069	.068
	N	100	100	100	100	100	100	100	1000	496	500
a11	Pearson Correlation										
	Sig (2-tailed)	.043	.070	.094	.052	.150	.047	.070	.333*	.104	.073
	N	100	100	100	100	100	100	100	100	100	100
a12	Pearson Correlation										
	Sig (2-tailed)	.118	.022	.122	.063	.159	.124	.143	.080	.145	.006
	N	100	100	100	100	100	100	100	100	100	100
a13	Pearson Correlation										
	Sig (2-tailed)	.016	.155	.113	.196	.148	.107	.180	.075	.043	.139
	N	100	100	100	100	100	100	100	100	100	100
a14	Pearson Correlation										
	Sig (2-tailed)	.174	.117	.018	.004	.018	.055	.044	.100	.195	.051
	N	100	100	100	100	100	100	100	100	100	100
a15	Pearson Correlation										
	Sig (2-tailed)	.116	.056	.002	.218*	.082	.117	.058	.040	.225*	.047
	N	100	100	100	100	100	100	100	100	100	100

بر اساس نتایج بدست آمده رابطه بین متغیر a1 با تعاملات اجتماعی مثبت ارزیابی می شود.

پژوهشگاه علوم انسانی و مطالعات فرهنگی
رتال جامع علوم انسانی

توجه به فضاهای اجتماع پذیر و تعامل محور در طراحی بناهای سنتی معاصر (نمونه موردی: عمارت ذوالفقاری زنجان) مجید شهبازی، آرش عابدینی
صص ۱۸-۳۱

۱۹- نتیجه گیری

کنش اجتماعی و تعاملات اجتماعی، از موضوع‌های حائز اهمیت در طراحی فضاهای عمومی مانند موزه‌ها و عمارت‌های سنتی می‌باشد. در عصر حاضر طراحان به مولفه‌های جامعه‌شناسی و روان‌شناسی محیطی توجه بسیاری دارند. مطلوبیت محیط و کیفیت کابلد فضا باعث تجربیات و ایجاد خاطرات ذهنی در انسان‌ها می‌شود و هرچه عوامل این خاطرات قوی‌تر باشد نتیجه آن در میان مردم و ارتباطات آنها بیشتر می‌شود. محیط‌های سنتی می‌توانند به عنوان یک فضای عمومی زمینه‌ساز ایجاد تعاملات اجتماعی باشند. عدم توجه به نیازهای افراد باعث نارضایتی مراجعین کنندگان از محیط می‌گردد و در نتیجه حضور افراد کمتر و در حقیقت موزه‌های و عمارت‌های سنتی فقط به احجام و فضای خالی تبدیل می‌شود. در این پژوهش با توجه به بررسی فضای عمارت ذوالفقاری زنجان می‌توان بیان کرد که این بنای سنتی در پیشرفت تدریجی و مداوم اجتماع پذیری با استفاده از مراحل زیرتوانسته فضایی تقریباً مناسب برای ارتقای تعاملات اجتماعی ایجاد کند:

- ۱- تامین آسایش روانی و فیزیکی با استفاده از ایجاد امنیت و حضور فعال مردم
- ۲- ایجاد فضاهایی مختلف برای افراد و گروه‌های اجتماعی متفاوت
- ۳- ایجاد کابلد مناسب و اختلاط کاربری‌های مختلف با استفاده از تلفیق فضاها

برای طراحی محیط‌های سنتی، علاوه بر استفاده از فضاهایی متناسب با نیاز و خواست اجتماع و مردم باید به مبلمان استراحت و فضای مکث در کل فضا و یا مسیر رسیدن به محیط‌های مختلف نیز توجه کرد تا مخاطب برای رسیدن و استفاده کردن از فضاها خسته نشود و مسیر را ادامه دهد و یا قرار گرفتن در هر طبقه و هر نقطه در محیط خسته کننده نباشد تا فرد بتواند ساعت‌ها در فضا قرار بگیرد و از امکانات مختلف استفاده کند. با بهره‌گیری از تلفیق کاربری‌های مختلف و نیازمندی‌های متفاوت، طراحی فضاهای موزه یا سنتی می‌تواند تعاملات اجتماعی را گسترش دهد و فضای طراحی شده را برای انسان‌ها به محیط زنده، شاد و همراه با تعامل در روابط اجتماعی تبدیل کند که منجر به پیشرفت و ارتقای کیفیت زندگی در تمام سنین می‌شود.

فهرست مراجع.

۱. بهزاد فر، مصطفی؛ طهماسبی، اردلان (۱۳۹۲). شناسایی و ارزیابی مولفه‌های تاثیرگذار بر تعاملات اجتماعی؛ تحکیم و توسعه روابط شهروندی در خیابان‌های شهری: نمونه مورد مطالعه سنندج، باغ نظر شماره ۲۵: ۱۷-۲۸.
۲. پارسا، محمد (۱۳۹۵). روانشناسی یادگیری بر بنیاد نظریه‌ها. تهران: سخن، چاپ هشتم.
۳. پاکزاد، جهان‌شاه. ۱۳۸۴. راهنمای طراحی فضاهای شهری در ایران. شرکت طرح و نشر پیام سیما. تهران.
۴. جعفری، محمد؛ و خضولو، جعفر (۱۳۹۴). بررسی تاثیر فیزیکی بر کیفیت یادگیری (آموزش) فراگیران در مرکز آموزشی ولیعصر (عج) تبریز، فصلنامه توسعه مدیریت منابع انسانی و پشتیبانی، ۱(۳۵)، ۱-۲۵.
۵. دانشپور، سید عبدالهادی؛ و چرخچیان، مریم (۱۳۸۶). فضاهای عمومی و عوامل موثر بر حیات جمعی، باغ نظر، ۷، ۱۹-۲۸.
۶. دانشگر مقدم، گلرخ؛ بحرینی، سید حسین؛ و عینی‌فر، علیرضا (۱۳۹۰). تحلیل اجتماع پذیری محیط کالبدی متاثر از ادراک طبیعت در محیط انسان-ساخت، مطالعه موردی نمونه‌های مسکونی شهر همدان، نشریه هنرهای زیبا-معماری و شهرسازی، ۴۵، ۲۵-۳۶.
۷. شجاعی، دلارام؛ و پرتوی، پروین (۱۳۹۴). عوامل موثر بر ایجاد و ارتقا اجتماع پذیری در فضاهای عمومی با مقیاس‌های مختلف شهر تهران (نمونه موردی: فضاهای عمومی در محله دو یک ناحیه در منطقه ۷ تهران). باغ نظر، ۱۲، ۹۴-۱۰۸.
۸. صالحی‌نیا، مجید (۱۳۸۸). اجتماع پذیری فضای معماری، استاد راهنما: دکتر معاریان، استاد مشاور: دکتر رازجویان، رساله دکترای معماری دانشگاه علم و صنعت.
۹. ضیاییون مهشید؛ بذرافکن، کاوه (۱۳۹۱). تحلیل اجتماعی فضا با نگرش نحوه فضا، تجربه ای

توجه به فضاهای اجتماع پذیر و تعامل محور در طراحی بناهای سنتی معاصر (نمونه موردی: عمارت ذوالفقاری زنجان) مجید شهبازی، آرش عابدینی
صص ۱۸-۳۱

- برای طراحی مجموعه تجاری در تبریز، پایان نامه کارشناسی ارشد دانشگاه آزاد تهران مرکز. پژوهش‌های معماری، ۱۳۹۱. (۱۳۹۱). ارزیابی مولفه های کیفی تاثیرگذار بر تعاملات اجتماعی در مقیاس محلی با تاکید بر خلق مکان. نمونه مورد پژوهش: سنندج. رساله دکتری دانشگاه علم و صنعت ایران، تهران.
۱۱. فرگاس، جوزف پی. (۱۳۹۱). روانشناسی تعامل اجتماعی (رفتار میان فردی)، (خشایار بیگی، مهرداد فیروزبخت، مترجم)، چاپ سوم. تهران: انتشارات ابجد.
۱۲. فروتن، منوچهر؛ صنعتگر، کاخکی؛ رضایی، محمد کاظم، (۱۳۹۲). روش ارزیابی سرزندگی محیطی در مجتمع های تجاری و مراکز خرید، پژوهش های شهری هفت حصار، شماره ۶.
۱۳. فلاحی، محمد منصور، شکل گیری معماری در تجارات ایران و غرب، ۱۳۸۵، نشر فضا، تهران ۷۱.
۱۴. قرهجه، مهدی؛ راحله، رستمی؛ عبدال.. ابراهیمی و مهرداد فضلی، (۱۳۹۵). مجتمع تجاری- تفریحی با رویکرد سرزندگی و تعاملات
۱۵. قنبرام، عبدالحمید؛ جعفری، مرضیه. (۱۳۹۳). بررسی عوامل موثر بر ارتقا تعاملات اجتماعی در میان ساکنان محله مسکونی (نمونه موردی: محله درکه- تهران). نشریه علمی- پژوهشی انجمن علمی معماری و شهرسازی ایران، ۶۱، ۶۲-۶۱.
۱۶. گلکار، کوروش، مفهوم کیفیت سرزندگی در طراحی شهری، ۱۳۸۶، نشریه صفا، شماره ۴۴.
۱۷. لنگ، جان. (۱۳۸۸). آفرینش نظریه معماری نقش علوم رفتاری در طراحی محیط. (علیرضا عینی، مترجم). چاپ چهارم. تهران: انتشارات دانشگاه تهران.
۱۸. لینچ، کوین، سیما شهر، ۱۳۹۲، ترجمه دکتر منوچهر مزینی، چاپ یازدهم، انتشارات دانشگاه تهران.
۱۹. محمدی، محمد. آیت الهی، محمد حسین. (۱۳۹۴). عوامل موثر در ارتقای اجتماع پذیری بناهای فرهنگی؛ بررسی موردی: فرهنگسرای فرشچیان اصفهان. نشریه علمی- پژوهشی نامه معماری و شهرسازی. دانشگاه هنر، ۱۵، ۸۵-۹۲.
۲۰. مدنی پور، علی، (۱۳۹۲). طراحی فضای شهری، ترجمه فرهاد مرتضایی، انتشارات سازمان فن آوری اطلاعات و ارتباطات شهرداری تهران.
۲۱. مردمی، کریم؛ قمری، حسام. (۱۳۹۰). الزامات معماری تاثیرگذار در اجتماع پذیری فضای ایستگاههای مترو. دو فصلنامه مدیریت شهری، ۱(۲۷)، ۳۱-۴۰.
۲۲. مک اندرو، فرانسیس تی. (۱۳۹۳). روان شناسی محیطی. (غلامرضا محمودی، مترجم). تهران: نشر واینا. چاپ چهارم.
۲۳. یزدانی، سمیرا؛ تیموری، سیاوش (۱۳۹۲). تاثیر فضاهای باز مجتمع های مسکونی بر افزایش تعاملات اجتماعی ساکنین (مطالعه موردی سه مجتمع مسکونی در اصفهان)، هیت شهر، شماره ۱۵، سال هتفتم، ۸۳-۹۴.
24. Alitajer, S., Sajadzadeh, H., & Saadati vaghar, P. (2016). A Study of Sociability Factors' Influence on Educational Spaces: The Case of the School of Art and Architecture of Bu -Ali Sina University. Armanshahr Architecture & Urban Development, 9(16), 12
25. Chan, T. C. (1996). Environmental Impact on S tudent Learning. Unpublished master thesis. S tate University of Valdosta, Georgia.
26. Lang, John, 1994. "urban design :american experience". Van Nostrand reinhold.
27. Lin KP, Tseng ML, Pai PF. (2018) Sustainable supply chain management using approximate fuzzy dematel method, Science Direct, Resources, Conservation and Recycling, Vol. 128, pp. 134-142
28. Moleski, W.H., & Lang, J.T. (1986). Organizational Goals and Human Needs in Office Planning. In Jean D. Wineman (Ed), Behavioral Issues in Office Design. New York.
29. Naghiloo, F., & Falahat, M. S. (2016). The Effect of Environmental Factors on Sociopetality of Urban Spaces. European Online Journal of Natural and Social Sciences, 5(4), 1111-1129.
30. Sennett, Richard. 1974. "The fall of public man": new york, W W Norton & company.
31. Whyte, William. 1980. "social life of small urban space": conservation foundation.
32. Woolley, Helen. 2003. "Urban open space": spon press. New york.