

تبیین عملکرد در حمام‌های خصوصی دوره قاجار با مطالعه حمام خانه تاریخی صدقیانی

کیانا محبوب: دانشجوی کارشناسی ارشد مهندسی معماری اسلامی، دانشکده معماری شهرسازی، دانشگاه هنر اسلامی تبریز، تبریز، ایران

k.mahjoob@tabriziau.ac.ir

دکتر احد نژاد ابراهیمی: دانشیار، دانشکده معماری شهرسازی، دانشگاه هنر اسلامی تبریز، تبریز، ایران

ahadebrahimi@tabriziau.ac.ir

چکیده

حمام یکی از فضاهای مهم در کالبد شهرهای ایرانی-اسلامی به شمار می‌رود و در دسته فضاهایی که مورد استفاده عموم قرار می‌گیرد، مطالعه می‌گردد ولی با این وجود بخاطر اهمیت نظافت در اندیشه اسلامی، برخی از عرصه‌های خصوصی مثل خانه، باغ، کاروانسرا و مدارس هم حمام داشته‌اند؛ این نوع حمام‌ها معمولاً در مکانی از خانه یا سایر گونه‌ها ساخته می‌شدند و می‌توانستند کارکرد عمومی و خصوصی داشته باشند؛ البته ممکن است سطح خدماتی که به عموم داده می‌شد با یکدیگر متفاوت بوده باشند. هدف این تحقیق مطالعه بر روی حمام‌های خصوصی خانه‌های ایرانی با محوریت حمام خانه تاریخی صدقیانی تبریز می‌باشد. حمام این خانه شامل تمامی فضاهای کامل حمام‌های ایرانی ولی در ابعاد و تناسبات خرد پیمون نسبت به حمام‌های عمومی می‌باشد؛ پژوهش حاضر از نوع تحقیق‌های کیفی است که با روش توصیفی-تحلیلی پژوهش شده‌است و از طریق مطالعه کتابخانه‌ای برای یافتن مبانی نظری مدقن در زمینه دسته بندی حمام‌های تاریخی ایران و تحلیل اسناد مکتوب و تاریخی مانند کتب تاریخی، اسناد و بنچاق‌های ثبتی و نیز تصاویر تاریخی و اسناد بدست آمده از پیگردی حمام خانه تاریخی صدقیانی، اقدام به تحلیل یافته‌ها شده است، تحلیل اطلاعات بدست آمده بر اساس دو ساختار فرمی و مفهومی بودند تا در نهایت دسته بندی از گونه‌های حمام‌های تاریخی، یافته‌ها برای مطالعه جهت شناخت دقیق حمام تاریخی صدقیانی بکار برده شود. پژوهش با طرح دو پرسش اصلی: (۱) سطح عملکرد در حمام‌های تاریخی ایران از منظر عمومی و خصوصی چطور و چگونه بوده‌است؟، (۲) براساس ویژگی‌های حمام تاریخی خانه تاریخی صدقیانی تبریز، در زمره کدام یکی از گروه‌های سطح عملکردی دسته بندی می‌شود؟ به بررسی موضوع می‌پردازد. نتایج تحقیق نشان می‌دهد: حمام‌های ایرانی به دو دسته عمومی و خصوصی تقسیم می‌شوند و در میان این دو گونه، دسته‌ای جای می‌گیرد که در قالب دو دسته خصوصی-عمومی و عمومی-خصوصی عمل می‌کند. حمام خانه تاریخی صدقیانی از گونه‌های حمام‌های خصوصی-عمومی بود و حمامی کاملاً خصوصی محسوب می‌گردد که براساس خواست صاحب خانه می‌توانست مورد استفاده عموم قرار گیرد.

کلمات کلیدی: حمام ایرانی؛ خانه صدقیانی؛ حمام خصوصی؛ حمام صدقیانی؛ حمام عمومی-خصوصی

پژوهشگاه علوم انسانی و مطالعات فرهنگی
پرتال جامع علوم انسانی

۱- مقدمه

نظافت و پاک بودن علیرغم اینکه برای ایرانیان قبل از اسلام با وجود پادیاوها و حمام‌های شوشتر و حمام‌هایی در برخی از شهرهای ایران نقش مهمی داشته است (طیسی، ۱۳۸۶: ۶۷). بعد از اسلام با توصیه‌ای که اسلام نسبت به پاک بودن و نظافت داشت این امر جنبه آیینی نیز به خود گرفت؛ آنچه تاکنون از حمام‌های ایرانی نزد محققان مورد پژوهش قرار گرفته است تاکید بر جنبه‌های اجتماعی حمام‌های ایرانی می‌باشد و به وجود حمام‌های خصوصی درون گونه‌های مسکونی یا تفرجگاهی و باغ‌ها و کارونسراها و مدارس کمتر پرداخته شده است (افروغ، ۱۳۸۸: ۹۶). به نظر می‌رسد نقشی که حمام‌های عمومی در شهر ایفا می‌نموده‌اند، با حمام‌های اختصاصی متفاوت بوده و عملکردهای صنفی، بخشی و حتی حاکمیتی در حمام‌های عمومی پررنگ و قابل توجه بوده است و حمام‌های اختصاصی وجودشان حاکی از اهمیت به نظافت برای افراد و ساکنان خانه بوده است و نیز نشان‌دهنده تمول مالی صاحب‌خانه در کنار وسعت و تعداد ساکنان خانه بوده است. عدم مطالعه دقیق و علمی در خصوص ویژگی‌های شکلی و مکانی این حمام‌ها، موجب شده است تا کمتر به این وجه از حمام‌ها پرداخته شود. حمام ایرانی با واژه‌های اختصاصی بنام «گرمابه» تعریف می‌شد. این واژه از دو کلمه گرم و آبه تشکیل شده است. آبه به معنای محل و ساختمان در واژه‌های اصیل ایرانی بکار برده می‌شده است. بطور مثال سردآبه (محل سرمایشی)، مهربابه (محل مهرورزی-آیین میترا ایسم ۲)، گورابه (قبرستان) و غیره (محمدمرادی و اخترکاو، ۱۳۸۷: ۳۷). اسنادهای تاریخی و کاوش‌های باستان‌شناسی نشان دهنده وجود حمامی در تخت جمشید می‌باشد که دارای دو بخش داخلی و خارجی بوده که توسط پله‌ای به یکدیگر متصل می‌شده است (Moradi & Akhtaravkan & Zare, 2007: 11). حمام‌ها در دوره پس از اسلام نهادی اجتماعی را سازمان می‌بخشیده است که بسیاری از رفتارها و هنجارهای اجتماعی در این مکان رخ می‌داده است (Avrigo, 2003: 610). فیگوئروا، سفیر اسپانیا در دربار شاه عباس اول، ضمن اشاره به وضعیت طبقه متوسط و پایین، حمام رفتن را جزء سرگرمی‌های آنان بر می‌شمرد (فیگوئرا، ۱۳۶۳: ۱۵۸). تغییرات کالبدی حمام‌ها در دوره قاجار قابل ملاحظه نبوده است؛ اما در این دوره حمام‌های اختصاصی و به اصطلاح «حمام سرخانه» بصورت چشم‌گیرتر و با تعدد بیشتر خود را نمایان ساختند. اینگونه حمام‌ها، یکی از تفریحات اهل منزل به ویژه زنان حاضر در عمارت شمرده می‌شد. زنان خانواده‌ی تجار و ملاکین در دوره صفوی، به علت شأن حضورشان کمتر در جمع زنان عامه به حمام عمومی می‌رفتند و اغلب حمام‌های عمومی در ساعت‌های حضور ایشان قرق می‌شد (مرادی، ۱۳۸۷: ۳۷). در دوره قاجار و با ساخت حمام‌های خصوصی، زنان دارای مرتبه بالا به همراه اقوام و همسایگانشان به حمام خصوصی درون منزل خود می‌رفتند (اکبری، ۱۳۹۱: ۱۲۰).

۲- پرسش‌های تحقیق

- ۱) سطح عملکرد در حمام‌های تاریخی ایران از منظر عمومی و خصوصی چگونه بوده است؟
- ۲) براساس ویژگی‌های حمام تاریخی خانه تاریخی صدقیانی تبریز، در زمره کدام یکی از گروه‌های سطح عملکردی دسته بندی می‌شود؟

۳- فرضیه تحقیق

فرضیه تحقیق بر این است که حمام‌های تاریخی ایران با رعایت میزان و سطح استفاده به دو دسته‌ی عمومی و خصوصی تقسیم شده است. اما بنا به شرایط حاکم در دوره قاجار، حمام‌ها گاه از خصوصی به عمومی و از عمومی به خصوصی تبدیل می‌شدند که دسته بندی حاضر را به (۱) عمومی و گاه خصوصی، (۲) خصوصی و گاه عمومی تغییر می‌دهد.

حمام خانه‌ی صدقیانی تبریز با تطبیق معیارهای دسته بندی، در زیر مجموعه‌ی حمام‌های خصوصی- عمومی قرار گرفته و تحت استفاده عموم بوده است.

۴- پیشینه تحقیق

رشید نجفی (۱۳۸۷) با مطالعه‌ی متون تاریخی و نقشه‌ی دارالسلطنه‌ی تبریز و همچنین فهرست آثار ثبت شده‌ی میراث فرهنگی آذربایجان شرقی، به فهرستی از حمام‌های تاریخی از دوره‌ی ایلخانان تا قاجاریه دست می‌یابد اما سخنی از حمام صدقیانی یاد نکرده است. این حمام با ماهیت عینی که از موقعیت آن بر می‌آید مورد استفاده‌ی خانوادگی بوده است و ناشناخته بودن آن اینگونه توجیه می‌شود. در راستای طبقه‌بندی اطلاعات موجود و پژوهش‌های انجام گرفته، لازم به ذکر مطالعات در زمینه‌ی کالبدی حمام‌ها، بویژه بررسی تاریخی تغییرات آن تا دوره صفوی مورد بررسی قرار گرفته است. طیسی (۱۳۸۶)، با دسته‌بندی انواع آن‌ها و تغییرات در پلان و سلسله مراتب فضایی به الگوهایی در زمینه کالبدی حمام‌ها دست یافته است. محمد مرادی و اخترکاو (۱۳۸۷)، فضاهای مختلف گرمابه‌های تاریخی را بر اساس میزان تجمع و تبادل حرارت دسته‌بندی و بررسی می‌کند و با ارائه راهکار جهت جلوگیری از تبادل حرارت و انرژی به معماری همساز با اقلیم در گونه‌های معماری حمام‌های اقلیم گرم و خشک می‌پردازد. زارعی (۱۳۸۷)، به بررسی حمام حاجی‌خان از دیدگاه جزییات فضایی حمام در منطقه جنوب فارس پرداخته است که با توجه به بررسی‌های انجام شده در هندسه پلان و فضاها، تزیینات، نحوه ساخت، تعداد فضاها و طرز قرارگیری آنها می‌توان نتیجه گرفت که حمام‌های این منطقه از لحاظ ساخت سبک یکانی دارند. محمد افروغ (۱۳۸۸)، نیز با رویکردی تفسیری تاریخی، به مقایسه ابعاد و فضاهای حمام‌های دوره‌ی صفوی می‌پردازد. اکبری و شجاعی اصفهانی و لاله (۱۳۹۰)، گرمابه‌های مهم دوره قاجار در شهر قزوین را از لحاظ پلان و ویژگی‌های سلسله مراتب بررسی نموده و حمام میرحسن قزوین را با نمونه‌هایی که از دوره صفوی بجای مانده از لحاظ تغییراتی که حاصل شده بررسی می‌نماید. اکبری (۱۳۹۱)، حمام عمومی حاج محمد رحیم قزوین را از لحاظ پلان، مقطع و تزیینات مورد بررسی و تحلیل قرار داده است و با مقایسه تزیینات و فضاهای منحصر به فرد این بنا با دیگر حمام‌های دوره قاجار، اهمیت و شاخص بودن این حمام را نتیجه می‌گیرد. زارعی (۱۳۹۳)، سال‌های مرمت شده حمام حاجی‌خان را بررسی می‌کند. تزییناتی که در پوشش داخلی حمام بکاررفته و همچنین بناهای شاخص اطراف ساختمان حمام را مورد بررسی و تحلیل قرار می‌دهد و در نهایت عملیات مرمتی انجام شده در ادوار ۸۸ تا ۹۳ را از لحاظ نقاط قوت و ضعف بررسی می‌نماید. اهمیت حمام در فرهنگی ایرانی باعث گردید همایش ملی شهرسازی بومی ایران در کرمان برگزار شد (۱۳۹۴)، موضوعات مختلفی در زمینه حمام‌های منطقه گرم‌وخشک، مورد بررسی قرار گرفت و به تفصیل به مصالح، ویژگی‌ها، کارکردها و معرفی فضاهای حمام پرداخته شده است.

۱. کلمه میترا یا (مهر) را دار مستتر به معنی دوستی و محبت می‌داند. در (گات‌ها) کلمه میترا به معنی عهد و پیمان آمده است. مهر در اوستا از آفریدگان اهورا مزدا محسوب شده و ایزد محافظ عهد و پیمان است و از این‌رو فرشته فروغ و روشنائی است تا هیچ چیز بر او پوشیده نماند. ماه هفتم و روز شانزدهم هر ماه و یشت دهم اوستا و جشن مهرگان مخصوص اوست. در کتیبه‌های هخامنشی نیز این اسم به املاء و تلفظ اوستائی آن، (میش) Mithra آمده است. در سانسکریت (میترا) Mitra و در پهلوی (میترا) Mitra و در پارسی مصطلح امروز (مهر)

خوانده می‌شود. «میترا» یعنی خدای نور و خورشید، خدایی که در خورشید جای دارد، نه خود خورشید. میترا، خداوند آب‌ها و دریاها نیز هست و یکی از صفاتش اود دام یعنی محاصره کننده است و همسرش وارونی الهه شراب است و در اساطیر گاهی با نام‌هایی چون (سورا) یا (ماد) نیز خوانده می‌شود.

زارعی (۱۳۹۶) همچنین در بررسی ویژگی‌های فضایی حمام‌های استان فارس، بیان می‌کند که تفاوت اقلیمی تاثیر بسزایی را در شکل‌گیری فضایی پلان‌های انواع حمام‌ها شامل می‌شود. در این پژوهش، با ارائه‌ی دسته‌بندی جدید، به انواع حمام‌ها با دو کاربری (عمومی- خصوصی، خصوصی- عمومی) پرداخته شده‌است. حمام خانگی صدقیانی، با کاربری بغیر از خصوصی و استفاده عموم از این بنا در روزهای خاص، نمونه‌ای از حمام‌های ذکر شده می‌باشد که با ارائه‌ی مستندات تاریخی و بررسی‌های کالبدی این امر به اثبات رسیده‌است.

۵- روش تحقیق

پژوهش حاضر از نوع تحقیق‌های کیفی است که با روش توصیفی-تحلیلی پژوهش شده‌است و از طریق مطالعه کتابخانه‌ای برای یافتن مبانی نظری مدقن در زمینه دسته‌بندی حمام‌های تاریخی ایران و تحلیل اسناد مکتوب و تاریخی مانند کتب تاریخی، اسناد و بنچاق‌های ثبتی و نیز تصاویر تاریخی و اسناد بدست آمده از پیگردی حمام خانگی صدقیانی، اقدام به تحلیل یافته‌ها شده است.

۶- مبانی نظری یافته‌ها

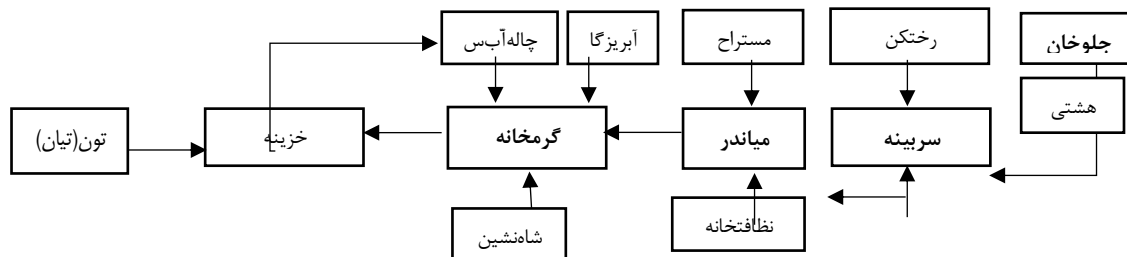
آنچه تاکنون مطالعه شده‌است و پژوهشگران بر آن تاکید دارند؛ حمام‌های تاریخی، بسته به مکانی که ساخته می‌شدند و افرادی که از آن استفاده می‌کردند در دو دسته عمومی و خصوصی دسته‌بندی می‌شوند. دسته عمومی حمام‌هایی هستند که در مکان‌های عمومی مانند بازار و محلات مورد استفاده قرار می‌گرفتند؛ حمام علی‌قلی‌آقا در اصفهان، حمام وکیل شیراز، حمام نوبر تبریز، حمام چهار فصل اراک و حمام‌های مشابه جزو این دسته از حمام‌ها بودند که حضور در آنها برای عموم و استفاده از آن آزاد بود و هر کس می‌توانست به راحتی در آنها حضور یابد و حمام‌های خصوصی حمام‌هایی بودند که استفاده و کاربرد کاملاً خصوصی و وابسته به خانواده یا افراد خاصی بودند. حمام باغ شازده ماهان، حمام عمارت کردشت، حمام باغ فین و حمام‌های مشابه از جمله حمام‌هایی هستند که افراد خاص در صورت نیاز اقدام به استفاده از آنها می‌کردند. اما بعلا آنکه نوع استفاده برخی از آنها بصورت غیر معمول و گاهی تغییر یافته‌است، سطح عملکردی جدیدی نیز در این حوزه قابل بررسی می‌باشد. بطور مثال حمام‌هایی مانند حمام باغ فین و عمارت کردشت، حمام عمارت عمادیه کرمانشاه، حمام خانگی تاریخی عامریها و موارد مشابه علیرغم اینکه حمام اختصاصی بودند می‌توانستند در ایام خاص یا براساس خواست مالک و بانی، عموم بصورت محدود از آنها استفاده کنند. این استفاده عموم ایجاب می‌کرد تا الزامات فضایی خاصی برای حمام پیش‌بینی گردد. در مواردی حمام‌های عمومی که در منطقه خود شاخص و به حساب می‌آمدند نیز می‌توانستند تحت درخواست اشخاصی بصورت خصوصی مورد استفاده قرار بگیرند. با بررسی تحلیلی هریک از دسته‌های دوگانه (عمومی و خصوصی) میتوان به نحوه‌ی عملکرد حمام‌ها با سطوح ذکر شده پی برد.

۶-۱- حمام‌های عمومی

حمام‌های عمومی از جمله مهم‌ترین تاسیسات مدنی برای خدمات‌رسانی در شهرهای اسلامی به حساب می‌آمدند. (مهجور، ۱۳۸۲: ۶۳). این دسته از حمام‌ها را میتوان در مراکز شهرها و بازارهای اصلی، حمام‌های مراکز محلات، حمام‌های قرنطینه که در جوار دروازه‌های شهر و در کنار ورودی شهرها ساخته می‌شدند (طیسی، ۱۳۸۶: ۱۳۵)؛ حمام‌های عمومی روستاها، حمام‌های بین راهی، حمام‌های آبگرم و غیره نام برد. عملکرد این نوع حمام‌ها، بصورتی بود که عموم مردم اجازه‌ی ورود به فضای حمام را داشته و با پرداخت وجهی، از ساعتی استحمام در آنجا بهره می‌بردند. اما در صورتی که حمام‌ها به هر دلیلی مورد استفاده‌ی افرادی خاص در ساعاتی خاص قرار میگرفت، حمام عمومی به خصوصی تبدیل می‌شد که این امر بدیهی بود. معمولاً نمونه‌های حمام‌هایی که دارای این قابلیت بوده‌اند؛ از جمله حمام‌های باشکوه و بسیار زیبایی بوده‌اند که با تزئینات بسیار زیبا و وسعت فضایی درخور توجهی را شامل می‌شدند. حمام گنجعلی‌خان، حمام خان کرمان، حمام شاه‌اصفهان از نمونه‌های ذکر شده می‌باشند.

۶-۲- حمام‌های خصوصی

با توجه به اهمیت تطهیر در اسلام، حمام‌هایی که اختصاصی مورد استفاده قرار می‌گرفت نیز به صورت عمومی و در جهت رضای خدا و کسب ثواب در روزهایی از هفته، تحت استفاده نزدیکان و سایرین بود. پس در واقع برخی حمام‌های اختصاصی، کارکردی به واقع مختصی صرف نبوده و خصوصی- عمومی بوده‌است. اما مواردی خاص مانند حمام‌های کاخ‌ها بصورت اختصاصی صرف استفاده می‌شده‌است. اینگونه حمام‌ها تفاوت ساختاری قابل توجهی نسبت به نمونه‌های صرفاً خصوصی خود نداشته‌است و بررسی‌های تاریخی نسبت به موقعیت خود حمام و کندوکاو در نحوه‌ی معیشت صاحبان آنها می‌تواند نتیجه‌ی مدنظر را حاصل کند. فضاهای حمام‌ها باوجود تفاوت در عملکردشان یکسان و اغلب دارای سلسله مراتب مشخصی می‌باشند. دسترسی‌های فضاهای فرعی به اصلی و اتصال فضاهای اصلی به یکدیگر، غالباً الگوی خاصی را پیروی می‌کند. فضاهای اصلی (سربینه، گرمخانه، میاندر) با فضاهای فرعی (نظافت‌خانه، چاله‌های آب سرد و گرم، تیان یا تون حمام، آبریزگاه، خزینه، سرویس بهداشتی و...) توسط راهروهای تودر تو و یا مستقیم، ترکیبی را تشکیل می‌دهند (عایب‌پور، ولی‌زاده، ۱۳۸۴: ۲۷). نمودار ۲ نحوه سلسله‌مراتب و دسترسی‌های این فضاها را نمایش میدهد.






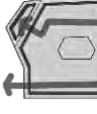

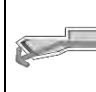
نمودار ۲- دیاگرام ارتباطات فضاهای اصلی و فرعی حمام (منبع: نگارندگان)

جدول ۱- بررسی انواع حمام‌ها از منظر سطح عملکرد (منبع: نگارندگان)

انواع	دسته	نمونه	معرفی	پلان	تحلیل و تطبیق
عمومی	عمومی و محله‌ای	نوبر	حمام نوبر در تقاطع خیابان تربیت و امام خمینی، واقع شده‌است. حمام به علت همجواری دروازه نوبر، به این نام مشهور شد. این حمام به علت احداث خیابان تازه تاسیس امام خمینی در سمت جنوبی بنا تخریب و رو به ویرانی گشت. (رشید نجفی، ۱۳۸۷: ۱۴۳).	 (حاجی قاسمی، ۱۳۸۳: ۶۶)	این حمام محلی می‌باشد. مورد استفاده ی عموم بوده است. و به علت محل قرارگیری در این محله که مردم اغلب خود دارای حمام خصوصی در منازل خود بوده‌اند، صرفاً عمومی می‌باشد.
	ساخته‌ی پادشاهان (وقف عام)	حمام شاه اصفهان	این حمام جهت استفاده اختصاصی حمام بوده که توسط شاه عباس ساخته شده و در نزدیکی کاخ اقامتی خود، کاخ عالی قاپو، بنا شده بود. اما به روی عموم نیز گشوده میشد. (شاردن ۲۵۳: ۱۳۷۲) این حمام بعنوان کارکرد عمومی شناخته میشد اما در روزهایی شاه عباس آن را قرق مینمود.	 (حاجی قاسمی، ۱۳۸۳: ۶۶)	به علت محل قرار گیری این حمام که در بازار میدان نقش جهان اصفهان واقع شده است؛ میتوان آن را از زمره ی حمام‌های عمومی با کارکرد عمومی - خصوصی به شمار آورد.
خصوصی	کاخ‌های حکومتی	حمام کردشت، جلفا	این حمام متعلق به قلعه کردشت در زمان عباس میرزای قاجار ساخته شده‌است. همه ی فضاهای این حمام دو به دو متقارن بوده و محور اصلی نیز مرکز بهم پیوستن مرکز سربینه و گرمخانه میباشد. (رشید نجفی، ۱۳۸۷: ۶۲).	 (حاجی قاسمی، ۱۳۸۳: ۷۰)	این حمام با وجود شکوه و عظمت در ساخت فضاها و تزیینات پرکار، در جایگاه مقام و منزلتی که کاخ به آن می‌بخشید، حضور افرادی بغیر از صاحبان کاخ را پذیرا بود و خصوصی - عمومی میباشد.
	خانگی و منازل مسکونی	حمام خانه مجتهدی	خانه ی مجتهدی تبریز متعلق به دوره قاجار بوده و صاحب خانه یکی از تجار بنام تبریز می‌باشد. این خانه امروزه تغییر کاربری پیدا کرده و به اداره پست تبدیل شده‌است. ابعاد بنا ۱۴۰۰ مترمربع میباشد.	 (نگارندگان)	حمام این خانه واقع در طبقه زیرین عمارت مجتهدی بوده است. با توجه به آنکه در حیاط اندرونی خانه واقع شده‌است، پس کاربری صرفاً خصوصی را میتوان از آن نتیجه گرفت.
خصوصی	حمام باغ شاهزادگان	حمام فین	این حمام در مجموعه سلطنتی باغ فین قرار دارد. مجموعه عمارت فین دارای دو حمام بزرگ و کوچک بوده است؛ حمام بزرگ در دوره صفویه دارای رونق بوده پس از آن به دستور فتحعلی شاه قاجار دوباره مورد استفاده قرار گرفت و حمام کوچک نیز به آن افزوده شد. در دوره ناصرالدین شاه میرزا تقی خان امیر کبیر در این حمام به قتل رسید (طیسی: ۱۳۸۶: ۲۳۱).	 (حاجی قاسمی، ۱۳۸۳: ۶۶)	این حمام بزرگ با وجود آن که در درون باغ حکومتی قرار داشت، عوام و خواص در حداقل روزهایی از ماه یا هفته از این حمام بهره مند می شده‌اند. و کارکرد خصوصی - عمومی داشته است

جدول شماره ۱ نشان‌دهنده پیچیدگی فضایی به نسبت بیشتر در قیاس با دیگر نمونه‌های حمام‌های یاد شده می‌باشد و نظم قرارگیری فضاها کنار هم به این پیچیدگی کمک می‌کند. همه‌ی فضاهای حمام، از کوچک و بزرگ، علی‌رغم شکل معمولاً غیرهندسی و نامنظم محدوده بیرونی بنا، اشکال کامل و منظم دارند و همچون جواهری تراش خورده خودنمایی می‌کند. این خود دلیلی بر استفاده دوگانه این گروه حمام‌ها می‌باشد. بر این اساس می‌توان حمام‌ها را به سه دسته: (۱) عمومی (۲) خصوصی (۳) کاربری گاه متغیر (عمومی-خصوصی و یا خصوصی-عمومی) تقسیم نمود. این رویکرد از دسته‌بندی می‌تواند مسیری در جهت یافتن مشخصات فیزیکی و غیر فیزیکی حمام‌ها در غالب دسته‌های مشخص شده را روشن سازد. در راستای پاسخ به پرسش دوم پژوهش لازم‌است تا ابتدا تفاوت‌های فضایی و معماری نمونه‌های ذکر شده بر اساس دسته‌بندی که حاصل شد؛ بررسی و مشخص گردد. برای این منظور تمامی مدارک معماری شامل پلان، نما، مقطع و تزیینات و سلسله مراتب آنها نسبت به فضاهای تشکیل دهنده‌شان مورد تحلیل و مقایسه قرار گیرد.

جدول ۲- بررسی مشخصات کالبدی حمام‌ها نسبت به فضاهای اصلی (منبع: نگارندگان)

توضیحات	کلیت دسترسی فضاها	فضاهای اصلی					دسته‌بندی فضاها بر اساس عرصه استفاده	
		فضاهای اقامتی			فضاهای ارتباطی		نوبر	عمومی
		شاه نشین	گرمخانه	سربینه	میاندر	جلوخان		
وسعت کم و سادگی فضاها:								

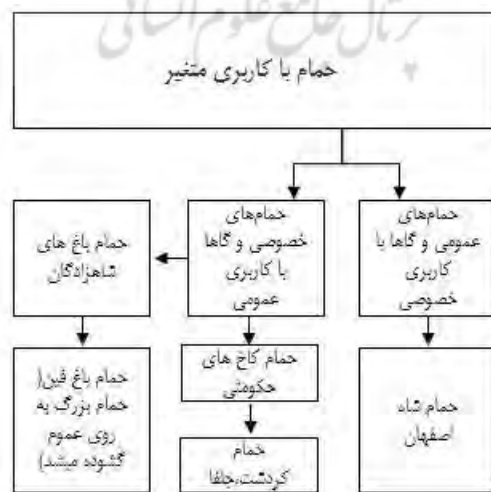
پپیچیدگی و گردش فضایی بسیار کم (سادگی) فضا نشان از عدم استفاده حمام بصورت اختصاصی توسط افراد خاص میباشد)		هندسه ساده و مکان اقامتی	دسترسی با چرخش یک مرحله‌ای	هندسه نامشخص با چرخش چند مرحله‌ای	دسترسی با چرخش یک مرحله‌ای	دسترسی نسبتاً مستقیم و پیچیدگی کم	حمام شاه اصفهان	خصوصی
وسعت زیاد و پیچیدگی فضا: پیچیدگی ساختار پلان و گردش فضایی به مراتب زیاد (نشان دهنده استفاده این حمام بصورت اختصاصی توسط شاه میباشد)		هندسه ساده و مکان اقامتی زیاد	دسترسی با چرخش چند مرحله‌ای، پیچیدگی فضایی	دسترسی با چرخش چند مرحله‌ای، پیچیدگی فضایی	دسترسی با چرخش چند مرحله‌ای، پیچیدگی فضایی	دسترسی با چرخش دو مرحله‌ای		
وسعت کم و سادگی فضاها: (پیچیدگی و گردش فضایی بسیار کم) نشان دهنده استفاده خصوصی از حمام فقط توسط اعضای منزل می‌باشد)		فاقد فضاهای شاه نشین	مساحت و سلسله مراتب ساده فاقد دسترسی‌های گوناگون	هندسه ساده بدون سلسله مراتب، دسترسی با چرخش یک مرحله‌ای	هندسه ساده، دسترسی مستقیم بدون چرخش	دسترسی ساده، با چرخش یک مرحله‌ای	حمام خانه مجیدی	عمومی
وسعت زیاد و پیچیدگی فضا: ساختار پلان و گردش فضایی به مراتب زیاد نشان از تمایل صاحبان حمام به نشان دادن عظمت و زیبایی آن توسط تغییر در سطح کاربری و گشودن آن به روی عموم دارد.		هندسه ساده و مکان اقامتی زیاد	دسترسی با چرخش جن مرحله‌ای، پیچیدگی فضا	دسترسی با چرخش چند مرحله‌ای، پیچیدگی فضایی	دسترسی با چرخش چند مرحله‌ای، پیچیدگی فضایی	دسترسی با پیچیدگی و چرخش چند مرحله‌ای	حمام گردش	
وسعت زیاد فضاها: پیچیدگی فضایی و چرخش‌های چند مرحله‌ای نشان از تمایل صاحبان حمام به نشان دادن عظمت و زیبایی آن توسط تغییر در سطح کاربری و گشودن آن به روی عموم دارد.		هندسه ساده در دو منطقه	هندسه پیچیده با سلسله مراتب چرخش چند مرحله‌ای	پیچیدگی زیاد، سلسله مراتب با چرخش چند مرحله‌ای	دسترسی پیچیده، هندسه فضایی پیچیده	دسترسی ساده با چرخش یک مرحله‌ای و فضای مکتب کوچک	حمام زین	

جدول ۳- دسته بندی تحلیلی مشخصات فیزیکی حمامها نسبت به فضاهای فرعی (منبع: نگارندگان)

توضیحات	کلیت دسترسی فضاها	فضاهای فرعی					دسته بندی فضاها بر اساس عرصه استفاده
		فضاهای تاسیساتی		فضاهای خدماتی			
		دودکش و گریه رو	تون حمام	نظافتخانه	رختن	مستراح	
این حمام با وجود شهرت در محله نوبر، از جمله حمام‌های عمومی ساده بشمار می‌رود و کنار هم چینش فضایی آن بیشتر نشان دهنده این است که در درون یک ارسن فضایی شکل گرفته ولی تمام بخش‌های تاسیساتی و							عمومی
	مقطع	پلان	پلان	پلان	پلان		

خدماتی را دارا بوده است. و صرفاً عمومی میباشد.								
موقعیت حمام (نزدیکی کاخ عالی قاپو) نشان‌دهنده عمومیت این حمام با وجود ساخت خصوصی میباشد. با تزیینات خاص و وسعت فضایی توانسته است خصوصی-عمومی بودن خود را نشان دهد.						حمام شاه اصفهان		
فضاهای به نسبت کوچک و سادگی فضای پلان (اطلاعاتی از تزیینات در دسترس نیست) و موقعیت مکانی آن صرفاً خصوصی میباشد.		بعلت تخریب بنا فضاهای تاسیساتی مشخص نیست	بعلت تخریب اجزای بنا فضاهای تاسیساتی مشخص نیست	-	-	حمام خانه مجتهدی	پلان	
تزیینات خاص و وسعت فضایی این حمام نشان‌دهنده آن بوده که سطح استفاده از آن بیش از افراد کاخ بوده است. و خصوصی-عمومی میباشد.						حمام کردشت	پلان	
از دو حمام متصل به یکدیگر حمام بزرگتر با ورودی مجزا، دارای تزیینات و پیچیدگی فضایی بیشتری نسبت به حمام کوچکتر می‌باشد. این نیز گواهی بر خصوصی-عمومی بودن آن میباشد.						حمام باغ فین		متغیر

بررسی نمونه‌های ذکر شده نشان از این دارد که در جامعه‌ی ایران نه تنها وسعت و مشخصات کالبدی، بلکه مسائل اجتماعی و وجود مفهوم‌هایی مانند اهمیت به همسایگان، مهمان نوازی، اعتقاد به امور خیریه و ثواب حاصل از انسان دوستی و غیره می‌توانست دلیلی باشد بر آنکه حمام‌های خصوصی در مواقعی به روی عموم گشوده و عمومیت یافته‌است. با توجه به این رویکرد حمام‌ها را به دو دسته (۱) حمام‌ها با کاربری ثابت، (۲) حمام‌ها با کاربری متغیر. بر این اساس در دسته‌بندی ارائه شده، حمام‌های خانگی در زیرمجموعه هر دو گروه جای می‌گیرند. این نوع تقسیم‌بندی نیز بر اساس ویژگی‌های خاصی که بعضی حمام‌های خانگی داشتند برشمرده می‌شود؛ همانند (۱) وسعت خانه (۲) مجاورت‌های دیوار به دیوار حمام که اگر همسایگی وجود داشت و مواردی این چنین که میتوان به خصوصی-عمومی بودن این قبیل حمام‌ها استناد کرد. با توجه به این موضوع، که حمام‌ها با وجود کاربری خاص می‌توانند در صورت نیاز بستر خود(جامعه، محیط، محله و...) از خصوصی به عمومی و یا بالعکس تغییر یابند؛ می‌توان اکثر نمونه‌های بررسی شده را جزء زیر مجموعه این دسته(حمام‌ها با کاربری متغیر) دانست. از این رو با ترسیم مدلی جدید در خصوص این قبیل حمام‌ها، به فرضیه پژوهش خواهیم پرداخت(نمودار ۳). برای این کار لازم است تا با شناخت حمام‌خانه‌ی صدقیانی توسط مدارک و اسناد و همچنین بررسی کالبدی، در جهت پاسخ به پرسش پژوهش مورد چالش قرار گیرد.



نمودار ۳- دسته بندی حمام‌ها با کاربری متغیر(منبع:نگارندگان)

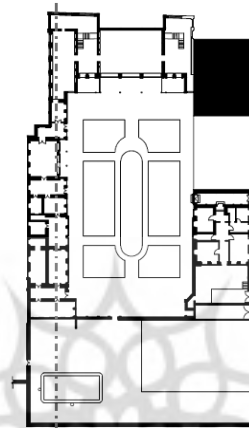
۷- تحلیل یافته‌ها: مطالعه موردی (حمام صدقیانی، تاریخچه و موقعیت)

خانه تاریخی صدقیانی تبریز از خانه‌های ارزشمند با معماری شاخص در محله اعیان‌نشین نوبر تبریز می‌باشد؛ این خانه شامل حیاط اندرونی و بیرونی، حمام و حیاط اختصاصی حمام، باغ بزرگ و کوچک، خانه باغ فاخر و حیاط طویله بوده‌است. زیرزمین خانه باغ این خانه زیباترین و پیچیده‌ترین کاربردی را در ایران دارد؛ این بنا در ۱۴ خرداد ماه ۱۳۶۴ بر اثر اصابت موشک آسیب جدی دید و بعد از آن متروکه گردید؛ این اثر ارزشمند در سال ۱۳۸۱ با شماره ثبت ۷۴۹۸ در فهرست آثار ملی به ثبت رسید و از سال ۱۳۹۱ توسط دانشگاه هنر اسلامی تبریز مورد مرمت و حفاظت قرار گرفته‌است و در حال حاضر از آن بعنوان دانشکده معماری و شهرسازی بهره‌برداری می‌گردد. در جریان مرمت این خانه تاریخی در زمستان ۱۳۹۷، بقایای حمام اختصاصی آن که تا آن زمان گمان می‌رفت تخریب شده‌است

نقشه ۱- موقعیت قرارگیری حمام (منبع نگارندگان)

تصویر ۲- موقعیت حمام در تصویر هوایی سال ۱۳۳۵ (منبع: سازمان نقشه برداری)

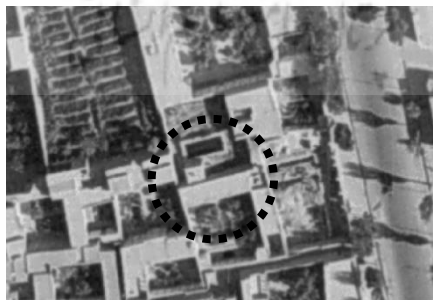
بدست آمد و مورد مرمت و حفاظت قرار گرفت. این حمام مربوط به اواسط دوره قاجار می‌باشد و بخش‌هایی نیز به دوره پهلوی مربوط می‌شود. خانه صدقیانی در گذشته متعلق به خاندان حاج علی اکبر صدقیانی، از تاجران بزرگ و معتبر تبریز بوده که برخی نوادگان او تا یک دهه پس از مرگش نیز در این خانه سکونت داشتند. در تصویر شماره ۳ که مربوط به سند تصویر اعلان ثبت اسناد و املاک تبریز سال ۱۳۰۸ می‌باشد، خانه صدقیانی دارای حیاط بیرونی و اندرونی و بانضمام حمام اختصاصی و حیاط حمام و گاراژ و باغچه بزرگ و کوچک بوده‌است (صدقیانی، ۱۳۸۸: ۵۶).



نقشه ۱- موقعیت قرارگیری حمام (منبع نگارندگان)



تصویر ۱- نمای حیاط بیرونی و اندرونی خانه صدقیانی (منبع نگارندگان)

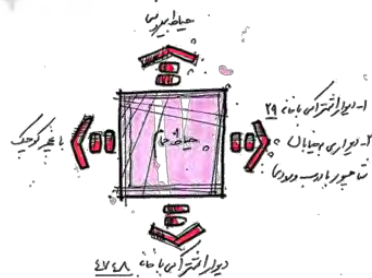
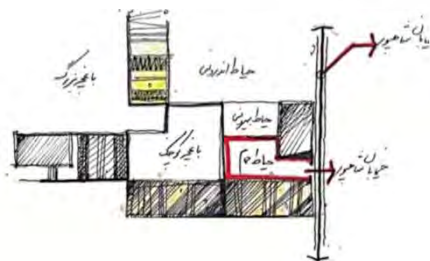


تصویر ۲- موقعیت حمام در تصویر هوایی سال ۱۳۳۵ (منبع: سازمان نقشه برداری)

جدول ۴- بررسی اسناد و مدارک خانه صدقیانی برای شناخت مالکیت و موقعیت حمام (منبع: نگارندگان)

تصویر ۳- مربوط به سند اعلان ثبت اسناد و املاک تبریز در سال ۱۳۰۸ (منبع: اداره کل ثبت اسناد و املاک استان آتش)	بازخوانی سند	برداشت از متن سند
--	--------------	-------------------

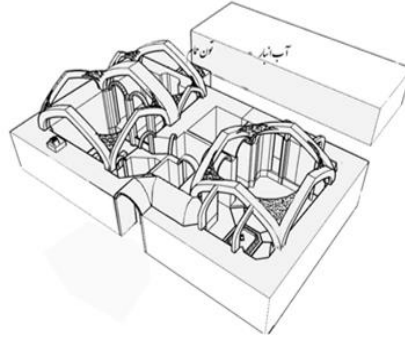
	<p>آقای حاجی میرزا علی اکبر صدقیانی نسبت به شش دانگ یک دستگاه حیاط بیرونی و حیاط کوچک و خلوتی و اندرونی به انضمام حمام مختصی در محله نوبر ناحیه یک کوچ‌صدر</p>	<p>حمام اختصاصی متعلق به خانه‌ی صدقیانی بوده است.</p>
	<p>حمام محدود به خانه‌های آقایان حاجی میرزا هدایت و صدق السلطنه.</p>	<p>همسایگان عمارت صدقیانی دو خانه‌ی همجوار میباشد.</p>
	<p>حق یک میزاب به ملک حاجی میرزا هدایت و به ملک آقا میرزا محمد و یک میزاب به ملک صدق السلطنه و حق مجرای آب از ملک مشهدی محمد حسین‌الله وردی زاده و حق یک میزاب از دیوار اشتراکی به ملک بیوک آقا و کلثوم خانوم در حق مجرای آب از حیاط صدق السلطنه</p>	<p>حق آب از خانه‌های نامبرده از پلاک جنوبی حیاط حمام تامین میشده است.</p>
<p>تصویر ۴- مربوط به سند سال ۱۳۰۹ (منبع: اداره کل ثبت اسناد و املاک استان آ.ش)</p>	<p>بازخوانی سند</p>	<p>برداشت از متن سند</p>
	<p>مجاورین حمام دیواری است به حیاط بیوک آقا و دیواربست به متصل به پس از ابطال به همین سند اولی خانه مشارالیه میباشد (شکل ۸).</p>	<p>مجاورت‌های ساختمان حمام در حال حاضر ۲ خانه به انضمام ۱ دیوار اشتراکی با یک خانه که متصل به حیاط بزرگ میباشد.</p>
	<p>چهار میزاب و یک پنجره از عمارت بیوک آقا به حیاط حمام و سه میزاب و دو پنجره کوچک از حیاط الله‌وردی زاده به حیاط حمام تصدیق می‌شود.</p>	<p>دو خانه‌ی مجاور حیاط حمام، عمارت بیوک آقا، و حیاط الله‌وردی زاده، به حیاط حمام صدقیانی با گشودگی پنجره دید و تهویه داشته اند؛ میزاب های تعیین شده با حق آب حمام مشترک بوده است.</p>
	<p>تخمین قیمت به میزان اجاره مطابق اظهار مالک یازده هزار و پانصد تومان و سالی یک صد تومان استعداد منافع دارد.</p>	<p>فضاهای اشتراکی همانند باغچه بزرگ، حیاط بیرونی، طبق بند پنجم جهت اجاره تخمین قیمت زده شدند. و حیاط حمام نیز بر اساس قسمت بالا فضای اشتراکی بوده است.</p>
<p>تصویر ۵- سند ۱۳۲۴، (منبع: اداره کل ثبت اسناد و املاک استان آ.ش)</p>	<p>بازخوانی سند</p>	<p>برداشت از متن سند</p>
	<p>حدود حیاط حمام: شمالا به حیاط بیرونی مورد ثبت. جنوبا به دیوار اشتراکی با خانه ۴۷۴۸. شرقا (۱) بر دیوار اشتراکی با خانه ۲۹. (۲) دیواربست به خیابان شاهپور درب خود جداست.</p>	<p>وجود دربی مجزا از سمت خیابان شاهپور (ارتش جدید)، نشاندهنده اینکه حمام دارای دو درب بوده است، یکی درب خصوصی و دیگری درب عمومی. و همسایگی‌های حیاط حمام به آن مشرف بوده‌اند (براساس سند سال ۱۳۰۹).</p>
	<p>و دیواربست اشتراکی با خانه ۴۷۴۸ و غربا با باغچه مورد ثبت. حدود ارتفاعی و صاحبان آن: چهار میزاب و یک پنجره از عمارت شماره ۴۷۴۸ به حیاط حمام مورد ثبت و سه میزاب و سه پنجره کوچک در حیاط ۴۷۴۸ به حیاط حمام مورد ثبت گواهی میشود.</p>	<p>خانه ۴۷۴۸ دارای مشرفیت به حیاط حمام همچون همسایه‌های دیوار به دیوار حیاط حمام. و گشودگی‌های به سمت حیاط حمام در سال ۱۳۲۴ نیز نشاندهنده این موضوع میباشد که حمام هنوز هم مشترک استفاده میشده است.</p>



تصویر ۶- الف: دیاگرام همجواری‌های حیاط حمام نشان از استفاده‌ی مشترک آن می‌باشد. ب: دیاگرام دسترسی‌های حمام بر اساس اسناد دسترسی به خیابان شاهپور در دیاگرام مشخص شده است. (منبع نگارندگان)



تصویر ۷- تصاویر از وضعیت حمام در حال مرمت (سمت چپ) و بعد از مرمت (سمت راست) (منبع: نگارندگان)



نقشه ۲- مدل سه بعدی از فضای حمام (منبع: نگارندگان)

جدول ۵- بررسی فضاهای اصلی و فرعی حمام خانه صدقیانی (منبع: نگارنده)

تحلیل و توضیحات	فضاهای فرعی					+			ارتباطی	
	تاسیساتی		خدماتی			اقامتی			میاندر	جلو خان
	دودکش و گریه‌رو	تون	نظافتخانه	رختکن	مستراح	شاه‌نشین	گرمخانه	سربینه		
تزیینات فضایی اندک، حمام‌های خصوصی دارای پیچیدگی فضایی اندکی بیشتر و با چرخش فضایی پیچیده.										
دارای پیچیدگی فضایی اندکی بیشتر و با چرخش فضایی پیچیده.	مقطع	پلان	پلان	پلان	پلان	پلان	هندسه نسبتا دسترسی با چرخش چندمرحله‌ای	هندسه نسبتا پیچیده، چرخش یک مرحله‌ای	هندسه نسبتا پیچیده با چرخش یک مرحله‌ای	هندسه ساده با چرخش یک مرحله‌ای
ترکیب پلان به نسبت پیچیده دسترسی‌های با چرخش چندگانه پیچیدگی فضا را دوچندان میکند.	دیاگرام دسترسی‌ها					کلیت				
						پلان				

جدول ۶- مقایسه تطبیقی انواع حمام‌ها از منظر عملکرد (منبع: نگارندگان)

ویژگی‌های کالبدی	ویژگی‌های عملکردی	انواع عملکرد حمام‌ها
(۱) عمومیت یافتن حمام‌های خصوصی، تأثیرات نه‌چندانی بر وسعت فضایی و میزان تزیینات نداشته‌است. و حمام‌های خصوصی-عمومی، همانند حمام‌های خصوصی سلسله مراتب ساده و بدون گردش فضایی پیچیده را دارا بودند.	(۱) این حمام‌ها، با توجه به آنکه در منزل مسکونی و صرفا جهت استفاده عموم ساخته شده است، اغلب با وسعت فضایی کوچک و با تزیینات اندک می‌باشد. (۲) به همین علت در قسمت نیمه خصوصی خانه ساخته می‌شده‌است. (۳) استفاده مشترک از حمام خصوصی خانه‌ای می‌توانسته به علت همجواری و یا خواست خود صاحب خانه باشد	خصوصی-عمومی

(۱) این دسته از حمام‌ها با تزیینات بسیار زیاد و مجلل ساخته می‌شد و شهرت زیبایی و وسعت آنها دلیلی بر استفاده خصوصی افراد ثروتمند بوده است. (۲) دسترسی‌های فضایی به نسبت پیچیده و با چرخش فضایی چندمرحله‌ای می‌باشد.	(۱) استفاده‌ی اختصاصی از حمام‌های عمومی، بیشتر توسط افراد شاخص جامعه آن روز صورت می‌گرفته‌است. (۲) شاهزادگان و تجار و همسرانشان برای شان حضورشان و همنشینی با افراد رعیت، حمام عمومی را بصورت خصوصی مورد استفاده قرار میدادند.	عمومی-خصوصی
(۱) اغلب حمام‌های عمومی همانند عمومی-خصوصی نیز دارای تزیینات زیاد و وسعت فضایی بسیار زیاد می‌باشد	(۱) حمام‌های عمومی، با پذیرش همه اقدار جامعه، محله و یا منطقه فضای اجتماعی در مقیاس کوچکتر را شامل میشود.	عمومی
(۱) بعلت جای‌گیری اینگونه حمام‌ها درون منزل مسکونی، وسعت فضایی کم و فضاهای ساده بدون پیچیدگی خاصی ساخته می‌شد و خصوصی بودن آن علتی بر این موضوع می‌توانست باشد.	(۱) بعلت آنکه حمام‌های خصوصی، تحت استفاده افراد اندک و غالباً افراد خانواده می‌باشد، در مجاورت فضاهای اندرونی و خصوصی خانه جای می‌گیرد و با ایجاد فضاهای فیلتر در سلسله مراتب دسترسی آن حریمت و حریم خصوصی در آنها رعایت شده‌است.	خصوصی

ویژگی‌های کالبدی که توسط بررسی‌های فضاهای فرعی و اصلی، و همچنین اطلاعات در زمینه ویژگی‌های عملکردی که مطالعه متون و اسناد و بنچاق‌ها بدست آمد؛ نشان می‌دهد حمام‌های عمومی جایگاه اجتماعی بالایی در جامعه سنتی ایران داشته‌اند و در حمام‌های خصوصی هم تا حدود زیادی این جنبه از عملکرد توانسته است رعایت شود. (جدول ۶)

۹- نتیجه گیری

معماری حمام‌های ایرانی در عین هماهنگی با اقلیم و مسائل سازه‌ای، با توجه به فرهنگ بستر خود شکل یافته‌است. و اصلی‌ترین عامل در شکل‌گیری گرمابه‌هایی که عرصه استفاده کنندگانشان متغیر بوده‌است، میزان تقاضا نسبت به بهره‌گیری این گونه بناها می‌باشد. همزمان با تغییر مناسبات اجتماعی، فرهنگی و کالبدی در روند پیشرفت حمام‌ها، شاهد دگرگونی در مفهوم تثبیت یافته از این سازه‌ها در بین جامعه نیز بوده‌ایم. با وجود آنکه از گذشته حریم خصوصی و حریمت در بین جامعه ایرانی یک مفهوم پایدار در نظر گرفته می‌شد، اما همسایه دوستی، کمک به هم نوع، اعمال ثواب و مانند اینها علتی بر راه یافتن مردم عامه به فضاهای خانه و یا کاخ‌های حکومتی تلقی می‌شده‌است. در راستای پاسخ به پرسش اول، حمام‌ها به دو دسته‌ی کاربری ثابت و کاربری متغیر دسته‌بندی شد. و حمام‌های خصوصی و خانگی جدا از آنکه جزئی از فضای اندرونی و یا بیرونی منزل بشمار می‌رفته‌است، اما با تغییر مفهوم استحمام در بین جامعه ایرانی، و جا افتادن اینک حمام‌ها مکان مراد و فضای جمعی بشمار می‌رود، نیز به نوعی حمام عمومی را با مقیاس کوچکتر شامل می‌شد. از مطالعه نمونه‌های مذکور و بررسی و تحلیل جدول یافته‌ها چنین برمی‌آید که ویژگی‌های فضایی (پلان و تزیینات و سلسله مراتب) می‌تواند تأثیری به نسبت اندک در سطح عملکرد حمام‌های تاریخی داشته باشد و آنچه باعث تفاوت در سطح عملکرد آنها می‌شود میزان نیاز بستری است که حمام در آن شکل گرفته‌است. حمام‌های بررسی‌شده که تماماً مربوط به دوره صفوی و پس از آن قاجار می‌باشد؛ اغلب با ترکیب بندی پلانی مشابه بر اساس چینش فضایی در مجاورت یکدیگر می‌باشد. مسیر حرکتی در فضاهای نمونه‌های ذکر شده، به ترتیب از جلوخان، هشتی، بینه، میاندر و گرمخانه می‌باشد. تفاوت وسعت آنها می‌توانسته در تجلج فضاها تأثیرگذار باشد. درخصوص بررسی نمونه موردی پژوهش، می‌توان با تکیه بر بررسی‌های کالبدی و اسناد و مدارک موجود، به این نتیجه رسید که حمام خانه صدقیانی از جمله دسته حمام‌هایی با کاربری گاه‌عمومی می‌باشد.

در طی روند مواجهه با حمام خانه صدقیانی، با دو سطح از مطالعه مواجه شدیم. اول بررسی‌های معماری و میدانی و دوم بررسی‌هایی که بر پایه استنباط‌های مفهومی در شکل‌گیری بنا و نحوه دسترسی و موقعیت قرارگیری و اسناد و مدارک موجود صورت گرفت. با تکیه بر نتایج بررسی‌ها، می‌توان به این نتیجه رسید که حمام خانه صدقیانی از جمله دسته حمام‌هایی با کاربری گاه‌عمومی می‌باشد.

(۱) بررسی‌های کالبدی نشان‌دهنده این موضوع می‌باشد که حمام خانه صدقیانی، با وسعت متوسط و تزیینات جزئی از حمام‌های خصوصی و خانگی بشمار می‌رفته‌است. گردش فضایی با چرخش یک مرحله‌ای در جلوخان و میاندر سادگی فضای این حمام را نشان می‌دهد. و از بررسی‌های کالبدی نسبت به نمونه موردی‌های ذکر شده می‌توان ادعان کرد که ویژگی‌های کالبدی نمی‌تواند دلیلی محکم بر این باشد که حمام‌ها گاه‌ها با سطوح مختلفی مورد استفاده قرار می‌گرفتند.

(۲) بررسی‌های موقعیت بنا که در برداشت‌های میدانی و اسناد ثبت شده برآمد، نشان‌دهنده این موضوع بود که حمام دارای دو ورودی می‌باشد: یکی از ورودی‌ها به حیاط بیرونی خانه راه دارد (اهل منزل فقط به آن دسترسی داشته‌اند) و ورودی بعدی به خیابان اصلی (شاهپور قدیم) راه داشته‌است. که این امر نشان از استفاده دوگانه این حمام دارد.

(۳) در سند‌های مالکیت در سال‌های مختلف که برداشت شد، وجود پنجره‌هایی که از خانه‌های مجاور حمام به حیاط آن گشوده می‌شد را اثبات می‌کند که این امر حمام را از خصوصی بودن صرف خارج می‌کند. و همچنین حق آب مشترکی که همسایگان مشخص شده از حمام داشته‌اند نیز گواهی دیگر بر این مدعا می‌باشد.

منابع

۱. اداره کل ثبت اسناد و املاک استان آتش.
۲. افروغ، محمد. ۱۳۸۸. «ویژگی های حمام‌های ایران در دوره صفوی». کتاب ماه هنر: ۱۰۱-۹۴.
۳. اکبری، پریوش. ۱۳۹۱. «حمام حاج محمد رحیم قزوین و جایگاه آن در میان حمام‌های عمومی این شهر در دوره قاجار». نامه‌ی باستانشناسی (شماره ۳): ۱۳۰-۱۱۵.
۴. پارسی، فرامرز. ۱۳۸۳. حمام نوپر. مجله معمار، ۱۰۰-۱۰۸.
۵. حاجی قاسمی، کامبیز. ۱۳۸۳. «گنجنامه: فرهنگ آثار معماری اسلامی ایران»، دفتر هجدهم: حمام‌ها. تهران: انتشارات روزرنه.
۶. رشید نجفی، عطیه؛ پارسی، فرامرز. ۱۳۸۷. حمام‌های تاریخی تبریز. تبریز: فن آذر، آشینا.
۷. طیبی، محسن. ۱۳۸۶. «شناسایی و تحلیل عوامل موثر بر تغییرات کالبدی و عملکردی معماری گرمابه‌های ایران در دوره صفوی». رساله دکتری پژوهش هنر (دانشگاه تربیت مدرس).
۸. عدل، سمکو؛ عارفی، پرستو. ۱۳۹۴. «بررسی سازه حمام‌های سنتی (با نگاه ویژه به حمام ابراهیم خان)». همایش ملی معماری و شهسازی بومی ایران.
۹. علیپور، نسیم؛ ولی‌زاده، نیما. ۱۳۸۴. «حمام‌های خصوصی و خانگی». مجموعه مقالات همایش حمام در فرهنگ ایرانی. تهران: سازمان میراث فرهنگی و گردشگری.
۱۰. فخار تهرانی، فرهاد. ۱۳۶۶. «حمام‌ها» معماری ایران، دوره اسلامی. ارشاد اسلامی، با همکاری جهاد دانشگاهی.
۱۱. فیگوئرا، دنگارسیادسیلوا. ۱۳۶۳. «سفرنامه فیگوئروا، سفیر اسپانیا در دربار شاه عباس اول». ترجمه غلامرضا سمعی. تهران: نشر نو.
۱۲. مرادی، محمد؛ اختر کاوان، مهدی. ۱۳۸۷. «بررسی عملکرد سامانه‌های حرارتی گرمابه‌های تاریخی ایران». نشریه بین‌المللی علوم مهندسی دانشگاه علم و صنعت ایران (شماره ۶، جلد ۱۹: ۴۳-۳۵).
۱۳. ملایی توانایی، علی‌رضا؛ غلامپور، میثم. ۱۳۹۳. «حمام و استحمام در فرهنگ ایرانیان عصر قاجار (از آغاز تا مشروطه)». مطالعات تاریخ فرهنگی (شماره ۲۱): ۱۲۱-۱۲۴.
۱۴. مهجور، فیروز. ۱۳۸۲. «حمام در شهرهای ایرانی-اسلامی». کتاب ماه هنر. (خرداد و تیر): ۶۶-۶۱.
۱۵. زارعی، هانی. ۱۳۹۳. بررسی دوره‌های مرمت حمام حاجی‌خان (از سال ۱۳۸۸ تا ۱۳۹۳). «دوفصلنامه تخصصی دانش مرمت و میراث فرهنگی». (شماره ۴، سال دوم): ۷۴-۵۹.
۱۶. زارعی، هانی. (۱۳۸۷). «در جستجوی سبک‌شناسی مجموعه حاجی خان در شهر وراوی از توابع شهرستان مهر». مجموعه مقالات همایشات علمی پژوهشی هنر ایرانی هویت ملی ۱۳۸۷. اصفهان: دانشگاه هنر اصفهان و انتشارات گلدسته: ۱۰۵-۱۲۶.
۱۷. زارعی، هانی؛ وحیدی، فاطمه؛ رازانی، مهدی. ۱۳۹۶. «تحلیل ویژگی‌های معماری و فضایی حمام‌های قاجاری در اقلیم فارس». نشریه معماری اقلیم گرم و خشک. (شماره ۵، سال ۵): ۱۹-۱.
۱۸. شاردن، ژان. ۱۳۷۲. «سفرنامه شاردن». ترجمه اقبال یغمایی، انتشارات توس، تهران.
۱۹. سلطان زاده، حسین، تبریز خشتی استوار در معماری ایران، دانشگاه تهران، تهران، ۱۳.
20. Arvigo, Rostia and Epstenin Nadine, 2003, Spiritual Bathing: Heal-ing Rituals and Tradition from Around the World, Bekeley, Calif: Celesital Arts.
21. MohammadMoradi, A, Akhtarkvan, A, Zaree, M,
22. Adaptive. Reuse of Islamic Architecture's Elements Towards Creating New Sustainable Habits,
23. Internatinal Conference on Islamic Arts & Architecure, December 10-12, 2007, New Delhi