

بررسی شیوع و عوامل مرتبط با پرخاشگری در بین نوجوانان و جوانان شهر اردل

سجاد انصاری اردلی^{۱*}، مرضیه طاهری اردلی^۲

^۱دانشجوی کارشناسی ارشد مشاوره مدرسه، دانشگاه پیام نور مرکز اصفهان (نویسنده مسئول)
^۲دانشجوی کارشناسی راهنمایی و مشاوره، دانشگاه فرهنگیان پردیس کوثر یاسوج

چکیده

هدف این پژوهش بررسی شیوع و عوامل مرتبط با پرخاشگری در بین نوجوانان و جوانان شهر اردل بوده است. روش اجرای این پژوهش پیمایشی است که داده‌ها با استفاده از پرسشنامه و مصاحبه جمع آوری شده‌اند. برای انتخاب نمونه به صورت تصادفی حدود ۱۲۰ نفر از نوجوانان و جوانان (۵۰ پسر و ۶۶ دختر) را که سن آنها (۱۴ تا ۴۲ سال) بود انتخاب و پرسشنامه الکترونیک (AGQ) را در اختیار آنها قرار دادیم و برای انجام مصاحبه تعداد ۳۰ نفر از جوانان را (۱۵ مرد و ۱۵ زن) به صورت تصادفی انتخاب کرده و با آنها مصاحبه صورت گرفت. برای آزمون فرضیه‌ها از تکنیک‌های آماری ضریب همبستگی پیرسون، آزمون t مستقل و آزمون تحلیل واریانس استفاده شد. یافته‌ها نشان می‌دهند که بین خشم، تهاجم و توهین رابطه مثبت و معنی دار وجود دارد. بین نظرات نمونه آماری در خصوص رفتار پرخاشگری بر حسب سن و تعداد فرزندان تفاوت معنادار وجود ندارد اما بین نظرات نمونه آماری در خصوص رفتار پرخاشگری بر حسب جنسیت تفاوت معنادار وجود دارد. نتایج حاصل نشان می‌دهد که عامل اصلی ایجاد پرخاشگری در بین نوجوانان و جوانان مربوط به سرکوب کردن خواسته‌ها، محیط زندگی، تنبیه والدین و مشاهده پرخاشگری (رسانه یا رفتار اطرافیان) بوده است.

واژه‌های کلیدی: پرخاشگری، نوجوانان و جوانان، خشم، تهاجم، لجاجت

پژوهشگاه علوم انسانی و مطالعات فرهنگی
پرتال جامع علوم انسانی

مقدمه

پرخاشگری و رفتارهای خشونت آمیز نوعی از اعمال خشونت علیه دیگران است که می تواند باعث آسیب یا صدمه به دیگران شود (لهسایی زاده و مرادی ۱۳۸۹: ۱۸-۱). پرخاشگری و خشونت از سنین خردسالی وجود داشته در طول زمان تداوم یافته و در نوجوانی و بزرگسالی ادامه می یابد، با این حال می توان بیشترین بروز و ظهور پرخاشگری را به دوران نوجوانی و جوانی نسبت داد. روانشناسان معتقداند که پرخاشگری ریشه بسیاری از مشکلات روانی و رفتاری نوجوانان است. این رفتارها در صورت بروز، می توانند سبب مشکلات بین فردی، جرم و بزه و تجاوز به حقوق دیگران شده و در صورت درون ریزی شدن قادر به ایجاد انواع مشکلات جسمی و روانی مانند زخم معده و سردردهای میگرنی می شود (عبدالخالقی و همکاران ۱۳۸۴: ۱۴۵-۱۴۱). در بحث پرخاشگری نظریه های متعددی وجود دارد، از جمله: ۱- پرخاشگری منشاء ذاتی و فطری دارد ۲- پرخاشگری منشاء اجتماعی دارد. در دیدگاه اول معتقدان به این نظر فروید (و لورنز آهستند که می گویند پرخاشگری مانند سایر نیازهای غریزی انسان است که باید ارضا شود که البته نظر فروید مخرب و منفی است و نظر لورنز مثبت تلقی می شود. بندورا^۱ در تحقیقاتش نشان می دهد که کودکان پرخاشگری را تقلید می کنند، یعنی همان اجتماعی بودن پرخاشگری را تایید میکند. یکی از دلایل پرخاشگری کودکان همان مشاهده پرخاشگری است یعنی کودکان با دیدن یک فیلم خشن، دعوی بین افراد از جمله پدر و مادر، دیدن فیلم جنگی و غیره آن را تقلید می کنند و باعث پرخاشگری و خشن شدن روحیه کودکان می شود. در آدمی پرخاشگری نتیجه تعامل پیچیده ای بین تمایلات ذاتی و پاسخ های آموخته شده است. پرخاشگری در انسان حتی اگر ذاتی هم باشد، تحت تاثیر عوامل اجتماعی قرار دارد. رسانه های گروهی به عنوان وسایل ارتباط جمعی در شکل دهی و آموزش دادن رفتارهای سرمشق گیری از دیگران بخش مهمی از یادگیری های ما را تشکیل می دهد بنابراین در شکل های رفتار پرخاشگرانه در کودکان نباید نقش رسانه ها را کم اهمیت بدانیم. بر طبق اعتقادات نظریه پردازان انگیزشی ناکامی یک علت اساسی پرخاشگری است که حالتی از انگیزش یا سائق را در شخص به وجود می آورد که در حضور قرینه های مناسب ظاهر می شود در نتیجه برای کنترل پرخاشگری باید به راه هایی بیندیشیم که می تواند ناکامی را کم کنند. طرفداران دیدگاه انگیزشی معتقدند خیال پردازی راهی برای کاهش پرخاشگری است (کریمی ۱۳۸۹: ۲۰۶-۱۹۹). پرخاشگری بین دو جنس دختر و پسر رایج است اما بسته به جنسیت، کیفیت آن متفاوت است. زورگویی و قلدری در پسرها اغلب از نوع خشونت های فیزیکی و فعال و توأم با کاربرد کلمات ناشایست و زد و خورد است. اما در بین دخترها اغلب روانی و همراه با رفتارهای منفعل مثل قهر کردن، تحقیر، تمسخر و غیبت کردن است. پسران قلدر معمولاً هر دو جنس را آزار می دهند اما دختران قلدر فقط همجنسان خود را می آزارند. قلدری یکی از انواع خشونت و رایج ترین نوع آن در مدارس است که به بی رحمی، لجبازی، بد اندیشی، خشونت فیزیکی و روانی تعریف می شود (هدایتی ۱۳۹۰: ۱۳۴-۱۰۹).

بیان مسئله

امروزه به دلیل مشکلاتی از جمله بیکاری، فقر مالی، فشارهای اجتماعی و روانی حاصل از فضای مجازی، باعث افزایش خشونت و رفتارهای پرخاشگری در بین نوجوانان و جوانان شده است. آنچه باعث توجه محققان به رفتار پرخاشگرانه شده، آثار نامطلوب آن بر حالات درون فردی و پیرو آن بر رفتار بین فردی افراد است و نیز یکی از علل ایجاد تصویر منفی در میان همسالان و

¹Freud

²Lorenz

³Bandura

آموزگاران، طرد از سوی همسالان، افت تحصیلی، مصرف مواد و بزهکاری، پرخاشگری است (اشرفی ۱۳۹۲: ۹۸-۸۱). از طرفی از آنجایی که انسان یک موجود اجتماعی است و زندگی او بر اساس ایجاد رابطه با دیگران صورت می‌گیرد، بدون ارتباط با دیگران نمی‌تواند استعداد خود را شکوفا و نمایان کند. از این رو، پژوهش حاضر ضرورت تام دارد.

پیشینه پژوهش

(پگانی و همکاران ۲۰۰۴: ۵۳۷-۵۲۸) پرخاشگری کلامی و فیزیکی در بین نوجوانان ۱۶ ساله دختر و پسر را در ارتباط با مادرشان بررسی کردند و به این نتیجه رسیدند که فقر، تبعیض، مشکلات خانوادگی و ناکامی‌ها در رفتار پرخاشگرانه فرزندان نسبت به والدین، به خصوص مادران نشان تأثیر دارد. خانواده‌هایی که سطح بالای فشارهای روحی را تجربه کرده بودند، رفتار پرخاشگرانه بیشتری از خود نشان دادند و در این میان، پرخاشگری پسران بیشتر از دختران بود. مجازات‌های خشونت آمیز والدین در شش ماه گذشته عاملی در جهت پرخاشگری و آسیب به مادران اعلام شده بود.

(زینت مطلق و همکاران ۱۳۹۲: ۳۱۹-۳۱۲) شیوع و عوامل مرتبط با پرخاشگری در بین نوجوانان شهر یاسوج را بررسی کردند و به این نتیجه رسیدند که مصرف مواد مخدر، مصرف مشروبات الکلی، رابطه جنسی پر خطر، مصرف مواد مخدر در دوستان و طلاق والدین دارای روابط آماری معنا دار با بروز پرخاشگری در نوجوانان بود.

(لهسایی زاده و مرادی ۱۳۸۹: ۱۸-۱) رابطه بین راهبرد های مقابله و رفتار پرخاشگرانه جوانان شهر اسلام آباد غرب را بررسی کردند و به این نتیجه رسیدند که افراد زمانی که از راهبرد احساسی در مواجهه با مشکلات استفاده می‌کنند، پرخاشگری بیشتری از خود در تهاجم، خشم و کینه توزی نشان می‌دهند. اما دو راهبرد دیگر (عقلانی و اجتنابی) برای این ابعاد معکوس می‌باشند، زیرا افرادی که راهبرد اجتنابی از خود نشان می‌دهند، دلیلی برای پرخاشگری نمی‌بینند، بلکه آنها از این رفتار به این خاطر کناره می‌گیرند که قدرت رویارویی با آن را ندارند در حالی که برای بعد عقلانیت افراد سعی دارند با موانع مقابله کنند. آن هم نه از طریق خشونت و پرخاشگری، بلکه با منطقی عقلانی و صحیح.

(وروناً و همکاران ۲۰۰۸: ۵۱۰-۴۹۳) اشکال مختلف خشونت را در میان دو گروه نوجوانان دبیرستانی و جوانان دانشگاهی بررسی کردند و به این نتیجه رسیدند که پرخاشگری فیزیکی و کلامی در بین دانشجویان کمتر است و آنها پرخاشگری خود را بیشتر به صورت بحث و جدل های غیر منطقی نشان می‌دهند، در حالی نوجوانان دبیرستانی پرخاشگری را به صورت فیزیکی و کلامی و در قالب دسته‌ها و گروه بندی نشان می‌دهند.

(مارتین استوری^۵ و همکاران ۲۰۰۹: ۲۵۶-۲۳۵) تجاوز در دوران کودکی را از عوامل مهم خشونت های خانگی و تبهکاری دوران بزرگسالی می‌دانند. کودکانی که در دوران کودکی مورد تجاوز قرار گرفته‌اند، از مهارت های ارتباطی کمتری برخوردارند و خواسته های خود را به صورت خشم و خشونت بیان می‌کنند.

(نیک افکار، ۱۳۹۵) علل پرخاشگری در دانش آموزان و رفتارهای پر خطر آنها را بررسی کرد و به این نتیجه رسید که خشونت و پرخاشگری بیشتر عامل بیرونی دارد و فقط در موارد خاص به علل درونی مربوط می‌شود. کودکان خودخواه و خودمحور مخصوصاً وقتی از موضوعی شرمنده می‌شوند بیشتر دچار پرخاشگری می‌شوند و با تند خویی از خودشان دفاع می‌کنند.

⁴. Verona

^۵. Martin-Storey

اهداف پژوهش

- هدف کلی پژوهش عبارت است از بررسی شیوع و عوامل مرتبط با پرخاشگری در بین نوجوانان و جوانان شهر اردل به منظور نیل به هدف کلی، اهداف خاص زیر مد نظر قرار گرفت:
- ۱- شناسایی رابطه بین جنسیت، سن و تعداد اعضای خانواده با پرخاشگری
 - ۲- شناسایی و بررسی عوامل موثر در پرخاشگری
 - ۳- شناسایی تنوع رفتار پرخاشگرانه بر اساس گونه‌های خشم و عصبیت، تهاجم و توهین و لجاجت و کینه توزی

فرضیه‌های تحقیق

- فرضیه اول: بین خشم با تهاجم و توهین رابطه معنی داری وجود دارد.
- فرضیه دوم: بین خشم با لجاجت و کینه رابطه معنی داری وجود دارد.
- فرضیه سوم: بین نظرات نمونه آماری در خصوص رفتار پرخاشگری بر اساس متغیر جنسیت تفاوت وجود دارد.
- فرضیه چهارم: بین نظرات نمونه آماری در خصوص رفتار پرخاشگری بر اساس متغیر سن تفاوت وجود دارد.
- فرضیه پنجم: بین نظرات نمونه آماری در خصوص رفتار پرخاشگری بر اساس متغیر تعداد فرزند تفاوت وجود دارد.

روش تحقیق

روش اجرای این تحقیق روش پیمایشی است که داده‌ها با استفاده از پرسشنامه و مصاحبه جمع آوری شده‌اند. تحقیق پیمایشی یک تحقیق اجتماعی کمی است و عبارت است از جمع آوری اطلاعات از طریق پرسشنامه‌های از پیش مشخص شده از افرادی که به عنوان نمونه از جامعه مورد مطالعه انتخاب شدند (بیابانگرد، ۱۳۸۴: ۳۹).

جامعه آماری و روش نمونه گیری

جامعه آماری این پژوهش کلیه نوجوانان و جوانان شهر اردل در سال ۱۳۹۹ بوده است. برای انتخاب نمونه حدود ۱۲۰ نفر از جوانان (۵۰ پسر و ۶۶ دختر) را که سن آنها (۱۴ تا ۴۲ سال) بود را به روش نمونه گیری احتمالی ساده انتخاب کردیم و پرسشنامه پرخاشگری (AGQ) را به صورت الکترونیک در اختیار آنها قرار دادیم. همچنین برای انجام مصاحبه نیز تعد ۳۰ نفر از جوانان را (۱۵ مرد و ۱۵ زن) به صورت تصادفی انتخاب کرده و با آنها مصاحبه صورت گرفت.

ابزار پژوهش

برای گردآوری اطلاعات از پرسشنامه (AGQ) و مصاحبه استفاده شد. پرسشنامه پرخاشگری (AGQ) مشتمل بر ۳۰ گویه است که ۱۴ گویه آن عامل خشم، ۸ گویه آن عامل تهاجم و ۸ گویه آن عامل کینه‌توزی و لجبازی را می‌سنجد، سوال ۱۱۸ ای

پرسش‌نامه دارای بار منفی است و باید برعکس نمره‌گذاری شود. آزمودنی باید به یکی از چهار گزینه هرگز، به ندرت، گاهی اوقات و همیشه پاسخ گفته، نمره کلی این پرسش‌نامه از صفر تا ۹۰ با جمع نمرات سؤال‌ها به دست می‌آید. هر چه نمره فرد در این آزمون بیشتر و بالاتر از میانگین ۴۲/۵ باشد میزان پرخاشگری او بیشتر است. خصوصیات روان‌سنجی این پرسش‌نامه از طریق تحلیل عوامل بدست آمده است (زاهدی فر ۱۳۷۹: ۱۰۳-۷۳). همچنین در مقیاس (AGQ) ضرایب آلفای کرونباخ (همسانی درونی) برای کل آزمودنی‌ها (۰/۸۷) بوده است. ضرایب همبستگی توسط زاهدی فر بین نمره خرده مقیاس (Pd) انحراف اجتماعی (یکی از خرده مقیاس‌های MMPI) و مقیاس (AGQ) برای کل آزمودنی‌ها ($N=105$)، ($r=0/58$)، ($p=0/001$) و ضریب همبستگی میان کل خصوصیت‌گناه باس و دورکی و مقیاس (AGQ) برای کل آزمودنی‌ها ($N=215$)، ($r=0/56$) و گزارش شده است (اللهیاری ۱۳۷۷: ۳۴۲-۳۱۶). در پایان، اطلاعات جمع‌آوری شده از پرسش‌نامه‌ها را وارد نرم افزار آماری SPSS نسخه ۱۸ شد و اطلاعات به دو صورت توصیفی و استنباطی با استفاده از آزمون‌های t ، پیرسون و تحلیل واریانس (F)، بررسی شدند.

یافته‌های پژوهش

داده‌ها با استفاده از بسته نرم‌افزار آماری برای علوم مورد تجزیه و تحلیل قرار گرفته‌اند (SPSS) و تحلیل داده‌ها به وسیله شاخص‌های آمار توصیفی و استنباطی صورت گرفته است.

الف: آمار توصیفی

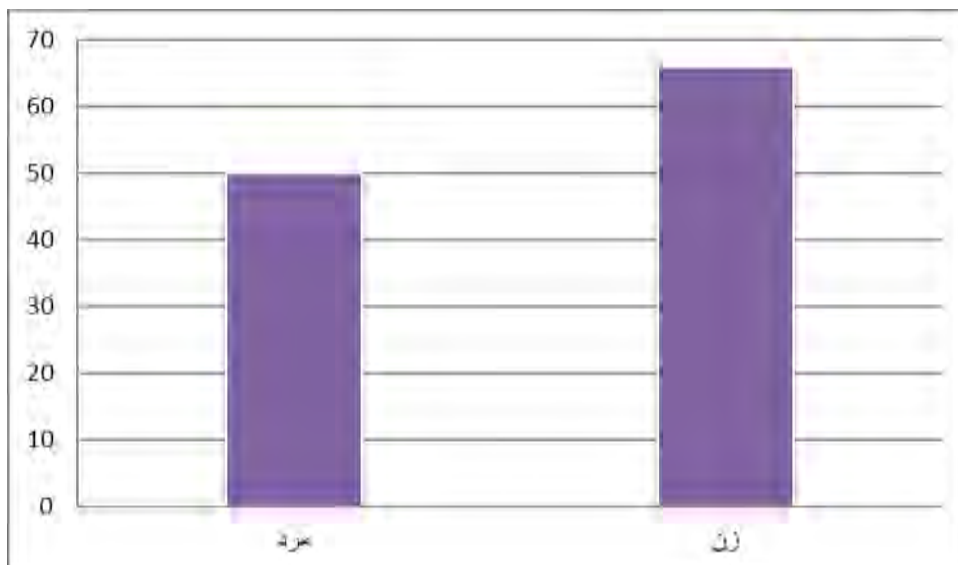
توصیف مشخصات جمعیت شناختی نمونه مورد مطالعه:

جنسیت نمونه مورد مطالعه:

جدول (۱) - توزیع فراوانی و درصد فراوانی نمونه آماری مورد مطالعه به تفکیک جنسیت

شاخص جنس	فراوانی	درصد فراوانی
مرد	۵۰	۴۲/۷
زن	۶۶	۵۶/۴
جمع	۱۱۷	۱۰۰

جدول (۱)، نشان می‌دهد که ۵۰ نفر (۴۲/۷) نمونه آماری مرد و ۶۶ نفر (۵۶/۴) آنان را زنان تشکیل داده‌اند.



نمودار (۱) - درصد فراوانی نمونه مورد مطالعه بر تفکیک جنس

سن نمونه مورد مطالعه:

میانگین و انحراف استاندارد نمونه آماری بر اساس سن در جدول ۲ ارائه شده است.

جدول (۲) - میانگین و انحراف استاندارد بر حسب سن

انحراف استاندارد	میانگین	آماره مولفه
۵/۱۱	۲۳/۰۵	سن

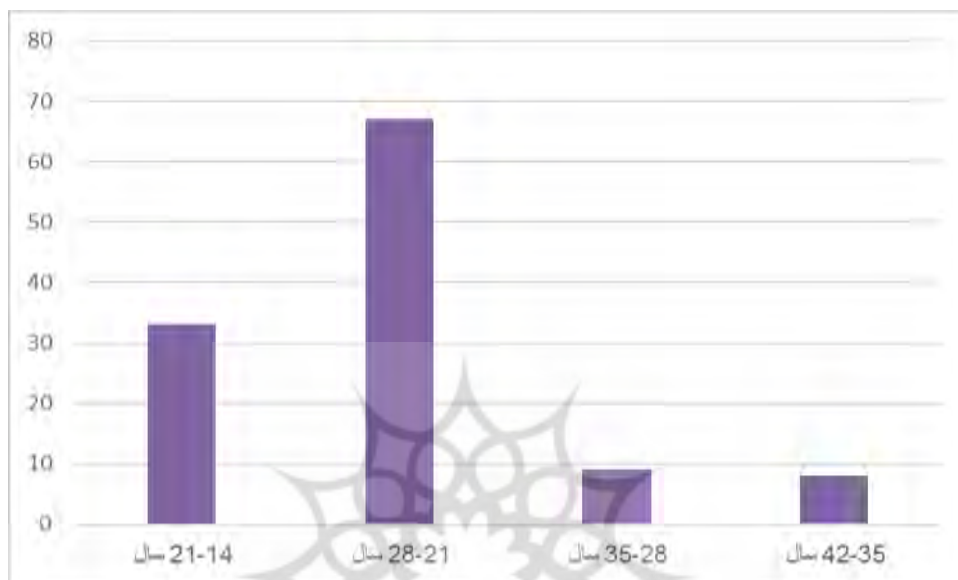
جدول (۲)، نشان می‌دهد که میانگین سن نمونه آماری برابر با ۲۳/۰۵ سال می‌باشد. در ادامه سن نمونه آماری طبقه بندی شد و نتیجه آن در جدول ۳ ارائه شده است.

جدول (۳) - توزیع فراوانی و درصد فراوانی نمونه آماری مورد مطالعه به تفکیک سن

درصد فراوانی	فراوانی	شاخص سن
۲۸/۲	۳۳	۱۴-۲۱ سال
۵۷/۳	۶۷	۲۱-۲۸ سال
۷/۷	۹	۲۸-۳۵ سال

۶/۸	۸	سال ۳۵-۴۲
۱۰۰	۱۱۷	جمع

بر اساس داده‌های جدول (۳)، ۳۳ نفر از نمونه آماری بین ۱۴ تا ۲۱ سال سن دارند، ۶۷ نفر بین ۲۱ تا ۲۸ سال، ۹ نفر بین ۲۸ تا ۳۵ سال و ۸ نفر بین ۳۵-۴۲ سال سن داشتند.



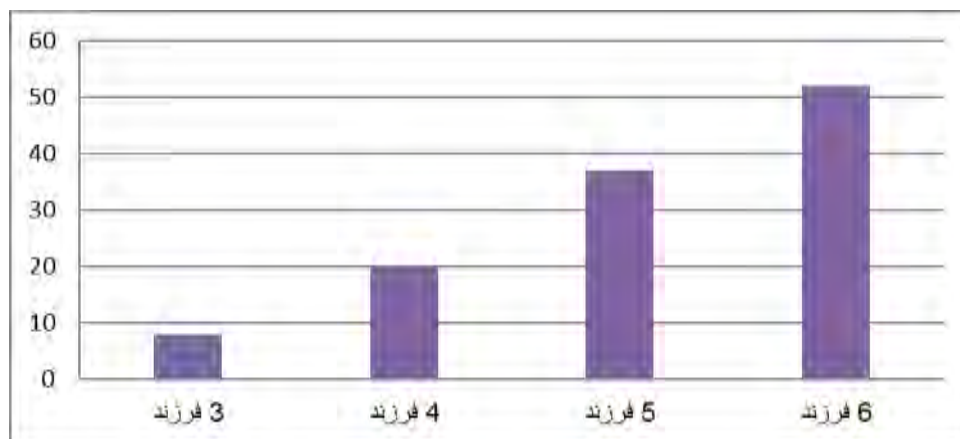
نمودار (۲) - درصد فراوانی نمونه مورد مطالعه به تفکیک سن

تعداد فرزند نمونه مورد مطالعه:

جدول (۴) - توزیع فراوانی و درصد فراوانی نمونه آماری به تفکیک تعداد فرزند

درصد فراوانی	فراوانی	شاخص سابقه خدمت
۶/۸	۸	۳ فرزند
۱۷/۱	۲۰	۴ فرزند
۳۱/۶	۳۷	۵ فرزند
۴۴/۴	۵۲	۶ فرزند
۱۰۰	۱۱۷	جمع

بر اساس داده‌های جدول (۴) بیشتر نمونه آماری، یعنی ۵۲ نفر ۶ فرزند دارند، ۸ نفر ۳ فرزند، ۲۰ نفر ۴ فرزند و ۳۷ نفر ۵ فرزند دارند.



نمودار(۳) - درصد فراوانی نمونه مورد مطالعه به تفکیک تعداد فرزند

ب: پیش فرض استفاده از آزمون‌های آماری پارامتریک:

آزمون‌هایی را که بر طبیعی بودن توزیع متغیر در جامعه استوار هستند، آزمون‌های پارامتریک گویند. برای استفاده از این روش‌ها پژوهشگر باید مفروضه‌هایی را رعایت کند. برخی از این مفروضه‌ها عبارتند از:

(۱) داده‌های مورد استفاده پیوسته و منظم باشد یا به عبارت دیگر، مقیاس اندازه‌گیری فاصله‌ای یا نسبی باشد. بر اساس این فرض، آزمون‌های پارامتریک به مقیاس فاصله‌ای یا نسبی محدود هستند.

(۲) متغیر مورد پژوهش در جامعه دارای توزیع طبیعی باشد (دلاور، ۱۳۹۲: ۴۸۲-۴۸۱). داده‌های مورد استفاده در این پژوهش به صورت پیوسته و منظم می‌باشد. به عبارت دیگر شرط مقیاس اندازه‌گیری لازم برقرار می‌باشد. از آنجا که یکی دیگر از شروط استفاده از آزمون‌های پارامتریک، نرمال بودن توزیع داده‌هاست؛ لذا برای بررسی این پیش فرض از آزمون کالموگروف-اسمیرونوف استفاده شده است. هدف از انجام این آزمون این است که مشخص شود آیا داده‌ها از وضعیت نرمال برخوردارند یا نه.

جدول (۵) - نتیجه آزمون کالموگروف - اسمیرونوف برای نرمال بودن توزیع داده‌ها

متغیر	تعداد نمونه	مقدار Z	سطح معناداری
خشم	۱۱۷	۰/۰۷	۰/۰۷
تهاجم و توهین	۱۱۷	۰/۰۹	۰/۰۵
لجاجت و کینه	۱۱۷	۰/۱۰	۰/۰۶

با توجه به نتایج آزمون کالموگروف-اسمیرونوف در جدول (۵) می‌توان اظهار نمود که متغیرهای خشم، تهاجم و توهین، لجاجت و کینه نرمال می‌باشند؛ زیرا سطح معناداری کلیه مقادیر Z در هریک از متغیرها بزرگتر از 0.05 می‌باشد ($p > 0.05$). بنابراین نتیجه گرفته می‌شود که از آزمون‌های پارامتری برای تحلیل فرضیه‌های تحقیق می‌توان استفاده کرد.

ج: آماری استنباطی

فرضیه اول: بین خشم با تهاجم و توهین رابطه معنی داری وجود دارد.

جدول (۶) - بررسی رابطه بین خشم و تهاجم با استفاده از آزمون همبستگی پیرسون

تهاجم و توهین	رابطه متغیرها	
	۰/۶۴	ضریب همبستگی پیرسون
۰/۰۰۰	سطح معناداری	
۱۱۷	تعداد	

* در سطح ۰/۰۵ معنادار است.

براساس نتایج به دست آمده از آزمون همبستگی پیرسون در جدول (۶)، بین خشم و تهاجم و توهین ($r=0/64$ و $p=0/000$) رابطه مثبت و معنادار وجود دارد ($p < 0/05$). بنابراین با ۹۵٪ اطمینان می‌توان گفت که به هر خشم بالاتر باشد، تهاجم و توهین در میان افراد افزایش می‌یابد و بالعکس.

فرضیه دوم: بین خشم با لجاجت و کینه رابطه معنی داری وجود دارد.

جدول (۷) - بررسی رابطه بین خشم و لجاجت با استفاده از آزمون همبستگی پیرسون

لجاجت	رابطه متغیرها	
	۰/۴۰	ضریب همبستگی پیرسون
۰/۰۰۰	سطح معناداری	
۱۱۷	تعداد	

* در سطح ۰/۰۵ معنادار است.

براساس نتایج به دست آمده از آزمون همبستگی پیرسون در جدول (۷)، بین خشم و لجاجت ($r=0/40$ و $p=0/000$) رابطه مثبت و معنادار وجود دارد ($p < 0/05$). بنابراین با ۹۵٪ اطمینان می‌توان گفت که به هر میزان خشم بالاتر باشد، لجاجت و کینه در میان افراد افزایش می‌یابد و بالعکس.

فرضیه سوم: بین نظرات نمونه آماری در خصوص رفتار پرخاشگری بر اساس متغیر جنسیت تفاوت وجود دارد.

جدول (۸) - نتایج آزمون t مقایسه نظرات نمونه آماری در خصوص رفتار پرخاشگری بر حسب جنسیت

شاخص	آماره	فراوانی	میانگین	انحراف استاندارد	درجه آزادی	آماره t	p
رفتار پرخاشگری	مرد	۴۸	۱/۲۹	۰/۵۱	۱۱۰	۱/۱۸	۰/۲۳
	زن	۶۴	۱/۱۸	۰/۴۳			

نتایج حاصل از جدول (۸) نشان می‌دهد که، t مشاهده شده در سطح ($P < 0/05$) تفاوت معنی‌داری بین نظرات نمونه آماری در خصوص رفتار پرخاشگری بر حسب جنسیت نشان نمی‌دهد.

فرضیه چهارم: بین نظرات نمونه آماری در خصوص رفتار پرخاشگری بر اساس متغیر سن تفاوت وجود دارد.

جدول (۹) - نتایج آزمون F مقایسه نظرات نمونه آماری در خصوص رفتار پرخاشگری بر حسب سن

شاخص	منبع	متغیر	مجموع مجذورات	درجه آزادی	میانگین مجذورات	F	ρ
رفتار پرخاشگری	سن	بین گروهی	۲/۹۰	۳	۰/۹۶	۴/۷۷	/۰۰۴
		درون گروهی	۲۲/۰۹	۱۰۹	۰/۲۰		
		کل	۲۴/۹۹	۱۱۲			

نتایج حاصل از جدول (۹) نشان می‌دهد، F مشاهده شده در سطح ($P < 0/05$) تفاوت معنی‌داری بین میانگین نظرات نمونه آماری در رفتار پرخاشگری بر حسب سن نشان می‌دهد.

فرضیه پنجم: بین نظرات نمونه آماری در خصوص رفتار پرخاشگری بر اساس متغیر تعداد فرزند تفاوت وجود دارد.

جدول (۱۰) - نتایج آزمون F مقایسه نظرات نمونه آماری در خصوص رفتار پرخاشگری بر حسب تعداد فرزند

شاخص	منبع	متغیر	مجموع مجذورات	درجه آزادی	میانگین مجذورات	F	ρ
رفتار پرخاشگری	تعداد فرزند	بین گروهی	۰/۴۰	۳	۰/۱۳	۰/۶۰	۰/۶۱
		درون گروهی	۲۴/۵۹	۱۰۹	۰/۲۲		
		کل	۲۴/۹۹	۱۱۲			

نتایج حاصل از جدول (۱۰) نشان می‌دهد، F مشاهده شده در سطح ($P < 0/05$) تفاوت معنی‌داری بین میانگین نظرات نمونه آماری در رفتار پرخاشگری بر حسب تعداد فرزند نشان نمی‌دهد.

جدول (۱۱) - نتایج مصاحبه در خصوص عوامل ایجاد رفتار پرخاشگری

مقوله جنسیت	مشاهده (رسانه، رفتار اطرافیان)	تشویق رفتار پرخاشگرانه	تنبیه والدین	خشونت علیه زنان	سرکوب کردن خواسته‌ها	محیط زندگی
مرد	۳	۰	۳	۰	۱۳	۷
زن	۱	۱	۰	۱	۴	۲
فراوانی	۴	۱	۳	۱	۱۷	۹

نتایج حاصل از جدول (۱۱) نشان می‌دهد، عوامل سرکوب کردن خواسته‌ها، محیط زندگی، مشاهده (رسانه، رفتار اطرافیان)، تنبیه والدین و... عوامل اصلی ایجاد پرخاشگری در بین نوجوانان و جوانان بوده است. البته به بیان مصاحبه شونده‌گان عوامل دیگری از جمله میدان ندادن به جوانان، تبعیضی که خانواده‌ها بین فرزندان خود قائل می‌شوند، مقایسه کردن، الگو برداری از والدین، مشکلات اقتصادی، بیکاری و عوامل فرهنگی نیز باعث ایجاد پرخاشگری شده است.

مصاحبه شونده ۱ اذعان داشت:

از عوامل پرخاشگری می‌توان به سرکوب شدن خواسته‌های فرد اشاره کرد وقتی خواسته‌های فرد سرکوب شود یعنی خواسته‌هایش برآورده نشود یا نادیده گرفته شود علاوه بر افکار منفی که خودش به خود القا می‌کند توانایی فکر کردن به بقیه اهداف و خواسته‌هایش را نیز از دست می‌دهد و به مرور زمان فرد لقب ناتوانی را به خود می‌دهد و خود را تحت فشار قرار می‌دهد که باعث می‌شود احساس پوچی و حقارت کند این فرد چون راه درست برطرف کردن نقاط ضعف خود را نمی‌داند و با فشاری که با افکار منفی به خود وارد می‌کند نمی‌تواند به درستی خواسته‌هایش را درک و برطرف کند و همین باعث رفتار پرخاشگرانه از جانب او می‌شود.

مصاحبه شونده ۵ اذعان داشت:

در بروز رفتار پرخاشگری محیط و جو زندگی هم تاثیر بسزایی دارد اگر فرد در محیطی باشد که اکثر افراد اهل دزدی دعوا و اینگونه رفتارها باشند احتمال زیادی وجود دارد که این فرد نیز رفتارهای پرخاشگرانه از خود نشان دهد این مورد همان مشاهده و تقلید پرخاشگری است.

مصاحبه شونده ۷ اذعان داشت:

از دیگر عواملی که باعث بروز رفتار پرخاشگرانه می‌شود مشکلات اقتصادی و بیکاری است وقتی جوان به مدت طولانی بیکار باشد احساس بی‌پروایی می‌کند و افکار منفی زیادی به خود تلقین می‌کند و همچنین دچار یک نوع بی‌حوصلگی و افسردگی می‌شود، که فرد رفتار پرخاشگرانه از خود نشان می‌دهد.

مصاحبه شونده ۱۰ اذعان داشت:

خشونت علیه زنان کیفیت و سلامت زندگی آنها و فرزندانشان و توانایی و استقلال و مولد بودن زندگی زنان را به شدت تهدید می‌کند زنان فاقد سلامت روان کودکشان را به طور منفی درج میکنند که این موضوع بر نحوه برخورد آنها با کودکشان و شیوه رفتار کردن کودکان تاثیر دارد از پیامدهای حاصل از مواجهه کودک با خشونت‌های خانگی سبب می‌شود تا از کودکان خانواده‌های درگیر خشونت با عنوان قربانیان خاموش نامبرده شود مادرانی که به هر دلیل مورد خشونت قرار می‌گیرند ممکن است نتوانند به درستی با فرزندانشان برخورد کنند و فرزندان به درستی تربیت نشوند اگر فرزندان بیشتر اوقات با خشم مادر روبرو شوند به شدت رفتار پرخاشگرانه از خود نشان می‌دهند

بحث و نتیجه گیری

مفهوم رفتار پرخاشگرانه در طول زندگی بسیار پیچیده است. قرار گرفتن در معرض خشونت، قرار گرفتن در معرض رسانه‌ها و رفتار اطرافیان، مصرف مواد مخدر و غیره ممکن است به عنوان یک عامل خطر برای پرخاشگری باشد و افراد را مستعد رفتار پرخاشگرانه کند. با این حال، موقعیت‌های خاص ممکن است آن رفتارهای پرخاشگرانه را بیرون بکشند و بروز پیدا کنند.

یافته‌ها نشان داد که عامل اصلی ایجاد پرخاشگری در بین نوجوانان و جوانان مربوط به سرکوب کردن خواسته‌ها، محیط زندگی، تنبیه والدین و مشاهده پرخاشگری (رسانه یا رفتار اطرافیان) بوده است. نتایج نشان داد که بین خشم و تهاجم و توهین ($p=0/000$ و $r=0/64$) رابطه مثبت و معنادار وجود دارد ($p < 0/05$). بنابراین با ۹۵٪ اطمینان می‌توان گفت که هر چه خشم بالاتر باشد، تهاجم و توهین در میان افراد افزایش می‌یابد و بالعکس همچنین بین خشم و لجاجت رابطه مثبت و معنادار وجود دارد بنابراین با اطمینان می‌توان گفت که به هر میزان خشم بالاتر باشد، لجاجت و کینه در میان افراد افزایش می‌یابد و بالعکس. بین نظرات نمونه آماری در خصوص رفتار پرخاشگری بر حسب سن و تعداد فرزندان تفاوت معنادار وجود ندارد اما بین نظرات نمونه آماری در خصوص رفتار پرخاشگری بر حسب جنسیت تفاوت معنادار وجود دارد. این نتایج با نتایج تحقیقات بشیری خطیبی و فخرائی (۱۳۹۲)، سادوک (۲۰۰۳)، لهستانی زاده و مرادی (۱۳۸۹) همخوانی دارد. هونگ لیو و سایر همکاران (۲۰۱۳) معتقدند در نوجوانی، رفتار پرخاشگرانه ممکن است ناشی از افزایش فشار همسالان باشد یا ممکن است ابزاری برای مقاومت در برابر اقتدار باشد. در بزرگسالی، افزایش مسئولیت (مراقبت از خانواده یا کسب درآمد)، ممکن است اهداف رفتارهای پرخاشگرانه مانند خشونت خانگی را به همراه داشته باشد. پیشنهاد می‌شود، با توجه به این که یکی از اصلی ترین عوامل پرخاشگری مربوط به سرکوب کردن خواسته‌ها می‌باشد، خانواده‌ها و سایر اماکن و ادارات به خواسته‌ها و نظرات جوانان توجه بیشتری کنند و به آنها حق انتخاب بیشتری بدهند و به آنها اعتماد بیشتری شود. همچنین با توجه به این که یکی از عوامل مهم ایجاد رفتار پرخاشگری بیکاری بوده، انتظار می‌رود فرصت شغلی بیشتری برای جوانان ایجاد شود تا زمان بیکاری جوانان کاهش یابد و در نتیجه رفتار پرخاشگری در بین آنها کاهش یابد.

منابع

۱. اشرفی، مهناز و منجری، فرزانه (۱۳۹۲). اثربخشی آموزش مهارت‌های ارتباطی بر میزان پرخاشگری دانش آموزان دختر دوره متوسطه، پژوهش‌های علوم شناختی و رفتاری، سال سوم، شماره اول، ص ۹۸-۸۱
۲. اللهیاری، عباس‌علی (۱۳۷۶). تعیین پرخاشگری نوجوانان بر حسب مؤلفه‌های شخصیت و تأثیر شیوه درمانگری تنیدگی‌زدایی بر پرخاشگری، مجله روانشناسی، دوره دوم، شماره ۸، ص ۳۴۲-۳۱۶
۳. بیابانگرد، اسماعیل (۱۳۸۴). روش‌های تحقیق در روانشناسی و علوم تربیتی، چاپ اول، تهران: نشر روان
۴. بشیری خطیبی، بهنام و فخرائی، سیروس (۱۳۹۲). بررسی علل اجتماعی و فرهنگی موثر بر پرخاشگری در میان خانواده‌های تبریز، جامعه‌شناسی کاربردی، سال بیست و چهارم، شماره دوم، ص ۲۳۳-۲۲۱
۵. دلاور، علی (۱۳۹۲). احتمالات و آمار کاربردی در روان‌شناسی و علوم تربیتی، تهران: انتشارات رشد
۶. زاهدی فر، شهین، نجاریان، بهمن و شکرکن، حسین (۱۳۷۹). ساخت و اعتبار یابی مقیاسی برای سنجش پرخاشگری، مجله علوم تربیتی و روانشناسی دانشگاه شهید چمران اهواز، دوره سوم، سال هفتم، ص ۱۰۳-۷۳
۷. زینت مطلق، فاضل؛ احمدی جویباری، تورج، جلیلیان، فرزاد، میرزایی علویجه، مهدی، آقائی، عباس و کریم زاده شیرازی، کامبیز (۱۳۹۲). بررسی شیوع عوامل مرتبط با پرخاشگری در بین نوجوانان شهر یاسوج، مجله تحقیقات نظام سلامت، سال نهم، شماره سوم، ص ۳۱۹-۳۱۲
۸. عبدالخالقی، معصومه؛ دواچی، اقدس، صحبایی، فائزه و محمودی، محمد (۱۳۸۴). بررسی ارتباط بازیابی ویدئویی رایانه‌ای با پرخاشگری در دانش آموزان پسر مقطع راهنمایی تهران سال ۱۳۸۲، فصلنامه علوم پزشکی دانشگاه آزاد اسلامی، دوره ۱۵، شماره ۳، ص ۱۴۵-۱۴۱
۹. کریمی، یوسف (۱۳۸۹). روانشناسی اجتماعی. چاپ اول، تهران: دانشگاه پیام نور

۱۰. لهسایی زاده، عبدالعلی و مرادی، گلمراد (۱۳۸۹). بررسی رابطه بین راهبرد های مقابله و رفتار پرخاشگرانه جوانان: مطالعه موردی شهر اسلام آباد غرب، جامعه شناسی کاربردی، سال بیست و یکم، شماره دوم، ص ۱۸-۱
۱۱. نیک افکار، محبوبه (۱۳۹۵). بررسی علل پرخاشگری در دانش آموزان و رفتارهای پرخطر، چهارمین کنفرانس ملی توسعه پایدار در علوم تربیتی و روانشناسی، مطالعات اجتماعی و فرهنگی، تهران
۱۲. هدایتی، مهرنوش (۱۳۹۰). فلسفه برای کودکان و کنترل پرخاشگری، نشریه تفکر و کودک، شماره اول، دوره دوم، ص ۱۰۹-۱۳۴

۱۳. Jianghong Liu, Gary Lewis and Lois Evans. *J Psychiatr Ment Health Nurs*. 2013 March; 00(2): 666-888

14. *Childhood Aggression in a Cross-Cultural Context: Challenges and Guidelines, Psychology & Developing Societies*, 21(2): 235-256.

15. *factor models for adolescent verbal and physical aggression toward mothers, International Journal of Behavioral Development*, 28(6): 528-537.

16. *Philadelphia, PA: Lippincott William and wilkins;2003*

17. *Use of Different Forms of Aggression in Late Adolescence and Emerging Adulthood, Assessment*, 15(4): 493-510.