

تحلیل تأثیر توسعه‌یافتگی بر امنیت مناطق مرزی استان آذربایجان غربی

علی اکبر تقیلو^۱، ناصر سلطانی^۲

تاریخ دریافت: ۱۳۹۹/۰۶/۰۳

تاریخ پذیرش: ۱۳۹۹/۱۰/۲۲

از صفحه ۱۴۷ تا ۱۸۲

پژوهشنامه جغرافیای انتظامی

سال نهم، شماره سی و سوم، بهار ۱۴۰۰

چکیده

مرزهای سیاسی طولانی، هم‌جواری با واحدهای متعدد سیاسی مستقل و نزدیکی به کانون‌های فرصت و تنش بین‌المللی از مشخصه‌های بارز مرزهای استان آذربایجان غربی است که دو مؤلفه توسعه و امنیت، متأثر از چنین موقعیت و فضا هستند. بروز نابسامانی در فضای امنیتی، اقتصادی و اجتماعی مرزهای استان آذربایجان غربی با (۹۶۷) کیلومتر طول مرزی از جمله قاچاق، ناامنی‌های ناشی از فعالیت جریان‌های قومی و تردهای غیرمجاز، دولت و نهادهای نظامی و انتظامی را وادار به اتخاذ تدابیر کنترلی همانند اجرای طرح انسداد مرزی در مرزهای این استان از سال (۱۳۸۶) می‌کند؛ هرچند به‌واسطه عدم همراهی و همگامی برنامه‌های توسعه‌ای در جوامع مرزی، تحقق تمام اهداف پیش‌بینی‌شده در طرح انسداد مرزی را مشکل کرده است. هدف پژوهش حاضر، بررسی و تحلیل رابطه توسعه‌یافتگی مناطق و جوامع مرزی استان آذربایجان غربی با پایداری امنیت و روش آن توصیفی و تحلیلی است. مؤلفه‌ها و شاخص‌های توسعه از گستردگی بالایی برخوردار هستند؛ اما به دلیل محدودیت در دسترسی به داده‌های رسمی و کمی، صرفاً روی شاخص‌های فیزیکی، اجتماعی و فضایی دارای داده رسمی بسنده شد. جامعه آماری پژوهش شامل ساکنان (۲۱۳۵) روستای واقع در (۹) شهرستان مرزی استان آذربایجان غربی و روش نمونه‌گیری شامل روش طبقه‌بندی‌شده و نمونه‌گیری تصادفی است. سکونتگاه‌های (۴) شهرستان مرزی چالدران، ارومیه، پیرانشهر و سردشت به‌واسطه هم‌جواری با دو کانون سیاسی ترکیه و عراق به‌عنوان نمونه تعیین شدند که این (۴) شهرستان مرزی دارای (۱۲۵۹) سکونتگاه روستایی بودند. (۹۶۳) روستا از مجموع (۱۲۵۹) نقطه روستایی، (۴) شهرستان مرزی چالدران، ارومیه، پیرانشهر و سردشت به‌عنوان نمونه نهایی انتخاب شدند. داده‌های اصلی پژوهش از آمارنامه‌های مربوط به سرشماری عمومی نفوس و مسکن دوره (۱۳۸۵-۱۳۹۰) و (۱۳۹۰-۱۳۹۵)، سرشماری کشاورزی (۱۳۹۳)، سالنامه آماری (۱۳۹۵) استان، نتایج تفصیلی خدمات روستایی (۱۳۹۰) به‌دست آمده است و همچنین داده‌های مربوط به شاخص‌های امنیت، از سپاه، نیروی انتظامی و مرزبانی اخذ شده است. بررسی مقدار F در سطح اطمینان (۹۵) درصد بر روی ابعاد فضایی، فیزیکی و اجتماعی نشان می‌دهد که تفاوت معناداری به لحاظ سطح توسعه در داخل جامعه آماری وجود دارد؛ بنابراین با بررسی میزان ضریب بتا، نمی‌توان صرفاً با اتکا به ابعاد فضایی، فیزیکی و اجتماعی به امنیت دست‌یافت. به عبارتی، در جامعه مورد مطالعه، اقدامات توسعه‌ای، تأثیر چندانی در تحقق امنیت پایدار و بلندمدت این مناطق نداشته است. باز کردن فضا و شرایط بیشتر برای مشارکت مستقیم جوامع مرزی و کشورهای هم‌جوار در کنار اقدامات توسعه‌ای دولت، بر اشتراک منافع بازیگران ذینفع خواهد افزود و این بازیگران (دولت، جوامع مرزی و کشورهای هم‌جوار) برای حفظ منافع خود، از هرگونه عامل ناقض و مخل امنیت دوری خواهند جست.

کلیدواژه‌ها: امنیت، توسعه، مناطق مرزی، آذربایجان غربی.

۱ - دانشیار جغرافیا و برنامه‌ریزی روستایی، دانشکده ادبیات و علوم انسانی، گروه جغرافیا، دانشگاه ارومیه، ارومیه، ایران.

۲ - استادیار جغرافیا سیاسی، دانشکده ادبیات و علوم انسانی، گروه جغرافیا، دانشگاه ارومیه، ارومیه، ایران، (نویسنده مسئول)، n.soltani@urmia.ac.ir

بیان مسئله

تغییر در کارکرد مرزهای سیاسی با گذر زمان، امری بدیهی است (بدری و همکاران، ۱۳۹۶، ص ۴۳؛ ویسی و حافظ‌نیا، ۱۳۹۰، ص ۴۲؛ محمدپور و همکاران، ۱۳۸۵، ص ۱۴۷). با نگاهی به سیر زمانی تکامل کارکردی مرزهای سیاسی، متوجه تغییرات اساسی از دیدگاه دفاعی و امنیتی محض به دیدگاه تعاملی و توسعه‌ای به مرزهای سیاسی هستیم. بسیاری از کارشناسان بر این باورند که حضور نظامی در مرزها و تشدید آن نمی‌تواند عملاً به امنیت و آرامش در مرزها منجر شود؛ چنانکه اولسون و ویلسون (۲۰۱۳) نشان داده‌اند، گشت‌زنی و حضور نظامی در مرزهای ایالات متحد در دوره ریاست جمهوری اوپاما، نسبت به دو دهه پیش از آن، پنج برابر شده است؛ اما وضعیت امنیت مرزها در این کشور اصولاً بهبود نیافته است (اولسون و ویلسون^۱، ۲۰۱۳). شواهد و تجربیات کشورهای مختلف حاکی از آن است که با گذشت زمان، مرزهای ملی بخش عظیمی از کارکردشان را به‌عنوان مانع از دست‌داده‌اند و تعاملات و همکاری‌های میان‌مرزی به‌طور روزافزونی از اهمیت بیشتری برخوردار شده‌اند (کلادیو^۲ و همکاران، ۲۰۱۲، ص ۴۹). تغییرات شگرف و بنیادین در عناصر فضایی و جریان‌های متناظر با آن در ابعادی چون جریان کالا و سرمایه، مهاجرت، جریان‌های فرهنگی و هویتی (برینت و جیلی^۳، ۲۰۰۵، ص ۶۴۱)، عملاً مرزهای سیاسی را از خطوط برخورد و تضاد به مناطق ارتباط و تعامل تبدیل کرده است (بلاتر^۴، ۲۰۰۴، ص ۵۳۲)؛ بنابراین، یکی از مهم‌ترین اهداف دولت‌ها در مناطق مرزی، توسعه است که نوع رابطه آن با امنیت دیگر قابل تعریف بر مبنای حاصل جمع صفر نیست. در واقع، در زمانه کنونی امنیت صرفاً به داشتن بنیه دفاعی قوی و نفوذ ژئوپلیتیکی گسترده تأمین و حفظ نمی‌شود و یا ارتقا پیدا نمی‌کند، بلکه مستلزم توسعه همه‌جانبه ابعاد مختلف قدرت است (شاپوری و همکاران، ۱۳۹۶، ص ۸).

اما توسعه و امنیت، روابط متقابلی دارند (ریگان^۵ و همکاران، ۲۰۰۹). بدون توسعه، امنیت معنای عینی نمی‌یابد. روی دیگر قضیه این است که بدون امنیت نیز توسعه

1- Olson and Wilson

2- Kladio

3- Brunet-jailly

4- Blatter

5- Ragan

امکان‌پذیر نیست (ساپیرو^۱، ۲۰۱۷، ص ۱۰)؛ زیرا تثبیت و انباشت سرمایه از نوع انسانی و مادی در فضاهای امن تمرکز می‌یابند. با نگاهی به تجربیات کشورها و دیدگاه‌های نظری، تغییر در رویکرد مدیریت مناطق مرزی از رویکرد نظامی-امنیتی به رویکرد اجتماعی-اقتصادی و راهبردهای توسعه‌ای مناطق مرزی عیان است.

در شرایط طبیعی و در فضای عادلانه توسعه امکانات، خدمات و کالاهای کمیاب در مناطق مرزی، مشکل و مسئله‌ای ایجاد نمی‌شود (یو^۲ و همکاران، ۲۰۱۸)؛ در غیر این صورت، مرزنشین‌ها برای آنکه بتوانند در فضای عقب‌مانده نیازهای خود و خانواده خود را پاسخ دهند، فضا را در ناامنی قرار می‌دهند؛ یعنی فضای مرزی ناامن، امنیتی برای برآوردن نیازهای اقتصادی، اجتماعی و سیاسی شده است. ساکنان مناطق مرزی به دلیل ضعف زیرساخت‌های ارتباطی از جنبه فیزیکی و غیرفیزیکی نمی‌توانند با مناطق درونی کشور با شهروندان داخل سرزمین و منطقه مرزی ارتباط مطلوب برقرار کنند (مک نایت^۳ و همکاران، ۲۰۱۶). ضعف ارتباطات باعث می‌شود که مردم نیازهای اجتماعی (ارتباطی و همبستگی) را از طریق ارتباط با گروه‌های اجتماعی آن‌سوی مرزها برآورده کنند که خود ناایمنی اجتماعی همانند تضعیف اعتماد، مشارکت و همکاری، مهاجرت (چاپل و مونترو^۴، ۲۰۱۶، ص ۱۵)، عداوت با ساختار سیاسی جامعه، عدم پایبندی به قوانین، تعلق خاطر به سرزمین و حاکمیت را در جامعه مرزی ایجاد می‌کند.

از جنبه اقتصادی نیز ضعف و عدم توسعه زیرساخت‌های شغلی و درآمدی در بخش‌های مختلف تولید و توزیع اقتصاد صنعتی، کشاورزی و خدمات در روستاها (فان و ژانگ^۵، ۲۰۰۴، ص ۲۰۱) و شهرهای مناطق مرزی، ناامنی اقتصادی را ایجاد کرده است (کین^۶، ۱۹۹۰، ص ۲۹۹). این ناامنی خود را در ناپایداری شغل و درآمد نشان داده و باعث گسترش شکل عینی ناامنی اقتصادی یعنی «قاچاق کالا» شده است. در حقیقت قاچاق کالا پاسخ و عکس‌العمل مردم در برابر ناپایداری و ناامنی اقتصادی ناشی از ضعف فرصت‌های اقتصادی مناطق مرزی است. در مجموع ضعف زیرساخت‌های اقتصادی (شغل و

1- Sapiro

2- You

3- McKnight

4- Chapple & Montero

5- Fan & Zhang

6- Keane

درآمد، ارتباطات و خدمات) (لوچوک و اوستینوویچیوس^۱، ۲۰۱۵)، اجتماعی (خدمات آموزشی-بهداشتی، مشارکت، اعتماد و شبکه‌های اجتماعی و نهادها) و فرهنگی، نیازهای جامعه روستایی و شهری در مرزها را برآورد نساخته است و موجب تحرکات سیاسی با همکاری گروه‌های معاند همانند پژاک در منطقه شده و ناامنی سیاسی را شکل داده است.

این در حالی است که در جوامع توسعه‌یافته، مناطق مرزی و پیرامونی با اقتصادی ضعیف و توسعه‌نیافته تعریف نمی‌شوند؛ بلکه آن‌ها مکان‌هایی هستند که از نظر کارکردی پویا و با تراکم بالایی از مراکز خرید و تسهیلات تولید صنعتی برای مردم محلی، فرصت‌های شغلی ایجاد کرده‌اند. به‌علاوه مناطق مرزی دارای میزان بالایی از وابستگی منطقه‌ای با مناطق داخل کشور و همچنین با مناطق مجاور در کشور هم‌جوار هستند (واستل-والتر^۲، ۲۰۰۹، ص ۳۳۶). در این رابطه می‌توان به مثال‌های متعددی از مرز میان قلب سرزمین چین با هنگ‌کنگ و ماکائو، مرز آمریکا با مکزیک و کانادا، مرز اسلواکی با اتریش در ناحیه براتیسلاوا و مرز آلمان و لهستان اشاره کرد.

در ایران، کنترل و مدیریت دو مقوله مهم توسعه سکونتگاه‌ها و جوامع انسانی واقع در محدوده‌های مرزی از یک‌سو و تأمین و ایجاد شرایط امنیتی پایدار از سوی دیگر، از دغدغه‌ها و برنامه‌های سیستم اداری-سیاسی کشور در مرزهای کشور بوده است. استقرار (۱۶) استان از مجموع (۳۱) استان کشور در مرزهای آبی و خشکی ایران، ضرورت توجه به چنین موقعیت فضایی را ایجاب می‌کند. استان آذربایجان غربی نیز به‌عنوان یکی از استان‌های مهم مرزی با جایگاه و شرایط خاص مرزی به‌واسطه طول مرز، تعدد کشورهای هم‌جوار و نزدیکی به آسیای قفقاز و اروپا، از شرایط مطلوب توسعه‌ای در مناطق و فضاهای مرزی خود برخوردار نیست (خرازیان و همکاران، ۱۳۹۷). بروز نابسامانی در فضای امنیتی، اقتصادی و اجتماعی مرزهای استان آذربایجان غربی با (۹۶۷) کیلومتر طول مرزی (۱۴۹) کیلومتر با جمهوری نخجوان آذربایجان، ۵۶۶ کیلومتر با ترکیه و ۲۵۲ کیلومتر با عراق) از جمله فاجاق، ناامنی‌های ناشی از فعالیت جریان‌های قومی و تردهای غیرمجاز، دولت و نهادهای نظامی و انتظامی را وادار به اتخاذ تدابیر کنترلی همانند اجرای طرح انسداد مرزی در مرزهای این استان از سال (۱۳۸۶)

1- Lewczuk & Ustinovichius

2- Wastl-Walter

می‌کند؛ هرچند به‌واسطه عدم همراهی و همگامی برنامه‌های توسعه‌ای در جوامع مرزی، تحقق تمام اهداف پیش‌بینی‌شده در طرح انسداد مرزی را مشکل کرده است (سلطانی، ۱۳۹۲). تجربه اجرای برنامه‌های کنترلی از جمله انسداد مرزی و محوریت برنامه‌های توسعه‌ای غیرپایدار چون بازارچه‌های مرزی، باعث ابهام در چشم‌انداز توسعه و امنیت مرزهای استان آذربایجان غربی شده است. در بسیاری از مطالعات مطرح در روابط بین امنیت و توسعه در فضاهای مرزی بر تأثیر مثبت و اثرگذار بهبود شرایط توسعه‌ای بر امنیت تأکید شده است (سلطانی، ۱۳۹۲؛ بیات و همکاران، ۱۳۹۵؛ پرنیان و همکاران، ۱۳۹۶؛ مختاری‌هشی و همکاران، ۱۳۹۳)؛ اما به نظر می‌رسد با این سطح نازل در شاخص‌های توسعه این مناطق و تفاوت‌های معنادار مناطق مرزی و پیرامونی با داخلی (بیات و همکاران، ۱۳۹۵ و بهرامی و خوش‌منش، ۱۳۹۵ و حیدری‌فر و رضایی، ۱۳۹۳)، تحقق امنیت پایدار در حاله‌ای از ابهام فروماند. یافته‌های پژوهشی نویسندگان در بررسی پیامدهای طرح انسداد مرزی استان آذربایجان غربی حاکی از آن است که توسعه اجتماعی-اقتصادی، مکمل و مقاوم فضای امنیتی مناطق و سکونتگاه‌های مرزی استان است؛ اما نویسندگان بر این باورند که گفتمان‌های مختلف توسعه، دستاوردهای متفاوتی را ایجاد می‌کنند. سیاست‌های توسعه‌ای حاکم بر مرزها، دارای رویکردهای دولتی و حاکمیتی بوده و مرزنشینان به‌عنوان بازیگران منتفع، از شرایط انفعالی و غیرمشارکتی در تصمیم‌گیری‌ها و سیاست‌گذاری‌های توسعه‌ای برخوردارند. بر این اساس، پژوهش حاضر با فرض پذیرش وجود تدابیر توسعه‌ای (یا محوریت دولت)، به دنبال بررسی نتایج آن در پایداری امنیت در این مناطق است. بر این اساس، پژوهش حاضر به دنبال بررسی و پاسخ به این پرسش‌ها است:

- بین شاخص‌های توسعه‌یافتگی جوامع انسانی مناطق مرزی با پایداری امنیت رابطه وجود دارد؟

- کدام‌یک از مؤلفه‌های شاخص‌های توسعه‌یافتگی بر امنیت پایدار سکونتگاه‌های مرزی تأثیر زیادی دارد؟

پیشینه پژوهش

یو و همکارانش (۲۰۱۸) در پژوهشی برای سکونتگاه‌های مرزی کشور چین با عنوان «خصوصیات و راهبردهای مقابله با مهاجرت جمعیت از شهرهای مرزی چین» نتیجه‌گیری کردند که سرمایه انسانی، شرایط اقتصادی، ثبات خانوادگی، امنیت اجتماعی و فرهنگی، همگی بر مقاصد اسکان جمعیت در شهرهای مرزی تأثیر می‌گذارند؛ بنابراین دولت‌های محلی باید بر توسعه اقتصادی-اجتماعی محلی تأکید کرده و امنیت اجتماعی و شرایط زندگی مطلوب‌تری را برای ساکنین این مناطق پدیدآورند.

لوزوک و آستینوویچز^۱ (۲۰۱۵) در پژوهشی برای کشور لهستان با عنوان «مفهوم توسعه چندمنظوره مناطق مرزی»، دستیابی به توسعه پایدار را منوط به دستیابی به توسعه اقتصادی، زیست‌محیطی و اجتماعی می‌دانند. مهم‌ترین ایده محققان برای برقراری اقتصاد پایدار در مناطق مرزی لهستان، توسعه صنایع، فراوری و ایجاد ارزش‌افزوده بیشتر از مواد خام، گردشگری و کسب‌وکارهای تجاری و بازرگانی است.

پلیوم و هافمن^۲ (۲۰۱۵) در پژوهشی با عنوان «مدیریت یکپارچه مناطق مرزی و توسعه»، افزایش درآمد سرانه ساکنان مناطق مرزی، برقراری امنیت، موفقیت در اجرای قوانین، افزایش توجه به حقوق بشر و تسهیل تجارت را از مهم‌ترین عوامل تأثیرگذار بر توسعه مناطق مرزی و برقراری امنیت در این مناطق قلمداد می‌کنند.

مختاری‌هشی و همکاران (۱۳۹۶) در بررسی و تدوین راهبردهای آمایش مناطق مرزی شرق کشور به این نتیجه رسیدند که راهبردهای مناسب برای آمایش مناطق مرزی شرق کشور از نوع تدافعی بوده و بر اساس اولویت‌بندی انجام‌شده، راهبردهای تدوین برنامه جامع، توسعه همه‌جانبه استان‌های شرق کشور (به‌خصوص مناطق مرزی)، توسعه و تقویت زیرساخت‌های کالبدی و فیزیکی به‌منظور افزایش پیوندهای کانون‌های پرجمعیت مناطق شرقی با همدیگر و کانون‌های داخل کشور از اولویت بالایی برخوردارند.

1- Lewczuk and Ustinovichius

2- Pluim, M., & Hofmann

آفتاب و هوشمند (۱۳۹۷) در بررسی راهبردهای دفاعی-امنیتی مناطق مرزی استان آذربایجان غربی با تدوین (۹) سناریو با ترکیب‌های متفاوت از سه وضعیت مطلوب، ایستا و بحرانی به این نتیجه رسیدند که احتمال رخداد رویدادهای منفی (بحرانی) و مثبت (مطلوب) بیشتر از رویدادهای ایستا (ادامه وضعیت کنونی) در مناطق مرزی استان وجود دارد.

پرنیان و همکاران (۱۳۹۶) در بررسی راهبردهای توسعه مناطق مرزی در ناحیه مطالعاتی ارومیه-سلماس به این نتیجه رسیدند که مناطق مرزی مورد مطالعه، از لحاظ توسعه و سطح برخورداری، در وضعیت محروم قرار دارند؛ بنابراین ناحیه مورد مطالعه با داشتن توانمندی‌های متعدد از قبیل وجود اقلیم مساعد، زمینه مناسب برای توسعه کشاورزی، صنعت گردشگری و همسو کردن این توانمندی‌ها با موقعیت مرزی ناحیه می‌تواند در راستای کاهش تهدیدات و پوشش نقاط ضعف گام بردارد.

نتایج حاصل از پژوهش تابعی و همکاران (۱۳۹۶) در ارتباط با نقش بازارچه مرزی سرو در توسعه اقتصادی-اجتماعی نواحی پیرامون، نشان داد که ایجاد بازارچه مرزی در منطقه سرو ارومیه نقطه عطفی در ایجاد اشتغال، تثبیت جمعیت مرزنشین، افزایش صادرات محصولات منطقه، افزایش درآمد و سطح زندگی و توسعه پایدار و همکاری متقابل منطقه‌ای را افزایش می‌دهد که نمونه بارز همکاری متقابل بین دو کشور ایران و ترکیه است.

موسوی (۱۳۹۲) در بررسی نقش بازارچه مشترک مرزی تمرچین پیرانشهر در توسعه و رفاه مناطق مرزنشین نشان داد که فعالیت و استقرار بازارچه در منطقه توانسته است در بسیاری از متغیرهای رفاهی از قبیل ایجاد اشتغال، تحرک شغلی مرزنشینان، افزایش درآمد، تأمین مایحتاج نیازهای ساکنان مرزنشین، تغذیه، بهداشت، مسکن و محیط‌زیست، بهبود نسبی ایجاد کنند. همچنین استقرار بازارچه از اقتصاد غیررسمی در این منطقه تا حد زیادی کاسته است، اما نتوانسته از خیل عظیم مهاجران روستایی به‌ویژه جوانان به شهر بکاهد. به‌علاوه، اینکه بازارچه تمرچین توانسته است امنیت نسبی از لحاظ اقتصادی در منطقه ایجاد کند.

مبانی نظری

مرزها فقط «خطوط قابل مشاهده» در فضا یا روی نقشه‌های جغرافیایی نیستند؛ برعکس، آن‌ها ساختارهای پیچیده اجتماعی هستند، با معانی و کارکردهای مختلفی که به آن‌ها تحمیل شده است (هلسبرگر^۱، ۲۰۱۴، ص ۵۰۷). مفهوم مرزها در عصر جهانی شده بیش از هر زمان دیگری قابل توجه و پیچیده شده است. امروز در روابط بین‌الملل، کشورها و مرزهای آن، بازیگران اصلی فرآیندهای سیاسی و اقتصادی فراملی هستند. امروزه مرزها دارای ویژگی‌های چندبعدی، مبهم و گاه متناقض هستند؛ مرزهای سیاسی نه تنها تعیین‌کننده حدود بین کشورها تلقی می‌شوند، بلکه تأثیرات شگرفی در تجارت، جریان‌های جمعیتی، ارتباط و امنیت و بسیاری موضوعات دیگر دارند (سلطان و طاهیرا^۲، ۲۰۲۰، ص ۹۵۶). پیش از اواسط قرن بیستم، مرزهای بین‌المللی به‌عنوان مناطق حائل بین دولت‌های ملی تلقی می‌شد و با تقویت زیرساخت‌های دفاعی و نظامی از این خطوط مرزی محافظت صورت می‌گرفت؛ اما چندان به رویکرد توسعه‌ای، تولیدی و استقرار جمعیت و فعالیت در مناطق مرزی توجه نمی‌شد. در واقع، بیشتر شهرهای بزرگ جهان، به‌دوراز مرزهای بین‌المللی و در مناطق داخلی کشورها شکل می‌گرفتند. از سال (۱۹۵۰)، مقیاس دفاع ملی از مرزهای زمینی فاصله گرفته است. در همین حال، فناوری‌های جدید منجر به جهانی‌شدن بازارها، ارتباطات و حمل‌ونقل شده و نحوه سازمان‌دهی قلمرو کشورها را عمیقاً تغییر داده است. با پایان یافتن قرن بیستم و در ربع قرن بیست‌ویک، جهان از نظر سرزمینی، بسیار متفاوت شده است. مرزهای بین‌المللی اکنون فرصت‌های جدید بسیارزادی برای توسعه منابع، تولید و رشد شهری ایجاد می‌کنند (هرزوغ^۳، ۲۰۲۰، ص ۱۳۹).

توسعه مناطق مرزی، ایده‌ای جدید از نویسنده نیست؛ بلکه مدت‌هاست که در واژه‌ها و اشکال مختلفی از جمله صنایع مرزی، مثلث‌های رشد، رشد کریدورهای اقتصادی مورد بحث و بررسی قرار گرفته است (کودو^۴، ۲۰۰۹، ص ۱). در سال‌های اخیر، توجه و تمرکز بسیاری از کشورهای جهان به توسعه مناطق مرزی افزایش پیدا کرده است و

1- Haselsberger
2- Sultan and Tahira
3- Herzog
4- Kudo

مرزها صرفاً به‌عنوان خطوط مرزی مطرح نیستند و فرآیندهای اجتماعی، سیاسی، اقتصادی و فرهنگی حاکم بر این مناطق دچار تغییرات بنیادی و اساسی شده است (لیکانن^۱، ۲۰۱۰، ص ۱۸). توسعه اقتصادی و امنیت سرزمینی مناطق مرزی از اهمیت روزافزونی در مطالعات جغرافیای انسانی و ژئوپلیتیک برخوردار شده است (سونگ^۲ و همکاران، ۲۰۱۷، ص ۱۴۶۴)؛ اما نبایستی توسعه مناطق مرزی را تنها به شاخص‌های صرفاً اقتصادی تقلیل داد، بلکه می‌بایست متغیرهای اجتماعی، زیست‌محیطی، مدیریتی و ... نیز در فرآیند توسعه مناطق مرزی مدنظر قرار گیرند (مادیروس^۳، ۲۰۱۷). بسیاری از دولت‌ها و حاکمیت‌ها به این واقف شده‌اند که امروزه مدیریت مرزهای سیاسی ارتباط نزدیکی با حکمرانی خوب، رفاه عمومی، ارائه خدمات عمومی به جوامع مرزی توسعه‌نیافته برای برقراری یک محیط اجتماعی سالم و پایدار دارد. رسیدگی به مناطق مرزی، اساساً بخشی از تلاش برای دستیابی به فضای پایدار برای تحقق وحدت جغرافیا، سیاست، اقتصاد، فرهنگ و دفاع از امنیت است (کندی^۴، ۲۰۱۸، ص ۱۹۱).

از زمان اهمیت‌یابی مرزهای سیاسی در مناسبات روابط بین‌الملل، مناطق مرزی به‌واسطه ناتوانی‌های بالقوه، جزء مناطق منزوی و محروم به‌حساب می‌رفت و سکونتگاه‌های انسانی واقع در این مناطق، از سطح توسعه پایینی برخوردار شده‌اند و عموماً از مناطق مرزی به‌عنوان مناطق توسعه‌نیافته سرزمین نام می‌برند، بسیاری از این مناطق در حاشیه واقع شده‌اند که به معنای عدم اسکان کامل این مناطق و ناشناخته ماندن ظرفیت‌های اقتصادی آن مناطق است (برزوسکو-سرماک^۵، ۲۰۰۷، ص ۷۸)؛ اما با وقوع تغییرات در نظام بین‌المللی، تفکرات ژئواستراتژیک به‌سوی باورهای جغرافیای اقتصادی مرزها معطوف شد؛ به‌گونه‌ای که تحولات در کارکردهای مرز و نگرش به آن، به‌عنوان یک فرصت اقتصادی از سوی نظام‌های سیاسی حاکم، موجب افزایش جمعیت در مناطق مرزی شده و شرایط جدیدی را رقم زده است. این شرایط جدید، مرکز را وادار به تجدیدنظر در روابط خود با پیرامون کرده است (بدری و همکاران، ۱۳۹۷، ص ۲). به‌واسطه این توجه به پیرامون و مناطق مرزی، شاهد شکل‌گیری شهرهای بندری

1- Liikanen

2- Song

3- Medeiros

4- Kennedy

5- Brzosko-Sermak

بزرگ، سکونتگاه‌های شهری پرجمعیت، شهرهای ساحلی گردشگرپذیر و قطب‌های بزرگ صنعتی در جوامع توسعه‌یافته هستیم. تجربیات مورد مطالعه برخی از کشورها در این زمینه، گویای نتیجه‌بخش بودن چنین رویکرد توسعه‌ای به مناطق و سکونتگاه‌های مرزی است. بررسی هرزوک و لاورنس (۱۹۹۱) در مرزهای آمریکا و مکزیک، نشان می‌دهد که جریان جمعیت، سرمایه و صنعت به سوی مناطق مرزی، باعث تغییر شکل فضایی سکونتگاه‌های انسانی در امتداد مرزهای بین‌المللی شده است. نتایج مثبت این تغییر رویکرد در مرزهای آمریکا و مکزیک، در مطالعه آرولا و همکاران (۱۹۹۳) نیز قابل مشاهده است؛ اما اتکا محض به سرمایه‌گذاری‌های دولتی در مدیریت و حکمرانی مناطق مرزی، توسعه زیرساخت‌ها، توسعه فعالیت و خدمات از یک سو و افزایش مشارکت و سهم جوامع مرزی و کشور مقابل از سوی دیگر، باعث افزایش ضریب پایداری توسعه و به تناسب آن، امنیت در این مناطق خواهد شد. چنانچه مطالعه گیلمر و همکارانش (۲۰۰۱) در وضعیت توسعه‌ای شهرهای مرزی واقع در ایالت تگزاس به‌ویژه در بخش درآمد و اشتغال، گویای این مهم است. بر این اساس، در کنار توجه به تدابیر امنیتی و دفاعی در مدیریت مرزهای سیاسی، رویکردهای همکاری، توسعه و مشارکت از وزن و جایگاه بیشتری در سیاست‌ها و برنامه‌های مرزی کشورهای توسعه‌یافته برخوردار شده است.

بنابراین، احتمال تحقق توسعه مناطق مرزی، در ساختاری مرکب از دولت، جامعه مدنی و مرزنشینان بیشتر است؛ چراکه در زمینه توسعه مرزی، شاهد ناتوانی و شکست رویکردهای کلاسیک توسعه در تبیین دلایل توسعه‌نیافتگی و ارائه راهکارهای مناسب برای برون‌رفت از این شرایط هستیم و بدین منظور، شاهد روی‌گردانی از رویکردهای کلاسیک و روی آوردن به رویکرد نهادی هستیم (امین^۱، ۱۹۹۸، ص ۶). تئوری‌های موجود و مطالعات تجربی حوزه نهادگرایی نشان می‌دهد که نهادها نقش اساسی و زیربنایی در توسعه ایفا می‌کنند (فرجی‌راد، ۱۳۹۰، ص ۵۷). در چارچوب رویکرد نهادگرا، عوامل تأثیرگذار بر توسعه در دو سطح کلان قابل بحث و بررسی است: عوامل بیرونی و عوامل درونی. عوامل بیرونی عمدتاً عواملی همچون ساختارهای کلان تصمیم‌گیری، سیاست‌گذاری و چارچوب‌های قانونی، ملی، شرایط اقتصادی، سیاسی،

اجتماعی و ملی، تأثیرات جهانی شدن در سطح ملی و منطقه‌ای و میزان ادغام منطقه در فرآیندهای اقتصادی، اجتماعی، سیاسی و ملی، بین‌المللی و جهانی را شامل می‌شود؛ درحالی‌که عوامل درونی بر شرایط و واقعیات محلی مناطق تأکید دارد و عمدتاً مشتمل بر شرایط جغرافیایی، محیط و ترتیبات نهادی، نوع نگرش به بازیگران و ذینفعان منطقه‌ای، میزان نفوذ نخبگان، سطح سرمایه اجتماعی و نهادی است (آزاد ارمکی و همکاران، ۱۳۹۷، ص ۱۱). به‌طورکلی، برنامه‌ریزی مناطق مرزی با یک چشم‌انداز برنامه‌ریزی راهبردی بلندمدت باعث تقویت وفاداری جوامع محلی مرزی، افزایش منابع درآمدی و توسعه مدیریت چندسطحی و شبکه‌های نهادی می‌شود (مادپروس، ۲۰۱۷).

روش پژوهش

روش پژوهش توصیفی و تحلیلی است. در این پژوهش ابتدا جمع‌آوری و بررسی اسناد و مدارک مربوط به ادبیات نظری پژوهش انجام گرفت، سپس تعریف و استخراج ابعاد و مؤلفه‌های مفاهیم و متغیرهای پژوهش از مبانی نظری انجام شد و در مرحله بعد شاخص‌های هر یک از مؤلفه‌ها و ابعاد مفاهیم و متغیرهای پژوهش تعریف و در ادامه بر اساس شاخص‌ها، منابع داده و اطلاعات اسنادی مربوط به شاخص‌های پژوهش شناسایی شد و در نهایت پس از جمع‌آوری اطلاعات کدگذاری و دسته‌بندی اطلاعات مربوط به هر یک مفاهیم، متغیرها و شاخص‌های پژوهش صورت گرفت و سپس با استفاده از روش‌های آماری روش همبستگی، رگرسیون، آنالیز واریانس مورد تجزیه و تحلیل قرار گرفت و از مدل تاپسیس برای سنجش سطح رشد در روستا استفاده شد.

جامعه آماری و حجم نمونه: جامعه آماری پژوهش شامل ساکنان (۲۱۳۵) روستای واقع در (۹) شهرستان مرزی استان آذربایجان غربی (سالنامه آماری استان آذربایجان غربی، ۱۳۹۵، ص ۴۷) است. روش نمونه‌گیری شامل روش طبقه‌بندی شده و نمونه‌گیری تصادفی است. سکونتگاه‌های (۴) شهرستان مرزی چالدران، ارومیه، پیرانشهر و سردشت به‌واسطه هم‌جواری با دو کانون سیاسی ترکیه و عراق به‌عنوان نمونه تعیین شدند که این (۴) شهرستان مرزی دارای (۱۲۵۹) سکونتگاه روستایی بودند. بر اساس اطلاعات در دسترس و قابل جمع‌آوری (مورد اشاره در ستون شاخص‌های جدول شماره (۱)) برای سکونتگاه‌های روستایی نمونه آماری، (۹۶۳) روستا از مجموع (۱۲۵۹) نقطه

روستایی (۴) شهرستان مرزی چالدران، ارومیه، پیرانشهر و سردشت به‌عنوان نمونه نهایی انتخاب شدند.

داده‌ها: داده‌های پژوهش از اسناد مربوط به مرزها شامل کتاب، مجله‌ها و آمارنامه‌های مربوط به سرشماری عمومی نفوس و مسکن دوره (۱۳۸۵-۱۳۹۰) و (۱۳۹۰-۱۳۹۵)، سرشماری کشاورزی (۱۳۹۳)، سالنامه آماری (۱۳۹۵) استان، نتایج تفصیلی خدمات روستایی (۱۳۹۰) هستند. داده‌های مربوط به شاخص‌های امنیت از سپاه، نیروی انتظامی و مرزبانان اخذ شده که به دلیل محرمانه بودن به‌صورت تفصیلی ارجاع داده نمی‌شوند و تنها به ارائه نتایج آن بسنده می‌شود.

شاخص‌های پژوهش: مؤلفه‌ها و شاخص‌های توسعه از گستردگی بالایی برخوردار است؛ مؤلفه‌های پژوهش برگرفته از ادبیات و مبانی نظری آن است. با توجه به اهمیت داده‌های رسمی اولیه که توسط نهادهای رسمی تهیه می‌شود، پژوهشگران با استناد به داده‌های منتشره از سوی مرکز آمار ایران چون سرشماری عمومی نفوس و مسکن دوره (۱۳۸۵-۱۳۹۰) و (۱۳۹۰-۱۳۹۵)، سرشماری کشاورزی (۱۳۹۳)، سالنامه آماری (۱۳۹۵) استان و نتایج تفصیلی خدمات روستایی (۱۳۹۰)، اقدام به احصاء داده‌های مرتبط با شاخص‌های پژوهش برای جامعه و نمونه مورد مطالعه کردند.

جدول شماره (۱). ابعاد، مؤلفه‌ها و شاخص‌های پژوهش.

نوع متغیر	ابعاد	مؤلفه‌ها	شاخص‌ها
مستقل	توسعه	توسعه فیزیکی	راه آسفالت، خط تلفن، شبکه برق، شبکه گاز، آب آشامیدنی سالم، لوله کشی آب، طرح هادی روستایی.
		توسعه اجتماعی	مراکز آموزشی ابتدائی، راهنمایی، دبیرستان، خانه بهداشت، مرکز بهداشت، دهیاری، خدمات تعمیراتی، مغازه، انبار و سردخانه.
توسعه فضایی	توسعه	دسترس آسان به بازار	دسترس به بازارچه مرزی، دسترسی به بازار مکارهای.
		دسترس به منابع معیشتی	سرانه زمین زراعی آبی، سرانه زمین زراعی دیمی، دسترسی به رودخانه، آب زیرزمینی.
		دسترس به فناوری تولید	دسترس به وسایل نقلیه عمومی، دسترسی به فناوری‌های کشاورزی.

نوع متغیر	ابعاد	مؤلفه‌ها	شاخص‌ها
جمعیت	ثبات	رشد جمعیت	نرخ رشد جمعیت.
	جمعیت	جنسیت	نرخ برابری جنسیتی.
امنیت اقتصادی	مشارکت اقتصادی	مشارکت اقتصادی	درصد شاغلین، نرخ مشارکت اقتصادی، معکوس نرخ تکفل.
	امنیت اقتصادی	تنوع شغلی	نسبت اشتغال کشاورزی به سایر مشاغل، تعداد نوع مشاغل کشاورزی، تنوع مشاغل غیر کشاورزی.
وابسته امنیت	میزان قاچاق کالا	میزان قاچاق کالا	نسبت تنوع تولید محصولات کشاورزی.
	میزان قاچاق انسان	میزان قاچاق انسان	روستاهایی که قاچاق کالا از آن‌ها انجام می‌شود. روستاهایی که قاچاق انسان از آن‌ها انجام می‌شود.
امنیت اجتماعی	درگیری‌های قومی	درگیری‌های قومی	درگیری‌های قومی میان روستائیان، پناهندگی اعضای گروهک‌های ضد امنیت ملی.
	جرم جنایت	جرم جنایت	تعداد جرم و جنایات اجتماعی.
امنیت سیاسی	عضویت در گروه‌های قومی	عضویت در گروه‌های قومی	روستائیان روستاهایی که در عضویت گروهک‌های ضدامنیت ملی هستند.
	گرا	گرا	

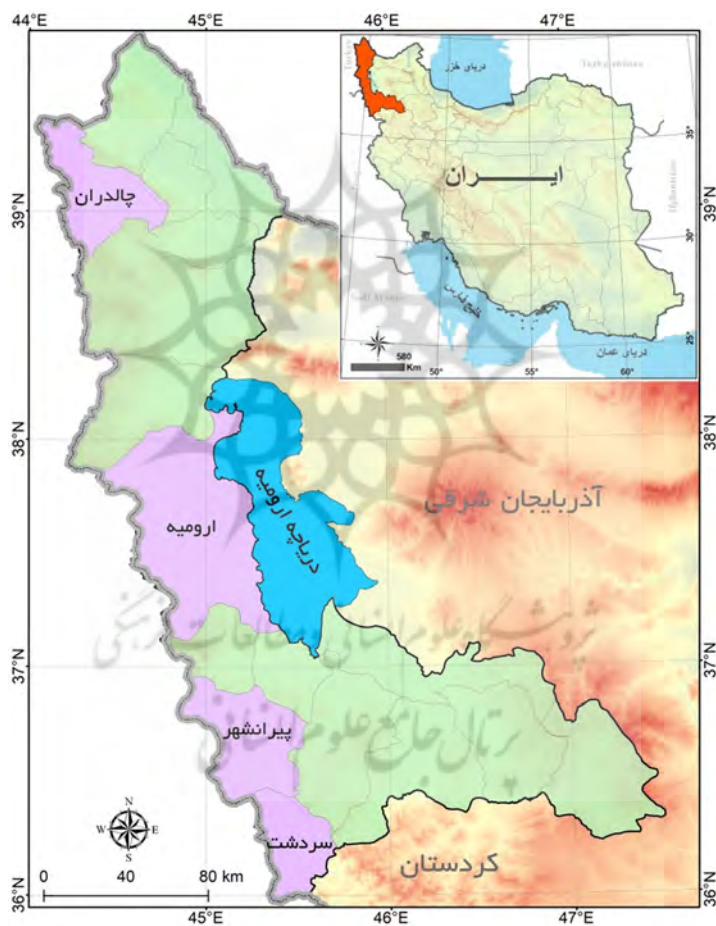
قلمرو پژوهش

آذربایجان غربی به واسطه کثرت در هم‌جواری با واحدهای سیاسی مستقل، طول مرزهای بین‌المللی و مطرح بودن به‌عنوان دروازه ورودی به اروپا و آسیای قفقاز، در میان (۱۶) استان مرزی ایران از اهمیت و جایگاه برتری برخوردار است. برابر با آخرین تغییرات در تقسیمات کشوری استان آذربایجان غربی، این استان دارای (۱۷) شهرستان، (۴۰) بخش، (۴۲) نقطه شهری و (۱۱۳) دهستان است (سازمان برنامه‌وبودجه، ۱۳۹۵، ص ۴۴). از مجموع (۱۷) شهرستان استان، (۹) شهرستان دارای موقعیت مرزی و همچنین از مجموع (۴۰) بخش استان، (۱۷) بخش دارای موقعیت مرزی هستند.

جدول شماره (۲). وضعیت تقسیمات کشوری شهرستان‌های مرزی استان آذربایجان غربی برحسب تعداد بخش، دهستان و نقاط روستایی.

تعداد آبادی	تعداد دهستان	تعداد شهر	تعداد روستاهای مرزی واقع در بخش مرزی	نام بخش مرزی	تعداد بخش شهرستان
۶۶۹	۲۰	۵	۲۱۸	صومای برادوست و سیلوانا	۵
۸۸	۴	۲	۸۸	مرکزی و نالوس	۲

تعداد آبادی	تعداد دهستان تعداد شهر	تعداد روستاهای مرزی واقع در بخش مرزی	نام بخش مرزی	تعداد بخش شهرستان
۸۰	۴	۸۰	مرکزی و ارس	۲
۱۸۰	۵	۱۸۰	مرکزی و لاجان	۲
۲۱۹	۵	۲۱۹	مرکزی و دشتک	۲
۲۴۴	۱۱	۱۰۴	قطور و صفائیه	۴
۳۰۸	۶	۳۰۸	مرکزی و وزینه	۲
۱۸۵	۷	۹۴	کوهسار	۲
۱۵۲	۵	۱۵۲	مرکزی و بازرگان	۲



شکل شماره (۱). محدوده مورد مطالعه.

الف) تحلیل رابطه توسعه‌یافتگی با امنیت اقتصادی، اجتماعی و سیاسی

برای تحلیل روابط بین متغیرهای اصلی توسعه با امنیت از ضریب همبستگی پیرسون استفاده شد. خروجی مدل همبستگی پیرسون نشان می‌دهد که بین توسعه فضایی، اجتماعی و فیزیکی و امنیت رابطه محکمی وجود ندارد. به دلیل اینکه میزان معنی‌داری آن‌ها در سطح اطمینان (۹۵) درصد بیشتر از (۰/۰۵) است.

جدول شماره (۳). تحلیل رابطه توسعه‌یافتگی با امنیت اقتصادی، اجتماعی و سیاسی

امنیت	توسعه فضایی	توسعه فیزیکی	توسعه اجتماعی
همبستگی پیرسون	۰/۰۱۲	-۰/۰۰۹	۰/۰۲۷
معناداری	۰/۷۱۵	۰/۷۷۴	۰/۴۰۱
حجم نمونه	۹۶۳	۹۶۳	۹۶۳

- تحلیل رابطه شاخص‌های اقتصادی با امنیت اقتصادی، اجتماعی و سیاسی

خروجی مدل همبستگی پیرسون نشان می‌دهد که بین تمامی شاخص‌های مورد مطالعه و امنیت رابطه محکمی وجود ندارد. میزان ارتباط آن‌ها نیز معنی‌دار است و میزان معنی‌داری آن‌ها در سطح اطمینان (۹۵) درصد بیشتر از (۰/۰۵) است. سایر نتایج در جدول زیر آمده است.

جدول شماره (۴). تحلیل رابطه شاخص‌های اقتصادی با امنیت.

امنیت	سرانه اراضی زراعی	سرانه اراضی باغی	نرخ مشارکت اقتصادی	تنوع فعالیت	سرانه فعالیت نیروی کار	درصد امنیت
همبستگی پیرسون	-۰/۰۱۲	۰/۰۱۶	۰/۰۴۱	-۰/۰۱۹	۰/۰۲۷	۰/۰۳۹
معناداری	۰/۷۲	۰/۶۱۱	۰/۲۰۲	۰/۵۵۹	۰/۴۴۱	۰/۲۲۵
حجم نمونه	۹۶۳	۹۶۳	۹۶۳	۹۶۳	۹۶۳	۹۶۳

- تحلیل تأثیر توسعه‌یافتگی در امنیت اقتصادی، اجتماعی و سیاسی

نتایج مدل رگرسیون در سکونتگاه‌های مرزی مورد مطالعه رضایت‌بخش نیست. در جدول، خلاصه مدل میزان R^2 تعدیل شده بیان می‌کند که مدل مذکور (۰/۰۰۱) مقدار از واریانس امنیت را در سکونتگاه‌های مرزی پیش‌بینی می‌کند. مقدار به دست آمده نشان می‌دهد که میزان تأثیرگذاری متغیرهای مستقل در متغیر وابسته بسیار ضعیف بوده و

برای ایجاد و استقرار امنیت در منطقه نمی‌توان به شاخص‌های فیزیکی، اجتماعی و فضایی مورد مطالعه متکی بود و باید از طریق راهکارهای دیگر به دنبال استقرار امنیت در جامعه مرزی بود. به این معنی که سه زیرمقیاس توسعه فیزیکی، اجتماعی و فضایی تنها (۰/۱) درصد از واریانس امنیت اقتصادی، اجتماعی و سیاسی منطقه را پیش‌بینی می‌کند.

جدول شماره (۵). خلاصه مدل تحلیل تأثیر توسعه یافتگی.

مدل	آر	آر اسکوتر	آر اسکوتر تعدیل یافته	ضریب خطای تخمینی
۱	۰/۰۴۸	۰/۰۰۲	-۰/۰۰۱	۰/۰۰۳۳۴

شاخص ضریب بتا برای سنجش میزان تأثیر هر یک از متغیرهای مستقل در امنیت سیاسی، اقتصادی و اجتماعی جامعه استفاده شد که نتایج آن در جدول زیر آمده است. همان‌گونه که مقادیر هر یک از متغیرها در ستون این ضریب نشان می‌دهد؛ سه زیرمقیاس توسعه فیزیکی، اجتماعی و فضایی به‌صورت معناداری امنیت را پیش‌بینی نمی‌کنند. در تفسیر این یافته‌ها این‌گونه می‌توان استنباط کرد که با افزایش یک انحراف استاندارد در مقدار توسعه فضایی، میزان امنیت (۰/۰۱۲-) انحراف استاندارد کاهش می‌یابد. همچنین با افزایش یک انحراف استاندارد در مقدار توسعه فیزیکی، نمره امنیت (۰/۰۵۱-) انحراف استاندارد پایین‌تر خواهد رفت و در صورت افزایش انحراف استاندارد در نمره توسعه اجتماعی، سطح امنیت (۰/۰۷۱) واحد انحراف استاندارد بالا خواهد رفت. ولی مقادیر به‌دست‌آمده در سطح اطمینان (۹۵) درصد با میزان خطای کمتر از (۰/۰۵) معنی‌دار نیست؛ زیرا مقدار معنی‌داری همه متغیرها بیشتر از (۰/۵) کمتر است. با وجود عدم معنی‌داری سطح تأثیر متغیرها بر میزان امنیت، نتایج به‌دست‌آمده در متغیرهای توسعه فضایی و فیزیکی قابل‌تأمل است؛ زیرا هرچقدر میزان زیرساخت‌ها نظیر شبکه ارتباطی، مخابراتی، برق و شبکه آب در منطقه بهتر شود، تحرکات سیاسی همانند عضویت در گروه‌های معاند با حاکمیت، قاچاق کالا و انسان و تنش‌های اجتماعی در منطقه افزایش و میزان امنیت را در این منطقه کاهش خواهد داد.

جدول شماره (۶). تحلیل تأثیر توسعه یافتگی در امنیت.

مدل	ضرایب غیراستاندارد		ضرایب استاندارد شده	
	بی	خطای استاندارد	بتا	تی
مقدار ثابت	۰/۰۰۱	۰/۰۰۰	-	۴/۸۰۲
توسعه فضایی	۰/۰۰۰	۰/۰۰۱	-۰/۰۱۲	-۰/۲۳۵

مدل	ضرایب غیراستاندارد		ضرایب استاندارد شده		معنی‌داری
	بی	خطای استاندارد	بتا	تی	
توسعه فیزیکی	-۰/۰۰۱	۰/۰۰۱	-۰/۰۵۱	-۱/۱۳۲	۰/۲۵۸
توسعه اجتماعی	۰/۰۰۱	۰/۰۰۱	۰/۰۷۱	۱/۲۷۸	۰/۲۰۲

- تحلیل رابطه ابعاد توسعه‌یافتگی

خروجی مدل همبستگی پیرسون نشان می‌دهد که بین توسعه فیزیکی، اجتماعی و فضایی رابطه محکمی وجود دارد و این روابط به صورت مثبت است. میزان ارتباط آن‌ها نیز معنی‌دار است و میزان معنی‌داری آن‌ها در سطح اطمینان (۹۹) درصد کمتر از (۰/۰۱) است. مقدار همبستگی پیرسون برای رابطه توسعه فضایی با فیزیکی برابر با (۰/۶۰۶)، توسعه فضایی (۰/۷۶۷) و توسعه فیزیکی با اجتماعی برابر با (۰/۶۸۷) با سطح معنی‌داری (۰/۰۰۰) است.

جدول شماره (۷). تحلیل رابطه ابعاد توسعه‌یافتگی.

		توسعه کالبدی	توسعه فضایی		
توسعه فضایی	همبستگی پیرسون	**۰/۶۰۶	۱	توسعه اجتماعی	**۰/۷۶۷
	معنی‌داری	۰/۰۰۰	۰/۰۰۰	نمونه	۹۶۳
	نمونه	۹۶۳	۹۶۳	توسعه فیزیکی	۰/۰۰۰
توسعه فیزیکی	همبستگی پیرسون	۱	**۰/۶۰۶	توسعه اجتماعی	**۰/۶۸۷
	معنی‌داری	-	۰/۰۰۰	نمونه	۹۶۳
	نمونه	۹۶۳	۹۶۳	توسعه اجتماعی	۰/۰۰۰
توسعه اجتماعی	همبستگی پیرسون	**۰/۶۸۷	**۰/۷۶۷	توسعه فیزیکی	۰/۰۰۰
	معنی‌داری	۰/۰۰۰	۰/۰۰۰	نمونه	۹۶۳
	نمونه	۹۶۳	۹۶۳		

(ب) سنجش میزان امنیت و سطح توسعه‌یافتگی در محدوده مورد مطالعه

- سنجش میزان سطح توسعه‌یافتگی در محدوده مورد مطالعه

برای سنجش میزان سطح توسعه‌یافتگی در محدوده مورد مطالعه از آزمون آنوا^۱ استفاده شد. نتایج به دست آمده از آزمون نشان می‌دهد که میزان توسعه‌یافتگی در تمام ابعاد توسعه در مناطق مختلف مرزی باهم دیگر متفاوت هستند. مقدار F در سطح

اطمینان (۹۵) درصد در بعد توسعه فضایی برابر (۲۷/۱۴۵) است و مقدار معنی داری آن نیز صفر است که بیان کننده تفاوت معنی دار سطح توسعه در این بعد در مناطق مختلف مورد مطالعه است. به عبارتی میزان توسعه فضایی در شهرستان های مرزی مورد بررسی از همدیگر فاصله معنی داری دارند. در بعد توسعه فیزیکی و اجتماعی نیز مناطق عملکردی متفاوت دارند. مقدار F در بعد فیزیکی و اجتماعی به ترتیب برابر با (۲۷/۷۹) و (۱۸/۴۴) است و سطح معنی داری آن ها برابر با صفر است که بیان کننده تفاوت مناطق از نظر سطح توسعه یافتگی از همدیگر است.

جدول شماره (۸). میزان تفاوت در سطوح مختلف توسعه.

معنی داری	F	میانگین مربعات	درجه آزادی	مجموع مربعات	
۰/۰۰۰	۲۷/۱۴۵	۱/۲۷۴	۴	۵/۰۹۷	بین گروهی
-	-	۰/۰۴۷	۹۵۸	۴۴/۹۶۸	توسعه فضایی درون گروهی
-	-	-	۹۶۲	۵۰/۰۶۴	مجموع
۰/۰۰۰	۲۷/۷۹۵	۰/۴۶۶	۴	۱/۸۶۴	بین گروهی
-	-	۰/۰۱۷	۹۵۸	۱۶/۰۶۱	توسعه فیزیکی درون گروهی
-	-	-	۹۶۲	۱۷/۹۲۵	مجموع
۰/۰۰۰	۱۸/۴۴۷	۰/۵۳۱	۴	۲/۱۲۵	بین گروهی
-	-	۰/۰۲۹	۹۵۸	۲۷/۵۸۷	توسعه اجتماعی درون گروهی
-	-	-	۹۶۲	۲۹/۷۱۲	مجموع

- تحلیل تفاوت در میزان امنیت اقتصادی، سیاسی و اجتماعی

برای تحلیل تفاوت در میزان ابعاد مختلف امنیت در مناطق مورد مطالعه از آزمون آنالیز واریانس یا آنوا استفاده شد. نتایج پژوهش نشان می دهد که میزان امنیت در مناطق مختلف مرزی باهم دیگر فرق دارند. مقدار F در سطح اطمینان (۹۵) درصد برای آزمون برابر (۲۰/۰۴۱) است و مقدار معنی داری آن برابر با صفر است که بیان کننده تفاوت معنی دار سطح امنیت در مناطق مورد مطالعه است. به عبارتی میزان امنیت در شهرستان های مرزی مورد بررسی از همدیگر فاصله معنی داری دارند.

جدول شماره (۹). میزان تفاوت در ابعاد مختلف امنیت.

معنی داری	F	میانگین مربعات	درجه آزادی	مجموع مربعات	
۰/۰۰۰	۲۰/۰۴۱	۰/۰۰۰	۴	۰/۰۰۱	بین گروهی
-	-	۰/۰۰۰	۹۵۸	۰/۰۱	درون گروهی
-	-	-	۹۶۲	۰/۰۱۱	مجموع

تحلیل تأثیر سطح توسعه‌یافتگی در امنیت اقتصادی، اجتماعی و سیاسی در شهرستان ارومیه

خلاصه مدل میزان R^2 تعدیل‌شده برای منطقه نشان می‌دهد که مدل مذکور (۰/۰۱۷) مقدار از واریانس امنیت را در سکونتگاه‌های مرزی شهرستان ارومیه تبیین می‌کند. نتایج به‌دست‌آمده بیان‌کننده آن است که میزان تأثیرگذاری متغیرهای مستقل در متغیر وابسته بسیار ضعیف بوده و برای ایجاد و استقرار امنیت در منطقه نمی‌توان برای شاخص‌های فیزیکی، اجتماعی و فضایی معمول که شاخص‌های آماری در سطح کشور است، تکیه کرد. به عبارتی سه زیرمقیاس توسعه فضایی، فیزیکی و اجتماعی تنها (۱/۷) درصد از واریانس امنیت اقتصادی، اجتماعی و سیاسی سکونتگاه‌های مرزی منطقه را پیش‌بینی می‌کند.

جدول شماره (۱۰). خلاصه مدل تحلیل تأثیر توسعه‌یافتگی در امنیت شهرستان ارومیه.

مدل	آر	آر اسکوتر	آر اسکوتر تعدیل‌یافته	ضریب خطای تخمینی
۱	۰/۱۵۲	۰/۰۲۳	۰/۰۱۷	۰/۰۰۲۲۷

ضریب بتا یکی از ضرایب مهم تبیین نقش تأثیرگذاری و پیش‌بینی متغیر مستقل در متغیر وابسته است؛ بنابراین برای تحلیل تأثیر هر یک از متغیرهای مستقل در امنیت سیاسی، اقتصادی و اجتماعی جامعه از شاخص ضریب بتای (Beta) هر متغیر استفاده شد. همان‌گونه که از مقادیر P-Value هر یک از متغیرها در ستون این ضریب دیده می‌شود، سه زیرمقیاس توسعه فضایی و اجتماعی به‌عنوان متغیرهای مستقل به‌صورت معناداری امنیت را پیش‌بینی نمی‌کنند. برخلاف منطوق و نتایج تحقیقات انجام‌شده، در این منطقه توسعه فیزیکی در میزان امنیت تأثیر منفی داشته است. در تفسیر این یافته‌ها می‌توان این‌گونه استنباط کرد که با افزایش یک انحراف استاندارد در مقدار توسعه فضایی، میزان امنیت (۰/۰۷۶) انحراف استاندارد افزایش خواهد یافت. همچنین با افزایش یک انحراف استاندارد در نمره توسعه اجتماعی، نمره امنیت (۰/۱۰۳) انحراف استاندارد بالاتر خواهد رفت و در صورت افزایش انحراف استاندارد در نمره توسعه فیزیکی، ارزش امنیت (۰/۰۲۵-) انحراف استاندارد پایین خواهد رفت، ولی این مقدار در سطح اطمینان (۹۵) درصد با میزان خطای کمتر از (۰/۰۵) معنی‌دار نیست؛ زیرا مقدار معنی‌داری آن‌ها بیش از (۰/۰۵) است. به عبارتی هرچقدر میزان زیرساخت‌های فیزیکی

نظیر شبکه ارتباطی، مخابراتی، برق و شبکه آب در منطقه بهتر شود، تحرکات سیاسی همانند عضویت در گروه‌های معاند با حاکمیت، قاچاق کالا و انسان در منطقه افزایش خواهد یافت و میزان امنیت را در این منطقه کاهش خواهد داد.

جدول شماره (۱۱). تحلیل تأثیر سطح توسعه‌یافتگی در امنیت شهرستان ارومیه.

مدل	ضرایب غیراستاندارد		ضرایب استاندارد شده		معنی‌داری
	بی	خطای استاندارد	بتا	تی	
مقدار ثابت	۲/۵۹۷	۰/۰۰۰		۰/۰۸۴	۰/۹۳۳
توسعه فضایی	۰/۰۰۱	۰/۰۰۱	۰/۰۷۶	۱/۱۵۸	۰/۲۴۷
توسعه فیزیکی	۰/۰۰۰	۰/۰۰۱	۱/۱۵۸	۰/۲۴۷	۰/۶۶۳
توسعه اجتماعی	۰/۰۰۱	۰/۰۰۱	۰/۱۰۳	۱/۴۲	۰/۱۵۶

- تحلیل تأثیر سطح توسعه‌یافتگی در امنیت اقتصادی، اجتماعی و سیاسی شهرستان اشنویه

نتایج مدل رگرسیون در سکونتگاه‌های شهرستان اشنویه رضایت‌بخش نیست. در جدول خلاصه مدل میزان R^2 تعدیل شده نشان می‌دهد که مدل مذکور (۰/۰۱) مقدار از واریانس امنیت را در سکونتگاه‌های مرزی شهرستان اشنویه پیش‌بینی می‌کند. مقدار به‌دست‌آمده نشان می‌دهد که میزان تأثیرگذاری متغیرهای مستقل در متغیر وابسته بسیار ضعیف بوده و برای ایجاد و استقرار امنیت در منطقه نمی‌توان برای شاخص‌های فیزیکی، اجتماعی و فضایی مورد مطالعه تکیه کرد. به این معنی که سه زیرمقیاس توسعه فیزیکی، اجتماعی و فضایی تنها (۱) درصد از واریانس امنیت اقتصادی، اجتماعی و سیاسی منطقه را پیش‌بینی می‌کند.

جدول شماره (۱۲). خلاصه مدل تأثیر توسعه‌یافتگی در امنیت شهرستان اشنویه.

مدل	آر	آر اسکوئر	آر اسکوئر تعدیل یافته	ضریب خطای تخمینی
۱	۰/۲۶۴	۰/۰۶۹	۰/۰۱	۰/۰۰۳۲۴

برای سنجش میزان تأثیر هر یک از متغیرهای مستقل در امنیت سیاسی، اقتصادی و اجتماعی جامعه از شاخص ضریب بتای (Beta) هر متغیر استفاده شد. همان‌گونه که از مقادیر هر یک از متغیرها در ستون این ضریب دیده می‌شود، سه زیرمقیاس توسعه

فیزیکی، اجتماعی و فضایی به صورت معناداری امنیت را پیش‌بینی نمی‌کنند. در تفسیر این یافته‌ها این‌گونه می‌توان استنباط کرد که با افزایش یک انحراف استاندارد در مقدار توسعه فضایی، میزان امنیت (۰/۱۶۵-) انحراف استاندارد کاهش می‌یابد. همچنین با افزایش یک انحراف استاندارد در مقدار توسعه اجتماعی، نمره امنیت (۰/۰۴۴) انحراف استاندارد بالاتر خواهد رفت و در صورت افزایش انحراف استاندارد در نمره توسعه فیزیکی، سطح امنیت (۰/۱۶-) واحد انحراف استاندارد پایین خواهد رفت، ولی مقادیر به‌دست‌آمده در سطح اطمینان (۹۵) درصد با میزان خطای کمتر از (۰/۰۵) معنی‌دار نیست؛ زیرا مقدار معنی‌داری همه متغیرها بیشتر از (۰/۰۵) کمتر است. در متغیرهای توسعه فضایی و فیزیکی نتیجه قابل‌تأمل است، زیرا هرچقدر میزان زیرساخت‌ها نظیر شبکه ارتباطی، مخابراتی، برق و شبکه آب در منطقه بهتر شود، تحرکات سیاسی همانند عضویت در گروه‌های معاند با حاکمیت، قاچاق کالا و انسان در منطقه افزایش می‌یابد و میزان امنیت را در این منطقه کاهش خواهد داد.

جدول شماره (۱۳) تحلیل تأثیر سطح توسعه‌یافتگی در امنیت شهرستان اشنویه.

مدل	ضرایب غیراستاندارد		ضرایب استاندارد شده		معنی‌داری
	بی	خطای استاندارد	بتا	تی	
مقدار ثابت	۰/۰۰۴	۰/۰۰۱	-	۲/۴۴۹	۰/۰۱۸
توسعه فضایی	-۰/۰۰۳	۰/۰۰۴	-۰/۱۶۵	-۰/۷۸۲	۰/۴۳۸
توسعه فیزیکی	-۰/۰۰۵	۰/۰۰۶	-۰/۱۶۰	-۰/۷۶۱	۰/۴۵۱
توسعه اجتماعی	۰/۰۰۱	۰/۰۰۵	۰/۰۴۴	۰/۱۹۸	۰/۸۴۴

- تحلیل تأثیر سطح توسعه‌یافتگی در امنیت اقتصادی، اجتماعی و سیاسی شهرستان سردشت

نتایج مدل رگرسیون در سکونتگاه‌های منطقه چالدران نتایج رضایت‌بخش نیست. در تفسیر جدول خلاصه مدل میزان R^2 تعدیل‌شده نشان می‌دهد که مدل مذکور (۰/۰۰۱-) مقدار از واریانس امنیت را در سکونتگاه‌های مرزی شهرستان سردشت پیش‌بینی می‌کند. رقم به‌دست‌آمده نشان می‌دهد که میزان تأثیرگذاری متغیرهای مستقل در متغیر وابسته بسیار ضعیف بوده و برای ایجاد و استقرار امنیت در منطقه نمی‌توان برای شاخص‌های فیزیکی، اجتماعی و فضایی متکی بود؛ به این معنی که سه زیرمقیاس توسعه فیزیکی، اجتماعی و فضایی تنها (۰/۱-) درصد از واریانس امنیت

اقتصادی، اجتماعی و سیاسی منطقه را پیش‌بینی می‌کند. این در حالی است که میزان تأثیرگذاری اندک نیز به‌صورت معکوس است.

جدول شماره (۱۴). خلاصه مدل تأثیر توسعه‌یافتگی در امنیت شهرستان سردشت.

مدل	آر	آر اسکوئر	آر اسکوئر تعدیل‌یافته	ضریب خطای تخمینی
۱	^a ۰/۰۴۸	۰/۰۰۲	۰/۰۰۱-	۰/۰۰۳۳۴

برای تحلیل تأثیر هر یک از متغیرهای توسعه‌یافتگی، اجتماعی و فضایی در امنیت سیاسی، اقتصادی و اجتماعی سردشت از شاخص ضریب بتای (Beta) استفاده شد. همان‌گونه که از مقادیر P-Value هر یک از متغیرها پیداست سه زیرمقیاس توسعه‌یافتگی، اجتماعی و فضایی به‌صورت معناداری امنیت را پیش‌بینی نمی‌کنند. در برخی از موارد بهبود شاخص‌های توسعه‌یافتگی و فضایی به‌صورت معکوس در میزان امنیت تأثیرگذار بوده است. این یافته‌ها را می‌توان این‌گونه تفسیر کرد که با افزایش یک انحراف استاندارد در مقدار توسعه‌یافتگی، میزان امنیت (۰/۰۱۲-) انحراف استاندارد کاهش خواهد یافت. همچنین با افزایش یک انحراف استاندارد در نمره توسعه‌یافتگی، نمره امنیت (۰/۰۵۱-) انحراف استاندارد پایین خواهد رفت و در صورت افزایش انحراف استاندارد در نمره توسعه‌یافتگی، ارزش امنیت (۰/۰۷۱) انحراف استاندارد بالا خواهد رفت و این مقدار در سطح اطمینان (۹۵) درصد با میزان خطای کمتر از (۰/۰۵) معنی‌دار است، زیرا مقدار معنی‌داری آن برابر با (۰/۰۴) است که از (۰/۰۵) کمتر است. به عبارتی هرچقدر میزان زیرساخت‌های فیزیکی نظیر شبکه ارتباطی، مخابراتی، برق و شبکه آب در منطقه بهتر و سازمان‌های مردمی و حاکمیتی در منطقه بیشتر شود، نتیجه معکوسی به‌دست خواهد آمد. به عبارتی تحرکات سیاسی همانند عضویت در گروه‌های معاند با حاکمیت و امنیت ملی، قاچاق کالا و انسان در منطقه با افزایش بار کمی و کیفی شاخص‌های فیزیکی و فضایی و میزان امنیت را در این منطقه کاهش خواهد داد.

جدول شماره (۱۵). تحلیل تأثیر توسعه‌یافتگی در امنیت شهرستان سردشت.

مدل	ضرایب غیراستاندارد		ضرایب استاندارد شده		معنی‌داری
	بی	خطای استاندارد	بتا	تی	
مقدار ثابت	۰/۰۰۱	۰/۰۰۰		۴/۸۰۲	۰
توسعه فضایی	۰/۰۰۰	۰/۰۰۱	۰/۰۱۲-	۰/۲۳۵-	۰/۸۱۴
توسعه فیزیکی	۰/۰۰۱-	۰/۰۰۱	۰/۰۵۱-	۱/۱۳۲-	۰/۲۵۸
توسعه اجتماعی	۰/۰۰۱	۰/۰۰۱	۰/۰۷۱	۱/۲۷۸	۰/۲۰۲

- تحلیل تأثیر سطح توسعه‌یافتگی در امنیت اقتصادی، اجتماعی و سیاسی شهرستان چالدران

نتایج مدل رگرسیون در سکونتگاه‌های منطقه چالدران نتایج رضایت‌بخشی نیست. در تفسیر جدول خلاصه مدل میزان R^2 تعدیل شده نشان می‌دهد که مدل مذکور (۰/۰۱۸) مقدار از واریانس امنیت را در سکونتگاه‌های مرزی شهرستان چالدران پیش‌بینی می‌کند. رقم به‌دست‌آمده نشان می‌دهد که میزان تأثیرگذاری متغیرهای مستقل در متغیر وابسته بسیار ضعیف بوده و برای ایجاد و استقرار امنیت در منطقه نمی‌توان برای شاخص‌های فیزیکی، اجتماعی و فضایی معمول تکیه کرد. به این معنی که سه زیرمقیاس توسعه فیزیکی، اجتماعی و فضایی تنها (۱/۸) درصد از واریانس امنیت اقتصادی، اجتماعی و سیاسی منطقه را پیش‌بینی می‌کند.

جدول شماره (۱۶). خلاصه مدل تأثیر توسعه‌یافتگی در امنیت شهرستان چالدران.

مدل	آر	آر اسکوتر	آر اسکوتر تعدیل‌یافته	ضریب خطای تخمینی
۱	۰/۲۱	۰/۰۴۴	۰/۰۱۸	۰/۰۰۴۶۹

برای تحلیل تأثیر هر یک از متغیرهای مستقل در امنیت سیاسی، اقتصادی و اجتماعی جامعه از شاخص ضریب بتای (Beta) هر متغیر استفاده شد. مقادیر P-Value هر یک از متغیرها در ستون این ضریب نشان می‌دهد که زیرمقیاس‌های توسعه فیزیکی و اجتماعی به‌صورت معناداری امنیت را پیش‌بینی نمی‌کنند، ولی توسعه فیزیکی در میزان امنیت تأثیرگذار بوده است. در تفسیر این یافته‌ها این‌گونه مطرح می‌شود که با افزایش یک انحراف استاندارد در مقدار توسعه فضایی، میزان امنیت (۰/۱۱۹) انحراف استاندارد افزایش خواهد یافت. همچنین با افزایش یک انحراف استاندارد در نمره توسعه

اجتماعی، نمره امنیت (۰/۱۶) انحراف استاندارد بالاتر خواهد رفت و در صورت افزایش انحراف استاندارد در نمره توسعه فیزیکی، ارزش امنیت (۰/۲۶-) انحراف استاندارد پایین خواهد رفت و این مقدار در سطح اطمینان (۹۵) درصد با میزان خطای کمتر از (۰/۰۵) معنی دار است، زیرا مقدار معنی داری آن برابر با (۰/۰۴) است که از (۰/۰۵) کمتر است. به عبارتی هرچقدر میزان زیرساخت‌های فیزیکی نظیر شبکه ارتباطی، مخابراتی، برق و شبکه آب در منطقه بهتر شود، تحرکات سیاسی همانند عضویت در گروه‌های معاند با حاکمیت، قاچاق کالا و انسان در منطقه افزایش خواهد یافت و میزان امنیت را در این منطقه کاهش خواهد داد. این نتیجه در شهرستان‌های مورد بررسی بالا نیز مشهود بود.

جدول شماره (۱۷). تحلیل تأثیر توسعه‌یافتگی در امنیت شهرستان چالدران.

مدل	ضرایب غیراستاندارد		ضرایب استاندارد شده		معنی داری
	بی	خطای استاندارد	بتا	تی	
مقدار ثابت	۰/۰۰۵	۰/۰۰۱		۳/۹۴۹	۰
توسعه فضایی	۰/۰۰۳	۰/۰۰۳	۰/۱۱۹	۰/۸۶۴	۰/۳۹
توسعه فیزیکی	۰/۰۱۱-	۰/۰۰۶	۰/۲۶-	۲/۰۶۲-	۰/۰۴۲
توسعه اجتماعی	۰/۰۰۵	۰/۰۰۵	۰/۱۶	۱/۰۸۲	۰/۲۸۲

- تحلیل تأثیر سطح توسعه‌یافتگی در امنیت اقتصادی، اجتماعی و سیاسی شهرستان پیرانشهر

در تفسیر جدول خلاصه مدل میزان $ADJ.R^2$ نشان می‌دهد که مدل مذکور (۰/۶) درصد از واریانس امنیت را در سکونتگاه‌های مرزی شهرستان پیرانشهر پیش‌بینی می‌کند. رقم به‌دست‌آمده نشان می‌دهد که میزان تأثیرگذاری متغیرهای مستقل در متغیر وابسته بسیار ضعیف است و نمی‌توان در تغییر امنیت بر روی شاخص‌های فیزیکی، اجتماعی و فضایی حساب باز کرد. به این معنی که سه زیرمقیاس توسعه فیزیکی، اجتماعی و فضایی تنها (۰/۶) درصد از واریانس امنیت اقتصادی، اجتماعی و سیاسی جامعه را پیش‌بینی می‌کنند.

جدول شماره (۱۷). خلاصه مدل تأثیر توسعه‌یافتگی در امنیت شهرستان پیرانشهر.

مدل	آر	آر اسکوئر	آر اسکوئر تعدیل‌یافته	ضریب خطای تخمینی
۱	۰/۱۹ ^a	۰/۰۳۶	۰/۰۰۶	۰/۰۰۳۴۹

شاخص بعدی میزان بتای (Beta) هر متغیر است. همان‌گونه که از مقادیر P-Value هر یک از متغیرها دیده می‌شود، نتایج نشان می‌دهد که سه زیرمقیاس توسعه فیزیکی، اجتماعی و فضایی به‌صورت معناداری امنیت را پیش‌بینی نمی‌کنند. در تفسیر این یافته‌ها این‌گونه مطرح می‌شود که با افزایش یک انحراف استاندارد در مقدار توسعه فضایی، میزان امنیت (۰/۰۶۹) انحراف استاندارد افزایش خواهد یافت. همچنین با افزایش یک انحراف استاندارد در نمره توسعه فیزیکی، نمره امنیت (۰/۱۸۸) انحراف استاندارد بالاتر خواهد رفت و در صورت افزایش انحراف استاندارد در نمره توسعه اجتماعی، ارزش امنیت (۰/۰۶۹-) انحراف استاندارد پایین خواهد رفت.

جدول شماره (۱۸). تحلیل تأثیر توسعه‌یافتگی در امنیت شهرستان پیرانشهر.

مدل	ضرایب غیراستاندارد		ضرایب استاندارد شده	
	خطای		تی	معنی‌داری
	بی	استاندارد		
مقدار ثابت	۰/۰۰۰	۰/۰۱	۰/۲۴۱	۰/۸۱۰
توسعه فضایی	۰/۰۱	۰/۰۳	۰/۳۶۷	۰/۷۱۴
توسعه فیزیکی	۰/۰۴	۰/۰۳	۱/۲۸۲	۰/۲۰۳
توسعه اجتماعی	-۰/۰۰۱	۰/۰۴	۰/۳۴۶	۰/۰۷۳

تجلی و نمود مسائل مناطق مرزی در ایران را می‌توان در پراکنش و تراکم نسبی ناچیز جمعیتی، توسعه‌نیافتگی مشهود در سازمان فضایی، غلبه جوامع خاص فرهنگی و مذهبی با رفتارهای سیاسی و ایدئولوژیک درون‌گرایانه و مغایر فضای عمومی امنیت جامعه، مراودات آشکار و پنهان بین مرزی در ابعاد و زمینه‌های مختلف و در نهایت، جریان‌سازی‌های فرامرزی مشاهده کرد (رحمانی‌فضلی و سعیدی، ۱۳۹۴، ص ۱۰). برخلاف تصور رایج، توسعه و ارتقاء سطح شاخص‌های مورد مطالعه در منطقه برای ایجاد امنیت پایدار کافی نیست. نتایج یافته‌های پژوهش نشان می‌دهد که امنیت سیاسی، اجتماعی و اقتصادی چندان به مؤلفه‌های رشد و توسعه برنامه‌های مختلف همانند گسترش زیرساخت‌های اجتماعی، راه، آب و برق و همچنین خدمات بهداشتی و سازمان‌ها مدیریتی حاکمیتی و مردمی در ارتباط نیست و باید دنبال شاخص‌های تأثیرگذار و مرتبط دیگری بود. به عبارتی، برخلاف یافته‌ها و نتایج مطالعاتی سلطانی

(۱۳۹۲)، بیات و همکاران (۱۳۹۵)، پرنیان و همکاران (۱۳۹۶)، قادری حاجت و همکاران (۱۳۸۹) و مختاری‌هشی و همکاران (۱۳۹۳) که بر تأثیر بالای اقدامات توسعه‌ای بر امنیت در سازمان فضایی مناطق مرزی تأکید داشته‌اند؛ در منطقه مورد مطالعه پژوهش، سطح توسعه‌یافتگی با امنیت مرزی در بعد اقتصادی و جمعیتی چندان رابطه تأثیرگذاری ندارند و نمی‌توان ادعا کرد که با افزایش سطح برخورداری صرفاً از محل سرمایه‌گذاری‌های دولتی در مناطق مرزی بتوان امنیت آن‌ها را در ابعاد اقتصادی و جمعیتی افزایش داد.

نتایج پژوهش در سطح فضایی به صورتی است که اولاً نحوه توزیع خدمات فیزیکی، اجتماعی و فضایی در میان مناطق مختلف مرزی باهم دیگر متفاوت است و برخی از مناطق از وضعیت بهتری برخوردارند و برخی دیگر وضعیت نامطلوبی دارند. ثانیاً امنیت نیز در مناطق مختلف متفاوت بوده است. در برخی از سکونتگاه‌های مرزی در میان شهرستان‌های مختلف سطح امنیت اجتماعی، اقتصادی و سیاسی متفاوت است.

نتایج مدل رگرسیون در سکونتگاه‌های مرزی مورد مطالعه رضایت‌بخش نیست. شاخص ضریب بتای (Beta) نشان می‌دهد که سه زیرمقیاس توسعه فیزیکی، اجتماعی و فضایی به صورت معناداری امنیت را پیش‌بینی نمی‌کنند. با وجود عدم معنی‌داری سطح تأثیر متغیرها بر میزان امنیت، نتایج به‌دست‌آمده در متغیرهای توسعه فیزیکی و فضایی قابل‌تأمل است؛ زیرا هرچقدر میزان زیرساخت‌های فیزیکی نظیر شبکه ارتباطی، مخابراتی، برق و شبکه آب در منطقه بهتر شود، تحرکات سیاسی همانند عضویت در گروه‌های معاند با حاکمیت، قاچاق کالا و انسان و تنش‌های اجتماعی در منطقه افزایش و میزان امنیت را در این منطقه کاهش خواهد داد. با توسعه راه‌های ارتباطی، شبکه‌های مخابراتی و غیره در سکونتگاه‌ها، قاچاق کالا و انسان و تحرکات سیاسی تسهیل شده و مرزنشینان برای این فعالیت‌ها، انگیزه بیشتری پیدا کرده‌اند. اگر شاخص‌های توسعه را به صورت جداگانه بررسی کنیم، نتایج تأمل‌برانگیزتر می‌شود. به صورت کلی انتظار بر این است که تنوع فعالیت، سرانه اراضی زراعی و باغی، نرخ مشارکت اقتصادی و درصد بالای شاغلین فعالیت‌های مرسوم و معمول امنیت اقتصادی و سیاسی و اجتماعی جامعه را افزایش دهد، ولی در این شاخص‌ها نیز نتایج رضایت‌بخش نیست.

نتایج تحلیل سطوح فضایی نیز در شهرستان‌های مختلف نشان می‌دهد که میزان توسعه‌یافتگی در تمام ابعاد توسعه در مناطق مختلف مرزی باهم دیگر متفاوت هستند. مقدار F در سطح اطمینان (۹۵) درصد در بعد توسعه فضایی برابر (۲۷/۱۴۵) است و مقدار معنی‌داری آن نیز صفر است که بیان‌کننده تفاوت معنی‌دار سطح توسعه در این بعد در مناطق مختلف مورد مطالعه است. به عبارتی میزان توسعه فضایی در شهرستان‌های مرزی مورد بررسی از همدیگر فاصله معنی‌داری دارند. در بعد توسعه فیزیکی و اجتماعی نیز مناطق عملکردی متفاوت دارند. مقدار F در بعد فیزیکی و اجتماعی به ترتیب برابر با (۲۷/۷۹) و (۱۸/۴۴) است و سطح معنی‌داری آن‌ها برابر با صفر است که بیان‌کننده تفاوت مناطق از نظر سطح توسعه‌یافتگی از همدیگر است. توزیع خدمات اجتماعی، اقتصادی، زیرساخت‌های فیزیکی در میان شهرستان‌های مرزی در استان متفاوت است. برخی از شهرستان‌ها وضعیت بهتری دارند و برخی دیگر وضعیت نامطلوبی دارند و فاصله میانگین توسعه‌یافتگی آن‌ها از همدیگر متفاوت است.

از منظر امنیت نیز نتایج همانند سطح توسعه است. نتایج پژوهش نشان می‌دهد که میزان امنیت در مناطق مختلف مرزی باهم دیگر فرق دارند. در شهرستان ارومیه میزان تأثیرگذاری متغیرهای مستقل در متغیر وابسته بسیار ضعیف بوده و برای ایجاد و استقرار امنیت در منطقه نمی‌توان برای شاخص‌های فیزیکی، اجتماعی و فضایی معمول که شاخص‌های آماری در سطح کشور است، تکیه کرد. ضریب بتا یکی از ضرایب مهم تبیین نقش تأثیرگذاری و پیش‌بینی متغیر مستقل در متغیر وابسته است. نتایج به‌دست‌آمده از این ضریب در سه زیرمقیاس توسعه فضایی، اجتماعی و فیزیکی به‌عنوان متغیرهای مستقل به‌صورت معناداری امنیت را پیش‌بینی نمی‌کنند. برخلاف منطق و نتایج پژوهش‌های انجام‌یافته، در این منطقه توسعه فیزیکی در میزان امنیت تأثیر منفی داشته است. در تفسیر این یافته‌ها می‌توان این‌گونه استنباط کرد که هرچقدر میزان زیرساخت‌های فیزیکی نظیر شبکه ارتباطی، مخابراتی، برق و شبکه آب در منطقه بهتر شود، تحرکات سیاسی همانند عضویت در گروه‌های معاند با حاکمیت، قاچاق کالا و انسان در منطقه با افزایش خواهد یافت و میزان امنیت را در این منطقه کاهش خواهد داد. برای ایجاد امنیت در سکونتگاه‌های مرزی این شهرستان نمی‌توان بر شاخص‌های مورد مطالعه بسنده کرد و باید به دنبال عوامل دیگری بود.

در شهرستان سردشت نیز هرچقدر میزان زیرساخت‌های فیزیکی نظیر شبکه ارتباطی، مخابراتی، برق و شبکه آب در منطقه بهتر شود و سازمان‌های مردمی و حاکمیتی در منطقه بیشتر شود، نتیجه معکوسی به دست خواهد آمد. به عبارتی تحرکات سیاسی همانند عضویت در گروه‌های معاند با حاکمیت و امنیت ملی، قاچاق کالا و انسان در منطقه با افزایش بار کمی و کیفی شاخص‌های فیزیکی و فضایی، میزان امنیت را در این منطقه کاهش خواهد داد.

در شهرستان چالدران، توسعه فیزیکی در میزان امنیت تأثیرگذار بوده است و میزان تأثیرگذاری آن معنی‌دار است. در این منطقه، توسعه زیرساخت‌های فیزیکی به صورت معنی‌داری میزان ناامنی را افزایش داده است. به عبارتی در صورت افزایش انحراف استاندارد در نمره توسعه فیزیکی، ارزش امنیت (-0.26) انحراف استاندارد پایین خواهد رفت و این مقدار در سطح اطمینان (۹۵) درصد با میزان خطای کمتر از (۰.۰۵) معنی‌دار است، زیرا مقدار معنی‌داری آن برابر با (۰.۰۴) است که از (۰.۰۵) کمتر است. به عبارتی هرچقدر میزان زیرساخت‌های فیزیکی نظیر شبکه ارتباطی، مخابراتی، برق و شبکه آب در منطقه بهتر شود، تحرکات سیاسی همانند عضویت در گروه‌های معاند با حاکمیت، قاچاق کالا و انسان در منطقه افزایش خواهد یافت و میزان امنیت را در این منطقه کاهش خواهد داد.

نتیجه‌گیری

سیاست‌گذاری و تدوین برنامه‌های توسعه برای سکونتگاه‌ها و مناطق مرزی در چارچوب اسناد بالادستی توسعه، قوانین و پروژه‌ها و اقدامات، از جایگاه و اهمیت بالایی در سطوح مختلف تصمیم‌گیری برخوردار بوده است؛ اما برخی سیاست‌ها و برنامه‌های شتاب‌زده در مدیریت مرزها از جمله تمرکز شدید بر سرمایه‌گذاری دولتی و دوری از اقدامات مشارکت‌گرایانه در تولید فضاهای فعالیت با تصدی‌گری خود جوامع مرزی و کشورهای هم‌جوار بسیار مرسوم بوده است. بر این اساس و مطابق با یافته‌های پژوهش، شاهد نوعی ناپایداری امنیت مرزی علی‌رغم اقداماتی برای تأمین آن از مسیر توسعه و بهبود شاخص‌های رشد هستیم. شاخص‌های رشد و ارتقاء سطح شاخص‌های مورد مطالعه در منطقه برای ایجاد امنیت پایدار کافی نیست. نتایج یافته‌های پژوهش نشان می‌دهد که

امنیت سیاسی، اجتماعی و اقتصادی چندان به مؤلفه‌های رشد و شاخص‌های رشد برنامه‌های مختلف همانند گسترش زیرساخت‌های اجتماعی، راه، آب و برق و همچنین خدمات بهداشتی و سازمان‌های مدیریتی حاکمیتی و مردمی در ارتباط نیست و باید ضمن ارتقاء شاخص‌های توسعه برای جوامع مرزی مورد مطالعه، مبادرت به تغییر در رویکرد مدیریت توسعه با اعطای وزن و جایگاه بیشتر به مشارکت جوامع مرزنشین و ورود بازیگران فراملی (به‌ویژه سه کشور هم‌جوار با استان آذربایجان غربی) به تصدی‌گری زمینه‌های فعالیت در مناطق مرزی را داد. دلیل اتخاذ تغییر در این رویکرد از تصدی‌گری محض دولتی در امور توسعه جوامع مرزی به مشارکت جوامع مرزی و بازیگران فراملی، حساسیت و اهمیت بیشتر این بازیگران در استقرار امنیت برای تأمین و تداوم منافع اقتصادی-اجتماعی ناشی از توسعه در این مناطق است.

نتایج پژوهش نشان می‌دهد که بین متغیرهای پژوهش و امنیت رابطه منطقی برقرار نیست و رویکرد توسعه‌ای کنونی (محوریت سیستم دولتی و حاکمیتی) در ایجاد امنیت، از تأثیرگذاری کمتری برخوردار است و امنیت اجتماعی، سیاسی و اقتصادی منطقه با حفظ نقش دولت و حاکمیت، به اتخاذ رویکردهای دیگر با ماهیت همکاری و مشارکت جوامع مرزی و کشورهای هم‌جوار وابسته است. شیوه‌های بعضاً شتاب‌زده در شناخت و شناسایی و روش‌های بعضاً نادرست تصمیم‌سازی و مدیریت مرزها از جمله تمرکز شدید بر سرمایه‌گذاری دولتی و دوری از اقدامات مشارکت‌گرایانه در تولید فضاهای فعالیت با تصدی‌گری خود جوامع مرزی و کشورهای هم‌جوار در قالب فعالیت‌های مشترک مرزی در بهره‌برداری مشترک از منابع، برنامه‌های مشترک اقتصادی در بخش‌های کشاورزی، صنعت و خدمات، برای پیچیده کردن منافع بازیگران (دولت مرکزی، جوامع مرزی و بازیگران فرامرزی)، ضرورتی اجتناب‌ناپذیر برای ایجاد بنیان‌های پایدار و بلندمدت توسعه‌ای مناطق مرزی خواهد بود. بر این اساس، آنچه ضروری، بلکه الزامی به نظر می‌آید، توجه به توسعه جوامع مرزی با اتخاذ رویکردی جامع و با توزیع نقش‌های هر یک از بازیگران و با تعریف جایگاه و سهم بالاتر به نقش‌آفرینی جوامع مرزی از نوع شبکه‌های محلی و ناحیه‌ای و مبتنی بر امکانات بالقوه و بالفعل آن‌ها در این زمینه است، چراکه در وضعیت موجود می‌توان ادعا کرد، مقوله مناطق مرزی و مرزنشینان هنوز در گفتمان عمومی جامعه جایگاه درخور و شایسته خود را نیافته است. روشن است تا

زمانی که با رویکردی منطقه‌ای-توسعه‌ای، بر مبنای تبیین دقیق نارسائی‌های عرصه‌های شهری و روستایی مناطق مرزی و همچنین کوشش در راستای شناخت همه‌جانبه و بهره‌گیری متناسب از امکانات و فرصت‌های موجود در هر ناحیه نپردازیم، دستیابی به راهبردها و سیاست‌های قابل‌اجرا در راستای برپایی امنیت و توسعه پایدار در مرزها و مناطق مرزی به‌دشواری امکان‌پذیر خواهد بود. بر این اساس، اهتمام به تحقق اهداف، سیاست‌ها و برنامه‌های مطرح در اسناد بالادستی توسعه شهرستان و استان چون بودجه سالیانه، برنامه‌های پنج‌ساله توسعه و برنامه آمایش سرزمین استان از موارد بسیار مؤثر در بهبود روند توسعه و رفاه مناطق و شهرستان‌های مرزی استان خواهد بود. تنوع‌بخشی به فعالیت‌های اقتصادی (تولیدی و خدماتی) شهرستان‌های مرزی و رهایی از وابستگی محض به اقتصاد مرزی ناشی از توسعه بی‌قواره بازارچه‌های مرزی از دیگر اقدامات قابل‌ذکر برای توسعه سکونتگاه‌های مرزی استان است. تمرکز مراکز تأمین مالی برنامه‌ها و پروژه‌های پیش‌بینی‌شده در اسناد توسعه این مناطق به فعالیت‌های اقتصادی و کسب‌وکارهای غیر از تجارت مرزی، بر تنوع‌بخشی، قوام و پایداری شاخص‌های کلان اقتصادی این مناطق از جمله اشتغال و کاهش نرخ بیکاری و افزایش ارزش‌افزوده بخش‌های اقتصادی کمک شایان توجهی خواهد کرد. در بودجه‌بندی و تأمین منابع مالی، تمرکز بر طرح‌های تولیدی شهرستان‌های مرزی در اولویت قرار گیرد و مشوق‌هایی چون تسهیلات با بهره بانکی کم، تخفیف‌های مالیاتی و تسهیل در امور صدور مجوز و پروانه، ضروری به نظر می‌رسد.



منابع

- آزاد ارمکی، تقی؛ جلایی‌پور، حمیدرضا؛ دلپسند، کامل (۱۳۹۷). کارگزاران توسعه محلی: تحلیل جامعه‌شناختی نیروهای مؤثر در توسعه منطقه مرزی پیرانشهر. فصلنامه توسعه محلی (روستا-شهری)، دوره (۱۱)، شماره (۱)، ص (۱-۲۸).
- آفتاب، احمد و هوشمند، اکبر (۱۳۹۷). تدوین راهبردهای دفاعی-امنیتی در مناطق مرزی استان آذربایجان غربی با رویکرد آمایش سرزمین، سال (۱۶)، شماره (۶۳)، ص (۱۵۳-۱۸۷).
- بدری، سیدعلی؛ دربان‌آستانه، علیرضا؛ سعدی، سیما (۱۳۹۶). تأثیر بازارچه‌های مرزی بر ارتقاء شاخص‌های اقتصادی-اجتماعی مناطق روستایی مرزنشین. مورد مطالعه: مرز باشماق مریوان. فصلنامه برنامه‌ریزی فضایی، دوره (۷)، شماره (۳)، ص (۴۱-۶۱).
- بهرامی، یوسف و خوش‌منش، مهتاب (۱۳۹۵). سنجش رابطه بین توسعه اشتغال و ارتقای امنیت در مناطق آزاد تجاری-صنعتی، مورد مطالعه: منطقه آزاد تجاری صنعتی بندر انزلی. فصلنامه نظم و امنیت انتظامی، دوره (۹)، شماره (۲)، ص (۷۳-۹۵).
- بیات کوهسار، فاطمه؛ محمدی، رضا؛ گزمه، علیرضا (۱۳۹۵). بررسی نقش بازارچه‌های مرزی در امنیت، اشتغال و توسعه مناطق مرزی، مورد مطالعه: بازارچه مرزی میلک زابل. پژوهشنامه مطالعات مرزی، دوره (۴)، شماره (۳)، ص (۷۹-۱۰۱).
- پرنیان، حاتم؛ زیاری، کرامت‌اله؛ میره‌ای، محمد؛ مدیری، مهدی (۱۳۹۶). راهبردهای توسعه مناطق مرزی با رویکرد آمایش سرزمین (ناحیه مطالعاتی: ارومیه-سلماس). فصلنامه سپهر، دوره (۲۶)، شماره (۱۰۴)، ص (۱۷۳-۱۸۴).
- تابعی، حسن؛ دلالت، مراد؛ آتشی، عهدیه؛ پناهی، حمید (۱۳۹۶). نقش بازارچه مرزی در توسعه اقتصادی-اجتماعی نواحی پیرامون، مورد مطالعه: بازارچه سرو ارومیه. فصلنامه علمی علوم و فنون مرزی، دوره (۶)، شماره (۳)، ص (۱-۲۹).
- حیدری‌فر، محمدرئوف؛ رضایی، ناصر (۱۳۹۳). نیازمندی‌های امنیتی و مطالبات استان کرمانشاه در جهت بهبود کنترل مرز. فصلنامه اطلاعات جغرافیایی (سپهر)، دوره (۲۳)، شماره (۸۹)، ص (۳۲-۴۲).
- خرازیان، هوال؛ اخباری، محمد؛ فرجی‌راد، عبدالرضا (۱۳۹۷). تحلیل تأثیر مؤلفه‌های توسعه اقتصادی بر امنیت پایدار منطقه مرزی، مورد مطالعه: منطقه مرزی بورالان تا سردشت. فصلنامه جغرافیایی سرزمین، دوره (۱۵)، شماره (۶۰)، ص (۷۹-۹۶).
- رحمانی‌فضلی، عبدالرضا؛ سعیدی، عباس (۱۳۹۴). پیوستگی توسعه و امنیت مناطق مرزی جستاری در مفهوم‌شناسی. فصلنامه جغرافیا، دوره (۱۳)، شماره (۴۷)، ص (۷-۳۳).

- سازمان برنامه و بودجه استان آذربایجان غربی (۱۳۹۵). سالنامه آماری استان آذربایجان غربی.
- سلطانی، ناصر (۱۳۹۲). پیامدهای طرح انسداد مرزی بر کارکرد مرزهای استان آذربایجان غربی. پژوهشنامه جغرافیای انتظامی، سال (۱)، شماره (۱)، ص (۸۶-۵۹).
- شاپوری، مهدی؛ موسوی شفائی، مسعود؛ سلطانی نژاد، احمد (۱۳۹۶). نسبت امنیت و توسعه. الزامات سیاست خارجی، فصلنامه مطالعات راهبردی، شماره (۷۶)، ص (۳۱-۷).
- فرجی‌راد، خدر (۱۳۹۰). تبیین رابطه ظرفیت نهادی و توسعه پایدار منطقه‌ای و ارائه یک چارچوب مناسب (مطالعه موردی: شهرستان‌های بوکان و ارومیه). رساله دکتری، دانشگاه تربیت مدرس.
- محمدپور، علی؛ احمدی‌پور، زهرا؛ بدیعی، مرجان (۱۳۸۵). نقش تحول کارکرد مرز بر فضای جغرافیایی بخش باجگیران در مرز ایران و ترکمنستان. برنامه‌ریزی و آمایش فضا، دوره (۱۰)، شماره پیاپی (۴۸)، ص (۱۴۵-۱۷۲).
- مختاری‌هشی، حسین؛ مؤمنی، مهدی؛ باقری، مهرداد (۱۳۹۳). تدوین راهبردهای آمایش مناطق مرزی؛ مطالعه موردی مرزهای شرقی کشور. فصلنامه تحقیقات جغرافیایی، سال (۲۹)، شماره (۳)، شماره پیاپی (۱۱۴)، ص (۲۳۷-۲۵۴).
- مختاری‌هشی، حسین؛ مؤمنی، مهدی؛ باقری، مهرداد (۱۳۹۶). تدوین راهبردهای آمایش مناطق مرزی؛ مطالعه موردی مرزهای شرقی کشور. فصلنامه تحقیقات جغرافیایی، دوره (۲۹)، شماره (۳)، ص (۲۳۷-۲۵۴).
- موسوی، میرنجف (۱۳۹۲). ارزیابی نقش بازارچه‌های مشترک مرزی در توسعه و رفاه مناطق مرزنشین؛ مورد مطالعه: بازارچه مرزی ترمچین پیرانشهر. فصلنامه جغرافیا و توسعه، شماره (۳۳)، ص (۷۰-۵۵).
- ویسی، هادی؛ حافظ‌نیا، محمدرضا (۱۳۹۰). تأثیر جهانی‌شدن بر مرزها (بررسی و نقد آرای نفی مرز). برنامه‌ریزی و آمایش فضا، دوره (۱۵)، شماره (۲)، ص (۵۹-۴۱).
- Amin, A. (1999). An institutionalist perspective on regional economic development. *International journal of urban and regional research*, 23(2), 365-378.
- Arreola, D. D. (1994). *The Mexican border cities: Landscape anatomy and place personality*. University of Arizona Press.
- Badri, A; Darban Astaneh, A; Sadi, S. (2017). "The Impact of Border Markets to Promote Socio-economic Indicators Frontier Rural Areas; Case Study: Bashmaq Border Market, Marivan", *Spatial Planning*, Year 7, No. 3, pp. 41-61.
- Bahrami, Y and Khoshmanesh, M. (2016) "Assessing the Relationship between Employment Development and Security Promotion in Free Trade-Industrial Zones: Bandar Anzali Free Trade Zone", *Quarterly Journal of Law Enforcement and Security*, Volume 9, Number 2, pp. 73-95.

- Bayat Kohsar, F; Mohammadi, R and Gazmeh, A. (2016). "A Study of the Role of Border Markets in Security, Employment and Development of Border Areas Case Study: Milk Zabol Border Market", *Journal of Border Studies*, Volume 4, Number 3, pp. 79-101.
- Blatter, J. (2004). From 'spaces of place' to 'spaces of flows'? Territorial and functional governance in cross-border regions in Europe and North America. *International journal of urban and regional research*, 28(3), 530-548.
- Brunet-Jailly, E. (2005). Theorizing borders: An interdisciplinary perspective. *Geopolitics*, 10(4), 633-649.
- Brzosko-Sermak, A. (2007). Theoretical deliberations on frontier location of cities. *Bulletin of geography. Socio-economic series*, (07), 73-86.
- Chapple, K., & Montero, S. (2016). From learning to fragile governance: Regional economic development in rural Peru. *Journal of Rural Studies*, 44, 143-152.
- Gilmer, R. W., Gurch, M., & Wang, T. (2001). *Texas border Cities: an income growth perspective*. Monograph.
- Haselsberger, B. (2014). Decoding borders. Appreciating border impacts on space and people. *Planning Theory & Practice*, 15(4), 505-526. P: 507
- Herzog, L. A. (1991). Cross-national urban structure in the era of global cities: the US-Mexico transfrontier metropolis. *Urban Studies*, 28(4), 519-533.
- Herzog, L. A. (2020). Cross-border planning and cooperation. *The US-Mexican border environment: A road map to a sustainable*, 139-161.
- Heydarifar, M and Rezaei, N. (2014). "Security Requirements and Demands of Kermanshah Province to Improve Border Control", *Geographical Information Quarterly (Sepehr)*, Volume 23, Number 89, pp. 32-42.
- Keane, M. J. (1990). Economic development capacity amongst small rural communities. *Journal of Rural Studies*, 6(3), 291-301.
- Kennedy, P. S. J., Tobing, S. J. L., Heatubun, A. B., & Toruan, R. L. (2018, September). Strategic Issues of Indonesian Border Area Development based on The Master Plan 2015-2019. In *PROCEEDINGS* (Vol. 1, No. 1).
- Kharazian, H; Akhbari, M and Faraji Rad, A. (2018). "Analysis of the Impact of Economic Development Components on Sustainable Security in the Border Region (Case Study: Boralan Border Zone to Sardasht)", *Geographical Quarterly*, Volume 15, Number 60, pp. 79-96, 2018.
- Kitchin, R., & Thrift, N. (2009). *International encyclopedia of human geography*. Elsevier.
- Kudo, T. (2009). Border area development in the GMS: Turning the periphery into the center of growth. *ERIA Discussion Paper Series*, Jakarta.
- Lewczuk, J., & Ustinovichius, L. (2015). The concept of multi-functional development of cross-border regions: Poland case. *Procedia Engineering*, 122, 65-70.

- Lewczuk, J., & Ustinovichius, L. (2015). The concept of multi-functional development of cross-border regions: Poland case. *Procedia Engineering*, 122, 65-70.
- Liikanen, I. (2010). From post-modern visions to multi-scale study of bordering: Recent trends in European study of borders and border areas. *Eurasia Border Review*, 1(1), 17-28.
- McKnight, M. L., Sanders, S. R., Gibbs, B. G., & Brown, R. B. (2017). Communities of place? New evidence for the role of distance and population size in community attachment. *Rural Sociology*, 82(2), 291-317.
- Medeiros, E. 2017b. Placing European territorial cooperation at the heart of EU cohesion policy. *European Structural and Investment Funds Journal* 5(3), 245–262
- Medeiros, E. 2017c. From smart growth to European spatial planning: A new paradigm for EU cohesion policy post2020. *European Planning Studies* 25(10), 1856–1875.
- Mohammadi, S., & Manoochehri, S. (2016). Analysis of the impact of the closing the border on sustainable security in rural areas (case study; marivan's border village)", *The Journal of Spatial Planning*, Volume 20, (1). 97-125.
- Mohammadpour, A; Ahmadipour, Z and Badiei, M. (2006) "Role of transition in border function on geographical space (Region subjected to study: Bajgiran area in the Iran and Turkmenistan Border)", *The Journal of Spatial Planning*, Volume 10, Serial Number 48, pp. 145-172.
- Mokhtari Hashi, H., Momeni, M., & Bagheri, M. (2014). The preparation of spatial planning strategies for border areas (Case Study: Eastern borders of Iran). *Geographical Researches Quarterly Journal*, 29(3), 237-254.
- O'Regan, B., Morrissey, J., Foley, W., & Moles, R. (2009). The relationship between settlement population size and sustainable development measured by two sustainability metrics. *Environmental Impact Assessment Review*, 29(3), 169-178.
- Olson, E and Wilson, C. "Defining border security", 2013 (<http://www.politico.com/story/2013/02/metrics-gap-stymies-border-security-087425#ixzz3w430aaM3>; also, <https://www.wilsoncenter.org/article/op-eddefining-border-security#sthash.aXp18S2T.dpuf>).
- Parnian, H; Ziari, K; Mirei, M and Modiri, M. (2017). "Strategy for Development of Border Areas with Land Management Approach (Urmia-Salmas District)", *Quarterly Journal of Geographical Information (Sepehr)*, Volume 26, Number 104, Page 173-184.
- Pluim, M., & Hofmann, M. (2015). *Integrated Border Management and Development*. International Centre for Migration Policy Development, Working Paper 08.
- Program and Budget Organization, (2016). "Statistical Yearbook of West Azerbaijan Province".

- Rahmani Fazli, A and Saeedi, A. (2015). "Continuity of Development and Security of Border Areas: Research in 'Conceptualism'", Quarterly Journal of Geography, Volume 13, Number 47, pp. 7-33, 2015.
- Sapiro, P. (2017). Explaining geographic patterns of small group internal migration. Population, Space and Place, 23(8), e2078.
- Shapoori, M; Mousavi Shafaei, M and Soltaninejad, A. (2017). "Security and Development Ratio", Foreign Policy Requirements, Strategic Studies Quarterly, No. 76, pp. 7-31.
- Shenggen, F. A. N., & Zhang, X. (2004). Infrastructure and regional economic development in rural China. China economic review, 15(2), 203-214.
- Soltani, N. (2013). "Consequences of Border Obstruction Plan on the Functioning of Borders in West Azerbaijan Province", Journal of Disciplinary Geography, First Year, Issue 1, pp. 59-86.
- Song, T., Cheng, Y., Liu, W., & Liu, H. (2017). Spatial difference and mechanisms of influence of geo-economy in the border areas of China. Journal of Geographical Sciences, 27(12), 1463-1480.
- Sultan, S & Tahira J (2020). Evolution of Borders and Borderlands: A Historical Overview.
- Weiss, H and Hafeznia, M, R. (2011). "Effect of Globalization on Boundaries (Evaluation of theories of Boundary Negation)", The Journal of Spatial Planning, Volume 15, Number 2, pp. 41-59, 2011.
- You, Z., Yang, H., & Fu, M. (2018). Settlement intention characteristics and determinants in floating populations in Chinese border cities. Sustainable cities and society, 39, 476-486.



پروہشگاہ علوم انسانی و مطالعات فرہنگی
پرتال جامع علوم انسانی