

## تحلیل و پایش پویایی کانون‌های سرقت از منزل در شهر سمنان<sup>۱</sup>

اسماعیل نجفی<sup>۲</sup>، کرامت‌اله زیاری<sup>۳</sup>

تاریخ دریافت: ۱۳۹۹/۱۱/۰۹  
تاریخ پذیرش: ۱۴۰۰/۰۲/۱۸

از صفحه ۱۱۵ تا ۱۴۶

پژوهشنامه جغرافیای انتظامی  
سال نهم، شماره سی و سوم، بهار ۱۴۰۰

### چکیده

جرم پدیده‌ای ایستا نبوده و در زمان‌های مختلف بسته به هدف، مکان‌های مختلفی را درگیر خود می‌کند؛ بنابراین بدین منظور، چگونگی حرکت و جابه‌جایی جرم سرقت از منزل در شهر سمنان در بستر زمان برای مدیریت هدفمند نیروهای پلیس و شناسایی عوامل مکانی دخیل در آن به‌عنوان هدف پژوهش انتخاب شده است.

روش پژوهش حاضر تحلیلی-توصیفی و داده‌ها و اطلاعات مورد نیاز آن با دو روش کتابخانه‌ای و میدانی تهیه شده است. از سامانه اطلاعات جغرافیایی و نرم‌افزارهای «اکسل»<sup>۴</sup> و «اس.پی.اس.اس»<sup>۵</sup> به‌منظور تحلیل‌های فضایی-مکانی و همچنین زمانی استفاده شده است. در این پژوهش جرائم سرقت از منزل از تاریخ ۱۳۹۴/۱/۱ تا ۱۳۹۴/۱۲/۲۹ در محدوده قانونی شهر سمنان به‌عنوان جامعه آماری مورد مطالعه قرار گرفته است.

بر اساس یافته‌های پژوهش سه کانون اصلی جرم سرقت از منزل در شهر سمنان در دو بافت ناکارآمد شهری به نام‌های محله کدیور و محله جهادیه و یک کانون در محدوده شهرک تعاون قرار گرفته است و همچنین از نظر زمانی وقوع سرقت منزل با زمان‌های تعطیلی و احتمالاً عدم حضور ساکنان در خانه تطابق دارد.

نتیجه پژوهش نشان می‌دهد که هرچند از نظر کلی، جرم سرقت از منزل در شهر سمنان بر سه کانون عمده تمرکز دارد؛ اما این کانون‌ها در بستر زمان کاملاً پویا بوده و در طی فصول، ایام هفته و ساعات شبانه‌روز کاملاً جابه‌جا می‌شوند.

**کلیدواژه‌ها:** کانون‌های جرم‌خیز، پویایی، سرقت منزل، سیستم اطلاعات جغرافیایی، شهر سمنان.

۱- این مقاله مستخرج از پایان‌نامه کارشناسی‌ارشد در دانشگاه تهران است.

۲- دانشجوی دکتری جغرافیا و برنامه‌ریزی شهری دانشکده جغرافیا دانشگاه تهران، تهران، ایران، najafi.smaeil@ut.ac.ir

۳- استاد جغرافیا و برنامه‌ریزی شهری دانشکده جغرافیا دانشگاه تهران، تهران، ایران (نویسنده مسئول).

4 - Excel

5 - SPSS

## بیان مسئله

امروزه پدیده افسارگسیخته و نابسامان رشد شهرنشینی، به‌ویژه در کشورهای جهان سوم با افزایش جرائم و ناهنجاری‌های شهری (اعم از جنایت، تخلفات و اقدامات غیرقانونی) همراه است و زندگی شهروندان، سیاست‌ها، برنامه‌های حکومت مرکزی، دولت‌های محلی و شهرداری‌ها را دچار مشکلات فراوانی کرده است (امان‌پور و رحیم‌پور، ۱۳۹۹، ص ۲). کشور ایران نیز مانند بسیاری از کشورهای دنیا با میزان بالای جرم و جنایت روبه‌رو است. بر اساس آمارهای موجود به ازای هر صد هزار نفر جمعیت در کشور، نزدیک به (۲۵) نفر زندانی در زندان‌ها به سر می‌برد (عبادی‌نژاد و نصرتی، ۱۳۹۲، ص ۸۴). موضوع جرائم اجتماعی که معلول قانون‌گریزی توده‌ای از جمعیت اجتماعات انسانی است، با غالب شدن شهرنشینی به‌عنوان شیوه رایج زندگی، تبدیل به معضلی جهانی شده است و هر چه بر وسعت شهرها اضافه شود، میزان جرائم و انحرافات بیشتر می‌شود (سجادیان و همکاران، ۱۳۹۱، ص ۱۶۶)؛ بنابراین وقوع جرم‌های شهری تبدیل به یک نگرانی عمده برای یک دوره طولانی شده است و محققان جهان راه‌های بسیاری را برای پیشگیری و کاهش جرم و جنایت در شهرها ارائه داده‌اند (ها و همکاران<sup>۱</sup>، ۲۰۱۵، ص ۴۹۷).

جرم ذاتاً دارای کیفیت جغرافیایی است، هر جرم دارای ظرف مکانی و زمانی منحصربه‌فرد است که آن را از دیگر رفتارها متمایز می‌سازد و باعث می‌شود تا رفتار مجرمانه در واحد مکان، توزیع فضایی یکسانی نداشته باشد (عبادی‌نژاد و همکاران، ۱۳۹۸، ص ۲۲). آنچه روشن است بعضی مکان‌ها به دلیل ویژگی‌های کالبدی و محیطی و همچنین خصوصیات اجتماعی، فرهنگی و اقتصادی ساکنان آن، امکان و فرصت بیشتری برای وقوع جرم دارند؛ برعکس بعضی مکان‌ها مانع و بازدارنده فرصت‌های مجرمانه هستند و همین امر موجب شده است تا در دو دهه گذشته سیاستمداران و محققان به مکان و زمان جرم برای کنترل و جلوگیری از بروز جرم توجه ویژه‌ای نشان دهند (تقوایی، ۱۳۸۹، ص ۱۱۰)؛ بنابراین، شناسایی شرایط مکانی به وجود آورنده و تسهیل‌کننده این فرصت‌ها و ارائه رهنمود برای تغییر این شرایط و تبدیل آن به فضاهای مقاوم در برابر ناهنجاری‌های

اجتماعی، از مهم‌ترین اهداف بررسی جغرافیایی جرم و جنایت در شهرها محسوب می‌شود (زنگی‌آبادی و رحیمی نادر، ۱۳۸۹، ص ۱۸۳).

سرقت و جرائم مشابه با آن، امنیت روانی و احساس آرامش شهروندان را خدشه‌دار کرده و آن‌ها را از لحاظ اقتصادی، اجتماعی و روانی متضرر می‌کند؛ بنابراین لزوم توجه به مکان‌های جرم‌خیز و تحلیل توزیع و پراکنش جغرافیایی آن را به‌منظور کنترل و مدیریت کانون‌های جرم‌خیز شهری ضروری می‌سازد (یزدانی و همکاران، ۱۳۹۷، ص ۱۳۸)؛ بنابراین با توجه به این مورد، سرقت از منزل تأثیر زیادی بر قربانیان می‌گذارد و افراد بیشتر از اینکه نگران ارزش مال سرقت شده باشند، از سرقت شدن می‌ترسند. همچنین به لحاظ کاربردی، منزل برای انسان‌ها به‌عنوان جایگاهی برای تداوم زندگی اجتماعی، هرگونه تجاوز به آن در جهت انجام سرقت باعث ایجاد نوعی ناامنی و عدم احساس امنیت در میان متضرران جرم می‌شود (عبادی‌نژاد و امان‌الهی، ۱۳۹۷، ص ۹۳). در این راستا شهر سمنان به‌عنوان شهری که دارای نقش‌های متفاوتی از قبیل مرکز اداری-سیاسی استان سمنان، قرارگیری در مسیر ارتباطی غرب به شرق کشور، همسایگی با شهر تهران به‌عنوان پایتخت کشور، نقش‌پذیری‌های صنعتی این شهر و به طبع آن مهاجرپذیری شدید آن، باعث شده تا در طی دهه‌های اخیر از نظر تعداد جمعیت، مساحت، کالبد و کارکردهای اقتصادی و اجتماعی، فرهنگی و سیاسی، رشد سریع و شتابانی را تجربه کند.

در حال حاضر و به‌موازات این دگرگونی‌ها و نقش‌پذیری‌های جدید، این شهر با مشکلات و مسائل متعددی روبه‌روست. افزایش ناهنجاری‌های کالبدی در کنار ناهنجاری‌های اجتماعی از جمله مسائل و معضلات این شهر در مقطع کنونی است و آن را از نظر آسیب‌های اجتماعی دچار مشکل جدی کرده است؛ زیرا شهر سمنان که تا پیش از نقش‌پذیری‌های صنعتی و مهاجرت‌های شدید به آن، یک شهر کاملاً آرام بوده و به‌عنوان شهر اخلاق در سطح کشور شناخته می‌شد؛ امروز با وقوع (۳۰۵۴) فقره جرم سرقت در یک سال که در سیستم رخداده (۱۱۰) نیروی انتظامی ثبت شده است که از این تعداد (۳۷۲) فقره مربوط به سرقت از منزل بوده است. به‌طور میانگین روزانه یک فقره سرقت از منزل در این شهر رخ داده است و به گفته مسئولین انتظامی استان به‌عنوان معضل اجتماعی مطرح است. از این‌رو دستیابی به راهکارهایی برای کنترل و

مقابله با این ناهنجاری را ضروری ساخته است. با توجه به این موضوع و اهمیتی که جرم سرقت از منزل در سطح شهر سمنان دارد، پژوهش حاضر با هدف شناسایی کانون‌های جرم سرقت از منزل به صورت پویا در طی زمان‌های مختلف سال، می‌کوشد تا محدوده‌های آلوده و جرم‌خیز شهر سمنان را با در نظر گرفتن میزان جرم سرقت از منزل در سطح شهر با استفاده از نرم‌افزار، شناسایی و مورد تحلیل قرار دهد. تا از این طریق بتوان نسبت به اتخاذ سیاست‌ها و تدابیر لازم برای کنترل بزهکاری در این شهر اقدام کرد. مهم‌تر اینکه با ایجاد تغییرات اساسی در عوامل به وجود آورنده یا تسهیل‌کننده فرصت‌های جرم سرقت، طراحی و معماری فضای کالبدی مقاوم از دیدگاه جرم‌شناسی، امکان پیشگیری از وقوع بسیاری از جرائم سرقت فراهم شود.

بنابراین با توجه به اهمیت موضوع و با هدف افزایش ایمنی و کاهش ناهنجاری‌های اجتماعی و همچنین پیشگیری و کاهش میزان جرم سرقت از منزل در شهر سمنان این پژوهش می‌کوشد تا به پرسش‌های اساسی زیر پاسخ دهد:

- توزیع جغرافیایی مهم‌ترین کانون‌های تمرکز جرائم مرتبط با سرقت از منزل در شهر سمنان چگونه است و بیشتر از چه الگویی پیروی می‌کند؟
- الگوهای پویای وقوع جرائم سرقت از منزل شهر سمنان در بستر زمان‌های مختلف چه تغییری می‌کند؟

از این رو با توجه به پویا بودن جرم و عدم ایستا بودن آن در یک مکان خاص، پژوهش حاضر با هدف بررسی نحوه پراکنش فضایی کانون‌های جرم‌خیز مربوط به جرائم سرقت از منزل و همچنین چگونگی حرکت و جابه‌جایی این کانون‌ها در مقاطع زمانی مختلف است؛ تا بدین طریق بتواند در شناسایی صحیح این مناطق در بستر زمان کمک کند.

### پیشینه پژوهش

بررسی‌های تاریخی نشان می‌دهد اندیشه و تفکر پیرامون تأثیر محیط جغرافیایی بر ناسازگاری‌های اجتماعی، قدمتی بسیار طولانی دارد. از دیرباز فلاسفه و اندیشمندان، مباحث مفصلی را به این موضوع اختصاص داده‌اند و تا به امروز این مطالعات ادامه داشته است (تیلور و هارل، ۱۳۸۹، ص ۱۳)؛ اما سابقه تحلیل محیطی بزهکاری به قرن

گذشته بازمی‌گردد. کیت هریس، سابقه استفاده از نقشه‌های بزهکاری را از حدود سال (۱۹۰۰) میلادی می‌داند. این نقشه‌ها که بیشتر در امور پلیسی مورد استفاده قرار می‌گرفت، صفحه بزرگی بود که محل وقوع جرائم با پونزهایی بر روی آن مشخص می‌شد (کلانتری و دیگران، ۱۳۹۱، ص ۷۹)؛ بنابراین به‌طور قطع جرم به‌طور یکسان در سراسر شهر پخش نمی‌شود و عقیده کانون‌های جرم‌خیز در سالیان اخیر توجه روزافزونی را به خود جلب کرده است (لاپتن<sup>۱</sup>، ۱۹۹۹، ص ۱-۱۵)؛ اما می‌توان گفت نخستین کار علمی در زمینه جرم‌شناسی را گری<sup>۲</sup> انجام داد. او این باور عمومی را که جرم با فقر همبسته است، به آزمون درآورد و در عوض دریافت که نرخ جرم‌های علیه اموال و مالکیت در ثروتمندترین منطقه فرانسه بالاتر است، درحالی‌که تنها نصف نرخ جرم خشونت‌بار به این منطقه مربوط است. دومین شخص در این زمینه آدلف کتله<sup>۳</sup> بود، او دریافت که برخی از مردم، به‌ویژه جوانان، مردان، فقیران، بیکاران و بی‌سوادان، احتمال بیش‌تری هست که مرتکب جرم شوند (ولد و دیگران، ۱۳۸۸، ص ۴۹-۵۲).

سپس شو و مک‌کی<sup>۴</sup> در سال (۱۹۲۹) در خصوص تأثیر بسزای کاربری‌های اراضی در وقوع میزان خاصی از جرائم، دریافتند که وجود کاربری‌های تجاری و صنعتی در واحدهای همسایگی شهرها باعث بالارفتن ناهنجاری‌های مختلف در سطح محله‌ها می‌شود (قصری و دیگران، ۱۳۹۰، ص ۱۸۳). در سال (۱۹۳۵) راسن<sup>۵</sup> با بررسی آمارهای قضایی انگلستان و ولز نتیجه گرفت که تراکم جمعیت یکی از عوامل اصلی افزایش جرم و جنایت است (پوراحمد و دیگران، ۱۳۸۲، ص ۸۲). در سال (۲۰۱۰) بیل هیلر و ازلم سهباز<sup>۶</sup> الگوهای جرائم سرقت و دزدی را در شبکه خیابان‌های شهر لندن مورد بررسی قرار دادند؛ و به این نتیجه رسیدند که در مناطق مسکونی، خانه‌هایی که رو به خیابان و در گوشه‌هایی که از هر دو طرف دید دارند قرار گرفته‌اند، دزدی و سرقت کم اتفاق می‌افتد، خانه و مغازه‌هایی که از لحاظ دسترسی و راه‌های فرار دارای موقعیت خوبی هستند، بیشتر در معرض سرقت قرار می‌گیرند. در فضاهاى خصوصى نسبت به فضاهاى عمومى سرقت کمتر اتفاق می‌افتد؛

1- Lupton

2 - Gary

3- Adolf kettle

4- Shaw &amp; MacKay

5 -Rosen

6- Bill Hiller &amp; Azalem Sahbaz

زیرا استفاده‌کنندگان از این فضاها مشخص و شناخته‌شده هستند (کلانتری و دیگران، ۱۳۸۹، ص ۱۴۶). ساتن<sup>۱</sup> در سال (۲۰۱۳) در کتابی با موضوع «روش‌ها، تجارب و اصول پیشگیری از جرم»، بهترین گزینه رویارویی با جرم را روشی با رویکرد اجتماعی-محیطی می‌داند (صادقی و دیگران، ۱۳۹۴، ص ۶۸).

در ایران تهیه و ترسیم نقشه‌های بزهکاری و به‌عبارت‌دیگر تحلیل جغرافیایی جرائم همانند بیشتر کشورهای در حال توسعه و در مقایسه با تجربه‌ها و پژوهش‌های کشورهای توسعه‌یافته در این رشته عمر کوتاه‌تری دارد. با این وجود طی سال‌های اخیر پژوهش‌های مهمی در زمینه تحلیل جغرافیایی جرائم در کشور انجام‌شده و پایان‌نامه، مقاله و طرح‌های زیادی در این زمینه نگارش شده است که از جمله مهم‌ترین آن‌ها می‌توان به موارد زیر اشاره کرد:

ب) محسن کلانتری در سال (۱۳۸۰) در رساله دکتری خود با موضوع «بررسی جغرافیایی جرم و جنایت در مناطق شهر تهران» به این نتیجه رسید که به‌موازات رشد اندازه و جمعیت شهر تهران و به‌تبع آن افزایش تراکم و تنوع کارکردها و با کم شدن کنترل‌های جمعی و از هم گسیختن پیوندهای اجتماعی، برخی نیروهای منفی تسهیل‌کننده ارتکاب جرم در فضای شهر ایجاد شده است.

ت) کاظم جباری در سال (۱۳۸۸) در پایان‌نامه کارشناسی‌ارشد خود با موضوع «شناسایی و تحلیل فضایی کانون‌های جرم‌خیز شهری با استفاده از سامانه‌های اطلاعات جغرافیایی GIS، مورد مطالعه: بخش مرکزی شهر تهران» به این نتیجه رسید که مرکز میانگین کل جرائم ارتكابی در محدوده این بخش، بر مرکز جغرافیایی آن منطبق است و اینکه وقوع جرائم در روزهای اول و میانی هفته و در ساعات کار و فعالیت بیشتر است؛ همچنین بیشترین جرائم این بخش در مجاورت کاربری‌های تجاری و اداری به وقوع پیوسته است.

ث) مجید مداح و ابراهیم خیرخواهان در سال (۱۳۸۹) در پژوهشی با موضوع «تجزیه و تحلیل اثر انگیزه‌های اقتصادی در ارتکاب جرم، مورد مطالعه: زندانیان شهر سمنان» به این نتیجه رسیدند که رابطه مستقیم و معنی‌داری میان عوامل اقتصادی

مانند فقر و محدودیت‌های درآمدی با نرخ ارتکاب جرم در شهر سمنان وجود دارد.

ج) همچنین زهرا پیشگاهی‌فرد، محسن کلانتری، فریاد پرهیز و احسان حق‌پناه در سال (۱۳۹۰) در پژوهشی با موضوع «تحلیل جغرافیایی کانون‌های جرم‌خیز جرائم مرتبط با موادمخدر در شهر کرمانشاه» به این نتیجه رسیدند که منطقه اسکان غیررسمی جعفرآباد و چهارراه رشیدی از مهم‌ترین کانون‌های وقوع بزهکاری در ارتباط با جرائم مرتبط با موادمخدر در شهر کرمانشاه محسوب می‌شوند و توزیع فضایی جرائم موردبررسی در این شهر از الگوی خوشه‌ای و متمرکز پیروی می‌کند.

ح) محمدحسین سرائی و سیدمصطفی حسینی در سال (۱۳۹۴) در پژوهشی با موضوع «تحلیل فضایی-مکانی جرم در شهر یزد» به این نتیجه رسیدند که نوع و سبک جرائم با وضعیت اقتصادی و اجتماعی مناطق به شدت ارتباط دارد. این بدان معناست که محله‌های فقیرنشین یزد در جرائمی نظیر موادمخدر، جرائم مرتبط با مهاجران غیرقانونی و حتی نزاع و درگیری رتبه بالایی دارند. در مقابل محله‌های بالانشین در جرائمی از قبیل تخلفات راهور، جرائم مالی از جمله جعل و کلاهبرداری، سرقت و جرائم مرتبط با عفت عمومی در رتبه بالاتری هستند.

خ) بارانی پسیانی و همکاران (۱۳۹۸)، در پژوهشی با موضوع «تحلیل توزیع مکانی قربانیان جرم برداشت غیرمجاز از حساب‌های بانکی در شهر تهران» به این نتیجه رسیدند که مرکز متوسط قربانیان برداشت غیرمجاز حساب بانکی در فضای مجازی در منطقه (۶)، قرار دارد و بین مؤلفه‌های اقتصادی، آموزشی و جمعیت با جرم مورد مطالعه رابطه وجود دارد.

د) مهدنژاد و همکاران (۱۳۹۹)، در پژوهشی با موضوع «تعیین کانون جرم‌خیز نزاع و درگیری (مورد مطالعه: شهر جدید هشتگرد)» به این نتیجه رسیدند که مرکز متوسط جرم شرارت و درگیری در فاز (۳) شهر هشتگرد واقع شده است و همچنین فقر، تنوع قومی، تحرک اجتماعی و مشخصه‌های کالبدی در میزان بالای جرم در شهر جدید هشتگرد تأثیر زیادی دارند و مشخصه‌های کالبدی از جمله وجود پروژه‌های نیمه‌تمام مسکن مهر، آپارتمان‌های بلندمرتبه، فضاهای خالی زیاد و کمبود خدمات و

امکانات به خصوص در محدوده‌های مسکن مهر از جمله فازهای (۴) و (۷)، موجب تشکیل کانون‌های جرم‌خیز و فراوانی بزه نزع و درگیری در این شهر شده است.

در یک جمع‌بندی از مباحث پیشینه پژوهش می‌توان این‌گونه نگاشت که سابقه موضوع جرائم شهری و کانون‌های جرم‌خیز در ایران و کشورهای مختلف زیاد است و این موضوع یکی از مباحث جدی در محافل علمی جهان و مخصوصاً در داخل کشور است. هر یک از پژوهشگران و صاحب‌نظران از منظرهای مختلفی به این موضوع نگریسته‌اند و نظرات متنوعی در این رابطه دارند، اما همان‌گونه که از تحقیقاتی که در قسمت فوق و همچنین سایر پژوهش‌ها که در این قسمت آورده نشده است، دیده می‌شود، اکثر این پژوهش‌ها جرم را به صورت ایستا و فقط در یک برهه زمانی بررسی کرده‌اند؛ درحالی‌که به نظر اکثر قریب به اتفاق صاحب‌نظران جرم پدیده‌ای پویا است و باید در بستر زمان بدان نگریسته شود؛ بنابراین مهم‌ترین نوآوری و تفاوت پژوهش حاضر با تحقیقات پیشین را باید در بررسی جرم سرقت منزل در بستر زمان و به صورت پویا در زمان‌های مختلف دانست که در هر یک از زمان‌ها، الگوهای جرم سرقت منزل چه تغییری کرده و چه روندی را طی کرده است.

### مبانی نظری

در ارتباط با تحلیل‌های جرم‌خیزی، دیدگاه‌ها و نظریه‌های متعددی ارائه شده است که در پژوهش حاضر بخشی از دیدگاه‌های نظری معاصر که در حوزه جرم‌شناسی و جامعه‌شناسی جرم، مکان را به‌عنوان هسته اصلی تبیین جرم‌خیزی در نظر دارند، معرفی می‌شوند.

**نظریه نسل اول سپتد<sup>۱</sup>:** از جمله نگرش‌های مطرح در زمینه جرم، پیشگیری جرم از طریق طراحی محیطی است. برای نخستین بار این دیدگاه در دهه (۱۹۶۰) میلادی در کتاب «جین جاکوبز»<sup>۲</sup> با عنوان «مرگ و زندگی شهرهای بزرگ آمریکایی» و کتاب الیزابت وود<sup>۳</sup> با نام «جنبه‌های اجتماعی خانه‌سازی در توسعه شهری» مطرح شد؛ اما می‌توان گفت نظریه پیشگیری از جرم از طریق طراحی محیطی در اوایل دهه (۱۹۷۰)

1- CPTED

2 - Jane Jacobs

3 - Elizabeth Wood



در پاسخ به افزایش جرم و ترس در نواحی شهری ایجاد شد (هدایتی و همکاران<sup>۱</sup>، ۲۰۱۶، ص ۸۶)؛ و ادعا می‌شود که این نظریه ابزار مفیدی برای دستیابی به طراحی شهر به صورت مؤثرتر، پایدارتر و قابل زیست‌تر است (کوزنز<sup>۲</sup>، ۲۰۰۸، ص ۲۷۲). پایه و اساس این دیدگاه بر این اندیشه استوار است که با طراحی صحیح و استفاده مناسب از فضاهای کالبدی ساخت دست بشر می‌توان ضمن کاهش فرصت‌های بزهکاری و میزان جرائم سطح امنیت را افزایش داد و کیفیت زندگی را در جامعه بهبود بخشید. از همه مهم‌تر اینکه با ارتقاء نوع طراحی ساخت‌وسازهای شهری می‌توان نظارت‌های مردمی را در سطح شهر بهتر کرد و با افزایش حس تعلق اجتماعی به فضاها و کاربری‌های عمومی شهر از بروز بزهکاری پیشگیری کرد (جیسون و ویلسون، ۱۳۹۰، ص ۱۰).

**نظریه پنجره‌های شکسته:** نظریه پنجره‌های شکسته یک نظریه مشهور در ارتباط با اهمیت طرز نگاه به جرم است (هینکل و یانگ<sup>۳</sup>، ۲۰۱۴، ص ۲۶). این نظریه به مقوله پیشگیری از جرم با تمرکز بر روی آگاهی ساکنان از رفتارهای مشکوک، حفاظت از محیط و پیامدهای آن می‌پردازد. تز بسیار تأثیرگذار «پنجره‌های شکسته شده» (۱۹۸۲) «ویلسون و کلینگ»<sup>۴</sup> بر اهمیت حیاتی حفاظت از محیط به‌عنوان شاخص فیزیکی برای سطوح همبستگی و انسجام اجتماعی و کنترل اجتماعی غیررسمی تأکید کرده است (نظریان و دیگران، ۱۳۹۲، ص ۶۱). در واقع این نظریه اغلب با کاهش جرم یکسان فرض می‌شود. از دیدگاه نظریه پنجره‌های شکسته، بی‌نظمی‌های اجتماعی به‌وسیله واسطه‌هایی تبدیل به جرم‌های جدی می‌شوند (گئو و همکاران<sup>۵</sup>، ۲۰۱۴، ص ۵۸۰). این نظریه در ماهیتش بیانگر این است که جرم به‌هیچ‌عنوان با بی‌نظمی‌های اجتماعی تفاوت ندارد. اگر جامعه در برابر بی‌نظمی‌های اجتماعی، بی‌تفاوت باشد. این بی‌نظمی‌های اجتماعی اندک‌اندک شدیدتر می‌شوند و تبدیل به جرم خواهند شد (انگل و همکاران<sup>۶</sup>، ۲۰۱۴، ص ۱۲۶). دلیل فرضی این نظریه این است که نشانه‌های بصری در مکان‌های عمومی، کثیف بودن محله، خودروهای متروک و ول شده و ... مجرمان را به خود جذب

1- Hedayati et al

2- Cozens

3- Hinkle Yang

4- Wilson & Kling

5- Gau et al

6- Engel et al

می‌کنند و باعث می‌شوند مجرمان فکر کنند که ساکنان نسبت به آنچه در همسایگی‌شان می‌گذرد بی‌تفاوت هستند (سمپسن و رادنبوش<sup>۱</sup>، ۲۰۰۴، ص ۳۱۹).

**نظریه فعالیت روزمره:** تئوری فعالیت روزمره که به‌وسیله «کوهن و فلسون» در سال (۱۹۷۹) معرفی شد و در سال‌های (۱۹۸۷) و (۱۹۹۴) به‌وسیله فلسون پالایش شد، رویکردی است که به‌طور معمول برای قربانی‌شدن بزهکاری به کار می‌رود و محققان با الهام از این نظریه پی‌برده‌اند که قربانی‌ها به‌طور تصادفی در جامعه توزیع نشده‌اند، بلکه با سبک زندگی و فعالیت روزانه هم‌پیوند هستند (برتاو و دیگران، ۱۳۹۲، ص ۴) به‌عبارت‌دیگر مهم‌ترین چیزی که بر ارتکاب جرم مجرمان تأثیر می‌گذارد، محل‌هایی است که مجرم هنگام فعالیت‌های غیرمجرمانه به آنجا می‌روند. بیشتر (و نه همه) جرائم در شعاعی کمتر از دو مایل از محل اقامت متخلف اتفاق می‌افتند (چینی و تامپسون، ۱۳۹۲، ص ۵۹). در واقع نظریه فعالیت روزمره دیدگاهی است که می‌توان از آن در نظریه‌های مکان بنیاد استفاده کرد؛ زیرا عمدتاً بر رویداد مجرمانه تأکید می‌کند تا وضعیت ذهنی یا پیشینه مجرم. این رویکرد همچنین برای تجزیه و تحلیل جغرافیایی و الگوهای جرم مناسب بوده و با نظریه‌های جغرافیای رفتاری و الگوسازی پیوند دارد؛ چراکه معتقد است مجرمان مانند همه افراد برنامه‌های روزانه دارند، رفت‌وآمد به محل کار، ملاقات دوستان، خرید و مانند آن و در هنگام رفت‌وآمدهای روزمره خود، هدف‌های محتمل را جستجو می‌کنند (محمودی‌جانکی و دیگران، ۱۳۹۲، ص ۷۲).

**نظریه سفر مجرمانه:** دیدگاه سفر مجرمانه بر پایه بررسی دو عامل مکان و فاصله سفرهایی که مجرمان برای ارتکاب جرم خود انجام می‌دهند استوار است. گرچه اصطلاح سفر مجرمانه برای اولین بار توسط «هریس»<sup>۲</sup> در سال (۱۹۸۰) به کار گرفته شد؛ اما سابقه این بررسی‌ها به پژوهش «وایت» در سال (۱۹۳۲) برمی‌گردد. وی دریافت در سفرهای مجرمانه برای ارتکاب جرائم علیه اموال (مانند سرقت) مسافت دورتری به نسبت سفرهای مجرمانه علیه اشخاص (مثل قتل و ضرب و جرح) طی می‌شود. «تیونر»<sup>۳</sup> در پژوهش دیگری به این نتیجه رسید که سفرهای مجرمانه بافاصله گرفتن از محل سکونت مجرمان کاهش می‌یابد. به‌عبارت‌دیگر بین تعداد سفرهای مجرمانه و بعد

1- Sampson & Raudenbush

2- Harris

3- Tuner

مسافت از محل زندگی مجرمان رابطه معکوس مشاهده می‌شود. نکته حائز اهمیت دیگر اینکه فاصله سفرهای مجرمانه به عواملی چون نوع جرم، شیوه ارتکاب، زمان انجام و حتی (ارزش اموال) در جرائم مالی بستگی دارد (نظریان و دیگران، ۱۳۹۲، ص ۵۷). به همان میزان که دست‌فروشان دوره‌گرد و نیز جیب‌برها و کیف‌قاپ‌ها به دنبال مکان‌های شلوغ و پرازدحام هستند، ممکن است برخی بزهکاران به دنبال محیط‌های خلوت باشند. برای مثال به موازات حرکت مردم برای رفتن به سر کار، جریانی از حرکت سارقان به سوی خانه‌های آن‌ها در مناطق مسکونی شروع می‌شود و سارقان از غیبت ساکنان به سود خود سوءاستفاده می‌کنند (فلسون و کلارک، ۱۳۸۹، ص ۴۲).

آنچه در پژوهش حاضر مدنظر است، بهره‌گیری از اصول و مبانی این نظریه‌ها و دیدگاه‌ها در بررسی جغرافیایی جرم سرقت است؛ اما نظریه اصلی پژوهش، نظریه کانون‌های جرم‌خیز است که به‌عنوان چارچوب نظری پژوهش، بررسی یافته‌ها بر اساس این نظریه انجام گرفته است.

**نظریه کانون‌های جرم‌خیز:** در بررسی‌های جغرافیایی جرائم شهری به چهار عامل کلیدی؛ قانون، مجرم، قربانی جرم و مکان جرم بسیار تأکید می‌شود (کلانتری، ۱۳۸۰، ص ۶۴-۶۸)؛ بنابراین جرم همانند بیماری، یک مسئله اجتماعی است که گرایش دارد در قالب خوشه‌های فضایی گسترش یابد. جرم به‌عنوان یک مشخصه فضایی، با توجه به کانون‌های جرم‌خیز، خوشه‌های فضایی، همبستگی فضایی و ویژگی‌های مختلف با جرم تحلیل شده است (ماتی جوزیتین و همکاران<sup>۱</sup>، ۲۰۱۹، ص ۱). اصطلاح کانون جرم‌خیز که معنای لغوی آن به انگلیسی نقاط داغ است، از علم زمین‌شناسی اقتباس شده است و به محل‌هایی اطلاق می‌شود که محل خروج ماگما و مواد مذاب آتش‌فشانی است. این واژه نخستین بار توسط «شرمن، گارتین و برگر»<sup>۲</sup> در سال (۱۹۸۹) برای تحلیل مکانی بزهکاری مورد استفاده قرار گرفت (حاتمی نژاد و نجفی، ۱۳۹۷، ص ۱۲۲). این اصطلاح بیانگر مکان یا محدوده‌ای جغرافیایی است که میزان بزهکاری در آن بسیار بالاست. حدود این مکان می‌تواند بخشی از شهر، محله، چند خیابان مجاور یکدیگر و حتی خانه یا مجتمعی مسکونی باشد (کلانتری و توکلی، ۱۳۸۶، ص ۷۷). در واقع کانون‌های

1 -Matijosaitiene et al

2- Sherman, Gartin and Burger

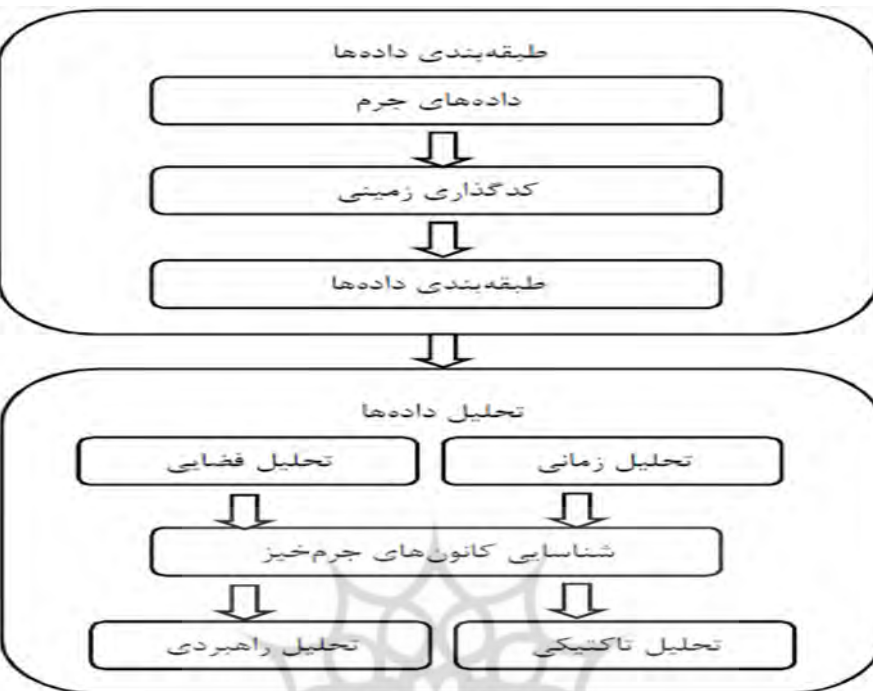
جرم‌خیز به محدوده‌هایی اطلاق می‌شود که نسبت به محدوده‌های دیگر، مردم بیشتر برای درخواست کمک با پلیس تماس می‌گیرند (فلسون و کلارک<sup>۱</sup>، ۱۳۸۹، ص ۴۰). «راتکلیف» سه نوع الگوی فضایی بزهکاری را این‌گونه معرفی می‌کند: الف) پراکنده: در این الگو نقاطی که کانون جرم‌خیز را به وجود می‌آورند در سراسر منطقه کانون گسترده شده‌اند و به‌صورت متراکم و خوشه‌ای نیستند. ب) خوشه‌ای: این نوع الگو از کانون جرم‌خیز بر یک مکان خاص بزهکاری در سطح منطقه انطباق می‌یابد. ج) نقطه‌ای: این یک نوع خاص از کانون‌های جرم‌خیز است که بر یک مکان خاص بزهکاری انطباق می‌یابد (راتکلیف<sup>۲</sup>، ۲۰۰۴، ص ۱۰).

علاوه بر تحلیل مکانی بزهکاری که بر اساس تکرار بزه و تمرکز آن در محدوده‌های خاص شهر انجام می‌گیرد، کانون‌های جرم‌خیز می‌توانند بر اساس الگوهای زمانی ارتکاب جرائم مورد مطالعه قرار گیرند. این بررسی بر پایه تغییرات نوع و میزان بزه در بستر زمان، بر اساس معیارهایی چون کشف ارتباط و تغییرات و میزان جرائم ارتکابی یک شهر در فصول مختلف یا ماه‌های مختلف سال، روزهای هفته و ساعات مختلف شبانه‌روز انجام می‌گیرد (کلانتری و دیگران، ۱۳۸۹، ص ۱۵۱). الف) الگوی پراکنده: در این الگو که رویدادهای بزهکاری در طول (۲۴) ساعت شبانه‌روز اتفاق می‌افتد و محدوده زمانی رویدادها وسیع است؛ ب) الگوی کانونی: این نوع از کانون جرم‌خیز می‌تواند در سراسر روز اتفاق بیفتد، اما هنگامی است که فعالیت درخور توجه بیشتری نسبت به سایر مواقع وجود دارد؛ ج) الگوی بحرانی: این گروه از کانون‌های جرم‌خیز نادر هستند و فعالیت‌های بزهکارانه در مدت‌زمان کمی محدود شده است (کلانتری و دیگران، ۱۳۹۲، ص ۲۰).

پژوهشگاه علوم انسانی و مطالعات فرهنگی  
پرتال جامع علوم انسانی

1 -Felson and Clark

2- Ratcliffe



شکل شماره (۱). چارچوب اجرایی پژوهش.

## روش پژوهش

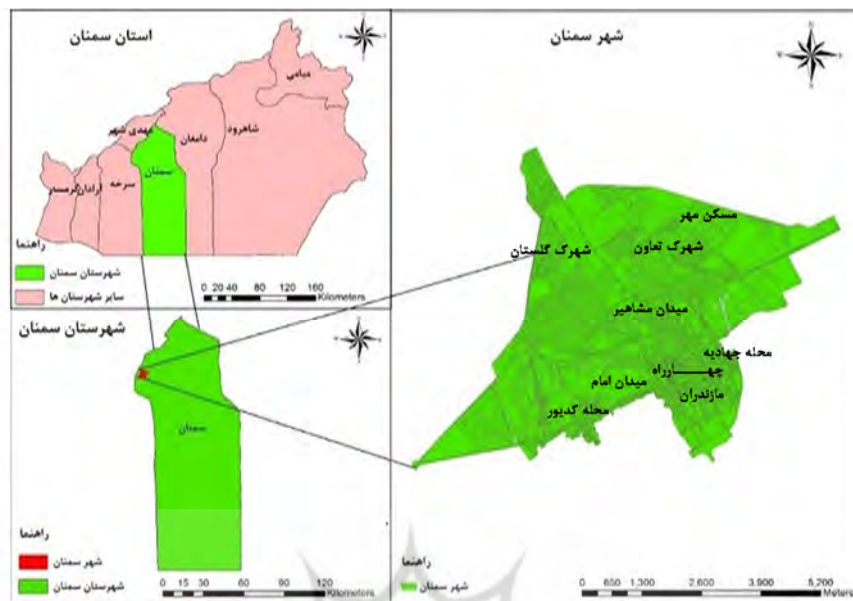
ماهیت پژوهش حاضر از نظر هدف از نوع پژوهش‌های کاربردی است که با ترکیبی از روش توصیفی، تحلیلی و تطبیقی مبتنی بر اطلاعات کتابخانه‌ای و میدانی نگارش شده است. داده‌های آماری جرم سرقت منزل از طریق مراجعه به مرکز فرماندهی شهرستان سمنان و اخذ از سیستم رخداد (۱۱۰) این مرکز به‌دست آورده شده است؛ که در این پژوهش جرائم سرقت از منزل از تاریخ ۱۳۹۴/۱/۱ تا ۱۳۹۴/۱۲/۲۹ در محدوده قانونی شهر سمنان به تعداد (۳۷۲) فقره سرقت به‌عنوان جامعه آماری مورد مطالعه قرار گرفته است. سپس اطلاعات مربوط به این جرم در شهر سمنان را استخراج و به‌صورت نقطه‌ای با مختصات آدرس ثبت شده در سیستم بر روی نقشه شیب‌فایل شهر سمنان ترسیم کرده است؛ که هر یک از این نقاط دارای جدول توصیفی مربوط به خود است؛ که درون آن ویژگی‌های آن جرم به همراه متغیرهای موردبررسی آورده شده است. در نهایت با

استفاده از سامانه اطلاعات جغرافیایی و نرم افزارهای «اکسل» و «اس.پی.اس.اس» این جرائم مورد تجزیه و تحلیل و بررسی قرار گرفته است.

بنابراین برای شناسایی و تحلیل الگوهای مکانی جرائم سرقت منزل از مدل‌های آماری و گرافیک مبنا در محیط سیستم اطلاعات جغرافیایی استفاده شده است. مهم‌ترین آزمون‌های آمار فضایی مورد استفاده در این پژوهش عبارت‌اند از: میانگین مرکزی، توزیع جهت‌دار و روش تخمین تراکم کرنل که برای شناسایی کانون‌های جرم و شیوه حرکت آن در بستر زمان استفاده شده است؛ بنابراین به‌طور کلی بخش تجزیه و تحلیل این جرائم را به سه قسمت، تجزیه و تحلیل آماری، تجزیه و تحلیل گرافیکی و تجزیه و تحلیل زمانی می‌توان تقسیم‌بندی کرد که کارهای مربوط به تجزیه و تحلیل آماری از طریق نرم افزارهای GIS، Excel و SPSS مورد بررسی و تحلیل قرار می‌گیرند؛ و قسمت تجزیه و تحلیل گرافیکی از نرم افزار GIS به منظور ترسیم نقشه‌های مربوطه برای تحلیل و درک بهتر بصری - مکانی جرم در سطح شهر سمنان مورد استفاده قرار می‌گیرد؛ و برای تجزیه و تحلیل زمانی رویدادهای جرم در سطح شهر سمنان از نرم افزارهای Excel و SPSS استفاده شده است.

### قلمرو پژوهش

شهر سمنان مرکز استان و شهرستان سمنان است که در حاشیه شمالی کویر مرکزی و بر دامنه‌های کم‌شیب جنوبی رشته‌کوه‌های البرز مرکزی واقع شده است. ارتفاع این شهر از سطح دریا (۱۱۳۰) متر و دارای شیب عمومی شمالی-جنوبی است (کامیابی و دیگران، ۱۳۹۵، ص ۶۲-۶۳). این شهر دارای مساحتی بالغ بر (۲۴۴۶) هکتار است و در فاصله (۲۱۶) کیلومتری شهر تهران واقع شده است (سالنامه آماری استان سمنان، ۱۳۹۰، ص ۴۶-۴۳).



شکل شماره (۲). موقعیت شهر سمنان.

شهر سمنان بر اساس نتایج مربوط به سرشماری عمومی نفوس و مسکن سال (۱۳۹۵) دارای جمعیتی برابر (۱۸۵۱۲۹) نفر است. جدول زیر روند تغییرات جمعیتی این شهر را از سال (۱۳۳۵) تا سال (۱۳۹۵) نشان می‌دهد.

جدول شماره (۱). تغییرات جمعیتی و متوسط رشد سالیانه شهر سمنان از ۱۳۳۵-۱۳۹۵.

شهر	آبان	آبان	آبان	آبان	مهر	مهر	آبان	آبان	آبان	شهر
سمنان	۱۳۳۵	۱۳۴۵	۱۳۵۵	۱۳۶۵	۱۳۷۰	۱۳۷۵	۱۳۸۵	۱۳۹۰	۱۳۹۵	سمنان
جمعیت (نفر)	۲۹۰۳۶	۳۱۰۵۸	۳۸۷۸۶	۶۴۸۹۱	۷۵۱۳۱	۹۱۰۴۵	۱۲۶۷۸۰	۱۵۳۶۸۰	۱۸۵۱۲۹	

منبع: سالنامه آماری استان سمنان، ۱۳۹۵، ص ۱۱۲.

همان‌گونه که در جدول شماره (۱) مشاهده می‌شود از نظر تغییرات جمعیتی، شهر سمنان طی شش دوره پس از انقلاب روند افزایشی را داشته است. به طوری که دارای متوسط رشد جمعیتی سالیانه بالایی بوده است. از دلایل اصلی این موضوع مهاجرت از شهرها و استان‌های هم‌جوار به خصوص استان‌های تهران، مازندران و گلستان و نیز بحث صنعتی‌شدن شهر سمنان است که در این زمینه شهر سمنان بر اساس آخرین

سرشماری عمومی نفوس و مسکن در سال (۱۳۹۵) دارای (۲۷۸۷۷) نفر مهاجر بوده است (قدس و کامیابی، ۱۳۹۳، ص ۱۷۲). از نظر تقسیمات شهری، شهر سمنان به دو منطقه، سه ناحیه و همچنین چهل محله تقسیم می‌شود. منطقه یک: بافت جنوبی شهر را در برمی‌گیرد که (۱۰۸۸) هکتار مساحت دارد و شامل کل ناحیه یک می‌شود. منطقه دو: بخش‌های شمالی شهر را شامل می‌شود که مساحت آن (۱۳۴۵) هکتار است و شامل ناحیه دو و سه شهرداری سمنان می‌شود.

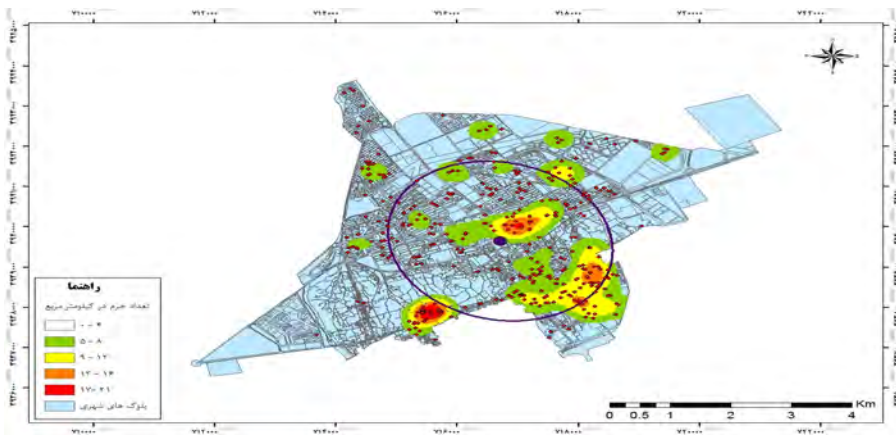
### یافته‌ها

پایش پویایی کانون‌های جرم، بر پایه تغییرات مکانی آن در بستر زمان و بر اساس مقاطع زمانی فصل‌ها، روزهای هفته و ساعات شبانه‌روز انجام می‌شود. این تحلیل به دست‌اندرکاران قضایی و انتظامی در شناسایی بهتر مراکز جرم‌خیز و نیز نوع حرکت و جابه‌جایی این مراکز در طی زمان‌های مختلف کمک می‌کند؛ بنابراین در این زمینه ابتدا کانون‌های اصلی سرقت از منزل در شهر سمنان شناسایی می‌شوند؛ و سپس نوع جابه‌جایی این کانون‌ها در مقاطع مختلف زمانی سنجیده می‌شود.

در شکل شماره (۳) مهم‌ترین کانون‌های جرم‌خیز شهری در رابطه با جرم سرقت از منزل نمایش داده شده است. همان‌گونه که در نقشه مشخص شده است، مهم‌ترین و اصلی‌ترین کانون‌های جرم سرقت از منزل مربوط می‌شود به محله کدیور که در قسمت جنوب‌شرقی، محله جهادیه در قسمت جنوب و محدوده جنوبی شهرک تعاون در مرکز شهر سمنان واقع شده است.<sup>۱</sup> در این دسته از کانون‌های جرم که بیشترین تراکم از نظر تعداد جرم در هر کیلومترمربع را دارا است، به‌طور متوسط (۱۷) تا (۲۱) فقره جرم سرقت از منزل در هر کیلومترمربع انجام شده است؛ که بیشترین میزان وقوع این نوع جرم در سطح شهر سمنان را داراست. نکته جالب توجه انطباق دو کانون جنوبی شهر با بافت فرسوده و ناکارآمد شهر سمنان است که هر دو این کانون‌ها در بافت قدیم شهر سمنان واقع شده‌اند و تنها یک کانون جرم در محدوده شمال بلوار قدس یا همان محدوده سمنان جدید واقع شده است.

۱- به علت عدم خوانایی نقشه لیبیل نام محله‌ها تنها در نقشه محدوده مورد مطالعه ذکر شده است.



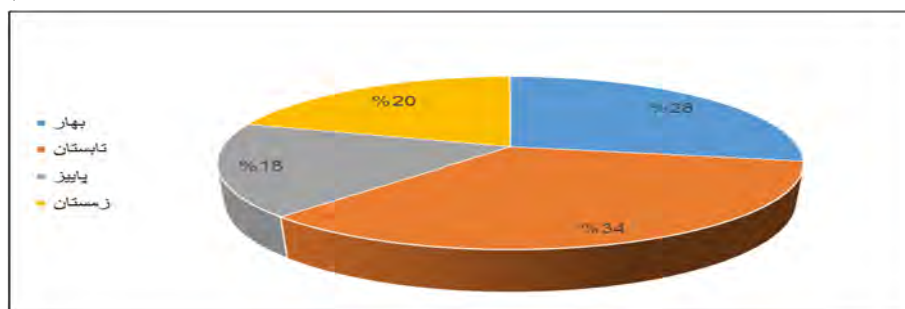


شکل شماره (۳). کانون‌های جرم خیز سرقت از منزل در شهر سمنان.

کشیدگی بیضی انحراف معیار به سمت جنوب شهر نیز حکایت از قرارگیری بیشتر جرائم سرقت از منزل در محدوده جنوبی شهر را متذکر می‌شود؛ که این موضوع مربوط به دوره یک‌ساله وقوع سرقت در شهر سمنان هست؛ اما به‌منظور بررسی دقیق‌تر موضوع نیاز است تا چگونگی وقوع جرم و جابه‌جایی کانون‌های جرم سرقت از منزل در بستر زمان سنجیده شود؛ تا بدین‌وسیله کنترل دقیق و علمی‌تری روی این مناطق انجام شود.

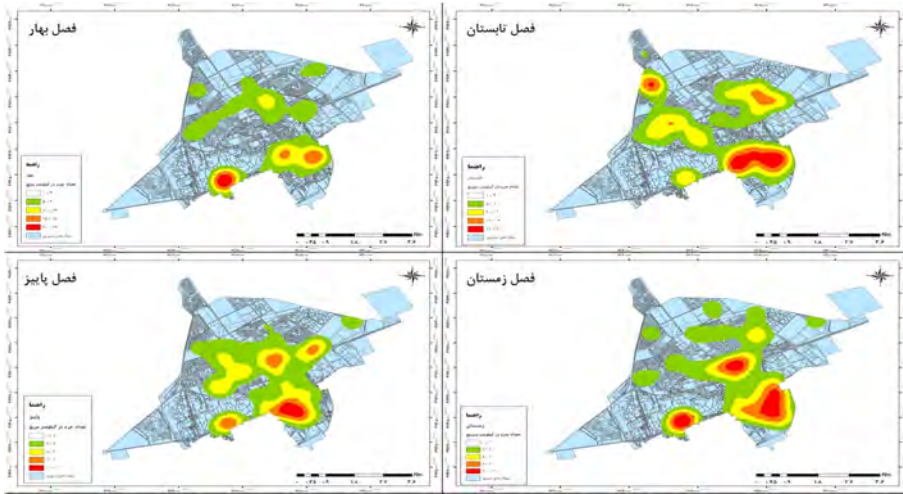
#### پویایی کانون‌های سرقت منزل بر اساس فصول سال

پراکندگی جرم در بین فصول سال نشان می‌دهد که بیشترین میزان وقوع جرم سرقت مربوط به فصل تابستان است، بنابراین همان‌گونه که شکل شماره (۴) نشان داده، (۳۴) درصد از جرائم سرقت در این فصل روی داده است؛ و پس‌از آن فصل بهار (۲۸) درصد جرائم را به خود اختصاص داده است. با توجه به نمودار به یک روند می‌توان پی برد که وقوع سرقت منزل در فصول گرم نسبت به فصول سرد بالاتر بوده و حجم بالایی از سرقت در فصول گرم روی داده است.



شکل شماره (۴). توزیع زمانی سرقت از منزل در شهر سمنان به تفکیک فصل‌های سال.

شکل شماره (۵) چگونگی قرارگیری کانون‌های سرقت از منزل را در بین فصول مختلف سال نمایش می‌دهد. همان‌گونه که مشخص است، کانون‌ها از یک پویایی برخوردارند و در طی فصول مختلف ثابت و ایستا نبوده‌اند؛ بنابراین همان‌طور که مشخص شده است، در فصل بهار سرقت‌ها نسبتاً متمرکز بوده است و اکثر این موارد به محله کدیور در جنوب شرقی شهر سمنان مربوط می‌شود؛ اما عکس این مورد مربوط می‌شود به فصل تابستان که هم بالاترین میزان وقوع سرقت در این فصل قرار دارد و هم از بخشایش زیاد جرائم برخوردار است؛ که کانون اصلی جرم درست مربوط می‌شود به بافت تاریخی و محدوده مرکز قدیمی شهر سمنان؛ اما نکته قابل توجه، کشیده شدن جرائم در این فصل به نواحی شمالی شهر و خصوصاً شکل‌گیری یک کانون جدید جرم در قسمت شمال غربی شهر که مربوط می‌شود به شهرک گلستان که از لحاظ بافت اقتصادی و اجتماعی جمعیت، نسبت به سایر نقاط شهر از طبقه بالاتری برخوردار است. اصلی‌ترین دلیل این موضوع را باید در عدم حضور برخی ساکنان در این فصل با توجه به فصل مسافرت و به همین ترتیب حضور سارقان گذری از سایر مناطق شهر و حتی خارج از شهر و استان در این فصل عنوان کرد.

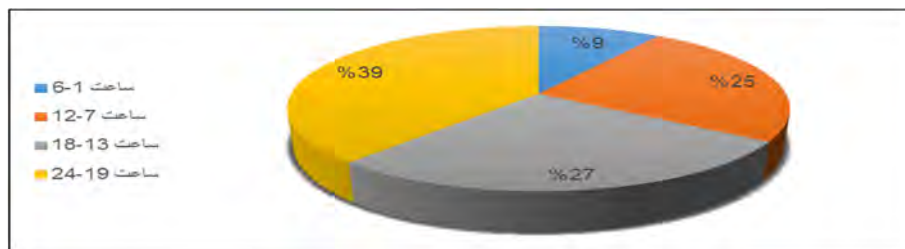


شکل شماره (۵). پویایی کانون‌های سرقت از منزل بر اساس فصل‌های سال در شهر سمنان.

در فصل پاییز هرچند نقاط وقوع جرائم اکثر مناطق مرکزی و تا حدودی شمالی شهر را درگیر کرده است، اما در این فصل تنها یک کانون اصلی آن‌هم در محدوده مرکزی و قدیمی شهر سمنان شکل گرفته است. کانون‌های شکل گرفته در فصل زمستان نیز کاملاً بر کانون‌های اصلی سرقت از منزل شهر سمنان منطبق است.

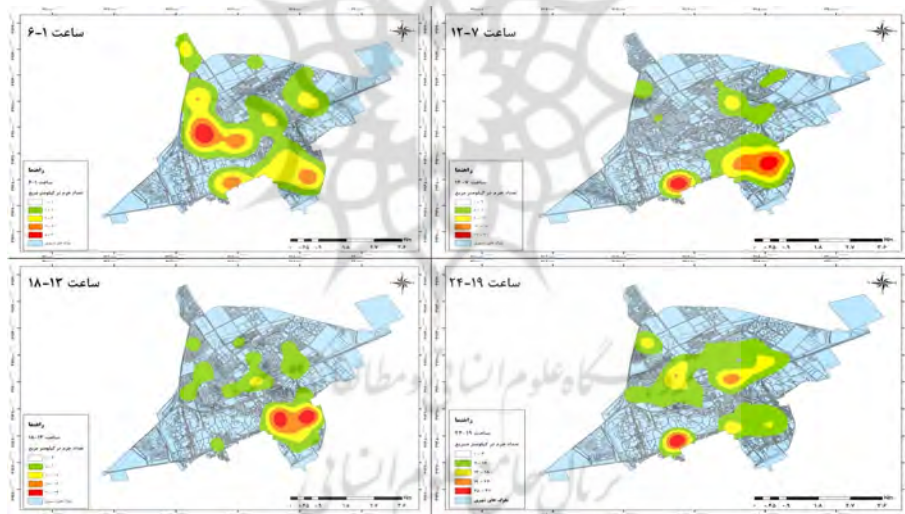
#### پویایی کانون‌های سرقت منزل بر اساس ساعات شبانه‌روز

شکل شماره (۶) میزان وقوع سرقت از منزل طی ساعات شبانه‌روز را نشان می‌دهد. همان‌گونه که مشخص است، بالاترین میزان وقوع سرقت در ساعات (۱۹-۲۴) روی داده است؛ که با میزان (۳۹) درصد از کل جرائم سرقت از منزل به‌عنوان پیک زمانی برای وقوع سرقت شناخته می‌شود. همچنین در این زمینه کمترین میزان به ساعات (۱-۶) بامداد مربوط می‌شود که تنها (۹) درصد از جرائم سرقت از منزل در این زمان روی داده است.



شکل شماره (۶). توزیع زمانی سرقت از منزل در شهر سمنان به تفکیک فصل‌های سال.

با توجه به شکل شماره (۷) کانون‌های سرقت از منزل طی ساعات شبانه‌روز از جابه‌جایی‌های زیادی برخوردارند به طوری که با توجه به نقشه، کانون اصلی سرقت طی ساعات (۶-۱) بامداد به سمت نواحی شمالی شهر کشیده شده و علاوه بر شهرک گلستان در شمال غرب شهر، تقریباً اکثر نواحی با آن درگیر بوده‌اند؛ اما برعکس این ساعات، طی زمان (۱۳-۷) پخشایش سرقت خیلی اندک بوده و عمده سرقت‌های انجام شده، به محله کدیور در سمت جنوب غربی و محله جهادیه در سمت جنوب شرقی شهر مربوط می‌شود.



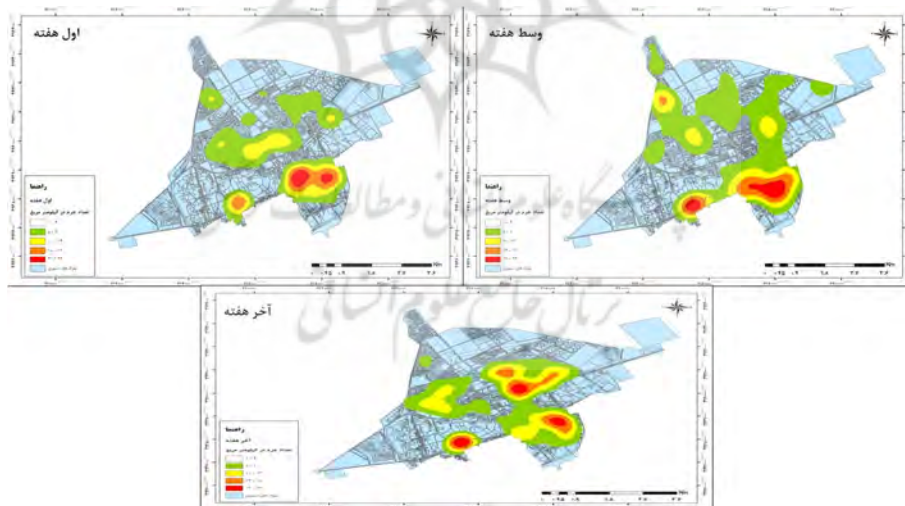
شکل شماره (۷). پویایی کانون‌های سرقت از منزل بر اساس ساعات شبانه‌روز در شهر سمنان.

طی ساعات (۱۳-۱۸) کانون اصلی سرقت منزل، کاملاً در بافت قدیمی و تاریخی سمنان قرار گرفته است و محله کهنه دژ در مرکز و محله جهادیه در جنوب شرقی دو کانون اصلی در این زمینه هستند؛ اما ساعات (۲۴-۱۹) که پیک وقوع سرقت‌ها است همان‌گونه که در نقشه مشخص است، هرچند پخش‌شدگی جرائم در سطح شهر، تقریباً

بیشتر مناطق را دربر گرفته است، اما کانون وقوع سرقت در این ساعات از شب تنها به محله کدیور مربوط می‌شود.

#### پویایی کانون‌های سرقت منزل بر اساس ایام هفته

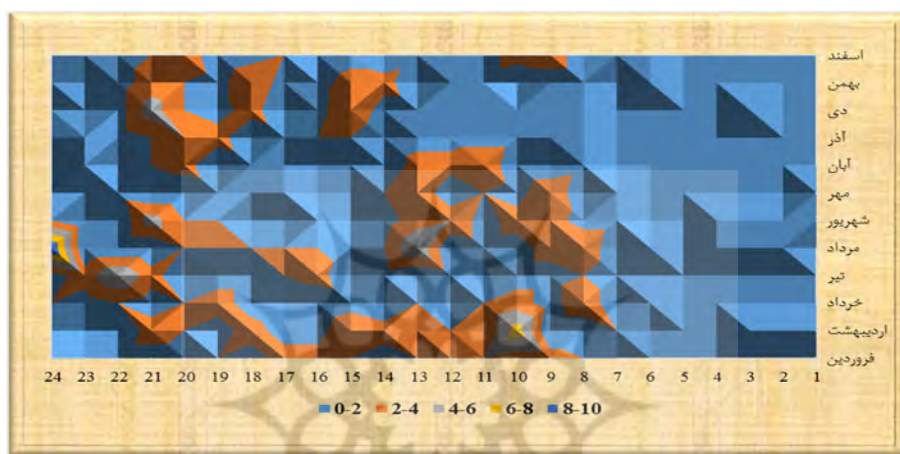
چگونگی وقوع سرقت در ایام هفته و اینکه چه مناطقی از شهر در طی کدام روزهای هفته به‌عنوان کانون سرقت قرار گرفته‌اند، می‌تواند تأثیر زیادی بر نحوه کنترل این مناطق داشته باشد. طبق شکل شماره (۸) بیشترین میزان وقوع سرقت در اوایل هفته به مرکز شهر در بخش قدیمی شهر سمنان مربوط می‌شود که دو محله کهنه دژ و محله جهادیه به‌عنوان کانون سرقت‌های این زمان از هفته واقع شده‌اند؛ که مهم‌ترین ویژگی این دو محله را باید بافت ریزدانه و کوچه‌های پرپیچ‌وخم این دو محله و منازل قدیمی و کاه‌گلی آنان دانست. همچنین در اواسط هفته یک کانون دیگر به این دو محله اضافه می‌شود که محدوده محله کدیور در سمت جنوب‌غربی شهر است. این محله نیز دارای ویژگی‌هایی همانند دو محله ذکرشده است و جزء بافت ناکارآمد شهر سمنان است؛ اما همان‌گونه که مشاهده می‌شود در روزهای آخر هفته علاوه بر دو کانون در بافت قدیمی شهر، یک کانون در قسمت بالای بلوار قدس و درواقع خارج از محدوده سمنان قدیم شکل گرفته است.



شکل شماره (۸). پویایی کانون‌های سرقت از منزل بر اساس ایام هفته در شهر سمنان.

### پویایی زمانی جرم سرقت منزل

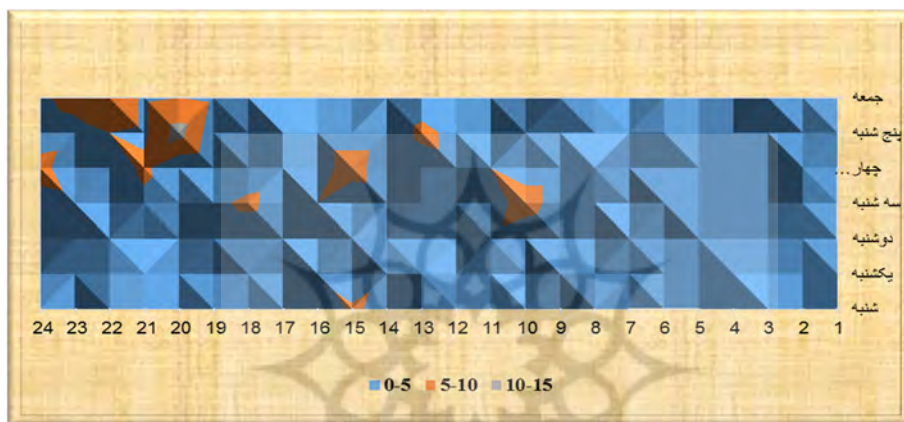
تحلیل زمانی بزهکاری بر پایه تغییرات نوع و میزان بزهکاری در بستر زمان، بر اساس مقاطع زمانی فصل‌های سال یا ماه‌های مختلف سال، روزهای هفته و ساعات شبانه‌روز انجام می‌گیرد. این تحلیل می‌تواند به دست‌اندرکاران قضایی و انتظامی در شناسایی بهتر کانون‌های جرم‌خیز، الگوهای بزهکاری و پیشگیری از بزهکاری کمک کند.



شکل شماره (۹). تحلیل زمانی (ماه‌های سال و ساعات شبانه‌روز) جرائم سرقت منزل در شهر سمنان.

شکل شماره (۹) تحلیل زمانی ماه‌های سال و ساعات شبانه‌روز مربوط به جرائم سرقت از منزل در شهر سمنان است. در این گراف همان‌گونه که به‌خوبی مشاهده می‌شود با حرکت بر روی محور زمان از ساعت (۰۰:۰۱ تا ۰۰:۰۷) محیط با مقدار تراکم (۰-۲) فقره سرقت منزل طی این مدت که با رنگ آبی به نمایش گذاشته شده است؛ طی همه ماه‌های سال کاملاً دارای وضعیت محیطی آرامی است؛ اما از ساعت (۰۰:۰۷) به بعد رشد فزاینده لکه‌های جرم کاملاً ملموس است. با این‌وجود با توجه به گراف بالا همان‌گونه که مشاهده می‌شود وقوع جرائم در طی ساعات مختلف شبانه‌روز طی ماه‌های سال به‌صورت جزیره‌ای پخش شده است که در این میان مراکز ثقل جرم که نقاط بحرانی این گراف خوانده می‌شوند، با مشخصات زیر در شکل قابل‌شناسایی هستند: به‌طور کلی ساعات (۷-۲۴) را می‌توان دوره انجام جرم سرقت منزل در شهر سمنان دانست بدین‌گونه که به‌طور متوسط در ماه‌های مختلف سال، طی این زمان به‌طور نامتوازن

سرقت انجام گرفته است؛ بنابراین می‌توان حادثه‌ترین زمان وقوع سرقت را در شهر سمنان طی ساعات آخر شب در ساعات (۲۳-۲۴) شب تیرماه دانست که به‌عنوان پیک زمانی سرقت منزل در شهر سمنان شناخته شده است و به‌طور میانگین طی این ساعات (۸ تا ۱۰) فقره سرقت از منزل در این ماه اتفاق افتاده است که بیشترین میزان وقوع را طی کل سال در شهر سمنان است؛ اما دومین زمان پیک سرقت منزل در بازه زمانی (۹-۱۰) صبح در ماه‌های اردیبهشت و سپس فروردین رخ داده است که طی این ماه به‌طور متوسط (۶ تا ۸) فقره سرقت منزل در یک ماه به وقوع پیوسته است.



شکل شماره (۱۰). تحلیل زمانی (روزهای هفته و ساعات شبانه‌روز) جرائم سرقت منزل در شهر سمنان.

شکل شماره (۱۰) که تحلیل زمانی روزهای هفته و ساعات شبانه‌روز وقوع جرائم سرقت از منزل مورد بررسی در شهر سمنان را نشان می‌دهد؛ بدین‌صورت آشکار می‌سازد که نحوه توزیع سرقت منزل در طول هفته از نظر ساعات شبانه‌روز به‌صورت نقطه‌ای بوده است و از پراکنش یکنواختی برخوردار نبوده است. به‌طوری‌که بیشترین میزان وقوع سرقت طی ایام هفته در روزهای پایانی هفته و در ساعات شب یعنی از ساعت (۰۰:۱۹) شروع شده و تا اواخر شب یعنی ساعت (۰۰:۲۴) طول کشیده است که پیک این زمان نیز به ساعت (۰۰:۲۰) روز پنج‌شنبه با (۱۰-۱۵) فقره سرقت در طول این روز مربوط می‌شود. از ساعت (۰۰:۰۱) شب تا ساعت (۳۰:۰۹) صبح در کل هفته دارای شرایطی کاملاً آرام است. بدین ترتیب عملیات اکتشاف و گشت‌زنی‌های انتظامی می‌تواند بر طبق الگوی به‌دست‌آمده صورت بگیرد تا یک تطابق و همبستگی میان وقوع

بزه در زمان و مکان ویژه و عملیات پلیسی و مانورهای انتظامی با توجه به کانون‌های جرم‌خیز صورت بگیرد.

### نتیجه‌گیری

قطعاً در جهت امر پیشگیری و استفاده از توان انتظامی یک شهر، گام اول همانا شناسایی بستر آسیب‌زا و کشف کانون‌های جرم‌خیز خواهد بود. در حقیقت اگر مشکل و نقاط ضعف که در اینجا کانون‌های جرم‌خیز می‌باشند کشف و شناسایی نشود، امکان برنامه‌ریزی، پیشگیری و برخورد وجود نخواهد داشت. در این رابطه با توجه به اینکه جرم پدیده‌ای ایستا و ثابت نبوده و در بستر زمان جابه‌جا می‌شود. باید چگونگی جابه‌جایی کانون‌های جرم را در بستر زمان بررسی کرد تا بتوان برنامه‌ریزی صحیحی برای آن در جهت پیشگیری و رفع مسائل مربوط به شکل‌گیری این کانون‌ها در نظر گرفت. در این زمینه سامانه‌های اطلاعاتی مدرن و رایانه‌ای به کمک مدیریت شهری و انتظامی درآمده است و در اکثر شهرهای کشورهای پیشرفته و مدرن با این الگویی‌ها و درواقع کشف معلول و سپس به دنبال برنامه‌ریزی و رفع نقایص موجود و کشف علت جرم‌خیزی می‌پردازند.

شهر سمنان با توجه به موقعیت و جایگاه اداری-سیاسی خود در استان سمنان و همچنین ویژگی‌های صنعتی که دارد؛ با جمعیت رو به ازدیاد و عمدتاً مهاجر که از مناطق مختلف استان و یا دیگر استان‌های کشور و یا حتی مهاجرین خارجی که اغلب تابعه کشور افغانستان هستند، پتانسیل بالایی در امر جرم‌خیزی از منظر فرهنگی و اجتماعی، کالبدی (بافت فرسوده و قدیمی زیاد در سطح شهر)، شرایط اقتصادی ضعیف برخی محله‌های واقع در بافت فرسوده و غیره را دارا است؛ که این عوامل باعث شده است تا برخی مناطق خاص از شهر که دارای یک سری ویژگی‌های محیطی و اجتماعی خاصی هستند، نسبت به سایر مناطق شهر بیشتر در معرض سرقت قرار گرفته و در واقع میزان وقوع سرقت در سطح آن‌ها نسبت به سایر مناطق بسیار بالا باشد و باعث تبدیل این مناطق به کانون‌های جرم سرقت شهر سمنان شوند که شناسایی این کانون‌ها در سطح شهر و چگونگی جابه‌جایی آن‌ها و همچنین بررسی و کشف عواملی که باعث



شکل‌گیری این کانون‌ها شده است، می‌تواند به‌عنوان مهم‌ترین و اصلی‌ترین راهکار در زمینه پیشگیری و کاهش جرائم سرقت از منزل مطرح باشد.

بنابراین با توجه به نتایج یافته‌های پژوهش همان‌گونه که بیان شد، مهم‌ترین کانون شکل‌گرفته در رابطه با سرقت از منزل مربوط به محله‌های جهادیه، کدیور و همچنین شهرک تعاون است. از مهم‌ترین دلایلی که باعث شکل‌گیری کانون سرقت منزل در محله جهادیه و کدیور شده است را باید قرارگیری اکثر مناطق محدوده در داخل بافت فرسوده عنوان کرد؛ همچنین در رابطه با جابه‌جایی کانون‌های سرقت از منزل طی فصول مختلف و ساعات شب شبانه‌روز، بر اساس یافته‌های پژوهش اکثریت کانون‌ها طی زمان، مناطق فرسوده و بافت ناکارآمد شهری در قسمت جنوب شهر را درگیر کرده‌اند، اما در فصل تابستان و همچنین از نظر زمانی، ساعات (۱-۶) بامداد این کانون‌ها نواحی شمالی شهر به‌ویژه شهرک گلستان در ناحیه شمال‌غربی شهر را نیز درگیر کرده و باعث جابه‌جایی و در واقع شکل‌گیری کانون‌های اصلی جرم در این ناحیه شده است. به عبارت بهتر در این زمان‌ها یک نوع خزندگی جرم به سمت نواحی شمالی شهر دیده می‌شود.

در زمینه تحلیل زمانی وقوع سرقت طی ساعات شبانه‌روز در ایام هفته و ماه‌های سال همان‌گونه که در قسمت یافته‌ها نشان داده شد؛ از نظر ایام هفته بیشترین میزان سرقت منزل در ساعات منتهی به شب و از ساعات (۰۰:۱۹ تا ۰۰:۲۴) شب به وقوع پیوسته است که می‌توان این‌گونه نتیجه‌گیری کرد که با توجه به نوع سرقت موردبررسی یعنی سرقت از منزل، ساعات پیک وقوع این جرم با ساعاتی که احتمال عدم حضور ساکنان در منزل بوده است کاملاً تطبیق پیدا می‌کند. در این زمینه وقوع سرقت طی ماه‌های سال نیز بر این مدعا صحه می‌گذارد؛ زیرا طبق یافته‌های پژوهش پیک زمانی سرقت، تیرماه و آن‌هم در ساعت (۰۰:۲۴) به وقوع پیوسته است؛ بنابراین می‌توان این‌گونه گفت که زمان‌های وقوع سرقت با زمان‌های تعطیلی و روزهای احتمالاً در مسافرت بودن ساکنان همخوانی دارد.

نتایج حاصل از این پژوهش در رابطه با تحلیل مکانی کانون‌های جرم سرقت از منزل، با نتایجی که «عیسی برتو و همکاران» (۱۳۹۲) در پژوهشی با موضوع «بررسی الگوهای سرقت مسکونی با به‌کارگیری رویکرد تحلیل اکتشافی داده‌های فضایی،

مورد مطالعه: شهر زاهدان» به دست آوردند، همخوانی دارد؛ اما این نتایج با نتایج به دست آمده از تحقیقات «محمد ریحان» (۱۳۹۲) با موضوع «بررسی و تحلیل مکانی-فضایی کانون‌های جرم و بزهکاری، نمونه موردی: سرقت از منزل در شهر ارومیه با استفاده از GIS» ارتباط و همسویی ندارد.

بنابراین با توجه به مباحث مطرح شده در پژوهش حاضر مشخص می‌شود که شکل‌گیری کانون‌های جرم‌خیز سرقت از منزل در شهر سمنان و روند پویایی این کانون‌ها در بستر زمان با توجه با اینکه اکثر کانون‌ها طی زمان در محدوده بافت فرسوده شهر قرار گرفته‌اند و اینکه در برخی مواقع از قبیل فصل تابستان این کانون‌های سرقت به مناطق شمالی شهر منتقل شده‌اند، با برخی نظریه‌های مکانی جرم از قبیل نظریه CPTED، کانون‌های جرم‌خیز و نظریه فرصت مطابقت دارند.

### پیشنهادها

با توجه به تحلیل یافته‌ها و نتایج حاصل از انجام این پژوهش و به منظور کاهش نرخ بزهکاری و جرم سرقت از منزل در محدوده شهر سمنان، پیشنهادهایی در جهت کنترل و مقابله با جرائم مرتبط تهیه شده است؛ که عبارت‌اند از:

- گشت‌زنی هدفمند پلیس طبق چگونگی جابه‌جایی کانون‌ها در زمان‌های مختلف و پوشش مناسب محله‌های فرسوده با توجه به تمرکز جرائم در این محله‌ها و نیز هدفمندی گشت طی فصل تابستان و به‌ویژه ساعات (۱-۶) بامداد در مناطق شمالی شهر به‌خصوص شهرک گلستان.
- افزایش کنترل طی روزهای آخر هفته و نیز تیرماه و در ساعات شبانه این ایام که احتمال عدم حضور ساکنان در منازل هست.

- ترکیب کاربری اراضی در سطح شهر به‌خصوص در نواحی کانونی سرقت از قبیل محله کدیور، محله جهادیه در بافت فرسوده و نیز شهرک گلستان در بافت جدید شهر که به کاربری صرف مسکونی اختصاص یافته‌اند؛ به‌منظور جلوگیری از خالی شدن اماکن مختلف و معابر از جمعیت و خلوتی بیش‌ازحد

آن و حضور پیوسته مردم در مکان و وجود دائم چشمان ناظر و در واقع کنترل غیرمستقیم مردم به‌منظور جلوگیری از وقوع جرم.

- نصب دوربین‌های مداربسته در محله‌هایی از قبیل شهرک گلستان، محله کدیور و محله جهادیه با هدف نظارت مستقیم بر اموال و دارایی‌های ساکنان این مناطق.
- اصلاح و بهسازی محله‌های بافت فرسوده شهر از قبیل محله جهادیه و کدیور با هدف افزایش نفوذپذیری بافت آن که باعث کنترل بهتر این مناطق می‌شود.
- در نظریه جدید، مبنای اصلی پیشگیری‌های جرم بر بُعد اجتماعی تأکید دارد. بدین گونه که با افزایش سرمایه اجتماعی می‌توان چشمان ناظر را تقویت کرد. در واقع زندگی آپارتمانی و عدم شناخت همسایه‌ها از هم باعث بروز بسیاری از سرقت‌ها می‌شود؛ بنابراین افزایش سرمایه اجتماعی ساکنان در محله‌های تازه تأسیس و همچنین مهاجرپذیر مثل شهرک گلستان و همچنین محله‌های فرسوده فاقد ساکنان بومی که اکثراً به مناطق شمالی شهر مهاجرت کرده‌اند، می‌تواند در زمینه کاهش سرقت از منزل بسیار مؤثر باشد.

## منابع

- امان‌پور، سعید؛ رحیم‌پور، نگار (۱۳۹۹). تحلیل فضایی جرائم نزاع و درگیری در شهر اهواز با استفاده از سیستم اطلاعات جغرافیایی. پژوهشنامه جغرافیای انتظامی، سال (۸)، شماره (۳۰)، ص (۳۴-۱).
- بارانی پسبانی، وحید؛ پورغلامی سرونسانی، محمدرضا؛ عبادی‌نژاد، سیدعلی (۱۳۹۸). تحلیل توزیع مکانی قربانیان جرم برداشت غیرمجاز از حساب‌های بانکی در شهر تهران. پژوهشنامه جغرافیای انتظامی، سال (۷)، شماره (۲۸)، ص (۱۱۵-۱۴۲).
- برتاون، عیسی؛ حاجی‌نژاد، علی؛ عسگری، علی؛ گلی، علی (۱۳۹۲). بررسی الگوهای سرقت مسکونی با به‌کارگیری رویکرد تحلیل اکتشافی داده‌های فضایی، مورد مطالعه: شهر زاهدان. مجله پژوهش‌های راهبردی امنیت و نظم اجتماعی، سال (۲)، شماره (۶)، ص (۳۳-۱).
- پوراحمد، احمد؛ رهنمایی، محمدتقی، کلانتری، محسن (۱۳۸۲). بررسی جغرافیایی جرائم در شهر تهران. مجله پژوهش‌های جغرافیایی، دوره (۳۵)، شماره (۱)، ص (۹۸-۸۱).
- پیشگاهی‌فرد، زهرا؛ کلانتری، محسن؛ پرهیز، فریاد؛ حق‌پناه، احسان (۱۳۹۰). تحلیل جغرافیایی کانون‌های جرم‌خیز جرائم مرتبط با مواد مخدر در شهر کرمانشاه. مجله مطالعات و پژوهش‌های شهری و منطقه‌ای، سال (۳)، شماره (۱۱)، ص (۹۶-۷۵).
- تقوایی، مسعود (۱۳۸۹). بررسی و مقایسه شاخص‌های شش‌گانه جرم در سطح مناطق مختلف شهر شیراز. مجله جغرافیا، سال (۸)، شماره (۲۶)، ص (۱۰۵-۱۳۳).
- تیلور، رالف بی؛ هارل ادل وی (۱۳۸۹). محیط کالبدی و بزهکاری، ترجمه کلانتری محسن و قزلباش، سمیه. زنجان: آذرکلک.
- جیسون، سوزان؛ ویلسون، پل آر (۱۳۹۰). طراحی محیطی جرم‌ستیز: پیشگیری جرم از طریق طراحی محیطی (محسن کلانتری و ابودر سلامی بیرامی، مترجمان). زنجان: آذرکلک (نشر اثر اصلی ۱۹۸۹).
- چینی، اسپنسر؛ تامپسون، لیزا (۱۳۹۲). مطالعات موردی نقشه‌برداری از جرم: عمل و تحقیقات (جاوید بهرام زاد، مترجم). تهران: دانشگاه علوم انتظامی ناجا (نشر اثر اصلی ۲۰۰۸).
- حاتمی‌نژاد، حسین؛ اسماعیل نجفی (۱۳۹۷). بررسی و تحلیل فضایی - زمانی کانون‌های سرقت جیب‌بری و کش‌روزی در شهر سمنان. مجله جغرافیای اجتماعی شهری، سال (۵)، شماره (۱۲)، ص (۱۳۷-۱۲۱).

- ریحان، محمد (۱۳۹۲). بررسی و تحلیل مکانی - فضایی کانون‌های جرم و بزهکاری (نمونه موردی: سرقت از منزل در شهر ارومیه با استفاده از GIS). فصلنامه دانش انتظامی آذربایجان غربی، سال (۶)، شماره (۲۱)، ص (۱۰۳-۱۳۰).
- زنگی‌آبادی، علی؛ رحیمی نادر، حسین (۱۳۸۹). تحلیل فضایی جرم در شهر کرج (با استفاده از GIS). مجله حقوق، دوره (۴۰)، شماره (۲)، ص (۱۷۹-۱۹۸).
- سالنامه آماری استان سمنان (۱۳۹۵). تهران: مرکز ملی آمار.
- سجادیان، ناهید؛ شجاعیان، علی؛ کرملاجعب، حسین (۱۳۹۱). بررسی مکانی کانون‌های انواع جرائم سرقت در شهر اهواز. فصلنامه جغرافیا و برنامه‌ریزی شهری چشم‌انداز زاگرس، سال (۴)، شماره (۱۳)، ص (۱۶۵-۱۸۸).
- صادقی، نگین؛ ذبیحی، حسین؛ لاریمیان، تایماز (۱۳۹۴). پیش‌بینی پتانسیل جرم‌خیزی نقاط از طریق تحلیل کیفیات محیط شهری، نمونه موردی: مناطق ۱۴ گانه شهر اصفهان. مطالعات و پژوهش‌های شهری و منطقه‌ای، سال (۶)، شماره (۲۴).
- عبادی‌نژاد، سیدعلی؛ نصرتی، اکبر (۱۳۹۲). قابلیت‌های سامانه اطلاعات جغرافیایی در پیشگیری و کشف از سرقت منزل. فصلنامه پژوهش‌های اطلاعاتی و جنایی. سال (۸)، شماره (۴)، ص (۸۳-۱۰۹).
- عبادی‌نژاد، سیدعلی؛ امان‌الهی، منوچهر (۱۳۹۷). تحلیل جرم سرقت از منزل با استفاده از سیستم اطلاعات جغرافیایی. مجله پژوهش‌های اطلاعاتی و جنایی، سال (۱۳)، شماره (۱)، ص (۹۱-۱۱۶).
- عبادی‌نژاد، سیدعلی و کنعانی، اکبر و مهدوی، نیا، مهدی (۱۳۹۸). شناسایی کانون‌های جرم‌خیز سرقت داخل خودرو و بررسی تأثیر تراکم جمعیت در شکل‌گیری این کانون‌ها در شهر گرگان. پژوهشنامه جغرافیایی انتظامی، سال (۷)، شماره (۲۵)، ص (۳۷-۵۰).
- فلسون، مارکوس؛ وی کلارک، رونالد (۱۳۸۹). فرصت و بزهکاری، نگرشی کاربردی برای پیشگیری از جرم (محسن کلانتری و سمیه قزلباش، مترجمان). زنجان: آذرکلک (نشر اثر اصلی ۱۹۹۸).
- قدس، محسن؛ کامیابی، سعید (۱۳۹۳). استفاده از تکنیک AHP در محیط GIS برای مکان‌یابی ایستگاه‌های آتش‌نشانی، مورد مطالعه: شهر سمنان. مجله کاوش‌های جغرافیایی مناطق بیابانی. سال (۲)، شماره (۳)، ص (۱۶۵-۱۸۵).
- قصری، محمد؛ کلانتری، محسن؛ جباری، کاظم؛ قزلباش، سمیه (۱۳۹۰). بررسی تأثیر نوع و میزان کاربری اراضی شهری در شکل‌گیری الگوهای فضایی بزهکاری، مورد مطالعه: جرائم مرتبط با مواد مخدر در بخش مرکزی شهر تهران، تهران، ژئوپلیتیک، سال (۷)، شماره (۳).

- کامیابی، سعید؛ سیدعلی پور، سیدخلیل؛ میرعمادی، ابراهیم (۱۳۹۵). ارزیابی ایمنی فضای شهری با تأکید بر شاخص‌های پدافندغیرعامل با استفاده از روش AHP و TOPSIS، مورد مطالعه: شهر سمنان. مجله پدافندغیرعامل، سال (۷)، شماره (۱)، ص (۷۲-۵۹).
- کامیابی، سعید؛ طاهری، سید مجتبی (۱۳۹۳). بررسی و مکان‌یابی مراکز پارکینگ طبقاتی با استفاده از روش AHP و TOPSIS، مورد مطالعه: شهر سمنان. مجله مطالعات برنامه‌ریزی شهری. سال (۳)، شماره (۹)، ص (۴۱-۲۷).
- کلانتری، محسن (۱۳۸۰). بررسی جغرافیایی جرم و جنایت در مناطق شهر تهران (رساله دکتری). تهران: دانشگاه تهران.
- کلانتری، محسن؛ توکلی، مهدی (۱۳۸۶). شناسایی کانون‌های جرم‌خیز شهری. فصلنامه مطالعات پیشگیری از جرم. سال (۲)، شماره (۲)، ص (۱۰۰-۷۵).
- کلانتری، محسن؛ جباری، محمدکاظم (۱۳۹۲). آسیب‌شناسی کالبدی حوزه‌های تمرکز بزهکاری در محدوده منطقه ۱۹ شهر تهران، مورد مطالعه: جرائم مربوط به سرقت به عنف و موادمخدر. مجله جغرافیا. سال (۱۱) شماره (۳۶)، ص (۱۵۷-۱۳۹).
- کلانتری، محسن؛ قزلباش، سمیه؛ جباری، کاظم (۱۳۸۹). تحلیل فضایی بزهکاری شهری با استفاده از مدل تخمین تراکم کرنل، مورد مطالعه: جرائم شرارت، نزاع و درگیری در شهر زنجان. مجله نظم و امنیت انتظامی. سال (۳)، شماره (۲)، ص (۱۰۰-۷۳).
- کلانتری، محسن؛ قزلباش، سمیه؛ یغمایی، بامشاد (۱۳۹۱). بررسی الگوهای مکانی بزهکاری در سطوح منطقه‌ای مورد شناسی: جرائم مرتبط با موادمخدر در استان خراسان جنوبی. مجله جغرافیا و آمایش شهری- منطقه‌ای. سال (۲)، شماره (۴)، ص (۹۸-۷۷).
- محمودی‌جانکی، فیروز؛ دستجردی، فاطمه؛ بارانی، محمد (۱۳۹۲). تأثیر مجاورت محل سکونت بر انتخاب مکان جرم، مورد مطالعه: جرم سرقت در شهر تهران. مجله پژوهش‌های انتظام اجتماعی. سال (۴)، شماره (۲)، ص (۸۹-۶۹).
- مرکز ملی رصد اجتماعی کشور (۱۳۹۲). گزارش وضعیت شاخص‌های اجتماعی، فرهنگی، اقتصادی و امنیتی استان سمنان در سال‌های ۱۳۷۵-۱۳۹۱.
- مهندس‌زاد، حافظ؛ جوانمرد، محمد؛ بزرگوار، علیرضا؛ تمجیدی، زهرا، (۱۳۹۹). تعیین کانون‌های جرم‌خیز نزاع و درگیری، مورد مطالعه: شهر جدید هشتگرد. پژوهشنامه جغرافیای انتظامی، سال (۸)، شماره (۲۹)، ص (۱۲۴-۱۰۳).
- نظریان، اصغر؛ زیاری، یوسفعلی؛ خزاعی، نسا (۱۳۹۲). بررسی نظریات جرم‌شناسی محیطی در ارتباط با پیشگیری از بزهکاری در محیط‌های شهری. مجله پژوهش‌های علوم انسانی دانشگاه اصفهان. سال (۴) شماره (۲۱)، ص (۶۸-۴۷).

- ولد، جرج؛ برنارد، توماس؛ اسنیپس، جفری (۱۳۸۸). جرم‌شناسی نظری (گذری بر نظریه‌های جرم‌شناسی)، ترجمه علی شجاعی. تهران: سمت.
- یزدانی، محمدحسن؛ فیروزی مجنده، ابراهیم؛ هاشمی، جواد (۱۳۹۷). بررسی الگوهای پراکنش فضایی جرائم سرقت در شهر اردبیل به‌منظور شناسایی کانون‌های جرم‌خیز سرقت. مجله پژوهشنامه جغرافیای انتظامی. سال (۶) شماره (۲۲)، ص (۱۳۷-۱۶۴).
- Cozens, P. (2008). Crime prevention through Environmental Design In western australia: Planning for sustainable urban futures, 3(3), 272-292. <https://doi.org/10.2495/SDP-V3-N3-272-292>
- Engel, C. Beckenkamp, M., Glöckner, A., Irlenbusch, B., Hennig-schmidt, H., Kube, S., ... Towfigh, E. (2014). International Review of Law and Economics First impressions are more important than early intervention : Qualifying broken windows theory in the lab. International Review of Law & Economics, 37, 126-136. <https://doi.org/10.1016/j.irl.2013.07.005>
- Gau, J. M., Corsaro, N., & Brunson, R. K. (2014). Journal of Criminal Justice Revisiting broken windows theory: A test of the mediation impact of social mechanisms on the disorder – fear relationship. Journal of Criminal Justice, 42(6), 579-588. <https://doi.org/10.1016/j.jcrimjus.2014.10.002>
- Ha, T., Oh, G., & Park, H. (2015). Comparative analysis of Defensible Space in CPTED housing and non-CPTED housing. International Journal of Law, Crime and Justice, 43(4), 496-511. <https://doi.org/10.1016/j.ijlcj.2014.11.005>
- Hedayati, M., Abdullah, A., & Ignatius, J. (2016). International Journal of Law, Crime and Justice Examining the effects of crime prevention through environmental design (CPTED) on Residential Burglary, 46, 86-102.
- Hinkle, J. C., & Yang, S. (2014). Journal of Criminal Justice A New Look into Broken Windows: What Shapes Individuals' Perceptions of Social Disorder? ☆. Journal of Criminal Justice, 42(1), 26-35. <https://doi.org/10.1016/j.jcrimjus.2013.11.002>
- Lupton, D. (1999), Dangerous places and the unpredictable stranger: constructions of fear of crime. Australian and New Zealand Journal of Criminology 32(1), 1-15.
- Matijosaitiene, I. Zhao, P. Jaume, S. Gilkey Jr, J. W. (2019). Prediction of Hourly Effect of Land Use on Crime, ISPRS Int. J. Geo-Inf. 2019, 8(16):1-13.
- Ratcliffe, Jerry H. (march 2004), the hotspot matrix: a framework for the spatio-temporal targeting of crime reduction, police practice and research,.
- Sampson, R. J., & Raudenbush, S. W. (2004). Seeing Disorder: Neighborhood Stigma and the Social Construction of “Broken Windows”\*, 67(4), 319-342.



پروہشگاہ علوم انسانی و مطالعات فرہنگی  
پرتال جامع علوم انسانی