

## **Equitable Distribution Model of Urban Services Based on Social Justice** **Case Study: District 11, Tehran**

Samaneh Azizi Danaloo<sup>1</sup>, Hossein Mojtazadeh Khanghahi<sup>2\*</sup>.

1 Department of Geography, Central Tehran Branch, Islamic Azad University, Tehran, Iran

2- Department of Geography, Central Tehran Branch, Islamic Azad University, Tehran, Iran

**Received: 2 October 2020**

**Accepted: 24 January 2021**

### **Extended Abstract**

#### **Introduction**

City is a social and physical phenomenon that is under the pressure of constant development and many quantitative and qualitative changes take place in it. In the late 1960s, urban planning shifted toward social justice due to increasing urban conflicts in Western societies so that it was extremely successful in creating balance in them. Justice is not only a general principle but also a comparative concept related to the relationships between individuals and the relative socio-economic conditions and their living environment. Geographically, the city's social justice is synonymous with a fair distribution of space and facilities between different urban areas and equal access to citizens, and their unfair distribution will lead to social crises and diverse spatial problems. In the discussions of eliminating discrimination, equality, paying attention to the weak sections, development and stability of any urban society, social justice and its realization in the city by strengthening its indicators play a key role. In fact, with the manifestation of social justice in the distribution of urban services in the form of distributive justice, it can be ensured that equal opportunities will be available in society and the balance that development seeks to achieve with emphasis on sustainability for any urban community is realized. Unequal distribution of services in the 11th district of Tehran due to the lack of attention to social justice is currently one of the challenges of urban management in responding to citizens. Accordingly, the purpose of this study is to provide an appropriate model for the distribution of urban services taking into account all its dimensions and based on the realization of social justice by focusing on its standard indicators. So, the main research question is as follows:

-What is the model of fair distribution of social justice-based urban services?

#### **Methodology**

The present research is applied-developmental and descriptive-analytical one. The required information was collected through library and field methods by using of a questionnaire. At first, theoretical concepts were explained in order to clarify the issue, and next the criteria of urban services (7 ones) and social justice (6 ones) were determined according to the views of experts. Then, a questionnaire consisting of 41 items was designed, which was provided to 7 experts to assess its validity and was approved. Cronbach's alpha was used for the reliability of the questionnaire, which was obtained above 0.8 for all items and was therefore acceptable. The statistical population of the present study includes the residents of district 11 of Tehran, which according to the Statistics Center of Iran in 2016 is 308176 people and the statistical sample size

---

\* . Corresponding Author (Email: [Dr\\_mojtabazadeh@yahoo.com](mailto:Dr_mojtabazadeh@yahoo.com))

was calculated through Cochran's formula and 384 people were obtained. The sampling method is simple random. Finally, SPSS and Smart PLS software programs have been used to review descriptive statistics and analyze the collected data and provide a model of equitable distribution of urban services based on social justice.

### **Results and discussion**

In order to analyze the final criteria, after entering the latent variables (main variables and criteria related to each) and obvious (indicators or questions) and drawing the model in Smart PLS software; the final model was analyzed in two ways of estimating the standard and significance of coefficients. Also, for a more detailed study, the model was implemented in the second time, which examines the impact of each of the social justice indicators on the fair distribution of urban services. The Cronbach's alpha value, the combined reliability, correlation of Spearman and the common reliability value must be above 0.7 and 0.5, respectively. Also, if the CR> AVE condition is firmed, the validity of the model is confirmed. Therefore, according to the obtained results, all the coefficients have the mentioned conditions and the model has reliability and validity. Based on the results of significance test and path analysis in the first and second order of the model, the path of social justice (first order) and all 6 indicators (second order) on the fair distribution of municipal services, according to the amount of t-value outside the range of 1.96 And -1.96 and the values of Sig <0.01 and Sig <0.05 were significant at 99% and 95% confidence levels. Among the criteria of the independent variable of social justice, the three criteria of difference, freedom and equal opportunity with path coefficients of 0.886, 0.868 and 0.828, respectively, have the greatest impact on the realization of social justice and indirectly on the fair distribution of urban services and in general, the independent variable of social justice with a path coefficient of 0.788 has a significant direct effect on the implementation of equitable distribution of urban services. Also, based on the standard coefficients in the second order, the criteria of equal opportunity, freedom and difference with coefficients of 0.516, 0.471 and 0.393, respectively, have the most direct impact on achieving an equitable distribution of urban services. Finally, in order to evaluate the quality of the general model, which indicates that the model is compatible with society, the GOF criterion was calculated that its value was 0.650. Therefore, since the value obtained for GOF is greater than 0.36, it indicates a strong fit of the overall model.

### **Conclusion**

One of the most important and fundamental factors in the equitable distribution of urban services is the realization of social justice. In fact, it can be said that the fair distribution of services in metropolitan areas depends directly on the realization of social justice, and in the light of the implementation of its criteria, it is properly implemented. Important point that can be seen in the findings is that the three factors of difference, freedom and equal opportunity that have the greatest impact, both directly and indirectly on the equitable distribution of urban services, which in addition to showing the importance of them in the realization of social justice in the equitable distribution of urban services, indicates that the main emphasis and focus should be on the view of John Rawls and observance of the three mentioned principles by him.

**Keywords:** Urban Services, Social Justice, Fair Distribution, District 11 Tehran, Smart Pls.

## ارائه مدل توزیع عادلانه خدمات شهری مبتنی بر عدالت اجتماعی مطالعه موردی: منطقه ۱۱ شهر تهران\*

سمانه عزیزی دانالو - گروه جغرافیا، واحد تهران مرکزی، دانشگاه آزاد اسلامی، تهران، ایران  
حسین مجتبی زاده خانقاهی<sup>۱</sup> - گروه جغرافیا، واحد تهران مرکزی، دانشگاه آزاد اسلامی، تهران، ایران

تاریخ پذیرش: ۱۳۹۹/۱۱/۰۶

تاریخ دریافت: ۱۳۹۹/۰۷/۱۱

### چکیده

یکی از چالش‌های عمده شهرها، توزیع ناعادلانه خدمات شهری است و عدالت اجتماعی به‌عنوان یکی از معیارهای اصلی توسعه در شهرها بر توزیع عادلانه خدمات تأکید دارد. در منطقه ۱۱ تهران علی‌رغم وجود مراکز حیاتی کشور، توزیع خدمات شهری به‌صورت عادلانه صورت نگرفته، که موجب ناهمگونی‌هایی در قسمت‌های مختلف منطقه شده است. توزیع نابرابر خدمات در منطقه ۱۱ شهر تهران به علت بی‌توجهی به عدالت اجتماعی، در حال حاضر یکی از چالش‌های مدیریت شهری در پاسخگویی به نیاز شهروندان است. بنابراین به‌منظور کاهش بحران‌های ناشی از بی‌عدالتی و حرکت در راستای توسعه؛ تحقق عدالت اجتماعی شهری به‌منظور توزیع هر چه عادلانه‌تر خدمات امری ضروری است. در این پژوهش سعی شده است تا از طریق روش توصیفی-تحلیلی به گردآوری معیارهای استاندارد در دو حوزه عدالت اجتماعی و خدمات شهری پرداخته شود و به‌وسیله مدل‌سازی در نرم‌افزار Smart PLS، مدل توزیع عادلانه خدمات شهری مبتنی بر عدالت اجتماعی ارائه شود. یافته‌های پژوهش نشان می‌دهد که در حالت اجرای مدل در مرتبه اول، سه معیار تفاوت، آزادی و فرصت برابر به ترتیب با ضریب مسیر ۰/۸۸۶، ۰/۸۶۸ و ۰/۸۲۸ بیشترین تأثیر را در تحقق عدالت اجتماعی و به‌طور غیرمستقیم تأثیر در توزیع عادلانه خدمات شهری دارا می‌باشند و به‌طور کلی متغیر مستقل عدالت اجتماعی با ضریب مسیر ۰/۷۸۸ تأثیر مستقیم قابل‌ملاحظه‌ای در عملی شدن توزیع عادلانه خدمات شهری دارد. همچنین در حالت اجرای مدل در مرتبه دوم، معیارهای فرصت برابر، آزادی و تفاوت به ترتیب با ضرایب ۰/۵۱۶، ۰/۴۷۱ و ۰/۳۹۳ بیشترین تأثیر مستقیم را در توزیع عادلانه خدمات شهری دارند. بنابراین ضروری است در راستای تمرکز بر محورمان جامعه در بهره‌گیری از منفعت، رعایت حقوق و آزادی‌های فردی و دسترسی برابر و یکسان به فرصت‌ها و امکانات گام اساسی برداشته شود.

واژگان کلیدی: خدمات شهری، عدالت اجتماعی، توزیع عادلانه، منطقه ۱۱ تهران، Smart PLS.

\* این مقاله برگرفته از رساله دکتری خانم سمانه عزیزی دانالو در رشته جغرافیا و برنامه‌ریزی شهری به راهنمایی نویسنده دوم در واحد تهران مرکزی، دانشگاه آزاد اسلامی تهران می‌باشد.

## مقدمه

شهر پدیده‌ای اجتماعی و فیزیکی است که زیر فشار توسعه‌های دائمی قرار دارد و تغییرات کمی و کیفی زیادی در آن به وقوع می‌پیوندد (اکبری و رضایی، ۱۳۹۷: ۹۴). شهرها امروزه در اثر ساختارهای سیاسی، اقتصادی، و سیاست‌های فضایی ناکارآمد با چرخه نامطلوبی از نابرابری‌های اجتماعی - اقتصادی و زیست‌محیطی روبرو شده‌اند، چالش‌های بی‌سابقه همچون فقر، اسکان غیررسمی، نزول کیفیت زندگی، شکاف‌های درآمدی، ازهم‌گسیختگی‌های اجتماعی و بی‌عدالتی در توزیع خدمات شهری در شهرها شکل گرفته است، که سلامتی و رفاه جامعه شهری را به خطر انداخته و دوگانگی و عدم تعادل در فضای شهری را در پی داشته است. عدم تناسب و تعادل بین سه عنصر تشکیل‌دهنده فضای شهر (انسان شهری، منابع آن - خدمات شهری و امکانات و تسهیلات شهری - محیط آن) باعث شکل‌گیری عدم تعادل و بی‌عدالتی در فضای شهری، پیامدها و چالش‌های نامطلوب شده است (طهماسبی‌زاده و خادم‌الحسینی، ۱۳۹۷: ۱۸). به همین علت در اواخر دهه ۱۹۶۰، به دلیل افزایش تنازعات و تنش‌های شهری در جوامع غربی، برنامه‌ریزی شهری، به سمت عدالت اجتماعی گرایش یافت (هم‌زمان با ارائه تئوری عدالت اجتماعی توسط رالز) به طوری که به شدت در کاهش نزاع‌های شهری و کنترل اجتماعی و ایجاد تعادل در جامعه سرمایه‌داری غرب موفق بود. حتی سرمایه‌داری جهانی برای تحکیم پایه‌های قدرت خود به ایجاد نهادهای جدید در دفاع از حقوق محرومان باهدف کنترل اجتماعی اعتراضات افشار محروم دست یازید و این امر از حمایت مالی تکنوکرات‌ها و صاحبان سرمایه برخوردار بود (یغفوری و همکاران، ۱۳۹۶: ۱۱۷). از نقطه نظر جغرافیایی، عدالت اجتماعی شهر مترادف با توزیع فضایی عادلانه امکانات و منابع بین مناطق مختلف شهری و دستیابی برابر شهروندان به آن‌هاست و عدم توزیع عادلانه آن‌ها به بحران‌های اجتماعی و مشکلات پیچیده و متنوع فضایی منجر خواهد شد. از آنجایی که هدف اصلی توسعه، حذف نابرابری‌هاست بهترین مفهوم توسعه، رشد همراه با عدالت اجتماعی است (نیک‌پور و همکاران، ۱۳۹۷: ۱۴۶). به علاوه تحقق عدالت اجتماعی در شهرها در نهایت به رضایت شهروندان از شیوه زندگی خود منجر شده و به ثبات سیاسی و اقتدار ملی کمک شایانی خواهد نمود (امانپور و همکاران، ۱۳۹۶: ۵۶). بنابراین به منظور دستیابی به عدالت اجتماعی رعایت اصول مربوط به تعادل فضایی و پراکنش معقول خدمات شهری، امری الزامی است که باید بیش از پیش مورد توجه برنامه ریزان شهری و منطقه‌ای قرار بگیرد (زاهدی یگانه و همکاران، ۱۳۹۸: ۸) و از سوی دیگر توزیع فضایی متعادل خدمات شهری از مهم‌ترین نشانه‌های عدالت اجتماعی در شهر به شمار می‌رود (درویش و همکاران، ۱۳۹۴: ۱۰۵). و باعث کاهش سفرهای درون‌شهری و تأمین نیازهای شهروندان در همان مناطق خواهد شد که این امر با بهبود سیستم حمل‌ونقل شهری در زمینه توسعه گره‌های اتصالی بین خدمات شهری باعث نشاط اقتصادی، پویایی زندگی شهری افزایش سطح آسایش و رفاه ساکنان می‌شود (Lopez, 2011: 1). با توجه به اینکه منطقه ۱۱ شهر تهران منطقه مرکزی شهر بوده به دلیل وجود مراکز مهم سیاسی، نظامی و اقتصادی کشور تردد و رفت‌وآمدهای داخلی و خارجی در این منطقه بسیار زیاد است در منطقه ۱۱ شهر تهران علی‌رغم وجود مراکز حیاتی و مهم کشور و توزیع خدمات شهری به صورت عادلانه در کل منطقه توزیع نگردیده که موجب می‌شود ناهمگونی‌هایی در قسمت‌های مختلف منطقه مشاهده گردد توزیع نامناسب و نابرابر خدمات در منطقه ۱۱ شهر تهران به علت بی‌توجهی به عدالت اجتماعی، در حال حاضر یکی از چالش‌های مدیریت شهری در پاسخ‌گویی به شهروندان است. انتظار شهروندان منطقه ۱۱ شهر تهران از مدیریت شهری، برابری در دستیابی به فرصت‌ها، توزیع مناسب عملکردها و خدمات و دسترسی مناسب به مراکز خدمات‌دهی و فعالیتی بدون تبعیض و تفاوت گذاری بین ساکنان است. بر همین اساس و با توجه به ضرورت موضوع، پژوهش حاضر به دنبال تبیین و ارائه مدل توزیع عادلانه خدمات شهری مبتنی بر عدالت اجتماعی می‌باشد. بنابراین سؤال اصلی پژوهش به شرح زیر می‌باشد:

❖ مدل توزیع عادلانه خدمات شهری مبتنی بر عدالت اجتماعی چگونه است؟

در این بخش، به‌طور خلاصه، مهم‌ترین مطالعات داخلی و خارجی صورت گرفته در زمینه پژوهش حاضر مرور می‌شود. زاهدی یگانه و همکاران (۱۳۹۸) در مقاله‌ای تحت عنوان «تحلیل توزیع فضایی خدمات شهری با تأکید بر مدل‌های برنامه‌ریزی شهری (نمونه موردی: شهر تهران)» به بررسی توزیع فضایی خدمات عمومی شهری و رتبه‌بندی مناطق شهر تهران از لحاظ برخورداری از این خدمات پرداخته‌اند. در نهایت این نتیجه کسب شد که توزیع امکانات و خدمات شهری در سطح کلان‌شهر تهران، عادلانه نبوده است. مقاله‌ای دیگر تحت عنوان «تحلیل فضایی عدالت اجتماعی در مناطق شهری (مطالعه موردی مناطق شهر اصفهان)» که در سال ۱۳۹۷ توسط طهماسبی زاده و خادم‌الحسینی ارائه شد؛ تحلیل فضایی عدالت اجتماعی در مناطق شهر اصفهان مورد تحلیل قرار گرفت و در نهایت عدم تعادل شاخص‌های عدالت در منطقه‌های شهر اصفهان، به وجود آمدن دوگانگی فضایی در فضای هر منطقه از شهر، نابرابری در بین منطقه‌های شهر اصفهان از نتایج به‌دست‌آمده بودند. بندرآباد و خلیجی (۱۳۹۷) در مقاله‌ای تحت عنوان «سنجش عدالت اجتماعی با رویکرد توسعه پایدار نمونه موردی مناطق شهری تبریز» به بررسی و شناخت نحوه و چگونگی توزیع خدمات در مناطق شهر تبریز، تعیین معیارهای اصلی تعریف‌کننده سطح توسعه‌یافتگی عدالت اجتماعی و ارائه برنامه‌های تحرک بخشی به جریان عدالت اجتماعی پرداختند. نتایج به‌دست‌آمده نشان می‌دهد توزیع امکانات و خدمات در مناطق شهر تبریز متوازن و هماهنگ رتبه‌بندی شده‌اند. نتایج به‌دست‌آمده نشان می‌دهد توزیع امکانات و خدمات در مناطق شهر تبریز متوازن و هماهنگ نمی‌باشد. امانپور و همکاران (۱۳۹۶) در مقاله‌ای تحت عنوان «بررسی و تحلیل پراکنش خدمات شهری با رویکرد عدالت فضایی در کلان‌شهر اهواز (با استفاده از تکنیک ادغام)» به بررسی و تحلیل پراکنش خدمات شهری با رویکرد عدالت فضایی در سطح مناطق ۷ گانه شهر اهواز پرداختند. نتایج بیانگر آن است که مناطق ۳ و ۴ تقریباً در همه مدل‌های مورد استفاده، برخوردارترین مناطق و مناطق ۶ و ۷ پایین‌ترین برخورداری را از خدمات شهری دارند. همچنین یافته‌ها حاکی از آن است که شاخص‌های مذهبی، ورزشی و آموزشی در سطح مناطق نسبت به دیگر شاخص‌ها از تعادل بیشتری برخوردار هستند. مایروننگ براون و همکاران (۲۰۱۹) در پژوهشی تحت عنوان «جغرافیای انسانی مناسب و حرکت به‌سوی عدالت فضایی با توان پاسخگویی» به بررسی عدالت فضایی و سازگاری با فضا در سطوح مختلف پرداختند. آن‌ها به این نتیجه رسیدند که انسان‌ها در دستیابی به خدمات و امکانات بیشتر با پاسخ‌دهی متفاوت‌تری مواجه می‌شوند و دستیابی به عدالت فضایی بیشتر با ظرفیت‌های متفاوتی انجام می‌گیرد. لاورنس و همکاران (۲۰۱۸) در پژوهشی تحت عنوان «نوسازی و بازسازی شهری: عدالت اجتماعی و حقوق مالکیت با اشاره به سرمایه‌داری قانون اساسی هنگ‌کنگ» به بررسی نقش دولت که می‌تواند در برنامه‌ریزی برای تجدید شهری از نظر حقوق مالکیت، که یک بُعد عدالت اجتماعی است و بیان زیرساخت‌های شهر هنگ‌کنگ پرداختند. آن‌ها از طریق آزمون‌هایی به بررسی تجدید حیات شهری در راستای دستیابی به عدالت اجتماعی پرداختند و سپس به این نتیجه رسیدند که تجدید حیات و دستیابی به عدالت فضایی فقط تحت مالکیت دولت نیست بلکه مشارکت شهروندان در انجام بهینه آن تأثیر بسزایی دارد. دای (۲۰۱۶) برای انجام تحقیقی در خصوص بهره‌برداری خدمات و نیازمندی‌های عمومی شهروندان هیوزو از سه دسته شاخص خدمات آموزشی پایه، حمایت‌های اجتماعی و خدمات بهداشتی و درمانی برای مقایسه وضعیت برابری و عدالت فضایی در فاصله سال‌های ۲۰۰۸ الی ۲۰۱۴ استفاده کرده است. نتایج بررسی وی نشان داد که در میان خدمات فوق خدمات بهداشتی و درمانی به‌صورت نامحسوس و آن‌هم کاملاً به‌صورت نابرابر رشد داشته است. ایشان در مقاله خود از مطالعه تطبیقی بررسی جمعیت و سرانه‌های کاربری‌هایی استفاده کرده است که در دسته‌بندی فوق جای گرفته‌اند.

با توجه به‌مرور و بررسی پژوهش‌های پیشین در دو بخش داخلی و خارجی، مشخص گردید که اکثر پژوهش‌های داخلی در زمینه عدالت اجتماعی و خدمات شهری صرفاً بر مبحث رتبه‌بندی مناطق به لحاظ برخورداری از خدمات شهری یا شاخص‌های عدالت اجتماعی پرداخته‌اند. همچنین در پژوهش‌های خارجی نیز بیشتر بر عامل مالکیت در عدالت اجتماعی

تمرکز شده و یا در ارتباط با خدمات شهری تمامی جنبه‌ها و ابعاد آن مدنظر قرار نگرفته است و تنها بخش محدودی از ابعاد آن به لحاظ سرانه کاربری‌ها ارزیابی شده است. بر همین اساس، وجود و لزوم پژوهش علمی که هدف اصلی آن ارائه مدلی متناسب برای توزیع خدمات شهری با در نظر گرفتن تمامی ابعاد آن و بر مبنای تحقق عدالت اجتماعی از طریق تمرکز بر شاخص‌های استاندارد آن باشد، حس می‌شود. در نتیجه پژوهش حاضر در این راستا قدم برداشته است که نقطه تمایز آن نسبت به پژوهش‌های پیشین است.

## مبانی نظری

### خدمات شهری و توسعه

خدمات یک واژه پیچیده است که دارای معانی مختلفی است و حوزه وسیعی را شامل می‌شود؛ خدمات شامل فعالیت‌های قابل شناسایی و ضرورتاً غیرمنقول است که نیازی را برآورده می‌سازند و الزاماً به فروش کالا یا خدمات دیگری متصل نیست خدمت فعالیت یا منفعتی است که یک‌طرف به طرف دیگر عرضه می‌کند که اساساً نامحسوس بوده و مالکیت چیزی را در بر ندارد، نتیجه نیز ممکن است محصول فیزیکی یا غیرمادی باشد. فرایند «توزیع خدمات شهری» یکی از رکن‌های اساسی و حیاتی در توسعه اقتصادی، اجتماعی، عمرانی و آبادانی شهرها نقش تعیین‌کننده‌ای را بر عهده دارد. خدمات شهری دارای مفاهیم مختلفی چون «خدمات عمومی و اجتماعی»، «امور خدماتی»، «امور شهری» و «فضای سبز شهری» است که همگی در یک مقوله می‌گنجد و مترادف یکدیگر می‌باشند. پس حوزه خدمات شهری دارای فعالیت‌ها و عملکردهای بسیار متنوعی است و دامنه آن بسیار گسترده، پیچیده و فاقد یک تعریف واحد و یکسان می‌باشد. در طبقه‌بندی توزیع خدمات شهری «امور خدماتی» را شامل موضوعاتی چون محورهای شهرسازی و نظارت بر توسعه و عمران شهر، رفت‌و‌رو، دفع زباله و نظافت شهر، توزیع آب آشامیدنی، توزیع خدمات اجتماعی، برنامه حمل‌ونقل شهری، امور آتش‌نشانی و خدمات ایمنی و حفاظت شهر، بهبود ترافیک شهرداری، نگهداری و بهبود محیط شهری، بهبود سیمای شهری و غیره می‌باشد. توزیع خدمات شهری دربرگیرنده کیفیت اقتصادی، اجتماعی و سرمایه محیطی است که اعضای اجتماع‌های محلی را به تولید و باز ساخت زندگی هدفمند برای تحقق ابعاد پایداری هدایت می‌کند و توسعه خدمات شهری نه تنها به منابع سرمایه مادی نظیر وسایل مصنوعی تولید و تجهیزات در بخش صنعت، کشاورزی و خدمات بلکه به توسعه اقتصادی و منابع سرمایه اجتماعی یعنی دانش، مهارت، تجربه، انرژی، خدمات رفاهی و ابتکار انسانی نیز توجه خاص دارد. به‌رحال توسعه خدمات شهری را می‌توان رویکردی دانست که در ملازمه رشد اقتصادی و بهبود زیست‌محیطی شکل می‌گیرد که می‌بایستی در هر مکان و زمانی جنبه عملی گیرد (مهرافزون، ۱۳۹۶: ۱۹۴-۱۹۵). اجلاس تجارت و توسعه سازمان ملل در زمینه نقش بالقوه خدمات در توسعه، پنج عامل مهم و کلیدی را به‌عنوان نقش راهبردی اشاره می‌کند:

۱. تقویت حاکمیت، هویت و امنیت ملی؛
  ۲. تأمین زیرساخت‌های اساسی برای نیازهای مردم و عملکرد اعتقاد؛
  ۳. توسعه سرمایه‌های انسانی و افزایش فرصت‌های شغلی؛
  ۴. افزایش توان رقابت بنگاه‌های ملی در بازارهای جهانی؛
  ۵. تأثیرگذاری به مکان یا به تولید و کارکردهای تصمیم‌سازی.
- علاوه بر تأکید اجلاس تجارت و توسعه سازمان ملل بر نقش انکارپذیر خدمات در توسعه، «گور» محقق است که با تأکید بر دومین راهبرد عنوان شده از طرف اجلاس تجارت و توسعه سازمان ملل، یعنی تأمین زیرساخت‌های اساسی

برای نیازهای مردم، چهار روش را برای توزیع خدمات به شرح ذیل برمی‌شمارد:

۱. تسهیل حرکت افراد؛
  ۲. به وجود آوردن خدماتی که خودشان متحرک هستند (ایجاد خدمات سیار)؛
  ۳. واداشتن مردم به زندگی کردن در نزدیک‌ترین فاصله به خدمات؛
  ۴. مهیا کردن خدمات در یک مکان یا فاصله نزدیک‌تر به اشخاص (رکن‌الدین افتخاری و ایزدی خرامه، ۱۳۸۰: ۳۴-۳۵).
- به‌وضوح روشن است که خدمات شهری، تنها بر جنبه فیزیکی و طراحی شهری و یا صرفاً جنبه‌های خاصی از خدمات بهداشتی و آموزشی (همان‌طور که در بعضی از تحقیقات پیشین صرفاً بر این ابعاد تأکید شده است و در بخش پیشینه به آن اشاره گردید) تأکید ندارد بلکه ابعاد گسترده‌تری را شامل می‌شود که از جنبه‌های فرهنگی، تفریحی، ورزشی، آموزشی تا محیطی، فیزیکی، زیرساخت‌ها و حمل‌ونقل را نیز شامل شده و در برمی‌گیرد. لذا برای دستیابی به توسعه در یک جامعه شهری باید بر تمامی جنبه‌های خدمات شهری تأکید و تمرکز شود.

### عدالت اجتماعی در توزیع خدمات شهری

عدالت نه تنها یک اصل کلی بلکه یک مفهوم تطبیقی مرتبط با روابط بین افراد و شرایط نسبی اجتماعی و اقتصادی و محیط زندگی آن‌ها است (قربانی و همکاران، ۱۳۹۸: ۳۸). عدالت اجتماعی در شهر، در نگهداری منافع گروه‌های مختلف اجتماعی، به‌طور عام و گروه‌های هدف به‌طور خاص، از طریق گسترش بهینه منابع شهری، درآمدها و هزینه‌ها است. مفهوم عدالت اجتماعی از دهه ۱۹۶۰ وارد ادبیات جغرافیایی شده، اما ریشه نوع جغرافیای مردمی که در رسیدن به عدالت اجتماعی تلاش می‌کند، به پیشنهادهای کرویپتکین در زمینه پیکار با فقر، ناسیونالیسم اروپایی و نژادپرستی از یک قرن پیش آغاز شد موضوع عدالت اجتماعی از اهمیت و جایگاه والایی در بین آحاد افراد یک جامعه برخوردار است؛ بنابراین هدف اصلی برنامه‌ریزی و به‌خصوص برنامه ریزان شهری دستیابی به توزیع عادلانه منابع عمومی می‌باشد و این مهم به این دلیل موردتوجه قرار می‌گیرد تا توزیع منابع مسیره‌های عادلانه و درست را طی کند و تا حد امکان همه گروه‌های اجتماعی هدف به‌منظور رفع تبعیض، و برقراری توازن و تعادل شهری بیشتر موردتوجه باشند. طبق چشم‌انداز جمهوری اسلامی در افق ۱۴۰۰ به ایجاد جامعه شهری توسعه‌یافته مبتنی بر عدالت اجتماعی، حفظ کرامت و حقوق انسانی تأکید شده است (بندرآباد و خلیجی، ۱۳۹۷: ۸۰). عدالت اجتماعی و برابری زندگی از مهم‌ترین جنبه‌های پایداری است و این پایداری از معیارهای مهم زندگی از جمله بهداشت عمومی و سلامت، دسترسی به آموزش، مراقبت بهداشتی، شغل رضایت‌بخش، فرصت‌هایی برای پیشرفت شخصی و اجتماعی، فرهنگ، زندگی اجتماعی و تفریح، تسهیلات محیطی و برابری‌های زیباشناختی تشکیل می‌شود (حاتمی‌نژاد و همکاران، ۱۳۹۱: ۴۴). از نقطه‌نظر جغرافیایی عدالت اجتماعی شهر مترادف با توزیع فضایی عادلانه امکانات و خدمات بین مناطق مختلف شهری و دستیابی برابر شهروندان به آن‌ها است؛ زیرا عدم توزیع عادلانه آن‌ها به بحران‌های اجتماعی و مشکلات پیچیده فضایی خواهد انجامید (یغفوری و همکاران، ۱۳۹۶: ۱۱۵). در عدالت اجتماعی و شهر بیشتر بر سه مورد توزیع یکسان امکانات شهری، رعایت حداقل‌ها در خدمات و امکانات شهری و ارزش‌افزوده زمین در شهر تأکید می‌گردد. از جمله عواملی که باید در جهت اجرای عدالت اجتماعی و همراه با عدالت فضایی در برنامه‌ریزی شهری رعایت کرد، توزیع مناسب خدمات شهری و استفاده صحیح از فضاها است (Brueckner & Largey, 2008: 1). در این خصوص کاربری‌ها و خدمات شهری، عوامل مؤثری هستند که با ارضای نیازهای جمعیتی، افزایش منافع عمومی و توجه به استحقاق و لیاقت افراد می‌توانند با برقراری عادلانه‌تر، عدالت اجتماعی و اقتصادی و فضایی را در مناطق برقرار کنند (حکیمی و همکاران، ۱۳۹۷: ۵۸) بنابراین عدالت در شهر به دنبال تخصیص مناسب و متناسب امکانات و خدمات استفاده از توان‌های بالقوه و بالفعل در شهر از بین بردن شکاف بین فقر

و غنی در شهر و جلوگیری از به وجود آمدن زاغه‌های فقر باشد (بندرآباد و خلیجی، ۱۳۹۷: ۸۰). در واقع حلقه اتصال برنامه‌ریزی شهری و عدالت اجتماعی، عدالت توزیعی است. اسمیت برنامه‌ریزی شهری را سازوکاری می‌داند که از طریق عدالت توزیعی با فضای شهری ارتباط پیدا می‌کند. یونگ در نظریه عدالت محور خود، به عامل توزیع به‌عنوان یک عنصر کلیدی در رسیدن به عدالت اجتماعی در شهرها باور دارد؛ وی بر این نکته تأکید دارد که هر حرکتی برای رسیدن به عدالت اجتماعی در شهرها بایستی با این پیش‌فرض شروع شود که برنامه‌ریزی شهری برای پاسخگویی به نیازهای اساسی مردم، محیط زندگی راحت و تجربیات مطلوب شهروندان تدابیری بیندیشد (داداش‌پور و همکاران، ۱۳۹۳: ۷). راولز (۱۹۷۱) به‌عنوان کسی که پایه‌های لیبرالیسم را با مفاهیمی جدید تقویت کرده است، معتقد است اعطای حقوق جمع‌نابستی به بهای از دست دادن حقوق فرد باشد؛ به این مفهوم که هر کس حق هر کاری را دارد تا زمانی که به تساوی حقوق دیگران تجاوز نکند. بر این اساس، دو اصل عدالت را تعریف می‌نماید که چنانچه هر توزیعی بر اساس این دو اصل صورت گیرد، مطابق نظریه راولز، توزیعی عادلانه به حساب می‌آید؛ هر شخصی نسبت به طرحی کاملاً کافی از آزادی‌های اساسی برابر که با طرح مشابهی از آزادی‌ها برای همگان همساز باشد، حق لغو ناشدنی یکسان دارد و نابرابری‌های اجتماعی اقتصادی به دو شرط قابل قبول هستند. نخست این که این نابرابری‌ها باید مختص به مناصب و مقام‌هایی باشد که تحت شرایط برابری منصفانه فرصت‌ها، باب آن به روی همگان گشوده است و دوم این که این نابرابری‌ها باید بیشترین سود را برای محروم‌ترین اعضای جامعه داشته باشد بر اساس این دو اصل که اولی اصل «آزادی» و بخش اول از اصل کلی دوم، اصل «فرصت برابر» و بخش دوم، اصل «تفاوت» نامیده می‌شود، هر توزیعی باید کاملاً برابر باشد مگر اینکه عدم تساوی در توزیع به نفع ضعیف‌ترین فرد جامعه گردد. در نتیجه، مطابق این دو اصل می‌توان گفت همه خواسته‌های اولیه اجتماعی را باید به تساوی توزیع کرد مگر آنکه توزیع نابرابر هر یک از این خواسته‌ها یا همه آن‌ها به نفع کم نصیب‌ترین افراد باشد از این تصور کلی نتیجه می‌شود که بی‌عدالتی همان نابرابری است که به نفع همگان نباشد. دیوید هاروی (۱۹۷۳) معتقد است از آنجایی که سیاست‌های تخصیص و توزیع منابع در شهرها، توسط برنامه ریزان شهری صورت می‌گیرد، بنابراین برنامه ریزان شهری، مجریان اصلی اجرای عدالت اجتماعی در شهرها هستند. هاروی همچنین با آگاهی از برداشته‌های گوناگونی که از عدالت می‌شود، اصل توزیع عادلانه از طریق عادلانه را ملاک عمل خود قرار می‌دهد و به پیروی از رانسمین بیان می‌کند که ماهیت عدالت اجتماعی را می‌توان به کمک سه معیار از معیارهای فوق بیان کرد: معیار نیاز به‌عنوان مهم‌ترین آن‌ها، که اشاره به حقوق مساوی افراد در بهره‌وری از منابع و امتیازات دارد، ولی نیاز همه افراد مشابه نیست و تساوی در بهره‌وری از دیدگاه نیاز افراد به‌صورت تخصیص نابرابر جلوه‌گر می‌شود؛ منفعت آن دسته از افرادی که فعالیتشان به نفع عده بیشتری است بیشتر از آن عده که فعالیت آن‌ها به عده کمتری اختصاص دارد، حق ادعا دارند، به‌عنوان دومین معیار؛ و استحقاق، افراد به دلایلی نظیر سابقه زحمت بیشتر، تحت تعلیم بودن در مدتی طولانی‌تر و غیره استحقاق دریافت بیشتری را دارند، به‌عنوان معیار سوم (طیبیان و همکاران، ۱۳۸۹: ۱۱۳-۱۱۴).

به‌طور کلی و بر مبنای مطالب بیان‌شده که مطابق با دیدگاه‌های صاحب‌نظران امر بوده، می‌توان گفت در بحث‌های رفع تبعیض، برابری، توجه به اقشار ضعیف جامعه، توسعه و پایداری هر جامعه شهری، عدالت اجتماعی و تحقق آن در شهر به‌واسطه تقویت شاخص‌های آن نقش کلیدی دارد. در واقع با نمود عدالت اجتماعی در توزیع خدمات شهری در قالب عدالت توزیعی می‌توان اطمینان حاصل کرد که فرصت‌های برابر در جامعه در دسترس خواهد بود و تعادلی که مدنظر توسعه با تأکید بر پایداری برای هر جامعه شهری، محقق می‌شود. در این پژوهش نیز بر این مهم تمرکز شده است.

1. Rawls

2. David Harvey



## روش پژوهش

پژوهش حاضر کاربردی-توسعه ای و از حیثه محتوا و روش در زمره تحقیقات توصیفی-تحلیلی می‌باشد. با توجه به این که هدف پژوهش حاضر، ارائه مدلی کاربردی از توزیع عادلانه خدمات شهری مبتنی بر عدالت اجتماعی می‌باشد، از نوع کاربردی و توسعه‌ای است. این مدل تحقیق می‌تواند مبنای سیاست‌گذاری و برنامه‌ریزی ارائه مدل توزیع عادلانه خدمات شهری قرار گیرد و همچنین عنوان تحقیق با توجه به تغییر و تحولات قابل توسعه و گسترش توسط محققان دیگری می‌تواند باشد؛ به عبارت دیگر پژوهش حاضر از نوع تحقیقات کاربردی است زیرا که هدف ارائه مدل توزیع عادلانه خدمات شهری با تأکید بر عدالت اجتماعی است و از طرفی توسعه‌ای است، زیرا تدوین یا تهیه این الگو، موجب بومی‌سازی نظریه‌ها، راهکارها و حل مسائل و تصمیم‌گیری درست است. به علاوه بر اساس روند کار پژوهش که نگاهی به وضع موجود منطقه و همچنین دیدگاه‌های صاحب‌نظران امر دارد تا از این طریق بتواند به مدلی متناسب دست پیدا کند، بنابراین به لحاظ محتوا و روش نیز در حیثه تحقیقات توصیفی-تحلیلی قرار می‌گیرد. اطلاعات موردنیاز از طریق روش کتابخانه‌ای و میدانی با استفاده از ابزار پرسشنامه جمع‌آوری شده‌اند. بدین صورت که در ابتدا مفاهیم نظری به‌منظور روشن شدن مسئله موردنظر، تشریح شدند و در ادامه برای بحث و بررسی منسجم و کارآمدتر منطقه، معیارهای خدمات شهری (۷ معیار) و عدالت اجتماعی (۶ معیار) مطابق با دیدگاه‌های صاحب‌نظران امر مشخص گردید که در جدول (۱) آورده شده است، سپس پرسشنامه مشتمل بر ۴۱ گویه طراحی شد که برای سنجش روایی آن در اختیار ۷ نفر از متخصصان و خبرگان امر قرار گرفت و مورد تأیید واقع شد. برای پایایی پرسشنامه نیز از آلفای کرونباخ استفاده شد که برای تمامی گویه‌ها بالای ۰/۸ به دست آمد و بنابراین قابل قبول گردید. ذکر این نکته ضروری است که در بخش معیارهای عدالت اجتماعی، با توجه به هدف اصلی پژوهش حاضر که توزیع عادلانه خدمات شهری می‌باشد؛ تمرکز اصلی بر نظریات جان رالز و دیوید هاروی قرار گرفته است. جامعه آماری پژوهش حاضر شامل ساکنان منطقه ۱۱ تهران بوده که بر اساس مرکز آمار ایران در سال ۱۳۹۵ به تعداد ۳۰۸۱۷۶ نفر می‌باشد و حجم نمونه آماری موردنظر در این پژوهش از طریق فرمول کوکران محاسبه و در سطح اطمینان ۹۵٪، ۳۸۴ نفر به دست آمد، روش نمونه‌گیری نیز تصادفی ساده است. در نهایت به‌منظور بررسی آمار توصیفی از نرم‌افزار SPSS و تحلیل داده‌های جمع‌آوری شده و ارائه مدل توزیع عادلانه خدمات شهری بر مبنای عدالت اجتماعی از نرم‌افزار کمی Smart PLS بهره گرفته شده است.

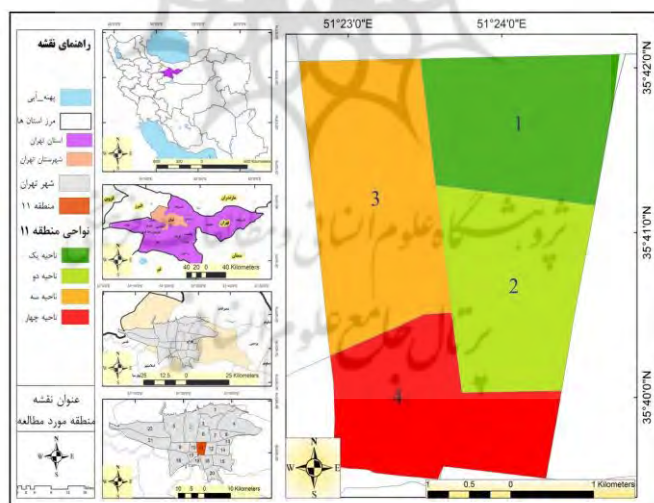
جدول شماره ۱. معیارهای نهایی پژوهش

منبع	معیارها	متغیرها
زاهدی یگانه و همکاران (۱۳۹۸)، طهماسبی زاده و خادم الحسینی (۱۳۹۷)، نیک پور و همکاران (۱۳۹۷)، بندرآباد و خلیلی (۱۳۹۷)، امانپور و همکاران (۱۳۹۶)، امین نیری و همکاران (۱۳۹۶)، داداش پور و همکاران (۱۳۹۳)، حاتمی نژاد و همکاران (۱۳۹۱)	آموزشی، درمانی-بهداشتی، ورزشی فضای سبز شهری، زیرساخت‌های شهری دسترسی و حمل‌ونقل، فرهنگی و تفریحی	خدمات شهری
جان رالز (۱۹۷۱) دیوید هاروی (۱۹۷۳)	آزادی، فرصت برابر، تفاوت نیاز، شرکت در منفعت عمومی، استحقاق	عدالت اجتماعی

## محدوده مورد مطالعه

منطقه مورد مطالعه بین طول‌های ۵۱ درجه ۲۲ دقیقه و ۵۱ درجه ۲۴ دقیقه شرقی از نصف‌النهار گرینویچ و ۳۵ درجه و ۳۹ دقیقه و ۳۵ درجه و ۴۲ دقیقه شمالی قرار دارد. این منطقه از شمال به خیابان‌های انقلاب و آزادی، از شرق به خیابان حافظ، از غرب به بزرگراه نواب و از جنوب به خیابان شوش محدود می‌گردد. منطقه ۱۱ شامل ۴ ناحیه و ۱۹ محله است. منطقه ۱۱ شهر تهران از شمال با منطقه ۶ و از غرب با منطقه ۱۰ و از شرق با منطقه ۱۲ و از جنوب با

منطقه ۱۶ و از ناحیه جنوب غربی با منطقه ۱۷ همسایه است و بیشترین مرز مشترک را با منطقه ۱۲ دارد و در مرکز شهر تهران قرار دارد. بر اساس مطالعات طرح تفصیلی حدود ۳۰ درصد از سطح منطقه از نقطه نظر نحوه استفاده از زمین به کاربری‌هایی اختصاص یافته است که عملکرد آن‌ها فرا منطقه‌ای است که می‌توان به بیت رهبری، نهاد ریاست جمهوری، مجمع تشخیص مصلحت نظام و قوه قضاییه با عملکردی ملی و فراملی، بازارهای تخصصی با عملکردی فرا منطقه‌ای و فرا شهری (تولید و فروش پوشاک، ابزارآلات، مراکز نشر و فروشگاه‌های کتاب و فروش لوازم و تعمیرگاه‌های خودرو، (واحدهای بزرگ صنعتی) کارخانه دخانیات، (مراکز ارائه موسیقی و هنرهای نمایشی) مجموعه تئاتر شهر و تالار رودکی، (مراکز درمانی تخصصی) بیمارستان روزبه و فارابی، (کاربری‌های خاص و ویژه (مجموعه پادگان حر، دانشگاه جنگ، دانشکده افسری و دامپزشکی ارتش و غیره) اشاره کرد. حساسیت کاربری‌های غیرمسکونی و فرا منطقه‌ای، دسترسی مناسب به شبکه‌های معابر مراکز حمل‌ونقل را ضروری ساخته است و بدین ترتیب ۲۲/۷۹ درصد از مساحت منطقه به شبکه معابر اختصاص یافته است. کاربری مسکونی حدود ۴۴/۵۱ درصد محدوده منطقه را به خود اختصاص داده است و سهم کاربری تجاری ۵/۹۶ درصد بوده است. از دیگر کاربری‌های عمده در این منطقه می‌توان به کاربری نظامی اشاره کرد که ۸/۴۴ درصد از منطقه را به خود اختصاص داده است و شامل اداره آگاهی، پادگان حر و دانشگاه افسری می‌شود. در جدول (۲) مساحت کاربری‌های عمده زمین در منطقه ۱۱ تهران مشخص شده است. در منطقه ۱۱ شهر تهران علی‌رغم وجود مراکز حیاتی و مهم کشور و توزیع خدمات شهری به صورت عادلانه در کل منطقه توزیع نگردیده که موجب می‌شود ناهمگونی‌هایی در قسمت‌های مختلف منطقه مشاهده گردد توزیع نامناسب و نابرابر خدمات در منطقه ۱۱ شهر تهران به علت بی‌توجهی به عدالت اجتماعی، در حال حاضر یکی از چالش‌های مدیریت شهری در پاسخگویی به شهروندان است.



شکل ۱. موقعیت جغرافیایی محدوده منطقه ۱۱ کلان‌شهر تهران

جدول شماره ۲- کاربری‌های عمده زمین در منطقه ۱۱ تهران

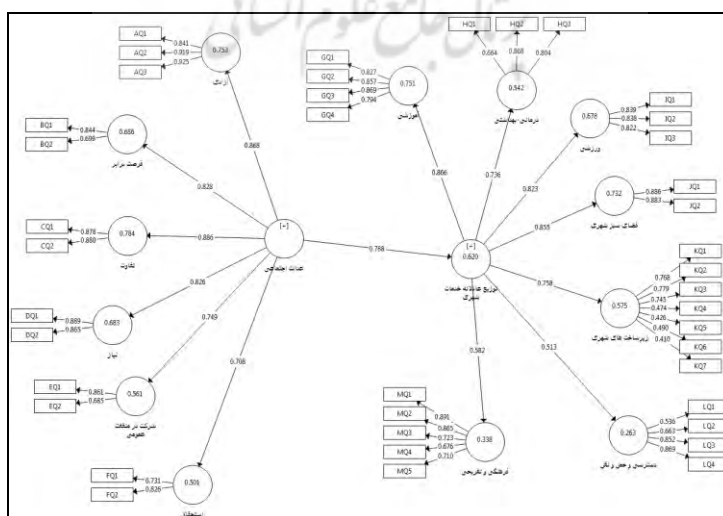
نوع کاربری	مسکونی	تجاری	آموزشی عالی	مذهبی	فرهنگی	درمانی	تفریحی ورزشی	اداری	فضای سبز	نظامی	صنعتی	حمل‌ونقل	معابر	بایر	بیت رهبری
مساحت	۵۳۶/۹۵	۷۱/۹۱	۲۵/۹۰	۶/۴۱	۷/۲۱	۱۹/۵	۷/۰۲	۲۴/۱۳	۲۵/۴۴	۱۰۱/۸۱	۹/۷۵	۴۷/۷۷	۲۷۴/۹۷	۴/۰۲	۲۸/۶۴
درصد	۴۴/۵۱	۵/۹۶	۲/۱۴	-/۵۴	-/۶	۱/۶۱	-/۵۸	۲	۲/۱۱	۸/۴۴	-/۸۱	۳/۹۶	۲۲/۷۹	-/۳۴	۳/۲
سرانه	۲۳/۳۷	۲/۹۹	۱/۰۷	-/۲۶	-/۳	-/۸۱	-/۲۸	۱	۱/۰۶	۴/۲۴	-/۴۷	۲	۱۱/۴۶	-/۱۷	---

منبع: (مهندسين مشاور پارت، ۱۳۸۱: ۴)

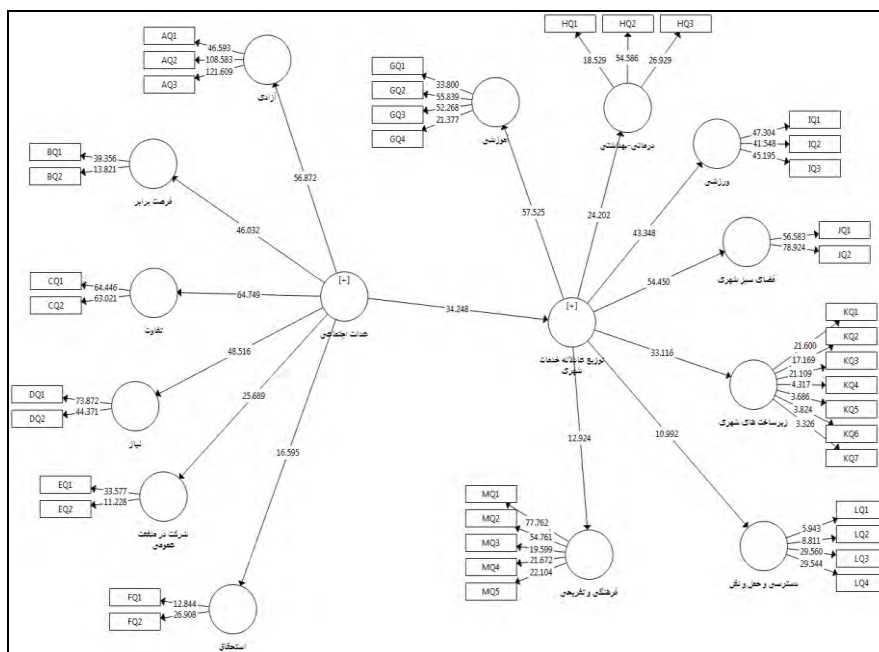
بر اساس آمار سازمان نوسازی شهر تهران، جمعیت کل منطقه ۱۱ تهران در سال ۱۳۹۵ معادل ۳۰۸۱۷۶ نفر می‌باشد که از این تعداد ۱۵۴۵۱۶ نفر مرد و ۱۵۳۶۶۰ نفر زن هستند. نسبت جنسی در این منطقه نیز برابر با ۱۰۱٪ می‌باشد که نشان می‌دهد در برابر هر ۱۰۰ نفر زن ۱۰۱ نفر مرد وجود دارد، این رقم در سال ۱۳۸۵ برابر ۱۰۵/۴۶ بوده است (تعداد زنان ۱۳۳۹۵۹، تعداد مردان ۱۴۱۲۸۲، سرشماری ۱۳۸۵) که نشان‌دهنده کاهش تعداد مردان در طی دوره ۱۰ ساله در این منطقه می‌باشد. همچنین تعداد خانوارهای موجود با بعد ۲/۹ برابر با ۱۰۷۷۵۹ خانوار برآورد شده است که ۳/۳ درصد از جمعیت شهر تهران را در خود جای داده است. و تراکم جمعیتی برابر ۲۵۶ نفر در هکتار اعلام شده است. به‌علاوه از لحاظ ترکیب سنی، منطقه ۱۱ مطابق با آمار مرکز ایران بیشترین گروه سنی در میان مردان متعلق به رده ۳۰ تا ۳۴ سال سن به میزان ۱۸۰۱۷ و ۲۵ تا ۲۹ سال سن به میزان ۱۵۲۱۷ نفر و در میان زنان نیز بیشترین گروه، گروه سنی به ترتیب مربوط به رده ۳۰ تا ۳۴ سال سن به میزان ۱۸۶۲۸ نفر و ۲۵ تا ۲۹ سال سن به میزان ۱۵۳۲۵ نفر می‌باشد. بر همین اساس و با توجه به جدول (۲) و تحلیل‌های صورت گرفته و همچنین ناهمگونی‌های دیده‌شده در کاربری‌های منطقه و توزیع نامناسب و نابرابر، به‌وضوح روشن است که مطابق با ترکیب سنی و جمعیتی منطقه، در ارتباط با بحث خدمات و توزیع عادلانه آن بیشترین نیاز در بخش‌های فرهنگی، تفریحی-ورزشی، فضای سبز و آموزشی دیده می‌شود.

## بحث و یافته‌ها

جامعه آماری هدف پژوهش حاضر، ساکنان منطقه ۱۱ تهران می‌باشند که پس از نمونه‌گیری ۳۸۴ نفر مشخص شدند. از لحاظ جنسیت ۷۴٪ مرد و ۲۶٪ زن؛ وضعیت تأهل ۴۷/۵٪ مجرد و ۵۲/۵٪ متأهل، در زمینه تحصیلات؛ ۳۲٪ دیپلم، ۲۸٪ کاردانی، ۳۲٪ کارشناسی، ۸٪ کارشناسی ارشد و بالاتر؛ سن پاسخگویان پژوهش ۷٪ بین ۲۰-۳۰ سال، ۵۰٪ ۳۰-۴۰ سال، ۳۹٪ ۴۰ تا ۵۰ سال و ۴٪ بالای ۵۰ سال و از لحاظ سابقه سکونت ۹٪ ۵ تا ۱۰ سال، ۲۴٪ ۱۰ تا ۱۵ سال، ۵۰٪ ۱۵ تا ۲۰ سال و در نهایت ۱۷٪ ۲۰ سال به بالا می‌باشند. پس از بررسی آمار توصیفی پژوهش؛ حال نوبت به تحلیل معیارهای نهایی، که از میانی نظری و مبتنی بر دیدگاه صاحب‌نظران استخراج گردید (جدول ۱)، می‌رسد. بدین منظور پس از ورود متغیرهای مکنون (متغیرهای اصلی و معیارهای مربوط به هر کدام) و آشکار (شاخص‌ها یا سؤالات) و ترسیم مدل در نرم‌افزار اسمارت پی ال اس؛ مدل نهایی در دو حالت تخمین ضرایب استاندارد و معناداری ضرایب که به ترتیب نشان‌دهنده میزان و معناداری تأثیر متغیر مستقل بر وابسته می‌باشد؛ مورد تحلیل قرار گرفت.

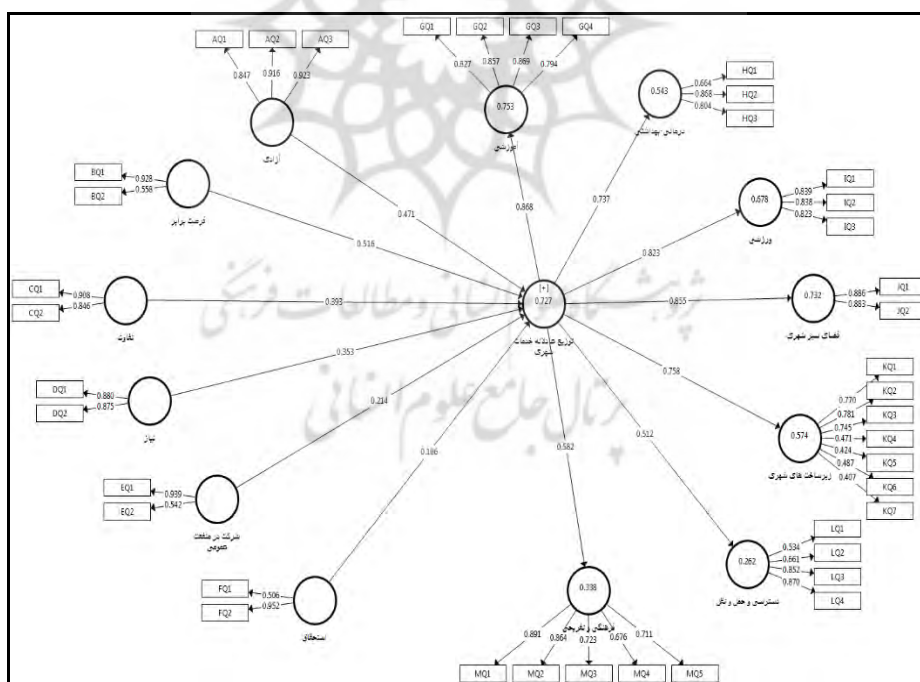


شکل شماره ۲. مدل در حالت تخمین ضرایب استاندارد (مرتب اول)

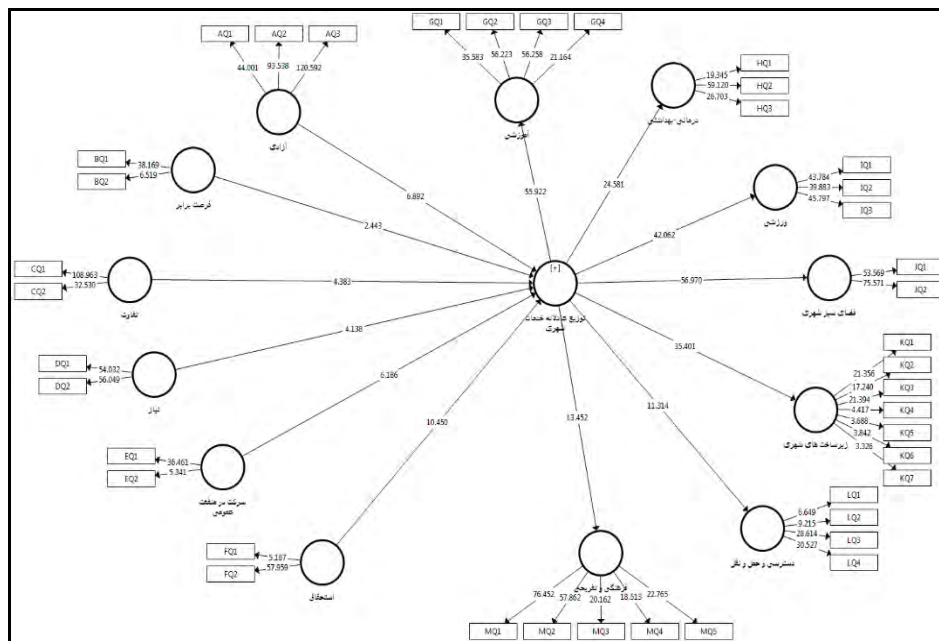


شکل شماره ۳. مدل در حالت تخمین معناداری ضرایب (مرتب اول)

همچنین لازم به ذکر است که برای بررسی دقیق‌تر مدل در مرتبه دوم نیز که به بررسی میزان تأثیر هر یک از شاخص‌های عدالت اجتماعی بر توزیع عادلانه خدمات شهری می‌پردازد، اجرا گردید.



شکل شماره ۴. مدل در حالت تخمین ضرایب استاندارد (مرتب دوم)



شکل شماره ۵- مدل در حالت تخمین معناداری ضرایب (مرتب دوم)

پس از اجرای مدل در نرم‌افزار مربوطه، لازم است تا پایایی و روایی مدل نیز بررسی شود که این امر در قالب چهار آزمون آلفای کرونباخ، آزمون پایایی اشتراکی (دلونین گلدشتاین)، پایایی همبستگی اسپیرمن سؤالات (rho-a) و درنهایت آزمون پایایی اشتراکی صورت پذیرفت. نتایج در جدول زیر آورده شده است.

جدول شماره ۳. آزمون‌های پایایی مدل

متغیرهای تحقیق	آلفای کرونباخ	پایایی ترکیبی (CR)	همبستگی اسپیرمن	پایایی اشتراکی (AVE)
عدالت اجتماعی	۰/۹۰۴	۰/۹۲۰	۰/۹۱۴	۰/۶۷۵
آزادی	۰/۸۷۶	۰/۹۲۴	۰/۸۸۰	۰/۸۰۳
فرصت برابر	۰/۷۴۳	۰/۷۵۶	۰/۷۲۵	۰/۶۳۸
تفاوت	۰/۷۰۵	۰/۸۷۲	۰/۷۰۶	۰/۷۷۲
نیاز	۰/۷۰۱	۰/۸۷۰	۰/۷۰۵	۰/۷۶۹
شرکت در منفعت عمومی	۰/۷۶۰	۰/۷۵۲	۰/۷۸۸	۰/۶۰۶
استحقاق	۰/۷۵۹	۰/۷۵۶	۰/۷۰۱	۰/۶۰۸
توزیع عادلانه خدمات شهری	۰/۹۰۶	۰/۹۱۴	۰/۹۳۲	۰/۶۵۴
آموزشی	۰/۸۵۸	۰/۹۲۴	۰/۸۶۰	۰/۸۰۳
درمانی-بهداشتی	۰/۷۷۹	۰/۸۲۵	۰/۷۰۶	۰/۶۱۳
ورزشی	۰/۷۷۹	۰/۸۷۲	۰/۷۸۰	۰/۶۹۴
فضای سبز شهری	۰/۷۲۲	۰/۸۷۸	۰/۷۲۲	۰/۷۸۳
زیرساخت‌های شهری	۰/۷۸۹	۰/۷۹۱	۰/۸۱۹	۰/۶۶۷
دسترسی و حمل و نقل	۰/۷۵۱	۰/۸۲۶	۰/۸۴۷	۰/۵۵۲
فرهنگی و تفریحی	۰/۸۳۶	۰/۸۸۳	۰/۸۷۳	۰/۶۰۵

مطابق نظر جانسون ۲۰۰۸، مقدار آلفای کرونباخ، پایایی ترکیبی و همبستگی اسپیرمن باید بالای ۰/۷ باشد و مقدار پایایی اشتراکی بالای ۰/۵، بر همین اساس و با توجه به نتایج به دست آمده از جدول ۳ کلیه ضرایب به دست آمده دارای شرایط مذکور هستند و با توجه به چهار آزمون پایایی، مدل صاحب پایایی می‌باشد. همچنین گر شرط  $CR > AVE$  برقرار باشد؛ روایی مدل نیز تأیید می‌شود. با توجه به جدول ۳ مشاهده می‌شود که مدل دارای روایی نیز می‌باشد.

به منظور بررسی معناداری مسیرها، سه مورد ضریب مسیر یا  $Tvalue.\beta$  و  $Sig$  باید بررسی شود که ضریب مسیر، میزان و جهت تأثیر را نشان داده و  $Tvalue$  باید خارج از بازه  $-1/96$  و  $1/96$  و مقدار  $Sig$  کوچکتر از  $0/05$  و یا  $0/01$  باشد در این صورت می توان گفت به ترتیب در سطح اطمینان  $95\%$  و  $99\%$  فرض  $H0$  رد و  $H1$  معنادار می باشد. یعنی پیش بینی می شود در یک نمونه بزرگتر از همان جامعه رابطه علی تأیید شود.

جدول شماره ۴. نتایج حاصل از آزمون معناداری و تحلیل مسیر

مسیر	ضریب مسیر (میزان و جهت تأثیر مستقیم) $\beta$	Tvalue	sig	نتیجه
عدالت اجتماعی ← توزیع عادلانه خدمات شهری	۰/۷۸۸	۳۴/۲۴۸	۰/۰۰۰	معنادار
آزادی ← توزیع عادلانه خدمات شهری	۰/۴۷۱	۶/۸۹۲	۰/۰۰۳	معنادار
فرصت برابر ← توزیع عادلانه خدمات شهری	۰/۵۱۶	۲/۴۴۳	۰/۰۱۴	معنادار
تفاوت ← توزیع عادلانه خدمات شهری	۰/۳۹۳	۴/۲۸۳	۰/۰۰۰	معنادار
نیاز ← توزیع عادلانه خدمات شهری	۰/۳۵۳	۴/۱۳۸	۰/۰۰۱	معنادار
شرکت در منفعت عمومی ← توزیع عادلانه خدمات شهری	۰/۲۱۴	۶/۱۸۶	۰/۰۰۳	معنادار
استحقاق ← توزیع عادلانه خدمات شهری	۰/۱۸۶	۱۰/۴۵۰	۰/۰۰۰	معنادار

مطابق با جدول شماره ۴، مسیر عدالت اجتماعی بر توزیع عادلانه خدمات شهری، که در واقع بیان گر تأثیر متغیر مستقل عدالت اجتماعی بر متغیر وابسته توزیع عادلانه خدمات شهری می باشد با توجه به مقدار  $Tvalue$  که خارج از بازه  $1/96$  و  $-1/96$  و مقدار  $Sig < 0/01$  در سطح اطمینان  $99\%$  معنادار می باشد.

مسیر آزادی بر توزیع عادلانه خدمات شهری، که در واقع بیان گر تأثیر متغیر آزادی بر متغیر وابسته توزیع عادلانه خدمات شهری می باشد با توجه به مقدار  $Tvalue$  که خارج از بازه  $1/96$  و  $-1/96$  و مقدار  $Sig < 0/01$  در سطح اطمینان  $99\%$  معنادار می باشد.

مسیر فرصت برابر بر توزیع عادلانه خدمات شهری، که در واقع بیان گر تأثیر متغیر فرصت برابر بر متغیر وابسته توزیع عادلانه خدمات شهری می باشد با توجه به مقدار  $Tvalue$  که خارج از بازه  $1/96$  و  $-1/96$  و مقدار  $Sig < 0/05$  در سطح اطمینان  $95\%$  معنادار می باشد.

مسیر تفاوت بر توزیع عادلانه خدمات شهری، که در واقع بیان گر تأثیر متغیر تفاوت بر متغیر وابسته توزیع عادلانه خدمات شهری می باشد با توجه به مقدار  $Tvalue$  که خارج از بازه  $1/96$  و  $-1/96$  و مقدار  $Sig < 0/01$  در سطح اطمینان  $99\%$  معنادار می باشد.

مسیر نیاز بر توزیع عادلانه خدمات شهری، که در واقع بیان گر تأثیر متغیر نیاز بر متغیر وابسته توزیع عادلانه خدمات شهری می باشد با توجه به مقدار  $Tvalue$  که خارج از بازه  $1/96$  و  $-1/96$  و مقدار  $Sig < 0/01$  در سطح اطمینان  $99\%$  معنادار می باشد.

مسیر شرکت در منفعت عمومی بر توزیع عادلانه خدمات شهری، که در واقع بیان گر تأثیر متغیر شرکت منفعت عمومی بر متغیر وابسته توزیع عادلانه خدمات شهری می باشد با توجه به مقدار  $Tvalue$  که خارج از بازه  $1/96$  و  $-1/96$  و مقدار  $Sig < 0/01$  در سطح اطمینان  $99\%$  معنادار می باشد.

مسیر استحقاق بر توزیع عادلانه خدمات شهری، که در واقع بیان گر تأثیر متغیر استحقاق بر متغیر وابسته توزیع عادلانه خدمات شهری می باشد با توجه به مقدار  $Tvalue$  که خارج از بازه  $1/96$  و  $-1/96$  و مقدار  $Sig < 0/01$  در سطح اطمینان  $99\%$  معنادار می باشد.

لازم به ذکر است با توجه به شکل ۲ (ضرایب استاندارد در مرتبه اول) در بین معیارهای متغیر مستقل عدالت اجتماعی، سه معیار تفاوت، آزادی و فرصت برابر به ترتیب با ضرایب مسیر ۰/۸۸۶، ۰/۸۶۸ و ۰/۸۲۸ بیشترین تأثیر را در تحقق عدالت اجتماعی و به طور غیرمستقیم تأثیر در توزیع عادلانه خدمات شهری دارا می‌باشند. و به‌طور کلی متغیر مستقل عدالت اجتماعی با ضرایب مسیر ۰/۷۸۸ تأثیر مستقیم قابل‌ملاحظه‌ای در عملی شدن توزیع عادلانه خدمات شهری دارد. همچنین مطابق با شکل ۴ (ضرایب استاندارد در مرتبه دوم) معیارهای فرصت برابر، آزادی و تفاوت به ترتیب با ضرایب ۰/۵۱۶، ۰/۴۷۱ و ۰/۳۹۳ بیشترین تأثیر مستقیم را در تحقق توزیع عادلانه خدمات شهری دارند.

به‌منظور بررسی کیفیت مدل کلی، که دلالت بر تطابق مدل با جامعه دارد، هر دو بخش مدل اندازه‌گیری (سوالات) و ساختاری (متغیرها) را کنترل می‌کند، معیار GOF به ترتیب زیر محاسبه می‌شود:

رابطه (۱)

$$GOF = \sqrt{(\text{communality}) \times (R \text{ square})}$$

GOF معیار محاسباتی از مجذور میانگین R square (R2) در AVE(communality) می‌باشد که کیفیت کلی ساختار مدل تحلیل مسیر را تأیید می‌نماید. وتزلز و همکاران<sup>۱</sup> (۲۰۰۹) سه مقدار ۰/۱، ۰/۲۵ و ۰/۳۶ را به‌عنوان مقادیر ضعیف، متوسط و قوی معرفی کرده‌اند. توسط این معیار می‌توان برآزش بخش کلی را کنترل نمود (Wetzels et al, 2009:180). مطابق با محاسبات پیشین (شکل ۲) مقدار R2 (پیش‌بینی رفتار متغیر وابسته توسط متغیر مستقل) برابر است با ۰/۶۲۰ و میانگین مقادیر اشتراکی برابر است با ۰/۶۸۲ در نتیجه مطابق با فرمول مقدار GOF برابر است با ۰/۶۵۰ بنابراین چون مقدار به‌دست‌آمده برای GOF از ۰/۳۶ بزرگ‌تر است، نشان از برآزش قوی مدل کلی دارد.

### نتیجه‌گیری

با توجه به دیدگاه صاحب‌نظران امر و تحقیقاتی که در حوزه‌های عدالت اجتماعی و خدمات شهری صورت گرفته، روشن است که یکی از عوامل مهم و اساسی در توزیع عادلانه خدمات شهری، تحقق عدالت اجتماعی می‌باشد. درواقع می‌توان گفت توزیع عادلانه خدمات در کلان‌شهرها بستگی مستقیم به وجود و تحقق عدالت اجتماعی دارد و در سایه □ اجرایی شدن معیارهای آن، به‌درستی عملی می‌شود. بر همین اساس دیده می‌شود که اکثر کشورهای توسعه‌یافته تمرکز بر معیارهای استاندارد عدالت اجتماعی است زیرا معتقد هستند عدالت اجتماعی راهی برای توزیع همگون، برابر و متعادلانه خدمات شهری و از این طریق نه تنها تمامی اقشار جامعه از خدمات برابر بهره‌مند می‌شوند بلکه اقشار ضعیف‌تر نیز فرصت‌های بیشتری پیش روی دارند و از این جهت توسعه به‌ویژه توسعه پایدار متجلی می‌شود، عاملی که کشورهای توسعه‌یافته به‌ویژه پس از دوران قرن ۱۸ و ۱۹ بر آن تأکید ویژه دارند. این‌گونه دیدگاه‌ها را به‌وضوح می‌توان در نظریات دیوید هاروی اروپایی و جان رالز آمریکایی مشاهده کرد. همچنین در بعضی از مطالعات خارجی صورت گرفته دیده می‌شود که فراتر از معیارها گام برداشته و بحث‌های حق مالکیت را مطرح می‌کنند. از همین جهت می‌توان پی به تفاوت اساسی دیدگاه‌های حاکم بر ایران و شهرهای بزرگ به‌ویژه کلان‌شهر تهران برد. به‌طوری‌که در برنامه‌ریزی‌های شهری و توزیع خدمات کمتر اثری از تناسب توزیع خدمات بر پایه عدالت اجتماعی دیده می‌شود و اقشار ضعیف نیز عملاً جایگاهی ندارند. در پژوهش حاضر، که هدف اصلی آن تدوین و ارائه مدل توزیع عادلانه خدمات شهری مبتنی بر عدالت بوده است، بر اساس روند کار پژوهش که نگاهی به وضع موجود منطقه و همچنین دیدگاه‌های صاحب‌نظران امر داشت



تا از این طریق بتواند به مدلی متناسب دست پیدا کند، از روش توصیفی-تحلیلی استفاده گردید. بر همین اساس از طریق بررسی ادبیات پژوهش و مبانی نظری در نهایت ۶ معیار اصلی، آزادی، فرصت برابر، تفاوت، نیاز، شرکت در منفعت عمومی و استحقاق بر پایه دیدگاه‌های جان رالز و دیوید هاروی شناخته شدند. همچنین ۷ معیار آموزشی، درمانی-بهداشتی، ورزشی، فضای سبز شهری، زیرساخت‌های شهری، دسترسی و حمل‌ونقل و فرهنگی و تفریحی نیز برای متغیر توزیع عادلانه خدمات شهری تعیین شدند و با استفاده از ابزار پرسشنامه که در قالب ۴۱ گویه طراحی و تنظیم شد و در بین نمونه آماری که مشتمل بر ساکنان منطقه ۱۱ بود، توزیع شد و بدین صورت اقدام به جمع‌آوری اطلاعات میدانی گردید و سپس از طریق نرم‌افزار Smart pls سعی بر آن شد تا میزان و معناداری تأثیر متغیر مستقل عدالت اجتماعی بر توزیع عادلانه خدمات شهری در راستای تأیید مدل نهایی پژوهش، بررسی شود. طبق نتایج به‌دست‌آمده و مطابق با شکل‌های ۲، ۳، ۴ و ۵ و جدول ۴، تمامی مسیرهای تحلیل‌شده، با توجه به مقدار Tvalue که خارج از بازه ۱/۹۶ و ۱/۹۶- و مقدار  $Sig < 0/01$  در سطح اطمینان ۹۹٪ و ۹۵٪ معنادار شدند. لازم به ذکر است با توجه به شکل ۲ (ضرایب استاندارد در مرتبه اول) در بین معیارهای متغیر مستقل عدالت اجتماعی، سه معیار تفاوت، آزادی و فرصت برابر به ترتیب با ضریب مسیر ۰/۸۸۶، ۰/۸۶۸ و ۰/۸۲۸ بیشترین تأثیر را در تحقق عدالت اجتماعی و به‌طور غیرمستقیم تأثیر در توزیع عادلانه خدمات شهری دارا می‌باشند. و به‌طور کلی متغیر مستقل عدالت اجتماعی با ضریب مسیر ۰/۷۸۸ تأثیر مستقیم قابل‌ملاحظه‌ای در عملی شدن توزیع عادلانه خدمات شهری دارد. همچنین مطابق با شکل ۴ (ضرایب استاندارد در مرتبه دوم) معیارهای فرصت برابر، آزادی و تفاوت به ترتیب با ضرایب ۰/۵۱۶، ۰/۴۷۱ و ۰/۳۹۳ بیشترین تأثیر مستقیم را در تحقق توزیع عادلانه خدمات شهری دارند. نکته حائز اهمیت که در یافته‌ها به چشم می‌خورد، سه عامل تفاوت، آزادی و فرصت برابر که بیشترین تأثیر را چه به‌صورت مستقیم و چه به‌صورت غیرمستقیم در توزیع عادلانه خدمات شهری دارند که این خود علاوه بر اینکه نشان‌دهنده اهمیت سه عامل فوق در تحقق عدالت اجتماعی در توزیع عادلانه خدمات شهری است، بیان‌گر این نکته است که تأکید و تمرکز اصلی باید بر دیدگاه جان رالز و رعایت سه اصل ارائه‌شده از طرف وی باشد. در واقع مدل ارائه‌شده در پژوهش فوق سه اصل دیدگاه رالز را در دستیابی به توزیع عادلانه اثبات می‌کند. بر همین مبنا، مشخص گردید که پژوهش حاضر با سایر تحقیقات به‌ویژه مطالعه زاهدی یگانه و همکاران (۱۳۹۸)، طهماسبی زاده و خادم‌الحسینی (۱۳۹۷) که هر دو در زمینه بررسی پراکنش و توزیع خدمات شهری صورت پذیرفته؛ تفاوت فاحشی وجود دارد زیرا همان‌طور که بیان گردید پس از مرور ادبیات مربوط سعی شد تا با توجه به هدف اصلی پژوهش دیدگاه‌های صاحب‌نظران امر در نظر گرفته شود و بر همین اساس مدل مناسب توزیع عادلانه خدمات شهری مبتنی بر عدالت اجتماعی ارائه شود. به‌علاوه در تحقیق فوق اثبات گردید که سه معیار تفاوت، آزادی و فرصت برابر از دیدگاه رالز تأثیر و اهمیت بیشتری در تحقق عدالت اجتماعی در راستای توزیع عادلانه و در نتیجه دستیابی به توسعه شهری دارد؛ که در تحقیقات قبلی مورد تأکید واقع نشده بود. بر اساس نتایج به‌دست‌آمده، پیشنهادهای زیر ارائه می‌شود:

- تمرکز بر ساکنان محروم و نیازمند منطقه در بهره‌گیری هر چه بیشتر از سود و منفعت توزیع خدمات؛
- تدوین برنامه‌های لازم با تأکید بر رعایت حقوق و آزادی‌های فردی و دسترسی برابر و یکسان به فرصت‌ها و امکانات؛
- مدیریت یکپارچه مابین سازمان‌های مربوطه و وضع قوانین و سیاست‌های لازم جهت تسریع و سهولت برقراری عدالت اجتماعی در توزیع عادلانه خدمات شهری منطقه ۱۱ با تمرکز بر نواحی محروم‌تر.

## تقدیر و تشکر

بنا به اظهار نویسنده مسئول، این مقاله که مستخرج از رساله دکتری است، حامی مالی نداشته است.



## منابع

- ۱) اکبری، محمود و رضایی، محمدرضا (۱۳۹۷) ارزیابی تغییرات کاربری اراضی در منطقه سه کلان‌شهر اصفهان، فصلنامه پژوهش و برنامه‌ریزی شهری، دوره ۹، شماره ۳۴، صص. ۹۳-۱۰۴.
  - ۲) امانپور، سعید؛ حسینی شهپریان، نبی‌الله؛ ملکی، سعید (۱۳۹۶) بررسی و تحلیل پراکنش خدمات شهری با رویکرد عدالت فضایی در کلان‌شهر اهواز (با استفاده از تکنیک ادغام)، فصلنامه برنامه‌ریزی منطقه‌ای، سال ۷، شماره ۲۵، صص. ۶۸-۵۵.
  - ۳) امین‌نیری، بهناز؛ بدافلو، ساسان؛ رفیعیان، مجتبی (۱۳۹۶) تحلیل فضایی خدمات هفت‌گانه شهری بر اساس رویکرد عدالت توزیعی، فصلنامه دانش شهرسازی، دوره ۱، شماره ۱، صص. ۶۹-۵۵.
  - ۴) بندرآباد، علیرضا و خلیجی، محمدعلی (۱۳۹۷) سنجش عدالت اجتماعی با رویکرد توسعه پایدار نمونه موردی مناطق شهری تبریز، فصلنامه شهر پایدار، دوره ۱، شماره ۱، صص. ۷۷-۸۹.
  - ۵) حاتمی‌نژاد، حسین؛ منوچهری میاندوآب، ایوب؛ بهارلو، ایمان؛ ابراهیم‌پور، احد؛ حاتمی‌نژاد، حجت (۱۳۹۱) شهر و عدالت اجتماعی: تحلیلی بر نابرابری‌های محله‌ای (مطالعه موردی: محله‌های قدیمی شهر میاندوآب)، فصلنامه پژوهش‌های جغرافیای انسانی، دوره ۴۴، شماره ۸۰، صص. ۶۳-۴۱.
  - ۶) حکیمی، هادی؛ الهامی، نسرین؛ پورحسینی، مهدیه (۱۳۹۷) ارزیابی و رتبه‌بندی توزیع خدمات شهری در سکونتگاه‌های غیررسمی مطالعه موردی: کلان‌شهر تبریز، فصلنامه شهر پایدار، دوره ۱، شماره ۴، صص. ۷۱-۵۷.
  - ۷) دادش‌پور، هاشم؛ رستمی، فرامرز؛ علیزاده، بهرام (۱۳۹۳) بررسی و تحلیل توزیع عادلانه خدمات شهری و الگوی پراکنش فضایی آن‌ها در شهر همدان، فصلنامه علمی - پژوهشی مطالعات شهری، دوره ۳، شماره ۱۲، صص. ۱۸-۵.
  - ۸) درویش، بهروز؛ سرور، رحیم؛ شیبانی مقدم، فرشته (۱۳۹۴) تحلیل ساختاری و سنجش الگوی فضایی و سطح‌بندی ساخت‌وسازهای مناطق شهری بر اساس میزان بهره‌مندی از خدمات شهری (نمونه موردی: مناطق پنج‌گانه شهر زاهدان)، فصلنامه اقتصاد و مدیریت شهری، سال ۳، شماره ۱۲، صص. ۹۹-۱۱۸.
  - ۹) رکن‌الدین افتخاری، عبدالرضا و ایزدی خرامه، حسن (۱۳۸۰) تحلیلی بر رویکردهای مکان‌یابی و توزیع خدمات در مناطق روستایی: بررسی تطبیقی رویکرد کارکردهای شهری در توسعه روستایی (UFRD) و مدل‌های تخصیص مکانی (LA)، نشریه تحقیقات جغرافیایی، دوره ۱۶، شماره ۳، صص. ۶۶-۳۰.
  - ۱۰) زاهدی یگانه، امیر؛ شمس، مجید؛ ملک حسینی، عباس؛ بهارلو، ایمان (۱۳۹۸) تحلیل توزیع فضایی خدمات شهری با تأکید بر مدل‌های برنامه‌ریزی شهری (نمونه موردی: شهر تهران)، فصلنامه جغرافیا (برنامه‌ریزی منطقه‌ای)، دوره ۹، شماره ۲، صص. ۲۰-۷.
  - ۱۱) طبیبیان، منوچهر؛ شکوهی، محمد صالح؛ اریاب، پارسا (۱۳۸۹) ارزیابی عدالت اجتماعی در طرح منظر شهری محله خوب بخت، منطقه ۱۵ شهرداری تهران، فصلنامه معماری و شهرسازی آرمان‌شهر، دوره ۳، شماره ۵، صص. ۱۲۲-۱۱۱.
  - ۱۲) طهماسبی‌زاده، فرشاد و خادم‌الحسینی، احمد (۱۳۹۷) تحلیل فضایی عدالت اجتماعی در مناطق شهری (مطالعه موردی مناطق شهر اصفهان)، فصلنامه جغرافیا و مطالعات محیطی، سال ۷، شماره ۲۶، صص. ۲۸-۱۷.
  - ۱۳) قربانی، ساره؛ صالحی، اسماعیل؛ فریادی، شهرزاد؛ جعفری، حمیدرضا (۱۳۹۸) ارزیابی عدالت محیط‌زیست شهری مبتنی بر توزیع فضایی خدمت اکوسیستم گردشگری مطالعه موردی: کلان‌شهر تهران، فصلنامه شهر پایدار، دوره ۲، شماره ۲، صص. ۵۲-۳۵.
  - ۱۴) مهر افزون، محمد (۱۳۹۶) تبیین نقش توزیع خدمات شهری در توسعه اقتصاد شهری (مطالعه موردی شهر بروجرد)، فصلنامه جغرافیا و برنامه‌ریزی شهری چشم‌انداز زاگرس، دوره ۹، شماره ۳۳، صص. ۲۱۲-۱۸۹.
  - ۱۵) مهندسین مشاور پارت (۱۳۸۱) مطالعات طرح تفصیلی منطقه ۱۱ شهر تهران، صص. ۶۹-۱.
  - ۱۶) نیک‌پور، عامر؛ مهر علی تبار فیروز جایی، مرتضی؛ رضازاده، مرتضی؛ الهقلى تبارنثلی، فاطمه (۱۳۹۷) توزیع فضایی خدمات بهداشتی - درمانی از منظر عدالت اجتماعی (نمونه موردی: شهرستان‌های مازندران)، فصلنامه جغرافیا (برنامه‌ریزی منطقه‌ای)، سال ۸، شماره ۴، صص. ۱۵۸-۱۴۵.
  - ۱۷) یغفوری، حسین؛ قاسمی، سجاد؛ قاسمی، نرگس (۱۳۹۶) بررسی عدالت فضایی در توزیع خدمات، با تأکید بر مدیریت شهری مطالعه موردی: محلات منطقه ۱۹ تهران، فصلنامه تحقیقات جغرافیایی، سال ۳۲، شماره ۳، صص. ۱۲۸-۱۱۴.
- 18) Brueckner, J.K. & Largey, A.G. (2008) Social Interaction and Urban Sprawl, Journal of Urban Economics, Vol.64, No.1, pp.18-34.

- 19) .Dai, Jiali. (2016) An Experimental Research on the Equalization of Basic Public Services in Huizhou City, Open Journal of Social Sciences Vol.04, No.04, pp 167-173 .
- 20) .Lawrence W.C. & Lai, K.W. & Chau, Polycarp. & Alvin, C.W. Cheung. (2018) Urban renewal and redevelopment: Social justice and property rights with reference to Hong Kong's constitutional capitalism, Journal Cities, Vol.74, pp.240-248.
- 21) Lopez, D, P. (2011) Urban Distribution centers a means to reducing freight vehicle miles Traveled, New York State Energy Research and Development Authority, Contract No. 11098/C-08-23, PIN: R021.20.881: 1-37.
- 22) Myrvang Brown, Katrina. & Flemsæter, Frode. & Rønningen, Katrina. (2019) More-than-human geographies of property: Moving towards spatial justice with response-ability, Geoforum Journal, Vol.99, pp.54-62.
- 23) Wetzels, Martin. & Odekerken- Schröder, Gaby& . Van Oppen, Claudia A. M. L. (2009) Using PLS Path Modeling for Assessing Hierarchical Construct Models: Guidelines and Empirical Illustration, MIS Quarterly, Vol.33 No.1, pp.177-195.

