

اثربخیزی زنان بزهکار از شرایط محیطی در تحقق جرائم علیه تمامیت معنوی (مطالعه موردی استان مازندران)

فاطمه زهرا فلاحیان^۱، مهدی اسماعیلی^{۲*}، حسن حاجی تبار فیروزجائی^۳

چکیده

امروزه بروز تحولات اجتماعی و حضور فعال زنان همگام با مردان منجر به افزایش نرخ بزهکاری آنان شده است. به دلیل نقش اساسی زنان در خانواده و اجتماع، بروز ناهنجاری‌ها و انحرافات از سوی آنان می‌تواند جامعه را متزلزل کند. در این پژوهش با استفاده از روش توصیفی-تحلیلی، بررسی‌های آماری در خصوص بزهکاری زنان مربوط به سال‌های اخیر در استان مازندران صورت گرفته است. در پاسخ به نحوه تأثیر بزهکاری زنان در جرائم علیه تمامیت معنوی، ضمن شناسایی شاخصه‌ها و مبانی نظری این جرائم، به تبیین آماری مصادیق آن پرداخته شده است. نتیجه اینکه اولاً جرائم علیه تمامیت معنوی از جرائم شایع زنان در این استان محسوب می‌شود؛ ثانیاً نقش خانواده، تغییر الگوی‌های رفتاری ناشی از تعاملات محیط اجتماعی، سبک زندگی، گستردگی محرک‌ها، تأثیرپذیری از محیط اطراف و دیگر موارد، در افزایش میزان انتقال فرهنگ رفتاری ناصحیح میان زنان بسیار تأثیرگذار است. به منظور کاهش یا رفع این جرائم این راه‌ها پیشنهاد می‌شود: توصیه‌های آموزشی در قالب نرم‌افزار، آموزش مهارت‌های زندگی و رفتاری، گذران اوقات فراغت با استفاده از تفریحات سالم همچون ورزش یوگا، افزایش مزایای رفاهی زنان شاغل در محیط‌های پر تنش.

کلیدواژه‌ها

بزهکاری زنان، تأثیرپذیری محیطی، جرائم علیه تمامیت معنوی، خانواده، شاخصه‌های بزهکاری.

-
۱. دانشجوی دکتری حقوق کیفری و جرم‌شناسی دانشگاه آزاد اسلامی واحد آیت الله آملی، آمل، ایران
zfalahian@yahoo.com
 ۲. استادیار گروه حقوق جزا و جرم‌شناسی دانشگاه آزاد اسلامی واحد قائمشهر، قائمشهر، ایران (نویسنده
مسئول)
dresmaeli@yahoo.com
 ۳. استادیار گروه حقوق جزا و جرم‌شناسی دانشگاه آزاد اسلامی واحد قائمشهر، قائمشهر، ایران
hajitabar@yahoo.com

تاریخ دریافت: ۱۳۹۹/۸/۱۹ تاریخ پذیرش: ۱۳۹۹/۱۰/۱۰

مقدمه

در پی افزایش دامنه جرائم به تدریج مشکلاتی چون ناهنجاری و ناسازگاری رفتاری در میان افراد جامعه پدیدار شد که آثار مخربی را به همراه داشت. زنان در عصر حاضر به جهت پذیرش نقش‌های متفاوت و گستردگی فعالیت‌های اجتماعی آنان نسبت به گذشته، بیشتر در معرض انحرافات قرار دارند. متأسفانه این موضوع، به جهت سهولت ارتکاب جرائم حیثیتی در میان زنان با روند افزایشی همراه بوده است. زن مظهر عطوفت و آرامش و بنیان اساسی جامعه و محور خانواده و اجتماع است، از این رو انحراف او، موجب تزلزل بنیان خانواده و اجتماع می‌شود. به علاوه، اهمیت نقش زنان در پرورش نسل آینده و الگوی فرزندان بودن، شایسته تأمل است و سالم‌سازی محیط خانواده از فرهنگ‌های رفتاری نامناسب به شدت حائز اهمیت است؛ از این رو جرائمی از قبیل توهین و فحاشی و افترا، که همگی ناهنجاری رفتاری محسوب می‌شوند، چون هم ناقض حقوق انسانی و مخالف اخلاق و عرف جامعه‌اند و هم به دلیل تقابل با حیثیت و آبروی افراد، آثاری به مراتب زیان‌بارتر و مخرب‌تر از سایر جرائم دارند، باید بیشتر مورد عنایت قرار گیرند.

در راستای واکاوی بزهکاری زنان، در این پژوهش برای نمونه پرونده‌های دادگستری استان مازندران مورد بررسی قرار گرفته است. مطابق گزارش‌های آماری در این استان در سال‌های ۹۷ و ۹۸ (جدول شماره ۱)، جرائم علیه تمامیت معنوی زنان، نسبت به بزهکاری مادی آنان با نرخ روبه‌رشدی همراه است. این گزارش‌ها صرفاً شامل جرائم علیه حیثیت افراد از جمله توهین و نشر اکاذیب و مزاحمت تلفنی احصا شده در قانون است، اما رفتارهای بزهکارانه دیگری وجود دارد که به نوعی ناهنجاری اخلاقی به شمار می‌روند، از جمله پرخاشگری، تندخویی، بدزبانی، انتقادهای تند و ناروا که می‌تواند ناشی از فرهنگ‌های نامتعارف باشد. به علاوه، با وجود اهمیت بازخورد جرائم علیه تمامیت معنوی زنان، اغلب در بررسی‌ها توجه زیادی به آن نشده است و اکثراً به بُعد مادی بزهکاری و یا در برخی موارد به بزه‌دیدگی آنان توجه شده است. این در حالی است که پیامدهای زیان‌بار حاصل از این جرائم به دلیل درگیر شدن نقش زنان در آن به سادگی جبران نمی‌شود و می‌تواند جامعه را نیز درگیر کند.

در این نوشتار با استناد به آمارهای موجود و شناسایی شاخصه‌ها و دیدگاه‌های جرم‌شناسانه به این پرسش‌ها پاسخ داده می‌شود که اولاً محیط تا چه اندازه می‌تواند بر تغییر الگوهای رفتاری زنان و بزهکاری آنان مؤثر باشد؛ ثانیاً جرائم علیه تمامیت معنوی زنان چه تأثیراتی بر روی محیط خانواده و اجتماع دارد. ضمن بررسی موارد فوق، بزهکاری زنان در این حوزه نیز با رویکرد تأثیرپذیری محیطی و اکاوی می‌شود.

مفهوم‌شناسی مصطلحات

الف. تمامیت معنوی

تمامیت یا تمامت در لغت به معنای جملگی، همه و همگی است (مخدا، ۱۳۷۷، ج ۵، ص ۲۹۶۱). تمامیت معنوی در اصطلاح حقوقی در مقابل تمامیت مادی و جسمانی قرار دارد. در تقسیم‌بندی جرائم، جرائم علیه تمامیت معنوی اشخاص در مقابل جرائم علیه تمامیت جسمانی قرار دارد و شامل جرائم توهین و افترا و نشر اکاذیب و قذف است و اصطلاحاً به جرائمی اطلاق می‌شود که به حیثیت و شرافت و آبروی دیگران لطمه وارد می‌کند.

ب. بزهکاری

بزهکاری به معنای عصیان و گناهکاری و بزهکار به معنای عاصی و گناهکار و مجرم است (مخدا، ۱۳۷۷، ج ۳، ص ۴۷۲۰). بزهکاری در اصطلاح حقوقی، به معنای عمل خلاف قانون است که جرم‌انگاری شده و برای آن ضمانت اجرا تعیین شده باشد. منظور از ارتکاب جرم، ارتکاب اعمالی است که در قانون برای آنها مجازات تعیین شده است.

پیشینه پژوهش

نوشتار حاضر به‌ویژه به لحاظ تمرکز بر تأثیرپذیری بزهکاری زنان در جرایم علیه تمامیت معنوی از محیط پیرامون و نیز مطالعه موردی آن، جدید است؛ باوجوداین، به برخی تحقیقات و مطالعات پیشین مرتبط با این موضوع در ذیل پرداخته شده است.

هیگان و همکارانش طی بررسی از میان زنان جوان دریافتند تجارب دوران کودکی در شکل‌گیری شخصیت بزرگسالی مؤثر است؛ بنابراین، قرارگرفتن در معرض تعارضات خانوادگی در دوران کودکی و فشارهای عصبی و ترس و اضطراب‌های دوران کودکی همگی بر پرخاشگری مستقیم و غیرمستقیم^۱ افراد در بزرگسالی مؤثر است (Hagan, Waters, Holley, Moctezuma, & Gentry, 2020, P.2). تحقیقات کلوند و یو در مورد رفتارهای والدین، بیانگر این موضوع است که استبداد والدین در فرزندپروری به جای درک بهتر فرزندان و سعی در برقراری ارتباطات صمیمی با آنان، موجب می‌شود ویژگی خودمختاری و اقتدارگرایی و استبداد والدین نزد فرزندان برجسته شود و احساسات منفی و کم‌محبتی در آنان بروز پیدا کرده و ممکن است در ایجاد احساسات پرخاشگرانه فرزندان نقش داشته باشد (Cleveland & Yu, 2019, P.3).

جونز و همکارانش نیز در تحقیقات خود بر روی زنان مرتکب پرخاشگری، به این نتیجه دست یافتند که انواع تجربیات منفی آنان در دوران کودکی در نحوه شکل‌گیری شخصیت آنان در بزرگسالی نقش حیاتی دارد (Jones, Worthen, Sharp & McLeod, 2018, P.2).

در تحقیقات فوق به نمونه‌هایی از جرایم علیه تمامیت معنوی مانند پرخاشگری و تأثیرپذیری آن از دوران کودکی و محیط خانواده پرداخته شده است. در ادامه دو نمونه از تحقیقات مربوط به این جرایم و تأثیرات آن از محیط بیرونی و اجتماعی گردآوری شده است. پارک و چویی در طی تحقیقات خود در کره جنوبی به این نتیجه رسیدند که خشونت کلامی پرستاران و متعاقب آن آسیب‌زدن به خود به یک بحران جدی اجتماعی تبدیل شده است. عوامل بسیاری در بروز این اعمال دخالت دارند؛ از قبیل: تجربیات خشونت‌های کلامی، فضای استرس‌زای شغلی، سن، نوبت کاری شب پرستاران به‌ویژه پرستاران خانم، فشارهای کاری (Park & Choi, 2020, P.1).

شوان و همکارانش نیز دریافتند که جهت کاهش خشونت باید محیط امنی در فضای شغلی فراهم شود و ساعات ورود و ویزیت بیماران مشخص و برنامه‌ریزی شده باشد و

۱. پرخاشگری مستقیم به معنی پرخاشگری رو در رو و پرخاشگری غیر مستقیم به معنی پرخاشگری به شخص ثالث بدون حضور وی.

از ازدحام جمعیت کاسته شود. البته افزایش کارکنان در نوبت‌های کاری و نیز افزایش حقوق و مزایای آنان، در افزایش انگیزه آنان مؤثر خواهد بود (Shohan et al., 2017, P.1).

بزهکاری زنان در جرائم علیه تمامیت معنوی

انسان دارای دو بعد مادی و معنوی است. چه بسا در مواردی ضررهایی که به روح و روان و بعد معنوی اشخاص وارد می‌شود، جبران‌ناپذیرتر از صدمات جسمانی و مادی باشد. حفظ امنیت افراد جامعه و عدم تعرض به حقوق مادی و معنوی دیگران از گذشته مورد توجه و حمایت قانون بوده است و تعرض به آن امری نکوهیده و مستوجب کیفر شمرده می‌شد؛ زیرا احترام‌گذاشتن به شرافت انسانی و خانوادگی و اعتبار دیگران از نگاه همگان، امری حائز اهمیت است. حال اگر جرائم حیثیتی از سوی زنان ارتکاب یابد، به مراتب آثار مخرب اجتماعی آن بیشتر خواهد بود.

در دین اسلام لطمه‌زدن به شرافت و حیثیت افراد بسیار نکوهیده است تا جایی که غیبت و تهمت از جمله گناهان کبیره شمرده شده است. خداوند می‌فرماید: «وَأَجْتَنِبُوا قَوْلَ الزُّورِ» (حج/۳۰)؛ یعنی از قول باطل (مانند دروغ و شهادت ناحق و سخنان لهو و غنا) دوری گزینید؛ افزون‌براین، حفظ حریم خصوصی اشخاص که ارتباط تام با ارزش‌های اخلاقی آنان دارد، نه تنها وظیفه خود شخص بلکه وظیفه جامعه و دولت نیز است؛ بنابراین هیچ شخص حقیقی یا حقوقی یا نهاد دولتی نمی‌تواند متعرض حریم خصوصی افراد شود و به جان و مال و آبروی اشخاص آسیب برساند (فروغی و دیگران، ۱۳۹۳، ص ۱۴۶).

امام خمینی (ره) به عنوان بنیان‌گذار جمهوری اسلامی ایران، برای کرامت و عزت همه انسان‌ها، چه شهروندان مسلمان و چه غیر آن، اهمیت و ارزش والایی قائل بود و همواره در این باره سفارش می‌فرمود؛ چنان‌که در فرمان هشتم ماده‌ای خویش در تاریخ ۶۱/۹/۲۴ رعایت بیشتر کرامت انسان‌ها و عدم نقض حقوق و عزت آنها را یادآور شد و موارد غیرقانونی مانند احضار و توقیف افراد، ورود بدون اجازه به حریم خصوصی و تجسس و افشای اسرار مردم را با صدور این دستور به شدت نهی کرد و چنین اقداماتی را جرم و مخالف حفظ کرامت انسانی برشمرد (عروتی موفق، ۱۳۹۶، ص ۱۶۰-۱۶۱).

در اصل دوم قانون اساسی جمهوری اسلامی ایران به صراحت به حفظ کرامت و ارزش والای انسانی ارج نهاده شده است. در اعلامیه جهانی حقوق بشر ۱۹۴۸ (ماده ۱۲) نیز بیان شده است: هیچکس نباید در قلمرو خصوصی، خانواده، محل زندگی یا مکاتبات شخصی، تحت مداخله [و مزاحمت] خودسرانه قرار گیرد؛ بر همین اساس، شرافت و آبروی هیچکس نباید مورد تعرض قرار گیرد (Assembly, 1948, P.3).

شاخصه‌های بزهکاری زنان در جرائم علیه تمامیت معنوی

برخی معتقدند نادیده‌انگاشتن زنان و محروم‌شدن آنان از فرصت‌های اجتماعی، مانند تحصیل و اشتغال، محرک وقوع جرائم علیه تمامیت معنوی می‌شود (میرحسینی، ۱۳۹۵، ص ۱۱۷). بلوم^۱ و همکاران معتقدند افسردگی در زنان دو برابر بیش از مردان است و زنان نیز دو تا سه برابر بیش از سایر افراد در معرض اختلالات اضطرابی قرار دارند (Bloom, Owen & Covington, 2003, P.43). افزون‌براین، زنان بیش از مردان در معرض خشونت‌های خانگی و هراس و استرس پس از آن هستند که این امر منجر به بروز پرخاشگری و خشونت و توهین به دیگران می‌شود.

زنان اغلب در موقعیت‌های تنش‌زا توان غلبه بر فشار روحی را ندارند و در برخی موارد به دلیل عدم توانایی خودکنترلی، دست به ارتکاب رفتارهای ناپسند از جمله توهین و فحاشی می‌زنند.

الف. افزایش رقم سیاه

از ویژگی‌هایی که منجر به سهولت ارتکاب بزهکاری زنان در جرائم علیه تمامیت معنوی می‌شود، می‌توان به ایجاد رقم سیاه و پنهان‌ماندن جرائم از دید قانون نام برد (نجفی ابرندآبادی و هاشم‌بیگی، ۱۳۹۵، ص ۱۵۱). با در نظر گرفتن قابلیت پنهان‌کارانه بودن این نوع جرائم، می‌توان این موضوع را لحاظ کرد: اولاً ارتکاب این جرائم به دست زنان به دلیل آثار و نتایج

1. Bloom

غیرملموس آن موضوعی بالقوه است و برخلاف سایر جرائم، از آثار مشهود و عینی برخوردار نیست؛ ثانیاً با توجه به کمتر جدی بودن و بعید به نظر رسیدن جرائم علیه حیثیت افراد به دست زنان - از جمله: پرخاشگری نسبت به دیگران، فحاشی، به کار بردن واژه‌های ناپسند یا نسبت‌های ناروا، توهین کلامی - در برخی موارد دشواری اثبات این جرائم را دوچندان می‌کند و حتی موجب انصراف بزه‌دیده از طرح شکایت یا پیگیری آن می‌شود. تسامح و نگاه ترحم‌آمیز جامعه نیز نسبت به زنان موجب عدم انعکاس بزهکاری این قشر می‌شود. معمولاً زنان به دلیل روحیه حساس و شاید عدم کنترل خشم، گاه مرتکب رفتارهای خشونت‌آمیز می‌شوند. این در حالی است که این اعمال از دیدگاه قانون می‌تواند جرم تلقی شود؛ بنابراین آنان خواسته یا ناخواسته مرتکب عمل خلاف قانون شده‌اند، ولی به جهت ممانعت از ورود آنان به چرخه دادگستری، یعنی تشکیل پرونده و رسیدگی دادگاه به موضوع اتهام آنان و نهایتاً صدور حکم، ممکن است افرادی از نزدیکان آنان، اتهام آنان را برعهده گیرند تا مانع ورود زنان به سیستم عدالت کیفری شوند. این امر موجب ایجاد رقم سیاه بزهکاری و پنهان ماندن جرائم زنان می‌شود.

ب. گسترده‌گی محرک‌های وقوع بزهکاری

از دیگر شاخصه‌های جرائم علیه تمامیت معنوی زنان، تأثیرگذاری و تنوع محرک‌های وقوع جرم بر ارتکاب بزه آنان است؛ به علاوه، ویژگی‌های زودرنجی و سنجش‌ناپذیری زنان در شرایط تنش‌زا، در افزایش میزان تحریک‌پذیری آنان نقش به‌سزایی دارد و موجب می‌شود زنان کنترل خود را از دست بدهند و نسبت به رفتار دیگران واکنش نشان دهند و فحاشی کنند که در قانون تمام این ناهنجاری‌ها جرم تلقی می‌شود و با ضمانت اجرای قانونی نیز همراه است. زنان در موقعیت‌های گوناگون از ویژگی تحریک‌پذیری بالاتری نسبت به مردان برخوردارند. این امر در جرائم علیه تمامیت معنوی به تناسب نحوه تحقق آن بیشتر نمود پیدا می‌کند.

همچنین تحقیقات نشان می‌دهد به‌حاشیه‌راندن و عدم ادغام اجتماعی زنان موجب از دست رفتن فرصت‌های اجتماعی نظیر تحصیل و اشتغال در آنها می‌شود که عامل مهمی

در ارتکاب اعمال مجرمانه و ناهنجاری‌های رفتاری آنها است. کمالینکه نمونه آسیب‌های وارد بر زنان، نظیر کتک‌خوردن زنان، خشونت‌ها و آزارهای خانگی، عدم کنترل هیجان‌ها و خویشتن‌داری، ضعف شخصیتی و عدم بلوغ هیجانی، انحطاط فرهنگی ناشی از زندگی حاشیه‌نشینی نیز می‌تواند در سوق دادن آنان به عنوان محرک‌های وقوع جرائم علیه تمامیت معنوی مؤثر باشد/میرحسینی، ۱۳۹۵، ص ۱۱۷).

ج. افزایش نرخ تکرار جرم

با توجه به تسهیل ارتکاب جرائم علیه تمامیت معنوی زنان و در مواردی عدم آگاهی کافی نسبت به این جرائم در برخی از خرده‌فرهنگ‌ها، نه تنها موجب عادی انگاری و ترویج فرهنگ رفتاری ناصحیح در میان زنان شده بلکه سبب افزایش نرخ تکرار این جرائم نیز شده است.

رشیدی و براتی در تحقیقات خود به این نتیجه رسیدند: مهم‌ترین مانع بیرونی در برابر تکرار جرم، مهارت‌آموزی و تأثیرات زندان است و مهم‌ترین مانع درونی ترس از طرد خانواده است/رشیدی و براتی، ۱۳۹۵، ص ۸۵). این مورد ممکن است در بزهکاری مادی به‌طور خاص مصداق پیدا کند و بر عدم تکرار بزه آنان مؤثر واقع شود. این در حالی است که در خصوص جرائم علیه تمامیت معنوی زنان، گاهی به این دلیل که شاید این اعمال منعکس نشود و در حد بروز ناهنجاری رفتاری آزاردهنده برای دیگران باقی بماند، برای عدم تکرار نرخ این اعمال می‌بایست به طرق دیگر متوسل شد. چه بسا افرادی که عادت نامناسب رفتاری را پیش می‌گیرند و آن را صحیح می‌انگارند، درحالی‌که آن رفتار، مخالف موازین عرفی و اخلاقی جامعه است و برخی از زنان به دلیل اهمیت قضاوت دیگران نسبت به خود و ترس از ناسازگاری با اجتماع، سعی در بازپروری و اصلاح رفتاری خود دارند.

نظریه‌های مبتنی بر عوامل محیطی جرائم علیه تمامیت معنوی زنان

با توجه به اهمیت نقش زنان در پرورش نسل آینده، سلامت روانی آنان بسیار مهم است. هرچند در ابتدا زنان به‌طور چشمگیری بزه‌دیده و قربانی به نظر می‌رسند اما آمارها حکایت

از افزایش نرخ بزهکاری زنان در چند دهه اخیر دارد (مدنی، ۱۳۹۶، ص ۱)؛ بنابراین تحلیل چرایی جرائم علیه تمامیت معنوی زنان که زمینه ارتکاب سایر جرائم را نیز فراهم می‌آورد، مستلزم بررسی و رسیدگی موشکافانه است. جرم‌شناسان در باب علت‌شناسی جرائم علیه تمامیت معنوی زنان نظریات مختلفی را بیان کرده‌اند که در ذیل به تفصیل به آن پرداخته شده است.

الف. نظریه فشار ساختاری

نظریه فشار ساختاری^۱ یا نابهنجاری، نظریه‌ای اجتماعی است که بر تأثیر تغییرات فرهنگی و نابرابری‌های ساختار اجتماعی تأکید دارد. پیکوئر^۲ و سیلاک^۳ دریافتند اگرچه مردان و زنان ممکن است در موقعیت‌های مختلف سطوح مشابهی از فشار ناشی از محرومیت‌ها را تجربه کنند، اما چه‌بسا واکنش و استراتژی تطابق آنها نسبت به موقعیت‌های مختلف متفاوت باشد (Piquero & Sealock, 2004, P.125).

رابرت اگنو در نظریه فشار معتقد است نظریه‌های سنتی فشار، به مسائل از دیدگاه ناکامی در دستیابی به اهداف مثبت د می‌نگریست. فشار وارد شده بر افراد بیشتر محرک‌های دارای ارزش مثبت را از بین می‌برد و آنها را به سوی محرک‌های منفی سوق می‌دهد که به آنها موقعیت‌های فشارزا گفته می‌شود.

ترکیب موقعیت‌های پرفشاری که منجر به رخداد جرم به‌ویژه جرائم علیه حیثیت معنوی می‌شود، عبارت است از: ۱. رخدادهایی که ناعادلانه تلقی شوند، ۲. محرک‌های قوی ایجادکننده فشار، ۳. کنترل اجتماعی اندک، ۴. تسلیم‌شدن در برابر فشار برای بزهکاری. همان‌طور که روشن است این نظریه برگرفته از مؤلفه‌های سازنده کنترل اجتماعی اندک و ویژگی‌های شخصیتی، به‌ویژه حساسیت و آسیب‌پذیری فرد در مقابل محرک‌های قوی است (Agnew, 2007, P.4782).

-
1. Structural Strain Theory
 2. Piquero
 3. Sealock

با در نظر گرفتن نابرابری جنسیتی حاکم بر جامعه مانند تخصیص برخی مشاغل به مردان، و اینکه زنان نسبت به مردان از روحیه حساس‌تری برخوردارند؛ در صورت مواجهه با موقعیت‌های تنش‌زا و عدم تطابق خود با موقعیت‌های منفی، دست به رفتارهای خشونت‌آمیز و در برخی موارد فحاشی و توهین می‌زنند.

ب. نظریه یادگیری اجتماعی

ادوین ساترلند^۱ نظریه یادگیری اجتماعی^۲ را مطرح کرده است و در آن، با الهام از نظریه تقلید^۳ گابریل تارد^۴، بر یادگیری رفتارهای انحرافی تأکید دارد. در این نظریه بیان می‌شود که چگونه مردم رفتارهای انحرافی را با مشاهده انحراف، و تقلید از کسانی که رفتارهای منحرف دارند، می‌آموزند یا به‌نوعی تقلید می‌کنند، به‌ویژه از کسانی که آنها را الگو قرار می‌دهند (زمانی، ۱۳۹۱، ص ۸۳).

طبق نظریه معاشرت ترجیحی ساترلند، افراد ارزش‌ها و نگرش‌ها و تکنیک‌ها و انگیزه‌های رفتار مجرمانه را از طریق تعامل با دیگران می‌آموزند (Sutherland, 1947, P.6). به نظر می‌رسد هر قدر یک فرد اخلاق‌مدارتر باشد، از لغزش زبان و ارتکاب جرائمی همچون توهین و تهمت و افترا و فحاشی مصون‌تر خواهد بود. ساترلند در سطح تعاملات اجتماعی، مدعی شد که افراد به همان شیوه‌ای که یاد می‌گیرند مطابق هنجارهای جامعه رفتار کنند، انحرافات و نقض هنجارهای جامعه را نیز می‌آموزند و زنان با توجه به برخورداری از فرصت‌های کافی برای تعامل با دیگران، نسبت به مردان بیشتر در معرض یادگیری اجتماعی قرار دارند.

نظریه یادگیری اجتماعی از این نظر شاخص است که محیط اجتماعی را به فرایند یادگیری اضافه می‌کند. تحت چنین رهیافتی است که نه تنها از محیط اطراف، بلکه از تلویزیون و

-
1. E. Sutherland
 2. Social learning theory
 3. Learning theory
 4. G. Tard

رسانه‌های داخلی و خارجی نیز می‌توان یاد گرفت/ویلیامز و مک شین، ۱۳۹۳، ص ۳۱۴). چه بسا زنان خانه‌دار فرصت بیشتری برای استفاده از این رسانه‌ها به‌ویژه شبکه‌های خانگی و ماهواره دارند. هرچند رسانه‌های داخلی به دلیل رعایت چارچوب‌های اخلاقی - اسلامی هنجارمند و کمتر محل بحث‌اند، اما نکته‌ی حائز اهمیت، خارج از عرف بودن فضای کلامی شبکه‌های ماهواره‌ای و عدم تطابق آنها با معیارهای اسلامی است. با توجه به تلاش رسانه‌های خارجی در تغییر فرهنگ ایرانی و نمایش برنامه‌های جذاب ضدفرهنگی، زنان نه تنها به راحتی تحت تأثیر این پادفرهنگ‌ها قرار می‌گیرند، بلکه ممکن است الفاظ شنیده شده را به سادگی در محافل و مجامع به کار برند و منجر به ترویج فرهنگ نامتعارف و توهین آمیز شوند و در نتیجه ناآگاهانه مرتکب مصادیق جرائم علیه تمامیت معنوی افراد شوند.

ج. نظریه فعالیت روزمره و سبک زندگی

لاری کوهن و مارکوس فلسن دیدگاه فعالیت‌های عادی و روزمره^۱ را بر پایه تأثیر میزان جرائم ناشی از ارائه الگوهای روزمره، بر تعامل‌ها و هم کنش‌های اجتماعی بیان کرده‌اند؛ بنابراین همگام با تغییر الگوهای ناشی از تعاملات اجتماعی، رفتارهای جامعه‌ی افراد نیز متأثر از این الگوها خواهد شد (Cohen & Felson, 1979, P.589).

زمانی که تغییرات اجتماعی مانع فعالیت‌های عادی و روزمره افراد شود یا آن را تغییر دهد، ممکن است نابسامانی اجتماعی یا به عبارت بهتر، نابهنجاری رفتاری روی دهد. تغییرات اجتماعی، مانند حضور بیشتر زنان در جامعه و تعامل آنان با یکدیگر، باعث می‌شود که آنان زمان بیشتری را با یکدیگر سپری کنند و نرخ انتقال فرهنگ رفتاریشان بالاتر رود. هیندلنگ^۲ و گاد فردسن^۳ و گاروفالو^۴ در خصوص سبک زندگی افراد معتقدند فعالیت‌های الگوبندی شده یا سبک زندگی افراد می‌تواند به نرخ‌های متفاوت مجرم‌زایی بینجامد (Fisher, 2010, P.527). این سبک‌های زندگی به وسیله فعالیت‌های روزمره در محیط

-
1. Lifestyle Theory
 2. Hindelang
 3. Gottfredson
 4. Garofalo

کاری و تفریحی شکل می‌گیرد؛ عموماً حضور زنان در محیط‌های شغلی و محافل زنانه و در نتیجه افزایش تعاملات اجتماعی میان آنان سبب انتقال میزان عمده‌ای از فرهنگ رفتاری و سبک زندگی آنان به یکدیگر می‌شود. به‌کاربردن الفاظ ناپسند در میان جمع صمیمی آنان امری مباح و عادی محسوب می‌شود، درحالی‌که این رفتارها در جامعه و مجامع عمومی و رسمی نه‌تنها مورد شماتت قرار می‌گیرد، که گاهی از موارد جرم‌انگاری نیز به شمار می‌رود. برای مثال انتشار تصاویر شخصی دیگران جرم محسوب می‌شود، درحالی‌که ممکن است زنان تحت‌تأثیر رفتار دوستانشان و بدون سوءنیت، به انتشار تصاویر شخصی دیگران اقدام کنند؛ بنابراین زنان با پذیرش و تقلید الگوهای رفتاری از یکدیگر، در برخی موارد ناخواسته به حیثیت افراد آسیب می‌زنند. درواقع آنان به دلیل ایفای نقش‌های مختلف در جامعه و تعامل با دیگران مرتکب جرم می‌شوند. هرچند موضوع ارتکاب جرم اعم از جرائم مردان و زنان است و هر دو گروه را در بر می‌گیرد، ولی در اکثر موارد میزان تأثیرپذیری زنان از موقعیت‌های اطرافشان بیش از مردان است. این امر عموماً در محیط دوستان و آشنایان صمیمی بیشتر رخ می‌دهد. بررسی موضوع جرائم علیه تمامیت معنوی زنان از نظر تعاملات اجتماعی نشان می‌دهد که امروزه نقش زنان در جامعه مانند گذشته صرفاً به حضور در چارچوب خانه و انجام امور خانه‌داری محدود نمی‌شود، بلکه پذیرش نقش‌های مختلف و حضور آنان در اجتماع می‌تواند بر رفتارها و روابط آنان با دیگران و حتی ایجاد تنش‌ها و افزایش نرخ بزهکاری آنان تأثیرگذار باشد. کما اینکه آدلر^۱ در کتاب خود با عنوان *خواهران مجرم: پیدایش زنان مجرم جدید*، چنین استدلال کرده است که به‌موازات اینکه زنان از نقش‌های اجتماعی سنتی و خانه‌داری دور شده و به دنیای بازار رقابتی که پیش‌تر به‌طور عمده مردانه بود، رو آورده‌اند، پرخاشگری و رقابتی‌تر شده‌اند (عالی‌پور، ۱۳۸۴، ص ۵۶).

بررسی آماری بزهکاری زنان در جرائم علیه تمامیت معنوی

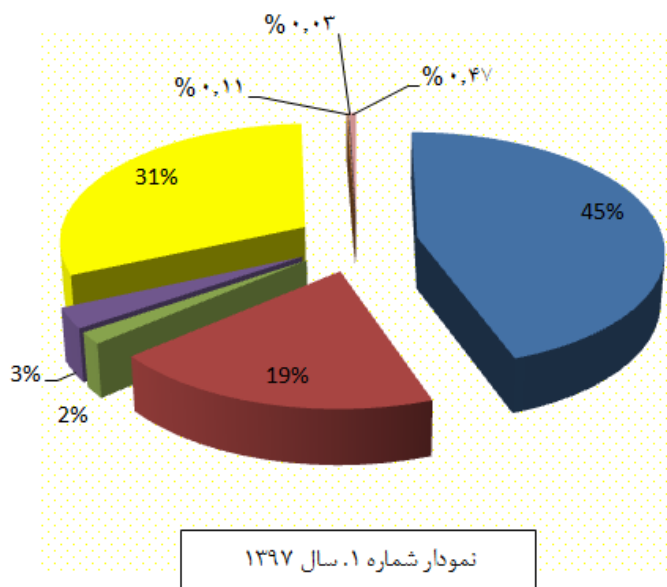
با توجه به شیوع نرخ بزهکاری زنان در جرائم علیه تمامیت معنوی در سال‌های اخیر و انواع مصادیق احصاء شده مطابق مطالعه موردی استان مازندران استنباط می‌شود که این امر می‌تواند منبعت از شرایط نامساعد محیطی خانوادگی و یا شرایط نامناسب اجتماعی باشد.

جدول ذیل بیانگر میزان بزهکاری زنان در جرائم فوق‌الذکر و مصادیق آن است که مجموع آن در سال ۱۳۹۷ به میزان ۱۶۶۴۵ تعداد پرونده و در سال ۱۳۹۸ به میزان ۱۴۹۳۲ تعداد پرونده است.

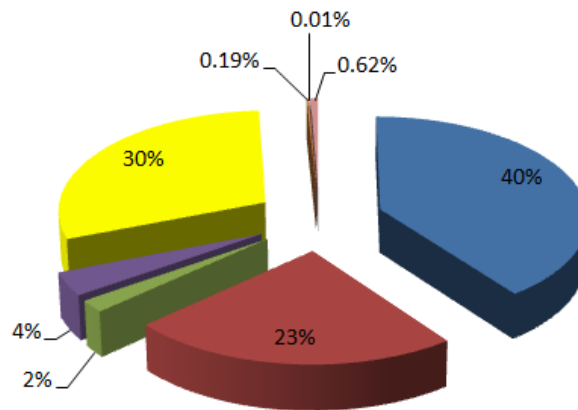
جدول شماره ۱. گزارش تعداد پرونده‌ها با اتهام علیه تمامیت معنوی در سال‌های ۹۷ و ۹۸ مربوط به دادگستری استان مازندران که متهم آنها زن بوده است.

ردیف	عنوان اتهام	تعداد پرونده در سال ۹۷	تعداد پرونده در سال ۹۸
۱	توهین به مقامات و مأمورین، توهین به وکیل دادگستری در حین انجام وظیفه، توهین به اشخاص عادی، توهین به کارشناس، توهین به نگهبان حین انجام وظیفه	۷۴۱۷	۵۹۴۶
۲	افترا، افترا به مقامات و نهادها، انتشار تهمت، افترا، فحش و الفاظ رکیک یا نسبت‌های توهین‌آمیز و...	۳۲۱۵	۳۵۱۳
۳	نشر اکاذیب	۲۶۹	۲۹۲
۴	مزاحمت تلفنی	۴۷۴	۵۶۲
۵	تهدید، تهدید با اسلحه، تهدید به قتل یا شکنجه و آزار بدنی شخصی که به‌طور غیرقانونی توقیف یا حبس یا مخفی شده است، تهدید به قتل، تهدید به بمب‌گذاری، تهدید با چاقو، تهدید به ضرر نفسی و معنوی و مالی، تهدید نگهبان	۵۱۶۸	۴۴۹۶
۶	انتشار اکاذیب از طریق رسانه	۱۸	۲۸
۷	تغییر موهن فیلم، صدا یا تصویر به وسیله رایانه و انتشار آنها	۵	۲
۸	هتک حیثیت یا اضرار به دیگری از طریق انتشار صوت یا تصویر یا فیلم خصوصی یا خانوادگی بدون رضایت از طریق سیستم رایانه‌ای	۷۹	۹۳
	مجموع	۱۶۶۴۵	۱۴۹۳۲

- توهین به مقامات و مأمورین، توهین به وکیل دادگستری در حین انجام وظیفه، توهین به اشخاص عادی، توهین به کارشناس، توهین به نگهبان حین انجام وظیفه
- افتراء، افتراء به مقامات و نهادها، انتشار تهمت، افتراء، فحش و الفاظ رکیک یا نسبت های توهین آمیز و ...
- نشر اکاذیب
- مزاحمت تلفنی
- تهدید، تهدید با اسلحه، تهدید به قتل یا شکنجه و آزار بدنی شخصی که به طور غیرقانونی توقیف یا حبس یا مخفی شده است، تهدید به قتل، تهدید به بمب گذاری، تهدید یا جاقو، تهدید به ضرر نفسی/معنوی/مالی، تهدید نگهبان
- انتشار اکاذیب از طریق رسانه
- تغییر موهن فیلم، صدا یا تصویر بوسیله رایانه و انتشار آن ها
- هتک حیثیت یا اضرار به دیگری از طریق انتشار صوت یا تصویر یا فیلم خصوصی یا خانوادگی بدون رضایت از طریق سیستم رایانه ای



- توهین به مقامات و مأمورین، توهین به وکیل دادگستری در حین انجام وظیفه، توهین به اشخاص عادی، توهین به کارشناس، توهین به نگهبان حین انجام وظیفه
- افتراء افتراء به مقامات و تهدادها، انتشار تهمت، افتراء، فحش و الفاظ رکیک یا نسبت های توهین آمیز و ...
- نشر اکاذیب
- مزاحمت تلفنی
- تهدید، تهدید یا اسلحه، تهدید به قتل یا شکنجه و آزار بدنی شخصی که به طور غیرقانونی توقیف یا حبس یا مخفی شده است، تهدید به قتل، تهدید به یمب گذاری، تهدید یا چاقو، تهدید به ضرر نفسی اسموی امالی، تهدید نگهبان
- انتشار اکاذیب از طریق رسانه
- تغییر موهن فیلم، صدا یا تصویر توسط رایانه و انتشار آن‌ها
- هتک حیثیت یا اضرار به دیگری از طریق انتشار صوت یا تصویر یا فیلم خصوصی یا خانوادگی بدون رضایت از طریق سیستم رایانه ای



نمودار شماره ۲. سال ۱۳۹۸

نمودارهای شماره ۱ و ۲، بیانگر میزان درصد جرائم علیه تمامیت معنوی زنان است. همچنین با نگاهی اجمالی به نمودار شماره ۱ می‌توان دریافت از میان تمامی مصادیق این جرائم، جرم توهین به مقامات و مأموران و سایر اشخاص در سال ۱۳۹۷، ۴۵٪ مربوط به زنان بوده و این جرم در رأس شیوع جرائم مذکور قرار داشته است. همچنین ۳۱٪ از جرائم زنان شامل انواع تهدیدها است و نهایتاً ۱۹٪ از جرائم نیز شامل افتراء و انتشار تهمت و

انواع فحاشی و استفاده از الفاظ نامناسب است. به علاوه، نمودار شماره ۲ مربوط به سال ۱۳۹۸، نمایانگر ۴۰٪ انواع مصادیق جرم توهین، ۳۰٪ انواع تهدیدها و ۲۳٪ نیز افترا و انتشار تهمت و انواع فحاشی است و مورد اخیر نسبت به سایر جرائم با روند صعودی همراه بوده است.

تأثیر جرائم علیه تمامیت معنوی زنان بر محیط خانواده و اجتماع

براساس پژوهش‌هایی در زمینه بزهکاری زنان، خانواده و شرایط محیط اجتماعی آن از مهم‌ترین و برجسته‌ترین عوامل مؤثر در انحرافات و آسیب‌های اجتماعی زنان و دختران جوان محسوب می‌شود؛ چراکه آنان عمدتاً درگیر جرائم کلامی و شخصیتی می‌شوند که این نوع جرائم به امکانات مادی و تجهیزات یا مهارت‌های خاصی نیاز ندارند/زمانی، ۱۳۹۱، ص ۸۸-۸۷.

عموماً زنان در انتقال فرهنگ درست کلامی به فرزندان نقش به‌سزایی ایفا می‌کنند؛ از این رو می‌بایست بر نحوه انتقال مفاهیم به فرزندان کنترل و اشراف کافی داشت و از بیان کلمات هجو و به‌ویژه دروغ‌گویی حتی به شوخی پرهیز کرد؛ چراکه نادیده‌انگاشتن این امر، موجب تسهیل و عادی‌شدن رفتارهایی می‌شود که زمینه‌ساز بسیاری از جرائم در آینده است. سیمپسون و همکارانش طی پژوهشی با عنوان «چرا مادران از الفاظ نامناسب (نامتعارف) استفاده می‌کنند» دریافتند که اگر پدران در محیط خانواده از الفاظ نامناسب استفاده کنند، کودکان آنان چندان به این اعمال واکنش جدی نشان نمی‌دهند، اما اگر همین عمل را مادر خانواده انجام بدهد، کودکان نه‌تنها به این رفتار مادر توجه عمیق نشان می‌دهند، بلکه ممکن است درصدد تکرار آن برآیند؛ بنابراین به‌کاربردن الفاظ ناپسند نه‌تنها بر روحیات اعضای خانواده تأثیرگذار است، بلکه بر خلق‌وخوی کودک و شکل‌گیری شخصیت آینده وی نیز اثر به‌سزایی خواهد داشت (Simpson et al., 2015, P.5)؛ بنابراین شایسته است تا با رعایت الگوهای رفتاری مناسب از ناهنجاری‌های رفتاری آینده کودکان جلوگیری کرد.

زنان ستون خانواده و مایه آرامش همسر و فرزندان محسوب می‌شوند، این در حالی است که در برخی مواقع آنان از این وظیفه خطیر خود عدول می‌کنند و با بروز رفتارهای

خشونت‌آمیز و پرخاشگری نه‌تنها موجب سلب آرامش خانواده می‌شوند، بلکه در برخی موارد این عمل آنان، تبعات جبران‌ناپذیر روانی و اجتماعی، ازجمله گریز از مشارکت اجتماعی، تضعیف انگیزه پیشرفت و ناکارایی در محیط کار، تحمیل فشارهای عصبی و تبدیل‌شدن آنها به اختلالات جسمی اعضای خانواده را در پی خواهد داشت.

استمرار رفتارهای خصمانه و تلافی‌جویانه زنان در محیط خانواده سایر اعضای خانواده را به لحاظ رفتاری تحت تأثیر قرار می‌دهد و آسیب‌های روحی و جسمی بر آنان وارد می‌سازد (فیروزجاییان؛ و رضایی چراتی، ۱۳۹۳، ص ۱۰۷). یکی از دلایل مغفول‌ماندن این آسیب‌ها، عدم تمایل زنان به انعکاس‌دادن و حتی سخن‌گفتن درخصوص خشونت‌های رفتاری است که در محیط خانواده خود متحمل می‌شوند. به‌علاوه ترس از ضعیف جلوه‌کردن، تحقیر و باورنشدن از سوی اطرافیان نیز یکی از دلایل این سکوت است. در چنین شرایطی خانواده دچار تزلزل و آسیب‌های جدی می‌شود و نهایتاً افراد خانواده نیز که عدم امنیت روانی را در آن تجربه کردند، طی فرایند تعامل میان سایر اعضای جامعه به مشکل برمی‌خورند. تداوم این تنش‌ها و رفتارهای توأم با خشونت، نابهنجاری رفتاری را به جامعه نیز سرایت می‌دهد.

زندگی اجتماعی مستلزم تقابل رفتارها و اندیشه‌ها و روابط اجتماعی میان افراد است. عموماً حضور افراد در جامعه می‌تواند زمینه‌ساز بروز انحرافات و ناهنجاری‌های اجتماعی شود. بروز این پدیده‌ها می‌تواند منشأ وقوع جرائمی باشد که به حیثیت و شرافت افراد آسیب می‌رساند. حال اگر زنان این ناهنجاری‌ها را مرتکب شوند، نه‌تنها از قباحت عرفی و اجتماعی بیشتری برخوردار است، بلکه به نظر می‌رسد شیوع و افزایش جرائم حیثیتی و شرافتی آنان، امنیت روانی جامعه را نیز تحت شعاع خود قرار می‌دهد. به‌علاوه، تخدیش حیثیت افراد نه‌تنها موجب سلب اعتماد عمومی افراد می‌شود، بلکه به تنزل موقعیت و وجهه اجتماعی آنها نزد جامعه و دیگران می‌انجامد.

مطابق بررسی‌های موردی اتهامات زنان در جرائم علیه تمامیت معنوی در سال‌های اخیر مربوط به استان مازندران، مشخص شد که انواع مصادیق جرم توهین تقریباً نیمی از درصد جرائم زنان را به خود اختصاص داده است. به‌طورکلی شیوع این میزان از جرائم

نه تنها به طور عام از چارچوب شأن یک جامعه خارج است، بلکه اگر مرتکبان آن، زنان جامعه باشند به مراتب تأسف بارتر خواهد بود. کما اینکه انواع توهین از نظر آموزه های دینی نیز مذموم است و با موازین حقوق اساسی بشری نیز مغایرت دارد. توهین و هتک حرمت عموماً موجب ایجاد کینه و خشم در وجود افراد می شود و بسترهای بروز خشونت و پرخاشگری را نیز فراهم می آورد. دین اسلام نیز همواره با توهین و بددهانی مخالف است و بر آثار مثبت خوش زبانی و خوش رفتاری و رفتار مسالمت آمیز تأکید می کند و آثار سوء بد زبانی را که به تفرقه و جدایی می انجامد، منذکر می شود.

با نگاهی دقیق تر به آمار سال های اخیر از بزه کاری زنان در جرائم مذکور می توان دریافت، جرائمی همچون تهمت و افترا و فحاشی و استفاده از الفاظ نامناسب و توهین آمیز در میان زنان افزایش یافته است. مسلماً این روند روبه پیشرفت، آثار مخربی را نیز برای خانواده و اجتماع به همراه خواهد داشت.

امام صادق (ع) درباره بهتان می فرماید: «*إذا اتهم المؤمن إياه انما الايمان في قلبه كما ينما الملح في الماء*»؛ یعنی: کسی که برادر مسلمانش را متهم کند، ایمان در قلب او از بین می رود همانگونه که نمک در آب حل و ناپدید می شود. در واقع تهمت، از گناهان بسیار بزرگی است که موجب از بین رفتن ایمان و محو اعتماد در جامعه می شود و عذاب اخروی نیز در پی خواهد داشت. از مهم ترین پیامدهای تهمت، تضعیف ایمان و عزت نفس افراد است که موجب سبک شمردن چنین رفتارهایی و در نتیجه تکرار آنها می شود. کما اینکه شیوع افترا در بین مردم، سلب اعتماد عمومی جامعه را به همراه خواهد داشت.

یافته های پژوهش

تأثیرپذیری شرایط محیط اطراف و افراد بر یکدیگر خصوصاً با در نظر گرفتن افزایش ارتباطات اجتماعی میان اعضای جامعه محل تأمل است؛ چراکه همگام با تغییر الگوهای ناشی از تعاملات اجتماعی، رفتارهای جامعه ای افراد نیز متأثر از آن خواهد شد. این امر به مراتب در مورد زنان به فراخور ویژگی تأثیرپذیری آنان از یکدیگر و داشتن تعاملات

صمیمانه، ملموس‌تر است؛ زیرا قرارگرفتن در موقعیت‌های تنش‌زا و تحمیل فشار روحی بر آنان امکان غلبه بر این تنش‌ها را کاهش می‌دهد.

مطابق بررسی‌های آماری مربوط به گزارش تعداد پرونده‌هایی با اتهامات زنان در جرائم علیه تمامیت معنوی در استان مازندران مشخص شد میزان ارتکاب جرم توهین تقریباً نیمی از مصادیق این جرائم را به خود اختصاص داده است. با در نظر گرفتن این موضوع که اهانت به افراد نه تنها خلاف موازین شرعی است، بلکه متضمن قباحت عرفی جامعه و دارای ضمانت اجرای قانونی نیز است. با عنایت به این امر مهم که زنان عهده‌دار نقش حیاتی در تربیت و شکل‌گیری و پرورش صحیح تعاملات شخصیتی نسل آینده هستند، توهین و هتک حیثیت افراد توسط آنان از حساسیت بیشتری برخوردار است؛ بنابراین به نظر می‌رسد مسئله بزهکاری، زمانی که بر گروه زنان متمرکز باشد، نیازمند توجه و تأمل بیشتری است و لازم است تا با پیشنهاد راهکارهای کاربردی جهت کاهش این رفتار سوء زنان گامی برداشت، راهکارهایی چون:

۱. در نظر گرفتن تدابیری جهت گذران اوقات فراغت زنان به نحو صحیح، به دلیل افزایش حضور اجتماعی زنان در بستر فضای مجازی و برخورداری آنان از اوقات فراغت بیشتر نسبت به مردان. اصولاً بیان الفاظ و کلمات ناصحیح در فضای مجازی از سهولت بیشتری نسبت به فضای حقیقی برخوردار است، بنابراین جهت پرکردن اوقات فراغت و کاهش زمان کافی جهت حضور مجازی آنان، لازم است تا با آموزش و توصیه‌های رسانه‌ها فواید انجام تفریحات سالم همچون ورزش یوگا را که منجر به تخلیه انرژی‌های منفی می‌شوند، برای آنها بیان کرد. علاوه بر این، نمایش برنامه‌های کاربردی و هدفمند برای زنان، از جمله برنامه‌ی سمت خدا و متذکر شدن عواقب دنیوی و اخروی رفتارهای خشونت‌آمیز بر دیگران با استناد به قرآن و احادیث می‌تواند مؤثر واقع شود؛ چراکه با بیان روش‌های کنترل خشم و مقابله با بدزبانی با استناد به قرآن و احادیث، در چنین برنامه‌هایی که معمولاً بیشتر مخاطبان آن، زنان هستند، مفید خواهد بود.

۲. افزایش مزایای رایگان رفاهی و تفریحی برای زنان شاغل خصوصاً کسانی که در محیط‌های پرتنش شغلی مشغول به فعالیت هستند؛ مانند پرستاران. همچنین جهت حفظ

سلامت روانی آنان تدابیری اتخاذ شود تا از حضور زنان در موقعیت‌های پرتنش و استرس‌زای شغلی کاسته شود. همچنین کاهش نوبت‌های شب بانوان در محیط‌های شغلی و نهایتاً استفاده کمتر از کارکنان زن نسبت به کارکنان مرد، در مقابل برقراری تناسب حقوق زنان و مردان.

۳. عرضه نرم‌افزارها و سیدی‌های آموزشی به خانواده‌ها توسط گروه‌های محله (بسیج محله)، جهت آموزش روان‌شناسی و مهارت‌های زندگی و رفتاری از جمله مهارت‌های کنترل خشم، عصبانیت، اختصاص دادن مشاور خانواده به خانواده‌ها به صورت رایگان می‌تواند راهکار مؤثری باشد. خدمات مشاوره‌ای جهت حفظ آرامش در موقعیت‌های تنش‌زای زندگی اهمیت بسیاری دارد.

منابع

- دهخدا، علی اکبر (۱۳۷۷). لغت‌نامه. تهران: دانشگاه تهران.
- رشیدی، احمد؛ و براتی، مریم (۱۳۹۵). بررسی وضعیت زنان زندانی و روش‌های بازپروری آنها مطالعه موردی زندانیان اراک در سال ۱۳۹۴. *دوفصلنامه علمی - تخصصی پژوهش‌نامه زنان*، ۷(۳)، ص ۶۵-۸۸.
- زمانی، فریبا (۱۳۹۱). مطالعه جامعه‌شناختی تأثیر وضعیت خانوادگی در بزهکاری زنان در تهران (جامعه آماری: زنان مجرم زندان اوین در دهه ۱۳۸۰). *فصلنامه جامعه پژوهی فرهنگی*، ۳(۲)، ص ۷۹-۹۹.
- عالی‌پور، حسن (۱۳۸۴). *فمینیسم و جرم‌شناسی. مجله مطالعات راهبردی زنان*، ۸(۳۰)، ص ۵۰-۷۲.
- عروتی موفق، اکبر (۱۳۹۶). مبانی کرامت انسانی در قانون جمهوری اسلامی ایران، *فصلنامه پژوهش‌های انقلاب اسلامی*، ۶(۲۰)، ص ۱۵۵-۱۷۲.
- فروغی، فضل‌الله؛ برجی، محمدناصر؛ و مصلحی، جواد (۱۳۹۳). مبانی ممنوعیت نقض حریم خصوصی در حقوق ایران و آمریکا. *مجله مطالعات حقوقی*، ۶(۳)، ص ۱۳۷-۱۷۲.

فیروز جابیان، علی اصغر؛ و رضایی چراتی، زهرا (۱۳۹۳). «تحلیل جامعه‌شناختی خشونت زنان علیه مردان». فصلنامه توسعه اجتماعی (توسعه انسانی سابق)، ۹(۲)، ص ۱۰۵-۱۳۰.

مجلسی، محمدباقر (۱۳۱۵هـ). *بهار الانوار*. تهران: انتشارات دار الکتب الاسلامیه. مدنی، قاسم (۱۳۹۶). مبانی جرم‌شناختی بزهکاری زنان. دومین کنفرانس ملی حقوق، الهیات و علوم سیاسی، شیراز: مرکز توسعه آموزشهای نوین ایران (متانا).

میرحسینی، زهرا (۱۳۹۵). پدیدارشناسی زمینه‌های ارتکاب جرم در زنان. فصلنامه پژوهشنامه مددکاری اجتماعی، ۲(۸)، ص ۱۱۳-۱۴۷.

نجفی ابرندآبادی، علی حسین؛ هاشم‌بیگی، حمید (۱۳۹۵). *دانشنامه جرم‌شناسی*. تهران: نشر گنج دانش.

ویلیامز، فرانک پی؛ مک شین، ماری لین دی (۱۳۹۳). *نظریه‌های جرم‌شناسی* (حمیدرضا ملک محمدی، مترجم). تهران: میزان.

Agnew, R. (2007). *Strain theories*. In G. Ritzer (Ed.), *The Blackwell Encyclopedia of Sociology* (pp. 4781-4782). Malden, MA: Blackwell.

Bloom, B., Owen, B. & Covington, S. (2003). *Gender-responsive strategies: research, practice and guiding principles for women offenders*. (NIV publication No. 018017). Washington D.C: national institute of corrections.

Cleveland, E. S., & Yu, M. (2019). *Modeling female social aggression: predictors from multiple developmental contexts*. *The Journal of genetic psychology*, 180(4-5), 185-204.

Cohen, L. E., & Felson, M. (1979). *Social change and crime rate trends: A routine activities approach*. *American Sociological Review*, 44, 588-607.

Fisher, B. S. (Ed.). (2010). *Encyclopedia of victimology and crime prevention* (Vol. 1). Sage.

Hagan, M. J., Waters, S. F., Holley, S., Moctezuma, L., & Gentry, M. (2020). *The interactive effect of family conflict history and physiological reactivity on different forms of aggression in young women*. *Biological psychology*, 107888.

- Jones, M. S., Worthen, M. G., Sharp, S. F., & McLeod, D. A. (2018). *Life as she knows it: The effects of adverse childhood experiences on intimate partner violence among women prisoners*. *Child Abuse & Neglect*, 85, 68-79.
- Park, S. H., & Choi, E. H. (2020). *The cycle of verbal violence among nurse colleagues in South Korea*. *Journal of interpersonal violence*.
- Piquero, N. & Sealock, M. D.(2004). *Gender and general strain theory: A eeeiiyyyyyy eeee w ee dderTTTT yy* *Justice Quarterly*, 21, 125-158.
- Simpson, E., Duarte, J., & Bishop, B. (2015). *When Moms Say Bad Words: Family and Peer Influence on the Frequency of Swearing*. *The Pegasus Review: UCF Undergraduate Research Journal (URJ)*, 8(2), 1.
- Shohan, M., Noori, G., Mohammadyari, E., Vasigh, A., Kazeminezhad, B., & Tavan, H. (2017). *Effects of verbal and physical violence by patient companions on female nurses and their health*. *Shiraz E-Medical Journal*, 18(12), e14431.
- Sutherland, E. H. (1947). *Principles of criminology(4th ed.)*. Philadelphia: Lippincott.
- United Nations. General Assembly(1949). *Universal declaration of human rights* (Vol. 3381). Department of State, United States of America.